

Město Roudnice nad Labem (1/1)
IČO 00264334, DIČ CZ00264334
se sídlem Karlovo náměstí 21
Roudnice nad Labem
41301

zastoupeno : Ing. František Padělek - starosta

(dále jen „**Budoucí povinná**“)

a

ČEZ Distribuce, a. s.

IČO 24729035, DIČ CZ24729035

se sídlem Děčín, Děčín IV-Podmokly, Teplická 874/8, PSČ 405 02
zapsaná v obchodním rejstříku vedeném u Krajského soudu v Ústí nad Labem, pod sp. zn. B 2145
zastoupena obchodní společností Chládek & Tintěra, a.s., Nerudova 1022/16, 412 01 Litoměřice,
IČ:62743881 , DIČ: CZ62743881 a na základě plné moci ev.č. PM – 140/2023 ze dne 3.3.2023
přijatou zmocněncem: [redacted]

(dále jen „**Budoucí oprávněná**“)

(společně dále též „**Smluvní strany**“),

uzavřeli níže uvedeného dne, měsíce a roku tuto:

SMLOUVU O BUDOUCÍ SMLOUVĚ O ZŘÍZENÍ VĚCNÉHO BŘEMENE A DOHODU O UMÍSTĚNÍ STAVBY č. IV-12-4025689 POTOČNÍ

(dále jen „**smlouva**“)

podle ustanovení § 1785 a násl. a § 1257 a násl. zákona č. 89/2012 Sb., občanského zákoníku, v platném znění (dále jen „**občanský zákoník**“), a podle ustanovení § 25 odst. 4 zákona č. 458/2000 Sb., o podmínkách podnikání a o výkonu státní správy v energetických odvětvích a o změně některých zákonů, v platném znění (dále jen „**energetický zákon**“).

Článek I.

Úvodní ustanovení

Budoucí oprávněná je provozovatelem distribuční soustavy (dále jen „**PDS**“) na území vymezeném licencí na distribuci elektřiny udělenou PDS Energetickým regulačním úřadem. Distribuční soustava je provozována ve veřejném zájmu. PDS má povinnost zajišťovat spolehlivé provozování, obnovu a rozvoj distribuční soustavy, přičemž pokud dochází k umístění zařízení distribuční soustavy na cizí nemovitost, je PDS povinen podle § 25 odst. 4 energetického zákona k této nemovitosti zřídit věcné břemeno a zajistit si právo provést stavbu dle příslušných ustanovení stavebního zákona.

Článek II.

Prohlášení o právním a faktickém stavu

1. Budoucí povinná prohlašuje, že je výlučným vlastníkem :

pozemků parc.č. 357/4 a 357/1, v k.ú. Podluský, zapsáno na LV č. 1 v katastru nemovitostí vedeném Katastrálním úřadem pro Ústecký kraj, Katastrální pracoviště Litoměřice

dále jen „**Dotčené nemovitosti**“.

2. Budoucí oprávněná je investorem stavby zařízení distribuční soustavy – Kabelové vedení nn, 3 x rozpojovací skříň, 1 x přípojková skříň, 3 x železobetonový podpěrný bod a Zemní páska (dále jen „**Zařízení distribuční soustavy**“), která se nachází nebo bude nacházet mj. na Dotčených nemovitostech.
3. Budoucí povinná prohlašuje, že není žádným způsobem omezena v právu zřídit k Dotčeným nemovitostem. Věcné břemeno podle této smlouvy, a že jí nejsou známy žádné faktické nebo právní vady Dotčených nemovitostí, kterými by byl znemožněn účel této smlouvy.

Článek III. Předmět smlouvy

1. Smluvní strany se zavazují, že spolu za dále uvedených podmínek uzavřou vlastní smlouvu o zřízení věcného břemene (dále jen „**Vlastní smlouva**“), jejímž předmětem bude zřízení věcného břemene podle § 25 odst. 4 energetického zákona na dobu neurčitou. Obsahem věcného břemene bude právo Budoucí oprávněné umístit, provozovat, opravovat a udržovat Zařízení distribuční soustavy na Dotčených nemovitostech, provádět jeho obnovu, výměnu a modernizaci, a povinnost Budoucí povinné výkon těchto práv strpět (dále jen „**Věcné břemeno**“).
2. Předpokládaný rozsah omezení Dotčených nemovitostí Věcným břemenem činí 220 bm kabelového vedení nn, 3 m²x rozpojovací skříň, 1 m² x přípojková skříň, 3 x železobetonový podpěrný bod a 87 bm zemního pásu a je vyznačený v situačním snímku tvořícím přílohu č. 1 této smlouvy.
3. Budoucí oprávněná se zavazuje po dokončení stavby Zařízení distribuční soustavy vyhotovit geometrický plán pro vyznačení rozsahu Věcného břemene, vyhotovit Vlastní smlouvu a zaslat Budoucí povinné písemnou výzvu k uzavření Vlastní smlouvy, jejíž přílohou bude Vlastní smlouva a geometrický plán.
4. Budoucí oprávněná se zavazuje zaslat výzvu dle odstavce 3. této smlouvy Budoucí povinné ve lhůtě do 6 kalendářních měsíců od kolaudace Zařízení distribuční soustavy (popř. od jeho uvedení do provozu), nejpozději však do 5 let od uzavření této smlouvy. Budoucí povinná se zavazuje Vlastní smlouvu uzavřít a opatřit ověřeným podpisem nejpozději do 60 dnů ode dne doručení výzvy.
5. Do doby uzavření Vlastní smlouvy jsou Smluvní strany vázány obsahem této Smlouvy a zavazují se, že neučiní žádné právní ani jiné kroky, které by vedly ke zmaření jejího účelu.
6. Věcné břemeno bude zřízeno úplatně. Úplata za Věcné břemeno dle odst. 1. tohoto článku Smlouvy bude stanovena po jeho geodetickém zaměření výpočtem podle internetového portálu <http://www.ebremena.cz/> (dále jen: „eBřemena“) s tím, že částka náhrady podle eBřemena bude navýšena o 20% maximální výše navýšení bude činit 20.000,- Kč a minimální výše náhrady bude činit 2.000,- Kč. Ke stanovené náhradě bude připočtena daň z přidané hodnoty dle zákonné sazby platné ke dni uskutečnění platby. Ke dni podpisu této smlouvy byla cena Věcného břemene vypočtena výše uvedeným způsobem z předpokládaného rozsahu omezení ve výši **160334,- Kč + DPH**.

Článek IV. Podmínky pro provedení stavby

1. Budoucí povinná uděluje Budoucí oprávněné souhlas s provedením stavby Zařízení distribuční soustavy na Dotčených nemovitostech v rozsahu dle čl. III. odst. 2 této smlouvy, a to i prostřednictvím třetích osob. Budoucí povinná se zavazuje umožnit v nezbytném rozsahu Budoucí oprávněné a jí pověřeným třetím osobám přístup a příjezd na Dotčené nemovitosti a realizaci stavby. Práce na dotčených nemovitostech budou spočívat zejména v:
 - Výkopové práce pro uložení kabelu NN, vlastní uložení kabelu NN, zásypy, terénní úpravy, zádlažby
 - osazení skříně
 - osazení podpěrného bodu
2. Budoucí oprávněná se zavazuje v průběhu výstavby co nejvíce šetřit práv Budoucí povinné. Po skončení prací je Budoucí oprávněná povinna uvést Dotčené nemovitosti do předchozího stavu. Pokud Budoucí povinné v důsledku výkonu práv Budoucí oprávněné vznikne újma na majetku, má právo na přiměřenou jednorázovou náhradu.

Článek V. Ostatní ujednání

1. Budoucí povinný se pro případ převodu vlastnického práva k budoucím služebným pozemkům na třetí osobu před uzavřením smlouvy o VB zavazuje ve smlouvě o převodu vlastnického práva zavázat tuto třetí osobu přechodem práv a povinností z této smlouvy, případně zajistit uzavření nové smlouvy o budoucí smlouvě o zřízení věcného břemene za shodných podmínek mezi budoucím oprávněným a touto třetí osobou.
2. Veškeré náklady spojené s vyhotovením této a Vlastní smlouvy, geometrického plánu a podáním návrhu na vklad do katastru nemovitostí se zavazuje uhradit Budoucí oprávněná.

Článek VI. Závěrečná ustanovení

1. Jakékoli změny či doplnění textu tohoto návrhu smlouvy ze strany Budoucí povinné budou považovány za nový návrh smlouvy a k uzavření smlouvy dojde teprve akceptací takto upraveného návrhu Budoucí oprávněnou. Totéž platí pro uzavírání dodatků k této smlouvě.
2. Tuto smlouvu lze měnit nebo doplňovat pouze písemně, formou číslovaných dodatků, jiná forma se vylučuje. Písemná forma je nezbytná i pro právní jednání směřující ke zrušení smlouvy.
3. Tato smlouva zaniká, pokud Budoucí oprávněná upustí od záměru vybudovat Zařízení distribuční soustavy na Dotčených nemovitostech nebo pokud v rámci realizace stavby nedojde k umístění Zařízení distribuční soustavy na Dotčených nemovitostech. V takovém případě se Budoucí oprávněná zavazuje tuto skutečnost Budoucí povinné oznámit.
4. Tato smlouva je vyhotovena ve 2 stejnopisech, z nichž 1 stejnopis obdrží strana Budoucí povinná a 1 stejnopis obdrží Budoucí oprávněná ze stran této smlouvy
5. Smluvní strany berou na vědomí, že tato smlouva bude uveřejněna v registru smluv podle zákona č. 340/2015 Sb., o zvláštních podmínkách účinnosti některých smluv, uveřejňování těchto smluv

a o registru smluv (zákon o registru smluv), ve znění pozdějších předpisů. Uveřejnění této smlouvy jakož i anonymizaci osobních údajů a dalších ustanovení, která uveřejnění v registru smluv nepodléhají, zajistí Budoucí povinná.

O uveřejnění v registru smluv bude Budoucí povinná informovat Budoucí oprávněnou bezodkladně zasláním potvrzení, které obdržela z registru smluv prostřednictvím datové schránky, a to nejpozději do 30 dnů od uzavření smlouvy. Smluvní strany se zavazují, že při uzavření smlouvy si vzájemně písemně odsouhlasí rozsah anonymizace smlouvy v souladu se zákonem o registru smluv.

Smlouva nabývá platnosti dnem uzavření a účinnosti dnem jejího uveřejnění v registru smluv v souladu se zákonem o registru smluv.

6. Město Roudnice nad Labem jakožto strana budoucí povinná prohlašuje, že tato Smlouva byla uzavřena v souladu s usnesením Rady města Roudnice nad Labem č. 294/2022 ze dne 20.7.2022, ve smyslu ust. § 102 odst. 3 zákona č. 128/2000 Sb., o obcích, v platném znění, a jsou tak splněny všechny podmínky uvedené v ust. § 41 zákona č. 128/2000 Sb., o obcích, v platném znění, které podmiňují platnost tohoto právního jednání

7. Součástí této smlouvy je následující příloha:

Příloha č. 1 – Situační snímek se zákresem předpokládaného rozsahu Věcného břemene s podpisy vlastníků/spoluvlastníků

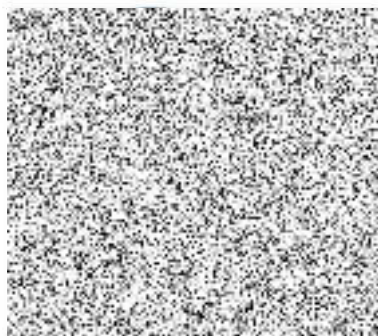
Budoucí povinná



Město Roudnice nad Labem
Ing. František Padělek - starosta

Datum:

22-07-2024



Budoucí oprávněná



ČEZ Distribuce, a. s.

Zastoupena

Chládek & Tintěra, a.s.

zmocněnec

