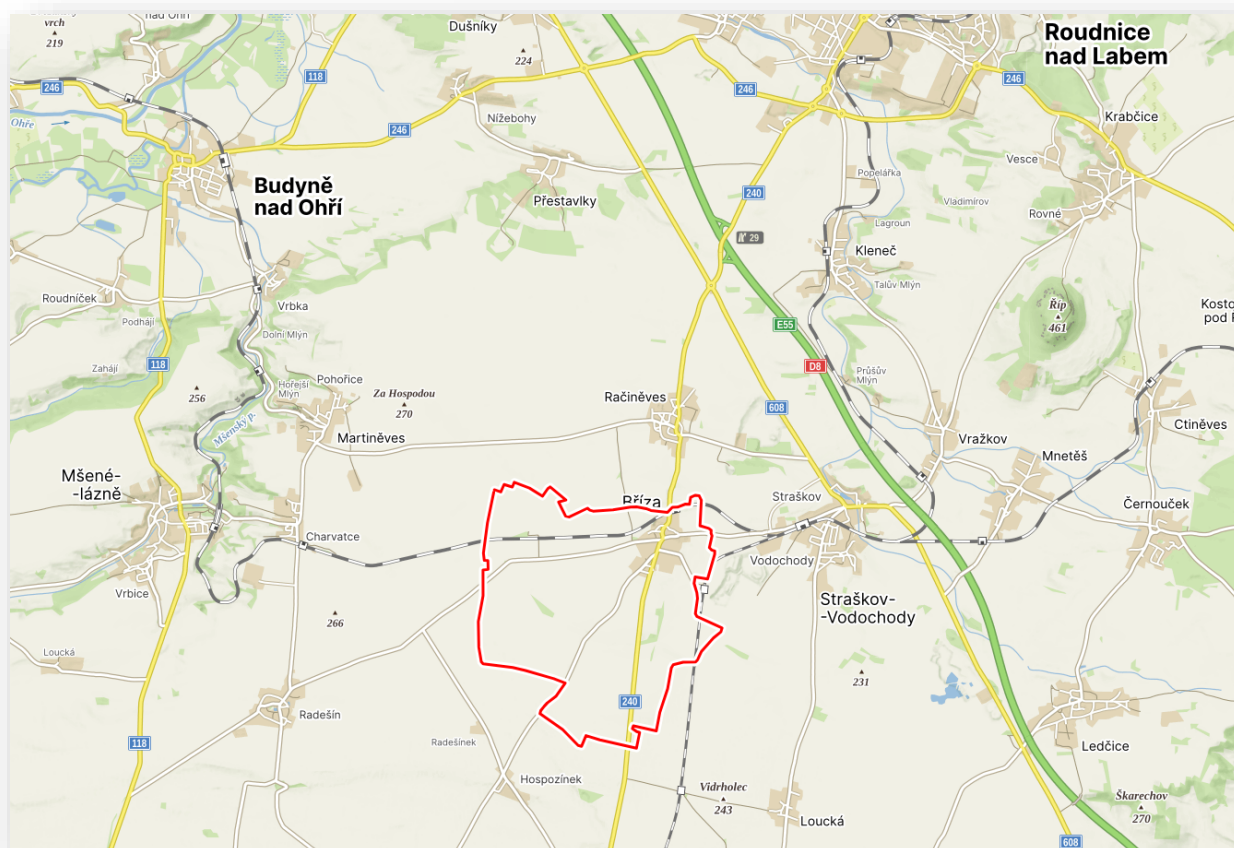
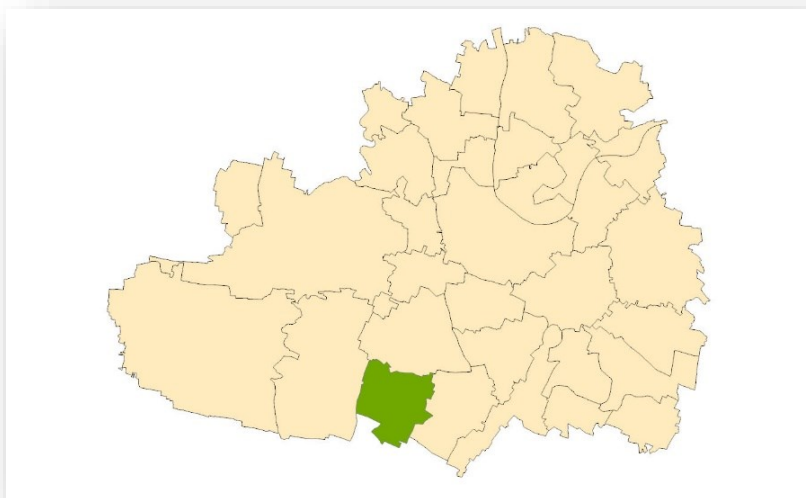
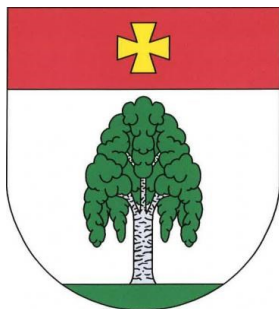


Obec s rozšířenou působností  
**ROUDNICE NAD LABEM**



## OBSAH

|  |    |
|--|----|
| SEZNAM ZKRATEK .....   | 4  |
| PODKLADY PRO ROZBOR UDRŽITELNÉHO ROZVOJE ÚZEMÍ .....                   | 5  |
| 1. ŠIRŠÍ ÚZEMNÍ VZTAHY .....   | 5  |
| SPRÁVNÍ CELKY .....  | 5  |
| ZÁKLADNÍ ÚDAJE O OBCI .....  | 5  |
| 2. PROSTOROVÉ A FUNKČNÍ USPOŘÁDÁNÍ ÚZEMÍ .....                         | 6  |
| STAV ÚZEMNĚ PLÁNOVACÍ DOKUMENTACE A PODKLADŮ .....                     | 6  |
| PROSTOROVÉ A FUNKČNÍ USPOŘÁDÁNÍ - JEVY .....                           | 6  |
| 3. STRUKTURA OSÍDLENÍ .....  | 7  |
| STRUKTURA OSÍDLENÍ – JEVY .....  | 7  |
| HUSTOTA ZALIDNĚNÍ .....  | 7  |
| INTENZITA VÝSTAVBY .....   | 8  |
| 4. SOCIODEMOGRAFICKÉ PODMÍNKY BYDLENÍ .....                            | 9  |
| SOCIODEMOGRAFICKÉ PODMÍNKY BYDLENÍ – JEVY .....                        | 9  |
| VÝVOJ POČTU OBYVATEL .....   | 9  |
| 5. PŘÍRODA A KRAJINA .....   | 21 |
| PŘÍRODA A KRAJINA - JEVY .....   | 21 |
| 6. VODNÍ REŽIM A HORNINOVÉ PROSTŘEDÍ .....                             | 24 |
| VODNÍ REŽIM - jevy .....   | 24 |
| HORNINOVÉ PROSTŘEDÍ - jevy .....                                       | 25 |
| 7. KVALITA ŽIVOTNÍHO PROSTŘEDÍ .....                                   | 26 |
| KVALITA ŽIVOTNÍHO PROSTŘEDÍ - JEVY .....                               | 26 |
| 8. ZEMĚDĚLSKÝ PŮDNÍ FOND A POZEMKY URČENÉ K PLNĚNÍ LESA .....          | 27 |
| ZEMĚDĚLSKÝ PŮDNÍ FOND A POZEMKY URČENÉ K PLNĚNÍ LESA - JEVY .....      | 27 |
| 9. OBČANSKÁ VYBAVENOST VČETNĚ DOSTUPNOSTI A VEŘEJNÁ PROSTRANSTVÍ ..... | 29 |
| OBČANSKÁ VYBAVENOST - JEVY .....                                       | 29 |
| DOSTUPNOST OBČANSKÉHO VYBAVENÍ .....                                   | 29 |
| DOSTUPNOST DOPRAVNÍ INFRASTRUKTURY .....                               | 30 |
| 10. DOPRAVNÍ A TECHNICKÁ INFRASTRUKTURA VČETNĚ JEJÍ DOSTUPNOSTI .....  | 31 |
| DOPRAVNÍ INFRASTRUKTURA - jevy .....                                   | 31 |
| TECHNICKÁ INFRASTRUKTURA - jevy .....                                  | 31 |
| 11. EKONOMICKÉ A HOSPODÁŘSKÉ PODMÍNKY .....                            | 33 |
| EKONOMICKÉ A HOSPODÁŘSKÉ PODMÍNKY – jevy .....                         | 33 |
| 12. REKREACE A CESTOVNÍ RUCH .....                                     | 36 |

|   |    |
|---|----|
| REKREACE A CESTOVNÍ RUCH – JEVI.....  | 36 |
| NEMOVITÉ KULTURNÍ PAMÁTKY .....   | 36 |
| VÝZNAMNÉ OBJEKTY A MÍSTA, TURISTICKÉ ZAJÍMAVOSTI .....  | 36 |
| 13. BEZPEČNOST A OCHRANA OBYVATEL .....   | 37 |
| BEZPEČNOST A OCHRANA OBYVATEL – jevy.....   | 37 |
| ROZBOR UDRŽITELNÉHO ROZVOJE ÚZEMÍ .....   | 38 |
| ZJIŠTĚNÍ A VYHODNOCENÍ POZITIV A NEGATIV V ÚZEMÍ .....  | 38 |
| 1. ŠIRŠÍ ÚZEMNÍ VZTAHY.....   | 38 |
| 2. PROSTOROVÉ A FUNKČNÍ USPOŘÁDÁNÍ ÚZEMÍ.....   | 38 |
| 3. STRUKTURA OSÍDLENÍ .....   | 38 |
| 4. SOCIODEMOGRAFICKÉ PODMÍNKY A BYDLENÍ .....   | 38 |
| 5. PŘÍRODA A KRAJINA .....  | 38 |
| 6. VODNÍ REŽIM A HORNINOVÉ PROSTŘEDÍ .....  | 39 |
| 7. KVALITA ŽIVOTNÍHO PROSTŘEDÍ.....   | 39 |
| 8. ZEMĚDĚLSKÝ PŮDNÍ FOND .....  | 39 |
| 9. OBČANSKÁ VYBAVENOST VČETNĚ JEJÍ DOSTUPNOSTI A VEŘEJNÁ PROSTRANSTVÍ.....  | 39 |
| 10. DOPRAVNÍ A TECHNICKÁ INFRASTRUKTURA VČETNĚ JEJICH DOSTUPNOSTI.....  | 39 |
| 11. EKONOMICKÉ A HOSPODÁŘSKÉ PODMÍNKY .....   | 40 |
| 12. REKREACE A CESTOVNÍ RUCH.....   | 40 |
| 13. BEZPEČNOST A OCHRANA OBYVATEL .....   | 40 |
| HODNOCENÍ VYVÁŽENOSTI VZTAHU ÚZEMNÍCH PODMÍNEK .....  | 40 |
| PROBLÉMY .....  | 41 |
| ZÁVADY (URBANISTICKÉ, HYGIENICKÉ, DOPRAVNÍ).....  | 41 |
| VZÁJEMNÉ STŘETY ZÁMĚRŮ.....   | 41 |
| STŘETY ZÁMĚRŮ S LIMITY VYUŽITÍ ÚZEMÍ .....  | 41 |
| STŘETY ZÁMĚRŮ S HODNOTAMI V ÚZEMÍ.....  | 41 |
| NEGATIVA V ÚZEMÍ.....   | 41 |
| POTENCIÁLY ROZVOJE ÚZEMÍ.....   | 43 |
| NEVYVÁŽENÝ VZTAH PODMÍNEK PRO PŘÍZNIVÉ ŽIVOTNÍ PROSTŘEDÍ, PRO HOSPODÁŘSKÝ ROZVOJ<br>A PRO SOUDRŽNOST SPOLEČENSTVÍ OBYVATEL..... | 43 |
| PROBLÉMY VYPLÝVAJÍCÍ Z ÚZEMNÍ STUDIE KRAJINY ORP ROUDNICE N.L. ....   | 43 |

## SEZNAM ZKRATEK

|         |  |
|---------|--|
| AOPK ČR | Agentura ochrany přírody a krajiny ČR  |
| BRKO    | Biologicky rozložitelný komunální odpad  |
| CZT     | Centrální zásobování teplem  |
| ČHMÚ    | Český hydrometeorologický ústav  |
| ČOV     | Čistírna odpadních vod   |
| CR      | Cestovní ruch  |
| ČR      | Česká republika  |
| ČSÚ     | Český statistický úřad   |
| ČÚZK    | Český úřad zeměměřický a katastrální   |
| DP      | Dobývací prostor   |
| EU      | Evropská unie  |
| EVL     | Evropsky významná lokalita   |
| HDP     | Hrubý domácí produkt   |
| CHLU    | Chráněné ložiskové území   |
| CHOPAV  | Chráněná oblast přirozené akumulace vod  |
| KES     | Koeficient ekologické stability  |
| LPIS    | Systém identifikace pozemků - registr půdy (Land Parcel Identification System) |
| LV      | Imisní limit (přip. zkratka IL)  |
| MMR     | Ministerstvo pro místní rozvoj   |
| MŽP     | Ministerstvo životního prostředí   |
| NATURA  | Soustava chráněných území a stanovišť evropského významu                       |
| NPR     | Národní přírodní rezervace   |
| NPP     | Národní přírodní památka   |
| NRBC    | Nadregionální biocentrum   |
| ORP     | Obec s rozšířenou působností   |
| PO      | Ptačí oblast   |
| PUPFL   | Pozemky určené k plnění funkce lesa  |
| PUR     | Politika územního rozvoje  |
| RURU    | Rozbor udržitelného rozvoje území  |
| ŘSD ČR  | Ředitelství silnic a dálnic České republiky                                    |
| SLBD    | Sčítání lidu, domů a bytů  |
| SO ORP  | Správní obvod obce s rozšířenou působností                                     |
| TV      | Cílový imisní limit (přip. zkratka CIL)  |
| UAP     | Územně analytické podklady   |
| UK      | Ústecký kraj   |
| UP      | Územní plán  |
| UPD     | Územně plánovací dokumentace   |
| UPP     | Územně plánovací podklady  |
| USES    | Územní systém ekologické stability   |
| ZPF     | Zemědělský půdní fond  |
| ZUR     | Zásady územního rozvoje  |

## PODKLADY PRO ROZBOR UDRŽITELNÉHO ROZVOJE ÚZEMÍ

### 1. ŠIRŠÍ ÚZEMNÍ VZTAHY

#### SPRÁVNÍ CELKY

| Číslo jevu | Jev                               | Územní celek                 | Název              | Kód ČSÚ | Kód RÚIAN |
|------------|-----------------------------------|------------------------------|--------------------|---------|-----------|
| A118a      | Vymezení správních územních celků | Kraj                         | Ústecký            | 3069    | 60        |
|            |                                   | Okres                        | Litoměřice         | 40479   | 3506      |
|            |                                   | Obec s rozšířenou působností | Roudnice nad Labem | 4211    | 841       |
|            |                                   | Pověřený obecní úřad         | Roudnice nad Labem | 42111   | 1813      |
|            |                                   | Obec                         | Bříza              | 564648  | 564648    |
|            |                                   | Části obce                   | Bříza              | 15083   | 15083     |
|            |                                   | Katastrální území            | Bříza              | 615081  | 615081    |
|            |                                   | Základní sídelní jednotky    | Bříza              | 15083   | 15083     |

#### ZÁKLADNÍ ÚDAJE O OBCI

| Základní údaje o obci       |                          |
|-----------------------------|--------------------------|
| Typ obce                    | Obec                     |
| Rozloha obce                | 779 ha                   |
| Počet obyvatel              | 444 (k 1.1.2024)         |
| Zeměpisné souřadnice        | 50.3605111N, 14.2162553E |
| Nadmořská výška             | 240 m n.m.               |
| První písemná zmínka o obci | 1347                     |

Obec, jejíž název vznikl pravděpodobně podle místa založení „v březovém háji či porostu“, patřila původně pražským knížatům. Dokladem o osídlení již v dobách počátku křesťanství mj. dokládají i archeologické vykopávky z roku 1911. V roce 1057 věnovala knížata ves kostelu sv. Štěpána v Litoměřicích a tato darovací listina je také první písemnou zmínkou o obci. Další písemný údaj o počátcích dějin obce nacházíme v roce 1294, kdy již patřila pražskému řádu Templářů. Později přešla do rukou pražských arcibiskupů a po husitských válkách jí vlastní drobná šlechta – připomínají se vladykové Jetřich z Břízy a Jeroným Makovský z Břízy. V první polovině 17. století odkoupila obec Polyxena z Pernštejna a přičlenila ji tak k roudnickému panství rodu Lobkowiczů. Vrchnostenskou, patrimoniální správu tohoto rodu nahradila v polovině 19. století státní správa.

Zdroj: Podřipsko.cz

## 2. PROSTOROVÉ A FUNKČNÍ USPOŘÁDÁNÍ ÚZEMÍ

### STAV ÚZEMNĚ PLÁNOVACÍ DOKUMENTACE A PODKLADŮ

| ÚZEMNĚ PLÁNOVACÍ DOKUMENTACE       |                       |             |          |
|------------------------------------|-----------------------|-------------|----------|
| Název                              | Právní předpis        | Účinnost od | Platnost |
| Územní plán Bříza                  | Zákon č. 183/2006 Sb. | 25.10.2014  | ano      |
| Změna č.1 ÚP Bříza                 | Zákon č. 183/2006 Sb. | 26.10.2023  |          |
| Úplné znění ÚP po vydání změny č.1 |                       |             |          |

Pořizovatelem územního plánu byl Městský úřad Roudnice nad Labem.

Obec má vydanou Změnu č.1, která byla pořizována s oprávněnou osobou s kvalifikačními předpoklady pro územně plánovací činnost.

| ÚZEMNĚ PLÁNOVACÍ PODKLADY – ÚZEMNÍ STUDIE                      |                       |                   |                   |
|--|-----------------------|-------------------|-------------------|
| Název  | Právní předpis        | Schválení využití | Ověření platnosti |
| Územní studie krajiny pro správní obvod ORP Roudnice nad Labem | Zákon č. 183/2006 Sb. | 19.12.2018        |                   |

### PROSTOROVÉ A FUNKČNÍ USPOŘÁDÁNÍ- JEVY

| Číslo jevu | Jev  | Výskyt v území | Graficky zpracováno | Poznámka   |
|------------|--|----------------|---------------------|--|
| A001A      | Plochy s rozdílným způsobem využití                              | ANO            | ANO                 |  |
| A001b      | Zastavitelné plochy, plochy přestavby a plochy změn v krajině    | ANO            | ANO                 |  |
| A119       | Další dostupné informace o území                                 | ANO            | ANO                 | Plochy územní rezervy<br>Plochy pro ověření územní studií (zastavitelná plocha ZP-05, ZP-07, plocha přestavby PP-02)<br>Veřejně prospěšná opatření s možností vyvlastnění – WU-01 – založení prvků ÚSES – lokální biocentra, lokální biokoridory<br>ZUR – rozvojová osa republikového významu<br>ZUR – krajiny |
| B027a      | Podíl jednotlivých druhů pozemků z celkové výměry územního celku | -              | -                   | - viz KAPITOLA č. <b>Chyba! N</b><br><b>enalezen zdroj odkazů.</b>   |

### 3. STRUKTURA OSÍDLENÍ

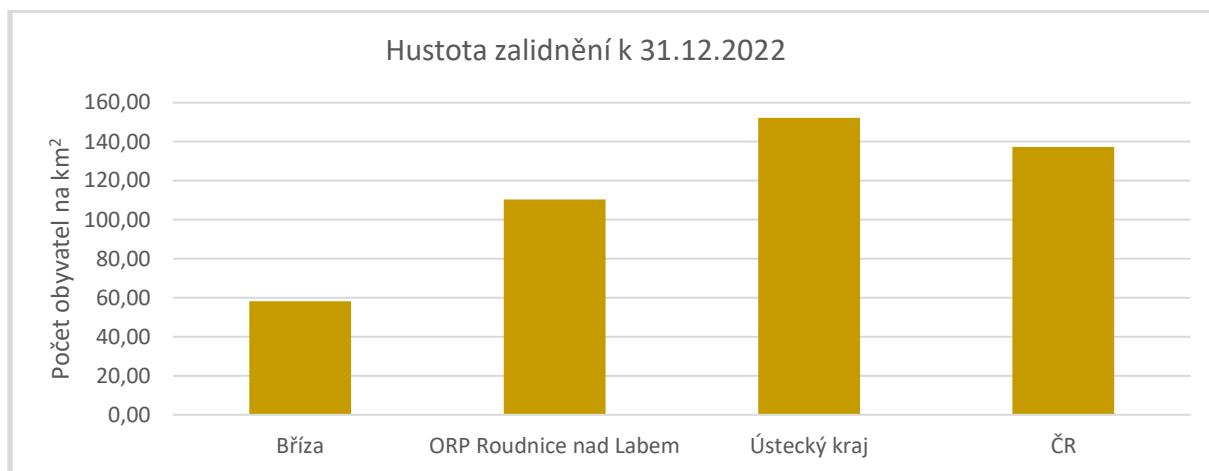
#### STRUKTURA OSÍDLENÍ – JEVY

| Číslo jevu | Jev   | Výskyt v území | Graficky zpracováno | Poznámka   |
|------------|---|----------------|---------------------|--|
| A001       | Zastavěné území   | ANO            | ANO                 |  |
| A005a      | Památková rezervace a památkové zóny a jejich ochranná pásma  | NE             | -                   |  |
| A008a      | Nemovitě národní kulturní památky a nemovitě kulturní památky a jejich ochranná pásma                                     | NE             | -                   |  |
| A010       | Statky zapsané na Seznamu světového dědictví a jejich nárazníkové zóny  | NE             | -                   |  |
| A011       | Urbanistické a krajinné hodnoty   | ANO            | ANO                 | - viz KAPITOLA č.12<br>- Územní studie krajiny pro správní obvod ORP Roudnice nad Labem:<br>- veduta sídla<br>- návrh na doplnění zeleně po okrajích nevhodné stávající zástavby |
| A011a      | Struktura a výška zástavby  | -              | -                   |  |
| A013a      | Architektonicky nebo urbanisticky cenné stavby nebo soubory staveb, historicky významné stavby, místa nebo soubory staveb | ANO            | ANO                 | - viz KAPITOLA 12  |
| A016       | Území s archeologickými nálezy  | ANO            | ANO                 | - intravilán vsi Bříza, lom na V okraji obce, pole na SV okraji vsi<br>- selská cihelna a cihelna p. Basaře, cca 1 km J od Břízy u silnice do Černuce                            |
| B006       | Sídelní struktura   | -              | -                   | viz tabulka a graf HUSTOTA ZALIDNĚNÍ   |
| B011       | Výstavba domů a bytů  | -              | -                   | viz tabulka a graf INTENZITA VÝSTAVBY  |

#### HUSTOTA ZALIDNĚNÍ

| Hustota zalidnění k 31.12.2022    |       |                        |              |                 |
|-----------------------------------|-------|------------------------|--------------|-----------------|
|                                   | Bříza | ORP Roudnice nad Labem | Ústecký kraj | Česká republika |
| Počet obyvatel na km <sup>2</sup> | 58,18 | 110,42                 | 152,16       | 137,28          |

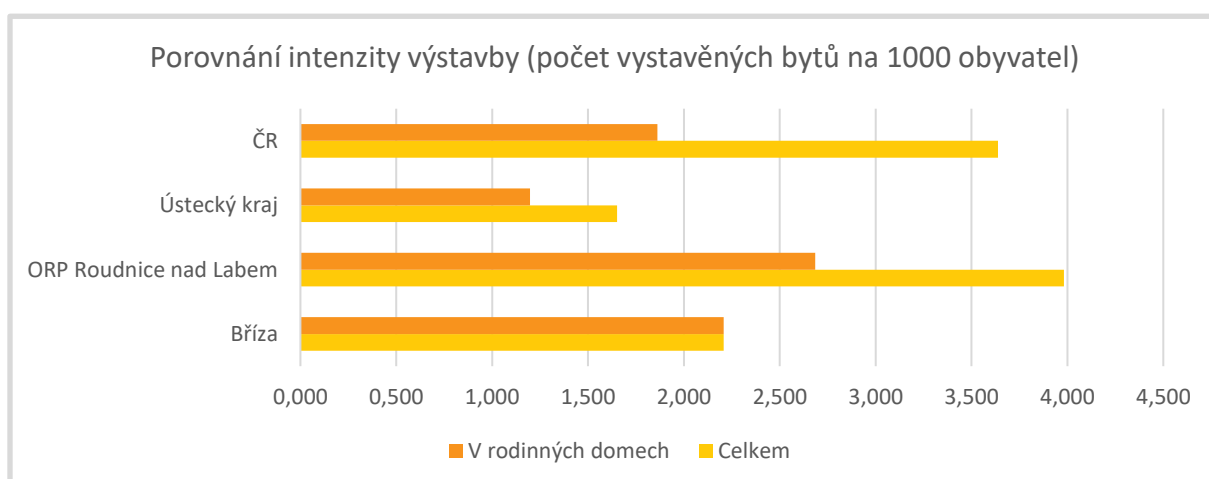
|  |  |  |  |  |
|--|--|--|--|--|
|  |  |  |  |  |
|--|--|--|--|--|



### INTENZITA VÝSTAVBY

| Intenzita výstavby – dokončené byty (1.1.-31.12.2022) |       |                        |              |                 |
|---|-------|------------------------|--------------|-----------------|
| Počet vystavěných bytů                                |       |                        |              |                 |
| Dokončené byty  | Bříza | ORP Roudnice nad Labem | Ústecký kraj | Česká republika |
| Celkem  | 1     | 132                    | 1 342        | 39 398          |
| V rodinných domech                                    | 1     | 89                     | 973          | 20 151          |

| Intenzita výstavby – dokončené byty (1.1.-31.12.2022)        |       |                        |              |                 |
|--|-------|------------------------|--------------|-----------------|
| Intenzita výstavby (počet vystavěných bytů na 1000 obyvatel) |       |                        |              |                 |
| Dokončené byty   | Bříza | ORP Roudnice nad Labem | Ústecký kraj | Česká republika |
| Celkem   | 2,208 | 3,982                  | 1,652        | 3,639           |
| V rodinných domech   | 2,208 | 2,685                  | 1,198        | 1,861           |



Zdroj: ČSÚ

#### 4. SOCIODEMOGRAFICKÉ PODMÍNKY BYDLENÍ

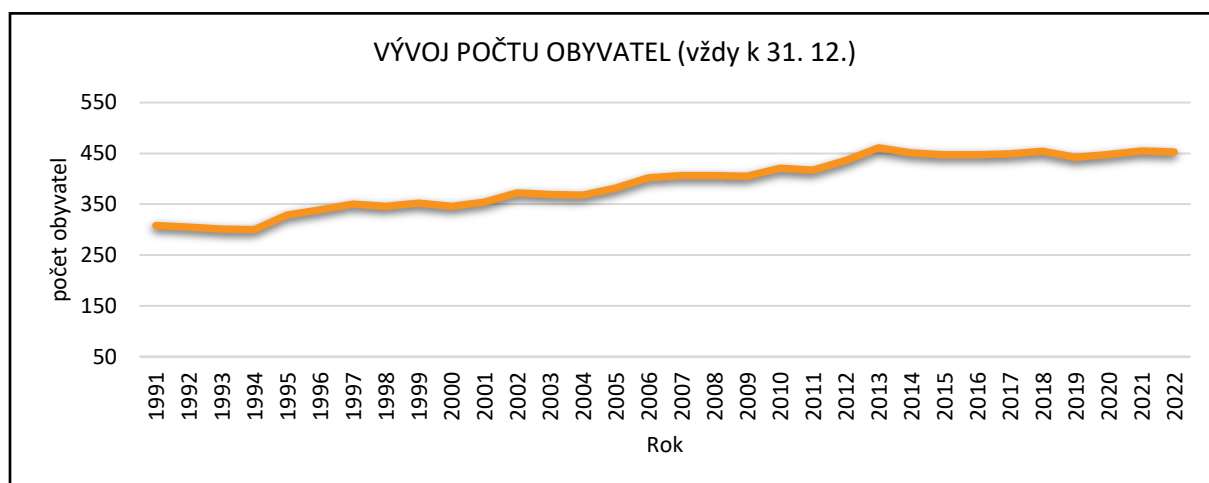
##### SOCIODEMOGRAFICKÉ PODMÍNKY BYDLENÍ – JEVY

| Číslo jevu | Jev  | Poznámka          |
|------------|--|-------------------|
| B001       | Vývoj počtu obyvatel                         | viz tabulka, graf |
| B002a      | Věkové složení obyvatelstva                  | viz tabulka, graf |
| B004a      | Vzdělanostní složení obyvatelstva            | viz tabulka, graf |
| B009a      | Vyjížd'ka a dojížd'ka do zaměstnání a škol   | viz tabulka, graf |
| B012a      | Obydlenost bytového fondu                    | viz tabulka, graf |
| B013       | Stáří a struktura bytového a domovního fondu | viz tabulka, graf |

##### VÝVOJ POČTU OBYVATEL

| VÝVOJ POČTU OBYVATEL (vždy k 31.12.) |      |      |      |      |      |      |      |      |      |      |      |
|--------------------------------------|------|------|------|------|------|------|------|------|------|------|------|
| Rok                                  | 1991 | 1992 | 1993 | 1994 | 1995 | 1996 | 1997 | 1998 | 1999 | 2000 | 2001 |
| Počet obyvatel                       | 308  | 305  | 301  | 300  | 329  | 339  | 350  | 346  | 352  | 346  | 354  |
| Rok                                  | 2002 | 2003 | 2004 | 2005 | 2006 | 2007 | 2008 | 2009 | 2010 | 2011 | 2012 |
| Počet obyvatel                       | 372  | 369  | 368  | 382  | 402  | 406  | 406  | 405  | 421  | 417  | 436  |
| Rok                                  | 2013 | 2014 | 2015 | 2016 | 2017 | 2018 | 2019 | 2020 | 2021 | 2022 |      |
| Počet obyvatel                       | 461  | 451  | 447  | 447  | 449  | 454  | 442  | 448  | 455  | 453  |      |

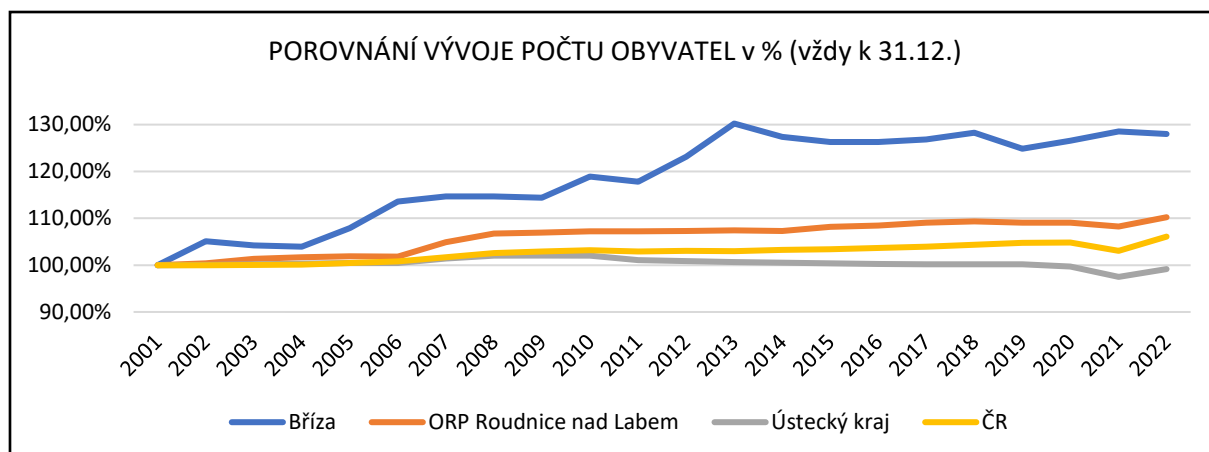
Zdroj: ČSÚ



##### POROVNÁNÍ VÝVOJE POČTU OBYVATEL (vždy k 31.12.)

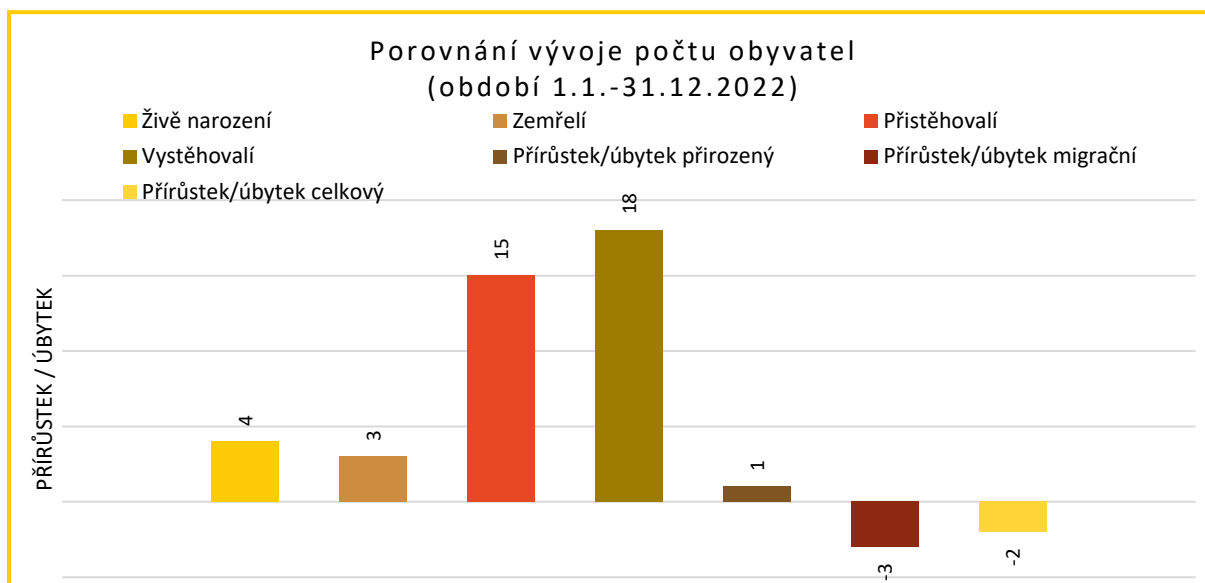
| Rok  | Bříza | ORP Roudnice nad Labem | Ústecký kraj | Česká republika |
|------|-------|------------------------|--------------|-----------------|
| 2001 | 354   | 30 076                 | 819 450      | 10 206 436      |
| 2002 | 372   | 30 182                 | 819 712      | 10 203 269      |

|      |     |        |         |            |
|------|-----|--------|---------|------------|
| 2003 | 369 | 30 478 | 820 868 | 10 211 455 |
| 2004 | 368 | 30 583 | 822 133 | 10 220 577 |
| 2005 | 382 | 30 644 | 823 173 | 10 251 079 |
| 2006 | 402 | 30 631 | 823 265 | 10 287 189 |
| 2007 | 406 | 31 554 | 831 180 | 10 381 130 |
| 2008 | 406 | 32 109 | 835 891 | 10 467 542 |
| 2009 | 405 | 32 172 | 836 198 | 10 506 813 |
| 2010 | 421 | 32 245 | 836 045 | 10 532 770 |
| 2011 | 417 | 32 245 | 828 026 | 10 505 445 |
| 2012 | 436 | 32 275 | 826 764 | 10 516 125 |
| 2013 | 461 | 32 300 | 825 120 | 10 512 419 |
| 2014 | 451 | 32 275 | 823 972 | 10 538 275 |
| 2015 | 447 | 32 529 | 822 826 | 10 553 843 |
| 2016 | 447 | 32 607 | 821 377 | 10 578 820 |
| 2017 | 449 | 32 811 | 821 080 | 10 610 055 |
| 2018 | 454 | 32 877 | 820 789 | 10 649 800 |
| 2019 | 442 | 32 808 | 820 965 | 10 693 939 |
| 2020 | 448 | 32 806 | 817 004 | 10 701 777 |
| 2021 | 455 | 32 559 | 798 898 | 10 516 707 |
| 2022 | 453 | 33 151 | 812 337 | 10 827 529 |



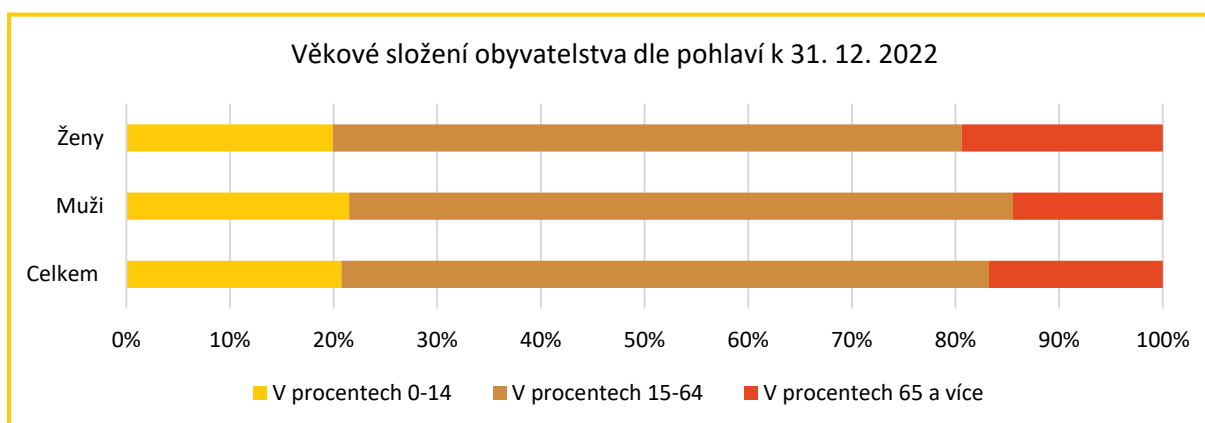
| POROVNÁNÍ VÝVOJE POČTU OBYVATEL (vždy k 31.12.) |       |                        |              |                 |
|---|-------|------------------------|--------------|-----------------|
| Ukazatel  | Bříza | ORP Roudnice nad Labem | Ústecký kraj | Česká republika |
| Živě narození                                   | 4     | 282                    | 7 257        | 101299          |
| Zemřelí   | 3     | 354                    | 9 879        | 120219          |
| Přistěhovalí                                    | 15    | 1 198                  | 22 948       | 349548          |
| Vystěhovalí                                     | 18    | 534                    | 6 887        | 19806           |
| Přírůstek/úbytek přirozený                      | 1     | -72                    | -2 622       | -18920          |

|                           |    |     |        |        |
|---------------------------|----|-----|--------|--------|
| Přírůstek/úbytek migrační | -3 | 664 | 16 061 | 329742 |
| Přírůstek/úbytek celkový  | -2 | 592 | 13 439 | 310822 |



#### VĚKOVÉ SLOŽENÍ OBYVATELSTVA DLE POHLAVÍ (k 31.12.2022)

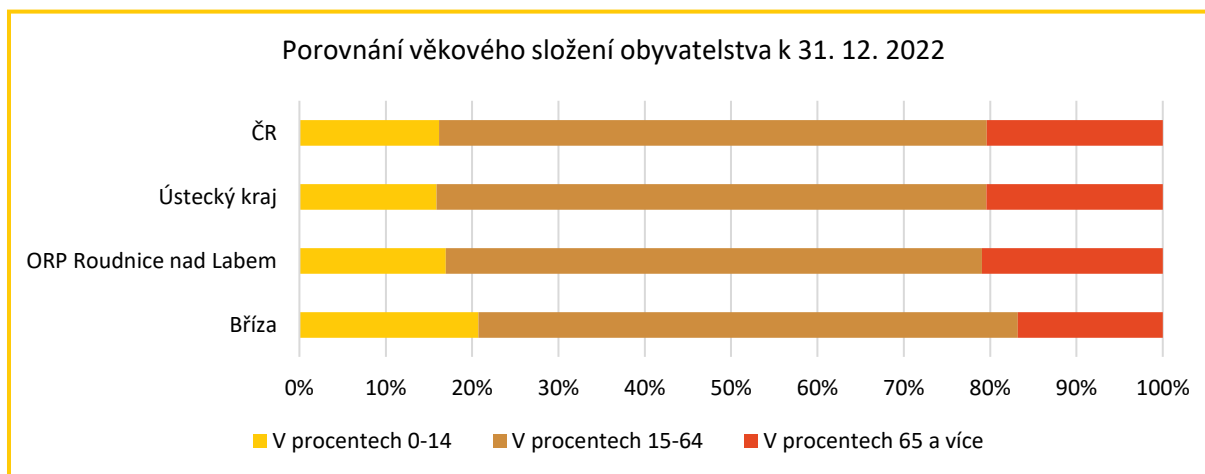
| Věková skupina | Počet |       |           | V procentech |        |           | Průměrný věk |
|----------------|-------|-------|-----------|--------------|--------|-----------|--------------|
|                | 0-14  | 15-64 | 65 a více | 0-14         | 15-64  | 65 a více |              |
| Celkem         | 94    | 283   | 76        | 20,75%       | 62,47% | 16,78%    | 39           |
| Muži           | 52    | 155   | 35        | 21,49%       | 64,05% | 14,46%    | 38           |
| Ženy           | 42    | 128   | 41        | 19,91%       | 60,66% | 19,43%    | 40,2         |



#### POROVNÁNÍ VĚKOVÉHO SLOŽENÍ OBYVATELSTVA (k 31.12.2022)

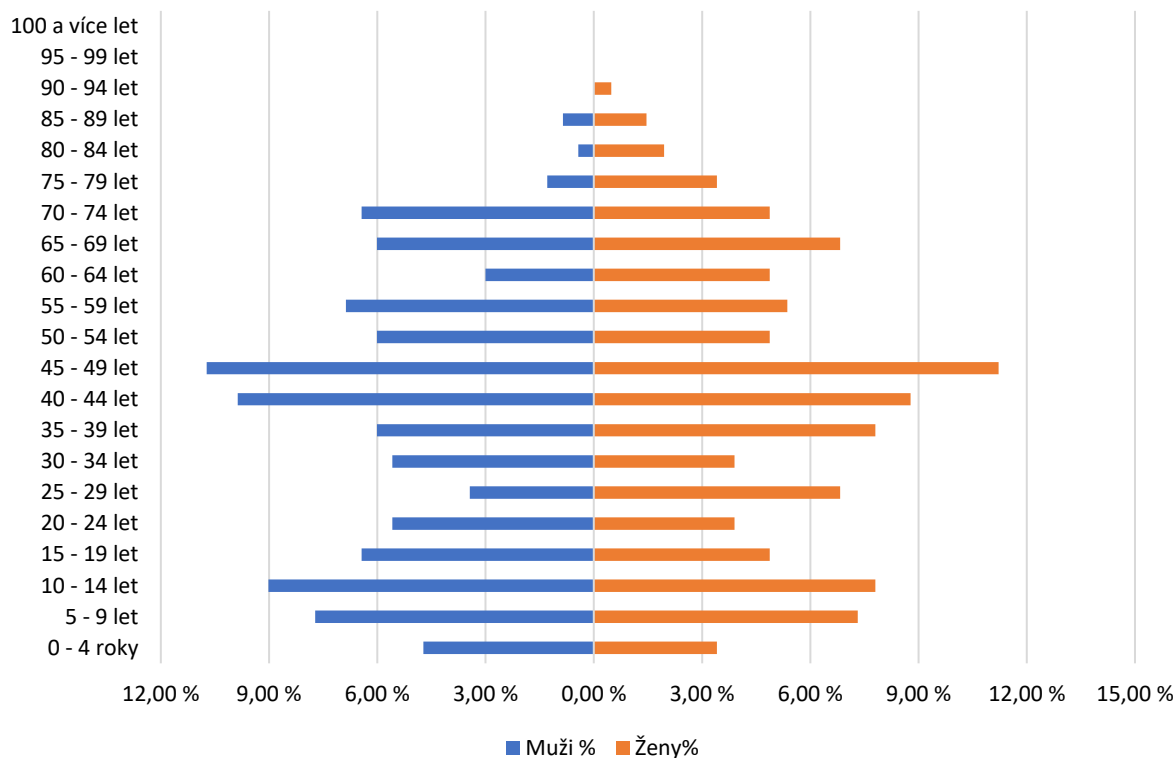
| Věková skupina         | Počet |        |           | V procentech |        |           | Průměrný věk |
|------------------------|-------|--------|-----------|--------------|--------|-----------|--------------|
|                        | 0-14  | 15-64  | 65 a více | 0-14         | 15-64  | 65 a více |              |
| Bříza                  | 94    | 283    | 76        | 18,11%       | 61,92% | 19,97%    | 39,0         |
| ORP Roudnice nad Labem | 5 624 | 20 578 | 6 949     | 16,96%       | 62,07% | 20,96%    | 42,5         |

|                     |         |         |         |        |        |        |      |
|---------------------|---------|---------|---------|--------|--------|--------|------|
| <b>Ústecký kraj</b> | 129 113 | 517 354 | 165 870 | 15,89% | 63,69% | 20,42% | 42,6 |
| <b>ČR</b>           | 1750808 | 6868872 | 2207849 | 16,17% | 63,44% | 20,39% | 42,6 |



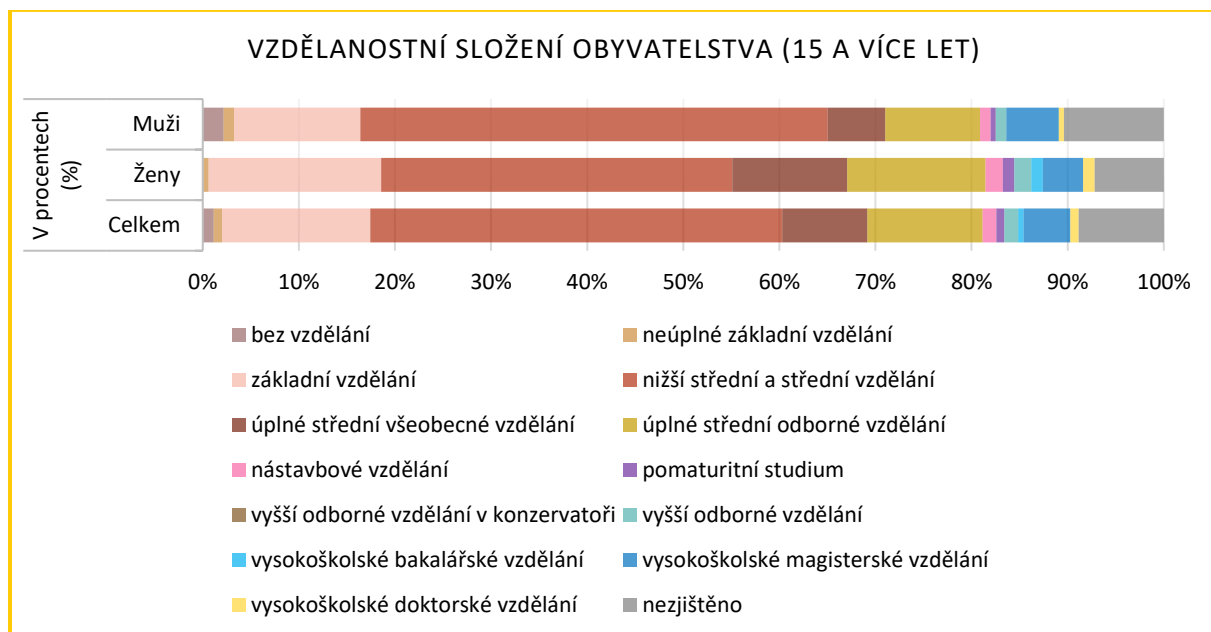
| POROVNÁNÍ VĚKOVÉHO SLOŽENÍ OBYVATELSTVA dle SLBD 2021 |            |            |            |                |                |            |
|---|------------|------------|------------|----------------|----------------|------------|
| Věková skupina  | Celkem     | Muži       | Ženy       | Celkem (%)     | Muži (%)       | Ženy (%)   |
| 0 - 4 roky  | 18         | 11         | 7          | 4,11%          | 4,72%          | 3,41%      |
| 5 - 9 let   | 33         | 18         | 15         | 7,53%          | 7,73%          | 7,32%      |
| 10 - 14 let   | 37         | 21         | 16         | 8,45%          | 9,01%          | 7,80%      |
| 15 - 19 let   | 25         | 15         | 10         | 5,71%          | 6,44%          | 4,88%      |
| 20 - 24 let   | 21         | 13         | 8          | 4,79%          | 5,58%          | 3,90%      |
| 25 - 29 let   | 22         | 8          | 14         | 5,02%          | 3,43%          | 6,83%      |
| 30 - 34 let   | 21         | 13         | 8          | 4,79%          | 5,58%          | 3,90%      |
| 35 - 39 let   | 30         | 14         | 16         | 6,85%          | 6,01%          | 7,80%      |
| 40 - 44 let   | 41         | 23         | 18         | 9,36%          | 9,87%          | 8,78%      |
| 45 - 49 let   | 48         | 25         | 23         | 10,96%         | 10,73%         | 11,22%     |
| 50 - 54 let   | 24         | 14         | 10         | 5,48%          | 6,01%          | 4,88%      |
| 55 - 59 let   | 27         | 16         | 11         | 6,16%          | 6,87%          | 5,37%      |
| 60 - 64 let   | 17         | 7          | 10         | 3,88%          | 3,00%          | 4,88%      |
| 65 - 69 let   | 28         | 14         | 14         | 6,39%          | 6,01%          | 6,83%      |
| 70 - 74 let   | 25         | 15         | 10         | 5,71%          | 6,44%          | 4,88%      |
| 75 - 79 let   | 10         | 3          | 7          | 2,28%          | 1,29%          | 3,41%      |
| 80 - 84 let   | 5          | 1          | 4          | 1,14%          | 0,43%          | 1,95%      |
| 85 - 89 let   | 5          | 2          | 3          | 1,14%          | 0,86%          | 1,46%      |
| 90 - 94 let   | 1          | 0          | 1          | 0,23%          | 0,00%          | 0,49%      |
| 95 - 99 let   | 0          | 0          | 0          | 0,00%          | 0,00%          | 0,00%      |
| 100 a více let  | 0          | 0          | 0          | 0,00%          | 0,00%          | 0,00%      |
| <b>Celkem</b>   | <b>438</b> | <b>233</b> | <b>205</b> | <b>100,00%</b> | <b>100,00%</b> | <b>100</b> |

### Věková pyramida obce dle SLBD 2021



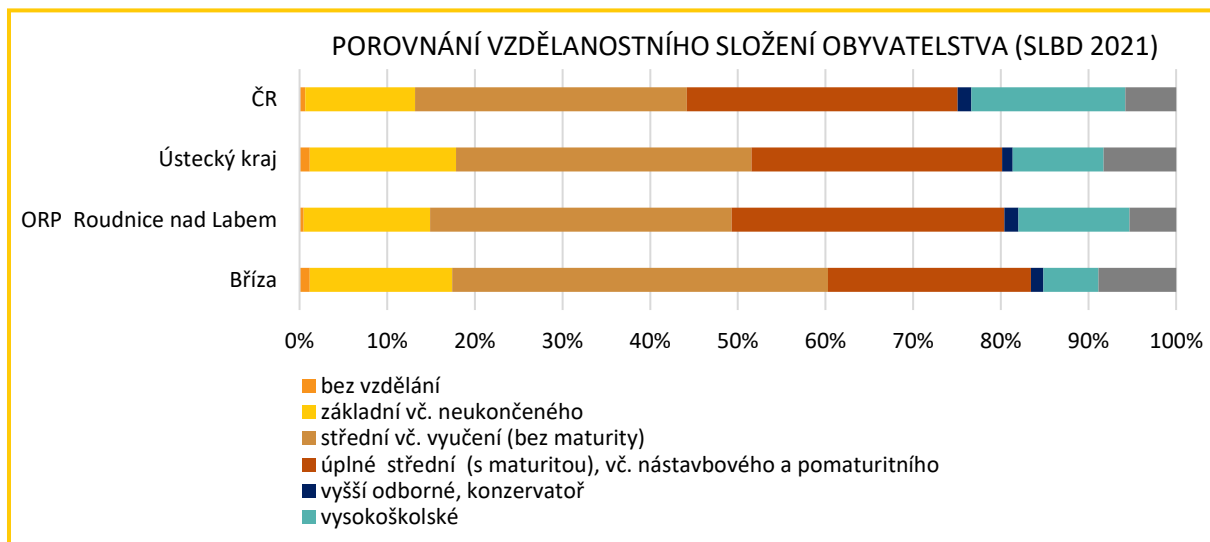
### VZDĚLANOSTNÍ SLOŽENÍ OBYVATELSTVA (SLBD 2021)

| Vzdělání                              | Počet      |            |            | V procentech   |                |                |
|---------------------------------------|------------|------------|------------|----------------|----------------|----------------|
|                                       | Celkem     | Ženy       | Muži       | Celkem         | Ženy           | Muži           |
| bez vzdělání                          | 4          | 0          | 4          | 1,14%          | 0,00%          | 2,19%          |
| neúplné základní vzdělání             | 3          | 1          | 2          | 0,86%          | 0,60%          | 1,09%          |
| základní vzdělání                     | 54         | 30         | 24         | 15,43%         | 17,96%         | 13,11%         |
| nižší střední a střední vzdělání      | 150        | 61         | 89         | 42,86%         | 36,53%         | 48,63%         |
| úplné střední všeobecné vzdělání      | 31         | 20         | 11         | 8,86%          | 11,98%         | 6,01%          |
| úplné střední odborné vzdělání        | 42         | 24         | 18         | 12,00%         | 14,37%         | 9,84%          |
| nástavbové vzdělání                   | 5          | 3          | 2          | 1,43%          | 1,80%          | 1,09%          |
| pomaturitní studium                   | 3          | 2          | 1          | 0,86%          | 1,20%          | 0,55%          |
| vyšší odborné vzdělání v konzervatoři | 0          | 0          | 0          | 0,00%          | 0,00%          | 0,00%          |
| vyšší odborné vzdělání                | 5          | 3          | 2          | 1,43%          | 1,80%          | 1,09%          |
| vysokoškolské bakalářské vzdělání     | 2          | 2          | 0          | 0,57%          | 1,20%          | 0,00%          |
| vysokoškolské magisterské vzdělání    | 17         | 7          | 10         | 4,86%          | 4,19%          | 5,46%          |
| vysokoškolské doktorské vzdělání      | 3          | 2          | 1          | 0,86%          | 1,20%          | 0,55%          |
| nezjištěno                            | 31         | 12         | 19         | 8,86%          | 7,19%          | 10,38%         |
| <b>Celkem (15 a více let)</b>         | <b>350</b> | <b>167</b> | <b>183</b> | <b>100,00%</b> | <b>100,00%</b> | <b>100,00%</b> |



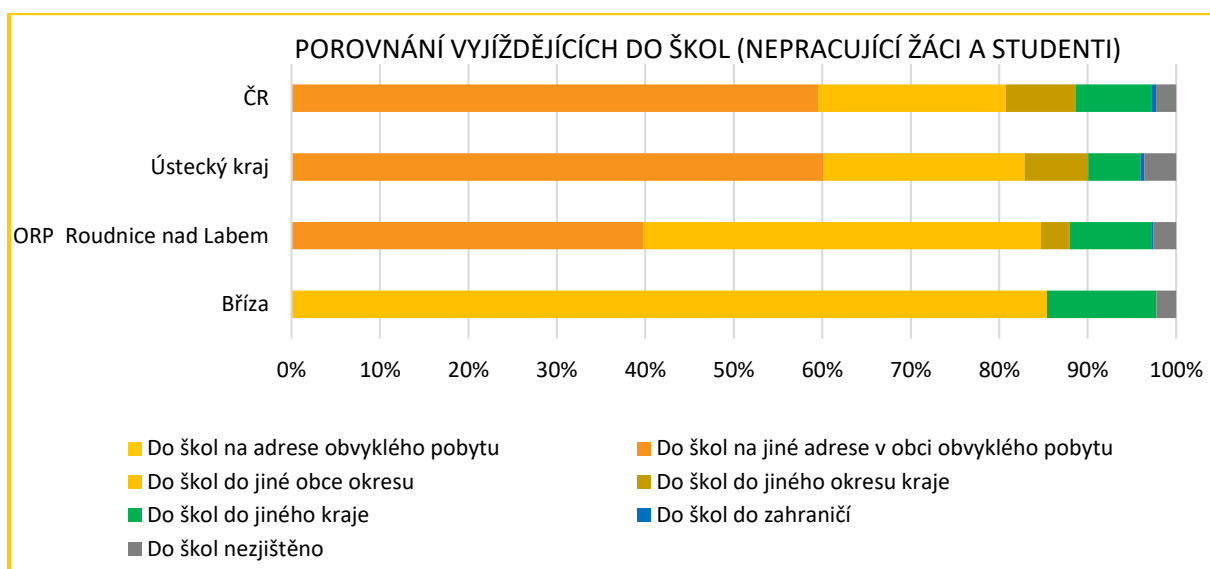
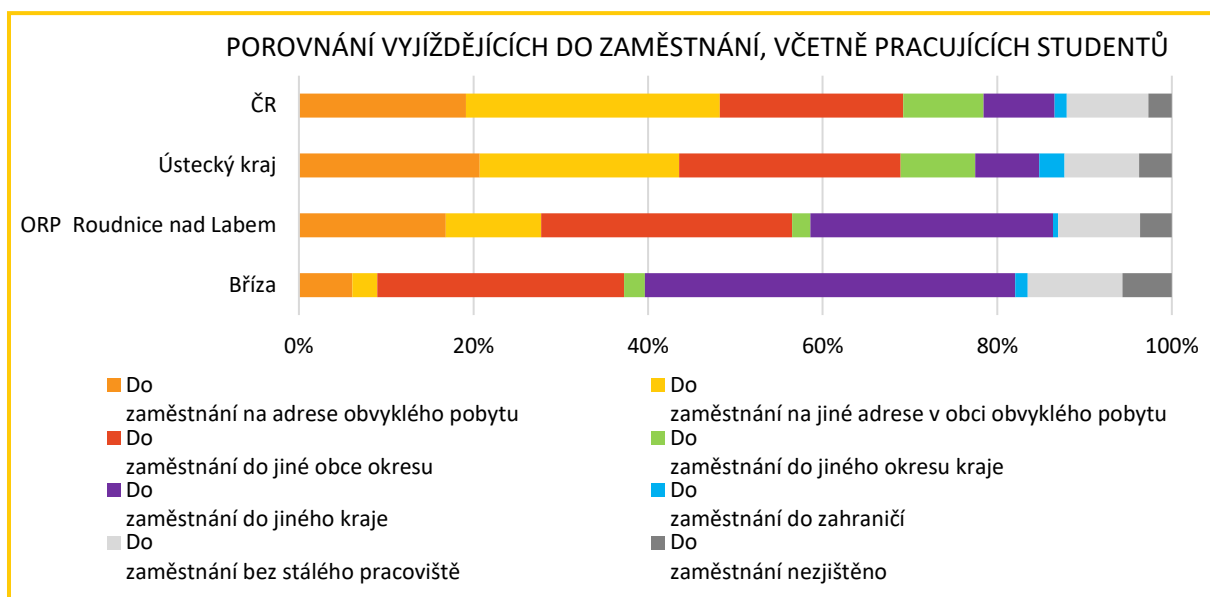
| <b>POROVNÁNÍ VZDĚLANOSTNÍHO SLOŽENÍ OBYVATELSTVA (SLBD 2021)</b> |              |                               |                     |                  |
|--|--------------|-------------------------------|---------------------|------------------|
| <b>Vzdělání (počet)</b>  | <b>Bříza</b> | <b>ORP Roudnice nad Labem</b> | <b>Ústecký kraj</b> | <b>ČR</b>        |
| bez vzdělání   | 4            | 131                           | 7 794               | 56 100           |
| základní vč. neukončeného  | 57           | 3 895                         | 110 309             | 1 107 860        |
| střední vč. vyučení (bez maturity)                               | 150          | 9 292                         | 223 213             | 2 736 983        |
| úplné střední (s maturitou), vč. nástavbového a pomaturitního    | 81           | 8 406                         | 189 331             | 2 729 091        |
| vyšší odborné, konzervatoř                                       | 5            | 434                           | 8 024               | 138 588          |
| vysokoškolské  | 22           | 3 421                         | 68 782              | 1 552 407        |
| nezjištěno   | 31           | 1 437                         | 54 686              | 511 378          |
| <b>Celkem</b>  | <b>350</b>   | <b>27 016</b>                 | <b>662 139</b>      | <b>8 832 407</b> |
| <b>Vzdělání (v procentech)</b>                                   | <b>Bříza</b> | <b>ORP Roudnice nad Labem</b> | <b>Ústecký kraj</b> | <b>ČR</b>        |
| bez vzdělání   | 0,48%        | 0,48%                         | 1,18%               | 0,64%            |
| základní vč. neukončeného  | 14,42%       | 14,42%                        | 16,66%              | 12,54%           |
| střední vč. vyučení (bez maturity)                               | 34,39%       | 34,39%                        | 33,71%              | 30,99%           |
| úplné střední (s maturitou), vč. nástavbového a pomaturitního    | 31,11%       | 31,11%                        | 28,59%              | 30,90%           |
| vyšší odborné, konzervatoř                                       | 1,61%        | 1,61%                         | 1,21%               | 1,57%            |

|               |         |         |         |         |
|---------------|---------|---------|---------|---------|
| vysokoškolské | 12,66%  | 12,66%  | 10,39%  | 17,58%  |
| nezjištěno    | 5,32%   | 5,32%   | 8,26%   | 5,79%   |
| Celkem        | 100,00% | 100,00% | 100,00% | 100,00% |



| POROVNÁNÍ VYJÍŽDĚJÍCÍCH DO ZAMĚŠTNÁNÍ A ŠKOL (SLDB 2021) |                        |        |                        |              |           |
|--|------------------------|--------|------------------------|--------------|-----------|
| Vyjíždějící (počet)                                      |                        | Bříza  | ORP Roudnice nad Labem | Ústecký kraj | ČR        |
| Do zaměstnání  | na adrese obv. pobytu  | 13     | 2 668                  | 76 638       | 1 011 538 |
|  | na jiné adrese v obci  | 6      | 1 736                  | 84 536       | 1 539 021 |
|  | do jiné obce okresu    | 60     | 4 559                  | 93 894       | 1 110 573 |
|  | do jiného okresu kraje | 5      | 329                    | 31 584       | 486 879   |
|  | do jiného kraje        | 90     | 4 410                  | 27 145       | 431 973   |
|  | do zahraničí           | 3      | 91                     | 10 610       | 74 198    |
|  | bez stálého pracoviště | 23     | 1 491                  | 31 717       | 493 756   |
|  | nezjištěno             | 12     | 575                    | 13 826       | 142 133   |
| Do škol  | na adrese obv. pobytu  | 0      | 0                      | 108          | 1 018     |
|  | na jiné adrese v obci  | 0      | 1 884                  | 66 796       | 871 068   |
|  | do jiné obce okresu    | 76     | 2 132                  | 25 323       | 311 508   |
|  | do jiného okresu kraje | 0      | 154                    | 8 048        | 114 863   |
|  | do jiného kraje        | 11     | 441                    | 6 540        | 125 621   |
|  | do zahraničí           | 0      | 9                      | 482          | 7 839     |
|  | nezjištěno             | 2      | 121                    | 4 022        | 33 403    |
| Vyjíždějící (v procentech)                               |                        | Bříza  | ORP Roudnice nad Labem | Ústecký kraj | ČR        |
| Do zaměstnání  | na adrese obv. pobytu  | 6,13%  | 16,82%                 | 20,72%       | 19,12%    |
|  | na jiné adrese v obci  | 2,83%  | 10,95%                 | 22,85%       | 29,09%    |
|  | do jiné obce okresu    | 28,30% | 28,75%                 | 25,38%       | 20,99%    |

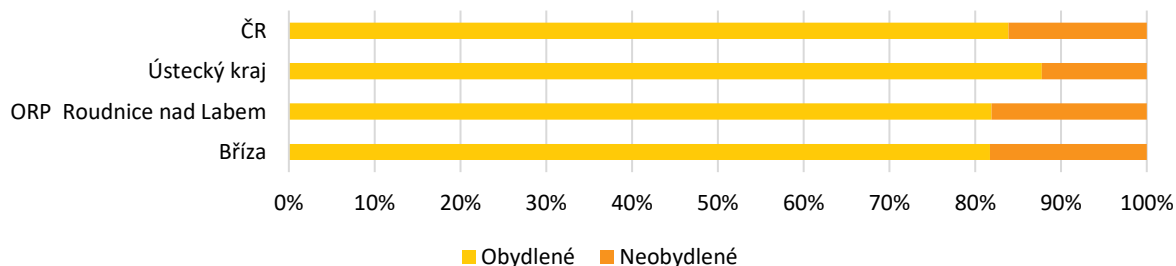
|         |                        |        |        |        |        |
|---------|------------------------|--------|--------|--------|--------|
|         | do jiného okresu kraje | 2,36%  | 2,07%  | 8,54%  | 9,20%  |
|         | do jiného kraje        | 42,45% | 27,81% | 7,34%  | 8,17%  |
|         | do zahraničí           | 1,42%  | 0,57%  | 2,87%  | 1,40%  |
|         | bez stálého pracoviště | 10,85% | 9,40%  | 8,57%  | 9,33%  |
|         | nezjištěno             | 5,66%  | 3,63%  | 3,74%  | 2,69%  |
| Do škol | na adrese obv. pobytu  | 0,00%  | 0,00%  | 0,10%  | 0,07%  |
|         | na jiné adrese v obci  | 0,00%  | 39,74% | 60,00% | 59,45% |
|         | do jiné obce okresu    | 85,39% | 44,97% | 22,75% | 21,26% |
|         | do jiného okresu kraje | 0,00%  | 3,25%  | 7,23%  | 7,84%  |
|         | do jiného kraje        | 12,36% | 9,30%  | 5,88%  | 8,57%  |
|         | do zahraničí           | 0,00%  | 0,19%  | 0,43%  | 0,53%  |
|         | nezjištěno             | 2,25%  | 2,55%  | 3,61%  | 2,28%  |



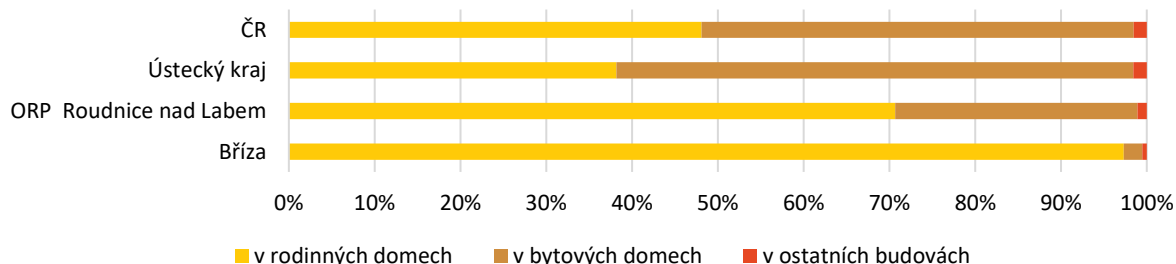
### POROVNÁNÍ OBYDLENOSTI BYTOVÉHO FONDU (SLDB 2021)

| Název územního celku              | Bříza          | ORP Roudnice nad Labem | Ústecký kraj   | ČR               |
|-----------------------------------|----------------|------------------------|----------------|------------------|
| <b>Byty celkem – počet</b>        | <b>186</b>     | <b>16 063</b>          | <b>402 467</b> | <b>5 340 033</b> |
| v rodinných domech                | 181            | 11 351                 | 153 614        | 2 567 846        |
| v bytových domech                 | 4              | 4 536                  | 242 571        | 2 690 100        |
| v ostatních budovách              | 1              | 176                    | 6 282          | 82 087           |
| <b>Obydlené</b>                   | <b>152</b>     | <b>13 157</b>          | <b>353 285</b> | <b>4 480 139</b> |
| v rodinných domech                | 147            | 8 778                  | 119 410        | 1 974 855        |
| v bytových domech                 | 4              | 4 234                  | 228 215        | 2 431 918        |
| v ostatních budovách              | 1              | 145                    | 5 660          | 73 366           |
| <b>Neobydlené</b>                 | <b>34</b>      | <b>2 906</b>           | <b>49 182</b>  | <b>859 894</b>   |
| v rodinných domech                | 34             | 2 573                  | 34 204         | 592 991          |
| v bytových domech                 | 0              | 302                    | 14 356         | 258 182          |
| v ostatních budovách              | 0              | 31                     | 622            | 8 721            |
| <b>Byty celkem – v procentech</b> | <b>100,00%</b> | <b>100,00%</b>         | <b>100,00%</b> | <b>100,00%</b>   |
| v rodinných domech                | 97,31%         | 70,67%                 | 38,17%         | 48,09%           |
| v bytových domech                 | 2,15%          | 28,24%                 | 60,27%         | 50,38%           |
| v ostatních budovách              | 0,54%          | 1,10%                  | 1,56%          | 1,54%            |
| <b>Obydlené</b>                   | <b>100,00%</b> | <b>100,00%</b>         | <b>100,00%</b> | <b>100,00%</b>   |
| v rodinných domech                | 96,71%         | 66,72%                 | 33,80%         | 44,08%           |
| v bytových domech                 | 2,63%          | 32,18%                 | 64,60%         | 54,28%           |
| v ostatních budovách              | 0,66%          | 1,10%                  | 1,60%          | 1,64%            |
| <b>Neobydlené</b>                 | <b>100,00%</b> | <b>100,00%</b>         | <b>100,00%</b> | <b>100,00%</b>   |
| v rodinných domech                | 100,00%        | 88,54%                 | 69,55%         | 68,96%           |
| v bytových domech                 | 0,00%          | 10,39%                 | 29,19%         | 30,02%           |
| v ostatních budovách              | 0,00%          | 1,07%                  | 1,26%          | 1,01%            |

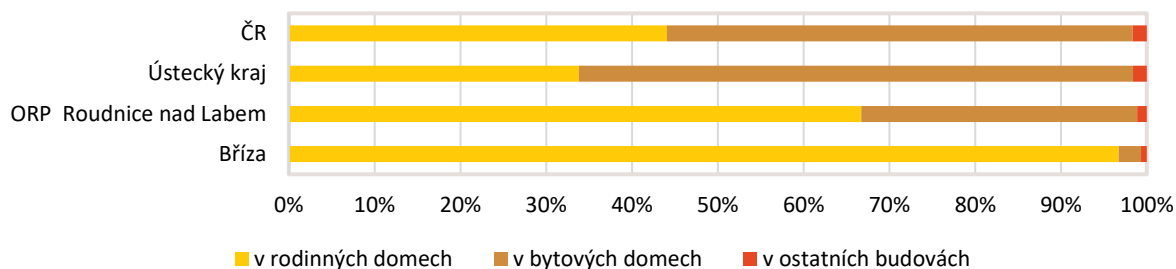
Porovnání obydlivosti bytového fondu



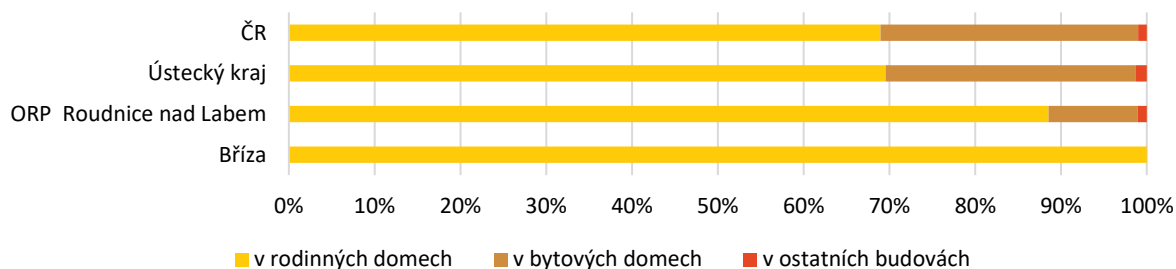
Porovnání obydlivosti bytového fondu podle druhu



Porovnání obydleného bytového fondu podle druhu



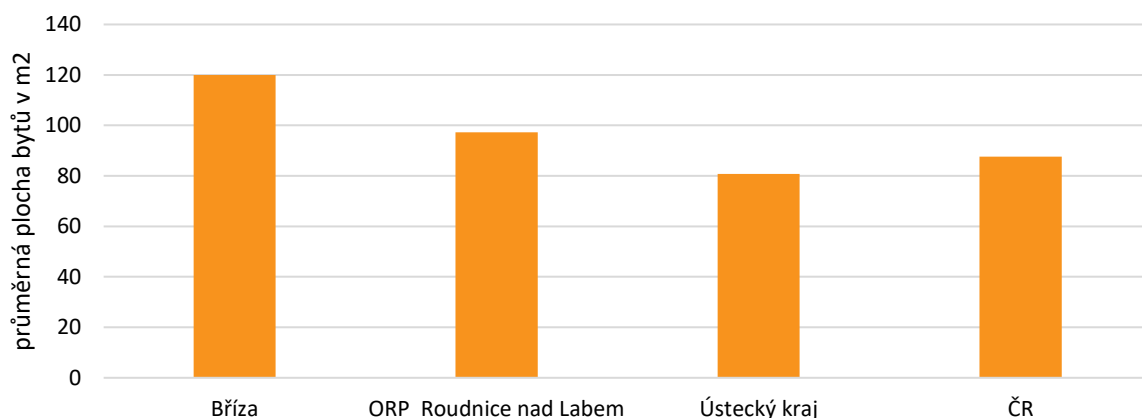
Porovnání neobydleného bytového fondu podle druhu



POROVNÁNÍ PRŮMĚRNÉ PLOCHY BYTŮ (SLDB 2021)

| Průměrná plocha bytu v m <sup>2</sup> | Bříza | ORP Roudnice nad Labem | Ústecký kraj | ČR   |
|---------------------------------------|-------|------------------------|--------------|------|
| Celkem                                | 120   | 97,3                   | 80,8         | 87,6 |

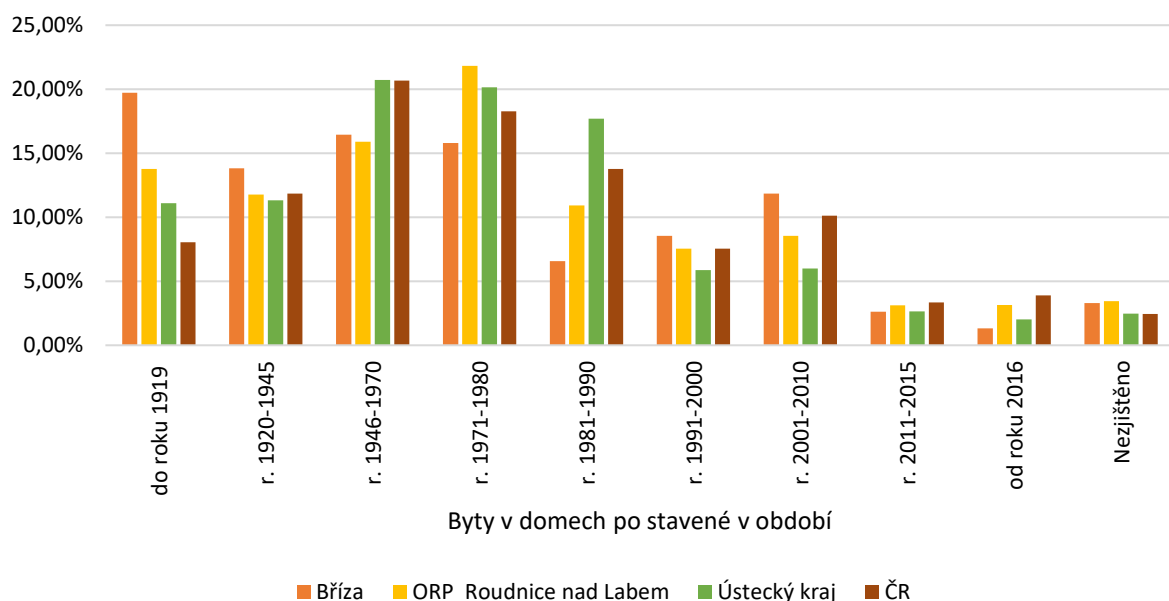
Porovnání celkové průměrné plochy bytů (m<sup>2</sup>)



### POROVNÁNÍ PODÍLU OBYDLENÝCH BYTŮ (SLDB 2021)

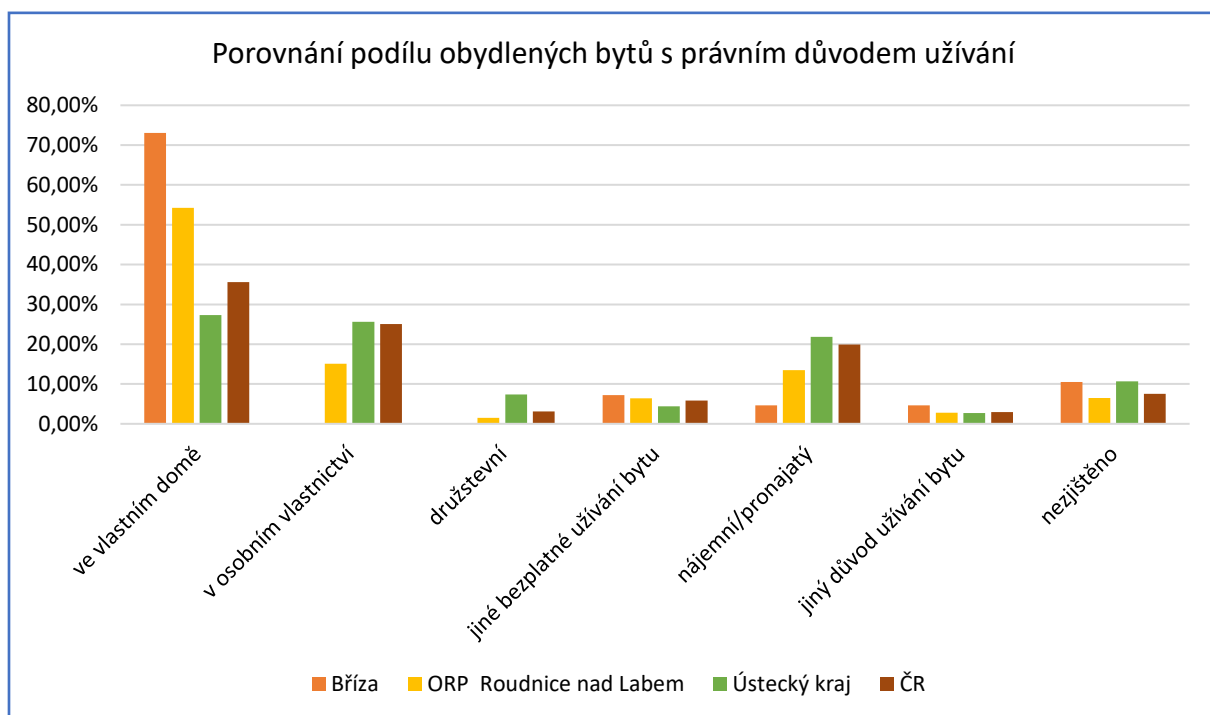
| Byty v domech – počet postavené v období | Bříza   | ORP Roudnice nad Labem | Ústecký kraj | ČR        |
|--|---------|------------------------|--------------|-----------|
| do r. 1919                               | 30      | 1 811                  | 39 185       | 361 069   |
| r. 1920-1945                             | 21      | 1 550                  | 40 003       | 530 998   |
| r. 1946-1970                             | 25      | 2 091                  | 73 177       | 926 599   |
| r. 1971-1980                             | 24      | 2 870                  | 71 150       | 818 932   |
| r. 1981-1990                             | 10      | 1 438                  | 62 535       | 617 148   |
| r. 1991-2000                             | 13      | 993                    | 20 771       | 337 880   |
| r. 2001-2010                             | 18      | 1 126                  | 21 224       | 453 489   |
| r. 2011-2015                             | 4       | 412                    | 9 391        | 149 759   |
| od roku 2016                             | 2       | 413                    | 7 122        | 175 125   |
| nezjištěno                               | 5       | 453                    | 8 727        | 109 140   |
| Obydlené byty celkem                     | 152     | 13 157                 | 353 285      | 4 480 139 |
| Byty v domech – v % postavené v období   | Bříza   | ORP Roudnice nad Labem | Ústecký kraj | ČR        |
| do r. 1919                               | 19,74%  | 13,76%                 | 11,09%       | 8,06%     |
| r. 1920-1945                             | 13,82%  | 11,78%                 | 11,32%       | 11,85%    |
| r. 1946-1970                             | 16,45%  | 15,89%                 | 20,71%       | 20,68%    |
| r. 1971-1980                             | 15,79%  | 21,81%                 | 20,14%       | 18,28%    |
| r. 1981-1990                             | 6,58%   | 10,93%                 | 17,70%       | 13,78%    |
| r. 1991-2000                             | 8,55%   | 7,55%                  | 5,88%        | 7,54%     |
| r. 2001-2010                             | 11,84%  | 8,56%                  | 6,01%        | 10,12%    |
| r. 2011-2015                             | 2,63%   | 3,13%                  | 2,66%        | 3,34%     |
| od roku 2016                             | 1,32%   | 3,14%                  | 2,02%        | 3,91%     |
| nezjištěno                               | 3,29%   | 3,44%                  | 2,47%        | 2,44%     |
| Obydlené byty celkem                     | 100,00% | 100,00%                | 100,00%      | 100,00%   |

Porovnání podílu obydlých bytů dle roku výstavby



**POROVNÁNÍ PODÍLU OBYDLENÝCH BYTŮ S PRÁVNÍM DŮVODEM UŽÍVÁNÍ (SLDB 2021)**

| Právní důvod užívání        | Bříza   | ORP Roudnice nad Labem | Ústecký kraj | ČR        |
|-----------------------------|---------|------------------------|--------------|-----------|
| Ve vlastním domě            | 111     | 7 136                  | 96 529       | 1 595 698 |
| Byt v osobním vlastnictví   | 0       | 1 982                  | 90 612       | 1 121 375 |
| Byt družstevní              | 0       | 202                    | 26 124       | 140 821   |
| Jiné bezplatné užívání bytu | 11      | 842                    | 15 565       | 260 225   |
| Nájemní / pronajatý         | 7       | 1 774                  | 77 275       | 890 802   |
| Jiný důvod užívání bytu     | 7       | 367                    | 9 571        | 133 474   |
| Nezjištěno                  | 16      | 854                    | 37 609       | 337 744   |
| Obydlené byty celkem        | 152     | 13 157                 | 353 285      | 4 480 139 |
| Právní důvod užívání v %    | Bříza   | ORP Roudnice nad Labem | Ústecký kraj | ČR        |
| Ve vlastním domě            | 73,03%  | 54,24%                 | 27,32%       | 35,62%    |
| Byt v osobním vlastnictví   | 0,00%   | 15,06%                 | 25,65%       | 25,03%    |
| Byt družstevní              | 0,00%   | 1,54%                  | 7,39%        | 3,14%     |
| Jiné bezplatné užívání bytu | 7,24%   | 6,40%                  | 4,41%        | 5,81%     |
| Nájemní / pronajatý         | 4,61%   | 13,48%                 | 21,87%       | 19,88%    |
| Jiný důvod užívání bytu     | 4,61%   | 2,79%                  | 2,71%        | 2,98%     |
| Nezjištěno                  | 10,53%  | 6,49%                  | 10,65%       | 7,54%     |
| Obydlené byty celkem        | 100,00% | 100,00%                | 100,00%      | 100,00%   |



Zdroj: ČSÚ

## 5. PŘÍRODA A KRAJINA

### PŘÍRODA A KRAJINA - JEVY

| Číslo jevu | Jev  | Výskyt v území | Graficky zpracováno | Poznámka  |
|------------|--|----------------|---------------------|---|
| A017a      | Krajinný ráz   | Ano            | Ano                 | Oblasti krajinného rázu: Oblast krajinného rázu Perucká tabule (cca 95% území), malá část území zasahuje do oblasti krajinného rázu Podřipsko (cca 5%)<br><br>– více viz. Územní studie krajiny pro správní obvod ORP Roudnice nad Labem 2018   |
| A017b      | Krajiny a krajinné okrsky  | Ano            | Ano                 | Rámcové typy krajín dle způsobu využití území: Zemědělské krajiny<br>Krajinné okrsky: Ok6 – Račíněveský<br><br>– více viz. Územní studie krajiny pro správní obvod ORP Roudnice nad Labem 2018  |
| A021       | Územní systém ekologické stability   | Ano            | Ano                 | <i>Lokální biokoridory (převzato z ÚP):</i><br>- LBC R01 – k založení<br>- LBC R02 – k založení<br>- LBC R03 – částečně funkční, k založení<br>- LBC R04 – částečně funkční, k založení<br>- LBC R05 – k založení<br>- LBC R06 – částečně funkční, k založení<br><i>Lokální biocentra (převzato z ÚP):</i><br>- LBK R01-R04 – k založení<br>- LBK R01-S91 – k založení<br>- LBK R02-R03 – částečně funkční, k založení<br>- LBK R03-R94 – k založení<br>- LBK R03-R04 – k založení<br>- LBK R04-R05 – k založení<br>- LBK R05-R06 – k založení<br>- LBK R05-R97 – k založení<br>- LBK R05-R98 – částečně funkční, k založení<br>- LBK R06-R95 – k založení<br>- LBK R06-R96 – k založení<br>ÚP navrhuje také interakční prvky |
| A023a      | Významné krajinné prvky  | Ano            | Ano                 | Na území obce se vyskytují pouze VKP ze zákona.   |
| A024       | Přechodně chráněné plochy  | Ne             | ---                 | ---   |
| A025a      | Velkoplošná zvláště chráněná území, jejich zóny a ochranná pásma a klidové | Ne             | ---                 | ---   |

|       |   |     |     |   |
|-------|---|-----|-----|---|
|       | zóny<br>národních parků   |     |     |   |
| A027a | Maloplošná<br>zvláště chráněná<br>území a jejich<br>ochranná pásma                                  | Ne  | --- | ---   |
| A030  | Přírodní parky  | Ne  | --- | ---   |
| A032  | Památné stromy<br>a informace o<br>jejich ochranném<br>pásmu  | Ano | Ano | <i>k.ú. Bříza</i><br>- Dub v Bříze mezi rybníčky – ochranné<br>pásmo: vyhlášené - kruh o poloměru 5,5 m |
| A033  | Biosférické<br>rezervace<br>UNESCO,<br>geoparky<br>UNESCO, národní<br>geoparky                      | Ne  | --- | ---   |
| A034  | NATURA 2000 -<br>evropsky<br>významné<br>lokality   | Ne  | --- | ---   |
| A035  | NATURA 2000 -<br>ptačí oblasti  | Ne  | --- | ---   |
| A035a | Smluvně<br>chráněná území   | Ne  | --- | ---   |
| A036  | Lokality výskytu<br>zvláště<br>chráněných<br>druhů rostlin a<br>živočichů s<br>národním<br>významem | Ano | Ano | <i>k.ú. Bříza</i><br>- ptáci - Sýček obecný (celková rozloha 43,29<br>ha)                               |
| A036a | Mokřady dle<br>Ramsarské<br>úmluvy  | Ne  | --- | ---   |
| A036b | Biotop vybraných<br>zvláště<br>chráněných<br>druhů velkých<br>savců                                 | Ne  | --- | ---   |
| A037a | Lesy, jejich<br>kategorizace a<br>vzdálenost 50 m<br>od okraje lesa                                 | Ano | Ano | Na území obce se nacházejí lesy spadající do<br>kategorií:<br>- Lesy hospodářské                        |
| A116a | Plán společných<br>zařízení   | Ne  | --- | ---   |

|      |                                    |     |     |   |
|------|------------------------------------|-----|-----|---|
| B032 | Hranice přírodních lesních oblastí | Ne  | --- | Celé území v rámci PLO: Polabí  |
| B033 | Hranice bioregionů a biochor       | Ano | Ano | - Řipský bioregion: Plošiny na zahliněných písčích 2. v.s.<br>- Řipský bioregion: Plošiny na spraších v suché oblasti 2. v.s. |

## 6. VODNÍ REŽIM A HORNINOVÉ PROSTŘEDÍ

### VODNÍ REŽIM - JEVY

| Číslo jevu | Jev  | Výskyt v území | Graficky zpracováno | Poznámka  |
|------------|--|----------------|---------------------|---|
| A044       | Vodní zdroje pro zásobování pitnou vodou a jejich ochranná pásma                               | NE             | ANO                 | -   |
| A045       | Chráněné oblasti přirozené akumulace vod   | ANO            | ANO                 | CHOPAV Severočeská křída  |
| A046       | Zranitelné oblasti povrchových a podzemních vod  | ANO            | ANO                 | celé území  |
| A047       | Vodní útvary povrchových a podzemních vod, vodní nádrže a jejich ochranná pásma                | ANO            | ANO                 | – útvar povrchových vod tekoucích - NE<br>– útvar podzemních vod Roudnická křída (Ohře, Dolní Labe a ostatní přítoky Labe)  |
| A048a      | Území chráněná pro akumulaci povrchových vod   | NE             | NE                  | -   |
| A049       | Povodí vodního toku, rozvodnice  | ANO            | ANO                 | – hydrologické povodí 1.řádu (Labe)<br>– hydrologické povodí 2.řádu (Ohře a Labe od Ohře po Bílinu Vltava od Berounky po Ústí a Labe od Vltavy po Ohři)<br>– hydrologické povodí 3.řádu (Ohře od Chomutovky po ústí, Vltava od Rokytky po ústí)<br>– hydrologické povodí 4.řádu<br>– rozvodnice (Čepel, Radešínský potok, Račiněvská strouha) |
| A050a      | Záplavová území včetně aktivních zón   | NE             | -                   |   |
| A052a      | Kategorie území podle map povodňového ohrožení v oblastech s významným povodňovým rizikem      | NE             | -                   | -   |
| A052b      | Kritické body a jejich povodí  | -              | -                   |   |
| A053       | Území ohrožená zvláštními povodněmi  | Ne             | -                   |   |
| A054a      | Stavby, objekty a zařízení na ochranu před povodněmi a území určená k řízeným rozlivům povodní | NE             | -                   |   |

|      |  |    |   |  |
|------|--|----|---|--|
| A055 | Přírodní léčivé zdroje, zdroje přírodní minerální vody a jejich ochranná pásma | NE | - |  |
| A056 | Lázeňská místa včetně vymezení vnitřních a vnějších území lázeňského místa     | NE | - |  |

#### HORNINOVÉ PROSTŘEDÍ - JEvy

| Číslo jevu | Jev   | Výskyt v území | Graficky zpracováno | Poznámka  |
|------------|---|----------------|---------------------|---|
| A057       | Dobývací prostory                                 | NE             | -                   |   |
| A058       | Chráněná ložisková území                          | NE             | -                   |   |
| A059       | Chráněná území pro zvláštní zásahy do zemské kůry | NE             | -                   |   |
| A060       | Ložiska nerostných surovin                        | ANO            | ANO                 | výhradní bilancovaná ložiska Straškov (štěrkopísek - písek)   |
| A061       | Poddolovaná území                                 | NE             | -                   |   |
| A062       | Sesuvná území a území jiných geologických rizik   | NE             | -                   | <ul style="list-style-type: none"> <li>- sesuvné území – není evidováno</li> <li>- radonové riziko – převažující radonový index nízký</li> <li>- radiometricky anomální území – není evidováno</li> </ul> |

Zdroj: Státní báňská správa

Česká geologická služba, [www.geology.cz](http://www.geology.cz)

## 7. KVALITA ŽIVOTNÍHO PROSTŘEDÍ

### KVALITA ŽIVOTNÍHO PROSTŘEDÍ - JEVY

| Číslo jevu | Jev   | Výskyt v území | Graficky zpracováno | Poznámka   |
|------------|---|----------------|---------------------|--|
| A004a      | Brownfieldy   | Ne             | ---                 | ---  |
| A063       | Stará důlní díla  | Ne             | ---                 | ---  |
| A064       | Staré zátěže území a kontaminované plochy   | Ano            | Ano                 | - Skládky Bříza  |
| A064a      | Uzavřená a opuštěná úložná místa těžebního odpadu   | Ne             | ---                 | ---  |
| A065       | Oblasti s překročenými imisními limity  | ---            | ---                 | ---  |
| A065a      | Hlukové zóny obcí   | Ne             | ---                 | ---  |
| A084       | Objekty a zařízení zařazené do skupiny A nebo B s umístěnými nebezpečnými látkami         | Ne             | ---                 | ---  |
| A085       | Skládky a jejich ochranná pásma   | Ne             | ---                 | ---  |
| A086       | Spalovny a zařízení zpracovávající biologicky rozložitelné odpady a jejich ochranná pásma | Ne             | ---                 | ---  |
| A087       | Zařízení na odstraňování nebezpečného odpadu a jejich ochranná pásma                      | Ne             | ---                 | ---  |
| A113a      | Pohřebiště, krematoria, válečné hroby a pietní místa                                      | ANO            | ANO                 | - válečný hrob - deska na boku domu čp. 155  |
| A114       | Jiná ochranná pásma   | ANO            | ANO                 | - OP zemědělského areálu stanovené - živočišná výroba<br>- PHO dobývacího prostoru 100m od jeho hranice (Straškov) |
| A119       | Další dostupné informace o území – zdroje znečištění                                      | -              | -                   |  |

## 8. ZEMĚDĚLSKÝ PŮDNÍ FOND A POZEMKY URČENÉ K PLNĚNÍ LESA

### ZEMĚDĚLSKÝ PŮDNÍ FOND A POZEMKY URČENÉ K PLNĚNÍ LESA - JEVY

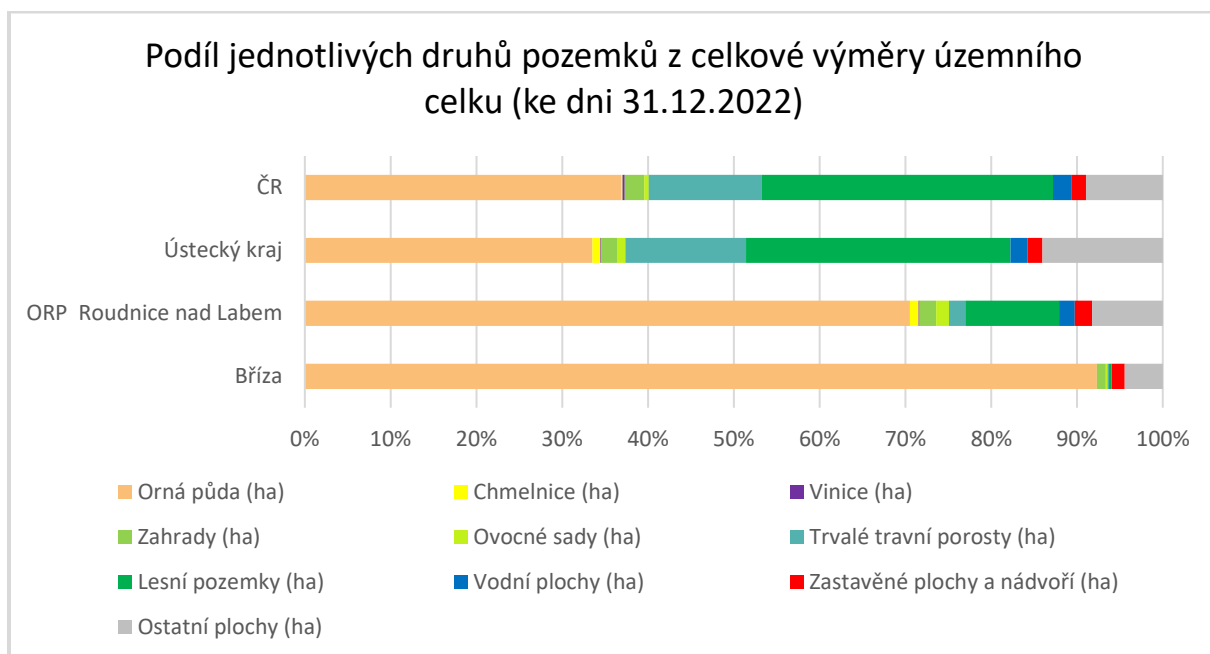
| Číslo jevu | Jev   | Výskyt v území | Graficky zpracováno | Poznámka  |
|------------|---|----------------|---------------------|---|
| A037a      | Lesy, jejich kategorizace a vzdálenost 50 m od okraje lesa                      | Ano            | Ano                 | Na území obce se nacházejí lesy spadající do kategorií:<br>- Lesy hospodářské   |
| A041       | Bonitované půdně ekologické jednotky a třídy ochrany zemědělského půdního fondu | Ano            | Ano                 | - Na území se vyskytují plochy ZPF 1. třídy ochrany.  |
| A042a      | Plochy vodní a větrné eroze   | Ano            | Ano                 | - Na území se nacházejí nejhroženější a ohrožené plochy větrnou erozí (většina území)<br>- Vodní eroze je na většině území mírná či téměř žádná, jsou zde však i plochy středně ohrožené. |
| A043       | Investice do půdy za účelem zlepšení půdní úrodnosti                            | Ne             | ---                 | ---   |
| A043a      | Plochy vhodné k zalesnění, plochy vhodné k zatravnění                           | Ne             | ---                 | ---   |
| A116a      | Plán společných zařízení  | Ne             | ---                 | ---   |
| B022       | Podíl zemědělské půdy z celkové výměry územního celku                           | ---            | ---                 | viz tabulka a graf v části 2.   |
| B023a      | Podíl druhů pozemků z celkové výměry zemědělské půdy                            | ---            | ---                 | viz tabulka a graf v části 2.   |

### PODÍL JEDNOTLIVÝCH DRUHŮ POZEMKŮ Z CELKOVÉ VÝMĚRY ÚZEMNÍHO CELKU

| JEDNOTLIVÉ DRUHY POZEMKŮ Z CELKOVÉ VÝMĚRY ÚZEMNÍHO CELKU (ke dni 31.12.2022) |                |                        |              |                 |
|--|----------------|------------------------|--------------|-----------------|
| Plocha území (ha)  | Absolutně (ha) |                        |              |                 |
|  | k.ú. Bříza     | ORP Roudnice nad Labem | Ústecký kraj | Česká republika |
| Zemědělská půda celkem   | 730            | 23 115                 | 274 489      | 4 196 624       |
| Orná půda  | 719            | 21 176                 | 178 854      | 2 910 699       |
| Chmelnice  | 0              | 296                    | 4 982        | 8 843           |
| Vinice   | 0              | 43                     | 433          | 20 307          |
| Zahrady  | 8              | 581                    | 10 008       | 178 877         |
| Ovocné sady  | 1              | 445                    | 5 243        | 43 041          |
| Trvalé travní porosty  | 1              | 575                    | 74 969       | 1 034 857       |
| Nezemědělská půda celkem   | 49             | 6 908                  | 259 381      | 3 690 523       |
| Lesní pozemky  | 2              | 3 284                  | 164 585      | 2 680 372       |

|                            |    |       |        |         |
|----------------------------|----|-------|--------|---------|
| Vodní plochy               | 0  | 543   | 10 608 | 169 974 |
| Zastavěné plochy a nádvoří | 12 | 606   | 9 386  | 134 519 |
| Ostatní plochy             | 35 | 2 475 | 74 802 | 705 657 |

| JEDNOTLIVÉ DRUHY POZEMKŮ Z CELKOVÉ VÝMĚRY ÚZEMNÍHO CELKU (ke dni 31.12.2022) |               |                           |               |                    |
|--|---------------|---------------------------|---------------|--------------------|
| Plocha území<br>(ha)   | V procentech  |                           |               |                    |
|  | k.ú. Bříza    | ORP Roudnice<br>nad Labem | Ústecký kraj  | Česká<br>republika |
| <b>Zemědělská půda<br/>celkem</b>  | <b>93,74%</b> | <b>76,99%</b>             | <b>51,41%</b> | <b>53,21%</b>      |
| Orná půda  | 92,32%        | 70,53%                    | 33,50%        | 36,90%             |
| Chmelnice  | 0,00%         | 0,99%                     | 0,93%         | 0,11%              |
| Vinice   | 0,00%         | 0,14%                     | 0,08%         | 0,26%              |
| Zahrady  | 1,05%         | 1,94%                     | 1,87%         | 2,27%              |
| Ovocné sady  | 0,18%         | 1,48%                     | 0,98%         | 0,55%              |
| Trvalé travní porosty  | 0,18%         | 1,91%                     | 14,04%        | 13,12%             |
| <b>Nezemědělská půda<br/>celkem</b>  | <b>6,26%</b>  | <b>23,01%</b>             | <b>48,59%</b> | <b>46,79%</b>      |
| Lesní pozemky  | 0,30%         | 10,94%                    | 30,83%        | 33,98%             |
| Vodní plochy   | 0,02%         | 1,81%                     | 1,99%         | 2,16%              |
| Zastavěné plochy a nádvoří   | 1,51%         | 2,02%                     | 1,76%         | 1,71%              |
| Ostatní plochy   | 4,44%         | 8,24%                     | 14,01%        | 8,95%              |



## 9. OBČANSKÁ VYBAVENOST VČETNĚ DOSTUPNOSTI A VEŘEJNÁ PROSTRANSTVÍ

### OBČANSKÁ VYBAVENOST- JEVY

| Číslo jevu | Jev                                       | Výskyt v území | Graficky zpracováno | Poznámka   |
|------------|---|----------------|---------------------|--|
| A003       | Zařízení občanského vybavení              | ANO            | NE                  | viz tabulka - Dostupnost občanského vybavení     |
| A003a      | Veřejná prostranství                      | ANO            | ANO                 | náves  |
| A105a      | Linky a zastávky veřejné hromadné dopravy | ANO            | NE                  | viz tabulka - Dostupnost dopravní infrastruktury |

### DOSTUPNOST OBČANSKÉHO VYBAVENÍ

| Zařízení občanského vybavení             | Výskyt v území | Typ dostupnosti                                 | Standard dostupnosti | Standard splněn/nesplněn |
|--|----------------|---|----------------------|--------------------------|
| <b>Ochrana obyvatelstva</b>              |                |   |                      |                          |
| Hasičská zbrojnice                       | ANO            | fyzická - pěší docházka - skutečná              | 1 000 m              | splněn                   |
| Hasičská stanice                         | NE             | časová – dojezdová doba                         | 20 minut             | splněn                   |
| <b>Veřejná správa</b>                    |                |   |                      |                          |
| Pošta                                    | NE             | fyzická - dojezd VHD/autem - vzdušná vzdálenost | 10 km                | splněn                   |
| <b>Veřejná správa</b>                    |                |   |                      |                          |
| Mateřská škola                           | ANO            | časová s VHD                                    | 30 minut             | splněn                   |
| Základní škola I. stupeň                 | NE             | časová s VHD                                    | 30 minut             | splněn                   |
| Základní škola úplná (I. a II. stupeň)   | NE             | časová s VHD                                    | 30 minut             | splněn                   |
| Střední škola                            | NE             | ---   | ---                  | ---                      |
| Základní umělecká škola                  | NE             | ---   | ---                  | ---                      |
| <b>Zdravotní a sociální služby</b>       |                |   |                      |                          |
| Ambulantní zdravotní péče (skupina 1)    | NE             | časová - dojezdová doba                         | 35 minut             | splněn - Roudnice n/L    |
| Centrum denních služeb a denní stacionář | NE             | časová – dojezdová doba                         | 30 minut             | splněn                   |
| Dům pro seniory                          | NE             | ---   | ---                  | ---                      |
| <b>Kultura</b>                           |                |   |                      |                          |
| Knihovna                                 | ANO            | časová - pěší chůze nebo dojíždka               | 15 minut             |                          |

|  |     |                                    |         |     |
|--|-----|------------------------------------|---------|-----|
| Víceúčelový sál (kulturní dům)                 | ANO | ---                                | ---     | --- |
| Klubové zařízení, klubovna / komunitní centrum | NE  | fyzická - pěší docházka - skutečná | 800 m   | --- |
| <b>Hřiště</b>                                  |     |                                    |         |     |
| Hřiště pro předškolní děti                     | ANO | fyzická - pěší docházka            | 200 m   |     |
| Hřiště pro mladší školní děti                  | ANO | fyzická - pěší docházka            | 500 m   |     |
| Hřiště pro mladistvé a dospělé                 | ANO | fyzická - pěší docházka            | 1.000 m |     |

#### DOSTUPNOST DOPRAVNÍ INFRASTRUKTURY

| Zastávky veřejné hromadné dopravy | Výskyt v území | Typ dostupnosti   | Standard dostupnosti | Standard splněn/nesplněn |
|-----------------------------------|----------------|---|----------------------|--------------------------|
| Autobusová zastávka               | ANO            | fyzická – pěší docházka – skutečná z použití veřejně přístupných komunikací | 600 - 700 m          | částečně nesplněn        |
| Vlaková zastávka                  | ANO            | fyzická – pěší docházka – skutečná z použití veřejně přístupných komunikací | 600 - 700 m          | částečně nesplněn        |

Zdroj kategorií „STANDARDY DOSTUPNOSTI VEŘEJNÉ INFRASTRUKTURY“, MMR ČR, Maier a kol., prosinec 2016 – revize březen 2020

## 10. DOPRAVNÍ A TECHNICKÁ INFRASTRUKTURA VČETNĚ JEJÍ DOSTUPNOSTI

### DOPRAVNÍ INFRASTRUKTURA - JEVY

| Číslo jevu | Jev  | Výskyt v území | Graficky zpracováno | Poznámka   |
|------------|--|----------------|---------------------|--|
| A093a      | Pozemní komunikace, jejich kategorie a jejich ochranná pásma                       | ANO            | ANO                 | silnice II. tř. / 240<br>silnice III. tř. / 23931<br>silnice III. tř. / 23043<br>silnice III. tř. / 23044<br>silnice III. tř. / 24042<br>místní a účelové komunikace |
| A093b      | Terminály a logistická centra  | NE             | -                   |  |
| A094a      | Železniční dráhy, jejich kategorie a jejich ochranná pásma                         | ANO            | ANO                 | železniční trať regionální – Budyně n/O-Straškov   |
| A098       | Lanové dráhy a jejich ochranná pásma   | NE             | -                   |  |
| A100       | Tramvajové dráhy a jejich ochranná pásma   | NE             | -                   |  |
| A101       | Trolejbusové dráhy a jejich ochranná pásma   | NE             | -                   |  |
| A102a      | Letiště a letecké stavby a jejich ochranná pásma a zájmová území                   | ANO            | ANO                 | Ochranné pásmo letiště Sazená<br>Ochranné pásmo letiště Roudnice nad Labem   |
| A104       | Sledované vodní cesty  | NE             | -                   |  |
| A105       | Hraniční přechody  | NE             | -                   |  |
| A105a      | Linky a zastávky veřejné hromadné dopravy  | ANO            | Částečně            | Podrobněji viz kapitola 9 - tabulka Dostupnost veřejné hromadné dopravy  |
| A106       | Cyklostezky, cyklotrasy, hipostezky, turistické stezky, běžkařské trasy, sjezdovky | NE             | ANO                 | Cyklotrasa – záměr (Svazek obcí Podřipska)   |

### TECHNICKÁ INFRASTRUKTURA - JEVY

| Číslo jevu | Jev  | Výskyt v území | Graficky zpracováno | Poznámka   |
|------------|--|----------------|---------------------|--|
| A067       | Technologické objekty zásobování vodou a jejich ochranná pásma | NE             | -                   |  |
| A068       | Vodovodní řady a jejich ochranná pásma                         | ANO            | ANO                 | Nedostatečná kapacita vodovodu pro napojení nových lokalit |

|       |   |     |     |  |
|-------|---|-----|-----|--|
| A069  | Technologické objekty<br>odvádění a čištění<br>odpadních vod a jejich<br>ochranná pásma | NE  | -   |  |
| A070  | Kanalizační stoky a jejich<br>ochranná pásma  | ANO | ANO | Nedostatečná kapacita ČOV ve<br>Straškově pro napojení nových<br>lokalit   |
| A071  | Výrobní elektrárny a jejich<br>ochranná pásma   | NE  | -   |  |
| A072  | Elektrické stanice a jejich<br>ochranná pásma   | ANO | ANO | - 2x DTS stožárová<br>- 1x DTS věžová s venkovním<br>přívodem<br>(ČEZ Distribuce, a.s.)  |
| A073  | Nadzemní a podzemní<br>vedení elektrizační<br>soustavy a jejich ochranná<br>pásma       | ANO | ANO | - vedení elektrické sítě VN 22 kV<br>- vedení elektrické sítě NN   |
| A074  | Technologické objekty<br>zásobování plynem a jejich<br>ochranná a bezpečnostní<br>pásma | NE  | -   |  |
| A075  | Vedení plynovodů a jejich<br>ochranná a bezpečnostní<br>pásma                           | ANO | ANO | - STL rozvody GasNet s.r.o.  |
| A076  | Technologické objekty<br>zásobování jinými produkty<br>a jejich ochranná pásma          | NE  | -   |  |
| A077a | Vedení pro zásobování<br>jinými produkty a jejich<br>ochranná pásma                     | NE  | -   |  |
| A079  | Technologické objekty<br>zásobování teplem a jejich<br>ochranná pásma                   | NE  | -   |  |
| A080  | Teplovody a jejich<br>ochranná pásma  | NE  | -   |  |
| A082a | Elektronické komunikace,<br>jejich ochranná pásma a<br>zájmová území                    | ANO | ANO | - 2x radioreléová trasa<br>(T-mobile Czech Republic a. s.)<br>- komunikační vedení podzemní<br>(CETIN)<br>- OP vysílač Vinička<br>(Ministerstvo obrany ČR) |
| A082b | Sdružené liniové sítě   | -   | NE  |  |
| A083  | Jaderná zařízení  | -   | NE  |  |
| A113a | Pohřebiště, krematoria,<br>válečné hroby a pietní<br>místa                              | ANO | ANO | Válečný hrob (deska na boku<br>domu čp. 155)   |

## 11. EKONOMICKÉ A HOSPODÁŘSKÉ PODMÍNKY

### EKONOMICKÉ A HOSPODÁŘSKÉ PODMÍNKY – JEVY

| Číslo jevu | Jev                               | Výskyt v území | Graficky zpracováno | Poznámka   |
|------------|-----------------------------------|----------------|---------------------|--|
| A002       | Zařízení výroby                   | NE             | -                   | Plochy stávající zemědělské výroby byly změnou ÚP změněny na plochy smíšené obytné |
| B007       | Ekonomická aktivita podle odvětví | -              | NE                  | viz tabulka a graf zdroj ČSÚ   |
| B008       | Nezaměstnanost                    | -              | NE                  | viz tabulka a graf zdroj ČSÚ   |

### PLOCHY VÝROBY A SKLADOVÁNÍ

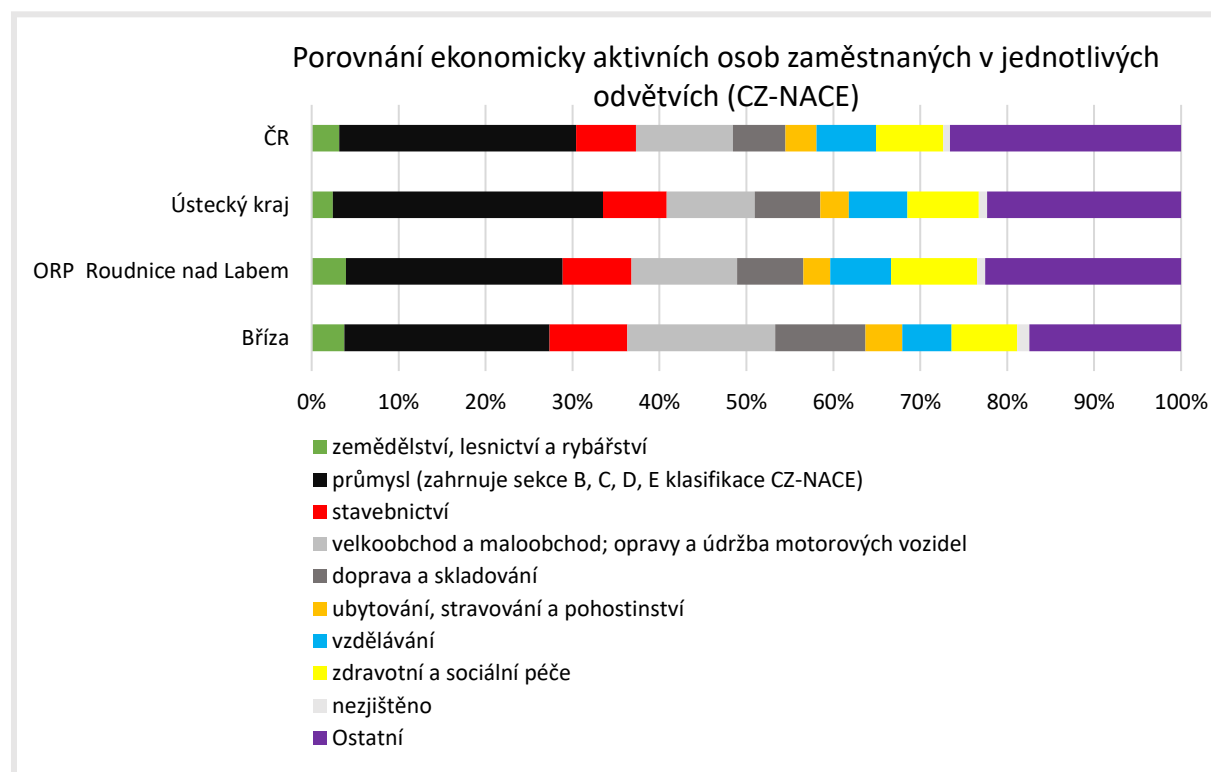
(stanoveno na základě územních plánů a vlastních průzkumů zhotovitele a dotazníků)

| Plochy výroby a skladování celkem | Zemědělská výroba (z celkové plochy) | Výroba a sklady (z celkové plochy) | Zastavitelné plochy pro výrobu a skladování |
|-----------------------------------|--------------------------------------|------------------------------------|---|
| -                                 | -                                    | -                                  | -   |

### POROVNÁNÍ EKONOMICKY AKTIVNÍCH OSOB ZAMĚSTNANÝCH PODLE JEDNOTLIVÝCH ODVĚTVÍ (CZ-NACE) – SLBD 2021

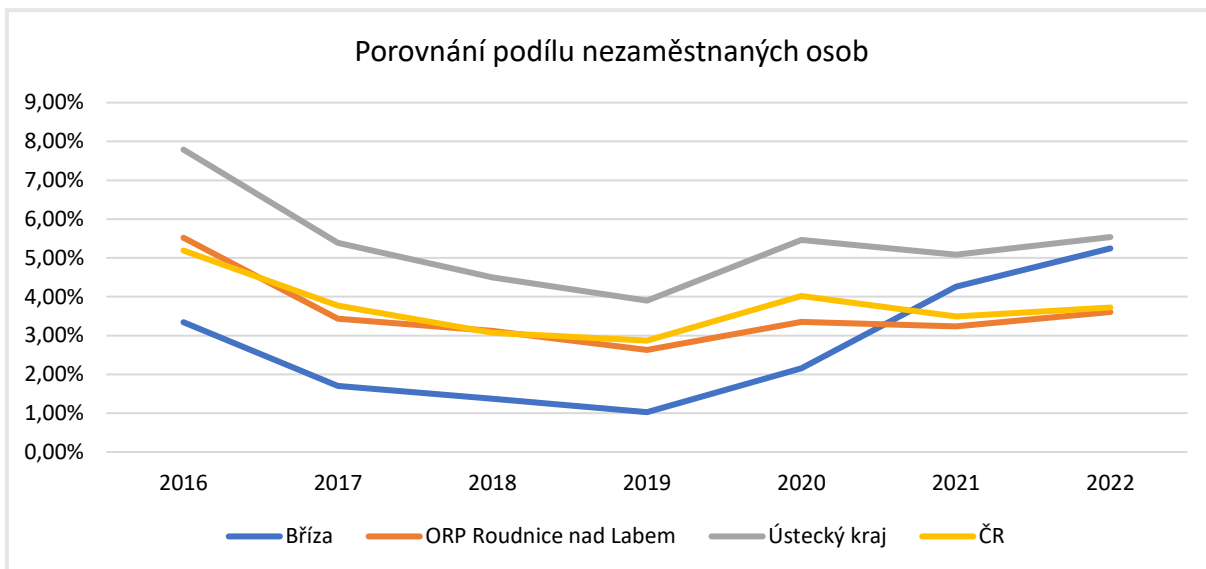
| Odvětví / počet  | Bříza | ORP Roudnice nad Labem | Ústecký kraj | ČR        |
|--|-------|------------------------|--------------|-----------|
| zemědělství, lesnictví a rybářství                           | 8     | 625                    | 9 034        | 167 161   |
| průmysl (zahrnuje sekce B, C, D, E klasifikace CZ-NACE)      | 50    | 3 951                  | 114 981      | 1 441 816 |
| stavebnictví   | 19    | 1 258                  | 27 004       | 364 113   |
| velkoobchod a maloobchod; opravy a údržba motorových vozidel | 36    | 1 927                  | 37 478       | 589 747   |
| doprava a skladování   | 22    | 1 210                  | 27 948       | 318 954   |
| ubytování, stravování a pohostinství                         | 9     | 491                    | 12 102       | 190 065   |
| vzdělávání   | 12    | 1 105                  | 24 916       | 362 219   |
| zdravotní a sociální péče                                    | 16    | 1 574                  | 30 363       | 408 594   |
| nezjištěno   | 3     | 145                    | 3 595        | 41 917    |
| Ostatní  | 37    | 3 573                  | 82 529       | 1 405 485 |

|  |         |                        |              |           |
|--|---------|------------------------|--------------|-----------|
| Zaměstnaní celkem  | 212     | 15 859                 | 369 950      | 5 290 071 |
| Odvětví / v procentech                                       | Bříza   | ORP Roudnice nad Labem | Ústecký kraj | ČR        |
| zemědělství, lesnictví a rybářství                           | 3,77%   | 3,94%                  | 2,44%        | 3,16%     |
| průmysl (zahrnuje sekce B, C, D, E klasifikace CZ-NACE)      | 23,58%  | 24,91%                 | 31,08%       | 27,26%    |
| stavebnictví   | 8,96%   | 7,93%                  | 7,30%        | 6,88%     |
| velkoobchod a maloobchod; opravy a údržba motorových vozidel | 16,98%  | 12,15%                 | 10,13%       | 11,15%    |
| doprava a skladování   | 10,38%  | 7,63%                  | 7,55%        | 6,03%     |
| ubytování, stravování a pohostinství                         | 4,25%   | 3,10%                  | 3,27%        | 3,59%     |
| vzdělávání   | 5,66%   | 6,97%                  | 6,73%        | 6,85%     |
| zdravotní a sociální péče                                    | 7,55%   | 9,92%                  | 8,21%        | 7,72%     |
| nezjištěno   | 1,42%   | 0,91%                  | 0,97%        | 0,79%     |
| Ostatní  | 17,45%  | 22,53%                 | 22,31%       | 26,57%    |
| Zaměstnaní celkem  | 100,00% | 100,00%                | 100,00%      | 100,00%   |



**POROVNÁNÍ PODÍLU NEZAMĚSTNANÝCH OSOB (v %, vždy k 31.12.)**

| území / rok            | 2016 | 2017 | 2018 | 2019 | 2020 | 2021 | 2022 |
|------------------------|------|------|------|------|------|------|------|
| Bříza                  | 3,34 | 1,71 | 1,37 | 1,03 | 2,16 | 4,26 | 5,25 |
| ORP Roudnice nad Labem | 5,52 | 3,43 | 3,12 | 2,63 | 3,35 | 3,24 | 3,61 |
| Ústecký kraj           | 7,79 | 5,39 | 4,50 | 3,90 | 5,46 | 5,08 | 5,54 |
| ČR                     | 5,19 | 3,77 | 3,07 | 2,87 | 4,02 | 3,49 | 3,72 |



Zdroj: ČSÚ

## 12. REKREACE A CESTOVNÍ RUCH

### REKREACE A CESTOVNÍ RUCH – JEVY

| Číslo jevu | Jev   | Výskyt v území | Graficky zpracováno | Poznámka  |
|------------|---|----------------|---------------------|---|
| A005a      | Památkové rezervace a památkové zóny a jejich ochranná pásma  | NE             | -                   |   |
| A008a      | Nemovitě národní kulturní památky a nemovitě kulturní památky a jejich ochranná pásma                                     | NE             | -                   |   |
| A010       | Statky zapsané na seznamu Světového dědictví a jejich nárazníkové zóny  | NE             | -                   |   |
| A011       | Urbanistické a krajinné hodnoty   | ANO            | ANO                 | urbanistický kompoziční prvek:<br>- historický statek – papírna<br>- náves<br><br>Územní studie krajiny pro správní obvod ORP Roudnice nad Labem<br>- viz KAPITOLA č.3  |
| A013a      | Architektonicky nebo urbanisticky cenné stavby nebo soubory staveb, historicky významné stavby, místa nebo soubory staveb | ANO            | ANO                 | viz tabulka<br><b>NEMOVITÉ KULTURNÍ PAMÁTKY</b><br>V Ústředním seznamu kulturních památek není v k.ú. Bříza registrována žádná kulturní památka.<br>Zdroj: Národní památkový ústav,<br><a href="https://pamatkovykatalog.cz/uskp">https://pamatkovykatalog.cz/uskp</a><br><b>VÝZNAMNÉ OBJEKTY ZAJÍMAVOSTI</b> |
| A046a      | Povrchové vody využívané ke koupání   | NE             | -                   |   |

### NEMOVITÉ KULTURNÍ PAMÁTKY

V Ústředním seznamu kulturních památek není v k.ú. Bříza registrována žádná kulturní památka.

Zdroj: Národní památkový ústav, <https://pamatkovykatalog.cz/uskp>

### VÝZNAMNÉ OBJEKTY A MÍSTA, TURISTICKÉ ZAJÍMAVOSTI

| Název   | Popis   |
|---|---|
| statek čp.11 se zachovalým renesančním štítem | dnes tiskařská manufaktura fy.Bohemia Paper, s.r.o. |
| bývalá kovárna čp.86                          |   |

|                                   |  |
|-----------------------------------|--|
| bývalá školka se sálem            |  |
| starý opukový lom                 | naleziště slovanského pohřebiště z poč.11.století                                    |
| pamětní deska na budově sokolovny | připomínka významných občanů obce, členů Sokola manželů Gustava a Jiřiny Andresových |

### 13. BEZPEČNOST A OCHRANA OBYVATEL

#### BEZPEČNOST A OCHRANA OBYVATEL – JEVY

| Číslo jevu | Jev   | Výskyt v území | Graficky zpracováno | Poznámka               |
|------------|---|----------------|---------------------|------------------------|
| A107       | Objekty důležité pro obranu státu a jejich ochranná pásma a zájmová území             | NE             | -                   |                        |
| A108       | Vojenské újezdy a jejich zájmová území  | NE             | -                   |                        |
| A109       | Vymezené zóny havarijního plánování   | NE             | -                   |                        |
| A110a      | Objekty civilní a požární ochrany   | ANO            | ANO                 | objekt požární ochrany |
| A112a      | Stavby důležité pro bezpečnost státu a vymezená území pro zajištění bezpečnosti státu | NE             | -                   |                        |

## ROZBOR UDRŽITELNÉHO ROZVOJE ÚZEMÍ

### ZJIŠTĚNÍ A VYHODNOCENÍ POZITIV A NEGATIV V ÚZEMÍ

#### 1. ŠIRŠÍ ÚZEMNÍ VZTAHY

| Pozitiva  | Negativa   |
|---|--|
| <ul style="list-style-type: none"><li>- Poloha obce a napojení na dopravní infrastrukturu</li></ul> | <ul style="list-style-type: none"><li>- Budoucí plánovaná výstavba terminálu VRT a na něj navazující průmyslové zóny může negativně ovlivnit dopravní i přírodní podmínky v širším okolí</li></ul> |

#### 2. PROSTOROVÉ A FUNKČNÍ USPOŘÁDÁNÍ ÚZEMÍ

| Pozitiva   | Negativa |
|--|----------|
| <ul style="list-style-type: none"><li>- Dobrá dostupnost nadmístního občanského vybavení v Roudnici n.L.</li></ul> |          |

#### 3. STRUKTURA OSÍDLENÍ

| Pozitiva | Negativa |
|----------|----------|
|          |          |

#### 4. SOCIODEMOGRAFICKÉ PODMÍNKY A BYDLENÍ

| Pozitiva   | Negativa   |
|--|--|
| <ul style="list-style-type: none"><li>- Dlouhodobý růst počtu obyvatel</li><li>- Dobrá věková struktura obyvatelstva</li><li>- Platný územní plán a v něm dostatek navržených ploch pro bydlení.</li></ul> | <ul style="list-style-type: none"><li>- Stagnace rozvoje obce vzhledem k nízké intenzitě výstavby</li><li>- Hrozba narušení tradiční struktury obce vzhledem k předimenzování zastavitelných ploch pro bydlení</li></ul> |

#### 5. PŘÍRODA A KRAJINA

| Pozitiva | Negativa   |
|----------|--|
|          | <ul style="list-style-type: none"><li>- V podstatě neexistující síť USES</li></ul> |

## 6. VODNÍ REŽIM A HORNINOVÉ PROSTŘEDÍ

| Pozitiva                   | Negativa            |
|----------------------------|---------------------|
| - CHOPAV Severočeská křída | - Zranitelná oblast |

## 7. KVALITA ŽIVOTNÍHO PROSTŘEDÍ

| Pozitiva | Negativa   |
|----------|--|
|          | - Zhoršená kvalita ovzduší vzhledem k průjezdu silniční dopravy zastavěným územím obce |

## 8. ZEMĚDĚLSKÝ PŮDNÍ FOND

| Pozitiva | Negativa  |
|----------|---|
|          | <ul style="list-style-type: none"><li>- Vysoké procento zornění – území s maximálním narušením přírodních struktur</li><li>- Nízká lesnatost území</li><li>- Zastavitelné plochy na půdách I. a II. třídy ochrany ZPF</li></ul> |

## 9. OBČANSKÁ VYBAVENOST VČETNĚ JEJÍ DOSTUPNOSTI A VEŘEJNÁ PROSTRANSTVÍ

| Pozitiva  | Negativa |
|---|----------|
| - Dobrá úroveň občanské vybavenosti (MŠ, kulturní dům atd.) |          |

## 10. DOPRAVNÍ A TECHNICKÁ INFRASTRUKTURA VČETNĚ JEJICH DOSTUPNOSTI

| Pozitiva  | Negativa  |
|---|---|
| <ul style="list-style-type: none"><li>- Dobré dopravní napojení (blízkost dálnice i obce s rozšířenou působností)</li><li>- Napojení obce na vodovod, kanalizaci a plynovod</li></ul> | <ul style="list-style-type: none"><li>- Nedostatečná kapacita ČOV ve Straškově pro napojení nových lokalit</li><li>- Nedostatečná kapacita vodojemu Bříza pro napojení nových lokalit</li><li>- Hrozba navýšení průjezdné dopravy v souvislosti s výstavbou terminálu VRT</li></ul> |

## 11. EKONOMICKÉ A HOSPODÁŘSKÉ PODMÍNKY

| Pozitiva                       | Negativa                         |
|--------------------------------|----------------------------------|
| - Nízká úroveň nezaměstnanosti | - nutnost dojíždět do zaměstnání |

## 12. REKREACE A CESTOVNÍ RUCH

| Pozitiva                                 | Negativa  |
|--|---|
| - Přítomnost potenciálních cílů rekreace | - Obcí nevede žádná turistická či cyklistická infrastruktura<br>- Chybí možnosti rekreace v krajině |

## 13. BEZPEČNOST A OCHRANA OBYVATEL

| Pozitiva | Negativa |
|----------|----------|
|          |          |

## HODNOCENÍ VYVÁŽENOSTI VZTAHU ÚZEMNÍCH PODMÍNEK

| Pilíř                 | Hodnotící kritéria   | Hodnocení               | Průměr pilířů |
|-----------------------|--|-------------------------|---------------|
| Environmentální pilíř | Míra získaných pozitivních sledovaných jevů ze všech možných | 14%                     | -3,0          |
|                       | Míra získaných negativních sledovaných jevů ze všech možných | 82%                     |               |
|                       | Dílčí hodnocení environmentálního rozvoje                    | Velmi špatný (-18 bodů) |               |
| Sociální pilíř        | Míra získaných pozitivních sledovaných jevů ze všech možných | 54%                     |               |
|                       | Míra získaných negativních sledovaných jevů ze všech možných | 33%                     |               |
|                       | Dílčí hodnocení sociálního rozvoje                           | Výborný (7 bodů)        |               |
| Ekonomický pilíř      | Míra získaných pozitivních sledovaných jevů ze všech možných | 47%                     |               |
|                       | Míra získaných negativních sledovaných jevů ze všech možných | 33%                     |               |
|                       | Dílčí hodnocení hospodářského rozvoje                        | Průměrný (2 bodů)       |               |

## PROBLÉMY

### ZÁVADY (URBANISTICKÉ, HYGIENICKÉ, DOPRAVNÍ)

| označení | popis                                       | poznámka  | Úroveň ÚPD<br>k řešení problému |
|----------|---|---|---------------------------------|
| Z8       | Zastavěné území v ploše PHO chovu zvířat    | Dáno historickými okolnostmi, těžko řešitelné nástroji územního plánování |                                 |
| Z9       | Úzký profil silnice v zastavěném území obce | K prověření v územním plánu, o návrhu obchvatu se v novém ÚP neuvažuje    | ÚP                              |
|          |   |   |                                 |
|          |   |   |                                 |

### VZÁJEMNÉ STŘETY ZÁMĚRŮ

| označení | popis   | poznámka                    | Úroveň ÚPD<br>k řešení problému |
|----------|---|-----------------------------|---------------------------------|
| SZ11     | Nenavazující ÚSES na hranici Bříza-Račiněves a Bříza-Straškov-Vodochody | K prověření v územním plánu | ÚP                              |
|          |   |                             |                                 |

### STŘETY ZÁMĚRŮ S LIMITY VYUŽITÍ ÚZEMÍ

| označení | popis | poznámka | Úroveň ÚPD<br>k řešení problému |
|----------|-------|----------|---------------------------------|
|          |       |          |                                 |
|          |       |          |                                 |

### STŘETY ZÁMĚRŮ S HODNOTAMI V ÚZEMÍ

| označení | popis | poznámka | Úroveň ÚPD<br>k řešení problému |
|----------|-------|----------|---------------------------------|
|          |       |          |                                 |
|          |       |          |                                 |

### NEGATIVA V ÚZEMÍ

| označení | popis  | poznámka | Úroveň ÚPD<br>k řešení problému |
|----------|--|----------|---------------------------------|
|          | Budoucí plánovaná výstavba terminálu VRT a na něj navazující průmyslové zóny může negativně ovlivnit dopravní i přírodní podmínky v širším okolí |          |                                 |

|  |  |  |    |
|--|--|--|----|
|  | Stagnace rozvoje obce vzhledem k nízké intenzitě výstavby  | Od roku 2006 bylo dokončeno pouze 5 bytů, částečně to bylo dáno i tím, že obec neměla až do října 2014 platný ÚP a tudíž bylo možné stavět jen v intravilánu vymezeném v roce 1966.<br>Obec v roce 2023 dokončila Změnu ÚP, kde částečně změnila vymezení ploch pro bydlení. | UP |
|  | Hrozba narušení tradiční struktury obce vzhledem k předimenzování zastavitelných ploch pro bydlení | V porovnání s vypočtenou potřebou je vymezeno v UP více jak trojnásobné množství zastavitelných ploch pro bydlení, ale zatím jich je 99% nevyužitých, proto obec v rámci Změny č.1 vymezila část zastavitelných ploch pro bydlení jinak                                      | UP |
|  | Zranitelná oblast  | Vymezena nařízením vlády   |    |
|  | Zhoršená kvalita ovzduší vzhledem k průjezdu silniční dopravy zastavěným územím obce               | Přímo středem obce prochází frekventovaná silnice II.třídy z Roudnice do Velvar, o návrhu obchvatu se v ÚP neuvažuje   | UP |
|  | Vysoké procento zornění – území s maximálním narušením přírodních struktur                         | Obec se nachází v tradiční zemědělské oblasti, návrh opatření – viz USK.   | UP |
|  | Nízká lesnatost území  | Návrh řešení – viz USK. Již v ÚP je navrženo doplnění zeleně a lesů v okolí obce tak, aby se zabránilo i větrné erozi  | UP |
|  | Zastavitelné plochy na půdách I. a II. třídy ochrany ZPF   | 90% katastru leží na půdách v I.třídě ochrany ZPF, tudíž všechny vhodné plochy pro rozvoj obce jsou také na těchto půdách  |    |
|  | Nedostatečná kapacita ČOV ve Straškově pro napojení nových lokalit                                 | <del>Nutno řešit intenzifikaci ČOV ve spolupráci s ostatními obcemi a SVS. UP může vymezit pouze plochy vhodné pro rozšíření ČOV.</del> V současné době zpracována studie na rozšíření ČOV včetně stanovení výše finančního podílu jednotlivých obcí.                        | UP |
|  | Nedostatečná kapacita vodojemu Bříza pro napojení nových lokalit                                   | Nutno řešit ve spolupráci s SVS a napojenými obcemi.   |    |

|  |   |                         |    |
|--|---|-------------------------|----|
|  | Hrozba navýšení průjezdné dopravy v souvislosti s výstavbou terminálu VRT |                         |    |
|  | Obcí nevede žádná turistická či cyklistická infrastruktura                | Návrh řešení – viz USK. | UP |
|  | Chybí možnosti rekreace v krajině   | Návrh řešení – viz USK. | UP |
|  |   |                         |    |
|  |   |                         |    |

#### POTENCIÁLY ROZVOJE ÚZEMÍ

| označení | popis  | poznámka  | Úroveň ÚPD k řešení problému |
|----------|--|---|------------------------------|
|          | Řešení dopravních závad v obci                                       | V UP obchvat navržen není tudíž je možné uvažovat o opatřeních ke zklidnění dopravy, které je nutné řešit ve spolupráci s dopravním expertem a Policií ČR |                              |
|          | Rozvoj cestovního ruchu daný přítomností potenciálních cílů rekreace | Návrh řešení – viz USK.   |                              |
|          |  |   |                              |
|          |  |   |                              |
|          |  |   |                              |

#### NEVYVÁŽENÝ VZTAH PODMÍNEK PRO PŘÍZNIVÉ ŽIVOTNÍ PROSTŘEDÍ, PRO HOSPODÁŘSKÝ ROZVOJ A PRO SOUDRŽNOST SPOLEČENSTVÍ OBYVATEL

| označení | popis | poznámka | Úroveň ÚPD k řešení problému |
|----------|-------|----------|------------------------------|
|          |       |          |                              |
|          |       |          |                              |
|          |       |          |                              |
|          |       |          |                              |
|          |       |          |                              |

#### PROBLÉMY VYPLÝVAJÍCÍ Z ÚZEMNÍ STUDIE KRAJINY ORP ROUDNICE N.L.

| okruh                 | popis   | doporučená opatření  | úroveň ÚPD k řešení problému |
|-----------------------|---|--|------------------------------|
| Vazba sídla a krajiny | Narušení hodnot (přírodních, kulturních) - silnice II/240 - velmi frekventovaná. Výrazně zemědělská krajina bez zeleně. Silueta sídla se nijak výrazně neprojevuje. | Siluetu obce dokoňovat výsadbou výškově gradované zeleně na okrajích obce. Provést výsadbu stromořadí kolem přístupových komunikací. Tato opatření mají mimo zvýšení |                              |

|   |   |  |  |
|---|---|--|--|
|   |   | estetické úrovně prostoru rovněž význam ve snížení prašnosti ze zemědělsky využívaného okolí. Obec napojit na síť cykloturistických tras v okolí s vazbou na turisticky zajímavé cíle.   |  |
| Krajinný ráz  | Krajina v okolí obce výrazně zemědělská s převahou orné půdy a minimem liniové nebo plošné zeleně.<br>Nízký kontakt sídla s krajinou, ostrý přechod zástavby do krajiny, chybí cíle krátkodobé rekreace – nízká atraktivita krajiny.<br>Vysoký automobilový provoz na silnici II/240.   | Doplňování krajinné zeleně podél silnic a polních cest.  |  |
| Vodní režim krajiny, retence vody v území, ohrožení povodněmi | Zničený ekologický stav, platí zde vysoké riziko vysychání drobných vodních toků.<br>Výskyt oblasti s významným povodňovým rizikem.<br>Územím obce neprotékají vodní toky a do území také nezasahuje žádné stanovené záplavové území.<br><b>OZO-007</b> Identifikovaná dráha soustředěného odtoku z plochy povodí, ze které může dojít při přívalových deštích k ohrožení zástavby.   | <b>OZO-007</b> Lokalitu doporučujeme posoudit z hlediska množství odtoku a porovnat s kapacitou místní odvodňovací sítě.<br><b>VN-003</b> Z územního plánu byl převzat návrh obnovy vodní nádrže v intravilánu obce.   |  |
| Ohrožení erozí  | <b>Velké bloky orné půdy:</b> Vyskytují se zde velké díly půdních bloků, které plošně zauímají značnou část katastrálního území obce. Problematické jsou VB-004-009 (5001/22, 6101/7, 5201/2, 3104/2, 4202/17 a 3201/3).<br><b>Erozní ohrožení:</b> Obec patří do NZO, z čehož plynou omezení v zemědělském hospodaření, přísnější pravidla pro hnojení a nakládání se statkovými hnojivy. V obci nebyly identifikovány plochy ohrožené plošnou vodní erozí. Byly identifikovány dvě potenciálně erozně ohrožené, avšak zcela nevýrazné DSO, obě mimo zástavbu.<br>Podle půdně-klimatických vlastností jsou půdy v obci mírně | <b>Velké bloky orné půdy:</b> Doporučujeme trvalé rozčlenění bloků VB-004-009 prvky zeleně tak, aby došlo ke zvýšení ekologické a krajinnotvorné hodnoty a ke zmírnění větrné eroze. Rozčlenění musí probíhat v souladu s protierozními, protipovodňovými, ochrannými a prostupnost zvyšujícími opatřeními.<br><b>Erozní ohrožení:</b> Územní plán navrhuje provedení výsadeb na nevyužitých parcelách a doplnění systému ÚSES v půlkruhu vedoucím západní a jižní částí obce, částečně dokonce údolnicí, čímž by byla zajištěna prostupnost území, ochrana proti větrné erozi |  |

|                                |   |  |  |
|--------------------------------|---|--|--|
|                                | <p>ohrožené větrnou erozí. Celá západní polovina obce je bez účinných výsadeb proti větrné erozi, nacházejí se zde pouze řídké aleje podél komunikací. V blízkosti zástavby proběhly výsadby nových alejí. Problémy s prostupností krajiny a větrnou erozí a potřeba výsadeb proti větrné erozi je uvedena v dotazníku.</p> | <p>a částečně i ochrana proti erozi v DSO.</p> <p>V rámci ÚSK nenavrhujeme opatření proti vodní erozi, pouze navrhujeme umístit opatření členící bloky a dlouhé svahy, např. meze, travnaté pásy, travnaté polní cesty s výsadbami, lesní pásy či větrolamy (BT) na blocích s identifikovanou DSO jihozápadně od zástavby. Doporučujeme zaměřit se na opatření navržená v územním plánu, především biokoridory ÚSES, které by sloužily jako větrolamy a chránily tak celou jižní a západní část obce, případně doplnit kolem zástavby izolační zeleň. Bez pozemkové úpravy jsou však tyto mohutné prvky v krajině stěží realizovatelné. Na drobnější výsadby doprovázené cestami nejsou v západní části parcely - s využitím stávajících parcel může být provedena buď výsadba aleje (zpomalení odtoku, ne příliš významný vliv na proudění větru, oživení krajiny) nebo realizace např. travnaté polní cesty (zpomalení odtoku, zprůchodnění krajiny). Doplnujícím a účinným opatřením proti větrné erozi je výsev meziplojin, ponechávání strniště a posklizňových zbytků na erozně ohrožených půdách z důvodu ochrany svrchní vrstvy půdy. Specifikace jednotlivých typů opatření, stejně jako obecné zásady hospodaření šetrného k půdě a znečišťování vodních toků a nádrží, se nacházejí v hlavní zprávě, návrhy ve výkresech.</p> |  |
| Ochrana přírody a biodiverzity | <p>Výměra ekologicky stabilnějších ploch v území obce Bříza je extrémně nízká - pouze 11 ha, koeficient ekologické stability je 0,01. Výměra biotopů je velmi nízká. Pozitivní je, že v katastru je 1,2 ha chráněného území. Pozitivní je také mírný nárůst ekologicky stabilnějších ploch,</p>                             | <p>Doporučení odpovídá skupině obcí se špatným stavem (hodnocení parametrů KES, biotopy a ZCHÚ - 3). Stav je potřeba výrazně zlepšit - doporučujeme napláňovat celkem 59 ha ekologicky stabilnějších ploch a linií (ESP a ESL, např. remízky, lesy, revitalizace okolí toků, tvorba mokřadů, plochy pro</p>  |  |

|  |   |  |  |
|--|---|--|--|
|  | <p>nicméně problémy zůstávají rozsáhlé.</p> | <p>agrolesnictví, sady, zahrady apod.). Všechny výsadby zeleně realizované i plánované obcí (výsadby) jsou velmi prospěšné, doporučujeme promyslet strategii výkupu pozemků nejen pro účely zlepšení ekologického stavu krajiny.</p> <p>Min 50 % z doporučených 59 ha ESP by měly tvořit plochy přírodních biotopů, zejména mokřady, malé rybníky, revitalizace okolí toků a dostatečně široké remízy. Do 59 ha lze započítat i plochy nerealizovaného ÚSES, které jsou na orné půdě. Realizace ÚSES je prioritní, ale výměra není dostatečná pro to, aby krajina dobře fungovala i po stránce zadržování vody. Klíčová je distribuce ESP a ESL - velikost půdního bloku nečleněného zelení je potřeba nechat na max. 35 - 45 ha, více viz hlavní text územní studie.</p> <p>Vhodné rozmístění ESP a ESL je ilustračně znázorněno v Hlavním výkrese, i s podrobným popisem v atributovém sloupci u datových vrstev. Vycházeli jsme z míst, kde byly zničeny historické krajinné prvky, které v krajině výrazně schází (důvody viz hlavní text studie). Bříza má na jihu obce velmi vhodně vymezené plochy dalších zahrad, vinic a TTP / luk. Doporučujeme do nich zařadit i drobné vodní prvky (např. malé tůně a rybníky na zadržování srážkové vody) a dostatek dřevin, které mimo jiné pomáhají s udržení mikroklimatu (mj. ochlazovat krajinu).</p> <p>Plochy ESP, ESL lze také rozmístit kolem nových zastavitelných ploch jako ochrana před prachem z polí.</p> <p><b>Polní cesty</b> – obecní polní cesty je velmi důležité zachovat, zachovat i jejich vlastnictví při KoPÚ, doporučujeme podél existujících</p> |  |
|--|---|--|--|

|                     |  |  |  |
|---------------------|--|--|--|
|                     |  | <p>doplnit vhodnou liniovou zeleň (př. stromořadí) pokud chybí, rozorané polní cesty je velmi důležité obnovit v nějaké formě, např. obnovit meze, či aspoň zatravnit; jsou významné i jako prvek umožňující průchod krajinou.</p> <p><b>Větší ochrana biotopů:</b> ploch přírodních biotopů je naprosté minimum (vše viz vrstva Biotopy, PaR), většina z nich je v ÚSES a není nezbytné je zároveň registrovat jako VKP. Jediný nechráněný biotop těsně u intravilánu je vyznačen ve vrstvě VKP. Prvek doporučený k větší ochraně obcí byl zařazen do vrstvy VKP. Doporučujeme se zaměřit na tvorbu nových biotopů, z nichž budou v budoucnu hodnotné krajinné prvky.</p> |  |
| ÚSES                | Střety a nenávaznosti ÚSES - absence návaznosti ÚSES lokální úrovně na ÚSES v obcích Martiněves a Račiněves.   | Problémy jsou vyznačeny v problémovém výkrese. Řešení je potřeba udělat na úrovni územního plánu - lze využít vrstev návrhů ESP a ESL, které ukazují i možné napojení mezi ÚSES jednotlivých obcí.   |  |
| Lesnictví           | Lesnatost je velmi nízká (0,3%), lesy se vyskytují ve formě menších lesíků na jihu obce ve formě remízků. Ostatní části území jsou téměř bezlesé.    | Doporučujeme zvýšit lesnatost prostřednictvím rozšíření stávajících remízků a skupiny stromů, pásu lesa podél cesty (ZAL-077, ZAL-078, ZAL-079) – viz Hlavní výkres. Les bude mít zejména funkci krajinářskou, estetickou a ekologickou. Všechny návrhy jsou v ZPF I. což komplikuje realizace, z hlediska krajinného však se jedná o spíše menší prvky než hospodářský les.   |  |
| Prostupnost krajiny | Na území obce se nachází bloky orné půdy, které omezují prostupnost krajiny po komunikacích vhodných pro pěší a cyklisty do některých okolních obcí. | Pro zlepšení prostupnosti mezi sídly navrženo propojení komunikacemi ve směru Martiněves (PRO-018, PRO-019, PRO-022), Straškov-Vodochody (PRO-041), mimo SO ORP (PRO-024). V rámci realizace propojení je doporučeno vycházet přednostně z umístění existujících parcel původních cest ve  |  |

|   |  |  |  |
|---|--|--|--|
|   |  | vlastnictví obce, případně jiných vlastníků.   |  |
| Rekreace a turistický ruch                            | Chybí možnosti rekreace v krajině; obcí nevede žádná turistická či cyklistická infrastruktura.   | Cyklistické trasy v obci jsou řešeny v Cyklogenerelu Podřipska (zakresleno v ÚAP, 2016). Doporučujeme zvýšit atraktivitu v krajině výsadbami zeleně vč. výsadeb podél účelových komunikací. Provéřit možnost zaokružování polních cest pro možnost trávení volného času. |  |
| Těžba nerostných surovin, sesuvná a poddolovaná území |  |  |  |
| Brownfields v extravilánu, znečištění a kontaminace   | <b>Brownfields:</b> Nejsou.<br><b>Znečištění a kontaminace:</b> Nejsou zde zásadní problémy. Imisní limit pro PM10 24h zde byl podle OZKO překročen za období 2014-2016 pouze v roce 2014. | <b>Brownfields:</b> Nejsou.<br><b>Znečištění a kontaminace:</b> Imisní limit pro prachové částice již v posledních letech překročen nebyl (dle OZKO), i přesto je vhodné hospodařit zde tak, aby byla maximálně omezena větrná eroze a prašnost ze zemědělské činnosti.  |  |