

**Analýza bezpečnosti města
Roudnice nad Labem
za rok 2019**

Obsah

Úvod	3
Analytika lokality	3
Analýza protiprávních činů (přečiny, zločiny, přestupky).....	3
Obvodní oddělení Policie ČR	3
Činnost Městské Policie v Roudnici nad Labem	4
Statistika vybraných druhů přestupků - data budou zpracována později v průběhu ledna.....	5
Sociálně-demografická analýza	5
Základní demografie	5
Nezaměstnanost a výplata dávek hmotné nouze	6
Sociálně vyloučené lokality.....	7
Problémové lokality města Roudnice nad Labem	7
Průzkum veřejného mínění	8
Bytová problematika	8
Institucionální analýza	9
Vzdělávání	9
Další příspěvkové organizace Města Roudnice n.L.....	10
Komunitní plánování sociálních služeb (KPSS) a registrovaní poskytovatelé sociálních služeb	10
Sociálně-právní ochrana dětí.....	14
Zapojení dalších institucí	15
Manažer prevence kriminality a pracovní skupina prevence kriminality.....	15
Identifikace problémů, priority	16

Úvod

Analýza bezpečnosti města Roudnice nad Labem je jedním z dokumentů, z nichž je čerpáno při vytváření Plánu prevence kriminality. Priority vyplývající z analýzy jsou detailně zpracovány do cílů a opatření, které jsou uvedeny v Plánu prevence kriminality. Při sestavování cílů a opatření je zohledněn kromě aktuálního vývoje kriminality i také vliv dalších sociodemografických faktorů a patologických jevů.

Analytika lokality

V analytické části dokumentu jsou shrnuta data relevantní z pohledu prevence kriminality.

Analýza protiprávních činů (přečiny, zločiny, přestupky)

Obvodní oddělení Policie ČR

V Ústeckém kraji je celkem 7 územních oddělení, která jsou dále členěna na 44 obvodních oddělení Policie ČR.

V okrese Litoměřice jsou celkem čtyři obvodní oddělení Policie ČR a 3 policejní stanice (Libochovice, Úštěk a Terezín) – ty jsou z hlediska statistických údajů začleněny vždy do některého z obvodních oddělení PČR. V roce 2019 bylo nejvíce trestných skutků zjištěno ve správní oblasti Obvodního oddělení Policie ČR (OO PČR) v Litoměřicích, což je také dáno sloučením s dalšími policejními stanicemi. V OO PČR Litoměřice byl v roce 2019 index kriminality 112.6. V obvodu OO PČR v Roudnici nad Labem bylo spácháno 124.7 trestných činů na 10 tisíc obyvatel, což je více než ve zbylých oblastech okresu. Nejnižší index celkové kriminality byl zjištěn v obvodu OO PČR ve Štětí s hodnotou 108.5. V Lovosicích dosáhl index celkové kriminality hodnoty 113.9.

Při porovnání detailních statistik nacházíme v lokalitě Roudnice nad Labem údaje v oblasti *tvorba, držení a distribuce drog* s počtem výskytu 4, oproti Štětí, kde bylo zjištěno 3 výskytů a výrazně vyšším hodnotám v Litoměřicích (12) a Lovosicích (11).

Kriminalita (přečiny i zločiny) v Roudnici nad Labem – stav k 30. 9. 2019

Rok	Celkem	Násilná	Mravnostní	Majetková
2015	647	32	2	100
2016	496	30	4	205
2017	467	41	5	200
2018 (k 30. 9. 2018)	291	12	12	125
2019 (k 30. 9. 2019)	310	20	8	105

Zdroj: <http://www.mapakriminality.cz/>

Pachatelé – stav k 30. 9.

Rok	Věk 0-14 let	15-18 let	Ženy	Recidivisté
2015	--	4	33	93
2016*	-	-	-	-
2017*	-	-	-	-
2018*	-	-	-	-
2019*				

**Tyto údaje nelze dle informace od Policie ČR získat, nejsou evidovány.*

Oběti*

Rok	Děti (0-18 let)	Ženy	Osoby starší 65ti let
2015	-	-	-
2016	-	-	-
2017	-	-	-
2018	-	-	-
2019			

**Tyto údaje nelze od Policie ČR získat, neboť oběti tr. činů nejsou ve statistikách vedeny.*

Činnost Městské Policie v Roudnici nad Labem

Městská Policie ve městě dohlíží na dodržování veřejného pořádku. V současné době má Městská Policie Roudnice nad Labem celkem 19 zaměstnanců. Přikládáme aktuální statistiku přestupků řešených Městskou policií v období 2017, 2018 a 2019.

Odhalené a následně řešené (příkazem na místě nebo oznámením správnímu orgánu) přestupky v roce 2017: **Celkem 2 244**

Odhalené a následně řešené (příkazem na místě nebo oznámením správnímu orgánu) přestupky v roce 2018: **Celkem 2 455**

Odhalené a následně řešené (příkazem na místě nebo oznámením správnímu orgánu) přestupky v roce 2019: **Celkem 2 264**

Oproti přechozím rokům se přestupky řeší příkazem na místě nezaplaceným, příkazem na místě zaplaceným, oznámením příslušnému správnímu orgánu nebo domluvou. Domluva se opět používá, neboť byla od 1. 1. 2019 zavedena do zákona.

Statistika vybraných druhů přestupků

druh	počet obyvatel		přestupky – abs. Počet			index na 10 tis. obyv.			
	k 31.12. 2019	změna proti roku 2018	2018	2019*	změna 18-19	rok 2018	rok 2019	změna 18-19 (index)	změna 18-19 (%)
Proti veřejnému pořádku	32 026	-851	41	37	-4	12,47	11,55	-0,92	-7,3
Proti občanskému soužití	32 026	-851	81	207	+126	24,63	64,63	+41	166,5
Proti majetku	32 026	-851	66	42	-24	20,07	13,11	-6,96	-34,5
Přestupky proti obecně závazným vyhláškám v oblasti bezpečnosti a veřejného pořádku	32 026	-851	0	7	+7	0	2,18	+2,18	x
Přestupky na úseku ochrany před alkoholismem a jinými toxikomanii	32 026	-851	9	3	-6	2,73	0,94	-1,79	-65,5

*Počet přestupků vyřízených v roce 2019

Sociálně-demografická analýza

Základní demografie

Roudnice nad Labem je obcí s rozšířenou působností a nachází se v jihovýchodní části okresu Litoměřice, jeho rozloha činí 30,023 ha. Výkon státní správy zajišťuje pro 33 obcí s celkovým počtem 32877obyvatel (k 1. 1. 2019) a rozlohou 30.006 ha.

Samotné město má k 31. 12. 2018 celkem 12 967 obyvatel z toho 1 413 dětí od 6 do 15 let (10,89% celkové populace) a 452 dětí od 15 do 18 let věku (3.48% celkové populace). Seniorů nad 60 let žije v Roudnici nad Labem k 31.12.2018 celkem 3 657, tj. cca 28.20 % obyvatel.

Počet obyvatel v Roudnici n.L. – stav k 31. 12.2018

Rok	celkem	6-15	15-18	60+
2015	12 592	1 285	400	
2016	12 507	1 165	296	3 619
2017	12 981	2 227	298	3 638
2018	12 967	1 413	452	3657

*zdroj. CSU

Nezaměstnanost a výplata dávek hmotné nouze

V Roudnici nad Labem působí kontaktní pracoviště úřadu práce. Na podporu zaměstnanosti v obci jsou uplatňovány mimo jiné nástroje aktivní politiky zaměstnanosti jako podpora společensky účelných pracovních míst, rekvalifikace, veřejně prospěšné práce, investiční pobídky, příspěvek na zapracování a příspěvek při přechodu na nový podnikatelský program. K problémovým skupinám, které mají problém prosadit se na trhu práce, patří tradičně studenti bez předchozí praxe krátce po absolvování škol, osoby ve věku 55+, osoby s nízkým nebo žádným vzděláním a také dlouhodobě nezaměstnaní.

KoP* Roudnice nad Labem	Dávky státní sociální podpory		Dávky hmotné nouze		Dávky pro osoby se ZP	
	počet	Kč	počet	Kč	počet	Kč
rok 2015	29 270	100 367 230 Kč	11 715	49 711 953 Kč	19 002	60 506 827 Kč
rok 2016	28 271	101 598 152 Kč	9 736	40 848 761 Kč	18 293	64 554 486 Kč
rok 2017	26 090	97 131 094 Kč	6 444	26 299 437 Kč	18 293	66 798 041 Kč
rok 2018	22 185	97 891 512 Kč	6 135	16 917 370 Kč	18 829	67 963 146 Kč
rok 2019	20 642	93 140 172 Kč	4 301	13 809 982 Kč	19 058	80 615 914 Kč

*KoP – kontaktní pracoviště, data: statistiky ÚP, celé kalendářní roky 2015 – 2019

KoP Roudnice nad Labem	Celkem nepojistné soc. dávky	
	počet	Kč
rok 2015	59 987	210 586 010 Kč
rok 2016	56 300	207 001 399 Kč
rok 2017	50 827	190 228 572 Kč
rok 2018	47 149	182 772 028 Kč
rok 2019	44 001	187 566 068 Kč

Data: statistiky ÚP, celé kalendářní roky 2015 – 2019

KoP Roudnice nad Labem	Počet uchazečů o zaměstnání	%
rok 2015 (stav k 31. 12.)	1 124	8,93%
rok 2016 (stav k 31. 12.)	930	7,44%
rok 2017 (stav k 31. 12.)	534	4,11%
rok 2018 (stav k 31. 12.)	487	3,75%
rok 2019 (stav k 31.12.)	195	2,3%

Data: statistiky ÚP, celé kalendářní roky 2015 - 2019

Statistiky úřadu práce jasně korespondují s celorepublikovým trendem snižování nezaměstnanosti. Od roku 2015 sledujeme v lokalitě trvale snižující se trend viditelný na statistice celkem vyplacených nepojistných soc. dávek a statistice uchazečů o zaměstnání.

K poklesu míry nezaměstnanosti mimo celorepublikové faktory přispívá i fakt, že Roudnice nad Labem se nachází v těsné blízkosti dálnice D8, která je spojnici mezi Prahou a Německem. Do této lokality přibýlo několik skladů, které se zabývají logistikou (Amazon), které potřebovaly naplnit personální kapacity. Klienti ÚP začali jezdit za prací do příhraničních oblastí a do Německa. Dle informací pracovníků ÚP v Roudnici nad Labem, nabídka pracovních míst je rovna nebo mírně převyšuje poptávku ze strany uchazečů o práci.

Sociálně vyloučené lokality

Na základě Gabalovy zprávy o stavu českých ghett (Gabal:2007) a Analýza sociálně vyloučených lokalit (Gabal: 2015) je Roudnice zařazena do oblastí se sociálně vyloučenými lokalitami.

Z analýz vyplývá, že v Roudnici nad Labem jsou 4 SVL s odhadem počtu obyvatel 289. Obyvatelé roudnických sociálně vyloučených lokalit jsou většinou narozeni v Roudnici nad Labem nebo v případě starší generace přišli do Roudnice v období 2. světové války ze Slovenska. Mnozí z nich mají značný stupeň patriotismu a sounáležitosti s Roudnicí. Bez nadsázky lze tvrdit, že obyvatelé roudnických sociálně vyloučených lokalit se cítí být roudnickými občany a Roudnici berou jako svůj domov.

Věková struktura v sociálně vyloučených lokalitách (nejen roudnických) je jiná než mimo ně. V souvislosti s nezdravým životním stylem (kouření od raného věku, kouření během gravidity a v přítomnosti dětí, nižší kvalita potravin, neznalost potřeby vitamínů a mléčných výrobků, malá pestrost jídelníčku) je v chudých lokalitách a komunitách zaznamenán nižší věk dožití a průměrný věk. Nižší průměrný věk je zapříčiněn i mladými rodinami s mnoha dětmi.

Problémové lokality města Roudnice nad Labem

část Hracholusky

Počet osob: 200

V Roudnici n. L. je v současné době jedna větší SVL, sídliště Hracholusky - 200 SV osob (130 dětí a 70 dosp). Je zde dům v majetku města, technický stav je v pořádku, nájemní smlouvy, ostatní SV bydlí v komerčních pronájmech, technický stav většinou dobrý. Problémy - nadužívání alkoholu, hazard a kriminalita, evidence ÚP, dávky HN, štěnice, vši. Občanská vybavenost na dobré úrovni, (nemocnice, lékaři, školy, školky, obchody, dětská hřiště apod.) Vše v místě.

část Sladkovského

Počet osob: 72

Lokalita, která vyniká svým prostorovým vyloučením 3 km od středu města, se nachází v ulici Sladkovského. Jedná se o 2 domy (AD a dům pro osoby s nízkými příjmy), oba v majetku města, technický stav dobrý, nájemní smlouvy. Zde žije přibližně 72 osob (26 dětí a 46 dosp), problémy především s nadužíváním alkoholu, hazard a kriminalita. V loňském roce zde byly opět zaznamenány výskyty štěnic, vši, a stále se řešily problémy rodin s dětmi mimo výkon OSPOD. Vybavenost v místě škola, školka, lékař, obchod.

Třebízského ulice

Počet osob: 8

Starý rodinný domek, v majetku soukromého vlastníka, ubytování jsou osoby středního věku a senioři, kteří mají problém s ubytováním - závislost na alkoholu, (7 mužů a 1 žena). Nájemní smlouvy, technický stav nevyhovující. V současné době řešíme problémy převážně s dávkou DnB, kdy ji obyvatelé nemají přiznanou, protože majitel vědomě nesplňuje kritéria daná od ÚP. Problémy - kriminalita, nezaměstnanost, prodej drog, nadužívání alkoholu, drog, hazard, zadluženost. Vybavenost v místě. Dopravní dostupnost dobrá.

Barákova ulice

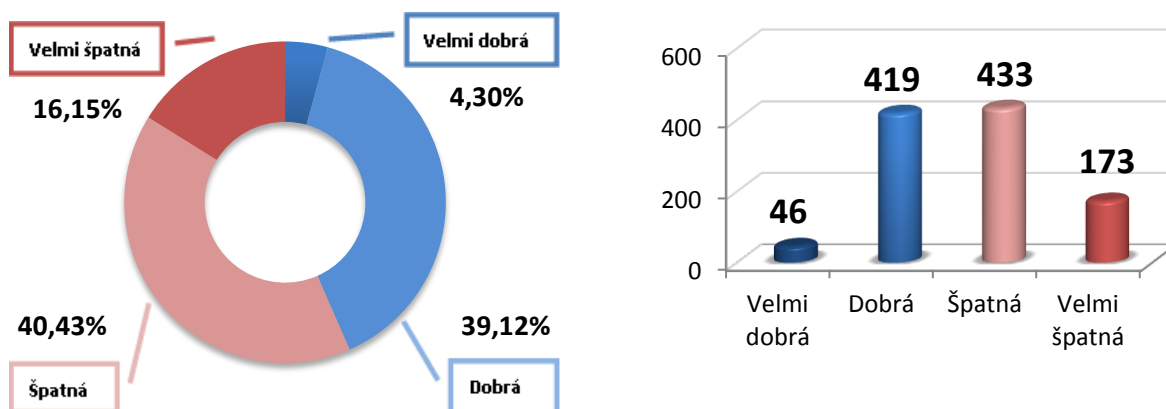
Počet osob: 9

Jedná se o domek v majetku města, vztah je nájemní, technický stav je nevyhovující. Žije zde jedna početná romská rodina, za kterou se stahují osoby s rizikovým chováním a způsobem života, (3 dosp. a 6 dětí). Okolní obyvatelé si stěžují na zvýšený výskyt osob, které užívají drogy, s tím souvisí i zvýšená kriminalita. Vybavenost a dostupnost lokality je dobrá. Blízko škola, školka, lékař, obchody apod.

Průzkum veřejného mínění

V souvislosti s přípravou Strategického plánu rozvoje města Roudnice nad Labem byl v roce 2016 realizován mezi občany výzkum veřejného mínění, jedním z dotazů bylo vnímání bezpečnosti.

Pocit bezpečí obyvatel Roudnice nad Labem



Zdroj: Strategický plán rozvoje města Roudnice nad Labem

Graf jednoznačně odhaluje, že subjektivní pocit bezpečí obyvatel města není uspokojivý. A to i přes to, že statistická data neukazují vyšší index kriminality, viz kapitola tohoto dokumentu „Analýza protiprávních činů.“. Z tohoto faktu vyplývá potřeba intenzivnější práce s veřejností a podporu informovanosti.

Bytová problematika

Podle nejaktuálnějších dostupných statistik (CSU – sčítání lidu) bytový fond k 26. 3. 2011 v Roudnici nad Labem čítal 5 940 bytů ve 2 384 domech. Přibližně 14,5 % z tohoto množství tvořily družstevní byty a 11,5 % byly byty nájemní.

Roudnice nad Labem je ve srovnání s Litoměřicemi atraktivním místem k bydlení, což prokazuje vyšší cena nemovitostí. Významnou roli v tomto ohledu hraje poloha města vůči Praze a přímá dostupnost Prahy a Ústí nad Labem pomocí dálnice D8 a páteřní vlakové trasy Praha – Děčín.

Srovnání situace s dalšími obdobnými městy (Litoměřice, Slaný, Mělník) umožňuje analýza výsledků Sčítání lidu, domů a bytů v roce 2011. Struktura bytového fondu se nijak výrazně neliší od těchto měst. V Roudnici nad Labem je vyšší podíl rodinných domů. Při srovnání stáří bytového fondu je v Roudnici nad Labem nadprůměrný počet bytů vystavěných v sedmdesátých letech při již zmiňované výstavbě sídliště Hracholusky. Naopak ve struktuře bytového fondu jsou oproti obdobným městům méně zastoupeny byty mladší. To vypovídá o nízké intenzitě bytové výstavby v posledních letech. Bytová výstavba za období 2006 - 2014 činila 124 dokončených bytů.

Podle územně analytických podkladů pro ORP Roudnice nad Labem 2014 je odhadovaný odpad bytů do roku 2020 103 bytů a potřeba nových bytů daná zvyšováním kvality bydlení pak dosahuje hodnoty 206 bytů. Do roku 2020 je tedy odhadováno, že bude třeba vystavět 309 nových bytů, což odpovídá 37,08 ha potřebných ploch, přičemž město má k dispozici 36,7 ha zastavitelných ploch. Z těchto údajů je patrné, že město disponuje dostatkem ploch k pokrytí očekávané potřeby. Nicméně v současnosti se na trhu s pozemky připravenými k výstavbě rodinných domů nenachází žádná nabídka. Za nevýhodu lze také považovat značný podíl panelové zástavby. (Zdroj: Územně analytické podklady pro ORP Roudnice nad Labem 2014, Strategický plán rozvoje města Roudnice nad Labem 2012).

Domy a byty ve vlastnictví města Roudnice nad Labem

č.p.	počet bytů
Podluská 1457	16
Alej 17.listopadu 2695	85
Sladkovského 431	23
Hochmanova 1460	16
Park Josefa Hory 1395	1
Palackého 328	5
Arnoštova 88	6
Arnoštova 89	6
Arnoštova 97	4
Varhanova 79	8
T.G. Masaryka 892	4
Barákova 830	4
Karla Jeřábka 1074	3
Dr.Slavíka 1062	1
Neklanova 2701	2
Krásčická 658	1
Karlovo náměstí 38	1
Celkem bytů	187

Zdroj: odbor místního hospodářství Roudnice nad Labem

U domu č.p.1062 je v současnosti veden jeden byt. Dle plánu však bude v roce 2020 celá budova svěřena do hospodaření ZUŠ a byt pravděpodobně zanikne (stane se z něho prostor pro potřeby ZUŠ), tudíž už nebude sloužit pro veřejnost.

Institucionální analýza

Vzdělávání

Město Roudnice nad Labem má v současné době celkem 6 mateřských škol z toho jedna mateřská škola byla otevřena k 1. 9.2012 a to na základě převyšující poptávky umístění dětí do předškolního zařízení. Město školku vybudovalo v areálu Základní školy Školní – sídliště, kde je největší koncentrace dětí v Roudnici n. L. Bylo vytvořeno dalších 56 míst pro děti předškolního věku. V Roudnici n. L. je jedna třída v Mateřské škole Sluníčko, která je specializovaná pro děti s handicapem. Tuto třídu navštěvuje 10 dětí s různým zdravotním postižením. V roce 2017 navštěvovalo mateřské školy celkem 523 dětí, v roce 2018 pak 521 dětí. V roce 2019/2020 navštěvuje mateřské školy 568 dětí.

V Roudnici nad Labem jsou celkem 3 základní školy, poptávka rodičů z regionu na umístění dětí v roudnických školách v současné době výrazně převyšuje kapacitou tříd. Tuto situaci můžeme považovat za rizikový faktor.

Obsazenost základních škol Roudnice nad Labem školní rok 2019/2020

Základní školy	Počet tříd	Počet žáků	z toho dívky	Počet IVP*	z toho dívky
I. ZŠ Karla Jeřábka	24	594	303	43	14
II. ZŠ Jungmannova 660	26	616	310	30	13
II. ZŠ Krabčická	5	126	61	10	3
II. ZŠ Jungmannova 667	1	18	12	0	0
III. ZŠ	24	556	275	37	7
Celkem Základní školy	80	1910	961	120	37

*IVP = individuální vzdělávací plán.

Zdroj: Statistika Odbor školství MěÚ Roudnice nad Labem 2019

Všechny základní a mateřské školy spolupracují s Městským úřadem, odborem školství a odborem sociálních věcí, hlavně v otázkách výchovných problémů dětí, špatné nebo nepravdivé docházky dětí do školy.

Dalším rizikovým faktorem je, že většina rodin žijících v odlehlých, sociálně vyloučených lokalitách nemá dostatek finančních prostředků k tomu, aby dítě mohlo mateřskou školu navštěvovat pravidelně. Tím se snižuje příprava dětí na vstup do základní školy. Děti ze sociálně vyloučených lokalit, kde rodiče jsou dlouhodobě v evidenci úřadu práce a sami mají pouze základní vzdělání, ve školském systému neobstojí, mají problémy s přijetím autority, nemají vypěstované žádné návyky z domova. Tyto děti pak selhávají a bývají často z kolektivu vylučovány nebo přeřazovány do vyrovnávacích tříd či Základních škol Praktických.

Rizikovou skupinou jsou také děti s odlišným mateřským jazykem. Jedná se zejména o děti z Mongolska, které je i bez znalosti jazyka místních kulturních zvyků nutno začlenit do běžných třídních kolektivů.

V oblasti středoškolského vzdělávání v Roudnici n. L. působí 4 střední školy a 2 odborná učiliště.

Další příspěvkové organizace Města Roudnice n.L.

Na úseku školství a kultury

Dům dětí a mládeže „Trend“ – 90 zájmových kroužků – 909 návštěvníků

Základní umělecká škola - 667 žáků z celé ORP

Ostatní

Roudnické městské služby

Domov důchodců Roudnice nad Labem

Komunitní plánování sociálních služeb (KPSS) a registrovaní poskytovatelé sociálních služeb

V Roudnici nad Labem probíhá proces komunitního plánování sociálních služeb od roku 2006. Účastní se na něm všichni regionální poskytovatelé sociálních služeb. Platforma komunitního plánování je důležitým zdrojem informací o potřebách lokality v oblasti bezpečnosti a prevence kriminality a zároveň umožňuje koordinaci činností s prevencí kriminality souvisejících.

Poskytovatelé registrovaných sociálních služeb působící v Roudnici nad Labem

Registrovaný poskytovatel /IČO	Název služby	Cílová skupina	Kapacita/lůžek/osob
Domov důchodců Roudnice nad Labem/ 00828998	Domov pro seniory	senioři od 65 let	36 lůžek
	Domov se zvláštním režimem	osoby s chronickým duševním onemocněním nad 65 let	96 lůžek
Oblastní spolek ČČK Litoměřice/ 426105	Terénní program	osoby ohrožené závislostí na návykových látkách	okamžitá individuální kapacita 2 osoby pouze v pátek
OPORA o.s./ 63154935	Pečovatelská služba	senioři, zdravotně a mentálně postižení, duševně nemocní, rodiny s dětmi	okamžitá individuální kapacita 12 osob
	Odlehčovací služba	senioři, zdravotně a mentálně postižení, duševně nemocní	okamžitá individuální kapacita 2 osoby
Humanitární sdružení Perspektiva/ 62768841	Sociální rehabilitace	zdravotně a mentálně postižení, duševně nemocní	AMBULANTNÍ služby » s jednotlivcem: 3 » se skupinou: 9 TERÉNNÍ služby » s jednotlivcem: 1 » se skupinou: 3
NADĚJE/ 00570931	Sociálně terapeutické dílny	zdravotně a mentálně postižení, duševně nemocní	okamžitá skupinová kapacita 10 osob
	Azylový dům	oběti domácího násilí, Osoby bez přístřeší, v krizi, Rodiny s dítětem/děťmi	45 lůžek
	Terénní program	rodiny s dítětem/děťmi, Etnické menšiny, osoby bez přístřeší, ohrožené závislostí	okamžitá individuální kapacita 4 osob
	Krizová pomoc	osoby v krizi	4 lůžka

	Chráněné bydlení	osoby s chronickým duševním onemocněním osoby s kombinovaným postižením osoby s mentálním postižením osoby s tělesným postižením	10 bytových jednotek
Centrum D8 o.p.s./ 26681471	Odborné sociální poradenství	rodiny s dětmi	okamžitá individuální kapacita 2 osoby
Charita Roudnice nad Labem/ 62769111	Azylový dům	osoby bez přístřeší	30 lůžek
	Pečovatelská služba	duševně nemocní, mentálně postižení, zdravotně postižení, senioři	okamžitá individuální kapacita 3 osoby
	Sociálně aktivizační služby pro rodiny s dětmi	rodiny s dětmi	AMBULANTNÍ služby » s jednotlivcem: 3 » se skupinou: 15 TERÉNNÍ služby » s jednotlivcem: 3 » se skupinou: 24
	Nízkoprahové zařízení pro děti a mládež	děti a mládež 7 – 26 let	AMBULANTNÍ služby » s jednotlivcem: 5 » se skupinou: 50
PNsP Roudnice n.L., s.r.o. / 25443801	Denní stacionář	dospělí 27-64 let, senioři od 65 let	AMBULANTNÍ služby » s jednotlivcem: 2 » se skupinou: 10
	Pečovatelská služba	duševně nemocní, mentálně postižení, zdravotně postižení, senioři, rodiny s dětmi	okamžitá individuální kapacita 4 osob
Spirála, Ústecký kraj, z.s., 68954221	Linka pomoci	Osoby v krizi, oběti trestných činů	maximální okamžitá kapacita 1
	Intervenční centrum	Osoby ohrožené domácím násilím, oběti TČ způsobených domácím násilím,	Počet lůžek - 1

		ohrožené stalkingem	
Diecézní charita Litoměřice, 40229939	Poradenské centrum Litoměřice	Osoby v krizi, rodiny s dětmi	Okamžitá kapacita - 2
Diakonie ČCE Krabčice, 41328523	Domov pro seniory	Mladší senioři (65-80 let), starší senioři (nad 80 let)	Počet lůžek - 28
	Domov se zvláštním režimem	Osoby s chronickým duševním onemocněním, senioři, nad 50 let	Počet lůžek - 86

Zdroj: evidence města

V Roudnici nad Labem působí 6 poskytovatelů služeb sociální prevence:

- Charita Roudnice nad Labem
- NADĚJE
- Centrum D8, o.p.s.
- Oblastní spolek ČCK Litoměřice, K- centrum Litoměřice
- Diecézní charita Litoměřice
- Spirála Ústecký kraj, z. s.

Charita Roudnice nad Labem provozuje Azylové ubytování pro matky s dětmi, NZDM pro věkové kategorie 6-15 a 15 – 26 let, SAS pro rodiny s dětmi.

NZDM realizuje mimo jiné i programy prevence kriminality, volnočasové aktivity pro děti a mládež. Přednášky a besedy týkající se finanční gramotnosti, životního stylu, prevenci sociálně patologických jevů

SAS – součástí je předškolní klub, pro děti, které nenavštěvují předškolní zařízení, aktivizační programy pro rodiny s dětmi, besedy, přednášky, prevence sociálně patologických jevů.

V rámci péče o seniory poskytuje Charita pečovatelskou službu.

Velmi úzce spolupracuje s odborem sociálních věcí, oddělením sociálně právní ochrany, především v rámci sociálně aktivizačních služeb. Terénní pracovníci pravidelně navštěvují rodiny vytipované oddělením sociálně právní ochrany dětí (OSPOD). Účastní se setkání s pracovníky OSPOD, kde si vzájemně vyměňují informace, vypracovávají zprávy, pomáhají rodinám s výchovnými problémy dětí, v bytové otázce, zadluženosti apod.

NADĚJE - provozuje **Azylové ubytování pro rodiny s dětmi, azylové ubytování pro muže a krizovou pomoc** a to v komplexu Sladkovského 1365 Roudnice n. L. Jedná se o jednu ze sociálně vyloučených lokalit na území města. Pro rodiny pořádá NADĚJE semináře, přednášky a aktivity pro děti (např. byl zde založen taneční kroužek- jako volnočasová aktivita). NADĚJE aktivně spolupracuje s Odborem sociálních věcí Městského úřadu Roudnice n. L. **Terénní program** – služba sídlí v nově zrekonstruovaném objektu v Jungmannově ulici blízko centra města, ale sociální pracovníci kontaktují klienty především v jejich přirozeném prostředí. Terénní pracovníci řeší s klienty především problémy spojené se zadlužeností, nízkou schopností vést osobní finance, nezaměstnanost a problémy spojené s udržitelností bydlení. Sociálně terapeutické dílny a chráněné bydlení je určeno především osobám mentálně postiženým a duševně nemocným. Chráněné bydlení tvoří několik bytů pronajatých v různých lokalitách města.

Pro osoby se zdravotním postižením, především duševně nemocné a mentálně postižené, provozuje NADĚJE chráněné bydlení a sociálně terapeutickou dílnu.

Centrum D8, o.p.s. – Odborné sociální poradenství – KLÍČ – poradna pro rodiny a volnočasové aktivity pro rodiny s dětmi do 3 let věku.

Oblastní spolek ČČK Litoměřice, K-centrum Litoměřice – zajišťuje v Roudnici nad Labem **terénní výměnný program** (program pro drogově závislé týkající se především výměny injekčních stříkaček a navazování kontaktů s drogově závislými osobami na území města). V roce 2014 byla v prostorách vlakového nádraží Roudnice nad Labem zřízena kontaktní místnost terénního programu.

Diecézní charita Litoměřice provozuje v Litoměřicích **poradenské centrum**, kam často dojíždějí klienti z Roudnice n.L. a okolí. Jde o klienty, kteří potřebují pomoc s dluhy nebo s běžným občanským poradenstvím (např. právní problematika, poradenství v rodinné problematice, majetkoprávní vztahy a náhrada škody). Převažující podíl služeb pro klienty z Roudnice nad Labem tvořila pomoc při orientaci v dluhové situaci uživatelů, tzn. zejména komunikace s exekutory a věřiteli, pomoc se zpracováním návrhu na oddlužení.

Spirála Ústecký kraj, z.s. sídlí v Ústí n.L., občané Roudnice n.L. využívají především služeb **Linky pomoci a Intervenčního centra**. Linka pomoci je založena na poskytování telefonické krizové intervence, je anonymní, hovor poskytují speciálně vyškolení krizoví intervenenti. Intervenční centrum je službou především pro oběti domácího násilí. Poskytuje jim poradenství, podporu i pobytový program (krizové lůžko).

V závěru roku 2016 byl zastupitelstvem města schválen 4. Komunitní plán sociálních služeb a péče ORP Roudnice nad Labem na období 2017 – 2020, který je platný dodnes.

V současné době jsou v systému KPSS vytvořeny 2 pracovní skupiny:

Pracovní skupina v oblasti péče

Pracovní skupina v oblasti prevence

Na výstupy těchto pracovních skupin navazuje skupina řídící, která je zároveň sociální komisí rady města.

V oblasti služeb sociální prevence byly definovány následující cíle:

- udržení stávající sítě sociálních služeb
- rozvoj sociálních služeb pro ohrožené skupiny obyvatel
- vznik nových služeb a programů
- zlepšení vlastní prezentace organizací a zvýšení informovanosti o nabízených službách

Sociálně-právní ochrana dětí

Oddělení sociálně právní ochrany (SPOD) dětí Městského úřadu Roudnice nad Labem má od roku 2018 celkem **9 zaměstnanců**. Z toho 2 pracovníci jsou vedeni jako kurátoři pro mládež, 2 pracovníce pro NRP, 5 pracovníků je vedeno jako terénní sociální pracovník, z nichž 1 pracovník vykonává současně agendu dětí týraných a zneužívaných.

Statistiky případů řešených v rámci agendy OSPOD.

V roce 2017 evidoval OSPOD Roudnice nad Labem celkem 253 živých spisů Om a 78 spisů Nom. V péči kurátora pro mládež bylo celkem 67 dětí a mladistvých. V NRP bylo evidováno celkem 54 rodin. V péči jiné fyzické osoby než rodiče bylo k 31. 12. 2016 celkem 31. Dohled vykonával OSPOD Roudnice n.L. u celkem 35 dětí. V evidenci je 14 případů v ústavní výchově.

V roce 2018 evidoval OSPOD Roudnice nad Labem celkem 131 živých spisů Om a 77 spisů Nom. V péči kurátora pro mládež bylo celkem 79 dětí a mladistvých. V NRP bylo evidováno celkem 52 rodin. V péči jiné fyzické osoby než rodiče bylo k 31. 12. 2016 celkem 31. Dohled vykonával OSPOD Roudnice n.L. u celkem 32 dětí. V evidenci je 17 případů v ústavní výchově. Dramatické snížení počtu Om spisů v tomto roce je ovlivněno změnou metodiky OSPOD při jejich započítávání.

V roce 2019 evidoval OSPOD Roudnice nad Labem celkem 223 živých spisů Om a 40 spisů Nom. V péči kurátora pro mládež bylo celkem 48 dětí a mladistvých. V NRP bylo evidováno celkem 59 rodin. V péči jiné fyzické osoby než rodiče bylo k 31. 12. 2016 celkem 29. Dohled vykonával OSPOD Roudnice n.L. u celkem 31 dětí. V evidenci je 13 případů v ústavní výchově. Jsou evidovány 2 případy týrání dětí a 6 případů kdy se děti dopustily trestné činnosti.

Zapojení dalších institucí.

V Roudnici nad Labem působí pobočka **Pedagogicko-psychologické poradny**. Je zapojena do úzké spolupráce s místními školskými zařízeními, oddělením SPOD a poskytovateli sociálních služeb.

Probační a mediační služba se sídlem v Litoměřicích spolupracuje v Roudnici nad Labem se sdružením **Klášteří klub**. V rámci této spolupráce jsou v Klubu celoročně realizovány VPP. K 1. 12. 2019 registrujeme celkem 6 osob ve výkonu VPP.

Manažer prevence kriminality a pracovní skupina prevence kriminality

Pozice manažera prevence kriminality (MPK) je trvale zajištěna úvazkem 0,4 a je zařazena do organizační struktury odboru sociálních věcí. V druhé polovině roku 2019 došlo na této pozici k personální změně. MPK se podílí na agendě odboru sociálních věcí a komunikuje i s dalšími odbory a místními aktéry v lokalitě.

MPK využívá ke své práci významně prostoru v pracovní skupině komunitního plánování sociálních služeb (KPSS) – prevence. Tato skupina svým zaměřením a činností dosud zahrnovala i agendu prevence kriminality. V případech přesahu využíval MPK i pracovní skupinu KPSS – péče a řídící skupinu KPSS, která je zároveň komisí rady města. Od prosince tohoto roku je zřízena **PS Prevence kriminality** podle doporučení ministerstva vnitra České republiky.

Identifikace problémů, priority

I když to z analytických podkladů výslovně nevyplývá, zainteresovaní aktéři (OSPOD, školy, školky, PČR a Městská policie) působící v lokalitě se shodují, že je zde silná potřeba zaměřit prevenci kriminality na děti a mládež. Tuto cílovou skupinu považujeme za ohroženou a rizikovou zejména vzhledem existenci sociálně vyloučených lokalit s výrazným nárůstem počtu dětí v lokalitě. Sledujeme zde vlivy relativně blízké Prahy. S tím souvisí a je neméně závažná problematika výchovy dětí v rodině, způsob trávení volného času a zájem rodičů o dítě.

S ohledem na shora uvedené se domníváme, že je velmi žádoucí věnovat se v prevenci kriminality právě dětem mládeži a umožnit jim trávit volný čas i jiným způsobem než touláním se po ulicích, vandalismem, drobnou majetkovou trestnou činností či užíváním drog. Jedním ze způsobů jak ovlivnit trávení volného času je nabídka takových aktivit, které by děti oslovily a byly pro ně dostupné. Proto chceme v příštích letech do aktivit prevence kriminality Města Roudnice nad Labem mimo jiné zapojit i neziskové organizace, které s touto cílovou skupinou pracují a pomoci jim získat alespoň část finančních prostředků na realizaci těchto aktivit.

Zároveň bude Město Roudnice nad Labem podporovat aktivity týkající se vzdělávání rodičů, pedagogických i nepedagogických pracovníků v oblasti prevence sociálně patologických jevů. Této problematice se věnují zejména organizace Charita, Kontaktní centrum Litoměřice, Centrum D8 a pracovníci OSPOD a sociálního odboru města.

Jedna z možností, jak získat finanční prostředky na aktivity spojené s prevencí sociálně patologických jevů je možnost využívat dotačních titulů MV v rámci projektů prevence kriminality. V minulosti město Roudnice nad Labem využilo opakovaně dotačních titulů MV a Krajského úřadu Ústeckého kraje v rámci projektů Prevence kriminality. Městu Roudnice n.L. byly z těchto výzev přidělovány dotace na Kamerový systém pro Městskou policii (dnes celkem 19 kamer), pobyty pro děti procházející oddělením sociálně právní ochrany dětí. V rámci projektů byla vybudována pohovorová místnost pro děti včetně technického zázemí.