



SMLOUVA O DÍLO

uzavřená dle § 2586 zákona č. 89/2012 Sb., občanský zákoník, v platném znění (*dále jen „občanský zákoník“*)

č. smlouvy Objednatele: DS202500318
č. j.: MURCE/25328/2025
č. smlouvy Zhotovitele:
Název veřejné zakázky: „Stavební úpravy učeben – ZŠ Karla Jeřábka, Roudnice nad Labem“

OBJEDNATEL:

název: Město Roudnice nad Labem
IČ: 00264334
DIČ: CZ00264334
Se sídlem: Karlovo náměstí 21, 413 01 Roudnice nad Labem
zastoupené: Ing. František Padělek, starosta
bankovní spojení: 94-3484530297/0100, Komerční banka

ve věcech veřejné zakázky je oprávněn jednat:

e-mail:

telefon:

ve věcech technických je oprávněn jednat:

e-mail:

telefon:

(*dále jen „Objednatel“*)

ZHOTOVITEL

Název: Exponus Construction s.r.o.
Sídlo: Jičínská 226, Praha 130 00
IČ: 07485867
DIČ: CZ07485867
zastoupený: Pavla Delovincourtová, jednatel
bankovní spojení: ČOSB a.s. 285929787/0300

(*dále jen „Zhotovitel“*)



(Objednatel a Zhotovitel dále též společně jen jako „Smluvní strany“)

Preambule

Smluvní strany uzavírají níže uvedeného dne, měsíce a roku tuto smlouvu o dílo (dále jen „Smlouva“) na základě výsledku výběrového řízení na zadání veřejné zakázky s názvem „**Stavební úpravy učeben – ZŠ Karla Jeřábka, Roudnice nad Labem**“. Zhotovitel bere na vědomí, že zhotovení díla bude financováno z rozpočtu Města Roudnice nad Labem a z dotací z Integrovaného regionálního operačního programu (111. výzva IROP - Základní školy II. - SC 4.1 a 48. výzva IROP - Vzdělávání - SC 5.1.)

I.

Předmět smlouvy

- 1.1. Zhotovitel se zavazuje provést za podmínek stanovených touto Smlouvou účelně a efektivně na svůj náklad a nebezpečí níže specifikované dílo.
- 1.2. Dílem se rozumí modernizace odborných učeben na Základní škole Karla Jeřábka 941, Roudnice nad Labem.
- 1.3. Dílo je detailně specifikováno v oceněném rozpočtu, který tvoří přílohu č. 1 Smlouvy a v dokumentaci, která tvoří přílohu č. 2 Smlouvy. Zhotovitel podpisem Smlouvy prohlašuje, že se s dokumenty seznámil a zavazuje se provést toto Dílo v souladu s těmito přílohami, a to za cenu dle čl. IV. této Smlouvy.
- 1.4. Předmětem díla je modernizace čtyř učeben na Základní škole Karla Jeřábka, Roudnice nad Labem.

Předmětem díla je rovněž:

- Zabezpečení stavby i staveniště proti vstupu třetích osob, zajištění bezpečnosti při provádění stavby ve smyslu bezpečnosti práce, požární ochrany i ochrany životního prostředí a zeleně, účinná opatření k omezení hlučnosti a prašnosti atp. a to zejména s ohledem na užívání objektu a okolních nemovitostí.
- Zajištění vlastního odběru energií (elektrická energie, tepelná energie, plyn, voda).
- Důsledné udržování čistoty v prostorech zařízení staveniště.
- Zhotovení dokumentace skutečného provedení díla, kterou předloží zhotovitel spolu s předáním díla ve 2 vyhotoveních papírových a 2 digitálních. Digitální formou se v této smlouvě rozumí předání kompletních příslušných dat ve formátu: *.doc, *.xls, *.jpg, *.dwg + .dxf, a vše zároveň ve formátu *.pdf.
- Fotodokumentace celého průběhu realizace díla, resp. jednotlivých staveb (stav před, průběh, dokončení), v digitálním formátu (JPG, min rozlišení delší strany 5000px), ze které bude patrný postup výstavby a provádění všech důležitých nebo pro jednotlivé stavby rozhodujících prací (fotografie chronologicky řazené (číslovaných) vč. vhodného názvu).
- Kompletní (generální) úklid stavby.
- Nakládání s odpady dle čl. XVI. Smlouvy.

(dále jen společně „Dílo“)



Součástí Díla jsou rovněž činnosti v tomto článku Smlouvy výslovně neuvedené, které však jsou k řádnému provedení Díla nezbytné a o kterých Zhotovitel vzhledem ke své kvalifikaci a zkušenostem měl, nebo mohl vědět. Provedení těchto činností však v žádném případě nezvyšuje cenu Díla stanovenou Smlouvou.

- 1.5. Dále se pro vyloučení pochybností stanoví, že plnění, resp. splnění závazku Zhotovitele popsaného výše v tomto odstavci, se ve Smlouvě označuje rovněž jako „provádění“, resp. „provedení Díla“ Zhotovitelem.
- 1.6. Objednatel se zavazuje řádně dokončené Dílo bez vad a nedodělků převzít a zaplatit za něj Zhotoviteli cenu dle čl. IV Smlouvy.
- 1.7. Veškeré dodávky a práce v souvislosti s Dílem budou provedeny s odbornou péčí dle platných právních předpisů. Pokud si to charakter provedení Díla vyžádá, musí být zajištěno vydání povolení příslušných orgánů veřejné správy. Zhotovitel bere na vědomí, že povinnost zajistit taková dodatečná povolení je na straně Zhotovitele. Ke splnění dané povinnosti poskytne Objednatel Zhotoviteli veškerou potřebnou součinnost.
- 1.8. Místem provádění Díla je Základní škola Karla Jeřábka, Roudnice nad Labem.

II.

Doba plnění

- 2.1. Zahájení realizace Díla: 1. 7. 2025
Kompletní provedení Díla do: 8. 8. 2025
- 2.2. Lhůty provádění mohou být prodlouženy:
 - jestliže překážky v provádění Díla zavinil Objednatel;
 - jestliže přerušení prací bylo zaviněno vyšší mocí, nebo jinými okolnostmi, které zhotovitel nezavinil a ani nemohl ovlivnit;
 - jestliže vznikla potřeba víceprací či jiných změn v provádění Díla ve smyslu bodu 6.9 Smlouvy, jejichž realizace objektivně zdůvodňuje prodloužení lhůt.
- 2.3. Zhotovitel je povinen nejpozději do jednoho týdne ode dne předání staveniště předložit Objednateli harmonogram provádění prací a kontrolní a zkušební plán – viz odst. 6.13 této Smlouvy.

III.

Předání staveniště

- 3.1. Objednatel předá protokolárně Zhotoviteli staveniště nejpozději 3 dny přede dnem zahájení realizace Díla dle odst. 2.1 Smlouvy.



IV. Cena Díla

- 4.1. Základem ceny za provedení Díla podle této Smlouvy je oceněný výkaz výměr, který je součástí nabídky Zhotovitele, jež tvoří přílohu č.1 Smlouvy (dále jen „rozpočet“). Tento rozpočet se považuje za rozpočet závazný, úplný a tvořící nedílnou součást této Smlouvy.

Cena za provedení Díla bez DPH činí 1.152.223,44 Kč

(slovy: jeden milion jedno sto padesát dva tisíc dvě stě dvacet tři korun českých čtyřicet čtyři haléřů).

DPH 241.966,92 Kč

(slovy: dvě stě čtyřicet jedna tisíc devět set šedesát šest korun českých devadesát dva haléřů).

Cena za provedení Díla včetně DPH činí 1.394.190,36 Kč

(Slovy: jeden milion tři sta devadesát čtyři tisíc jedno sto devadesát korun českých třicet šest haléřů).

Tato celková cena je fixní, konečná a závazná po celou dobu provádění Díla a zahrnuje veškeré náklady Zhotovitele spojené s prováděním Díla. Rovněž jednotkové ceny uvedené v rozpočtu, ze kterých se celková cena skládá, jsou fixní, konečné a závazné.

- 4.2. Jestliže Zhotovitel zjistí v průběhu provádění Díla nové skutečnosti ovlivňující rozpočet, oznámí to bezodkladně písemně Objednateli.
- 4.3. Cena dle rozpočtu podle bodu 4.1 této Smlouvy může být zpřesněna nebo upravena jen dohodou Smluvních stran, za podmínek stanovených touto Smlouvou.
- 4.4. Objednatel si vyhrazuje právo měnit projekt, případně vypustit provedení některých prací. Požaduje-li Objednatel písemně, nebo vyplývá-li z Objednatelem vyžádané změny projektu, odlišné provedení Díla (vícepráce či méněpráce), musí být před jejich provedením dohodnuta odpovídající cena. O výsledné částky, které vyplynou z ocenění tohoto odlišného provedení Díla, bude pak formou dodatku k této Smlouvě zvýšena nebo snížena cena sjednaná ve Smlouvě.
- 4.5. Pro stanovení ceny dle odst. 4.4 této Smlouvy bude použita jednotková cena dané práce nebo materiálu uvedená v rozpočtu a v případě dodatečných prací nebo materiálu, které nejsou uvedeny v rozpočtu, bude cena těchto položek stanovena dle následujícího vzorce: příslušná cena dle cenové soustavy ÚRS (platné ke dni uzavření Smlouvy) x (Nabídková cena uchazeče/Předpokládaná hodnota veřejné zakázky). V případě, že některá položka rozpočtu nebude realizována, bude cena této položky odečtena od celkové ceny díla. V případě dodatečných prací nebo materiálu, které nejsou uvedeny v rozpočtu ani v ÚRS, předloží zhotovitel objednateli výpočet změny ceny stanovený na základě cen vypočtených z rozkladu příslušných prací a materiálu a oceněných dle tohoto bodu Smlouvy na konkrétní dílčí položky, které budou zhotovitelem realizovány, a pokud ani podle tohoto postupu nebude možné cenu dodatečných prací nebo materiálu u všech položek stanovit, bude pro takové položky cena v místě a čase obvyklá.
- 4.6. Veškeré vícepráce, které Zhotovitel provede nad rozsah předmětu této Smlouvy po případném zpřesnění rozpočtu nebo realizační dokumentace bez výzvy nebo souhlasu Objednatele, hradí Zhotovitel.



4.7. Výše DPH se bude řídit předpisy platnými v době realizace Díla.

V.

Platební podmínky

- 5.1. Objednatel neposkytuje Zhotoviteli zálohy.
- 5.2. Cena Díla bude uhrazena Objednatelům po protokolárním předání a převzetí Díla bez vad a nedodělků, na základě konečné faktury se splatností 30 kalendářních dnů ode dne doručení faktury Objednateli. Faktura musí obsahovat náležitosti daňového dokladu a číslo této Smlouvy. Přílohou faktury bude Protokol o předání a převzetí díla s rozpočtem provedeného Díla. Faktura musí být doručena na adresu objednatele nebo do datové schránky objednatele. Bude-li faktura doručena jiným způsobem, nebude považována za doručenu.
- 5.3. Splatnost faktur činí 30 kalendářních dnů ode dne doručení faktury Objednateli. Faktura musí obsahovat náležitosti daňového dokladu a číslo této Smlouvy. Přílohou konečné faktury bude Protokol o předání a převzetí díla s rozpočtem provedeného Díla. Faktura musí být doručena na podatelnu objednatele nebo do datové schránky objednatele. Bude-li faktura doručena jiným způsobem, nebude považována za doručenu.
- 5.4. Námitky proti údajům uvedeným ve faktuře může Objednatel uplatnit do konce lhůty její splatnosti s tím, že ji odešle Zhotoviteli s uvedením výhrad. Tímto okamžikem se zastaví lhůta splatnosti. Od okamžiku doručení opravené faktury Objednateli běží nová lhůta splatnosti faktury.
- 5.5. Objednatel uhradí fakturu bezhotovostním převodem na bankovní účet Zhotovitele, přičemž cena a její jednotlivé části se považují za zaplacené řádně a včas, je-li poslední den lhůty splatnosti odepsána částka z účtu Objednatelů ve prospěch účtu Zhotovitele.
- 5.6. Objednatel má právo podmínit úhradu kterékoliv faktury odstraněním vad a nedodělků dosavadního plnění. Podmínky úhrady může Objednatel uplatnit jak před vystavením faktury, tak poté. Objednatel je dále oprávněn pozastavit úhradu kterékoliv platby ve prospěch Zhotovitele, pokud je Zhotovitel v prodlení s plněním jakéhokoliv závazku vůči Objednateli podle Smlouvy.

VI.

Povinnosti smluvních stran, podmínky zhotovování díla

- 6.1. Zhotovitel bude při plnění Díla postupovat s odbornou péčí. Zhotovitel je při provádění Díla povinen dodržovat obecně závazné předpisy, technické normy, ujednání Smlouvy a jejich příloh, rozhodnutí příslušných orgánů státní správy, vycházet z pokynů a podkladů předaných mu Objednatelům a z podkladů, které si zajistil vlastní činností, a je povinen zajistit, že technická řešení a navržená zařízení budou v souladu s požadovanými parametry, uvedenými v předaných podkladech.
- 6.2. Pokud si to charakter provedení Díla vyžádá, musí být zajištěno vydání povolení příslušných orgánů veřejné správy. Zhotovitel bere na vědomí, že povinnost zajistit



taková dodatečná povolení a vyjádření je na straně Zhotovitele. Ke splnění dané povinnosti poskytne Objednatel Zhotoviteli veškerou potřebnou součinnost.

- 6.3. Zhotovitel bude dodržovat všeobecné podmínky bezpečnosti práce a požární ochrany. Dnem předání staveniště Zhotovitel přebírá v plném rozsahu odpovědnost za vlastní řízení prací, dodržování předpisů o bezpečnosti práce a ochrany zdraví, a za zachování pořádku na staveništi.
- 6.4. Zhotovitel zaručuje, že inženýrské postupy, prostředky atd., používané pro zhotovení a provoz Díla, buď vlastní, nebo že je oprávněn je používat bez porušení práv třetích stran. Zhotovitel se zavazuje zprostit Objednatele jakékoliv odpovědnosti a žalob vyplývajících z používání takovýchto postupů, projektů atd. ve spojení se zhotovením a provozem Díla podle Smlouvy.
- 6.5. Zhotovitel je povinen respektovat trasy rozvodů a instalací, které nebudou stavbou dotčeny či měněny. Zhotovitel je povinen si před zahájením prací opatřit informace o stávajících inženýrských sítích a rozvodech, které procházejí stavbou, aby nedošlo k jejich poškození. Za jejich poškození odpovídá Zhotovitel.
- 6.6. Domnívá-li se Zhotovitel, že pro řádné provádění Díla existují překážky, musí to neprodleně písemně ohlásit Objednateli. Opomene-li toto oznámení, může uplatnit jen ty okolnosti, které byly Objednateli známy včetně jejich účinků.
- 6.7. Zhotovitel upozorní Objednatele bez zbytečného odkladu na nevhodnou povahu věcí, kterou mu Objednatel k provedení Díla předal, nebo příkazu, který mu Objednatel dal. To neplatí, nemohl-li nevhodnost zjistit ani při vynaložení potřebné péče.
- 6.8. Zhotovitel je povinen umožnit Objednateli či jím pověřeným osobám výkon technického dozoru stavebníka a autorského dozoru projektanta, případně výkon činnosti koordinátora bezpečnosti a ochrany zdraví při práci na staveništi, pokud to stanoví jiný právní předpis.
- 6.9. Zhotovitel se zavazuje provést za úhradu vícepráce, požadované Objednatelem, jejichž nutnost vyplynula v průběhu prací a nejsou zahrnuty v dokumentaci nebo v oceněném rozpočtu.
- 6.10. Zhotovitel zabezpečí na vhodném místě na staveništi instalaci viditelného označení stavby s označením základních údajů stavby. Zhotovitel je povinen vybudovat zařízení staveniště v souladu se svými potřebami, podklady předanými Objednatelem a požadavky Objednatele tak, aby jejich výstavbou nevznikly žádné škody na jiných věcech.
- 6.11. Zhotovitel je povinen využívat veřejné komunikace jen v souladu s platnými předpisy. Pokud vzniknou jejím užíváním škody, odpovídá za ně přímo Zhotovitel.
- 6.12. Objednatel je oprávněn kontrolovat průběh provádění Díla. Na žádost Objednatele je Zhotovitel povinen předložit Objednateli veškeré podklady o provádění Díla a seznámit ho se stavem provádění Díla. Před použitím materiálů k zabudování do díla bude zástupci objednatel předložen doklad o posouzení shody výrobku (technický list, produktový list).
- 6.13. Zhotovitel je povinen do týdne od předání staveniště předložit harmonogram prací a kontrolní a zkušební plán.
- 6.14. Objednatele se zavazuje poskytnout Zhotoviteli součinnost nezbytnou k provedení Díla. Zhotovitel prohlašuje, že k datu podpisu Smlouvy si:



- a) všechny nejasné podmínky pro realizaci Díla vyjasnil s Objednatelem;
- b) všechny technické a dodací podmínky Díla zahrnul do kalkulace cen;
- c) veškeré své požadavky na Objednatele uplatnil ve Smlouvě.

VII.

Záruční podmínky, odpovědnost za vady

- 7.1. Zhotovitel se zavazuje zajistit, aby při provádění Díla nedošlo ke škodám na majetku, zdraví, životech, přírodě ani životním prostředí.
- 7.2. Zhotovitel poskytuje na kompletní zhotovené Dílo záruku nad rámec zákonných práv Objednatele z vadného plnění v délce trvání 5 let.
- 7.3. Záruka počíná běžet dnem protokolárního předání a převzetí Díla bez vad a nedodělků.
- 7.4. Objednatel se zavazuje, že případnou reklamaci vady Díla uplatní bezodkladně po jejím zjištění písemnou formou.
- 7.5. Zhotovitel se zavazuje začít s odstraňováním případných vad Díla (z titulu odpovědnosti za vady nebo záruky), nejpozději do 3 dnů ode dne uplatnění oprávněné reklamace Objednatelem a vady odstranit v co nejkratším technicky možném termínu. Termín odstranění vad se dohodne písemnou formou. Jestliže Zhotovitel nezačne odstraňovat vady ve lhůtě dle věty první či vady neodstraní v dohodnutém termínu, je Objednatel oprávněn pověřit odstraněním vady třetí osobu. Zhotovitel je v takovém případě povinen uhradit Objednateli náklady vynaložené na odstranění vady do 3 dnů ode dne předložení jejich vyúčtování Objednatelem.
- 7.6. Zhotovitel se zavazuje, že bude mít po celou dobu plnění veřejné zakázky sjednáno pojištění stavebních a montážních rizik s pojistným limitem minimálně ve výši ceny za Dílo dle odst. 4.1 této Smlouvy, které bude rovněž zahrnovat pojištění odpovědnosti za škodu způsobenou v souvislosti s realizací Díla s pojistným limitem alespoň 4.000.000,- Kč. Pojištění odpovědnosti za škodu bude kryt alespoň škody vzniklé ve vztahu k vlastní činnosti Zhotovitele na plnění Díla a ve vztahu k činnosti jeho poddodavatelů na plnění Díla, včetně škod způsobených pracovníky těchto subjektů, a to poškození na zdraví nebo smrt jiné osoby (včetně nemajetkové újmy) a ztráty, poškození nebo škody na majetku jiné osoby (včetně následných a čistých finančních škod).
- 7.7. Zhotovitel je povinen kdykoliv na požádání přeložit Objednateli pojistnou smlouvu dle odst. 7.6 této Smlouvy a prokázat Objednateli její platnost.

VIII.

Vedení stavebního deníku

- 8.1. Zhotovitel povede o průběhu prací na stavbě stavební deník v rozsahu stanoveném příslušnými právními předpisy. Oprávnění psát do deníku mají jen pověřeni zástupci Objednatele a Zhotovitele.
- 8.2. Stavební deník vede zhotovitel ode dne, kdy byly zahájeny práce na staveništi. Do stavebního deníku se zapisují skutečnosti rozhodné pro plnění Smlouvy. Stavební deník je veden do dne odstranění vad a nedodělků.



- 8.3. V případě, že jedna ze stran nebude se zápisem ve stavebním deníku souhlasit, je povinna se písemně vyjádřit nejpozději do 5 pracovních dnů, jinak se má za to, že s obsahem zápisu souhlasí.
- 8.4. Zápis v deníku nemá charakter smluvního ujednání.

IX.

Kontrola provádění Díla

- 9.1. Objednatel je oprávněn kontrolovat provádění Díla, a to osobně nebo prostřednictvím třetích osob. Provádění Díla, poznatky z kontrolní činnosti, jakož i všechny další skutečnosti rozhodné pro provádění stavby a plnění této Smlouvy se zapisují do stavebního deníku, který je povinen vést Zhotovitel.
- 9.2. Objednatel oznámí Zhotoviteli jména osob pověřených kontrolou práce Zhotovitele a převzetím dokončeného Díla písemně předem, nebo zápisem do stavebního deníku při předání staveniště.
- 9.3. Před zakrytím prací a konstrukcí, kdy nebude možno dodatečně zjistit jejich rozsah, nebo kvalitu, je Zhotovitel povinen nejméně 3 dny před zakrytím těchto prací prokazatelně vyzvat zástupce Objednatele k provedení kontroly. V opačném případě je Zhotovitel povinen zakryté práce odkrýt na vlastní náklad. Výzva může být učiněna i zápisem do stavebního deníku.
- 9.4. Nedostaví-li se zástupce Objednatele v termínu dle odst. 9.3 této Smlouvy k provedení kontroly, je Zhotovitel oprávněn provést zakrytí prací bez účasti Objednatele. Pokud Objednatel požaduje dodatečné odkrytí prací, je povinen uhradit vzniklé náklady, avšak pouze v případě, že práce jsou provedeny bez vad. V opačném případě nese náklady na odkrytí Zhotovitel.
- 9.5. Jestliže Objednatel zjistí hrubé porušení technologických a technických předpisů, ČSN, při provádění prací, má právo zastavit práce Zhotovitele do provedení nápravy.

X.

Předání Díla

- 10.1. Splněním Díla se rozumí řádné dokončení Díla bez vad a nedodělků podle platných právních předpisů, technických norem a v souladu s touto Smlouvou.
- 10.2. Objednatel se zavazuje, že řádně dokončené Dílo bez vad a nedodělků převezme. Nedokončené Dílo nebo Dílo s vadami a nedodělků není Objednatel povinen převzít.
- 10.3. Povinnost Zhotovitele provést řádně Dílo je splněna dnem, kdy je Dílo včetně příslušných dokladů předáno Objednateli. K předání Díla bude realizováno předávací řízení. Řádné splnění povinnosti Zhotovitele provést Dílo bude osvědčeno Protokolem o předání a převzetí díla podepsaným oběma Smluvními stranami. Zhotovitel vyzve pracovníka Objednatele, pověřeného jednáním ve věcech smluvních, k převzetí díla písemně 3 dny před plánovaným dnem předávacího řízení.
- 10.4. Zhotovitel je povinen k předávacímu řízení připravit a Objednateli spolu s Dílem předat:
- prohlášení o shodě, certifikáty k použitým materiálům a výrobkům;



- doklady o provedení likvidace odpadů v souladu se závaznými právními předpisy a dle odst. 16.6 této Smlouvy;
 - zápisy o prověření prací a konstrukcí zakrytých v průběhu prací a o smontovaném zařízení;
 - stavební deník, zaměření skutečného provedení stavby, dokumentaci skutečného provedení stavby a doklady o odstranění všech vad a nedodělků;
 - fotodokumentace celého průběhu realizace díla, resp. jednotlivých staveb (stav před, průběh, dokončení), v digitální formátu - JPG, min rozlišení delší strany 5000px, ze které bude patrný postup výstavby a provádění všech důležitých nebo pro jednotlivé stavby rozhodujících prací (fotografie chronologicky řazené (číslované) vč. vhodného názvu);
- 10.5. Doklady musí být předloženy v originálu a 2 kopiích, opatřeny identifikačními údaji a soupisem těchto dokladů.
- 10.6. Zhotovitel nese nebezpečí škody na Díle až do doby podepsání Protokolu o předání a převzetí díla Objednatelem.
- 10.7. Nedojde-li k předání a převzetí Díla z důvodů na straně Zhotovitele a přejímací řízení bude nutné z tohoto důvodu opakovat, nese náklady na opakování přejímacího řízení Zhotovitel.

XI.

Vyklizení staveniště

- 11.1. Zhotovitel vyklidí staveniště nejpozději do 3 dnů po předání Díla a odstranění všech vad a nedodělků.

XII.

Vlastnické právo

- 12.1. Vlastníkem zhotovovaného Díla je od počátku Objednatel.

XIII.

Smluvní pokuty

- 13.1. V případě prodloužení Zhotovitele s provedením Díla v termínu dle odst. 2.1 této Smlouvy je Zhotovitel povinen uhradit Objednateli smluvní pokutu ve výši 2.000, - Kč za každý započatý den prodloužení.
- 13.2. V případě prodloužení Zhotovitele se zahájením stavby do 3 dnů od termínu zahájení realizace Díla dle odst. 2.1 této Smlouvy, je Zhotovitel povinen uhradit Objednateli smluvní pokutu ve výši 1.000, - Kč za každý započatý den prodloužení.



- 13.3. V případě prodlení Zhotovitele s vyklizením staveniště v termínu dle odst. 11.1 této Smlouvy je Zhotovitel povinen uhradit Objednateli smluvní pokutu ve výši 2.000, - Kč za každý den prodlení.
- 13.4. V případě prodlení Zhotovitele s odstraněním vad a nedodělků zjištěných při přijímacím řízení nebo v průběhu záruční doby je Zhotovitel povinen uhradit Objednateli smluvní pokutu ve výši 1.000,- Kč za každý započatý den prodlení.
- 13.5. V případě porušení povinnosti Zhotovitele vést řádným způsobem stavební deník dle čl. VIII. této Smlouvy je Zhotovitel povinen uhradit Objednateli smluvní pokutou ve výši 1.000, - Kč za každý zjištěný případ porušení.
- 13.6. V případě porušení povinnosti mít sjednáno pojištění dle odst. 7.6 této Smlouvy je Zhotovitel povinen uhradit Objednateli smluvní pokutu ve výši 1.000, - Kč za každý započatý den, ve kterém nebude mít Zhotovitel sjednáno platné pojištění dle podmínek odst. 7.6 této Smlouvy.
- 13.7. V případě prodlení Objednatele s úhradou ceny díla či její části dle čl. IV. této Smlouvy je Objednatel povinen uhradit Zhotoviteli smluvní pokutu ve výši 0,05 % dlužné částky za každý započatý den prodlení.
- 13.8. V případě neumožnění vykonání práva Objednatele provést kontrolu nakládání Zhotovitele s odpady dle odst. 16.5. této Smlouvy je Zhotovitel povinen uhradit Objednateli smluvní pokutu ve výši 20.000 Kč za každý případ porušení.
- 13.9. V případě prodlení Zhotovitele předložit Objednateli doklady uvedené v odst. 16.6 této Smlouvy je Zhotovitel povinen uhradit Objednateli smluvní pokutu ve výši 2.000,- Kč za každý započatý den prodlení.
- 13.10. V případě porušení závazných právních předpisů z oblasti BOZP při plnění díla se sjednává smluvní pokuta ve výši 5.000,- Kč za každé jednotlivé porušení
- 13.11. Smluvní pokutou není dotčeno právo Objednatele na náhradu škody, kterou Zhotovitel způsobil Objednateli nesplněním svých povinností, ke kterým se Zhotovitel zavázal v této Smlouvě.
- 13.12. Smluvní pokuty jsou splatné do 30 dnů ode dne doručení faktury druhé smluvní straně.

XIV.

Vyšší moc

- 14.1. S výjimkou závazku Objednatele provést úhradu plateb v rámci této Smlouvy, jakékoliv zpoždění nebo nedostatky v činnosti Zhotovitele nebo Objednatele nejsou neplněním závazku a nedávají důvod k jakýmkoliv požadavkům na náhradu škody, pokud je rozsah těchto zpoždění nebo nedostatků vyvolán příčinami, které Zhotovitel nebo Objednatel nemohou ovlivnit, zahrnujícími, ale neomezuujícími se pouze na akce veřejného nepřítelce, vyvlastnění nebo zabavení věcí, vyhovění jakémukoliv příkazu nebo žádosti vládních úřadů, válečné události, vzpouru nebo sabotáž nebo tím vzniklou škodu, požáry, povodně, výbuch, stávky nebo jakékoliv další příčiny, ať již stejného nebo jiného charakteru než výše uvedené, kterým při veškerém přiměřeném úsilí nemohou Smluvní strany zabránit. Za vyšší moc není považována pandemie COVID 19 a opatření s ní související.



- 14.2. Zpoždění způsobená vyšší mocí prodlužují termín plnění závazků podle této Smlouvy pro každou ze Smluvních stran.

XV.

Odstoupení od smlouvy

- 15.1. V případě více jak desetidenního prodlení Zhotovitele se splněním konečného termínu provádění Díla, nebo pokud bude z jiných skutečností zjevné, že Zhotovitel z důvodů na své straně Dílo nedokončí ve sjednaném termínu, zejména nikoli však výlučně, více jak desetidenního prodlení se zahájením plnění, může Objednatel od této Smlouvy odstoupit.
- 15.2. Objednatel je oprávněn od této Smlouvy odstoupit také tehdy, pokud Zhotovitel provádí dílo v rozporu s touto Smlouvou a nezjedná nápravu ani do 10 dnů poté, co k tomu byl Objednatelem vyzván.
- 15.3. Objednatel je oprávněn od této Smlouvy odstoupit také tehdy, pokud Zhotovitel nemá uzavřeno pojištění dle odst. 7.6 této Smlouvy nezjedná nápravu ani do 10 dnů poté, co k tomu byl Objednatelem vyzván.
- 15.4. Objednatel je oprávněn od této Smlouvy odstoupit také v případě jeho zjištění, že Zhotovitel opakovaně nakládá s odpady v rozporu s právními předpisy nebo ustanoveními této Smlouvy.

XVI.

Povinnosti ochrany životního prostředí

- 16.1. Zhotovitel je povinen zajistit, aby plnění Díla bylo v souladu s cíli a zásadami udržitelného rozvoje a zásadou „významně nepoškozovat“ (dále jen „DNSH“) v oblasti životního prostředí. Zhotovitel bude postupovat v souladu s hierarchií způsobů nakládání s odpady a Protokolem EU pro nakládání se stavebním a demoličním odpadem.
- 16.2. Zhotovitel je zejména povinen zajistit, že nejméně 70 % (hmotnostních) stavebních a demoličních materiálů či odpadů neklasifikovaných jako nebezpečné vzniklých na staveništi bude předáno k opětovnému použití, recyklaci a k jiným druhům materiálového využití, včetně zásypů, při nichž jsou jiné materiály nahrazeny odpadem, v souladu s hierarchií způsobů nakládání s odpady a protokolem EU pro nakládání se stavebním a demoličním odpadem.
- 16.3. Pro splnění podmínky DNSH není nutné splnit definici odpadu dle zákona č. 541/2020 Sb., o odpadech – lze započítat i další druhy materiálů, které jsou ihned využity na staveništi a které se formálně nestanou odpadem dle tohoto zákona.
- 16.4. Zhotovitel se zavazuje vést evidenci o všech druzích odpadů a materiálů z demolic a výkopové zeminy vzniklých z jeho činnosti a vést evidenci o způsobu jejich využití, ukládání a zneškodňování ve smyslu zákona o odpadech a v souladu s prováděcími předpisy. Likvidaci přebytečných materiálů a odpadů a nečistot vzniklých při provádění Díla a jejich dopravu na místa recyklace nebo jiného využití, event. skládku k tomu určenou zajistí Zhotovitel na své náklady a vlastní riziko, a to v rozsahu právních předpisů upravujících nakládání s odpady.



- 16.5. Objednatel je oprávněn plnění těchto povinností kontrolovat, a to i bez předchozího ohlášení Zhotoviteli. V případě takové kontroly bude Smluvními strany vyhotoven protokol o prohlídce stavby. V rámci této kontroly bude Smluvními stranami pořízena fotodokumentace stavebních a demoličních odpadů na staveništi. V rámci takové kontroly bude Zhotovitel povinen předložit i doklady podle následujícího odstavce.
- 16.6. Zhotovitel předá Objednateli nejpozději při předání a převzetí Díla přehled o druzích a množství odpadů a materiálů z demolic a výkopové zeminy a doklady potvrzující způsob využití, uložení či likvidace těchto odpadů a materiálů z demolic a výkopové zeminy, zejména:
- dokladem o opětovném použití vybouraných opětovně použitelných stavebních výrobků nebo stavebních prvků, které nejsou stavebním odpadem a byly znovu použity pro tentýž účel, pro který byly původně určeny (např. čestným prohlášením Zhotovitele v případě opětovného použití na stejné stavbě);
 - dokladem o využití získaných vedlejších produktů (např. kopií podepsané písemné smlouvy o předání na další stavbu);
 - kopií smlouvy o zajištění předání produkovaných stavebních a demoličních odpadů do zařízení určeného pro nakládání s daným druhem a kategorií odpadu dle § 15 odst. 2 písm. c) zákona č. 541/2020 Sb., o odpadech, ze které bude patrné, že se jedná o zařízení k materiálovému využití stavebních a demoličních odpadů;
 - dokladem o převzetí odpadů od provozovatele zařízení dle § 17 odst. 1 písm. c) zákona č. 541/2020 Sb., o odpadech, ze kterého bude patrné, že se jedná o zařízení k materiálovému využití stavebních a demoličních odpadů;

Nepředání požadovaných dokladů bude považováno za vadu bránící užívání Díla.

- 16.7. V případě, že součástí Díla jsou následující zařízení k využívání vody, je pro ně uvedená spotřeba vody doložena technickými listy výrobku, stavební certifikací nebo stávajícím štítkem výrobku v EU:
- a) umyvadlové baterie a kuchyňské baterie mají maximální průtok vody 6 litrů/min;
 - b) sprchy mají maximální průtok vody 8 litrů/min;
 - c) WC, zahrnující soupravy, mísy a splachovací nádrže, mají úplný objem splachovací vody maximálně 6 litrů a maximální průměrný objem splachovací vody 3,5 litru;
 - d) pisoáry spotřebují maximálně 2 litry/mísu/hodinu. Splachovací pisoáry mají maximální úplný objem splachovací vody 1 litr.
- 16.8. Ze stavebních prvků a materiálů použitých při realizaci Díla, které mohou přijít do styku s uživateli, se při zkouškách v souladu s podmínkami uvedenými v příloze XVII nařízení Evropského parlamentu a Rady (ES) č. 1907/2006 uvolňuje méně než 0,06 mg formaldehydu na m³ materiálu nebo prvku a při zkouškách podle normy CEN/EN 16516 a ISO 16000-3:2011 nebo jiných srovnatelných standardizovaných zkušebních podmínek a metod stanovení méně než 0,001 mg jiných karcinogenních těkavých organických sloučenin kategorie 1A a 1B na m³ materiálu nebo prvku.
- 16.9. Zhotovitel bude přijímat opatření ke snížení hluku, prachu a emisí znečišťujících látek při stavebních nebo údržbářských pracích.



XVII. Zvláštní ujednání

- 17.1. Zhotovitel prohlašuje, že mu bylo uděleno oprávnění k provádění činností, které jsou předmětem této Smlouvy.
- 17.2. Zhotovitel neprodleně oznámí Objednateli jakoukoli změnu, týkající se autorizovaných osob nebo živnostenského oprávnění Zhotovitele, jsou-li tyto třeba k provedení Díla.
- 17.3. Zhotovitel prohlašuje, že je seznámen se skutečností, že Město Roudnice nad Labem jako orgán územní samosprávy je povinen poskytovat informace vztahující se k jeho působnosti podle zákona č. 106/1999 Sb., o svobodném přístupu k informacím, ve znění pozdějších předpisů.
- 17.4. Objednatel prohlašuje, že Město Roudnice nad Labem, pokud postupuje zákona č. 106/1999 Sb., o svobodném přístupu k informacím, v platném znění, je povinno poskytovat veškeré informace o této smlouvě a o jiných skutečnostech týkajících se tohoto závazkového právního vztahu, i když nejsou v této Smlouvě výslovně uvedeny.
- 17.5. Město Roudnice nad Labem osvědčuje touto doložkou ve smyslu ustanovení § 41 zákona č. 128/2000 Sb., o obcích, v platném znění, že ohledně této smlouvy byly splněny všechny zákonné podmínky, jimiž zákon č. 128/2000 Sb., o obcích, v platném znění, podmiňuje platnost právního jednání obce. Tato smlouva byla schválena usnesením Rady města Roudnice nad Labem dne 28. 5. 2025, usnesení 264/2025.
- 17.6. Zhotovitel bere na vědomí, že v souladu se Směrnicí Rady města Roudnice nad Labem č.2/2022 ze dne 1. 1. 2023 o zadávání zakázek malého rozsahu bude tato Smlouva, včetně všech jejích změn a dodatků uveřejněna na internetových stránkách zadavatele.
- 17.7. Zhotovitel bere na vědomí, že v souladu se zákonem č. 340/2015 Sb., o registru smluv v platném znění je Objednatel povinen zveřejňovat veškeré smlouvy, jestliže výše hodnoty jejího předmětu je vyšší než 50.000, - Kč bez DPH, rovněž v registru smluv zřízeného dle tohoto zákona.
- 17.8. Zhotovitel bere na vědomí, že v souladu s ustanovením § 219 odst. 1 zákona č. 134/2016 Sb., o zadávání veřejných zakázek, v platném znění, bude smlouva, včetně všech jejích změn a dodatků uveřejněna na profilu zadavatele. Na profilu zadavatele bude v souladu s ustanovením § 219 odst. 3 uvedeného zákona zveřejněna rovněž výše skutečně uhrazené ceny za plnění smlouvy.

XVIII. Závěrečná ustanovení

- 18.1. Smlouva je vyhotovena v elektronické podobě, přičemž obě smluvní strany obdrží její elektronický originál.
- 18.2. Korespondence a platební doklady, které budou Objednateli zasílány Zhotovitelem, musí být označeny číslem smlouvy Objednatele, číslem a názvem akce. Neoznačenou korespondenci a platební doklady má Objednatel právo vrátit Zhotoviteli.



- 18.3. Pokud není touto Smlouvou stanoveno jinak, řídí se vztahy účastníků obecně závaznými předpisy, zejména ustanoveními zákona č. 89/2012 Sb., občanského zákoníku, v platném znění.
- 18.4. Smlouva nabývá platnosti dnem připojení platného uznávaného elektronického podpisu dle zákona č. 297/2016 Sb., o službách vytvářejících důvěru pro elektronické transakce, ve znění pozdějších předpisů, do této Smlouvy a jejích jednotlivých příloh, nejsou-li součástí jediného elektronického dokumentu (tj. do všech samostatných souborů tvořících v souhrnu Smlouvu, a to oběma smluvními stranami.
- 18.5. Smlouva nabývá účinnosti dnem zveřejnění v registru smluv v souladu se zákonem č. 340/2015 Sb., o registru smluv, v platném znění.
- 18.6. Měnit nebo doplňovat text této Smlouvy je možné jen formou písemných dodatků, které budou platné, jestliže budou řádně potvrzené a podepsané oprávněnými zástupci obou Smluvních stran. Ostatní ujednání pracovníků obou Smluvních stran, týkající se realizace akce, se považují jen za přípravné jednání.

Přílohy:

1. Oceněný výkaz výměr – rozpočet
2. Dokumentace

Na důkaz svého souhlasu s obsahem této smlouvy k ní smluvní strany připojily své uznávané elektronické podpisy dle zákona č. 297/2016 Sb., o službách vytvářejících důvěru pro elektronické transakce, ve znění pozdějších předpisů.

V Roudnici nad Labem, dne

V, dne

Objednatel:

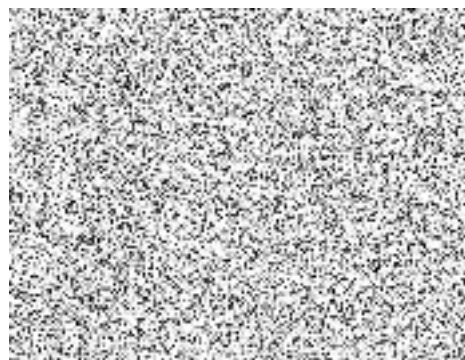


Zhotovitel:



Ing. František Padělek,
starosta Města Roudnice nad Labem

Exponus Construction s.r.o.
Pavla Delovincourtová, jednatel



REKAPITULACE STAVBY

Kód	Popis	Cena bez DPH [CZK]	Cena s DPH [CZK]
Náklady z rozpočtů			
1	Laboratoř chemie		
2	Laboratoř chemie - vzduchotechnika		
3	Počítačová učebna 20 + 1 malba		
4	Počítačová učebna 18 + 1 malba		
5	Učebna přírodních věd malba, podlaha		





Stavba:

0

Objekt:

101 - Laboratoř chemie

KSO:

Místo:

CC-CZ:

Datum:

30.01.2024

Zadavatel:

IČ:

#REF!

DIČ:

#REF!

Uchazeč:

0

IČ:

#REF!

DIČ:

#REF!

Projektant:

IČ:

#REF!

DIČ:

#REF!

Zpracovatel:

IČ:

#REF!

DIČ:

#REF!

Poznámka:

Náklady z rozpočtu

Cena bez DPH



DPH základní
snížená

Základ daně

Sazba daně

Výše daně



Projektant

Zpracovatel

Datum a podpis:

Razítko

Datum a podpis:

Razítko

Objednavatel

Uchazeč

Datum a podpis:

Razítko

Datum a podpis:

Razítko

REKAPITULACE ČLENĚNÍ SOUPISU PRACÍ

Stavba:

0

Objekt:

101 - Laboratoř chemie

Místo:
Zadavatel:
Uchazeč: 0

Datum: 30.01.2024
Projektant:
Zpracovatel:

Kód dílu - Popis

Cena celkem [CZK]

1) Náklady ze soupisu prací

HSV - Práce a dodávky HSV

1 - Zemní práce

2 - Zakládání

61 - Úprava povrchů vnitřní

63 - Podlahy a podlahové konstrukce

9 - Ostatní konstrukce a práce, bourání

9- - Ostatní práce

94 - Lešení a stavební výtahy

997 - Přesun sutě

998 - Přesun hmot

PSV - Práce a dodávky PSV

711 - Izolace proti vodě, vlhkosti a plynům

713 - Izolace tepelné

720 - Zdravotechnika

741 - Elektroinstalace

763 - Konstrukce suché výstavby

766 - Konstrukce truhlářské

771 - Podlahy z dlaždic

781 - Dokončovací práce - obklady

783 - Dokončovací práce - nátěry

784 - Dokončovací práce - malby a tapety

SOUPIS PRACÍ

Stavba: 0

Objekt: 101 - Laboratoř chemie

Místo:
Zadavatel:
Uchazeč: 0

Datum: 30.01.2024
Projektant:
Zpracovatel:

PČ	Typ	Kód	Popis	MJ	Množství	J.cena [CZK]	Cena celkem [CZK]
Náklady soupisu celkem							
	D	HSV	Práce a dodávky HSV				
	D	1	Zemní práce				
1	K	139711111	Vykopávky v uzavřených prostorech v hornině třídy těžitelnosti I skupiny 1 až 3 ručně	m3	4,303		
	vv		1,4*0,45*6,83				4,303
	D	2	Zakládání				
2	K	279113141	Základová zeď tl 100 mm z tvárnice ztraceného bednění včetně výplně z betonu tř. C 20/25	m2	13,660		
	vv		0,5*2*2*6,83				13,660
3	K	279361821	Výztuž základových zdí nosných betonářskou ocelí 10 505	t	0,081		
	vv		8*2*1,2*6,83*0,617*0,001				0,081
	D	61	Úprava povrchů vnitřní				
4	K	612321121	Vápenocementová omítka hladká jednovrstvá vnitřních stěn nanášená ručně do 10mm	m2	2,985		
	vv		1,1*2,1+0,15*(0,7+1,9+1,9)				2,985

5	K	612321191	Příplatek k vápenocementové omítce vnitřních stěn za každých dalších 5 mm tloušťky ručně	m2	11,940
	VV		1,1*2,1+0,15*(0,7+1,9+1,9)		2,985
	VV		2,985*4 Přepočtené koeficientem množství		11,940
6	K	612325413	Oprava vnitřní vápenocementové hladké omítky stěn v rozsahu plochy 40 %	m2	99,618
	VV		4,2*(6,83+5,412)*2-0,9*1,97		101,060
	VV		-1,9*2,7*2		-10,260
	VV		0,53*(1,9+2,7+2,7)*2		7,738
	VV		0,3*0,9*4		1,080
7	K	612311131	Potažení vnitřních stěn vápenným štukem tloušťky do 3 mm	m2	61,291
	VV		4,2*(6,83+5,412)*2-0,9*1,97		101,060
	VV		-1,9*2,7*2		-10,260
	VV		0,53*(1,9+2,7+2,7)*2		7,738
	VV		0,3*0,9*4		1,080
	VV		-1,2*(4+6+5)		-18,000
	VV		-2,2*(2+6,83)-0,8*1,97+0,15*(0,7+1,9+1,9)		-20,327
	D	63	Podlahy a podlahové konstrukce		
8	K	635111215	Násyp pod podlahy ze štěrkopísku se zhutněním	m3	5,716
	VV		0,15*(6,83*5,412+0,3*(1,9+1,9))		5,716
9	K	631311135	Mazanina tl přes 120 do 240 mm z betonu prostého bez zvýšených nároků na prostředí tř. C 20/25	m3	5,716
	VV		0,15*(6,83*5,412+0,3*(1,9+1,9))		5,716
10	K	631319175	Příplatek k mazanině tl přes 120 do 240 mm za stržení povrchu spodní vrstvy před vložení výztuže	m3	5,716
	VV		0,15*(6,83*5,412+0,3*(1,9+1,9))		5,716
11	K	631362021	Výztuž mazanin svařovanými sítěmi Kari	t	0,220
	VV		(6,83*5,412+0,3*(1,9+1,9))*4,44*1,3*0,001		0,220
12	K	631311125	Mazanina tl přes 80 do 120 mm z betonu prostého bez zvýšených nároků na prostředí tř. C 20/25	m3	3,810
	VV		0,1*(6,83*5,412+0,3*(1,9+1,9))		3,810
13	M	M007	<i>Dodávka a montáž rámu pro pororošt - pozinkovaný L profil s kotvením</i>	m	15,660
	VV		6,83+6,83+1+1		15,660
14	M	M002	<i>Dodávka a montáž pororoštů š.1000 mm</i>	m	7,000
15	M	M003	<i>Zkrácení délky 1 ks pororoštu</i>	sb	1,000
	D	9	Ostatní konstrukce a práce, bourání		
16	K	776201811	Demontáž PVC	m2	38,104
	VV		6,83*5,412+0,3*(1,9+1,9)		38,104
17	K	762522812	Demontáž podlah s polštáři z prken nebo fošen	m2	38,104
	VV		6,83*5,412+0,3*(1,9+1,9)		38,104
18	K	965082941	Odstranění násypů pod podlahami tl přes 200 mm	m3	17,324
	VV		0,5*(6,83*5,412+0,3*(1,9+1,9))		19,052
	VV		-0,2*0,2*5,4*8		-1,728
19	K	783806811	Odstranění nátěrů z omítek oškrábáním	m2	18,000
	VV		1,2*(4+6+5)		18,000
20	K	784121003	Oškrábání malby v místnostech v přes 3,80 do 5,00 m	m2	81,618
	VV		4,2*(6,83+5,412)*2-0,9*1,97		101,060
	VV		-1,9*2,7*2		-10,260
	VV		0,53*(1,9+2,7+2,7)*2		7,738
	VV		0,3*0,9*4		1,080
	VV		-18		-18,000
21	K	978013161	Otlučení (osekání) vnitřní vápenné nebo vápenocementové omítky stěn v rozsahu 40 %	m2	99,618
	VV		4,2*(6,83+5,412)*2-0,9*1,97		101,060
	VV		-1,9*2,7*2		-10,260
	VV		0,53*(1,9+2,7+2,7)*2		7,738
	VV		0,3*0,9*4		1,080
22	K	978059541	Odsekání a odebrání obkladů stěn z vnitřních obkládaček vč.omítky	m2	2,985
	VV		1,1*2,1+0,15*(0,7+1,9+1,9)		2,985
23	K	766691914	Vyvěšení nebo zavěšení křídla dveří pl do 2 m2	kus	1,000
24	K	968072455	Vybourání kovových dveřních zárubní pl do 2 m2	m2	1,576
	VV		0,8*1,97		1,576
	D	9-	Ostatní práce		
25	M	M001	<i>Vykližení místnosti bez likvidace nepotřebného nábytku</i>	sb	1,000
26	K	952901111	Vyčištění budov bytové a občanské výstavby při výšce podlaží do 4 m	m2	38,104
	VV		(6,83*5,412+0,3*(1,9+1,9))		38,104
27	M	M006	<i>Drobné stavební práce</i>	sb	1,000
	D	94	Lešení a stavební výtahy		
28	K	949101112	Lešení pomocné pro objekty pozemních staveb s lešeňovou podlahou v přes 1,9 do 3,5 m zatížení do 150 kg/m2	m2	35,000
	D	997	Přesun sutě		
29	K	997013211	Vnitrostaveništní doprava sutí a vybouraných hmot pro budovy v do 6 m ručně	t	36,053

30	K	997013219	Příplatek k vnitrostaveništní dopravě suti a vybouraných hmot za zvětšenou dopravu suti ZKD 10 m	t	144,212
	VV		36,053*4 'Přepočtené koeficientem množství		144,212
31	K	997013501	Odvoz suti a vybouraných hmot na skládku nebo meziskládku do 1 km se složením	t	36,053
32	K	997013509	Příplatek k odvozu suti a vybouraných hmot na skládku ZKD 1 km přes 1 km	t	324,477
	VV		36,053*9 'Přepočtené koeficientem množství		324,477
33	K	997013631	Poplatek za uložení na skládce (skládkovné) stavebního odpadu směšného	t	36,053
	D	998	Přesun hmot		
34	K	998018001	Přesun hmot ruční pro budovy v do 6 m	t	43,634
	D	PSV	Práce a dodávky PSV		
	D	711	Izolace proti vodě, vlhkosti a plynům		
35	K	711111001	Provedení izolace proti zemní vlhkosti vodorovně za studena nátěrem penetračním	m2	38,104
	VV		6,83*5,412+0,3*(1,9+1,9)		38,104
36	K	711112001	Provedení izolace proti zemní vlhkosti svislé za studena nátěrem penetračním	m2	6,147
	VV		0,45*6,83*2		6,147
37	M	111631500	lak asfaltový PENETRAL ALP- 9 kg	t	0,017
	VV		(6,83*5,412+0,3*(1,9+1,9))*0,0004		0,015
	VV		(0,45*6,83*2)*0,0004		0,002
38	K	711141559	Provedení izolace proti zemní vlhkosti pásy přitavením vodorovně NAIP	m2	38,104
	VV		6,83*5,412+0,3*(1,9+1,9)		38,104
39	K	711142559	Provedení izolace proti zemní vlhkosti pásy přitavením svislé NAIP	m2	6,147
	VV		0,45*6,83*2		6,147
40	M	6283228001	pás asfaltový natavitelný	m2	60,000
	VV		(6,83*5,412+0,3*(1,9+1,9))*1,2		45,725
	VV		0,45*6,83*2*1,2		7,376
	VV		6,899		6,899
41	K	998711201	Přesun hmot procentní pro izolace proti vodě, vlhkosti a plynům v objektech v do 6 m	%	1,000
	D	713	Izolace tepelné		
42	K	713121111	Montáž izolace tepelné podlah volně kladenými rohožemi, pásy, dílci, deskami 1 vrstva	m2	38,104
	VV		6,83*5,412+0,3*(1,9+1,9)		38,104
43	M	28375033	deska EPS 150 pro konstrukce s vysokým zatížením $\lambda=0,035$ tl 150mm	m2	42,009
	VV		(6,83*5,412+0,3*(1,9+1,9))*1,05		40,009
	VV		40,009*1,05 'Přepočtené koeficientem množství		42,009
44	K	998713201	Přesun hmot procentní pro izolace tepelné v objektech v do 6 m	%	1,000
	D	720	Zdravotechnika		
45	M	M008	Nové rozvody vody a kanalizace k pracovním stolům	sb	1,000
46	K	725210821	Demontáž umyvadel bez výtokových armatur	soubor	1,000
47	K	725820801	Demontáž baterie nástěnné	soubor	1,000
48	M	725 10-0011.RAO	Dodávka a montáž umyvadla, baterie a sifonu	sb	1,000
	D	741	Elektroinstalace		
49	M	M004	Úprava elektroinstalace (dle Popisu přípravy rozvodů)	sb	1,000
50	M	M009	Výměna stávajícího osvětlení (dle Protokolu o provedených výpočtech osvětlení)	sb	1,000
78	K		Revize elektroinstalační	kpl	1,000
	D	763	Konstrukce suché výstavby		
51	K	763131411	Kazetový podhled z akustických desek 600 x 600 mm,	m2	36,964
	VV		6,83*5,412		36,964
52	K	763131751	Montáž parotěsné zábrany do podhledu	m2	36,964
	VV		6,83*5,412		36,964
53	M	28329274	folie PE vyztužená pro parotěsnou vrstvu (reakce na oheň - třída E) 110g/m2	m2	50,000
54	K	763001	Tmelení okraje stropu po obvodu	m	24,484
	VV		(6,83+5,412)*2		24,484
55	K	998763401	Přesun hmot procentní pro sádkartonové konstrukce v objektech v do 6 m	%	1,000
	D	766	Konstrukce truhlářské		
56	K	766660171	Montáž dverních křídel otvíravých jednokřídlových s do 0,8 m do obložkové zárubně	kus	1,000
57	M	61161002	dveře jednokřídlé plně 800x1970mm	kus	1,000
58	K	766660729	Montáž dveřního interiérového kování - štítku s klikou	kus	1,000
59	M	54914622	kování dveřní	kus	1,000

60	K	766682111	Montáž zárubní obložkových pro dveře jednokřídlové	kus	1,000	
61	M	61182307	<i>zárubeň jednokřídlá obložková 800x1970 mm</i>	kus	1,000	
62	K	998766201	Přesun hmot procentní pro konstrukce truhlářské v objektech v do 6 m	%	1,000	
D 771 Podlahy z dlaždic						
63	K	771574112	Montáž podlah keramických hladkých lepených flexibilním	m2	31,274	
	VV		6,83*(5,412-1)+0,3*(1,9+1,9)		31,274	
64	K	771474113	Montáž soklů z dlaždic keramických rovných flexibilní	m	14,854	
	VV		(6,83+5,412)*2-2-6,83+0,3*4-1-1		14,854	
65	M	597613095	<i>dlaždice keramické, 30 x 60 cm, šedá, matná, ratifikovaná,</i>	m2	37,372	
	VV		31,274*1,1		34,401	
	VV		14,854*0,1*2		2,971	
66	K	771591185	Podlahy - řezání keramických dlaždic rovné	m	21,200	
	VV		(8,4+8,4+4,4)		21,200	
67	K	998771201	Přesun hmot procentní pro podlahy z dlaždic v objektech v do 6 m	%	1,000	
D 781 Dokončovací práce - obklady						
68	K	781474154	Montáž obkladů vnitřních keramických velkoformátových	m2	18,525	
	VV		2,2*(2+6,83)-0,8*1,97+0,15*(0,7+1,9+1,9)		18,525	
69	M	597612552	<i>obkladačky keramické 30 x 60 cm, bílošedá, matná,</i>	m2	20,378	
	VV		18,525*1,1		20,378	
70	K	998781201	Přesun hmot procentní pro obklady keramické v objektech v do 6 m	%	1,000	
D 783 Dokončovací práce - nátěry						
71	K	783903170	Provedení penetrační nátěru hrubých betonových podlah a	m2	12,977	
	VV		(0,45+1+0,45)*6,83		12,977	
72	K	783907160	Provedení krycího dvojnásobného nátěru betonové podlahy	m2	12,977	
	VV		(0,45+1+0,45)*6,83		12,977	
73	M	783812100	<i>Penetrování a základní nátěr soklu</i>	m2	18,000	
	VV		1,2*(4+6+5)		18,000	
74	M	783812101	<i>Vrchní olejový nátěr soklu 2x</i>	m2	18,000	
	VV		1,2*(4+6+5)		18,000	
75	M	M005	<i>Nátěr potrubí a nástřik radiátorů</i>	sb	1,000	
D 784 Dokončovací práce - malby a tapety						
76	K	784181111	Základní jednonásobná penetrace podkladu v místnostech	m2	61,291	
	VV		4,2*(6,83+5,412)*2-0,9*1,97		101,060	
	VV		-1,9*2,7*2		-10,260	
	VV		0,53*(1,9+2,7+2,7)*2		7,738	
	VV		0,3*0,9*4		1,080	
	VV		-1,2*(4+6+5)		-18,000	
	VV		-2,2*(2+6,83)-0,8*1,97+0,15*(0,7+1,9+1,9)		-20,327	
77	K	784221101	Dvojnásobné bílé malby ze směsí za sucha dobře	m2	61,291	
	VV		4,2*(6,83+5,412)*2-0,9*1,97		101,060	
	VV		-1,9*2,7*2		-10,260	
	VV		0,53*(1,9+2,7+2,7)*2		7,738	
	VV		0,3*0,9*4		1,080	
	VV		-1,2*(4+6+5)		-18,000	
	VV		-2,2*(2+6,83)-0,8*1,97+0,15*(0,7+1,9+1,9)		-20,327	

Číslo položky	Název položky	Počet	MJ	Jednotková cena za dodávku	Celková cena za dodávku
1	Potrubní ventilátor D315 - tiché provedení	1	ks		
2	Regulace otáček	1	ks		
3	Regulační klapka do potrubí D250	1	ks		
4	Pružné manžety D315	2	ks		
5	Krček s regulací	4	ks		
6	Odtahový anemostat 400x400	4	ks		
7	Potrubí hranaté	1	kpl		
8	Potrubí kruhové	1	kpl		
9	Průraz obchodovým zdívem	1	kpl		
10	Revize	1	kpl		
11	Kompletní elektro (kabeláž mezi jednotkami a ovládáním, revize)	1	kpl		
12	Demontáž a likvidace stávajícího podhledu	1	kpl		
13	Společný montážní materiál (závěsný, těsnící a spojovací materiál)	1	kpl		

Cena celkem bez DPH

Cena celkem s DPH

KRYCÍ LIST SOUPISU PRACÍ

Stavba:

Objekt:

KSO:

Místo:

Zadavatel:

Uchazeč:

Projektant:

Zpracovatel:

Poznámka:

CC-CZ:

Datum:

IČ:

DIČ:

IČ:

DIČ:

IČ:

DIČ:

IČ:

DIČ:

Cena bez DPH

DPH základní
snížená

Základ daně

Sazba daně

Výše daně

Cena s DPH

v CZK

Datum:

Projektant:

Zpracovatel:

Cena celkem [CZK]

PSV - Práce a dodávky PSV

776 - Podlahy povlakové

783 - Dokončovací práce - nátěry

784 - Dokončovací práce - malby a tapety

Datum:

Projektant:

Typ	Kód	Popis	MJ	Množství	J.cena [CZK]	Cena celkem [CZK]	DPH
D	PSV	Práce a dodávky PSV					
D	776	Podlahy povlakové					
11	K 776410811	Demontáž soklíků nebo lišt pryžových nebo plastových	m	29,400			základní
12	K 776411111	Montáž soklíků lepením obvodových, výšky do 80 mm	m	29,400			základní
13	M 28411009	lišta soklová PVC 18x80mm	m	29,400			základní
18	D 783	Dokončovací práce - nátěry					
19	K 783813131	Penetrační syntetický nátěr hladkých, tenkovrstvých zrnitých a štukových omítek	m2	44,000			základní
20	K 783817421	Krycí dvojnásobný syntetický nátěr hladkých, zrnitých tenkovrstvých nebo štukových omítek	m2	44,000			základní
21	K 783806811	Odstranění nátěrů z omítek oškrábáním	m2	44,000			základní
22	D 784	Dokončovací práce - malby a tapety					
23	K 784111001	Oprášení (ometení) podkladu v místnostech výšky do 3,80 m	m2	88,000			základní
24	K 784121001	Oškrábání malby v místnostech výšky do 3,80 m	m2	44,000			základní
25	K 784121011	Rozmývání podkladu po oškrábání malby v místnostech výšky do 3,80 m	m2	44,000			základní
26	K 784181121	Penetrace podkladu jednonásobná hloubková v místnostech výšky do 3,80 m	m2	44,000			základní
28	K 784211101	Malby z malířských směrů otěruvzdorných za mokra dvojnásobné, bílé za mokra otěruvzdorné výborně v	m2	44,000			základní



KRYCÍ LIST SOUPISU PRACÍ

Stavba:

Objekt:

KSO:

Místo:

Zadavatel:

Uchazeč:

Projektant:

Zpracovatel:

Poznámka:

CC-CZ:

Datum:

IČ:

DIČ:

IČ:

DIČ:

IČ:

DIČ:

IČ:

DIČ:

Cena bez DPH

DPH základní
snížená

Základ daně

Sazba daně

Výše daně

Cena s DPH

v CZK

Datum:

Projektant:

Zpracovatel:

Cena celkem [CZK]

PSV - Práce a dodávky PSV

776 - Podlahy poviakové

783 - Dokončovací práce - nátěry

784 - Dokončovací práce - malby a tapety

Datum:

Projektant:

Zpracovatel:

Typ	Kód	Popis	MJ	Množství	J.cena [CZK]	Cena celkem [CZK]	Cenová soustava	DPH
-----	-----	-------	----	----------	--------------	-------------------	-----------------	-----

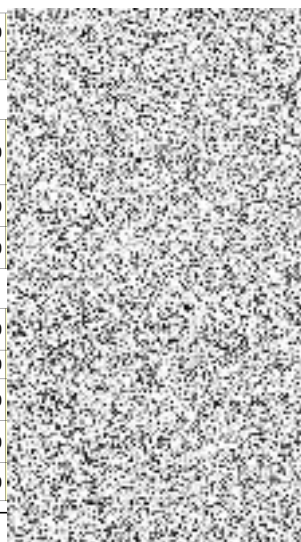
D PSV Práce a dodávky PSV

D 776 Podlahy poviakové

K	776410811	Demontáž soklíků nebo lišt pryžových nebo plastových	m	26,740				
---	-----------	--	---	--------	--	--	--	--

základní

K	776411111	Montáž soklíků lepením obvodových, výšky do 80 mm	m	26,740	CS ÚRS 2022 02	základní
M	28411009	lišta soklová PVC 18x80mm	m	26,740	CS ÚRS 2022 02	základní
D 783		Dokončovací práce - nátěry				
K	783813131	Penetrační syntetický nátěr hladkých, tenkovrstvých zrnitých a štukových omítek	m2	41,000	CS ÚRS 2022 02	základní
K	783817421	Krycí dvojnásobný syntetický nátěr hladkých, zrnitých tenkovrstvých nebo štukových omítek	m2	41,000	CS ÚRS 2022 02	základní
K	783806811	Odstranění nátěrů z omítek oškrábáním	m2	41,000	CS ÚRS 2022 02	základní
D 784		Dokončovací práce - malby a tapety				
K	784111001	Oprášení (ometení) podkladu v místnostech výšky do 3,80 m	m2	82,000	CS ÚRS 2022 02	základní
K	784121001	Oškrábání malby v místnostech výšky do 3,80 m	m2	41,000	CS ÚRS 2022 02	základní
K	784121011	Rozmývání podkladu po oškrábání malby v místnostech výšky do 3,80 m	m2	41,000	CS ÚRS 2022 02	základní
K	784181121	Penetrace podkladu jednonásobná hloubková v místnostech výšky do 3,80 m	m2	41,000	CS ÚRS 2022 02	základní
K	784211101	Malby z malířských směsí otěruvzdorných za mokra dvojnásobné, bílé za mokra otěruvzdorné výborně v	m2	41,000	CS ÚRS 2022 02	základní



KRYCÍ LIST SOUPISU PRACÍ

Stavba:

Objekt:

KSO:

Místo:

Zadavatel:

Uchazeč:

Projektant:

Zpracovatel:

Poznámka:

CC-CZ:

Datum:

IČ:

DIČ:

IČ:

DIČ:

IČ:

DIČ:

IČ:

DIČ:

Cena bez DPH

DPH základní snižená	Základ daně	Sazba daně	Výše daně

Datum:

Projektant:

Zpracovatel:

Cena celkem [CZK]

PSV - Práce a dodávky PSV

- 762 - Konstrukce tesařské
- 776 - Podlahy povlakové
- 783 - Dokončovací práce - nátěry
- 784 - Dokončovací práce - malby a tapety

Datum:

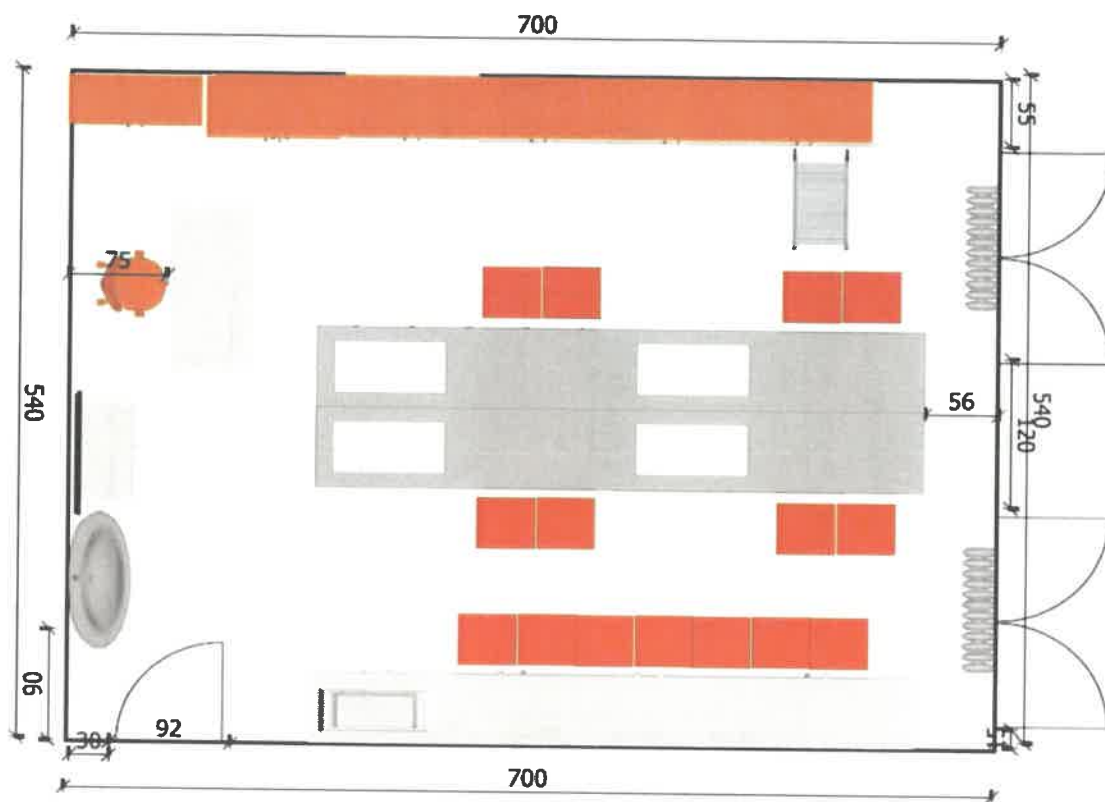
Projektant:

Zpracovatel:

Typ	Kód	Popis	MJ	Množství	J.cena [CZK]	Cena celkem [CZK]	Cenová soustava	DPH
D	PSV	Práce a dodávky PSV						
D	762	Konstrukce tesařské						

K	762511274	Podlahové kce podkladové z desek OSB tl 18 mm broušených na pero a drážku šroubovaných	m2	75,200	CS ÚRS 2022 02	základní
K	762526811	Demontáž podlah z dřevotřísky, překližky, sololitu tloušťky do 20 mm bez polštářů	m2	75,200	CS ÚRS 2022 02	základní
K	998762102	Přesun hmot tonážní pro kce tesařské v objektech v přes 6 do 12 m	t	0,851	CS ÚRS 2022 02	základní
K	997013511	Odvoz sutí a vybouraných hmot z meziskládky na	t	2,256	CS ÚRS 2022 02	základní
K	997013509	Odvoz sutí a vybouraných hmot na skládku nebo	t	42,864	CS ÚRS 2022 02	základní
K	997013631	Poplatek za uložení na skládce (skládkovné) stavebního odpadu smíšeného kód odpadu 17 09 04	t	2,256	CS ÚRS 2022 02	základní
Online PSC https://podminky.urs.cz/item/CS_URS_2021_02/998772201						
D 776 Podlahy povlakové						
K	776111311	Příprava podkladu vysátí podlah	m2	75,200	CS ÚRS 2022 02	základní
K	776201812	Demontáž povlakových podlahovin lepených ručně s podložkou	m2	75,200	CS ÚRS 2022 02	základní
K	776221111	Lepení pásů z PVC standardním lepidlem	m2	75,200	CS ÚRS 2022 02	základní
M	28411012	<i>homogenní, třída zátěže vysoká, R10, hořlavost Bfl S1, bez ftalátů, PVC po odsouhlasení ředitelky školy</i>	m2	82,720	CS ÚRS 2022 02	základní
K	776410811	Demontáž soklíků nebo lišt pryžových nebo plastových	m	36,138	CS ÚRS 2022 02	základní
K	776411111	Montáž soklíků lepením obvodových, výšky do 80 mm	m	36,138	CS ÚRS 2022 02	základní
M	28411009	<i>lišta soklová PVC 18x80mm</i>	m	36,138	CS ÚRS 2022 02	základní
K	997013511	Odvoz sutí a vybouraných hmot z meziskládky na	t	0,226	CS ÚRS 2022 02	základní
K	997013509	Odvoz sutí a vybouraných hmot na skládku nebo	t	4,286	CS ÚRS 2022 02	základní
K	997013813	Poplatek za uložení stavebního odpadu na skládce (skládkovné) z plastických hmot zaříděného do Katalogu odpadů pod kódem 170 203	t	0,218	CS ÚRS 2022 02	základní
K	998776101	Přesun hmot tonážní pro podlahy povlakové v objektech v přes 6 do 12 m	t	0,226	CS ÚRS 2022 02	základní
D 783 Dokončovací práce - nátěry						
K	783813131	Penetrační syntetický nátěr hladkých, tenkovrstvých zrnitých a štukových omítek	m2	56,000	CS ÚRS 2022 02	základní
K	783817421	Krycí dvojnásobný syntetický nátěr hladkých, zrnitých tenkovrstvých nebo štukových omítek	m2	56,000	CS ÚRS 2022 02	základní
K	783806811	Odstranění nátěrů z omítek oškrábáním	m2	56,000	CS ÚRS 2022 02	základní
D 784 Dokončovací práce - malby a tapety						
K	784111001	Oprášení (ometení) podkladu v místnostech výšky do 3,80 m	m2	145,000	CS ÚRS 2022 02	základní
K	784121001	Oškrábání malby v místnostech výšky do 3,80 m	m2	89,000	CS ÚRS 2022 02	základní
K	784121011	Rozmývání podkladu po oškrábání malby v místnostech výšky do 3,80 m	m2	89,000	CS ÚRS 2022 02	základní
K	784181121	Penetrace podkladu jednonásobná hloubková v místnostech výšky do 3,80 m	m2	89,000	CS ÚRS 2022 02	základní
K	784191007	Čištění vnitřních ploch hrubý úklid po provedení malířských prací omytím podlah	m2	75,200	CS ÚRS 2022 02	základní
K	784211101	Malby z malířských směsí otěruvzdorných za mokra dvojnásobné, bílé za mokra otěruvzdorné výborně v	m2	89,000	CS ÚRS 2022 02	základní
Rozvody elektrá,vody, odpady						
K		Rozvody odpadu (dle Popisu přípravy rozvodů)	kpl	1,000		
K		Rozvody vody (dle Popisu přípravy rozvodů)	kpl	1,000		
K		Úprava elektroinstalace (dle Popisu přípravy rozvodů)	kpl	1,000		
K		Revize elektroinstalační	kpl	1,000		

Laboratoř přírodních věd – plán rozmístění nábytku



12030

anemostaný odťahový 400x600

rozř 200-200-200

potrubí vedeno ve dvojité podlaze 400x150

kříček s regulací - zaústění do stědy

ohravný tlumič hluku $\phi 315$

potrubní ventilátor $\phi 315$

stávající vyústění (rep)

1.21 SKLAD

2x VS1-425/125-R3
2x 295 m³/h

4x VS2-425/75-R3
4x 140 m³/h

potrubí kruhové $\phi 250$

PR 250-200

regulační klapka $\phi 250$

rozř 250-200

1.22
UČEBNA
SV=4,150 M
±590 m³/h

PR 315-250

1445

1590

1445

1590

1405

1590

1400

1585

2670 (920)

2670 (920)

2670 (920)

2670 (920)

960

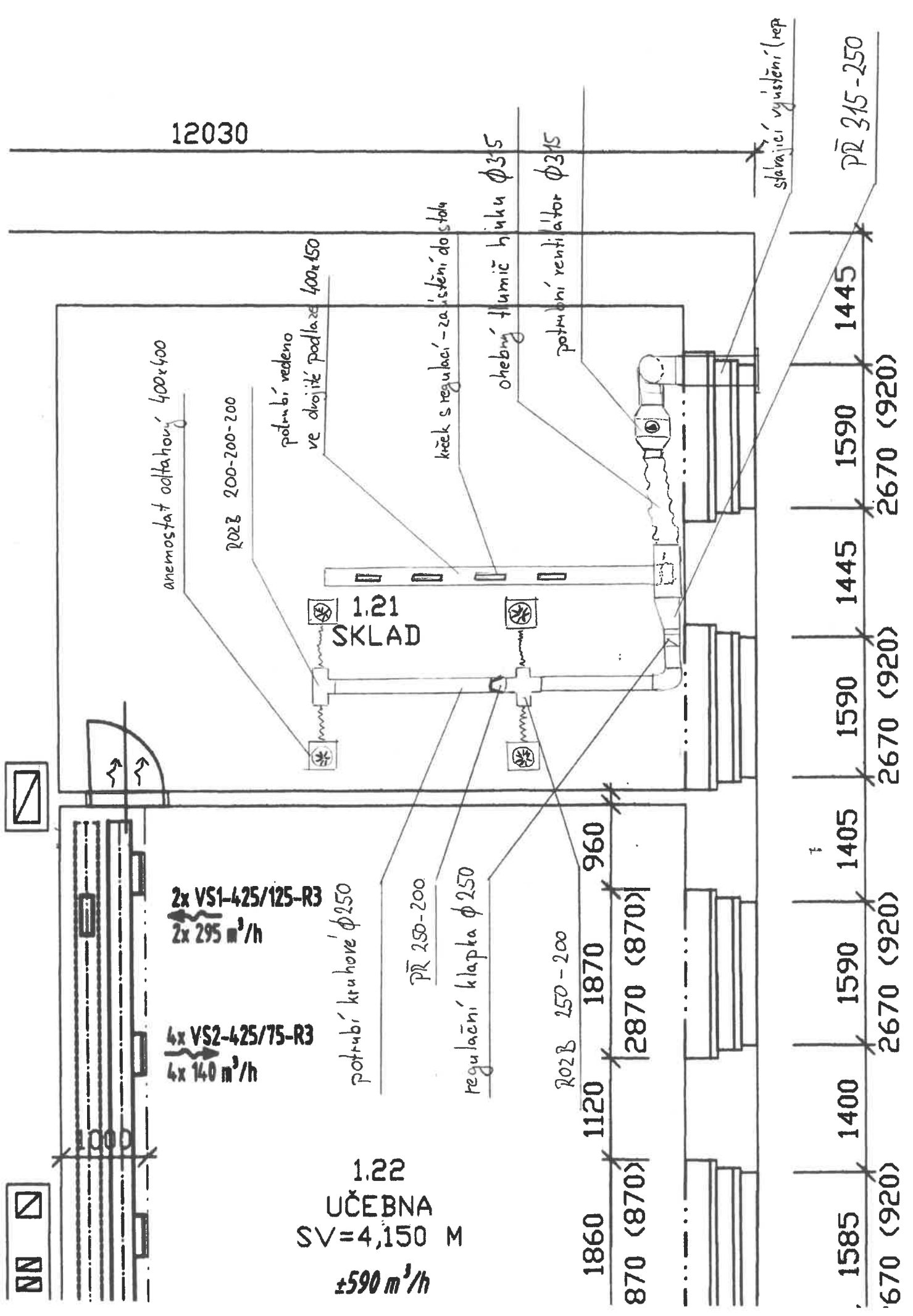
1870

1120

1860

2870 (870)

870 (870)



12030

anemostat odťahový 400x400

202B 200-200-200

potrubí vedené ve dvojité podlaže 400x150

1.21 SKLAD

krček s regulační - zaústění do stěny

ohrby tlumič hluku Ø315

potrubní ventilátor Ø315

stávající vyústění (rep)

PR 315-250

1445

1590

1445

1590

1405

1590

1400

1585

2670 (920)

2670 (920)

2670 (920)

2670 (920)

960

1870

1120

1860

2870 (870)

870 (870)

202B 250-200

PR 250-200

regulační klapka Ø250

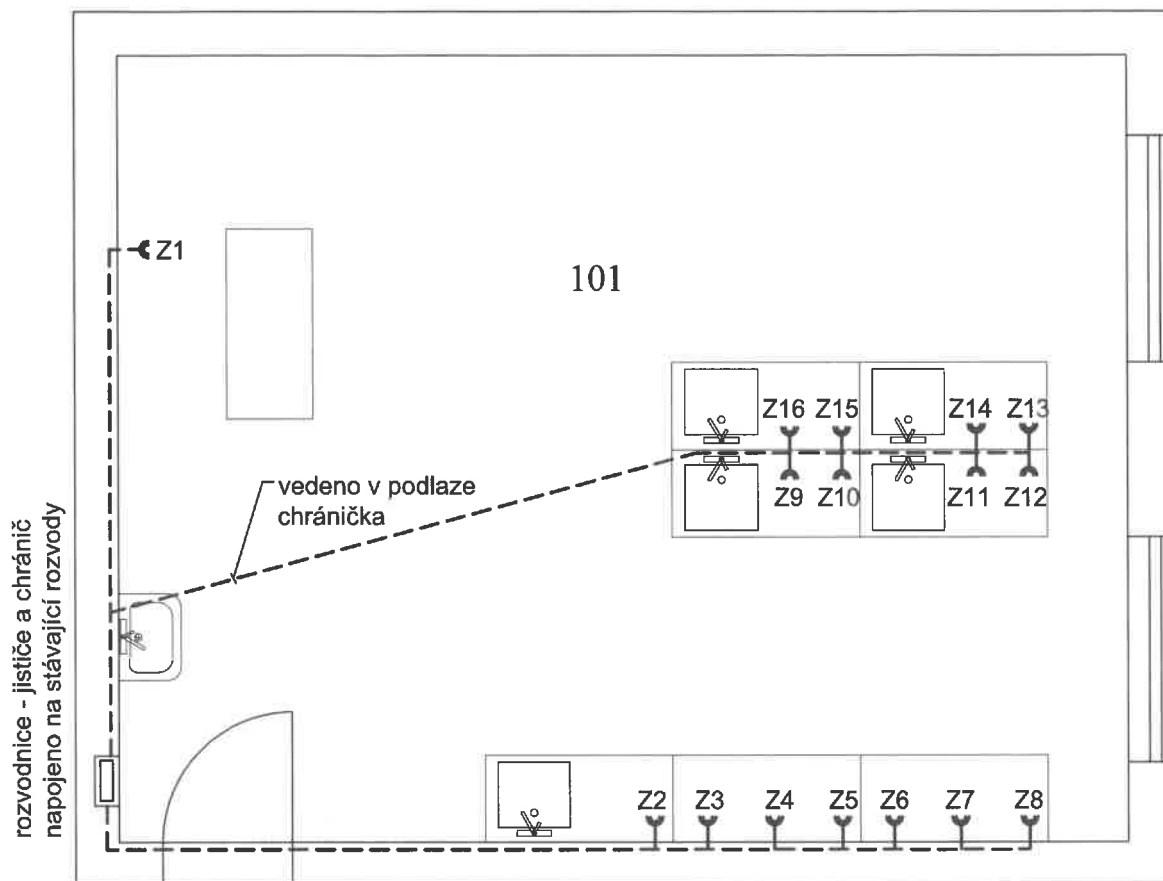
potrubí kruhové Ø250

1.22
UČEBNA
SV=4,150 M
±590 m³/h

2x VS1-425/125-R3
2x 295 m³/h

4x VS2-425/75-R3
4x 140 m³/h

1000



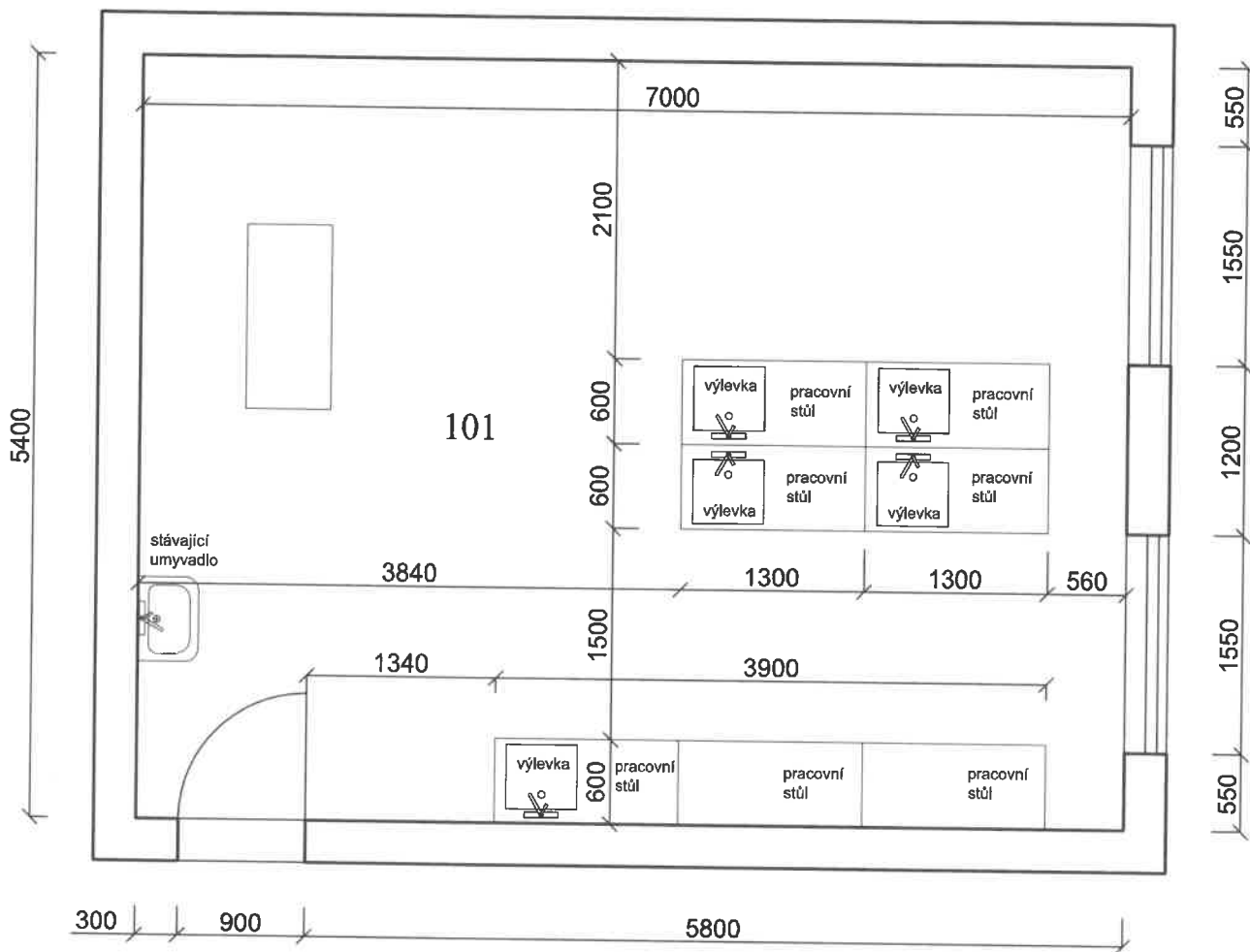
Číslo	Účel míst.	Plocha m ²	Podlaha
101	Učebna	37,80	PVC

LEGENDA :

- ZÁSUVKOVÝ OBVOD , CYKY 3Cx2,5
- < ZÁSUVKA DVOJITÁ 250 V , 16 A , IP 20 , CYKY 3C x2,5

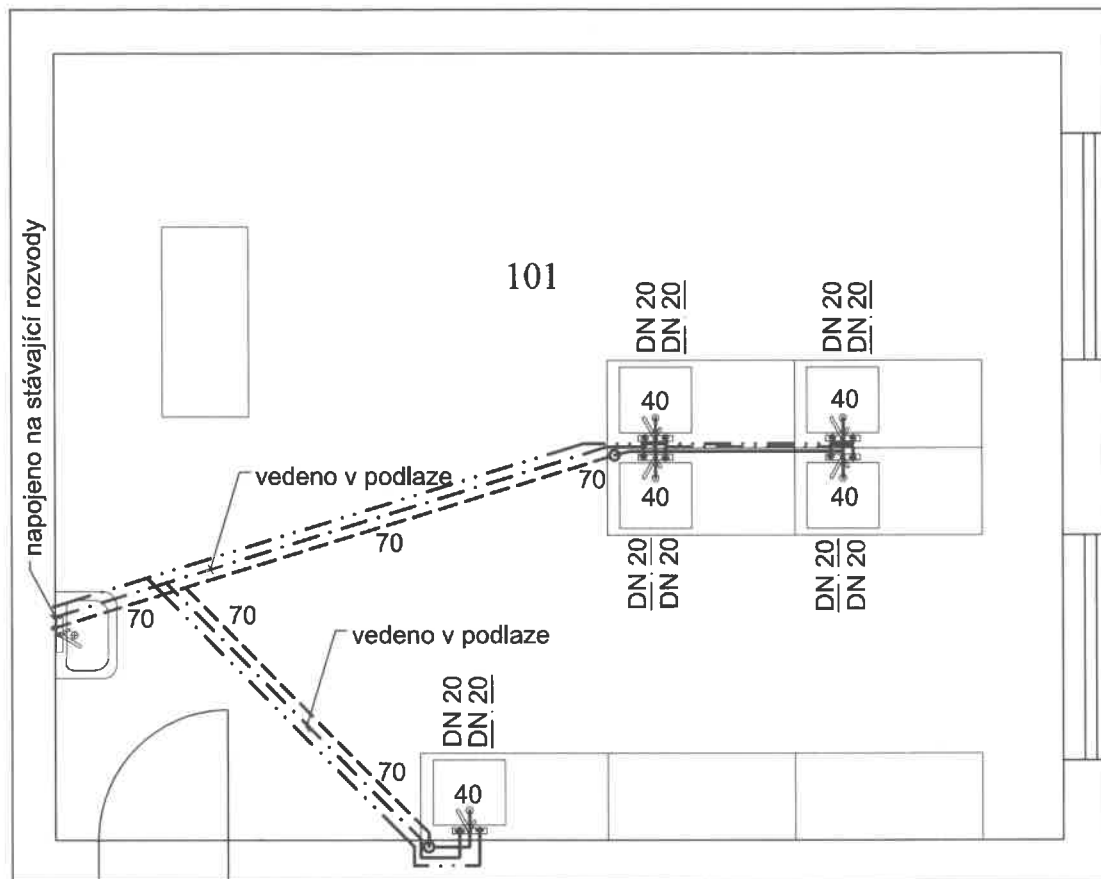
Učebna - elektroinstalace

E1



Číslo	Účel míst.	Plocha m ²	Podlaha
101	Učebna	37,80	PVC

Učebna - půdorys	01
------------------	----



Číslo	Účel míst.	Plocha m ²	Podlaha
101	Učebna	37,80	PVC

- · — · — Rozvod studené vody DN 20
- · · — · · — Rozvod TUV DN 20
- Kanalizace -připojovací potrubí DN 40
- Kanalizace -ležaté potrubí DN 70

Učebna - rozvody ZTI

ZT1

Popis přípravy rozvodů pro stavební práce:

Učebny se nachází v 1. nadzemním podlaží a přístup pod část Učebny přírodních věd je z prostoru suterénu. Zde je možné se připojit na odpady, přívod vody a připojit i novou elektroinstalaci bez nutnosti sekání v 1. nadzemním podlaží.

Rozvod vody a elektřiny je v suterénu řešen v zavěšených žlabech a odpad je v místě pod zmiňovanou třídou možné zaústit do odpadu z okolních místností. Je už také v plastu.

Pod Učebnou přírodních věd je technický prostup 1m široký a 3,5 m dlouhý s výškou 2,1m a jeho část zasahuje pod podlahu místnosti, takže zde by šly všechny sítě napojit. Je zde i odpad a přívod tlakové vody.

V Učebně přírodních věd budou stoly s dřezy propojeny do odpadu s předepsaným spádem v rámci instalace nábytku, v rámci stavebních prací bude potřeba připravit přívodní trubku od hrany demonstračního stolu do technického prostupu pod podlahou v délce cca 1,5 m. Podlahové trámy jsou zde uloženy příčně a mají výšku 20 cm. V rámci stavby bude dále do podlahy nutné instalovat přívod vody pod stoly uprostřed místnosti a dvě chráničky pro přívod elektrické a LAN kabeláže.

Na centrálním přívodu vody ve třídě požadujeme instalovat uzávěr, kterým by se dala tlaková voda uzavřít do všech rozvodů ve třídě.

Instalace elektro musí být provedeny odbornou firmou s patřičným oprávněním vydaném Technickou inspekcí ČR. Tyto údaje budou předány reviznímu technikovi elektro pro uvedení do revizní zprávy dle ČSN 33 1500. Revize bude součástí jiné zakázky. Dodavatel dodá protokol o změření izolačních odporů instalovaných kabelů. (Zkušební napětí 1000V, naměřená hodnota minimálně 1M Ω).

Učebna přírodních věd

V rámci stavby budou připraveny protahovací chráničky pro pozdější zatažení kabelů.

Bude se jednat o 2x chráničku z rohu učebny za vchodovými dveřmi do míst pod budoucí katedrou, např. KOPOS KF 09040 umístěnou v podlaze. Vyvedení pod katedrou je nutné konzultovat s dodavatelem nábytku.

Dále bude připraven průraz do sklepa pro pozdější zatažení přívodního napájecího kabelu CYKY-J 5x4mm a CY_6mm. Do průrazu bude umístěna vhodná elektroinstalační chránička např. KOPOS Super Monoflex EN1240

Dále bude obdobným způsobem připravena v podlaze chránička např. KOPOS KF 09040 určená pro protažení HDMI a USB kabelu od PC z katedry k projektoru.

Vyvedení chrániček musí být provedeno tak, aby mohla být finálně dokončena podlaha a tyto chráničky mohli být překryty později instalovaným dvoukomorovým parapetním kanálem. Pro každou komoru je určena jednat trubka.

Laboratoř chemie

Ve zdi nad úrovní pracovních stolů budou instalovány zásuvky 230V/16A. Poloha zásuvek je naznačena ve výkresové dokumentaci. Kably budou zasekány do zdi. Kabel CYKY-J 3x2,5mm² bude ukončen v parapetním kanálu pro pozdější propojení s přívodním kabelem. Bude se jednat o dva okruhy, připojené do nově instalovaného rozvaděče, který bude součástí ZD konektivita do škol. Celkem budou instalovány 2 větve/kably. 1xCYKY pro zásuvku u katedry. 1x CYKY pro zásuvky ve stěně, zde bude nad úrovní pracovních stolů 3x dvouzásuvka v trojrámečku společném pro datovou zásuvku.

V rohu učebny bude instalován na stěně přiznaný dvoukomorový parapetní kanál, od podlahy ke stropu. Pro propojení středové sestavy laboratorních stolů bude do podlahy umístěna 2x chránička. Jedna chránička bude určena pro protažení 1x CYKY-J 3x2,5mm² např. KOPOS EN1232 Super Monoflex. Druhá chránička bude určena pro protažení 8x UTP cat.5e kabel např. KOPOS KF 09040. Jeden konec chrániček bude vyveden v rohu laboratoře (za vchodovými dveřmi, chráničky budou vycházet z podlahy a následně budou zakryty instalovaným dvoukomorovým parapetním kanálem např. KOPOS PK 120x55). Druhý konec chrániček bude vyveden vhodně pod středovým stolem v laboratoři – nutná koordinace s dodavatelem nábytku).

K datovým zásuvkám ve stěně bude připraven protažitelný krk, který bude ukončen v rohu učebny, tak aby mohl být později zatažen patřičný počet UTP kabelů z parapetního kanálu. Datové zásuvky budou instalovány na hluboké podomítkové přístrojové krabice např. KOPOS KPR 68_KA. Celkem bude ve stěně instalováno 3x dvouzásuvka (tzn. 3x husí krk) ve společném trojrámečku s 2x230V.

Nad okny bude provedena příprava pro napájení elektrických stínících rolet. Kabel CYKY-J 3x1,5mm² bude ukončen v přístrojové krabici s víčkem KU68, kabel bude smyčkován. Nad každým oknem bude připravena 1x krabice. Kabel povede pod omítkou a bude ukončen v parapetním kanálu v rohu učebny pro pozdější propojení s napájecím kabelem. Polohu krabic je nutné konzultovat s dodavatelem stínění. Ovládání rolet bude bezdrátové.

Vpravo od vstupních dveří bude instalována kuchyňská myčka, požadujeme zde instalovat přívod vody, odpadu a el. zásuvku.

POZOR – jedna z komor parapetního kanálu je určena pro silové NN rozvody, druhá pro datové kably. Vyvedení trubek musí být provedeno v příslušné komoře dle charakteru vedení.

Polohu zásuvek a vývodů je nutné koordinovat s dodavatelem nábytku a stínění.

Svítidla použitá v tomto projektu

Typ	Název	Výrobce	Typ zdroje	Příkon	Označení svítidla	Množství
BASIC-Q 5000/840 MPR	BASIC-Q 5000/840 MPR	SOVERT s.r.o.	LED	32,0	A	12

Svítidla použitá v jednotlivých místnostech

Svítidlo	Označení svítidla	Množství	Příkon [W]	Režim výpočtu
Budova - Podlaží - Laboratoř přírodních věd				
BASIC-Q 5000/840 MPR	A	12	384,0	Výchozí
Součet za všechny místnosti				
BASIC-Q 5000/840 MPR	A	12	384,0	Výchozí
				384,0 W 10,2 W/m ²
				384,0 W 10,2 W/m ²

BASIC-Q 5000/840 MPR
BASIC-Q 5000/840 MPR

Technické

Krytí IP	IP 40
Třída oslnění	D5
Driver	Driver
Přepočítací koeficient	1,00
Maximální svítivost	492 cd/klm
Elektronický předřadník	Ne
Třída clonění	G*6
Symetrie svítidla	Symetrické podle rovin C0 a C90

Účinnostní charakteristiky

Účinnost	100,0 %
Poměr toku do dolního poloprostoru	100

Účinnostní charakteristiky

Poměrný světelný tok vyzářený do prostorového úhlu 0,586π sr (vrcholový úhel 90°)	71,8 %
Světelný tok vyzářený do prostorového úhlu 0,586π sr (vrcholový úhel 90°)	3490 lm
Poměrný světelný tok vyzářený do prostorového úhlu π sr (vrcholový úhel 120°)	87,8 %
Světelný tok vyzářený do prostorového úhlu π sr (vrcholový úhel 120°)	4272 lm
Poměrný užitečný světelný tok	71,8 %
Užitečný světelný tok	3490 lm
Úhel poloviční osové svítivosti	43,0 °
CIE Flux Code	65 88 97 100 100

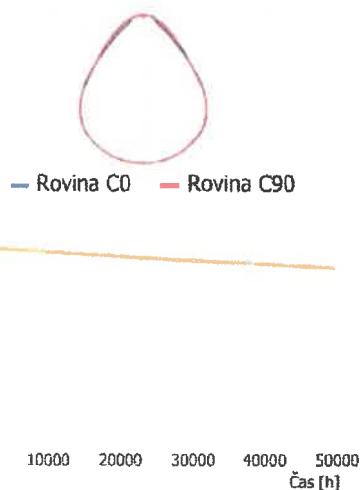
Označení svítidla : A

Rozměry

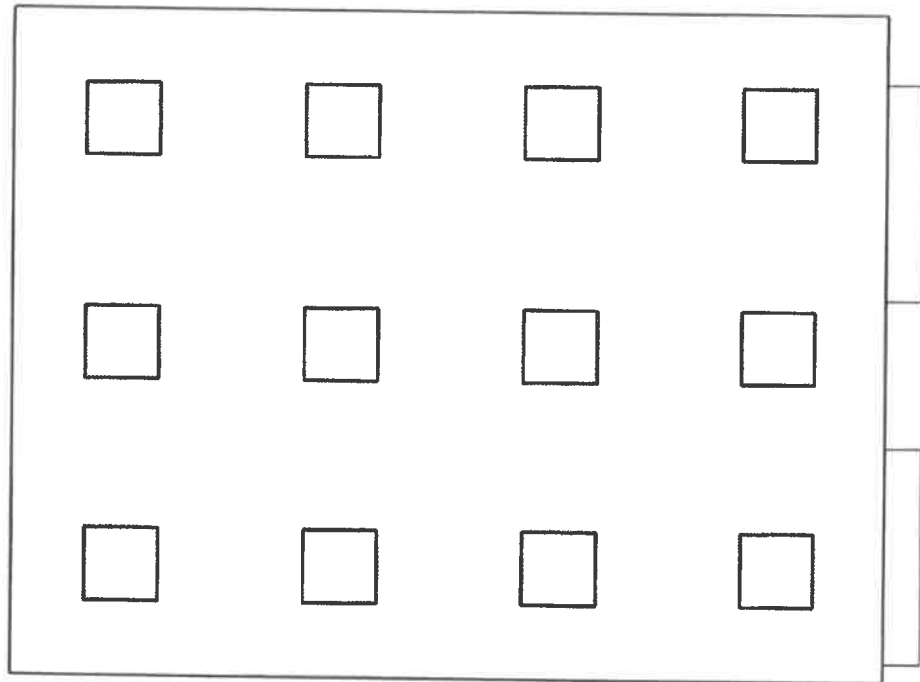
Šířka x Hloubka x Výška	595 x 595 x 33 mm
Svítící plocha	580 x 580 x 1 mm

Světelné zdroje

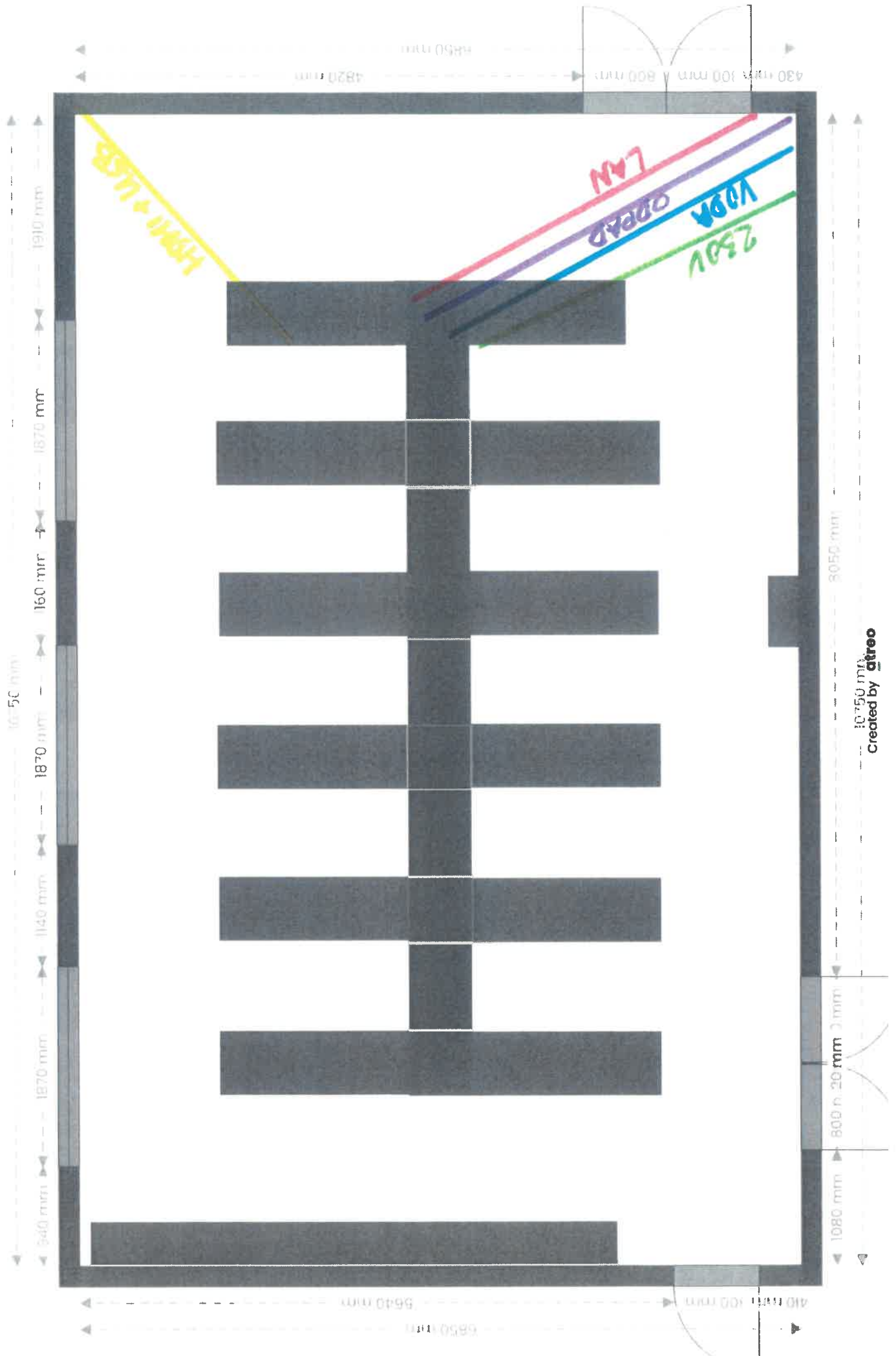
1x LED
32 W, 4864 lm, Ra 80, 4000K



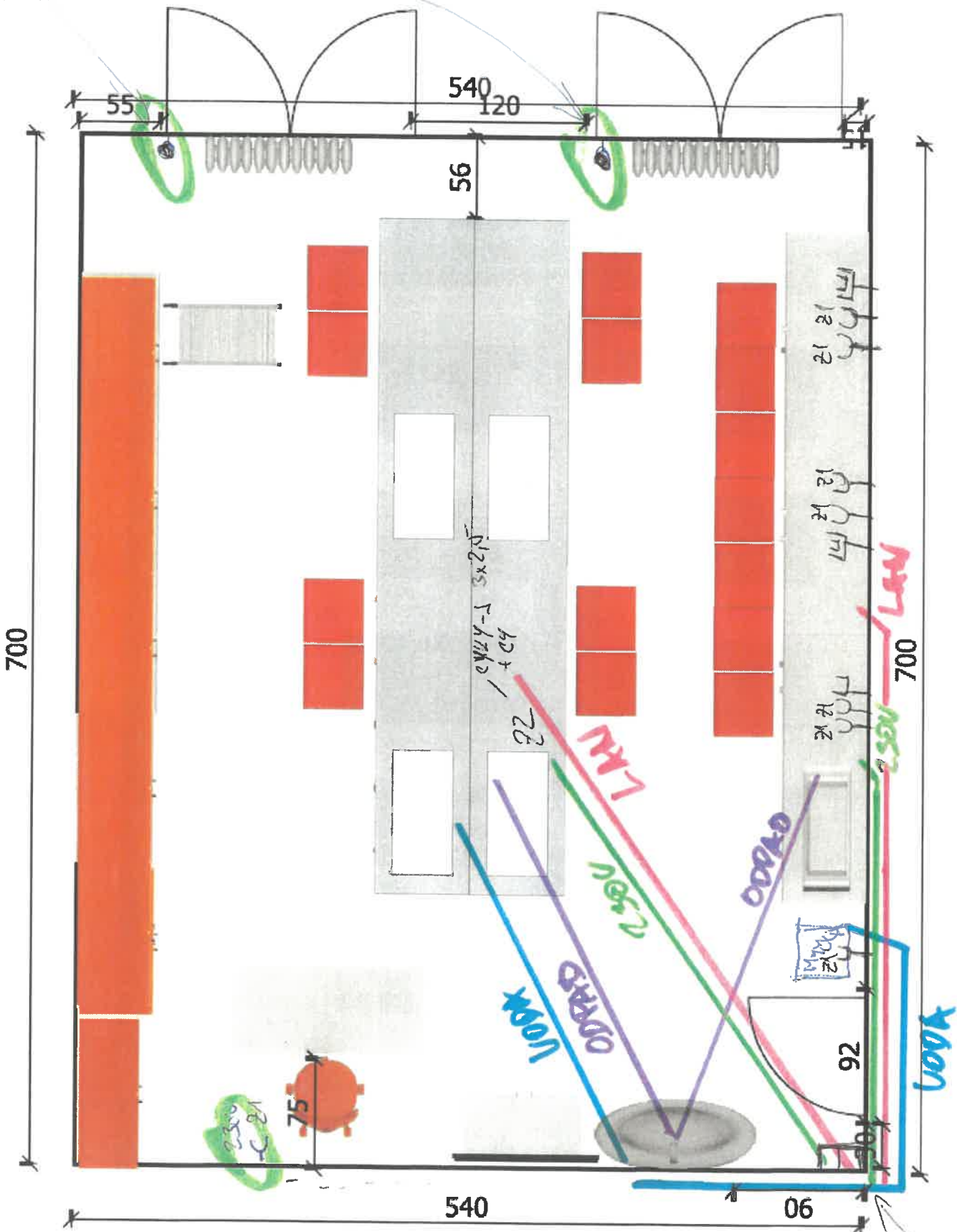
Půdorys - Podlaží



: Laboratoř přírodních věd



~~ЗАДАЧА~~
~~ЗАДАЧА~~
 ПРО
 ЗАСТІВНЕННЯ
 (УДО СКАЖ)



LAB PK

libazé v metrech !

