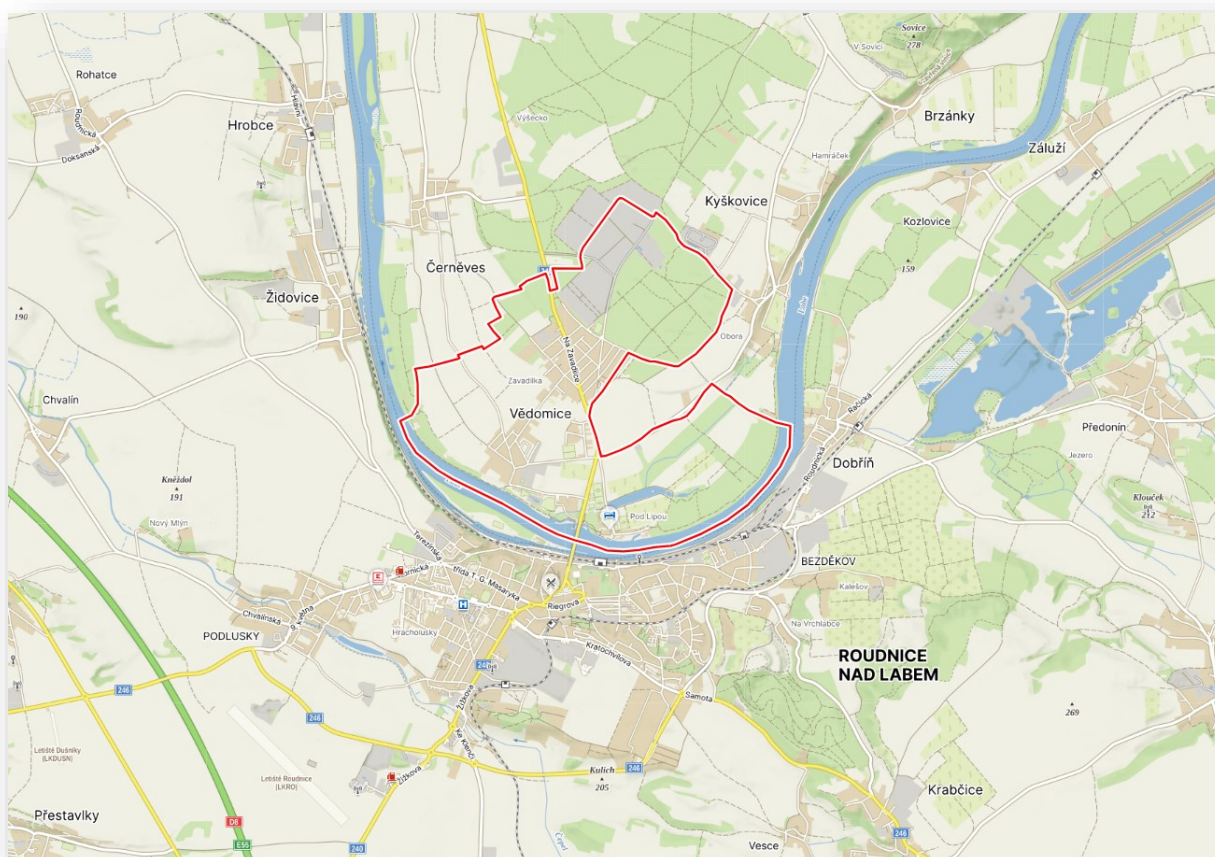
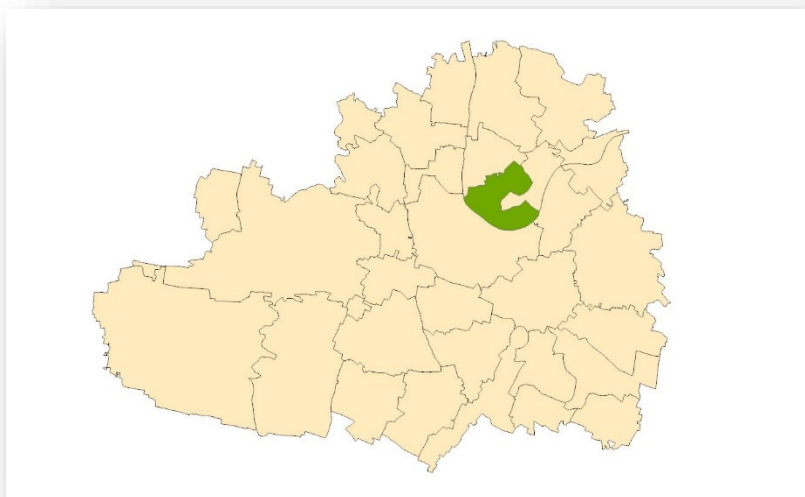


Obec s rozšířenou působností
ROUDNICE NAD LABEM



Obsah

SEZNAM ZKRATEK	4
PODKLADY PRO ROZBOR UDRŽITELNÉHO ROZVOJE ÚZEMÍ	5
1. ŠIRŠÍ ÚZEMNÍ VZTAHY	5
SPRÁVNÍ CELKY	5
ZÁKLADNÍ ÚDAJE O OBCI	5
2. PROSTOROVÉ A FUNKČNÍ USPOŘÁDÁNÍ ÚZEMÍ	6
STAV ÚZEMNĚ PLÁNOVACÍ DOKUMENTACE A PODKLADŮ	6
PROSTOROVÉ A FUNKČNÍ USPOŘÁDÁNÍ - JEVY	6
3. STRUKTURA OSÍDLENÍ	8
STRUKTURA OSÍDLENÍ – JEVY	8
HUSTOTA ZALIDNĚNÍ	9
Intenzita výstavby	9
4. SOCIODEMOGRAFICKÉ PODMÍNKY BYDLENÍ	11
SOCIODEMOGRAFICKÉ PODMÍNKY BYDLENÍ – JEVY	11
VÝVOJ POČTU OBYVATEL	11
5. PŘÍRODA A KRAJINA	23
PŘÍRODA A KRAJINA - JEVY	23
6. VODNÍ REŽIM A HORNINOVÉ PROSTŘEDÍ	25
VODNÍ REŽIM - jevy	25
HORNINOVÉ PROSTŘEDÍ - jevy	26
7. KVALITA ŽIVOTNÍHO PROSTŘEDÍ	27
KVALITA ŽIVOTNÍHO PROSTŘEDÍ - JEVY	27
8. ZEMĚDĚLSKÝ PŮDNÍ FOND A POZEMKY URČENÉ K PLNĚNÍ LESA	28
ZEMĚDĚLSKÝ PŮDNÍ FOND A POZEMKY URČENÉ K PLNĚNÍ LESA - JEVY	28
9. OBČANSKÁ VYBAVENOST VČETNĚ DOSTUPNOSTI A VEŘEJNÁ PROSTRANSTVÍ	30
OBČANSKÁ VYBAVENOST - JEVY	30
DOSTUPNOST OBČANSKÉHO VYBAVENÍ	30
DOSTUPNOST DOPRAVNÍ INFRASTRUKTURY	31
10. DOPRAVNÍ A TECHNICKÁ INFRASTRUKTURA VČETNĚ JEJÍ DOSTUPNOSTI	32
DOPRAVNÍ INFRASTRUKTURA - jevy	32
TECHNICKÁ INFRASTRUKTURA - jevy	32
11. EKONOMICKÉ A HOSPODÁŘSKÉ PODMÍNKY	35
EKONOMICKÉ A HOSPODÁŘSKÉ PODMÍNKY – jevy	35
12. REKREACE A CESTOVNÍ RUCH	38

REKREACE A CESTOVNÍ RUCH – JEVY.....	38
NEMOVITÉ KULTURNÍ PAMÁTKY	38
VÝZNAMNÉ OBJEKTY A MÍSTA, TURISTICKÉ ZAJÍMAVOSTI	39
13. BEZPEČNOST A OCHRANA OBYVATEL	40
BEZPEČNOST A OCHRANA OBYVATEL – jevy.....	40
ROZBOR UDRŽITELNÉHO ROZVOJE ÚZEMÍ	41
ZJIŠTĚNÍ A VYHODNOCENÍ POZITIV A NEGATIV V ÚZEMÍ	41
1. ŠIRŠÍ ÚZEMNÍ VZTAHY.....	41
2. PROSTOROVÉ A FUNKČNÍ USPOŘÁDÁNÍ ÚZEMÍ.....	41
3. STRUKTURA OSÍDLENÍ	41
4. SOCIODEMOGRAFICKÉ PODMÍNKY A BYDLENÍ	41
5. PŘÍRODA A KRAJINA	41
6. VODNÍ REŽIM A HORNINOVÉ PROSTŘEDÍ	42
7. KVALITA ŽIVOTNÍHO PROSTŘEDÍ.....	42
8. ZEMĚDĚLSKÝ PŮDNÍ FOND	42
9. OBČANSKÁ VYBAVENOST VČETNĚ JEJÍ DOSTUPNOSTI A VEŘEJNÁ POROSTRANSTVÍ	42
10. DOPRAVNÍ A TECHNICKÁ INFRASTRUKTURA VČETNĚ JEJICH DOSTUPNOSTI.....	42
11. EKONOMICKÉ A HOSPODÁŘSKÉ PODMÍNKY	43
12. REKREACE A CESTOVNÍ RUCH.....	43
13. BEZPEČNOST A OCHRANA OBYVATEL	43
HODNOCENÍ VYVÁŽENOSTI VZTAHU ÚZEMNÍCH PODMÍNEK	43
PROBLÉMY	44
ZÁVADY (URBANISTICKÉ, HYGIENICKÉ, DOPRAVNÍ).....	44
VZÁJEMNÉ STŘETY ZÁMĚRŮ.....	45
STŘETY ZÁMĚRŮ S LIMITY VYUŽITÍ ÚZEMÍ	45
STŘETY ZÁMĚRŮ S HODNOTAMI V ÚZEMÍ.....	45
NEGATIVA V ÚZEMÍ.....	45
POTENCIÁLY ROZVOJE ÚZEMÍ.....	46
NEVYVÁŽENÝ VZTAH PODMÍNEK PRO PŘÍZNIVÉ ŽIVOTNÍ PROSTŘEDÍ, PRO HOSPODÁŘSKÝ ROZVOJ A PRO SOUDRŽNOST SPOLEČENSTVÍ OBYVATEL.....	46
PROBLÉMY VYPLÝVAJÍCÍ Z ÚZEMNÍ STUDIE KRAJINY ORP ROUDNICE N.L.	46

SEZNAM ZKRATEK

AOPK ČR	Agentura ochrany přírody a krajiny ČR
BRKO	Biologicky rozložitelný komunální odpad
CZT	Centrální zásobování teplem
ČHMÚ	Český hydrometeorologický ústav
ČOV	Čistírna odpadních vod
CR	Cestovní ruch
ČR	Česká republika
ČSÚ	Český statistický úřad
ČÚZK	Český úřad zeměměřický a katastrální
DP	Dobývací prostor
EU	Evropská unie
EVL	Evropsky významná lokalita
HDP	Hrubý domácí produkt
CHLU	Chráněné ložiskové území
CHOPAV	Chráněná oblast přirozené akumulace vod
KES	Koeficient ekologické stability
LPIS	Systém identifikace pozemků - registr půdy (Land Parcel Identification System)
LV	Imisní limit (přip. zkratka IL)
MMR	Ministerstvo pro místní rozvoj
MŽP	Ministerstvo životního prostředí
NATURA	Soustava chráněných území a stanovišť evropského významu
NPR	Národní přírodní rezervace
NPP	Národní přírodní památka
NRBC	Nadregionální biocentrum
ORP	Obec s rozšířenou působností
PO	Ptačí oblast
PUPFL	Pozemky určené k plnění funkce lesa
PUR	Politika územního rozvoje
RURU	Rozbor udržitelného rozvoje území
ŘSD ČR	Ředitelství silnic a dálnic České republiky
SLBD	Sčítání lidu, domů a bytů
SO ORP	Správní obvod obce s rozšířenou působností
TV	Cílový imisní limit (přip. zkratka CIL)
UAP	Územně analytické podklady
UK	Ústecký kraj
UP	Územní plán
UPD	Územně plánovací dokumentace
UPP	Územně plánovací podklady
USES	Územní systém ekologické stability
ZPF	Zemědělský půdní fond
ZUR	Zásady územního rozvoje

PODKLADY PRO ROZBOR UDRŽITELNÉHO ROZVOJE ÚZEMÍ

1. ŠIRŠÍ ÚZEMNÍ VZTAHY

SPRÁVNÍ CELKY

Číslo jevu	Jev	Územní celek	Název	Kód ČSÚ	Kód RÚIAN
A118a	Vymezení správních územních celků	Kraj	Ústecký	3069	60
		Okres	Litoměřice	40479	3506
		Obec s rozšířenou působností	Roudnice nad Labem	4211	841
		Pověřený obecní úřad	Roudnice nad Labem	42111	1813
		Obec	Vědomice	565831	565831
		Části obce	Vědomice	177512	177512
		Katastrální území	Vědomice	777510	777510
		Základní sídelní jednotky	Vědomice Zavadilka	177512 177521	177512 177521

ZÁKLADNÍ ÚDAJE O OBCI

Základní údaje o obci	
Typ obce	Obec
Rozloha obce	547 ha
Počet obyvatel	933 (k 1.1.2024)
Zeměpisné souřadnice	50.4338861N, 14.2538978E
Nadmořská výška	155 m n.m.
První písemná zmínka o obci	1555

Vědomice jsou obec pravém břehu řeky Labe naproti městu Roudnice nad Labem v okrese Litoměřice v Ústeckém kraji. Žije v ní 933 obyvatel. Tvoří ji dvě základní sídelní jednotky – Vědomice a Zavadilka. Katastr obce leží v oblasti známé pod historicko-geografickým pojmem Zálabí. Vědomice zaujímaly důležitou polohu na pravobřežním počátku pokračování zemské cesty zvané lužická, která překračovala Labe v místě brodu v Roudnici nad Labem. Později byl brod nahrazen mostem. První písemná zmínka o obci pochází z roku 1555 v Deskách zemských. Zápis připomíná starší zmínku o Vědomicích z roku 1505, kdy se po smrti Půty Švihovského z Rýzmburka ujali panství Roudnice jeho synové. Spolek pro obnovu venkova, Ministerstvo pro místní rozvoj ČR a svaz měst a obcí ČR udělil obci Vědomice první místo v soutěži Vesnice roku 1999 v regionu severní Čechy – Chomutov.

Zdroj: Wikipedia

2. PROSTOROVÉ A FUNKČNÍ USPOŘÁDÁNÍ ÚZEMÍ

STAV ÚZEMNĚ PLÁNOVACÍ DOKUMENTACE A PODKLADŮ

ÚZEMNĚ PLÁNOVACÍ DOKUMENTACE			
Název	Právní předpis	Účinnost od	Platnost
Územní plán Vědomice	Zákon č. 183/2006 Sb.	01.11.2014	ANO
Změna č.1 ÚP Vědomice	Zákon č. 183/2006 Sb.	10.08.2024	ANO
Regulační plán Vědomice (z podnětu)	Zákon č. 183/2006 Sb.	08.10.2008	ANO
Změna č.1 RP Vědomice	Zákon č. 183/2006 Sb., Zákon č.283/2021 Sb.	Pořizuje se	

Pořizovatelem je Městský úřad Roudnice nad Labem.

ÚZEMNĚ PLÁNOVACÍ PODKLADY – ÚZEMNÍ STUDIE			
Název	Právní předpis	Schválení využití	Ověření platnosti
Územní studie Vědomice - plocha Z6	Zákon č. 183/2006 Sb.	13.07.2015	
Územní studie Vědomice - plocha P18	Zákon č. 183/2006 Sb.	25.05.2018	
Územní studie Vědomice Zavadilka	Zákon č. 183/2006 Sb.	15.12.2021	
Územní studie krajiny pro správní obvod ORP Roudnice nad Labem	Zákon č. 183/2006 Sb.	19.12.2018	
Územní studie veřejné dopravní infrastruktury ve vazbě na TEN-T na území ORP Roudnice nad Labem	Zákon č. 183/2006 Sb.	30.06.2018	

PROSTOROVÉ A FUNKČNÍ USPOŘÁDÁNÍ- JEVY

Číslo jevu	Jev	Výskyt v území	Graficky zpracováno	Poznámka
A001A	Plochy s rozdílným způsobem využití	ANO	ANO	
A001b	Zastavitelné plochy, plochy přestavby a plochy změn v krajině	ANO	ANO	
A119	Další dostupné informace o území	ANO	ANO	Plocha územní rezervy: - koridor dopravní infrastruktury - drobná a řemeslná výroba, služby (podmíněno změnou ÚP) Plochy podmíněné platným regulačním plánem: - plocha Z7 (plochy bydlení v rodinných domech, plochy smíšené obytné venkovské, plochy výroby

				<p>a skladování – drobná a řemeslná výroba, služby)</p> <ul style="list-style-type: none"> - veřejně prospěšné stavby (veřejná prostranství, koridory technického vybavení) - pozemky určené k asanaci <p>Plochy vyžadující prověření územní studií:</p> <ul style="list-style-type: none"> - plochy bydlení v rodinných domech (plocha Z6, P14, P16) - plochy smíšené obytné venkovské (P18) <p>Veřejně prospěšné stavby s možností vyvlastnění:</p> <ul style="list-style-type: none"> - koridory dopravních staveb - plochy veřejných prostranství - technická infrastruktura <p>Veřejně prospěšná opatření s možností vyvlastnění:</p> <ul style="list-style-type: none"> - lokální biocentrum vymezené - lokální biokoridory vymezené <p>ZUR</p> <ul style="list-style-type: none"> - rozvojová osa republikového významu - krajiny
B027a	Podíl jednotlivých druhů pozemků z celkové výměry územního celku	-	-	- viz KAPITOLA č. Chyba! Nenašel jsem zdroj odkazů.

3. STRUKTURA OSÍDLENÍ

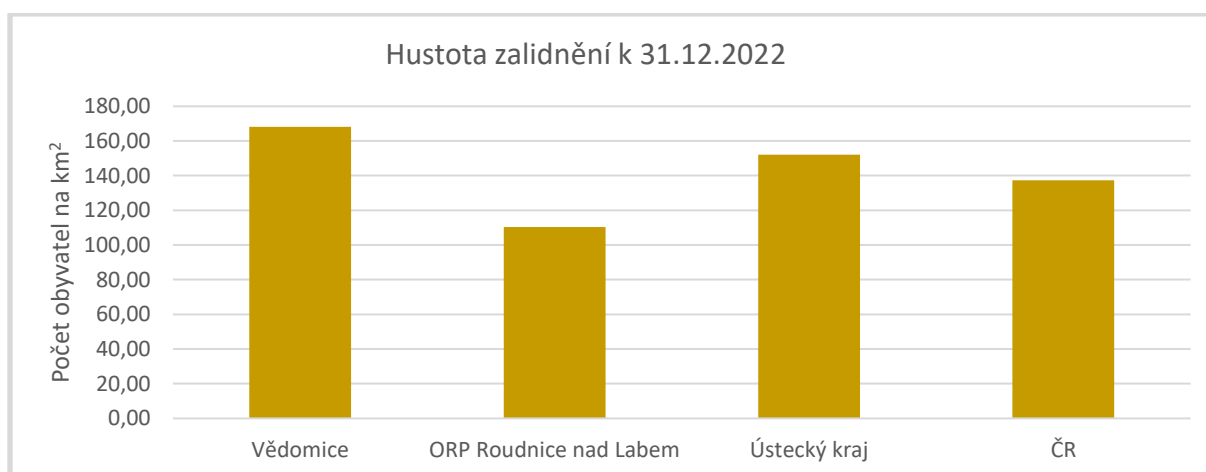
STRUKTURA OSÍDLENÍ – JEVY

Číslo jevu	Jev	Výskyt v území	Graficky zpracováno	Poznámka
A001	Zastavěné území	ANO	ANO	
A005a	Památková rezervace a památkové zóny a jejich ochranná pásma	NE	-	
A008a	Nemovitě národní kulturní památky a nemovitě kulturní památky a jejich ochranná pásma	ANO	ANO	- nemovitě kulturní památky viz KAPITOLA č.12
A010	Statky zapsané na Seznamu světového dědictví a jejich nárazníkové zóny	NE	-	
A011	Urbanistické a krajinné hodnoty	ANO	ANO	<p>- viz KAPITOLA č.12</p> <p>- Územní studie krajiny pro správní obvod ORP Roudnice nad Labem:</p> <ul style="list-style-type: none"> - veduta sídla (Staré a Nové Vědomice) - úsek vnímání estetické hodnoty (území k mostu k Roudnici nad Labem, severně od zástavby Starých Vědomic) - návrh na doplnění zeleně po okrajích nevhodně stávající zástavby (zemědělský areál JV od zástavby Starých Vědomic) - rizikový průnik sídla do krajiny - nevhodně vymezené plochy v ÚP obcí - návrh na vyjmutí vymezené plochy z ÚP (území mezi zástavbou Starých a Nových Vědomic) - nevhodná zástavba v krajině – stávající – rizikové rozhraní stávajícího sídla s krajinou (SV okraj k.ú. – Lesní společnost Litoměřice, a.s.) <p>-</p>
A011a	Struktura a výška zástavby	-	-	

A013a	Architektonicky nebo urbanisticky cenné stavby nebo soubory staveb, historicky významné stavby, místa nebo soubory staveb	ANO	ANO	- viz KAPITOLA č.12
A016	Území s archeologickými nálezy	ANO	ANO	Vědomice - intravilán a pole V od vsi - pole v poloze U staré chmelnice
B006	Sídelní struktura	-	-	viz tabulka a graf HUSTOTA ZALIDNĚNÍ
B011	Výstavba domů a bytů	-	-	viz tabulka a graf INTENZITA VÝSTAVBY

HUSTOTA ZALIDNĚNÍ

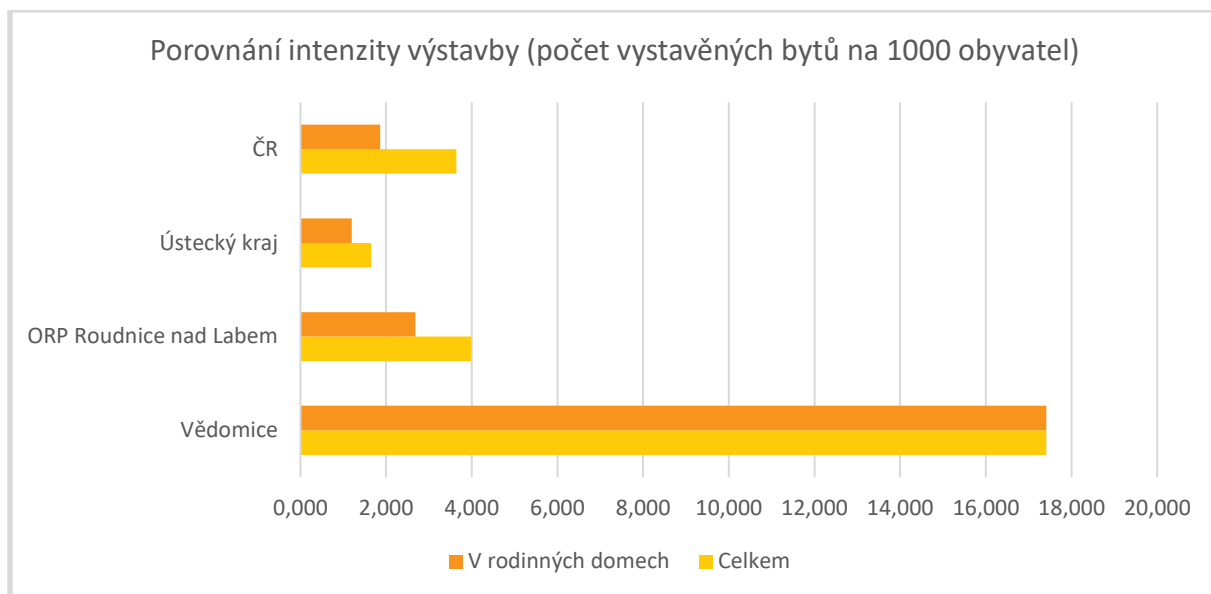
Hustota zalidnění k 31.12.2022				
	Vědomice	ORP Roudnice nad Labem	Ústecký kraj	Česká republika
Počet obyvatel na km ²	168,06	110,42	152,16	137,28



INTENZITA VÝSTAVBY

Intenzita výstavby – dokončené byty (1.1.-31.12.2022)				
Počet vystavěných bytů				
Dokončené byty	Vědomice	ORP Roudnice nad Labem	Ústecký kraj	Česká republika
Celkem	16	132	1 342	39 398
V rodinných domech	16	89	973	20 151

Intenzita výstavby – dokončené byty (1.1.-31.12.2022)				
Intenzita výstavby (počet vystavěných bytů na 1000 obyvatel)				
Dokončené byty	Vědomice	ORP Roudnice nad Labem	Ústecký kraj	Česká republika
Celkem	17,410	3,982	1,652	3,639
V rodinných domech	17,410	2,685	1,198	1,861



Zdroj: ČSÚ

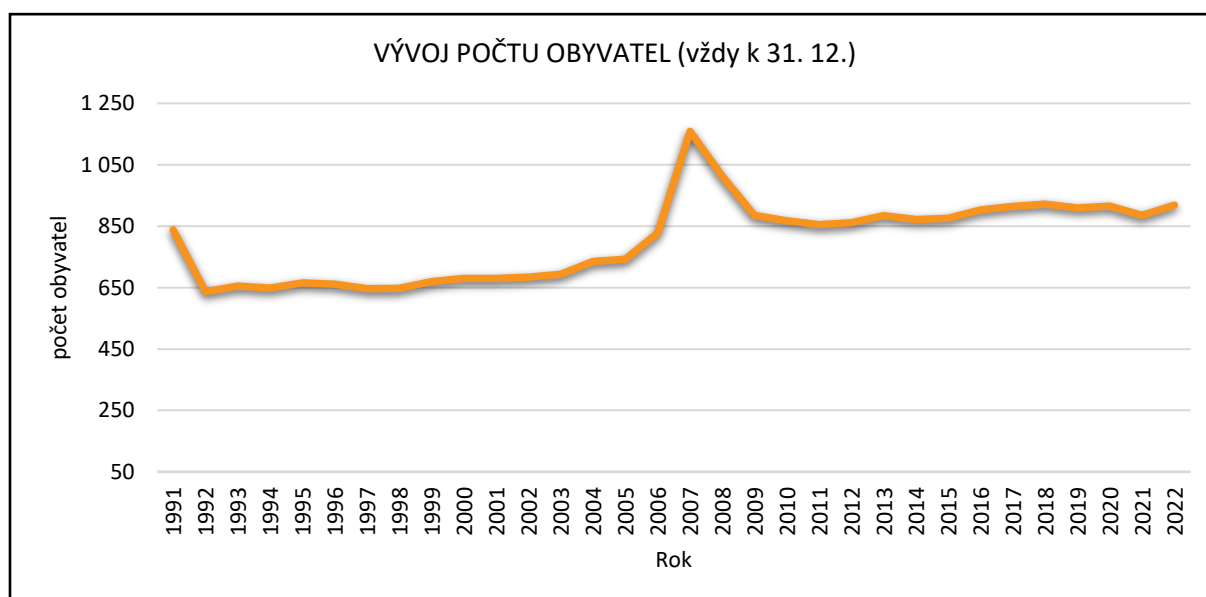
4. SOCIODEMOGRAFICKÉ PODMÍNKY BYDLENÍ

SOCIODEMOGRAFICKÉ PODMÍNKY BYDLENÍ – JEVY

Číslo jevu	Jev	Poznámka
B001	Vývoj počtu obyvatel	viz tabulka, graf
B002a	Věkové složení obyvatelstva	viz tabulka, graf
B004a	Vzdělanostní složení obyvatelstva	viz tabulka, graf
B009a	Vyjíždka a dojíždka do zaměstnání a škol	viz tabulka, graf
B012a	Obydlenost bytového fondu	viz tabulka, graf
B013	Stáří a struktura bytového a domovního fondu	viz tabulka, graf

VÝVOJ POČTU OBYVATEL

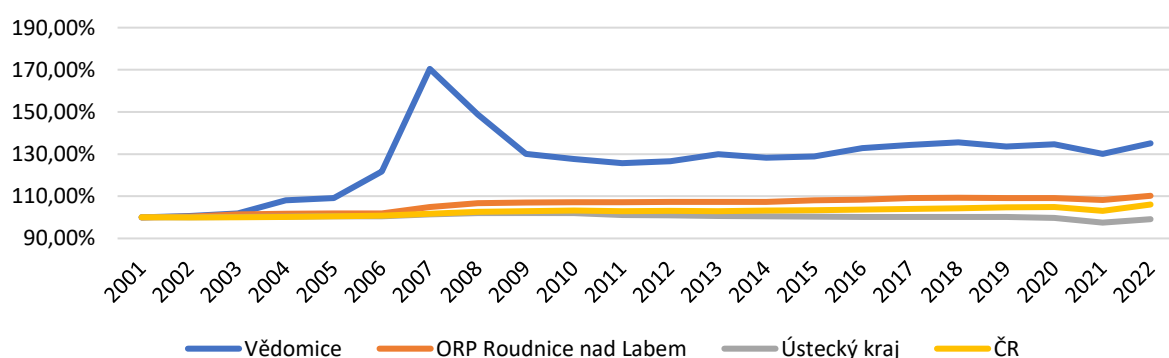
VÝVOJ POČTU OBYVATEL (vždy k 31.12.)											
Rok	1991	1992	1993	1994	1995	1996	1997	1998	1999	2000	2001
Počet obyvatel	838	637	655	649	665	661	647	648	670	680	680
Rok	2002	2003	2004	2005	2006	2007	2008	2009	2010	2011	2012
Počet obyvatel	684	693	735	742	828	1 159	1 012	885	868	855	861
Rok	2013	2014	2015	2016	2017	2018	2019	2020	2021	2022	
Počet obyvatel	884	872	876	903	914	922	909	916	885	919	



POROVNÁNÍ VÝVOJE POČTU OBYVATEL (vždy k 31.12.)

Rok	Vědomice	ORP Roudnice nad Labem	Ústecký kraj	Česká republika
2001	680	30 076	819 450	10 206 436
2002	684	30 182	819 712	10 203 269
2003	693	30 478	820 868	10 211 455
2004	735	30 583	822 133	10 220 577
2005	742	30 644	823 173	10 251 079
2006	828	30 631	823 265	10 287 189
2007	1 159	31 554	831 180	10 381 130
2008	1 012	32 109	835 891	10 467 542
2009	885	32 172	836 198	10 506 813
2010	868	32 245	836 045	10 532 770
2011	855	32 245	828 026	10 505 445
2012	861	32 275	826 764	10 516 125
2013	884	32 300	825 120	10 512 419
2014	872	32 275	823 972	10 538 275
2015	876	32 529	822 826	10 553 843
2016	903	32 607	821 377	10 578 820
2017	914	32 811	821 080	10 610 055
2018	922	32 877	820 789	10 649 800
2019	909	32 808	820 965	10 693 939
2020	916	32 806	817 004	10 701 777
2021	885	32 559	798 898	10 516 707
2022	919	33 151	812 337	10 827 529

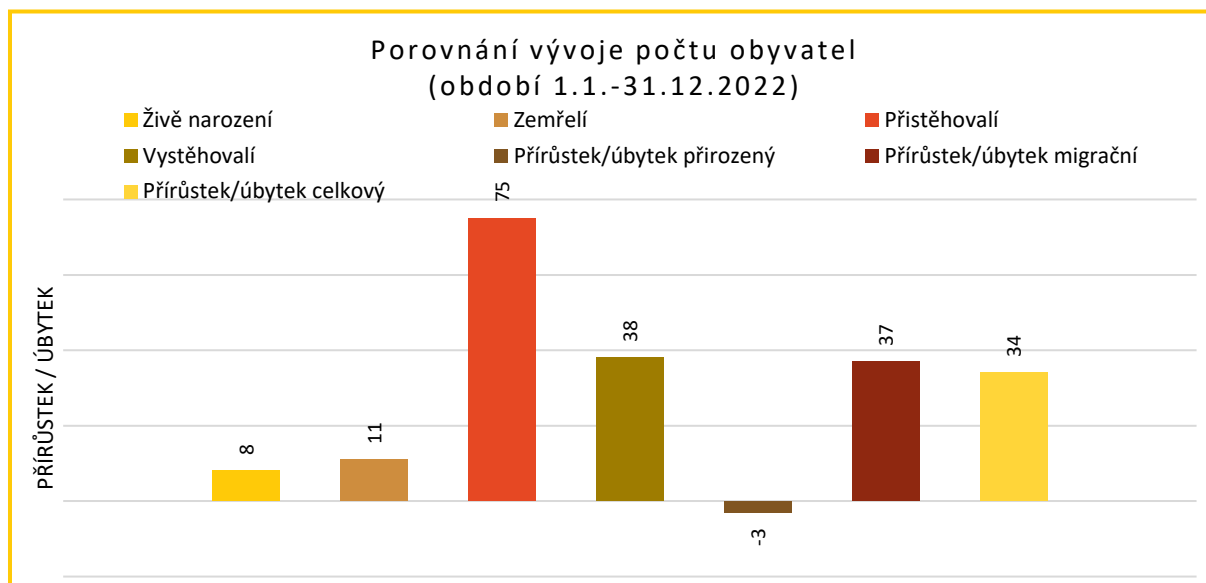
POROVNÁNÍ VÝVOJE POČTU OBYVATEL v % (vždy k 31.12.)



POROVNÁNÍ VÝVOJE POČTU OBYVATEL (vždy k 31.12.)

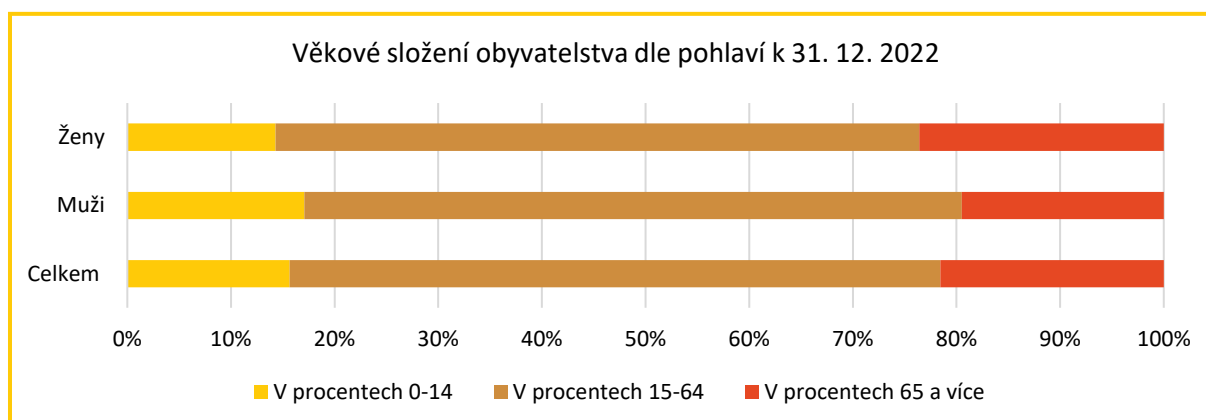
Ukazatel		ORP Roudnice nad Labem	Ústecký kraj	Česká republika
Živě narození	8	282	7 257	101299
Zemřelí	11	354	9 879	120219

Přistěhovalí	75	1 198	22 948	349548
Vystěhovalí	38	534	6 887	19806
Přírůstek/úbytek přirozený	-3	-72	-2 622	-18920
Přírůstek/úbytek migrační	37	664	16 061	329742
Přírůstek/úbytek celkový	34	592	13 439	310822



VĚKOVÉ SLOŽENÍ OBYVATELSTVA DLE POHLAVÍ (k 31.12.2022)

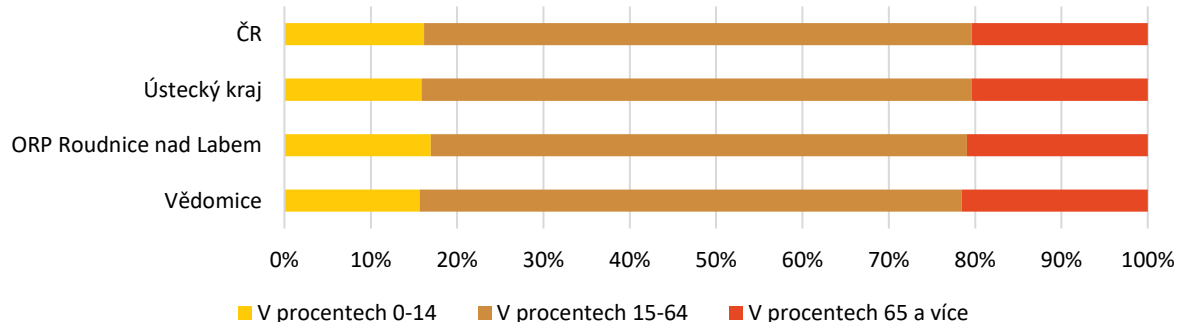
Věková skupina	Počet			V procentech			Průměrný věk
	0-14	15-64	65 a více	0-14	15-64	65 a více	
Celkem	144	577	198	15,67%	62,79%	21,55%	42,5
Muži	78	290	89	17,07%	63,46%	19,47%	41,1
Ženy	66	287	109	14,29%	62,12%	23,59%	43,9



POROVNÁNÍ VĚKOVÉHO SLOŽENÍ OBYVATELSTVA (k 31.12.2022)

Věková skupina	Počet			V procentech			Průměrný věk
	0-14	15-64	65 a více	0-14	15-64	65 a více	
Vědomice	144	577	198	15,67%	62,79%	21,55%	42,5
ORP Roudnice nad Labem	5 624	20 578	6 949	16,96%	62,07%	20,96%	42,5
Ústecký kraj	129 113	517 354	165 870	15,89%	63,69%	20,42%	42,6
ČR	1750808	6868872	2207849	16,17%	63,44%	20,39%	42,6

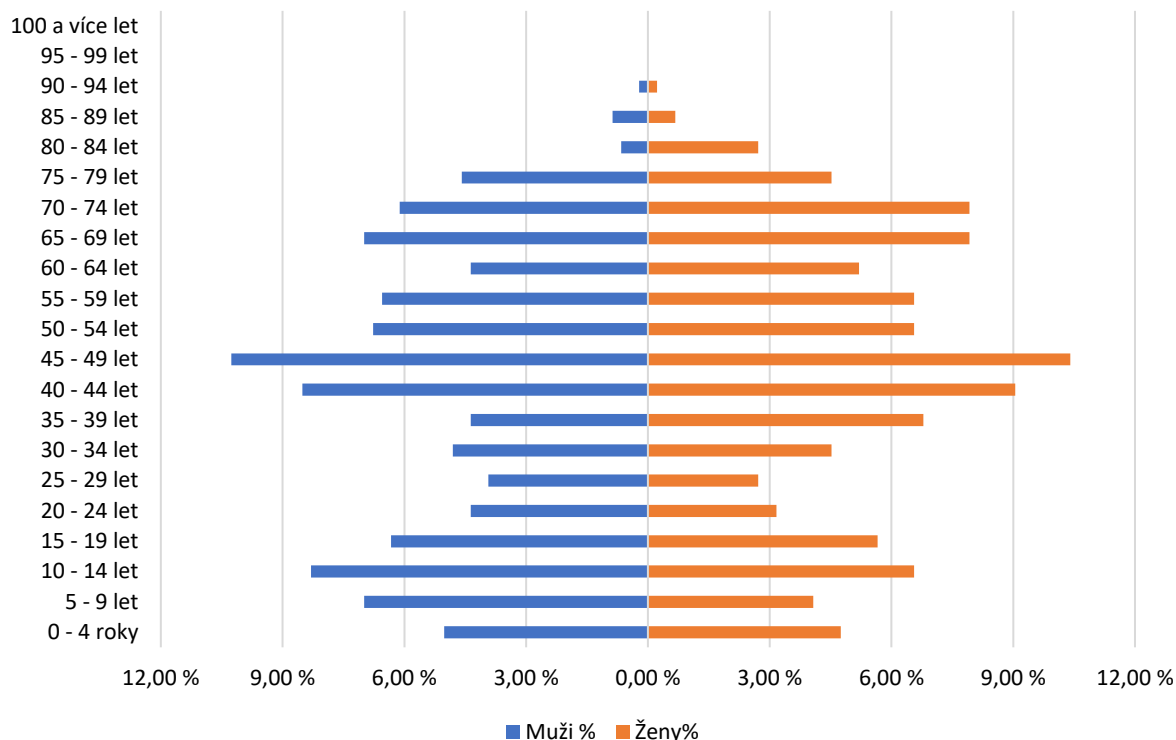
Porovnání věkového složení obyvatelstva k 31. 12. 2022



POROVNÁNÍ VĚKOVÉHO SLOŽENÍ OBYVATELSTVA dle SLBD 2021

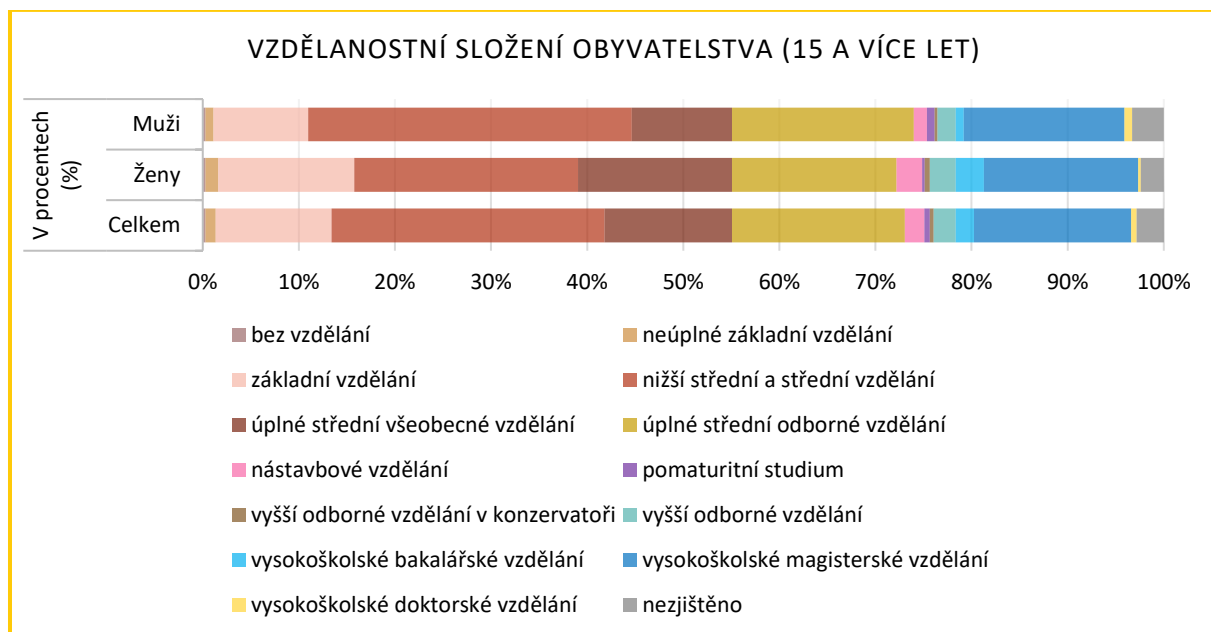
Věková skupina	Celkem	Muži	Ženy	Celkem (%)	Muži (%)	Ženy (%)
0 - 4 roky	44	23	21	4,89%	5,02%	4,75%
5 - 9 let	50	32	18	5,56%	6,99%	4,07%
10 - 14 let	67	38	29	7,44%	8,30%	6,56%
15 - 19 let	54	29	25	6,00%	6,33%	5,66%
20 - 24 let	34	20	14	3,78%	4,37%	3,17%
25 - 29 let	30	18	12	3,33%	3,93%	2,71%
30 - 34 let	42	22	20	4,67%	4,80%	4,52%
35 - 39 let	50	20	30	5,56%	4,37%	6,79%
40 - 44 let	79	39	40	8,78%	8,52%	9,05%
45 - 49 let	93	47	46	10,33%	10,26%	10,41%
50 - 54 let	60	31	29	6,67%	6,77%	6,56%
55 - 59 let	59	30	29	6,56%	6,55%	6,56%
60 - 64 let	43	20	23	4,78%	4,37%	5,20%
65 - 69 let	67	32	35	7,44%	6,99%	7,92%
70 - 74 let	63	28	35	7,00%	6,11%	7,92%
75 - 79 let	41	21	20	4,56%	4,59%	4,52%
80 - 84 let	15	3	12	1,67%	0,66%	2,71%
85 - 89 let	7	4	3	0,78%	0,87%	0,68%
90 - 94 let	2	1	1	0,22%	0,22%	0,23%
95 - 99 let	0	0	0	0,00%	0,00%	0,00%
100 a více let	0	0	0	0,00%	0,00%	0,00%
Celkem	900	458	442	100,00%	100,00%	100

Věková pyramida obce dle SLBD 2021



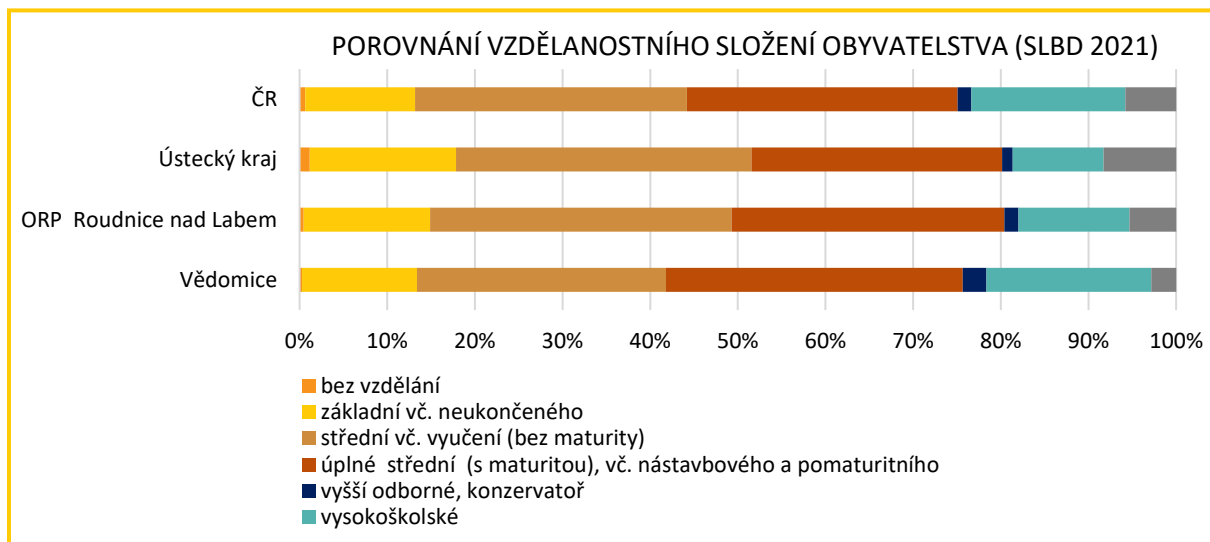
VZDĚLANOSTNÍ SLOŽENÍ OBYVATELSTVA (SLBD 2021)

Vzdělání	Počet			V procentech		
	Celkem	Ženy	Muži	Celkem	Ženy	Muži
bez vzdělání	2	1	1	0,27%	0,27%	0,27%
neúplné základní vzdělání	8	5	3	1,08%	1,34%	0,82%
základní vzdělání	89	53	36	12,04%	14,17%	9,86%
nižší střední a střední vzdělání	210	87	123	28,42%	23,26%	33,70%
úplné střední všeobecné vzdělání	98	60	38	13,26%	16,04%	10,41%
úplné střední odborné vzdělání	133	64	69	18,00%	17,11%	18,90%
nástavbové vzdělání	15	10	5	2,03%	2,67%	1,37%
pomaturitní studium	4	1	3	0,54%	0,27%	0,82%
vyšší odborné vzdělání v konzervatoři	3	2	1	0,41%	0,53%	0,27%
vyšší odborné vzdělání	17	10	7	2,30%	2,67%	1,92%
vysokoškolské bakalářské vzdělání	14	11	3	1,89%	2,94%	0,82%
vysokoškolské magisterské vzdělání	121	60	61	16,37%	16,04%	16,71%
vysokoškolské doktorské vzdělání	4	1	3	0,54%	0,27%	0,82%
nezjištěno	21	9	12	2,84%	2,41%	3,29%
Celkem (15 a více let)	739	374	365	100,00%	100,00%	100,00%



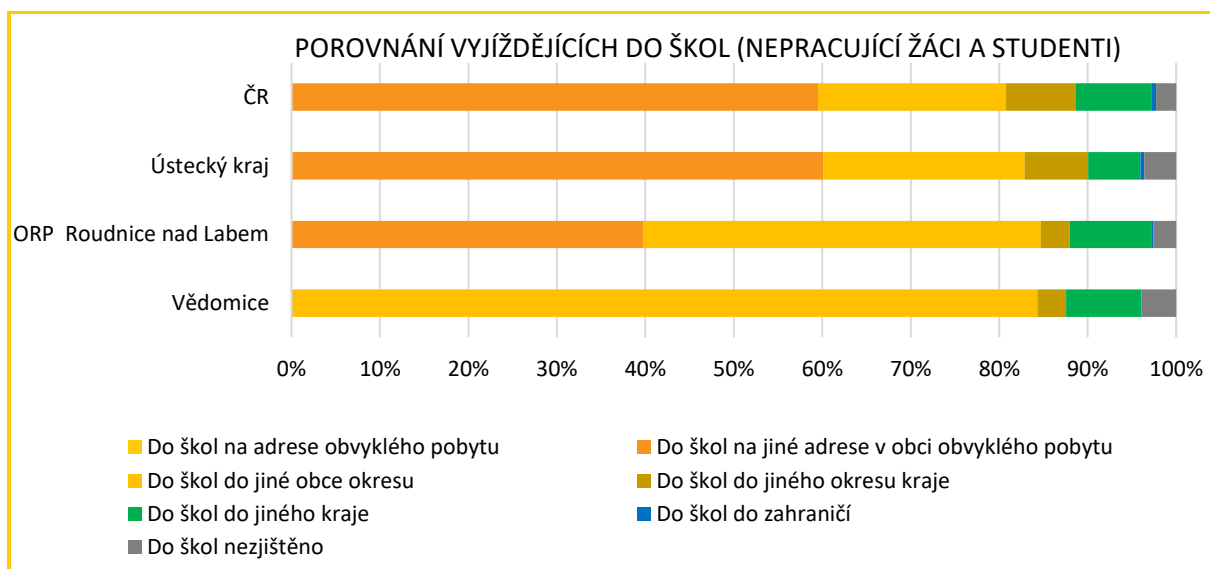
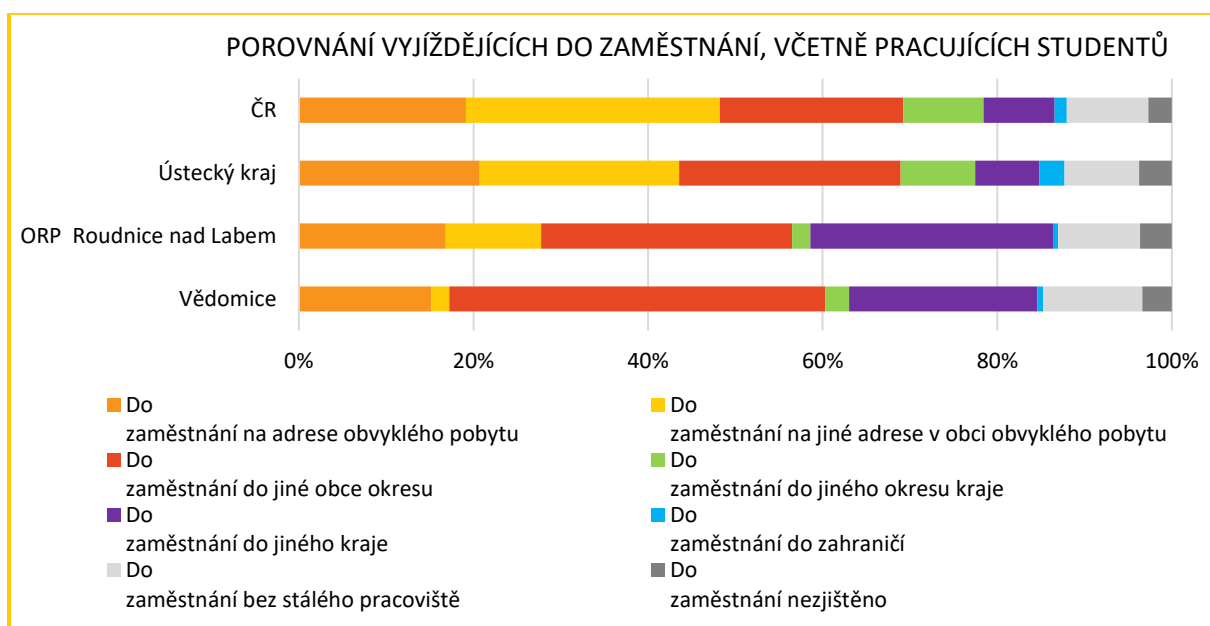
POROVNÁNÍ VZDĚLANOSTNÍHO SLOŽENÍ OBYVATELSTVA (SLBD 2021)				
Vzdělání (počet)	Vědomice	ORP Roudnice nad Labem	Ústecký kraj	ČR
bez vzdělání	2	131	7 794	56 100
základní vč. neukončeného	97	3 895	110 309	1 107 860
střední vč. vyučení (bez maturity)	210	9 292	223 213	2 736 983
úplné střední (s maturitou), vč. nástavbového a pomaturitního	250	8 406	189 331	2 729 091
vyšší odborné, konzervatoř	20	434	8 024	138 588
vysokoškolské	139	3 421	68 782	1 552 407
nezjištěno	21	1 437	54 686	511 378
Celkem	739	27 016	662 139	8 832 407
Vzdělání (v procentech)	Vědomice	ORP Roudnice nad Labem	Ústecký kraj	ČR
bez vzdělání	0,27%	0,48%	1,18%	0,64%
základní vč. neukončeného	13,13%	14,42%	16,66%	12,54%
střední vč. vyučení (bez maturity)	28,42%	34,39%	33,71%	30,99%
úplné střední (s maturitou), vč. nástavbového a pomaturitního	33,83%	31,11%	28,59%	30,90%
vyšší odborné, konzervatoř	2,71%	1,61%	1,21%	1,57%

vysokoškolské	18,81%	12,66%	10,39%	17,58%
nezjištěno	2,84%	5,32%	8,26%	5,79%
Celkem	100,00%	100,00%	100,00%	100,00%



POROVNÁNÍ VYJÍŽDĚJÍCÍCH DO ZAMĚŠTNÁNÍ A ŠKOL (SLDB 2021)					
Vyjíždějící (počet)		Vědomice	ORP Roudnice nad Labem	Ústecký kraj	ČR
Do zaměstnání	na adrese obv. pobytu	67	2 668	76 638	1 011 538
	na jiné adrese v obci	9	1 736	84 536	1 539 021
	do jiné obce okresu	190	4 559	93 894	1 110 573
	do jiného okresu kraje	12	329	31 584	486 879
	do jiného kraje	95	4 410	27 145	431 973
	do zahraničí	3	91	10 610	74 198
	bez stálého pracoviště	50	1 491	31 717	493 756
	nezjištěno	15	575	13 826	142 133
Do škol	na adrese obv. pobytu	0	0	108	1 018
	na jiné adrese v obci	0	1 884	66 796	871 068
	do jiné obce okresu	129	2 132	25 323	311 508
	do jiného okresu kraje	5	154	8 048	114 863
	do jiného kraje	13	441	6 540	125 621
	do zahraničí	0	9	482	7 839
	nezjištěno	6	121	4 022	33 403
Vyjíždějící (v procentech)		Vědomice	ORP Roudnice nad Labem	Ústecký kraj	ČR
Do zaměstnání	na adrese obv. pobytu	15,19%	16,82%	20,72%	19,12%
	na jiné adrese v obci	2,04%	10,95%	22,85%	29,09%
	do jiné obce okresu	43,08%	28,75%	25,38%	20,99%

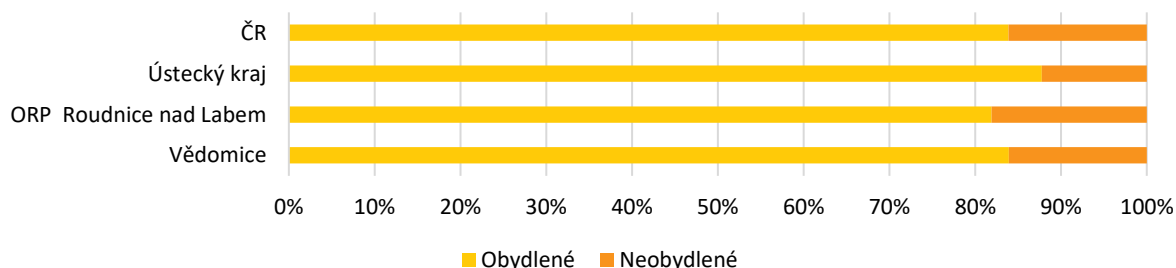
	do jiného okresu kraje	2,72%	2,07%	8,54%	9,20%
	do jiného kraje	21,54%	27,81%	7,34%	8,17%
	do zahraničí	0,68%	0,57%	2,87%	1,40%
	bez stálého pracoviště	11,34%	9,40%	8,57%	9,33%
	nezjištěno	3,40%	3,63%	3,74%	2,69%
Do škol	na adrese obv. pobytu	0,00%	0,00%	0,10%	0,07%
	na jiné adrese v obci	0,00%	39,74%	60,00%	59,45%
	do jiné obce okresu	84,31%	44,97%	22,75%	21,26%
	do jiného okresu kraje	3,27%	3,25%	7,23%	7,84%
	do jiného kraje	8,50%	9,30%	5,88%	8,57%
	do zahraničí	0,00%	0,19%	0,43%	0,53%
	nezjištěno	3,92%	2,55%	3,61%	2,28%



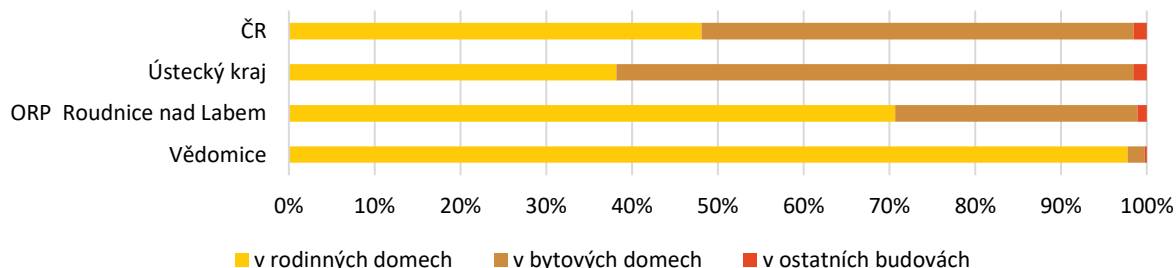
POROVNÁNÍ OBYDLENOSTI BYTOVÉHO FONDU (SLDB 2021)

Název územního celku	Vědomice	ORP Roudnice nad Labem	Ústecký kraj	ČR
Byty celkem – počet	404	16 063	402 467	5 340 033
v rodinných domech	395	11 351	153 614	2 567 846
v bytových domech	8	4 536	242 571	2 690 100
v ostatních budovách	1	176	6 282	82 087
Obydlené	339	13 157	353 285	4 480 139
v rodinných domech	330	8 778	119 410	1 974 855
v bytových domech	8	4 234	228 215	2 431 918
v ostatních budovách	1	145	5 660	73 366
Neobydlené	65	2 906	49 182	859 894
v rodinných domech	65	2 573	34 204	592 991
v bytových domech	0	302	14 356	258 182
v ostatních budovách	0	31	622	8 721
Byty celkem – v procentech	100,00%	100,00%	100,00%	100,00%
v rodinných domech	97,77%	70,67%	38,17%	48,09%
v bytových domech	1,98%	28,24%	60,27%	50,38%
v ostatních budovách	0,25%	1,10%	1,56%	1,54%
Obydlené	100,00%	100,00%	100,00%	100,00%
v rodinných domech	97,35%	66,72%	33,80%	44,08%
v bytových domech	2,36%	32,18%	64,60%	54,28%
v ostatních budovách	0,29%	1,10%	1,60%	1,64%
Neobydlené	100,00%	100,00%	100,00%	100,00%
v rodinných domech	100,00%	88,54%	69,55%	68,96%
v bytových domech	0,00%	10,39%	29,19%	30,02%
v ostatních budovách	0,00%	1,07%	1,26%	1,01%

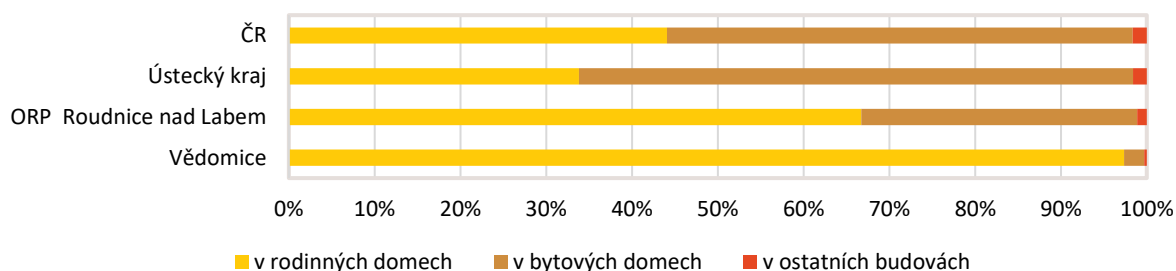
Porovnání obydlivosti bytového fondu



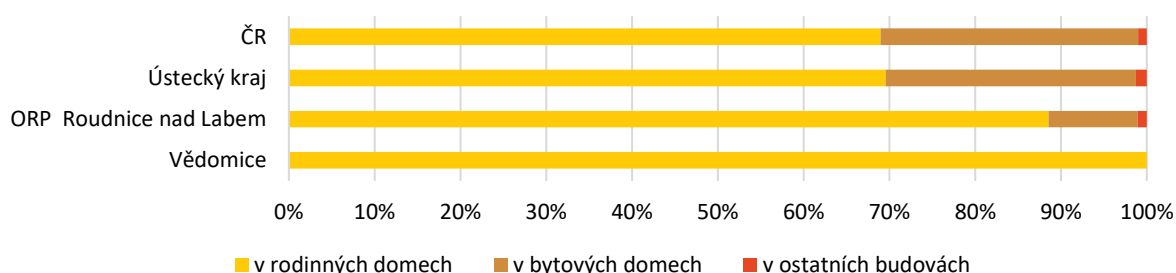
Porovnání obydlivosti bytového fondu podle druhu



Porovnání obydleného bytového fondu podle druhu



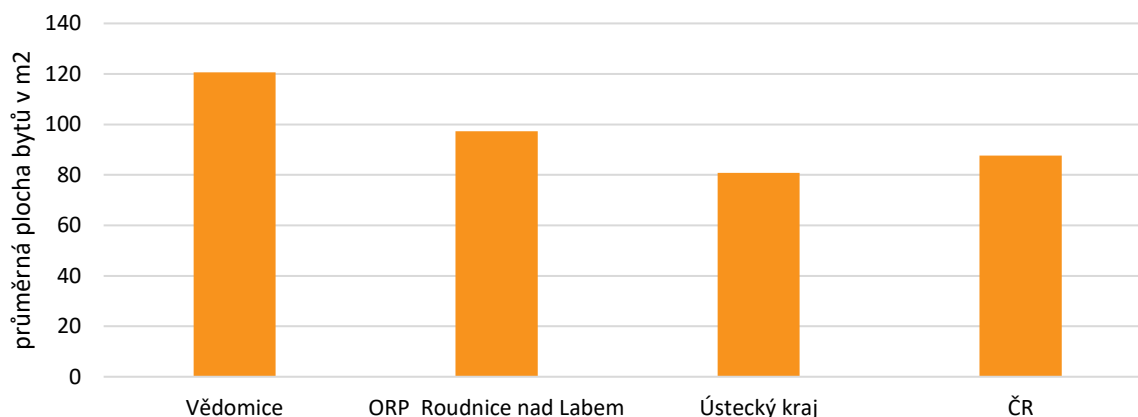
Porovnání neobydleného bytového fondu podle druhu



POROVNÁNÍ PRŮMĚRNÉ PLOCHY BYTŮ (SLDB 2021)

Průměrná plocha bytu v m ²	Vědomice	ORP Roudnice nad Labem	Ústecký kraj	ČR
Celkem	120,6	97,3	80,8	87,6

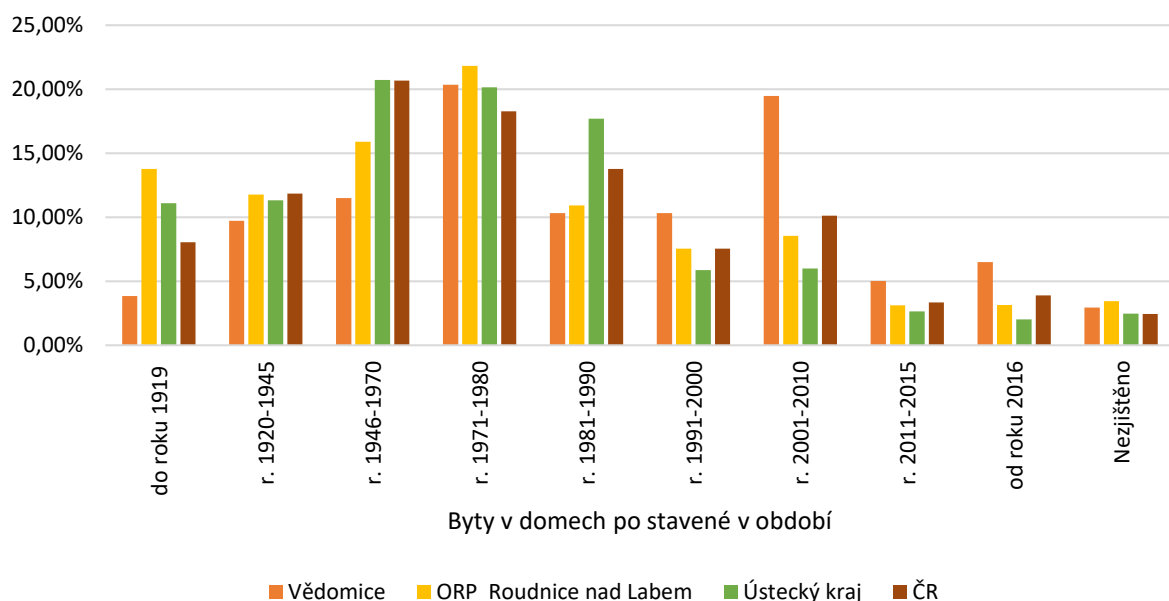
Porovnání celkové průměrné plochy bytů (m²)



POROVNÁNÍ PODÍLU OBYDLENÝCH BYTŮ (SLDB 2021)

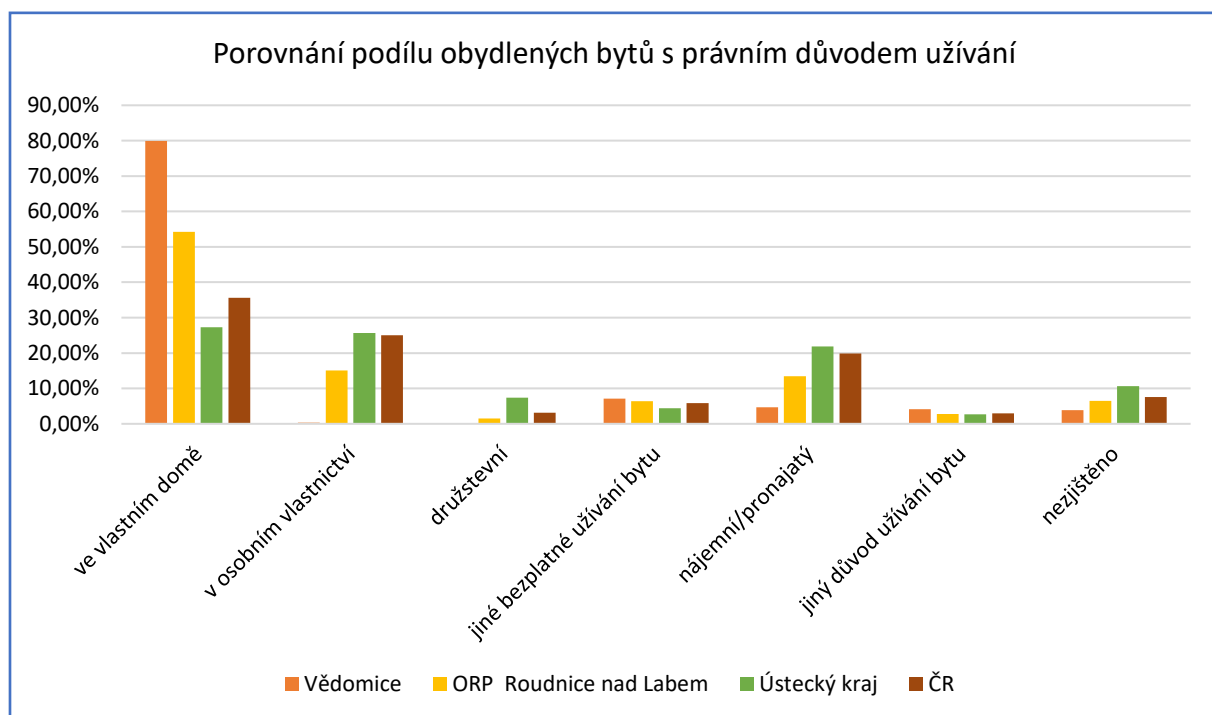
Byty v domech – počet postavené v období	Vědomice	ORP Roudnice nad Labem	Ústecký kraj	ČR
do r. 1919	13	1 811	39 185	361 069
r. 1920-1945	33	1 550	40 003	530 998
r. 1946-1970	39	2 091	73 177	926 599
r. 1971-1980	69	2 870	71 150	818 932
r. 1981-1990	35	1 438	62 535	617 148
r. 1991-2000	35	993	20 771	337 880
r. 2001-2010	66	1 126	21 224	453 489
r. 2011-2015	17	412	9 391	149 759
od roku 2016	22	413	7 122	175 125
nezjištěno	10	453	8 727	109 140
Obydlené byty celkem	339	13 157	353 285	4 480 139
Byty v domech – v % postavené v období	Vědomice	ORP Roudnice nad Labem	Ústecký kraj	ČR
do r. 1919	3,83%	13,76%	11,09%	8,06%
r. 1920-1945	9,73%	11,78%	11,32%	11,85%
r. 1946-1970	11,50%	15,89%	20,71%	20,68%
r. 1971-1980	20,35%	21,81%	20,14%	18,28%
r. 1981-1990	10,32%	10,93%	17,70%	13,78%
r. 1991-2000	10,32%	7,55%	5,88%	7,54%
r. 2001-2010	19,47%	8,56%	6,01%	10,12%
r. 2011-2015	5,01%	3,13%	2,66%	3,34%
od roku 2016	6,49%	3,14%	2,02%	3,91%
nezjištěno	2,95%	3,44%	2,47%	2,44%
Obydlené byty celkem	100,00%	100,00%	100,00%	100,00%

Porovnání podílu obydlých bytů dle roku výstavby



POROVNÁNÍ PODÍLU OBYDLENÝCH BYTŮ S PRÁVNÍM DŮVODEM UŽÍVÁNÍ (SLDB 2021)

Právní důvod užívání počet	Vědomice	ORP Roudnice nad Labem	Ústecký kraj	ČR
Ve vlastním domě	271	7 136	96 529	1 595 698
Byt v osobním vlastnictví	1	1 982	90 612	1 121 375
Byt družstevní	0	202	26 124	140 821
Jiné bezplatné užívání bytu	24	842	15 565	260 225
Nájemní / pronajatý	16	1 774	77 275	890 802
Jiný důvod užívání bytu	14	367	9 571	133 474
Nezjištěno	13	854	37 609	337 744
Obydlené byty celkem	339	13 157	353 285	4 480 139
Právní důvod užívání v %	Vědomice	ORP Roudnice nad Labem	Ústecký kraj	ČR
Ve vlastním domě	79,94%	54,24%	27,32%	35,62%
Byt v osobním vlastnictví	0,29%	15,06%	25,65%	25,03%
Byt družstevní	0,00%	1,54%	7,39%	3,14%
Jiné bezplatné užívání bytu	7,08%	6,40%	4,41%	5,81%
Nájemní / pronajatý	4,72%	13,48%	21,87%	19,88%
Jiný důvod užívání bytu	4,13%	2,79%	2,71%	2,98%
Nezjištěno	3,83%	6,49%	10,65%	7,54%
Obydlené byty celkem	100,00%	100,00%	100,00%	100,00%



Zdroj: ČSÚ

5. PŘÍRODA A KRAJINA

PŘÍRODA A KRAJINA - JEVY

Číslo jevu	Jev	Výskyt v území	Graficky zpracováno	Poznámka
A017a	Krajinný ráz	ANO	ANO	Oblasti krajinného rázu: Celé území spadá pod OKR 2 – Roudnicko a okolí Labe – více viz. Územní studie krajiny pro správní obvod ORP Roudnice nad Labem 2018
A017b	Krajiny a krajinné okrsky	ANO	ANO	Rámcové typy krajín dle způsobu využití území: Zemědělské krajiny, Lesozemědělské krajiny Krajinné okrsky: Ok8 - Židovický, Ok10 - Vrbický, Ok11 - Kyškovický, Ok13 - Labský – více viz. Územní studie krajiny pro správní obvod ORP Roudnice nad Labem 2018
A021	Územní systém ekologické stability	ANO	ANO	<i>Nadregionální biocentra:</i> - NRBK K 10 Stříbrný roh (19) - Polabský luh (7) funkční <i>Regionální biocentra:</i> - RBC 1298 Bažantnice u Roudnice, Dobříňský háj - funkční <i>Lokální biokoridory (převzato z ÚP):</i> - LBK g, k.ú. Vědomice - LBK j, k.ú. Vědomice <i>Lokální biocentra (převzato z ÚP):</i> - LBC 5 na lokálním biokoridoru g, k.ú. Vědomice
A023a	Významné krajinné prvky	ANO	ANO	<i>Na území obce se vyskytují pouze VKP ze zákona.</i>
A024	Přechodně chráněné plochy	NE	---	---
A025a	Velkoplošná zvláště chráněná území, jejich zóny a ochranná pásma a klidové zóny národních parků	NE	---	---
A027a	Maloplošná zvláště chráněná území a jejich ochranná pásma	NE	---	---
A030	Přírodní parky	NE	---	---

A032	Památné stromy a informace o jejich ochranném pásmu	ANO	ANO	k.ú. Vědomice - Buky v Bažantnici (skupina 5 stromů) – ochranné pásmo vyhlášené - kruh o poloměru desetinásobku průměru kmene v 1,3 m, tj. v době vyhlášení 3,85 m, 3,15 m, 3,20 m, 4,5 m, 5,15 m
A033	Biosférické rezervace UNESCO, geoparky UNESCO, národní geoparky	NE	---	---
A034	NATURA 2000 - evropsky významné lokality	NE	---	---
A035	NATURA 2000 - ptačí oblasti	NE	---	---
A035a	Smluvně chráněná území	NE	---	---
A036	Lokality výskytu zvláště chráněných druhů rostlin a živočichů s národním významem	NE	---	---
A036a	Mokřady dle Ramsarské úmluvy	NE	---	---
A036b	Biotop vybraných zvláště chráněných druhů velkých savců	NE	---	---
A037a	Lesy, jejich kategorizace a vzdálenost 50 m od okraje lesa	ANO	ANO	Na území obce se nacházejí lesy spadající do kategorií: - Lesy hospodářské
A116a	Plán společných zařízení	NE	---	---
B032	Hranice přírodních lesních oblastí	NE	---	Celé území v rámci PLO: Polabí
B033	Hranice bioregionů a biochor	ANO	ANO	- Polabský bioregion: Plošiny s pahorky na navátých píscích 2. v.s. - Polabský bioregion: Plošiny na zahliněných píscích 2. v.s. - Polabský bioregion: Plošiny na kyselých štěrkopíscích 2. v.s. - Polabský bioregion: Široké hlinité nivy 2. v.s.

6. VODNÍ REŽIM A HORNINOVÉ PROSTŘEDÍ

VODNÍ REŽIM - JEVY

Číslo jevu	Jev	Výskyt v území	Graficky zpracováno	Poznámka
A044	Vodní zdroje pro zásobování pitnou vodou a jejich ochranná pásma	ANO	ANO	vrt pro zásobování pitnou vodou mělký vrt (ČHMÚ)
A045	Chráněné oblasti přirozené akumulace vod	ANO	ANO	CHOPAV Severočeská křída
A046	Zranitelné oblasti povrchových a podzemních vod	ANO	ANO	celé území
A047	Vodní útvary povrchových a podzemních vod, vodní nádrže a jejich ochranná pásma	ANO	ANO	– útvar povrchových vod tekoucích (Labe) – útvar podzemních vod Bazální křídový kolektor od Hamru po Labe (Ohře, Dolní Labe a ostatní přítoky Labe)
A048a	Území chráněná pro akumulaci povrchových vod	NE	NE	-
A049	Povodí vodního toku, rozvodnice	ANO	ANO	– hydrologické povodí 1.řádu (Labe) – hydrologické povodí 2.řádu (Vltava od Berounky po ústí a Labe od Vltavy po Ohři) – hydrologické povodí 3.řádu (Labe od Vltavy po Ohři) – hydrologické povodí 4.řádu – rozvodnice (Labe)
A050a	Záplavová území včetně aktivních zón	ANO	ANO	– záplavové území Labe – aktivní zóna
A052a	Kategorie území podle map povodňového ohrožení v oblastech s významným povodňovým rizikem	ANO	ANO	vysoké ohrožení
A052b	Kritické body a jejich povodí	-	-	
A053	Území ohrožená zvláštními povodněmi	ANO	ANO	vodní dílo Orlík
A054a	Stavby, objekty a zařízení na ochranu před povodněmi a území určená k řízeným rozlivům povodní	NE	-	
A055	Přírodní léčivé zdroje, zdroje přírodní minerální vody a jejich ochranná pásma	NE	-	
A056	Lázeňská místa včetně vymezení vnitřních a vnějších území lázeňského místa	NE	-	

HORNINOVÉ PROSTŘEDÍ - JEVY

Číslo jevu	Jev	Výskyt v území	Graficky zpracováno	Poznámka
A057	Dobývací prostory	Ne	-	
A058	Chráněná ložisková území	ANO	ANO	CHLÚ Vědomice štěrkopísky
A059	Chráněná území pro zvláštní zásahy do zemské kůry	NE	-	
A060	Ložiska nerostných surovin	ANO	ANO	výhradní bilancovaná ložiska Kyškovice-Vědomice (písek, štěrkopísek) nevýhradní evidovaná ložiska Černěves-Chodouny (písek, štěrkopísek)
A061	Poddolovaná území	NE	-	
A062	Sesuvná území a území jiných geologických rizik	NE	-	- sesuvné území – není evidováno - radonové riziko – převažující radonový index nízký - radiometricky anomální území – není evidováno

Zdroj: Státní báňská správa
Česká geologická služba, www.geology.cz

7. KVALITA ŽIVOTNÍHO PROSTŘEDÍ

KVALITA ŽIVOTNÍHO PROSTŘEDÍ - JEVY

Číslo jevu	Jev	Výskyt v území	Graficky zpracováno	Poznámka
A004a	Brownfieldy	NE	---	---
A063	Stará důlní díla	NE	---	---
A064	Staré zátěže území a kontaminované plochy	ANO	ANO	- Roudnice nad Labem ČOV
A064a	Uzavřená a opuštěná úložná místa těžebního odpadu	NE	---	---
A065	Oblasti s překročenými imisními limity	---	---	
A065a	Hlukové zóny obcí	ANO	NE	Území obce je zatíženo hlukem: - Železniční tratí Praha–Děčín 090 – zasaženo je i zastavěné území obce - Silnicí II/240 – zasaženo je i zastavěné území obce
A084	Objekty a zařízení zařazené do skupiny A nebo B s umístěnými nebezpečnými látkami	NE	---	---
A085	Skládky a jejich ochranná pásma	ANO	ANO	Sběrný dvůr
A086	Spalovny a zařízení zpracovávající biologicky rozložitelné odpady a jejich ochranná pásma	NE	---	---
A087	Zařízení na odstraňování nebezpečného odpadu a jejich ochranná pásma	NE	---	---
A113a	Pohřebiště, krematoria, válečné hroby a pietní místa	NE	-	
A114	Jiná ochranná pásma	NE	-	
A119	Další dostupné informace o území – zdroje znečištění	ANO	ANO	- SČVK a.s. – ČOV Roudnice n.L. - Školní statek Roudnice n.L. – Vědomice 37 p.o.

8. ZEMĚDĚLSKÝ PŮDNÍ FOND A POZEMKY URČENÉ K PLNĚNÍ LESA

ZEMĚDĚLSKÝ PŮDNÍ FOND A POZEMKY URČENÉ K PLNĚNÍ LESA - JEVI

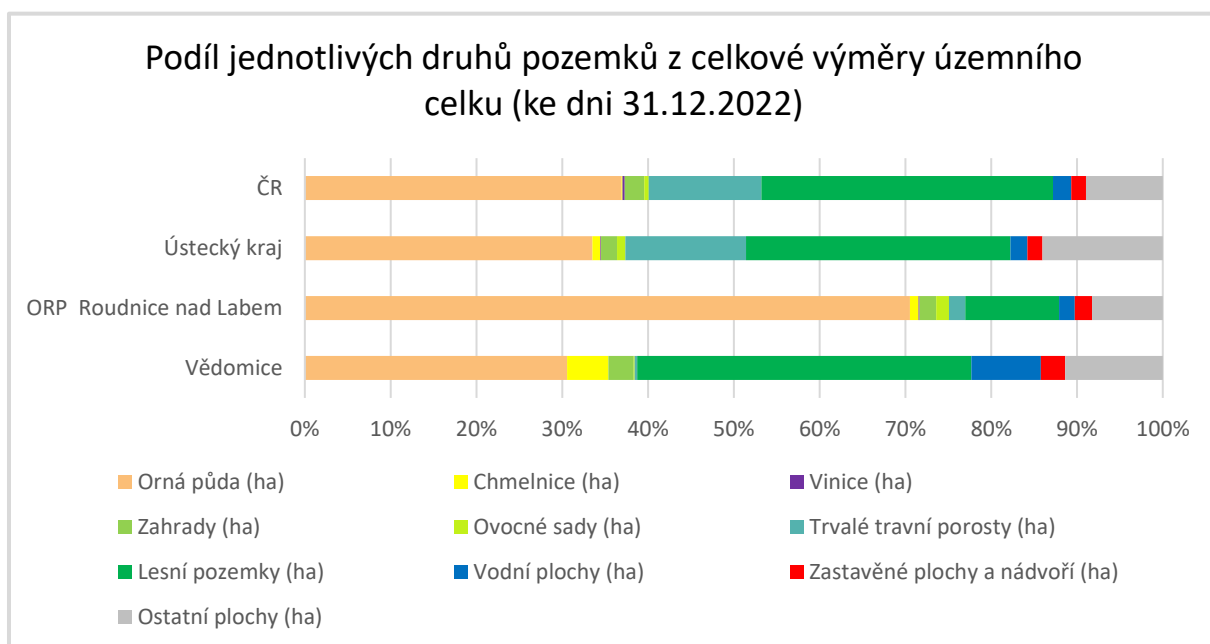
Číslo jevu	Jev	Výskyt v území	Graficky zpracováno	Poznámka
A037a	Lesy, jejich kategorizace a vzdálenost 50 m od okraje lesa	ANO	ANO	Na území obce se nacházejí lesy spadající do kategorií: - Lesy hospodářské
A041	Bonitované půdně ekologické jednotky a třídy ochrany zemědělského půdního fondu	ANO	ANO	- Na území se vyskytují plochy ZPF 1. třídy ochrany. Plochy s 1. třídou ochrany zabírají poměrně velkou část území, jedná se o pobřeží řeky Labe.
A042a	Plochy vodní a větrné eroze	ANO	ANO	- Na území se nacházejí nejohroženější a ohrožené plochy větrnou erozí. Jedná se o téměř celé nezalesněné území obce. - Vodní eroze je na většině území mírná či téměř žádná, jsou zde však i plošky středně či silně ohrožené.
A043	Investice do půdy za účelem zlepšení půdní úrodnosti	ANO	---	závlahové potrubí
A043a	Plochy vhodné k zalesnění, plochy vhodné k zatravnění	NE	---	---
A116a	Plán společných zařízení	NE	---	---
B022	Podíl zemědělské půdy z celkové výměry územního celku	---	---	viz tabulka a graf v části 2.
B023a	Podíl druhů pozemků z celkové výměry zemědělské půdy	---	---	viz tabulka a graf v části 2.

PODÍL JEDNOTLIVÝCH DRUHŮ POZEMKŮ Z CELKOVÉ VÝMĚRY ÚZEMNÍHO CELKU

JEDNOTLIVÉ DRUHY POZEMKŮ Z CELKOVÉ VÝMĚRY ÚZEMNÍHO CELKU (ke dni 31.12.2022)				
Plocha území (ha)	Absolutně (ha)			
	k.ú. Vědomice	ORP Roudnice nad Labem	Ústecký kraj	Česká republika
Zemědělská půda celkem	212	23 115	274 489	4 196 624
Orná půda	167	21 176	178 854	2 910 699
Chmelnice	26	296	4 982	8 843
Vinice	0	43	433	20 307
Zahrady	16	581	10 008	178 877
Ovocné sady	0	445	5 243	43 041
Trvalé travní porosty	2	575	74 969	1 034 857
Nezemědělská půda celkem	335	6 908	259 381	3 690 523

Lesní pozemky	213	3 284	164 585	2 680 372
Vodní plochy	44	543	10 608	169 974
Zastavěné plochy a nádvoří	16	606	9 386	134 519
Ostatní plochy	62	2 475	74 802	705 657

JEDNOTLIVÉ DRUHY POZEMKŮ Z CELKOVÉ VÝMĚRY ÚZEMNÍHO CELKU (ke dni 31.12.2022)				
Plocha území (ha)	V procentech			
	k.ú. Vědomice	ORP Roudnice nad Labem	Ústecký kraj	Česká republika
Zemědělská půda celkem	38,76%	76,99%	51,41%	53,21%
Orná půda	30,59%	70,53%	33,50%	36,90%
Chmelnice	4,80%	0,99%	0,93%	0,11%
Vinice	0,00%	0,14%	0,08%	0,26%
Zahrady	2,96%	1,94%	1,87%	2,27%
Ovocné sady	0,09%	1,48%	0,98%	0,55%
Trvalé travní porosty	0,32%	1,91%	14,04%	13,12%
Nezemědělská půda celkem	61,24%	23,01%	48,59%	46,79%
Lesní pozemky	38,92%	10,94%	30,83%	33,98%
Vodní plochy	8,10%	1,81%	1,99%	2,16%
Zastavěné plochy a nádvoří	2,84%	2,02%	1,76%	1,71%
Ostatní plochy	11,38%	8,24%	14,01%	8,95%



Zdroj: ČSÚ

9. OBČANSKÁ VYBAVENOST VČETNĚ DOSTUPNOSTI A VEŘEJNÁ PROSTRANSTVÍ

OBČANSKÁ VYBAVENOST - JEVY

Číslo jevu	Jev	Výskyt v území	Graficky zpracováno	Poznámka
A003	Zařízení občanského vybavení	ANO	NE	viz tabulka - Dostupnost občanského vybavení
A003a	Veřejná prostranství	ANO	ANO	Areál Pod Lipou – sportoviště, fotbal.klub, ubytování, pizzerie
A105a	Linky a zastávky veřejné hromadné dopravy	ANO	NE	viz tabulka - Dostupnost dopravní infrastruktury

DOSTUPNOST OBČANSKÉHO VYBAVENÍ

Zařízení občanského vybavení	Výskyt v území	Typ dostupnosti	Standard dostupnosti	Standard splněn/nesplněn
Ochrana obyvatelstva				
Hasičská zbrojnice	ANO	fyzická - pěší docházka - skutečná	1 000 m	splněn
Hasičská stanice	NE	časová – dojezdová doba	20 minut	splněn
Veřejná správa				
Pošta	NE	fyzická - dojezd VHD/autem - vzdušná vzdálenost	10 km	splněn
Veřejná správa				
Mateřská škola	ANO	časová s VHD	30 minut	splněn
Základní škola I. stupeň	NE	časová s VHD	30 minut	splněn
Základní škola úplná (I. a II. stupeň)	NE	časová s VHD	30 minut	splněn
Střední škola	NE	---	---	---
Základní umělecká škola	NE	---	---	---
Zdravotní a sociální služby				
Ambulantní zdravotní péče (skupina 1)	NE	časová - dojezdová doba	35 minut	splněn - Roudnice n/L
Centrum denních služeb a denní stacionář	---	časová – dojezdová doba	30 minut	splněn
Dům pro seniory	---	---	---	---
Kultura				
Knihovna	ANO	časová - pěší chůze nebo dojíždka	15 minut	

Víceúčelový sál (kulturní dům)	---	---	---	---
Klubové zařízení, klubovna / komunitní centrum	---	fyzická - pěší docházka - skutečná	800 m	---
Hřiště				
Hřiště pro předškolní děti	ANO	fyzická - pěší docházka	200 m	
Hřiště pro mladší školní děti	---	fyzická - pěší docházka	500 m	
Hřiště pro mladistvé a dospělé	---	fyzická - pěší docházka	1.000 m	

DOSTUPNOST DOPRAVNÍ INFRASTRUKTURY

Zastávky veřejné hromadné dopravy	Výskyt v území	Typ dostupnosti	Standard dostupnosti	Standard splněn/nesplněn
Autobusová zastávka	ANO	fyzická – pěší docházka – skutečná z použití veřejně přístupných komunikací	600 - 700 m	splněn
Vlaková zastávka	NE	fyzická – pěší docházka – skutečná z použití veřejně přístupných komunikací	600 - 700 m	nesplněn

Zdroj kategorií „STANDARDY DOSTUPNOSTI VEŘEJNÉ INFRASTRUKTURY“, MMR ČR, Maier a kol., prosinec 2016 – revize březen 2020

10. DOPRAVNÍ A TECHNICKÁ INFRASTRUKTURA VČETNĚ JEJÍ DOSTUPNOSTI

DOPRAVNÍ INFRASTRUKTURA - JEVY

Číslo jevu	Jev	Výskyt v území	Graficky zpracováno	Poznámka
A093a	Pozemní komunikace, jejich kategorie a jejich ochranná pásma	ANO	ANO	silnice II. tř. / 240 silnice III. tř. / 24053 místní a účelové komunikace územní rezerva pro obchvat, trasa přeložky silnice II. tř./240
A093b	Terminály a logistická centra	NE	-	
A094a	Železniční dráhy, jejich kategorie a jejich ochranná pásma	NE	-	
A098	Lanové dráhy a jejich ochranná pásma	NE	-	
A100	Tramvajové dráhy a jejich ochranná pásma	NE	-	
A101	Trolejbusové dráhy a jejich ochranná pásma	NE	-	
A102a	Letiště a letecké stavby a jejich ochranná pásma a zájmová území	ANO	ANO	ochranné pásmo letiště Roudnice nad Labem
A104	Sledované vodní cesty	ANO	ANO	Labská vodní cesta
A105	Hraniční přechody	NE	-	
A105a	Linky a zastávky veřejné hromadné dopravy	ANO	NE	podrobněji viz kapitola 9 - tabulka Dostupnost veřejné hromadné dopravy
A106	Cyklostezky, cyklotrasy, hipostezky, turistické stezky, běžkařské trasy, sjezdovky	ANO	ANO	turistická trasa – modrá cyklotrasa 2A, 2, Labská (záměr cyklotrasy - Svazek obcí Podřípska)

TECHNICKÁ INFRASTRUKTURA - JEVY

Číslo jevu	Jev	Výskyt v území	Graficky zpracováno	Poznámka
A067	Technologické objekty zásobování vodou a jejich ochranná pásma	NE	-	
A068	Vodovodní řady a jejich ochranná pásma	ANO	ANO	
A069	Technologické objekty odvádění a čištění odpadních vod a jejich ochranná pásma	ANO	ANO	čistírna odpadních vod 2x čerpací stanice odpadních vod

				Nedostatečná kapacita ČOV pro napojení nových lokalit
A070	Kanalizační stoky a jejich ochranná pásma	ANO	ANO	
A071	Výrobní elektřiny a jejich ochranná pásma	ANO	ANO	Elektrárna malá vodní – pod mostem
A072	Elektrické stanice a jejich ochranná pásma	ANO	ANO	- 10x DTS stožárová - 2x DTS kompaktní, zděná, betonová (ČEZ Distribuce, a.s.) - ostatní zařízení zpracování a distribuce elektrické energie (nerozlišeno SČVK) - 1x DTS nerozlišeno (trafostanice SČVK)
A073	Nadzemní a podzemní vedení elektrizační soustavy a jejich ochranná pásma	ANO	ANO	- vedení elektrické sítě VN 22 kV - vedení elektrické sítě NN
A074	Technologické objekty zásobování plynem a jejich ochranná a bezpečnostní pásma	NE	-	
A075	Vedení plynovodů a jejich ochranná a bezpečnostní pásma	ANO	ANO	STL rozvody GasNet, s.r.o.
A076	Technologické objekty zásobování jinými produkty a jejich ochranná pásma	NE	-	
A077a	Vedení pro zásobování jinými produkty a jejich ochranná pásma	NE	-	
A079	Technologické objekty zásobování teplem a jejich ochranná pásma	NE	-	
A080	Teplovody a jejich ochranná pásma	NE	-	
A082a	Elektronické komunikace, jejich ochranná pásma a zájmová území	ANO	ANO	- 7x radioreléová trasa (T-mobile Czech Republic a.s., České Radiokomunikace, a.s.) - základnová stanice (T-Mobile Czech Republic a. s.) - komunikační vedení podzemní (CETIN, Telco Pro Services, a.s.) - komunikační vedení podzemní neprovozovaná (CETIN) - anodová uzemnění
A082b	Sdružené liniové sítě	-	NE	

A083	Jaderná zařízení	-	NE	
A113a	Pohřebiště, krematoria, válečné hroby a pietní místa	NE	-	

11. EKONOMICKÉ A HOSPODÁŘSKÉ PODMÍNKY

EKONOMICKÉ A HOSPODÁŘSKÉ PODMÍNKY – JEvy

Číslo jevu	Jev	Výskyt v území	Graficky zpracováno	Poznámka
A002	Zařízení výroby	ANO	ANO	- zemědělská výroba - zastavitelné plochy pro výrobu a skladování viz tabulka
B007	Ekonomická aktivita podle odvětví	-	NE	viz tabulka a graf zdroj ČSÚ
B008	Nezaměstnanost	-	NE	viz tabulka a graf zdroj ČSÚ

PLOCHY VÝROBY A SKLADOVÁNÍ

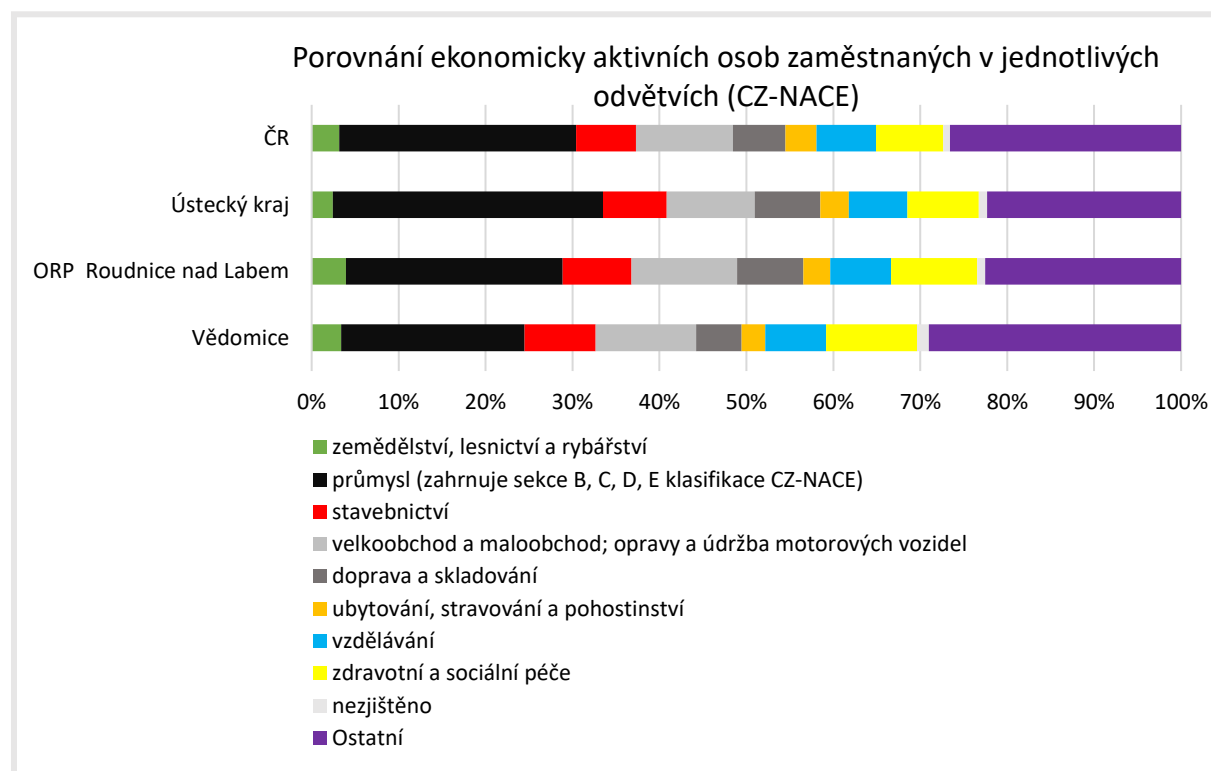
(stanoveno na základě územních plánů a vlastních průzkumů zhotovitele a dotazníků)

Plochy výroby a skladování celkem	Zemědělská výroba (z celkové plochy)	Výroba a sklady (z celkové plochy)	Zastavitelné plochy pro výrobu a skladování
4,7 ha	4,7 ha	-	0,7 ha (výroba a sklady)

POROVNÁNÍ EKONOMICKY AKTIVNÍCH OSOB ZAMĚŠTNANÝCH PODLE JEDNOTLIVÝCH ODVĚTVÍ (CZ-NACE) – SLBD 2021

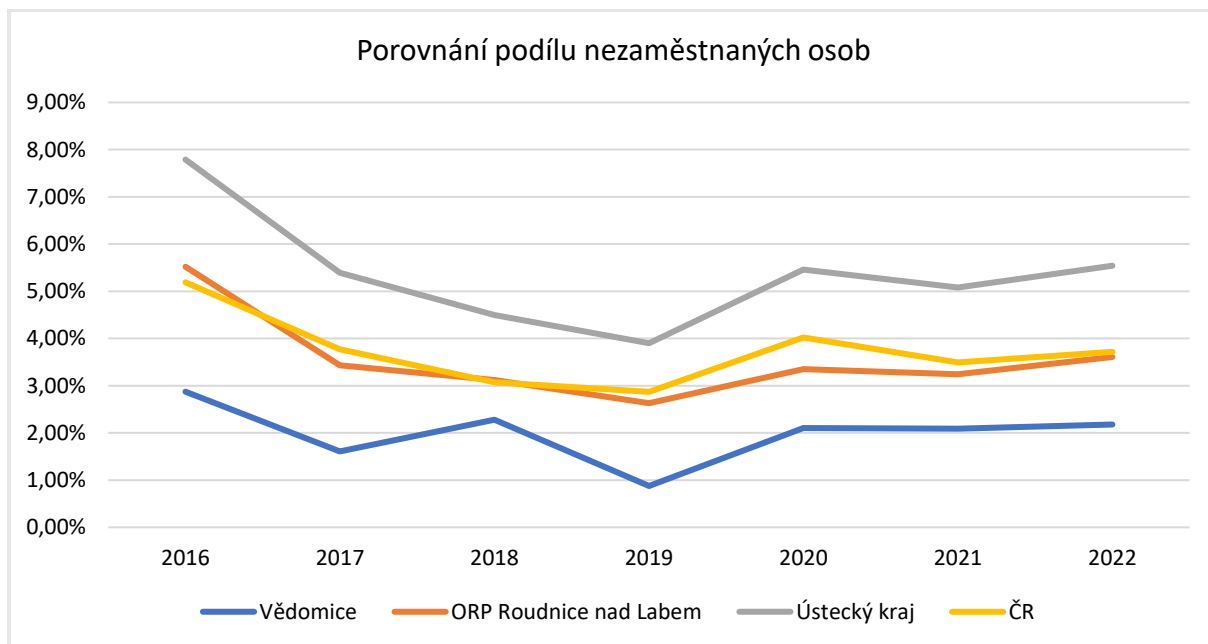
Odvětví / počet	Vědomice	ORP Roudnice nad Labem	Ústecký kraj	ČR
zemědělství, lesnictví a rybářství	15	625	9 034	167 161
průmysl (zahrnuje sekce B, C, D, E klasifikace CZ-NACE)	93	3 951	114 981	1 441 816
stavebnictví	36	1 258	27 004	364 113
velkoobchod a maloobchod; opravy a údržba motorových vozidel	51	1 927	37 478	589 747
doprava a skladování	23	1 210	27 948	318 954
ubytování, stravování a pohostinství	12	491	12 102	190 065
vzdělávání	31	1 105	24 916	362 219
zdravotní a sociální péče	46	1 574	30 363	408 594
nezjištěno	6	145	3 595	41 917
Ostatní	128	3 573	82 529	1 405 485
Zaměstnaní celkem	441	15 859	369 950	5 290 071

Odvětví / v procentech	Vědomice	ORP Roudnice nad Labem	Ústecký kraj	ČR
zemědělství, lesnictví a rybářství	3,40%	3,94%	2,44%	3,16%
průmysl (zahrnuje sekce B, C, D, E klasifikace CZ-NACE)	21,09%	24,91%	31,08%	27,26%
stavebnictví	8,16%	7,93%	7,30%	6,88%
velkoobchod a maloobchod; opravy a údržba motorových vozidel	11,56%	12,15%	10,13%	11,15%
doprava a skladování	5,22%	7,63%	7,55%	6,03%
ubytování, stravování a pohostinství	2,72%	3,10%	3,27%	3,59%
vzdělávání	7,03%	6,97%	6,73%	6,85%
zdravotní a sociální péče	10,43%	9,92%	8,21%	7,72%
nezjištěno	1,36%	0,91%	0,97%	0,79%
Ostatní	29,02%	22,53%	22,31%	26,57%
Zaměstnaní celkem	100,00%	100,00%	100,00%	100,00%



POROVNÁNÍ PODÍLU NEZAMĚSTNANÝCH OSOB (v %, vždy k 31.12.)

území / rok	2016	2017	2018	2019	2020	2021	2022
Vědomice	2,87	1,61	2,28	0,88	2,11	2,09	2,18
ORP Roudnice nad Labem	5,52	3,43	3,12	2,63	3,35	3,24	3,61
Ústecký kraj	7,79	5,39	4,50	3,90	5,46	5,08	5,54
ČR	5,19	3,77	3,07	2,87	4,02	3,49	3,72



Zdroj: ČSÚ

12. REKREACE A CESTOVNÍ RUCH

REKREACE A CESTOVNÍ RUCH – JEVY

Číslo jevu	Jev	Výskyt v území	Graficky zpracováno	Poznámka
A005a	Památkové rezervace a památkové zóny a jejich ochranná pásma	NE	-	
A008a	Nemovitě národní kulturní památky a nemovitě kulturní památky a jejich ochranná pásma	ANO	ANO	- ochranné pásmo Národní kulturní památky Říp - nemovitě kulturní památky viz tabulka – NEMOVITÉ KULTURNÍ PAMÁTKY
A010	Statky zapsané na seznamu Světového dědictví a jejich nárazníkové zóny	NE	-	
A011	Urbanistické a krajinné hodnoty	ANO	ANO	- urbanistický kompoziční prvek - Staré Vědomice Územní studie krajiny pro správní obvod ORP Roudnice nad Labem - viz KAPITOLA č.3
A013a	Architektonicky nebo urbanisticky cenné stavby nebo soubory staveb, historicky významné stavby, místa nebo soubory staveb	ANO	ANO	viz tabulka VÝZNAMNÉ OBJEKTY ZAJÍMAVOSTI
A046a	Povrchové vody využívané ke koupání	NE	-	

NEMOVITÉ KULTURNÍ PAMÁTKY

Rejst.číslo ÚSKP	Kategorie	Název	k.ú.	č.p. / č.parc.	Památková ochrana	Na ploše
43355/5-2423	areál	Zemědělský dvůr	Vědomice	Roudnická č.p. 151	kulturní památka	-
	Bývalý poplužní dvůr pochází patrně z druhé poloviny 17. století. Významnými prvky historické části Vědomic jsou zejména hospodářská budova s připojenou bránou - s výraznými štíty. Obytná budova prošla ne příliš vhodnou novodobou úpravou.					
105091	objekt	Loděnice	Vědomice	Vědomice, č.p. 118	kulturní památka	-
	Loděnice byla postavena roku 1922. Stavba s výraznými prvky funkcionalismu je vedle čistého stylového provedení hodnotná rovněž dochovaným dobovým vybavením v podobě šatních skříněk a pozůstatků technického zařízení pro vývoz lodí ze skladů.					
3200	území	Ochranné pásmo Národní kulturní památky Říp	Vědomice		ochranné pásmo	

	Ochranné pásmo bylo vyhlášeno roku 1998 pro ochranu vnějšího obrazu okolí významné NKP zaujímající neopomenutelné místo v národních dějinách a zároveň za účelem regulace nevhodných a nežádoucích stavebních záměrů na jeho území.
--	---

Zdroj: Národní památkový ústav, <https://pamatkovykatalog.cz/uskp>

VÝZNAMNÉ OBJEKTY A MÍSTA, TURISTICKÉ ZAJÍMAVOSTI

Název	Popis
Pánkův statek čp.14	z konce 18.stol.
Barokní brána bývalého Lobkowiczského statku	
Domy lidové empírové architektury	ve Starých Vědomicích
Statek Vašákových	čp.44
Náves	ve Starých Vědomicích
Umělý kanál pro vodní slalom	

13. BEZPEČNOST A OCHRANA OBYVATEL

BEZPEČNOST A OCHRANA OBYVATEL – JEVY

Číslo jevu	Jev	Výskyt v území	Graficky zpracováno	Poznámka
A107	Objekty důležité pro obranu státu a jejich ochranná pásma a zájmová území	NE	-	
A108	Vojenské újezdy a jejich zájmová území	NE	-	
A109	Vymezené zóny havarijního plánování	NE	-	
A110a	Objekty civilní a požární ochrany	ANO	ANO	objekt požární ochrany
A112a	Stavby důležité pro bezpečnost státu a vymezená území pro zajištění bezpečnosti státu	NE	-	

ROZBOR UDRŽITELNÉHO ROZVOJE ÚZEMÍ

ZJIŠTĚNÍ A VYHODNOCENÍ POZITIV A NEGATIV V ÚZEMÍ

1. ŠIRŠÍ ÚZEMNÍ VZTAHY

Pozitiva	Negativa
<ul style="list-style-type: none">- Poloha obce a napojení na dopravní infrastrukturu- Významná či významnější dojížděková obec v rámci regionu a jeho okolí	

2. PROSTOROVÉ A FUNKČNÍ USPOŘÁDÁNÍ ÚZEMÍ

Pozitiva	Negativa
<ul style="list-style-type: none">- Dobrá dostupnost nadmístního občanského vybavení v Roudnici n.L.	

3. STRUKTURA OSÍDLENÍ

Pozitiva	Negativa

4. SOCIODEMOGRAFICKÉ PODMÍNKY A BYDLENÍ

Pozitiva	Negativa
<ul style="list-style-type: none">- Dlouhodobý růst počtu obyvatel- Platný územní plán a v něm dostatek navržených ploch pro bydlení	<ul style="list-style-type: none">- Horší věková struktura (převažující počet seniorů)- Hrozba narušení tradiční struktury obce vzhledem k předimenzování zastavitelných ploch pro bydlení

5. PŘÍRODA A KRAJINA

Pozitiva	Negativa

6. VODNÍ REŽIM A HORNINOVÉ PROSTŘEDÍ

Pozitiva	Negativa
<ul style="list-style-type: none">- Výskyt ložisek nerostných surovin- CHOPAV Severočeská křída- Přítomnost vodního toku	<ul style="list-style-type: none">- Zastavěné území v záplavovém území- Zranitelná oblast

7. KVALITA ŽIVOTNÍHO PROSTŘEDÍ

Pozitiva	Negativa
	<ul style="list-style-type: none">- Zhoršená kvalita ovzduší vzhledem k průjezdu silniční dopravy zastavěným územím obce a přítomnosti zdroje znečištění

8. ZEMĚDĚLSKÝ PŮDNÍ FOND

Pozitiva	Negativa
<ul style="list-style-type: none">- Vyšší lesnatost území	<ul style="list-style-type: none">- Zastavitelné plochy na půdách I. a II. třídy ochrany ZPF

9. OBČANSKÁ VYBAVENOST VČETNĚ JEJÍ DOSTUPNOSTI A VEŘEJNÁ POROSTRANSTVÍ

Pozitiva	Negativa
<ul style="list-style-type: none">- Vymezené zastavitelné plochy pro občanskou vybavenost v územním plánu	

10. DOPRAVNÍ A TECHNICKÁ INFRASTRUKTURA VČETNĚ JEJICH DOSTUPNOSTI

Pozitiva	Negativa
<ul style="list-style-type: none">- Dobré dopravní napojení (blízkost dálnice i obce s rozšířenou působností)- Napojení obce na vodovod, kanalizaci a plynovod	<ul style="list-style-type: none">- Nedostatečná kapacita ČOV pro napojení nových lokalit

11. EKONOMICKÉ A HOSPODÁŘSKÉ PODMÍNKY

Pozitiva	Negativa
<ul style="list-style-type: none"> - Stávající i zastavitelné plochy pro výrobu - Vysoká intenzita výstavby 	

12. REKREACE A CESTOVNÍ RUCH

Pozitiva	Negativa
<ul style="list-style-type: none"> - Přítomnost potenciálních cílů rekreace 	

13. BEZPEČNOST A OCHRANA OBYVATEL

Pozitiva	Negativa

HODNOCENÍ VYVÁŽENOSTI VZTAHU ÚZEMNÍCH PODMÍNEK

Pilíř	Hodnotící kritéria	Hodnocení	Průměr pilířů
Environmentální pilíř	Míra získaných pozitivních sledovaných jevů ze všech možných	57%	8,00
	Míra získaných negativních sledovaných jevů ze všech možných	55%	
	Dílčí hodnocení environmentálního rozvoje	Průměrný (0 bodů)	
Sociální pilíř	Míra získaných pozitivních sledovaných jevů ze všech možných	62%	
	Míra získaných negativních sledovaných jevů ze všech možných	22%	
	Dílčí hodnocení sociálního rozvoje	Výborný (9 bodů)	
Ekonomický pilíř	Míra získaných pozitivních sledovaných jevů ze všech možných	67%	
	Míra získaných negativních sledovaných jevů ze všech možných	20%	
	Dílčí hodnocení hospodářského rozvoje	Výborný (15 bodů)	

PROBLÉMY

ZÁVADY (URBANISTICKÉ, HYGIENICKÉ, DOPRAVNÍ)			
označení	popis	poznámka	Úroveň ÚPD k řešení problému
Z58	Zastavěné území zasahuje do záplavového území Q100	Dáno historickými okolnostmi, částečně řešitelné nástroji územního plánování, možnost návrhu protipovodňových opatření. Problematika protipovodňových opatření by měla být řešena komplexně na celostátní úrovni např. v PUR.	PÚR, ZÚR, ÚP
Z59	Existence plošně rozsáhlého ložiska štěrkopísků v území se zvýšenou hodnotou krajinného rázu	Dáno přírodními podmínkami, nelze řešit nástroji územního plánování, věc surovinové politiky státu, mohlo by se řešit např. odpisem zásob štěrkopísku nebo alespoň odpisem významné části zásob štěrkopísků, aby došlo ke zmenšení CHLÚ	ÚP
Z60	Silnice II.třídy zatěžují exhalacemi zastavěné území (Zavadilka)	V územním plánu je navržen obchvat obce, který navazuje na obchvat Roudnice n.L. a který by měl odvést dopravu mimo zastavěné území. Aktualizací č.2 ZÚR byl koridor pro obchvat oddálen od zastavěného území Podlusk. Ve Změně č.1 UP byl tento koridor převzat do UP.	ZÚR, ÚP
Z84	Vysoká intenzita dopravy v důsledku plánované těžby nerostných surovin	Plánovaná otvírka ložiska Vědomice s dosud nevyřešeným systémem dopravy vytěžené suroviny	ÚP
Z81	Snížená nosnost mostu přes Labe	Špatný technický stav mostu, v územním plánu navržen obchvat města, jehož součástí je nový most přes Labe. Kraj chce stávající most zrekonstruovat a zvýšit tak jeho nosnost. Rekonstrukce mostu má proběhnout v roce 2025.	ZÚR, ÚP

VZÁJEMNÉ STŘETY ZÁMĚRŮ

označení	popis	poznámka	Úroveň ÚPD k řešení problému

STŘETY ZÁMĚRŮ S LIMITY VYUŽITÍ ÚZEMÍ

označení	popis	poznámka	Úroveň ÚPD k řešení problému

STŘETY ZÁMĚRŮ S HODNOTAMI V ÚZEMÍ

označení	popis	poznámka	Úroveň ÚPD k řešení problému

NEGATIVA V ÚZEMÍ

označení	popis	poznámka	Úroveň ÚPD k řešení problému
	Horší věková struktura (převažující počet seniorů)	Pokračuje trend stárnutí populace, i když v UP je navržen dostatek zastavitelných ploch pro bydlení. V budoucnu budou potřeba spíše vymezit plochy občanské vybavenosti pro péči o seniory	
	Hrozba narušení tradiční struktury obce vzhledem k předimenzování zastavitelných ploch pro bydlení	V porovnání s vypočtenou potřebou je vymezeno v UP více jak šestinásobné množství zastavitelných ploch pro bydlení	UP
	Zastavěné území v záplavovém území	Dáno historickými souvislostmi, částečně řešitelné nástroji územního plánování. Problematika protipovodňových opatření by měla být řešena komplexně na celostátní úrovni např. v PUR.	PÚR, ZÚR, ÚP
	Zranitelná oblast	Vymezena nařízením vlády	
	Zhoršená kvalita ovzduší vzhledem k průjezdu silniční dopravy zastavěným územím obce a přítomnosti zdroje znečištění	V územním plánu je navržen obchvat obce, který navazuje na obchvat Roudnice n.L. a který by měl odvést dopravu mimo zastavěné území.	ZÚR, UP
	Zastavitelné plochy na půdách I. a II. třídy ochrany ZPF	Prakticky celé zastavěné území „starých“ Vědomic leží na	UP

		půdách nejvyšší bonity, na těchto půdách také leží převážná část území, které je navrženo pro bydlení a je pro něj zpracován regulační plán, ale vzhledem k tvaru katastru, návrhu obchvatu, existenci CHLÚ a záplavového území je tato lokalita asi jediná vhodná k rozvoji obce	
	Nedostatečná kapacita ČOV pro napojení nových lokalit	Připravuje se studie na její zkapacitnění a řeší se vypořádání pozemků a podíly jednotlivých obcí	

POTENCIÁLY ROZVOJE ÚZEMÍ

označení	popis	poznámka	Úroveň ÚPD k řešení problému
	Využití ploch po těžbě k posílení a k obnově přírodního a krajinného zázemí a také k rekreaci	Zatím není povolena ani těžba tudíž není znám způsob rekultivace	UP
	Řešení dopravních závad v obci	Pro řešení velké intenzity dopravy v obci je navržen obchvat obce	UP
	Rozvoj cestovního ruchu daný přítomností potenciálních cílů rekreace	Návrh řešení – viz USK	

NEVYVÁŽENÝ VZTAH PODMÍNEK PRO PŘÍZNIVÉ ŽIVOTNÍ PROSTŘEDÍ, PRO HOSPODÁŘSKÝ ROZVOJ A PRO SOUDRŽNOST SPOLEČENSTVÍ OBYVATEL

označení	popis	poznámka	Úroveň ÚPD k řešení problému

PROBLÉMY VYPLÝVAJÍCÍ Z ÚZEMNÍ STUDIE KRAJINY ORP ROUDNICE N.L.

okruh	popis	doporučená opatření	úroveň ÚPD k řešení problému
Vazba sídla a krajiny	Negativní dominanty - zemědělský areál. Narušení hodnot (přírodních, kulturních): Plošně rozsáhlá plocha pro bydlení před Roudnicí - možné narušení působení	Zvážit zrušení vymezených zastavitelných ploch v územním plánu, které jsou v grafické Příloze č.1 Vazba sídla a krajiny označeny jako rizikový průnik sídla do krajiny.	

	historického centra města Roudnice. Schází zeleň.	Siluetu obce dokončovat výsadbou výškově gradované zeleně na okrajích obce. Provést výsadbu stromořadí kolem přístupových komunikací. Tato opatření mají mimo zvýšení estetické úrovně prostoru rovněž snížení prašnosti ze zemědělsky využívaného okolí. Obec napojit na síť cykloturistických tras v okolí s vazbou na turisticky zajímavé cíle.	
Krajinný ráz	Platné viz výše.	Velmi citlivě řešit zástavbu před Roudnicí, zachovat průhledy na historické centrum města přes řeku Labe. Zachovat nezastavěný prostor mezi zástavbou Roudnice a Vědomic. Při vymezování nových ploch pro bydlení respektovat stávající lesní prosty a dodržovat ochranné pásmo lesa. Chránit plochy přírodního charakteru v okolí řeky Labe, rozvíjet šetrně sportovně-rekreační funkce.	
Vodní režim krajiny, retence vody v území, ohrožení povodněmi	Poškozený ekologický stav. Vysoké riziko vysychání drobných vodních toků. Výskyt oblasti s významným povodňovým rizikem. Pro vodní tok Labe bylo stanoveno záplavové území a aktivní zóna. Rozlivy je ohrožena jižní část území obce v blízkosti Labe. OZR-009 Dle čar rozlivu záplavového území dochází k rozlivu do areálu krytého plaveckého bazénu při průtoku Q20, při Q5 je zaplaveno "pouze" jeho okolí. PO-012 Zakreslena stávající protipovodňová hráz podél Labe.	Bez návrhu opatření.	
Ohrožení erozí	Erozní ohrožení: Obec patří do NZO, z čehož plynou omezení v zemědělském hospodaření, přísnější pravidla pro hnojení a nakládání se statkovými hnojivy. V obci nebyla identifikována žádná lokalita ohrožená plošnou erozí. V	Erozní ohrožení: Územní plán nenavrhuje opatření proti vodní erozi, navrhuje vysadit izolační zeleň na západní straně zástavby, i s ohledem na plánovanou přeložku komunikace II/240.	

	<p>obci nebyla identifikována ohrožená DSO.</p> <p>Podle půdně-klimatických vlastností se v obci střídají půdy silně a mírně ohrožené větrnou erozí. Území je pokryté malými bloky orné půdy, sever a východ kryjí lesní porosty, jih a západ pobřežní vegetace kolem Labe.</p>	<p>V rámci ÚSK nenavrhujeme žádné opatření proti erozi v ploše nebo DSO. Proti větrné erozi navrhujeme v souladu s ÚP doplnit izolační zeleň v okolí zástavby. Doplnujícím a účinným opatřením proti větrné erozi je výsev meziplovin, ponechávání strniště a posklizňových zbytků na erozně ohrožených půdách z důvodu ochrany svrchní vrstvy půdy.</p> <p>Specifikace jednotlivých typů opatření, stejně jako obecné zásady hospodaření šetrného k půdě a znečišťování vodních toků a nádrží, se nacházejí v hlavní zprávě, návrhy ve výkresech.</p>	
Ochrana přírody a biodiverzity	<p>Stav přírodních hodnot ve Vědomicích lze označit za relativně nejlepší v celém SO ORP. Koeficient ekologické stability je 1,22, tzn. území je ekologicky mírně stabilní. Výměra přírodně hodnotných ploch je vysoká (23 % území obce), což je velmi pozitivní. Na druhou stranu je zde absence územní ochrany cennějších a kvalitnějších biotopů.</p>	<p>Doporučení odpovídá skupině obcí s mírně dobrým stavem (alespoň jeden z parametrů KES a biotopy byly hodnocen za 1). V případě Vědomic není nutné podobně jako u Libotenic kvantifikovat a plošně navyšovat množství ekologicky stabilnějších ploch, protože tato výměra je poměrně vysoká. Doporučujeme:</p> <p>1/ vhodně doplnit plochy pro drobné krajinné struktury - aleje, remízky, mokřady, včetně zeleně podél silnice vymezené v ÚP, viz ilustrační návrh ESP a ESL, který je znázorněn v Hlavním výkrese. Vycházeli jsme z ploch, kde byly zničeny historické krajinné prvky, které v krajině schází (důvody viz hlavní text studie, popisy viz datové vrstvy, atribuční sloupce). Příklady prvků - aleje a remízky ve směru na Černěves, dřevinné prvky pro pěvce, zajíce a ochranu sídla před prachem z polí. Velikost půdních bloků nečleněných zelení doporučujeme do 35 - 45 ha, optimálně ještě méně.</p> <p>2/ soustředit se na zvýšení výměry kvalitních přírodních biotopů - území je sice z více než třetiny pokryto přírodními plochami, ale jejich kvalita je dosti</p>	

		<p>nízká (viz mapování biotopů), plochy jsou znehodnocené různými negativními vlivy, např. ruderalizací. Důležité jsou lužní lesy nedaleko toku Labe.</p> <p>Polní cesty – obecní polní cesty je velmi důležité zachovat, zachovat i jejich vlastnictví při KoPÚ, doporučujeme podél existujících doplnit vhodnou linií zeleň (př. stromořadí) pokud chybí, rozorané polní cesty pokud nějaké jsou je velmi důležité obnovit, lze i obnovit jako meze, či aspoň zatravnit; jsou významné i jako prvek umožňující průchod krajinou.</p> <p>Větší ochrana biotopů: v plochách biotopů (viz vrstva Biotopy z PaR, zde je přehled všech ploch a výkres hodnot) nedoporučujeme stavět ani poškozovat, naopak lze jejich stav zlepšovat aspoň u vybraných ploch. Hodnotnější biotopy v území jsou vyznačeny v návrhu VKP a vrstvě Kvalitní biotopy.</p>	
ÚSES	Z pohledu ÚSK bez problémů.	Bez návrhů.	
Lesnictví	Lesnatost je vysoká (39%). Lesy se nacházejí v jižní (okolí vodního toku Labe) a v severní části území obce.	Zvyšování výměry lesa není nutné.	
Prostupnost krajiny	Na území obce se nenacházejí problematické úseky, které by omezovaly prostupnost krajiny po komunikacích vhodných pro pěší a cyklisty do okolních obcí.	Nejsou specifikovány žádné návrhy ani doporučení.	
Rekreace a turistický ruch	x	x	
Těžba nerostných surovin, sesuvná a poddolovaná území	V blízkosti zástavby v S části obce dvě ložiska nerostných surovin Černěves-Chodouny a Kyškovice-Vědomice. Druhé uvedené ve střetu s lokálním biocentrem.	Při plánování těžby zajistit ochranu územního systému ekologické stability a dodržet minimální vzdálenost od zástavby alespoň 200 metrů.	
Brownfields v extravilánu,	Brownfields: Nejsou. Znečištění a kontaminace: Bylo zde zjištěno překročení	Brownfields: Nejsou. Znečištění a kontaminace: Omezit jakékoli nevhodné chování	

znečištění a kontaminace	preventivní hodnoty koncentrace rizikových prvků v zemědělské půdě (pro Cu). Imisní limit pro PM10 24h zde byl podle OZKO překročen za období 2014-2016 pouze v roce 2014.	- např. aplikaci kalů z ČOV, aplikaci sedimentů, popř. používání jiných látek, které by mohly zhoršit (fyzikální i chemický) stav půdy. Imisní limit pro prachové částice již v posledních letech překročen nebyl (dle OZKO), i přesto je vhodné hospodařit zde tak, aby byla maximálně omezena větrná eroze a prašnost ze zemědělské činnosti.	
--------------------------	---	--	--