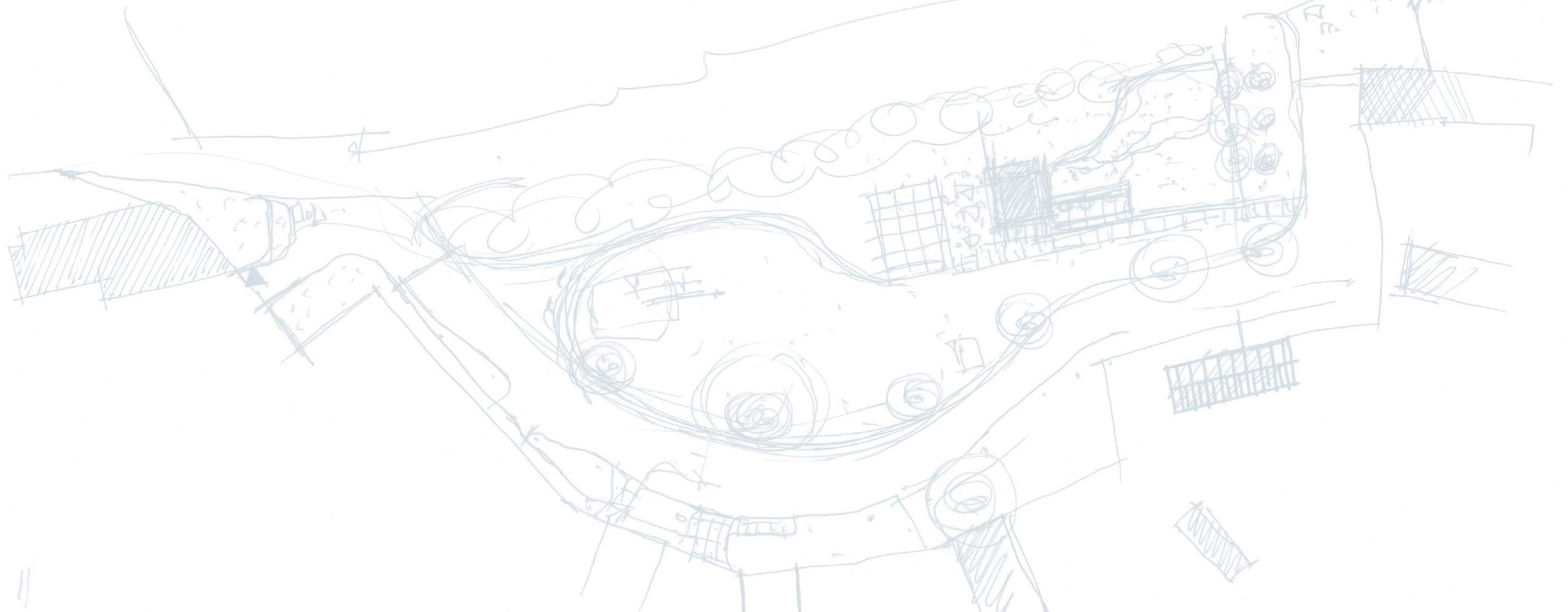


# KRABČICE / ROVNÉ

Územní studie veřejného  
prostranství / úpravy návsi



Architekti Černí | urbanistický ateliér  
červen 2021

**'ČERNÍ'**

**Název dokumentace:**

**Územní studie veřejného prostranství  
Krabčice / Rovné – úpravy návsi**

**Objednatel:**

**Obec Krabčice**  
Rovné 67  
411 87 Krabčice

**Pořizovatel:**

**Obecní úřad Krabčice**  
Rovné 67  
411 87 Krabčice

který zajistil splnění kvalifikačních požadavků pro výkon územně plánovací činnosti podle § 24 zákona č. 183/2006 Sb. osobou oprávněnou pro výkon územně plánovací činnosti – Zdeňkou Klenorovou

**Projektant:**

**Mgr. Ing. arch. Zdeněk Černý (ČKA 03575, IČ 10454730)**  
Architekti Černí | urbanistický ateliér  
sídlo: Pražského 604, 152 00 Praha 5  
ateliér: Záhorského 885, 152 00 Praha 5  
tel.: 251 680 138, e-mail: architekti@cerni.cz

**Podklady:**

Územní plán Krabčice  
Katastrální mapa  
Územně analytické podklady ORP Roudnice nad Labem

**Obsah územní studie:**

Textová část a grafická část s návrhem urbanistického řešení  
v měřítku 1 : 500

**DOLOŽKA O SCHVÁLENÍ MOŽNOSTI  
VYUŽITÍ ÚZEMNÍ STUDIE:**

**Tato studie byla vložena do evidence územně plánovací činnosti podle § 162 zákona č. 183/2006 Sb., o územním plánování a stavebním řádu, ve znění pozdějších předpisů. Územní studie bude sloužit jako podklad pro rozhodování.**

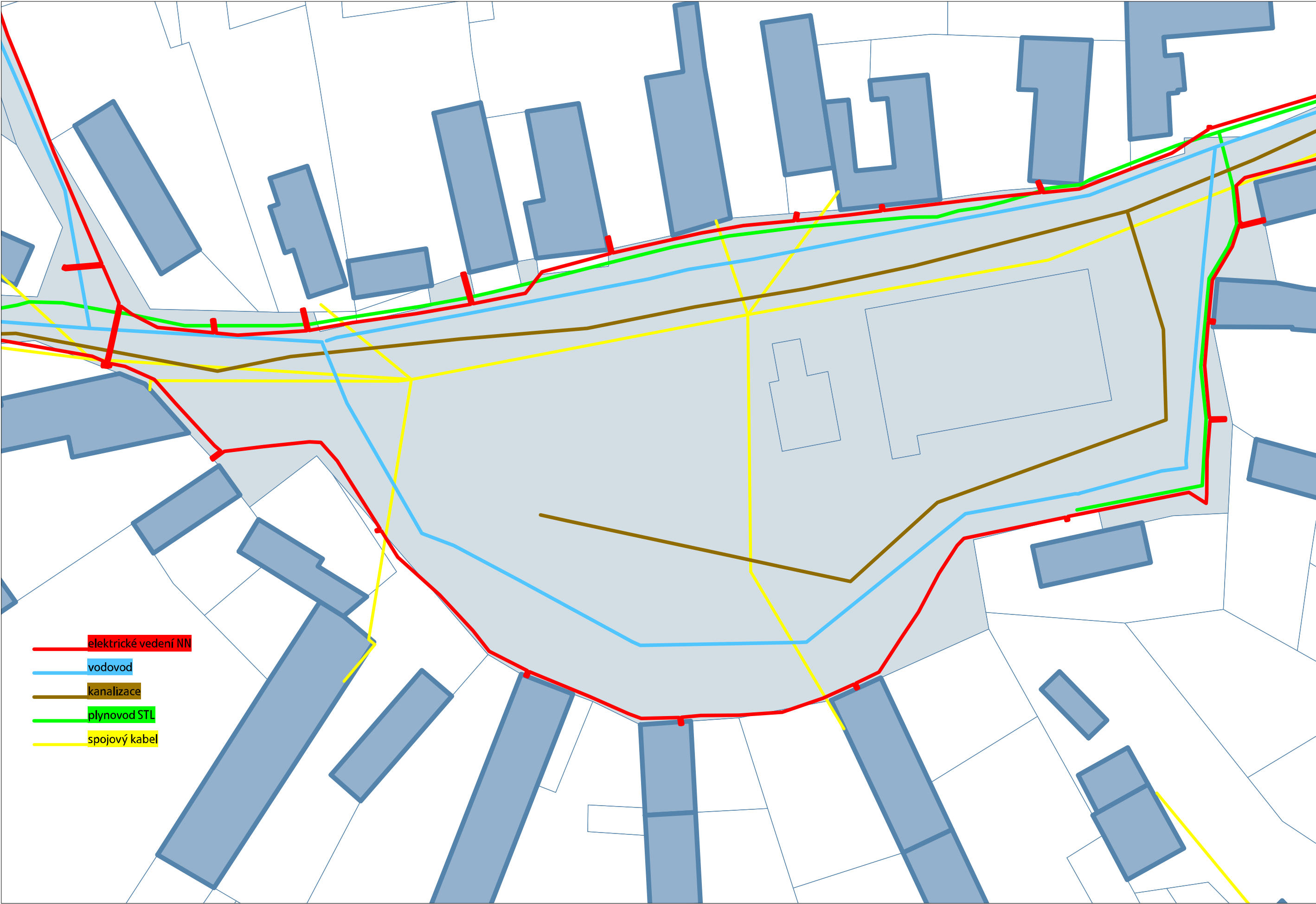
**Za pořizovatele:**

Jiří Šimáček, starosta obce  
dne 11. 6. 2021











## Současný obraz návsi

Náves má velice venkovský charakter, daný historickým vznikem a vývojem. Přesto se zde objevují prvky nové, které ji doplňují, a možná poněkud „idyllický“ obraz narušují. To je zejména rozlehlá betonová požární vodní nádrž. Pak také další prvky jako taneční parket, dětské hřiště apod. Neznamená to ovšem, že tyto prvky do prostoru návsi nepatří, jen je třeba je mírně přepracovat, tak aby lépe zapadly do obrazu venkovské návsi. Na druhou stranu je ovšem možné přidat i prvky další, jako je třeba stavba bistra, které v dobrém architektonickém pojetí mohou dobře souznít s venkovskou návší, a tak ji přizpůsobit dnešním potřebám. Prostor návsi není homogenní, lze v něm vysledovat několik prostorů, které mají odlišný charakter. Kupříkladu severní strana, zcela rovná, podél průtahu místní komunikace, má spíše městský charakter, podpořený ještě pravidelností aleje, která tento prostor vymezuje z jihu. Alej je zcela samostatným, svébytným prvkem, který propojuje určitý řád a pravidelnost s přírodním, rostlým charakterem, třeba i tím, že vprostřed aleje nevede žádná technickými prvky ztvárněná cestička. Dalším prostorem je střed návsi, jímž je velká „louka“, tu a tam v celistvosti narušená parketem, zvoničkou, dětskými hracími prvky. Tento prostor je na jihu vymezen obslužnou komunikací a dále navazují prostory, které mají charakter poloveřejných prostorů, přecházejících ke vstupům a vjezdům do jednotlivých nemovitostí na jižní straně návsi. A zde se pravidelnost už úplně ztrácí a přechází do naprosto rostlé formy, kde prorůstají povrchy zpevněné se zatravněnými. Toto vše dokládá připojená fotodokumentace.

## Hlavní principy řešení

Základním přístupem je navázání na současnou hierarchii jednotlivých prostorů návsi a jejich využívání. Cílem je jednotlivé funkce posílit, rozvést, učinit prostor živějším a využitelným i mimo pravidelné akce, které se na návsi konávají.

Těžištěm prostoru je okolí vodní nádrže, které může hostit mnohé společenské události vsi, ale může být i dennodenně využívaným prostorem pro posezení, občerstvení, setkávání sousedů a podobně.

Druhým pólem, vzdáleným od tohoto „rušného“ centra dění, je dětský koutek pro klidné posezení, pro hry dětí, četbu. Stejně klidné funkce ale může zprostředkovat i ono centrum v době mimo konání rušných akcí. Největší část prostoru ovšem zaujímá k jihu otevřená (a na severu se opírající do hradby stromů tvořenou zejména lipovou alejí) rozlehlá travnatá plocha. Pěkně by bylo vytvořit z ní pobytovou louku, travnatou plochu, na kterou je povoleno vstupovat, na kterou je žádoucí vstupovat. Rozložit deku, nechat děti pobíhat, zahrát si badminton, rozdat sklenky s občerstvením, proč ne...

Jižní partie, jižně od obslužné okružní komunikace, jsou už v gesci majitelů přilehlých nemovitostí. I když jde stále o veřejný prostor, běžný návštěvník se už zdráhá sem vstoupit. Jde o prostranství, o jejíž údržbu by se měli starat majitelé nemovitostí, měli by je kultivovat okrasným záhonem, popínavou zelení, opravenými štíty a bránami. I veřejné osvětlení by mělo končit u komunikace a další nasvětlení by měli zajistit majitelé lucernami nad vchody, nástěnnými svítidly, osvětlovacími sloupky apod. Klíčovým vegetačním prvkem jsou ovšem *stromy*, ať jde o dominantní dvoualej lip, o vrby kolem vodní nádrže, torza bývalé výsadby kaštanů, či další alej při západní straně nádrže. Stávající stromy vyžadují péči dendrologa, údržbu, dosadbu, nahrazení dožitých jedinců. Se stejnou péčí by měla být doplněna výsadba při jižní straně velkého travnatého prostoru (kde vytvoří zastíněné plochy), která jednak naváže na stávající výsadbu a doplní a scelí ji, jednak vytvoří prostor pro výrazné solitéry. Samotnou alej lip by bylo vhodné ponechat intaktní, nevytvářet v ní cestu, nedělat z ní součást komunikace, ponechat ji jako „tajemný“ prvek, kam lze nahlédnout, projít se travou, nechat působit energii stromů.

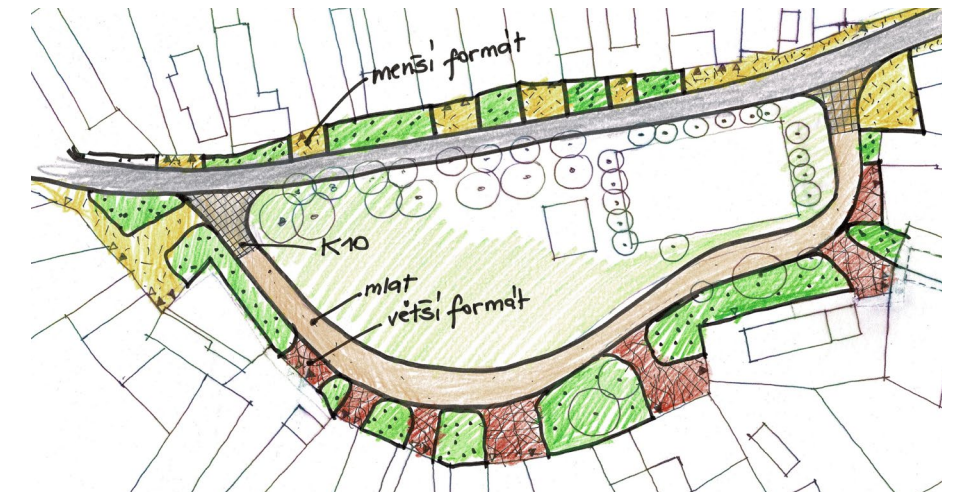




V prostoru návsi se uplatňuje škála různých povrchů – od historických dlažeb po novodobý asfalt. Volba materiálu odpovídá funkci a umístění v rámci návsi. Všechny povrchy by měly být ve shodné výšce (žádné zvýšené obrubníky!). Jednotlivé povrchy lze oddělit kovovými pásky tl. 0,5 až 0,8 cm, které je možné naohýbat do oblouků a pomocí nástřihů tvarovat i výškově. Pro další zpevnění je možné pásky lemovat jednou až třemi řadami dlažebních kostek (zejména kolem mlatových povrchů). Dlažba z nepravidelných kamenů v kontaktu s trávou toto lemování nevyžaduje, je žádoucí, aby tráva vytvořila nepravidelnost povrchu, aby do dlažby z větších kamenů prorůstala.

**A / Asfaltový povrch.** Je vyhrazen výhradně pro průtah místní komunikace při severní straně návsi. Povrch zajistí především hladký a tichý průjezd vozidel.

**B / Dlažba K 10.** Žulová dlažba o velikosti kostek cca 8 × 8 cm až 10 × 10 cm. Tímto povrchem je pokryta jakási „mezizóna“ mezi asfaltovou a mlatovou komunikací. Lze vnímat několik jejích funkcí: vizuální a pocitové oddělení prostorů rušného od tichého, soukromějšího, prostor pro zpomalení jízdy, prostor pro „očistění“ kol vozidel od mlatového povrchu.

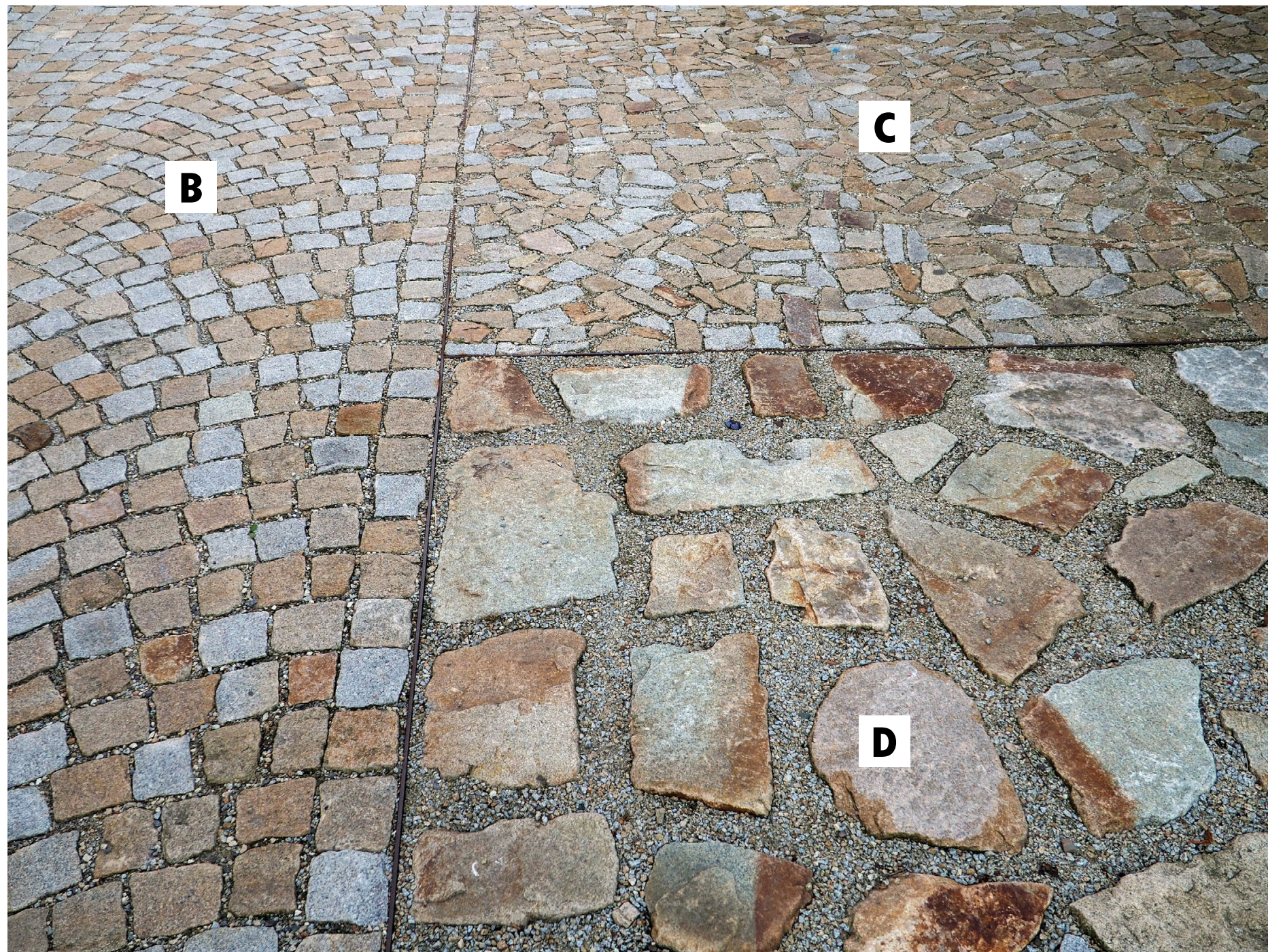


**C / Dlažba z nepravidelných kamenů – drobná.** Dlažby z nepravidelných kamenů jsou historicky nejstarším typem venkovní dlažby, který dokonale odpovídá charakteru historické návsi. Z drobnějších kamenů lze vytvořit dobře pochozí rovnou plochu. Tuto dlažbu je vhodné aplikovat v severní části návsi, v kontaktu s asfaltovými povrchy.

**D / Dlažba z nepravidelných kamenů – větší.** Dlažba je aplikována u vchodů a vjezdů v jižní části návsi. Její rozsah je třeba podle individuálních podmínek redukovat na nejmenší míru v prospěch zatravněných ploch a také nebránit prorůstání dlažby trávou.

**E / Mlat pojízdný.** Mlat je zhutněná směs drobného kameniva různé frakce, jílových složek či zeminy. Jde o velice autentický, estetický povrch v podmínkách historického prostředí. Zdánlivě jde o jednoduchý povrch, technicky však o povrch poměrně složitý s ohledem na správně volenou frakci materiálu, podloží, propustnost, erozi, prašnost, způsob oprav atd. Je nutná spolupráce se zkušeným projektantem i prováděcí firmou (např. <https://zahradytabor.cz/>).

**F / Mlat pochozí.** Týká se jej vše uvedené v předchozím bodě. Jen únosnost (podloží) bude jiná, půjde jen o pěší cestu, která by měla evokovat pocit vycházky parkem. Může mít světlejší odstín než mlat pojízdný, resp. rozhodně rozdílný.









## 1 / Bistro „Bouda“.

Tato trvalá stavba by mohla nahradit příležitostně či provizorně umístěná zařízení při konání obecních slavností a jiných akcí. Zcela jistě by byla využita při těchto příležitostech, ale měla by zároveň potenciál vytvoření stálého místa odpočinku, sociálních kontaktů, setkávání se sousedů – a když ne každodenně, pak třeba alespoň o víkendech. Také by se zde s tímto zázemím mohly konat svatby a jiné občanské oslavy.

Stavba by měla mít dvě základní funkce: poskytnutí občerstvení a sociálního zařízení, tedy záchodů. Mělo by jít o velice jednoduchou budovu dojmu spíše dočasného charakteru, čehosi blízkého kontejneru, maringotce, stavbě šatny u plovárny. Preferuje se jednoduchá konstrukce, využití dřevěných a kamenných prvků, malá výška, nenápadnost. Bohužel se dá předpokládat příklon památkářů k bytové stavbě se sedlovou či jinak tvarovanou střechou, čímž by ovšem vznikla stavba příliš výrazná, objemově zbytečně naddimenzovaná. Takovou není vhodné na návěs připustit.

Bistro by mohlo zajišťovat občerstvení jak pro přilehlé stolky a posezení, tak pro akce větší, pro něž by na travnatých prostorech byly vystavěny stanové konstrukce.

Bistro by mohlo mít vnitřní posezení (ve velmi limitovaném počtu) v případě nepříznivého počasí, dále by mělo mít možnost se otevřít ke stolkům, k molu, nebo alespoň poskytnout prodejní okénko (určitá míra variabilnosti prodeje). Ze severu by měly být nezávislé záchody, pánské, dámské, na jiná pohlaví si nehrajeme.





## 2 / Molo.

Atraktivní prvek, který zajišťuje styk civilizace s přírodou. Jde o prostor vyběhající nad vodní hladinu, který ovšem umožňuje i posezení a konzumaci jídel a nápojů donesených z bistra.



## 3 / Vodní nádrž.

Stávající vodní nádrž je třeba jednak redukovat, jednak je nutné vyřešit nátok čerstvé vody a vůbec vodní poměry. Jen z malé části zůstává plnohodnotná nádrž, nad kterou vybíhá vyhlídkové molo. Další partie je využita pro přírodní ztvárnění – rákosí, traviny. Část nádrže je ovšem zavezena, nad částí stojí bistro.



## 4 / Louka pro „dědky“.

Prostor vhodný pro osoby, které se straní čilého a hlasitého ruchu, pro osoby, které při společenských akcích vyhledávají tišší kouty, kde přitom neztrácejí přehled o dění a současně mají blízko k toaletám.

## 5 / Posezení u bistra.

Klíčový prostor mezi bistrem a tanečním parkem, pod klenbou stromů. Zde by bylo možné rozmístit trvalé i jen přenosné stolky a sezení. To je nejfrekventovanější místo, jehož kapacita nebude stačit a bude improvizovaně rozšiřována po všech okolních travnatých plochách.





## 6 / Taneční parket.

Rovná plocha z (barveného) betonu v úrovni okolního terénu. Pro některé „vážné“ akce je možné ji považovat za základovou desku pro instalaci desek poskytujících povrch a podmínky pro kvalitní formy tance.

## 7 / Prostor pro kapelu.

I zde může jít o základní plochu pro umístění hudebníků. Současně lze ale prostor považovat za základovou desku pro výstavbu dočasné konstrukce poskytující ochranu před nepřízní počasí (přístřešek). V desce mohou být zabudovány elektrické zásuvky, otvory pro stojky apod.



## 8 / Lehátka.

Celá travnatá plocha by měla umožňovat pohyb, pobyt. Lehátka mohou mít charakter dočasný, ale stejně tak mohou být na místě setrvalé.



## 9 / Dětské hřiště.

Prostor dětského hřiště je protipólem rušného prostoru kolem bistra a parketu. Mělo by jít o jednoduché (dřevěné) prvky rozmístěné volně v trávě, žádné pískoviště s potřebou údržby a čištění. Prostor by měl být doplněn mobiliářem pro sezení, lehátky.



## 10 / Veřejné osvětlení.

Jižní část návsi je potřeba doplnit o veřejné osvětlení. Mělo by jít o kvalitní, architektonicky dobře ztvárněná parková svítidla, poskytující základní orientaci v prostoru. Další osvětlení zajistí sami majitelé u svých vstupů a vjezdů (lucerny, nástěnná svítidla). Centrální prostor kolem bistra bude osvětlen nezávisle svítidly souvisejícími s tímto prostorem, která nebudou v provozu vždy, jen když bude otevřeno bistro.

## 11 / Výsadba nových stromů.

Dříve náves byla osázena v severní části lipovou alejí a dalšími stromy kolem nádrže a kaštanů v části jižní. Dnes jde mnohdy o torza této výsadby. Případná jižní část u nemovitostí soukromníků by měla být provedena v jejich součinnosti. Velká travnatá část návsi by také mohla být doplněna výsadbou, mj. aby vznikly zastíněné plochy.

## 12 / Odvodnění komunikace.

Podél aleje a asfaltového průtahu by mohl pro odvodnění dešťových vod vzniknout mělký, kamenem vyskládaný příkop.







*V západní části jsou situovány jednoduché herní prvky pro děti*



*Centrem plochy je taneční parket s prostorem pro hudebníky*



*Západní část travnaté plochy s výhledem na jižní frontu zástavby kolem návsi*



*Celkový pohled na travnatou plochu*



*Severní hranici travnaté plochy tvoří lipová alej*





*Na lipovou alej kolmo navazuje další, kratší alej podél vodní nádrže,, vcelku zbytečná cesta napříč travnatou plochou*



*Vodní nádrž je prvkem, od něhož se bude odvíjet celé budoucí řešení návsi*



*Lipová alej a stromořadí kolem vodní nádrže vymezují severní prostor návsi s komunikací*



*Stávající vzrostlá zeleň bude vyžadovat omlazení*



*Vodní plocha s vhodnou zelení dokáže vytvořit intimní zákoutí*





*Příjezd na návěs od východu, od obecního úřadu, v popředí požární nádrž*



*Průjezdná komunikace, pohled k východu*



*Průtah komunikace při severní straně návsi lemovaný z jedné strany zástavbou a alejí lip z druhé strany, pohled na západ*



*Výjezd z návsi směrem na západ*



*Výjezd z návsi k obecnímu úřadu, napojení jižní cesty na průtah*



*Výjezd z návsi směrem k silnici, k obecnímu úřadu*





*Vjezd kolem vodní nádrže do jižního prostoru návsi, parkování na travnatých plochách*



*Komunikace obsluhuje nemovitosti na jižní straně návsi, torzo původní výsadby kaštanů*



*Cesta měkce přechází do travnatých ploch*



*Cesta vymezuje u nemovitostí polosoukromý prostor, místy v péči majitelů domů, plochu odvodňuje otevřený příkop se vsakováním*



*Cesta vymezuje rozsáhlou travnatou návěs na severu uzavřenou lipovou alejí*