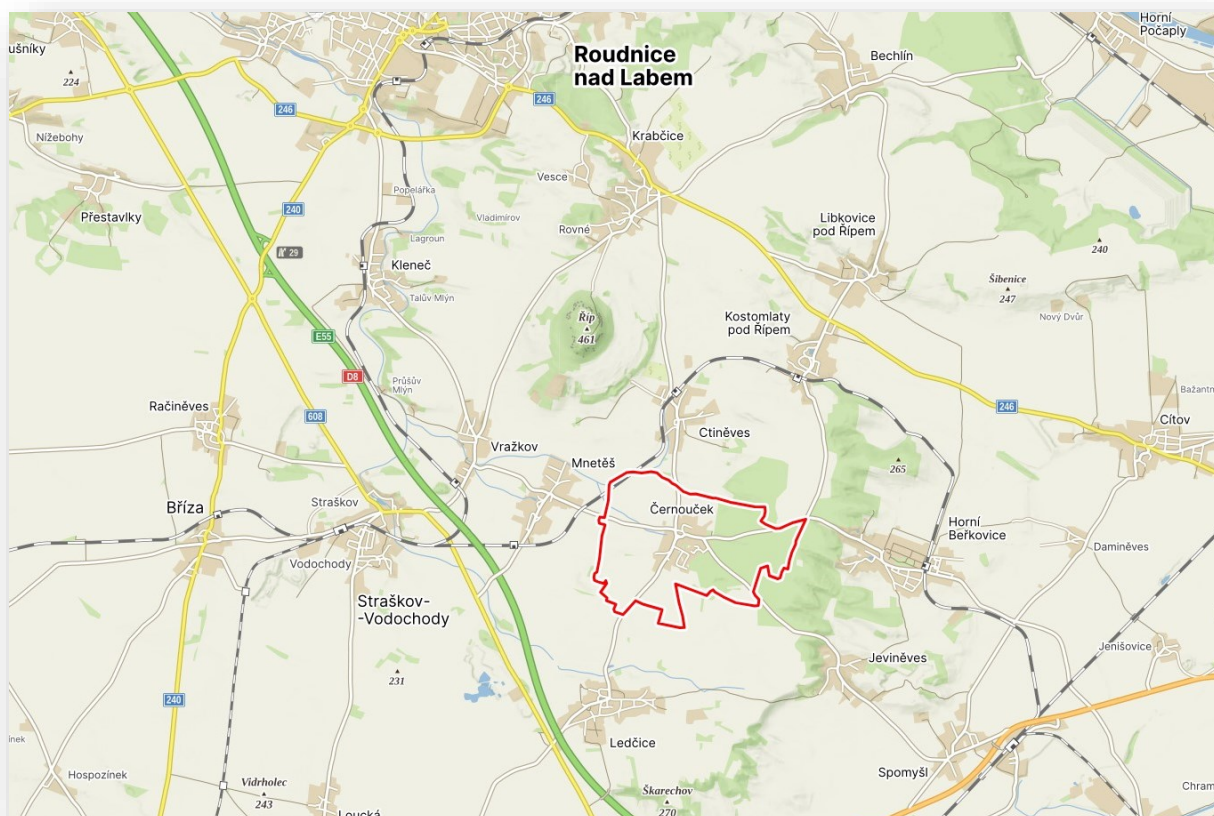
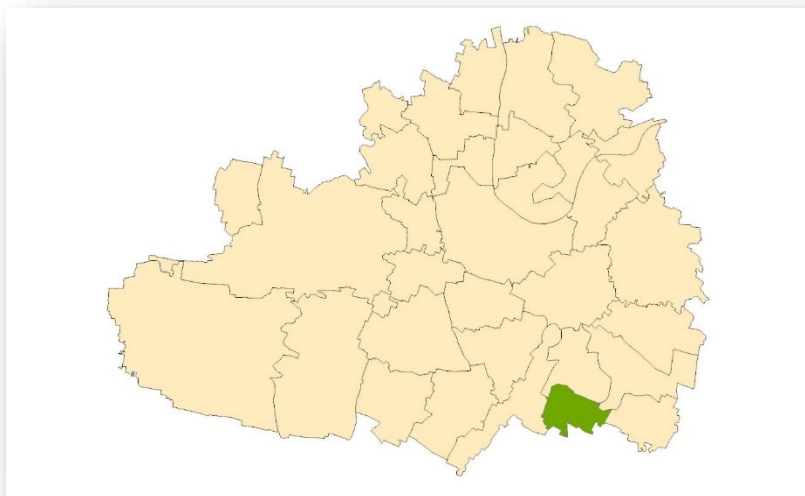
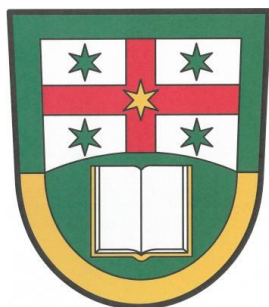


Obec s rozšířenou působností
ROUDNICE NAD LABEM



Obsah

SEZNAM ZKRATEK	4
PODKLADY PRO ROZBOR UDRŽITELNÉHO ROZVOJE ÚZEMÍ	5
1. ŠIRŠÍ ÚZEMNÍ VZTAHY	5
SPRÁVNÍ CELKY	5
ZÁKLADNÍ ÚDAJE O OBCI	5
2. PROSTOROVÉ A FUNKČNÍ USPOŘÁDÁNÍ ÚZEMÍ	6
STAV ÚZEMNĚ PLÁNOVACÍ DOKUMENTACE A PODKLADŮ	6
PROSTOROVÉ A FUNKČNÍ USPOŘÁDÁNÍ - JEVY	6
3. struktura osídlení	7
STRUKTURA OSÍDLENÍ – JEVY	7
HUSTOTA ZALIDNĚNÍ	9
INTENZITA VÝSTAVBY	9
4. SOCIODEMOGRAFICKÉ PODMÍNKY BYDLENÍ	10
SOCIODEMOGRAFICKÉ PODMÍNKY BYDLENÍ – JEVY	10
VÝVOJ POČTU OBYVATEL	10
5. PŘÍRODA A KRAJINA	23
PŘÍRODA A KRAJINA - JEVY	23
6. VODNÍ REŽIM A HORNINOVÉ PROSTŘEDÍ	26
VODNÍ REŽIM - jevy	26
HORNINOVÉ PROSTŘEDÍ - jevy	27
7. KVALITA ŽIVOTNÍHO PROSTŘEDÍ	28
KVALITA ŽIVOTNÍHO PROSTŘEDÍ - JEVY	28
8. ZEMĚDĚLSKÝ PŮDNÍ FOND A POZEMKY URČENÉ K PLNĚNÍ LESA	29
ZEMĚDĚLSKÝ PŮDNÍ FOND A POZEMKY URČENÉ K PLNĚNÍ LESA - JEVY	29
9. OBČANSKÁ VYBAVENOST VČETNĚ DOSTUPNOSTI A VEŘEJNÁ PROSTRANSTVÍ	31
OBČANSKÁ VYBAVENOST - JEVY	31
DOSTUPNOST OBČANSKÉHO VYBAVENÍ	31
DOSTUPNOST DOPRAVNÍ INFRASTRUKTURY	32
10. DOPRAVNÍ A TECHNICKÁ INFRASTRUKTURA VČETNĚ JEJÍ DOSTUPNOSTI	33
DOPRAVNÍ INFRASTRUKTURA - jevy	33
TECHNICKÁ INFRASTRUKTURA - jevy	33
11. EKONOMICKÉ A HOSPODÁŘSKÉ PODMÍNKY	35
EKONOMICKÉ A HOSPODÁŘSKÉ PODMÍNKY – jevy	35
12. REKREACE A CESTOVNÍ RUCH	38

REKREACE A CESTOVNÍ RUCH – JEVY.....	38
NEMOVITÉ KULTURNÍ PAMÁTKY	38
VÝZNAMNÉ OBJEKTY A MÍSTA, TURISTICKÉ ZAJÍMAVOSTI	39
13. BEZPEČNOST A OCHRANA OBYVATEL	40
BEZPEČNOST A OCHRANA OBYVATEL – jevy.....	40
ROZBOR UDRŽITELNÉHO ROZVOJE ÚZEMÍ	41
ZJIŠTĚNÍ A VYHODNOCENÍ POZITIV A NEGATIV V ÚZEMÍ	41
1. ŠIRŠÍ ÚZEMNÍ VZTAHY.....	41
2. PROSTOROVÉ A FUNKČNÍ USPOŘÁDÁNÍ ÚZEMÍ.....	41
3. STRUKTURA OSÍDLENÍ	41
4. SOCIODEMOGRAFICKÉ PODMÍNKY A BYDLENÍ	41
5. PŘÍRODA A KRAJINA	41
6. VODNÍ REŽIM A HORNINOVÉ PROSTŘEDÍ	42
7. KVALITA ŽIVOTNÍHO PROSTŘEDÍ.....	42
8. ZEMĚDĚLSKÝ PŮDNÍ FOND	42
9. OBČANSKÁ VYBAVENOST VČETNĚ JEJÍ DOSTUPNOSTI A VEŘEJNÁ POROSTRANSTVÍ	42
10. DOPRAVNÍ A TECHNICKÁ INFRASTRUKTURA VČETNĚ JEJICH DOSTUPNOSTI.....	42
11. EKONOMICKÉ A HOSPODÁŘSKÉ PODMÍNKY	42
12. REKREACE A CESTOVNÍ RUCH.....	43
13. BEZPEČNOST A OCHRANA OBYVATEL	43
HODNOCENÍ VYVÁŽENOSTI VZTAHU ÚZEMNÍCH PODMÍNEK	43
PROBLÉMY	44
ZÁVADY (URBANISTICKÉ, HYGIENICKÉ, DOPRAVNÍ).....	44
VZÁJEMNÉ STŘETY ZÁMĚRŮ.....	44
STŘETY ZÁMĚRŮ S LIMITY VYUŽITÍ ÚZEMÍ	44
STŘETY ZÁMĚRŮ S HODNOTAMI V ÚZEMÍ.....	44
NEGATIVA V ÚZEMÍ.....	44
POTENCIÁLY ROZVOJE ÚZEMÍ.....	45
NEVYVÁŽENÝ VZTAH PODMÍNEK PRO PŘÍZNIVÉ ŽIVOTNÍ PROSTŘEDÍ, PRO HOSPODÁŘSKÝ ROZVOJ A PRO SOUDRŽNOST SPOLEČENSTVÍ OBYVATEL.....	45
PROBLÉMY VYPLÝVAJÍCÍ Z ÚZEMNÍ STUDIE KRAJINY ORP ROUDNICE N.L.	45

SEZNAM ZKRATEK

AOPK ČR	Agentura ochrany přírody a krajiny ČR
BRKO	Biologicky rozložitelný komunální odpad
CZT	Centrální zásobování teplem
ČHMU	Český hydrometeorologický ústav
ČOV	Čistírna odpadních vod
CR	Cestovní ruch
ČR	Česká republika
ČSÚ	Český statistický úřad
ČÚZK	Český úřad zeměměřický a katastrální
DP	Dobývací prostor
EU	Evropská unie
EVL	Evropsky významná lokalita
HDP	Hrubý domácí produkt
CHLU	Chráněné ložiskové území
CHOPAV	Chráněná oblast přirozené akumulace vod
KES	Koeficient ekologické stability
LPIS	Systém identifikace pozemků - registr půdy (Land Parcel Identification Systém)
LV	Imisní limit (přip. zkratka IL)
MMR	Ministerstvo pro místní rozvoj
MŽP	Ministerstvo životního prostředí
NATURA	Soustava chráněných území a stanovišť evropského významu
NPR	Národní přírodní rezervace
NPP	Národní přírodní památka
NRBC	Nadregionální biocentrum
ORP	Obec s rozšířenou působností
PO	Ptačí oblast
PUPFL	Pozemky určené k plnění funkce lesa
PUR	Politika územního rozvoje
RURU	Rozbor udržitelného rozvoje území
ŘSD ČR	Ředitelství silnic a dálnic České republiky
SLBD	Sčítání lidu, domů a bytů
SO ORP	Správní obvod obce s rozšířenou působností
TV	Cílový imisní limit (přip. zkratka CIL)
UAP	Územně analytické podklady
UK	Ústecký kraj
UP	Územní plán
UPD	Územně plánovací dokumentace
UPP	Územně plánovací podklady
USES	Územní systém ekologické stability
ZPF	Zemědělský půdní fond
ZUR	Zásady územního rozvoje

PODKLADY PRO ROZBOR UDRŽITELNÉHO ROZVOJE ÚZEMÍ

1. ŠIRŠÍ ÚZEMNÍ VZTAHY

SPRÁVNÍ CELKY

Číslo jevu	Jev	Územní celek	Název	Kód ČSÚ	Kód RÚIAN
A118a	Vymezení správních územních celků	Kraj	Ústecký	3069	60
		Okres	Litoměřice	40479	3506
		Obec s rozšířenou působností	Roudnice nad Labem	4211	841
		Pověřený obecní úřad	Roudnice nad Labem	42111	1813
		Obec	Černouček	542423	542423
		Části obce	Černouček	18074	18074
		Katastrální území	Černouček	618071	618071
		Základní sídelní jednotky	Černouček	18074	18074

ZÁKLADNÍ ÚDAJE O OBCI

Základní údaje o obci	
Typ obce	Obec
Rozloha obce	372 ha
Počet obyvatel	320 (k 1.1.2024)
Zeměpisné souřadnice	50.3608206N, 14.3073369E
Nadmořská výška	245 m n.m.
První písemná zmínka o obci	1100

První písemná zmínka pochází z doby okolo roku 1100, kdy vladyka Nemoj z rodu Vršovců daroval tuto ves Vyšehradské kapitule. Zdejší archeologické nálezy však pocházejí již z doby kamenné, což potvrdil průzkum, který se na území obce uskutečnil v roce 1997.

Obec se později stala součástí nejprve biskupského, poté i arcibiskupského statku Roudnice nad Labem. V 16. století se dostal Černouček do rukou Ctinských ze Ctiněvsí, po kratší době se ale opět vrací pod Roudnici nad Labem.

Po první světové válce bylo v tehdy převážně zemědělské obci, kdy zde bylo provozováno až 23 živností, založen divadelní spolek. Za druhé světové války a existence Protektorátu Čechy a Morava byl roku 1943 nacisty popraven místní občan Jiří Krása, jehož rodný dům je osazen pamětní deskou připomínající tuto událost.

Někdejší rybník na návsi byl v roce 1959 zasypan. O deset let později, roku 1969, vznikla přestavbou bývalého hostince prodejna potravin. V 70. a 80. letech 20. století v obci vyrostla nová požární zbrojnice a byly dobudovány další chodníky.

Svůj název získala ves podle pověsti od českého vladyky Černouše založivšího zde dvůr stejného jména (často se tak setkáme i s pojmenováním Černoušek).

Zdroj: Wikipedia, Podřipsko.cz

2. PROSTOROVÉ A FUNKČNÍ USPOŘÁDÁNÍ ÚZEMÍ

STAV ÚZEMNĚ PLÁNOVACÍ DOKUMENTACE A PODKLADŮ

ÚZEMNĚ PLÁNOVACÍ DOKUMENTACE			
Název	Právní předpis	Účinnost od	Platnost
Územní plán Černouček	Zákon č. 183/2006 Sb.	07.01.2011	ano
Změna č.1 ÚP Černouček	Zákon č.183/2006 Sb. Zákon č.283/2021 Sb.	Pořizuje se	

Pořizovatelem je Městský úřad Roudnice nad Labem.

ÚZEMNĚ PLÁNOVACÍ PODKLADY – ÚZEMNÍ STUDIE			
Název	Právní předpis	Schválení využití	Ověření platnosti
Územní studie Černouček - plocha Z2	Zákon č. 183/2006 Sb.	23.02.2017	
Územní studie veřejných prostranství – Černouček – Lokalita U Hřbitova	Zákon č. 183/2006 Sb.	30.11.2023	
Územní studie veřejných prostranství – Černouček – Lokalita Rybník	Zákon č. 183/2006 Sb.	30.11.2023	
Územní studie krajiny pro správní obvod ORP Roudnice nad Labem	Zákon č. 183/2006 Sb.	19.12.2018	

PROSTOROVÉ A FUNKČNÍ USPOŘÁDÁNÍ- JEVI

Číslo jevu	Jev	Výskyt v území	Graficky zpracováno	Poznámka
A001A	Plochy s rozdílným způsobem využití	ANO	ANO	
A001b	Zastavitelné plochy, plochy přestavby a plochy změn v krajině	ANO	ANO	
A119	Další dostupné informace o území	ANO	ANO	Plochy územní rezervy Plochy pro ověření územní studie Veřejně prospěšné stavby a opatření s právem vyvlastnění: - založení prvků ÚSES Veřejně prospěšné stavby a opatření s předkupním právem: - stavby občanského vybavení - veřejná prostranství ZUR – rozvojová osa republikového významu ZUR – krajiny

B027a	Podíl jednotlivých druhů pozemků z celkové výměry územního celku	-	-	- viz KAPITOLA č. Chyba! Nenašel jsem zdroj odkazů.
-------	--	---	---	--

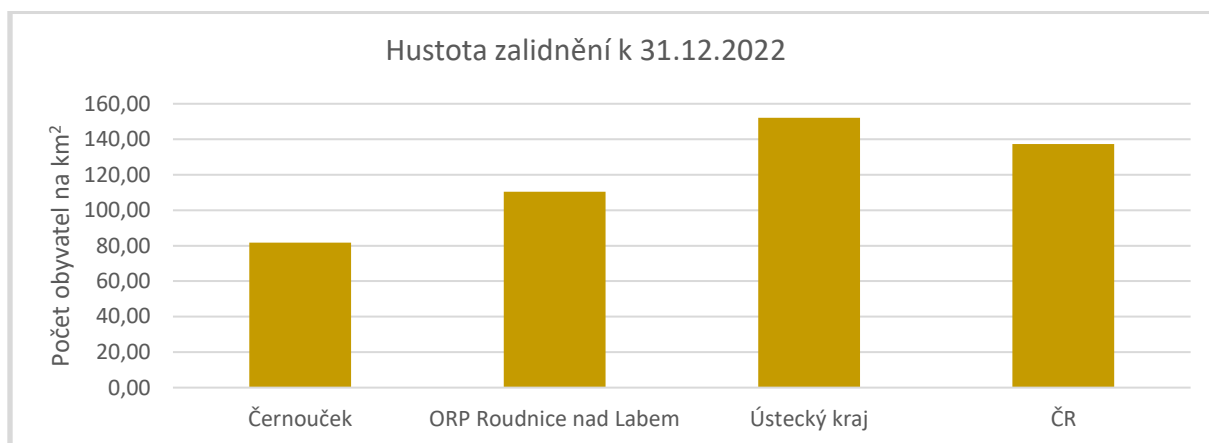
3. STRUKTURA OSÍDLENÍ

STRUKTURA OSÍDLENÍ – JEVY

Číslo jevu	Jev	Výskyt v území	Graficky zpracováno	Poznámka
A001	Zastavěné území	ANO	ANO	
A005a	Památková rezervace a památkové zóny a jejich ochranná pásma	NE	-	
A008a	Nemovitě národní kulturní památky a nemovitě kulturní památky a jejich ochranná pásma	ANO	ANO	- ochranné pásmo Národní kulturní památky Hora Říp - nemovitě kulturní památky viz KAPITOLA č.12
A010	Statky zapsané na Seznamu světového dědictví a jejich nárazníkové zóny	NE	-	
A011	Urbanistické a krajinné hodnoty	ANO	ANO	- viz KAPITOLA č.12 - Územní studie krajiny pro správní obvod ORP Roudnice nad Labem - veduta sídla
A011a	Struktura a výška zástavby	-	-	
A013a	Architektonicky nebo urbanisticky cenné stavby nebo soubory staveb, historicky významné stavby, místa nebo soubory staveb	ANO	ANO	- viz KAPITOLA č.12
A016	Území s archeologickými nálezy	ANO	ANO	Černouček - intravilán vsi a nejbližší okolí - návrší na S okraji vsi - les u silnice do Jevněvsi - pole A. Novotného na JZ kraji vsi - polygon průzkumu 2 Ctiněves - Želiv (Želí) Ctiněves - polygon průzkumu 1
B006	Sídelní struktura	-	-	viz tabulka a graf HUSTOTA ZALIDNĚNÍ
B011	Výstavba domů a bytů	-	-	viz tabulka a graf INTENZITA VÝSTAVBY

HUSTOTA ZALIDNĚNÍ

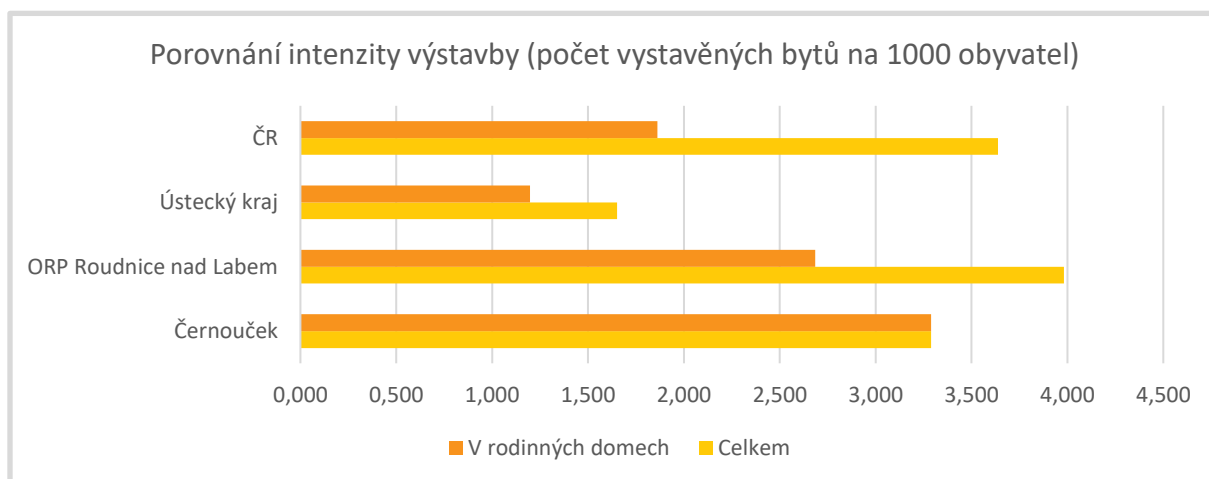
Hustota zalidnění k 31.12.2022				
	Černouček	ORP Roudnice nad Labem	Ústecký kraj	Česká republika
Počet obyvatel na km ²	81,78	110,42	152,16	137,28



INTENZITA VÝSTAVBY

Intenzita výstavby – dokončené byty (1.1.-31.12.2022)				
Počet vystavěných bytů				
Dokončené byty	Černouček	ORP Roudnice nad Labem	Ústecký kraj	Česká republika
Celkem	1	132	1 342	39 398
V rodinných domech	1	89	973	20 151

Intenzita výstavby – dokončené byty (1.1.-31.12.2022)				
Intenzita výstavby (počet vystavěných bytů na 1000 obyvatel)				
Dokončené byty	Černouček	ORP Roudnice nad Labem	Ústecký kraj	Česká republika
Celkem	3,289	3,982	1,652	3,639
V rodinných domech	3,289	2,685	1,198	1,861



Zdroj: ČSÚ

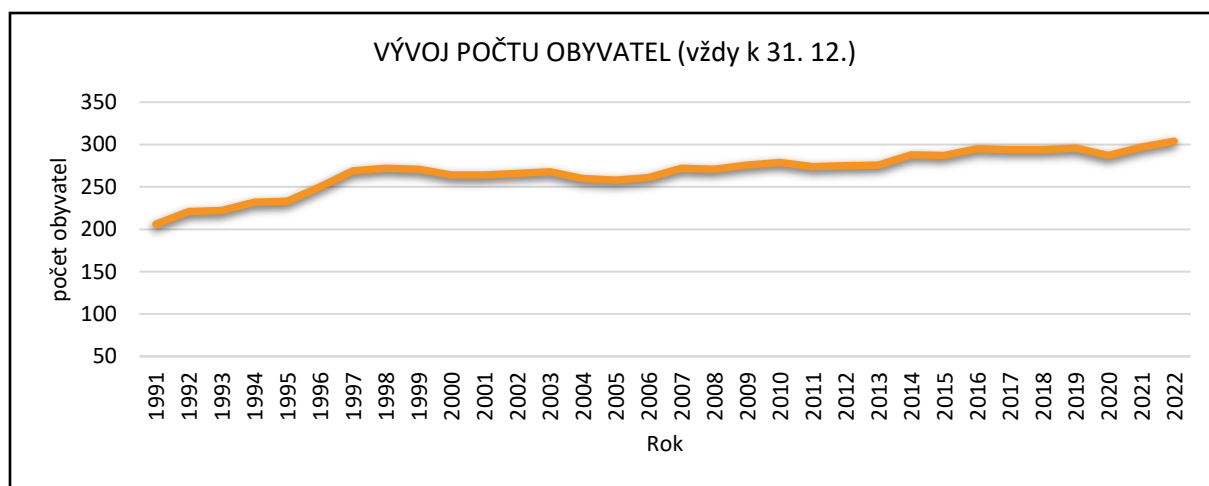
4. SOCIODEMOGRAFICKÉ PODMÍNKY BYDLENÍ

SOCIODEMOGRAFICKÉ PODMÍNKY BYDLENÍ – JEVY

Číslo jevu	Jev	Poznámka
B001	Vývoj počtu obyvatel	viz tabulka, graf
B002a	Věkové složení obyvatelstva	viz tabulka, graf
B004a	Vzdělanostní složení obyvatelstva	viz tabulka, graf
B009a	Vyjíždka a dojíždka do zaměstnání a škol	viz tabulka, graf
B012a	Obydlenost bytového fondu	viz tabulka, graf
B013	Stáří a struktura bytového a domovního fondu	viz tabulka, graf

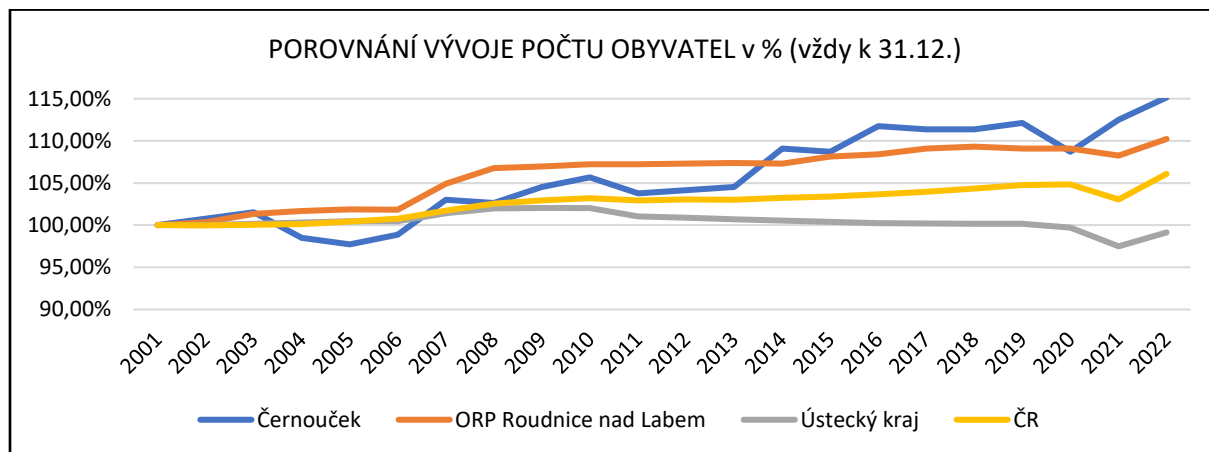
VÝVOJ POČTU OBYVATEL

VÝVOJ POČTU OBYVATEL (vždy k 31.12.)											
Rok	1991	1992	1993	1994	1995	1996	1997	1998	1999	2000	2001
Počet obyvatel	206	221	222	232	233	250	269	272	271	264	264
Rok	2002	2003	2004	2005	2006	2007	2008	2009	2010	2011	2012
Počet obyvatel	266	268	260	258	261	272	271	276	279	274	275
Rok	2013	2014	2015	2016	2017	2018	2019	2020	2021	2022	
Počet obyvatel	276	288	287	295	294	294	296	287	297	304	

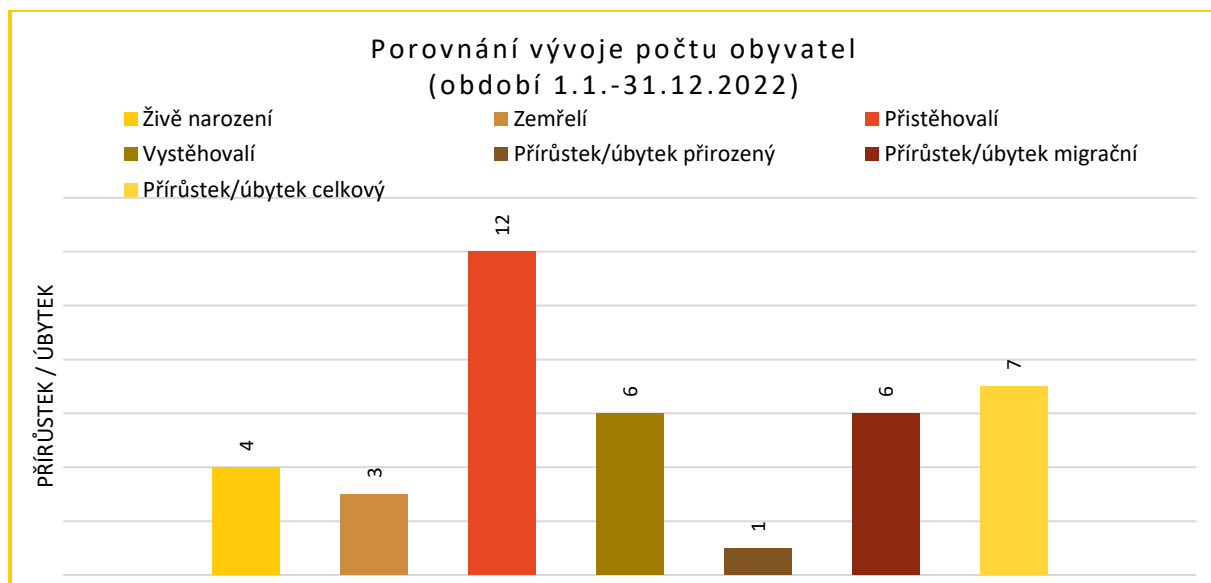


POROVNÁNÍ VÝVOJE POČTU OBYVATEL (vždy k 31.12.)				
Rok	Černouček	ORP Roudnice nad Labem	Ústecký kraj	Česká republika
2001	264	30 076	819 450	10 206 436
2002	266	30 182	819 712	10 203 269
2003	268	30 478	820 868	10 211 455
2004	260	30 583	822 133	10 220 577
2005	258	30 644	823 173	10 251 079

2006	261	30 631	823 265	10 287 189
2007	272	31 554	831 180	10 381 130
2008	271	32 109	835 891	10 467 542
2009	276	32 172	836 198	10 506 813
2010	279	32 245	836 045	10 532 770
2011	274	32 245	828 026	10 505 445
2012	275	32 275	826 764	10 516 125
2013	276	32 300	825 120	10 512 419
2014	288	32 275	823 972	10 538 275
2015	287	32 529	822 826	10 553 843
2016	295	32 607	821 377	10 578 820
2017	294	32 811	821 080	10 610 055
2018	294	32 877	820 789	10 649 800
2019	296	32 808	820 965	10 693 939
2020	287	32 806	817 004	10 701 777
2021	297	32 559	798 898	10 516 707
2022	304	33 151	812 337	10 827 529

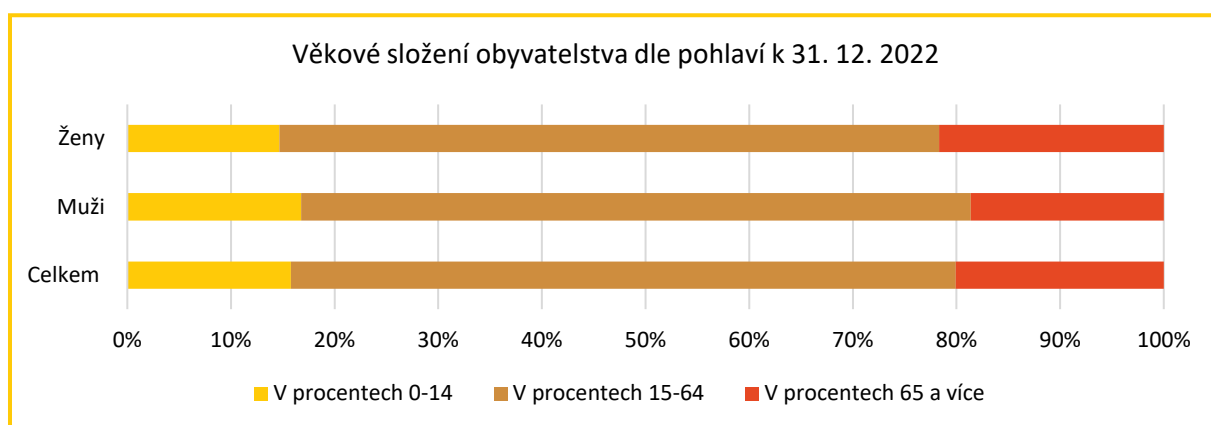


POROVNÁNÍ VÝVOJE POČTU OBYVATEL (vždy k 31.12.)				
Ukazatel	Černouček	ORP Roudnice nad Labem	Ústecký kraj	Česká republika
Živě narození	4	282	7 257	101299
Zemřelí	3	354	9 879	120219
Přistěhovalí	12	1 198	22 948	349548
Vystěhovalí	6	534	6 887	19806
Přírůstek/úbytek přirozený	1	-72	-2 622	-18920
Přírůstek/úbytek migrační	6	664	16 061	329742
Přírůstek/úbytek celkový	7	592	13 439	310822



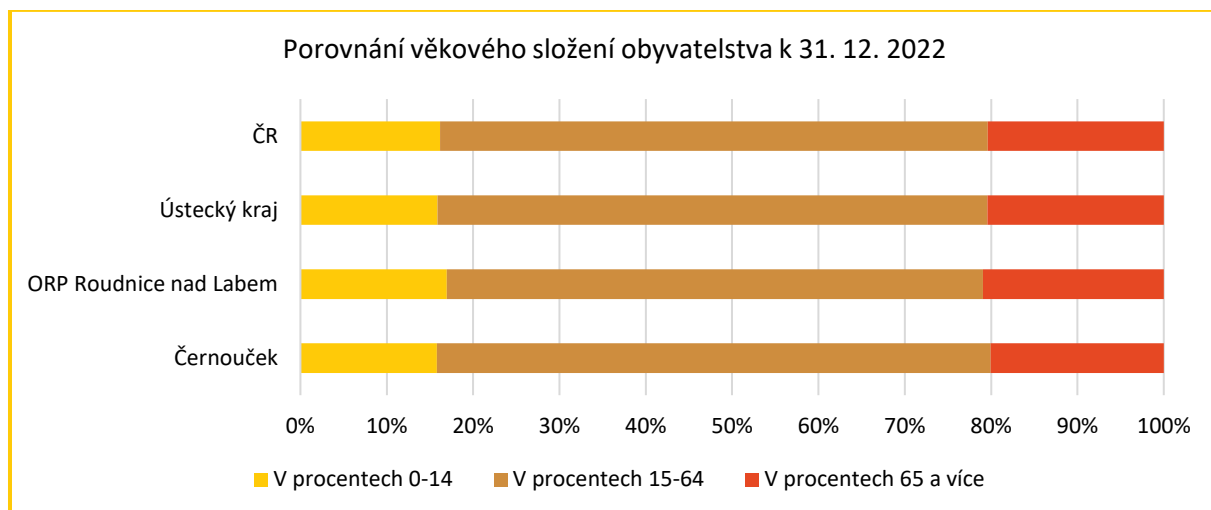
VĚKOVÉ SLOŽENÍ OBYVATELSTVA DLE POHLAVÍ (k 31.12.2022)

Věková skupina	Počet			V procentech			Průměrný věk
	0-14	15-64	65 a více	0-14	15-64	65 a více	
Celkem	48	195	61	15,79%	64,14%	20,07%	42,6
Muži	27	104	30	16,77%	64,60%	18,63%	41,9
Ženy	21	91	31	14,69%	63,64%	21,68%	43,5



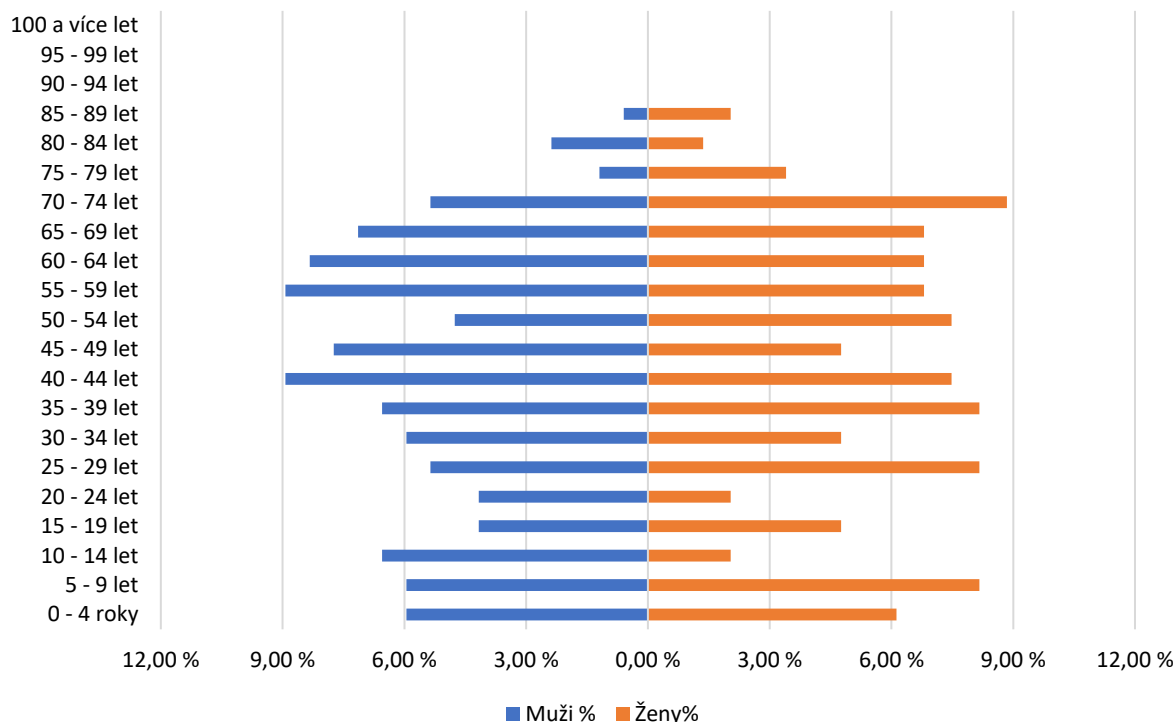
POROVNÁNÍ VĚKOVÉHO SLOŽENÍ OBYVATELSTVA (k 31.12.2022)

Věková skupina	Počet			V procentech			Průměrný věk
	0-14	15-64	65 a více	0-14	15-64	65 a více	
Černouček	48	195	61	15,79%	64,14%	20,07%	42,6
ORP Roudnice nad Labem	5 624	20 578	6 949	16,96%	62,07%	20,96%	42,5
Ústecký kraj	129 113	517 354	165 870	15,89%	63,69%	20,42%	42,6
ČR	1750808	6868872	2207849	16,17%	63,44%	20,39%	42,6



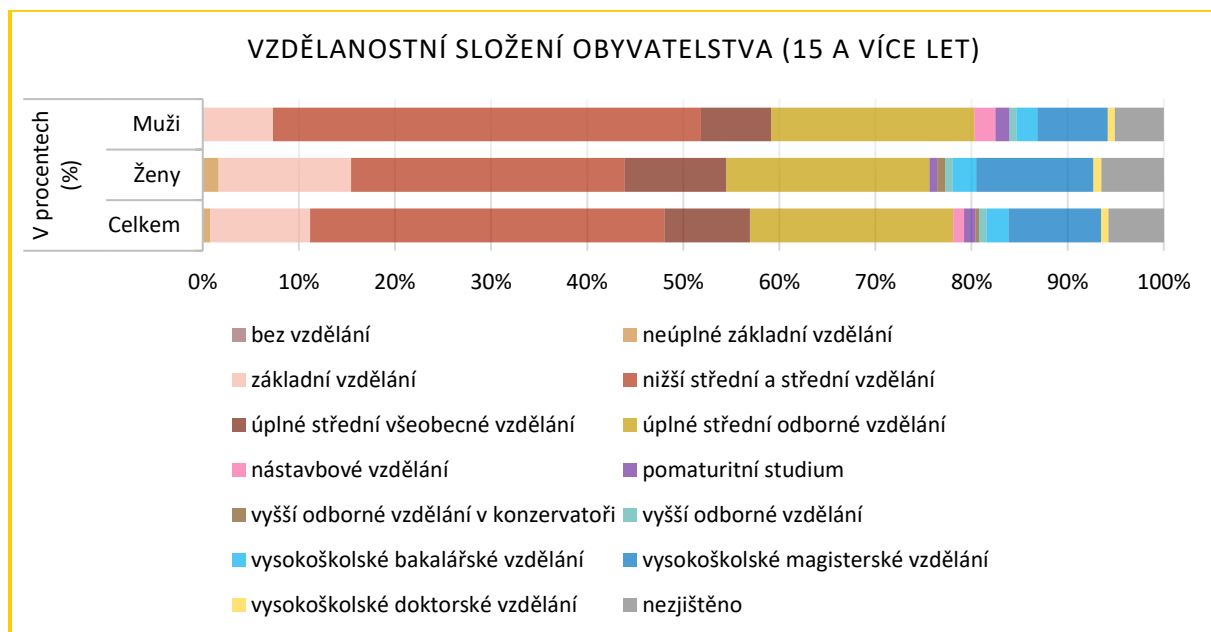
POROVNÁNÍ VĚKOVÉHO SLOŽENÍ OBYVATELSTVA dle SLBD 2021						
Věková skupina	Celkem	Muži	Ženy	Celkem (%)	Muži (%)	Ženy (%)
0 - 4 roky	19	10	9	6,03%	5,95%	6,12%
5 - 9 let	22	10	12	6,98%	5,95%	8,16%
10 - 14 let	14	11	3	4,44%	6,55%	2,04%
15 - 19 let	14	7	7	4,44%	4,17%	4,76%
20 - 24 let	10	7	3	3,17%	4,17%	2,04%
25 - 29 let	21	9	12	6,67%	5,36%	8,16%
30 - 34 let	17	10	7	5,40%	5,95%	4,76%
35 - 39 let	23	11	12	7,30%	6,55%	8,16%
40 - 44 let	26	15	11	8,25%	8,93%	7,48%
45 - 49 let	20	13	7	6,35%	7,74%	4,76%
50 - 54 let	19	8	11	6,03%	4,76%	7,48%
55 - 59 let	25	15	10	7,94%	8,93%	6,80%
60 - 64 let	24	14	10	7,62%	8,33%	6,80%
65 - 69 let	22	12	10	6,98%	7,14%	6,80%
70 - 74 let	22	9	13	6,98%	5,36%	8,84%
75 - 79 let	7	2	5	2,22%	1,19%	3,40%
80 - 84 let	6	4	2	1,90%	2,38%	1,36%
85 - 89 let	4	1	3	1,27%	0,60%	2,04%
90 - 94 let	0	0	0	0,00%	0,00%	0,00%
95 - 99 let	0	0	0	0,00%	0,00%	0,00%
100 a více let	0	0	0	0,00%	0,00%	0,00%
Celkem	315	168	147	100,00%	100,00%	100

Věková pyramida obce dle SLBD 2021



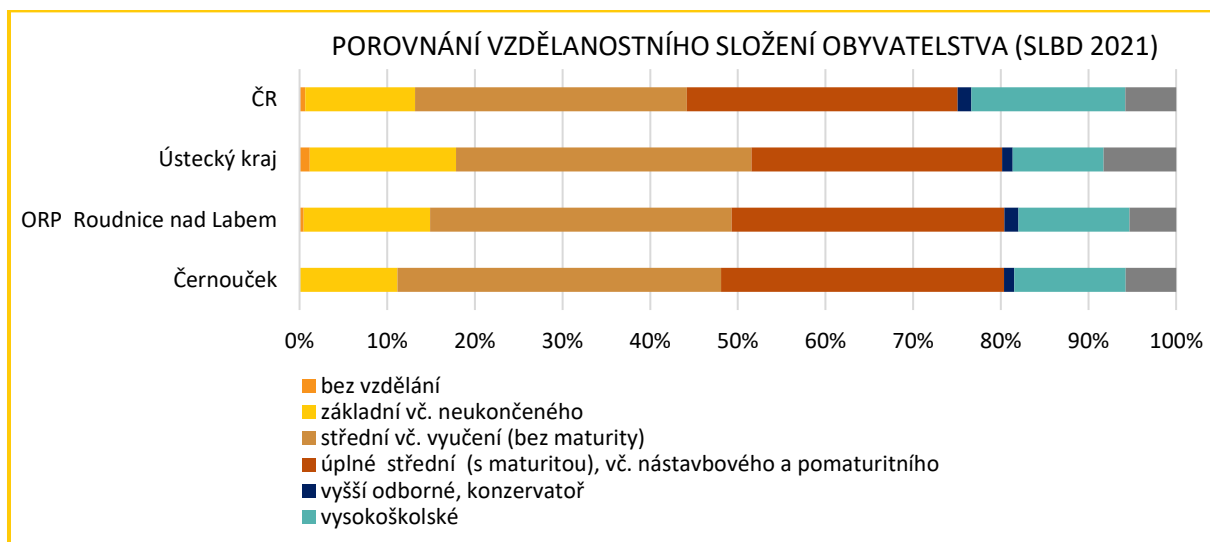
VZDĚLANOSTNÍ SLOŽENÍ OBYVATELSTVA (SLBD 2021)

Vzdělání	Počet			V procentech		
	Celkem	Ženy	Muži	Celkem	Ženy	Muži
bez vzdělání	0	0	0	0,00%	0,00%	0,00%
neúplné základní vzdělání	2	2	0	0,77%	1,63%	0,00%
základní vzdělání	27	17	10	10,38%	13,82%	7,30%
nižší střední a střední vzdělání	96	35	61	36,92%	28,46%	44,53%
úplné střední všeobecné vzdělání	23	13	10	8,85%	10,57%	7,30%
úplné střední odborné vzdělání	55	26	29	21,15%	21,14%	21,17%
nástavbové vzdělání	3	0	3	1,15%	0,00%	2,19%
pomaturitní studium	3	1	2	1,15%	0,81%	1,46%
vyšší odborné vzdělání v konzervatoři	1	1	0	0,38%	0,81%	0,00%
vyšší odborné vzdělání	2	1	1	0,77%	0,81%	0,73%
vysokoškolské bakalářské vzdělání	6	3	3	2,31%	2,44%	2,19%
vysokoškolské magisterské vzdělání	25	15	10	9,62%	12,20%	7,30%
vysokoškolské doktorské vzdělání	2	1	1	0,77%	0,81%	0,73%
nezjištěno	15	8	7	5,77%	6,50%	5,11%
Celkem (15 a více let)	260	123	137	100,00%	100,00%	100,00%



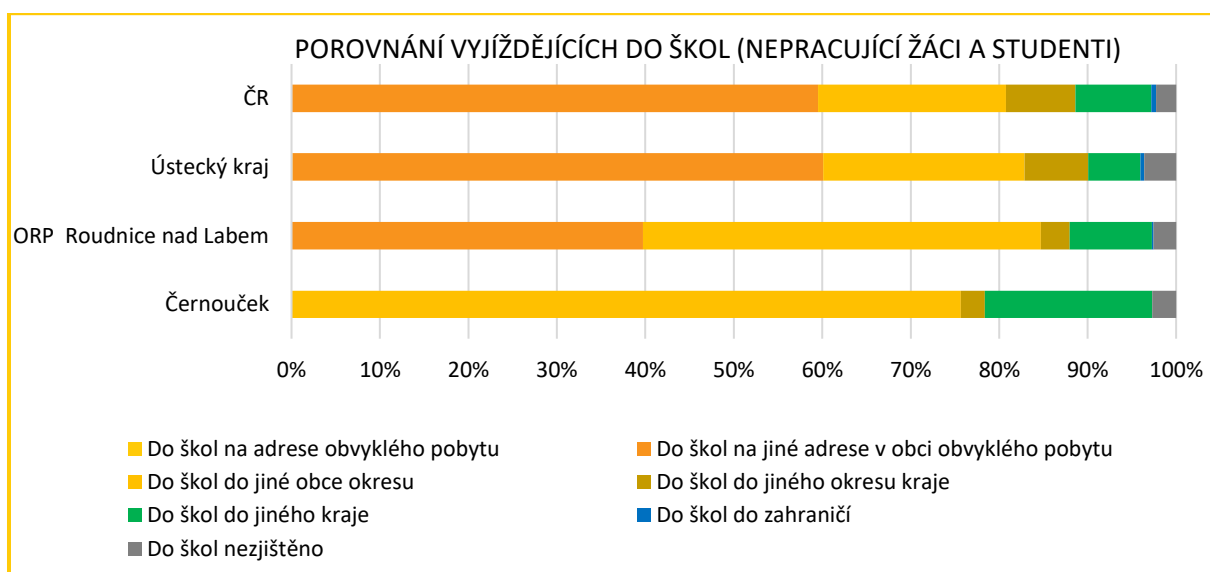
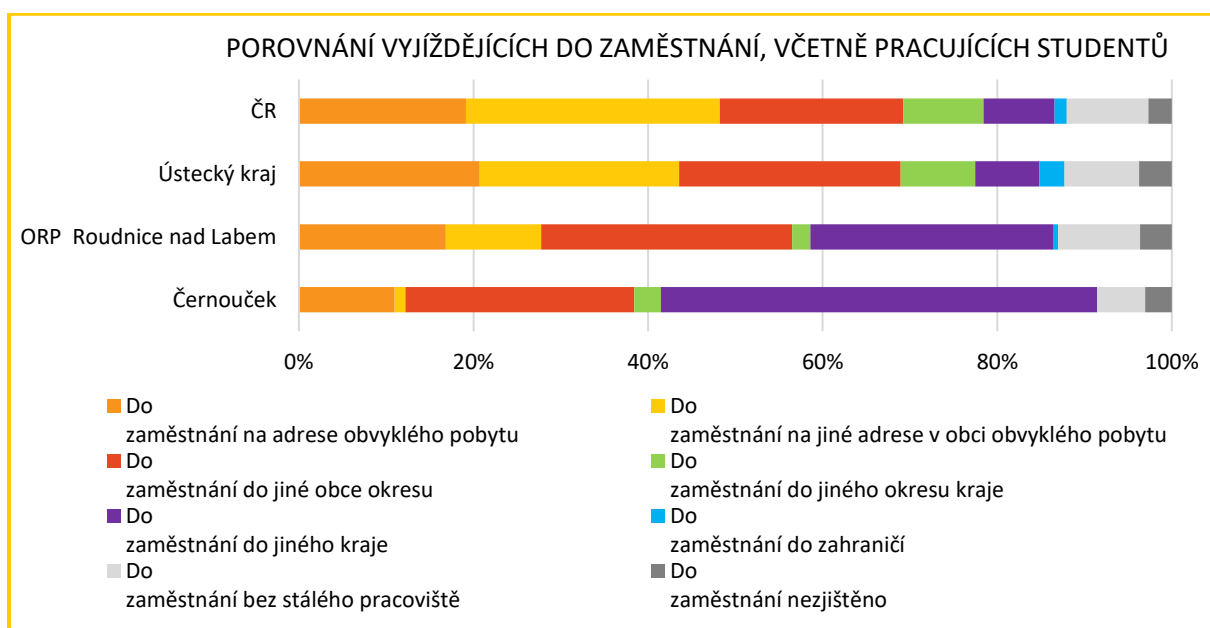
POROVNÁNÍ VZDĚLANOSTNÍHO SLOŽENÍ OBYVATELSTVA (SLBD 2021)				
Vzdělání (počet)	Černouček	ORP Roudnice nad Labem	Ústecký kraj	ČR
bez vzdělání	0	131	7 794	56 100
základní vč. neukončeného	29	3 895	110 309	1 107 860
střední vč. vyučení (bez maturity)	96	9 292	223 213	2 736 983
úplné střední (s maturitou), vč. nástavbového a pomaturitního	84	8 406	189 331	2 729 091
vyšší odborné, konzervatoř	3	434	8 024	138 588
vysokoškolské	33	3 421	68 782	1 552 407
nezjištěno	15	1 437	54 686	511 378
Celkem	260	27 016	662 139	8 832 407
Vzdělání (v procentech)	Černouček	ORP Roudnice nad Labem	Ústecký kraj	ČR
bez vzdělání	0,00%	0,48%	1,18%	0,64%
základní vč. neukončeného	11,15%	14,42%	16,66%	12,54%
střední vč. vyučení (bez maturity)	36,92%	34,39%	33,71%	30,99%
úplné střední (s maturitou), vč. nástavbového a pomaturitního	32,31%	31,11%	28,59%	30,90%
vyšší odborné, konzervatoř	1,15%	1,61%	1,21%	1,57%

vysokoškolské	12,69%	12,66%	10,39%	17,58%
nezjištěno	5,77%	5,32%	8,26%	5,79%
Celkem	100,00%	100,00%	100,00%	100,00%



POROVNÁNÍ VYJÍŽDĚJÍCÍCH DO ZAMĚŠTNÁNÍ A ŠKOL (SLDB 2021)					
Vyjíždějící (počet)		Černouček	ORP Roudnice nad Labem	Ústecký kraj	ČR
Do zaměstnání	na adrese obv. pobytu	18	2 668	76 638	1 011 538
	na jiné adrese v obci	2	1 736	84 536	1 539 021
	do jiné obce okresu	43	4 559	93 894	1 110 573
	do jiného okresu kraje	5	329	31 584	486 879
	do jiného kraje	82	4 410	27 145	431 973
	do zahraničí	0	91	10 610	74 198
	bez stálého pracoviště	9	1 491	31 717	493 756
	nezjištěno	5	575	13 826	142 133
Do škol	na adrese obv. pobytu	0	0	108	1 018
	na jiné adrese v obci	0	1 884	66 796	871 068
	do jiné obce okresu	28	2 132	25 323	311 508
	do jiného okresu kraje	1	154	8 048	114 863
	do jiného kraje	7	441	6 540	125 621
	do zahraničí	0	9	482	7 839
	nezjištěno	1	121	4 022	33 403
Vyjíždějící (v procentech)		Černouček	ORP Roudnice nad Labem	Ústecký kraj	ČR
Do zaměstnání	na adrese obv. pobytu	10,98%	16,82%	20,72%	19,12%
	na jiné adrese v obci	1,22%	10,95%	22,85%	29,09%
	do jiné obce okresu	26,22%	28,75%	25,38%	20,99%

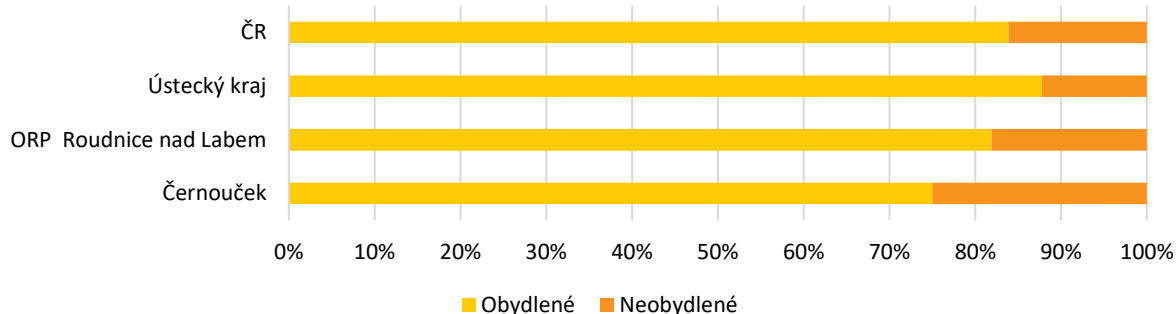
	do jiného okresu kraje	3,05%	2,07%	8,54%	9,20%
	do jiného kraje	50,00%	27,81%	7,34%	8,17%
	do zahraničí	0,00%	0,57%	2,87%	1,40%
	bez stálého pracoviště	5,49%	9,40%	8,57%	9,33%
	nezjištěno	3,05%	3,63%	3,74%	2,69%
Do škol	na adrese obv. pobytu	0,00%	0,00%	0,10%	0,07%
	na jiné adrese v obci	0,00%	39,74%	60,00%	59,45%
	do jiné obce okresu	75,68%	44,97%	22,75%	21,26%
	do jiného okresu kraje	2,70%	3,25%	7,23%	7,84%
	do jiného kraje	18,92%	9,30%	5,88%	8,57%
	do zahraničí	0,00%	0,19%	0,43%	0,53%
	nezjištěno	2,70%	2,55%	3,61%	2,28%



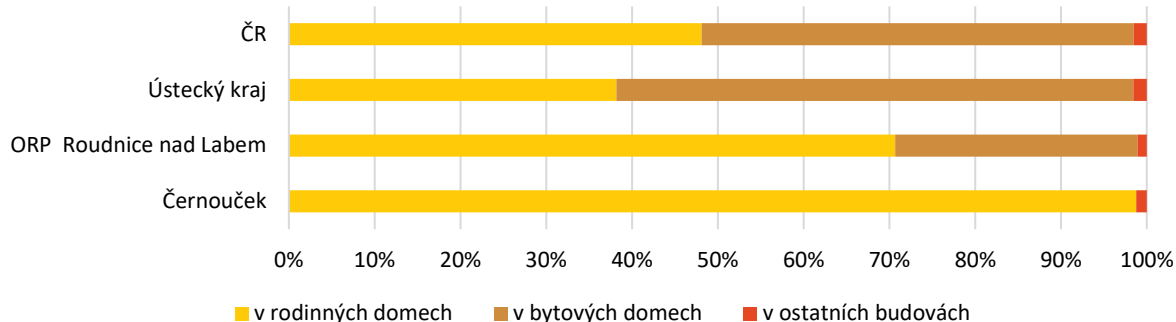
POROVNÁNÍ OBYDLENOSTI BYTOVÉHO FONDU (SLDB 2021)

Název územního celku	Černouček	ORP Roudnice nad Labem	Ústecký kraj	ČR
Byty celkem – počet	164	16 063	402 467	5 340 033
v rodinných domech	162	11 351	153 614	2 567 846
v bytových domech	0	4 536	242 571	2 690 100
v ostatních budovách	2	176	6 282	82 087
Obydlené	123	13 157	353 285	4 480 139
v rodinných domech	123	8 778	119 410	1 974 855
v bytových domech	0	4 234	228 215	2 431 918
v ostatních budovách	0	145	5 660	73 366
Neobydlené	41	2 906	49 182	859 894
v rodinných domech	39	2 573	34 204	592 991
v bytových domech	0	302	14 356	258 182
v ostatních budovách	2	31	622	8 721
Byty celkem – v procentech	100,00%	100,00%	100,00%	100,00%
v rodinných domech	98,78%	70,67%	38,17%	48,09%
v bytových domech	0,00%	28,24%	60,27%	50,38%
v ostatních budovách	1,22%	1,10%	1,56%	1,54%
Obydlené	100,00%	100,00%	100,00%	100,00%
v rodinných domech	100,00%	66,72%	33,80%	44,08%
v bytových domech	0,00%	32,18%	64,60%	54,28%
v ostatních budovách	0,00%	1,10%	1,60%	1,64%
Neobydlené	100,00%	100,00%	100,00%	100,00%
v rodinných domech	95,12%	88,54%	69,55%	68,96%
v bytových domech	0,00%	10,39%	29,19%	30,02%
v ostatních budovách	4,88%	1,07%	1,26%	1,01%

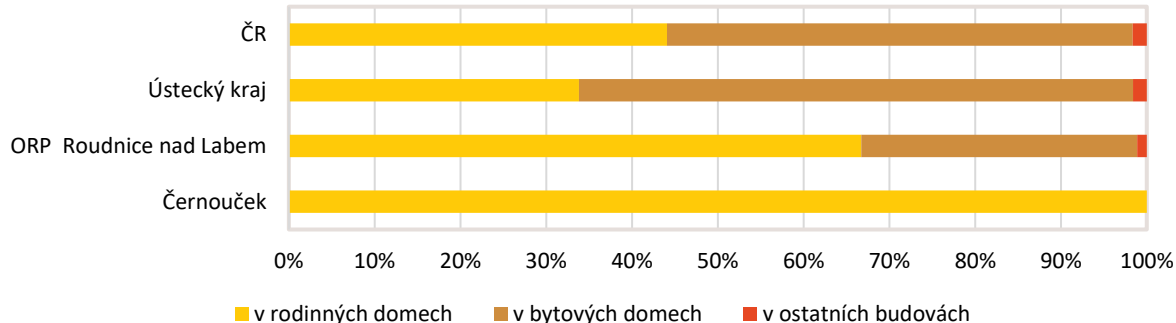
Porovnání obydlivosti bytového fondu



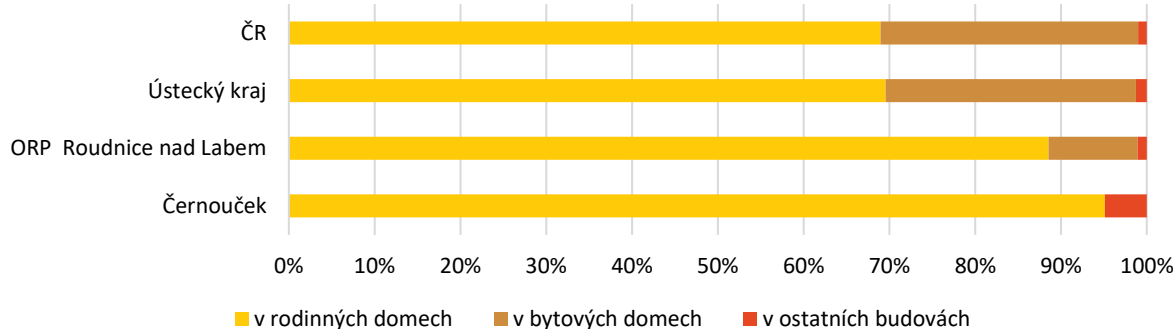
Porovnání obydlivosti bytového fondu podle druhu



Porovnání obydlivého bytového fondu podle druhu

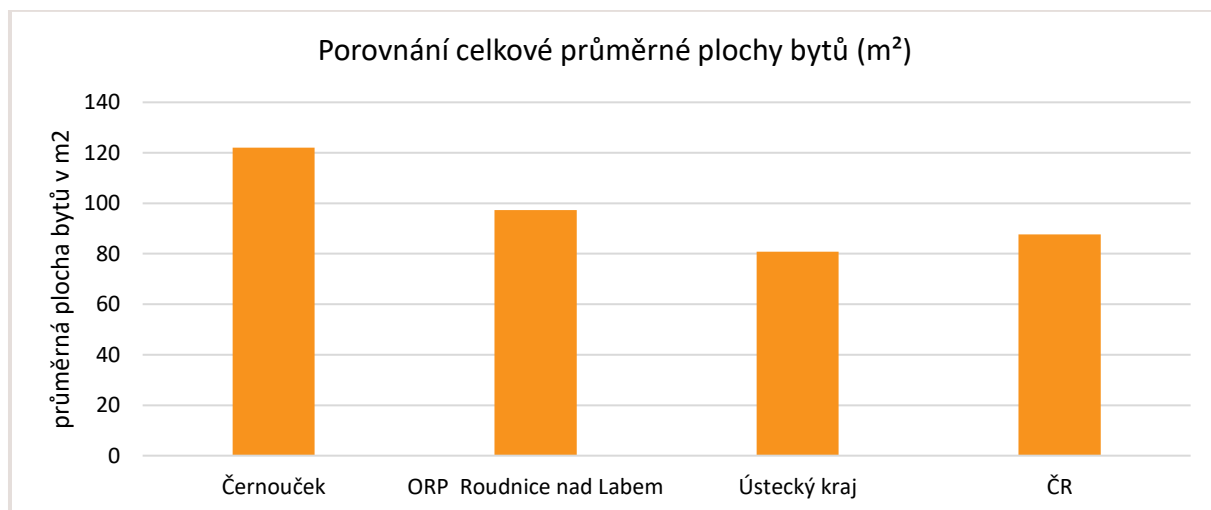


Porovnání neobydlivého bytového fondu podle druhu

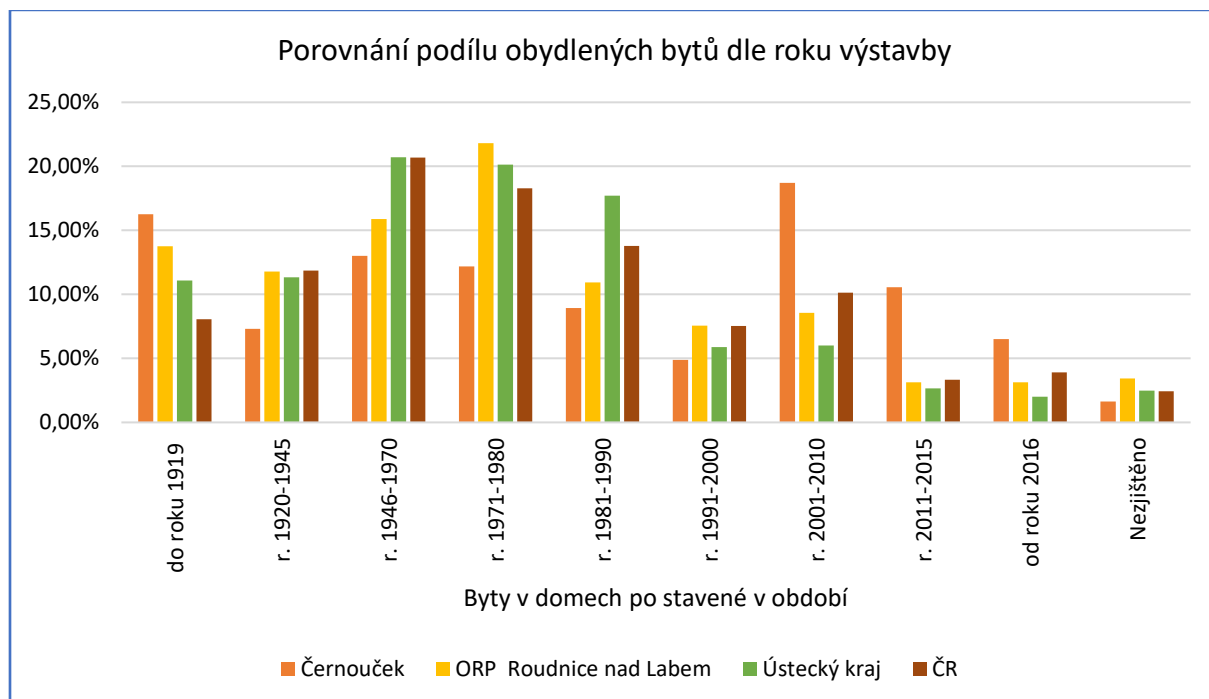


POROVNÁNÍ PRŮMĚRNÉ PLCHY BYTŮ (SLDB 2021)

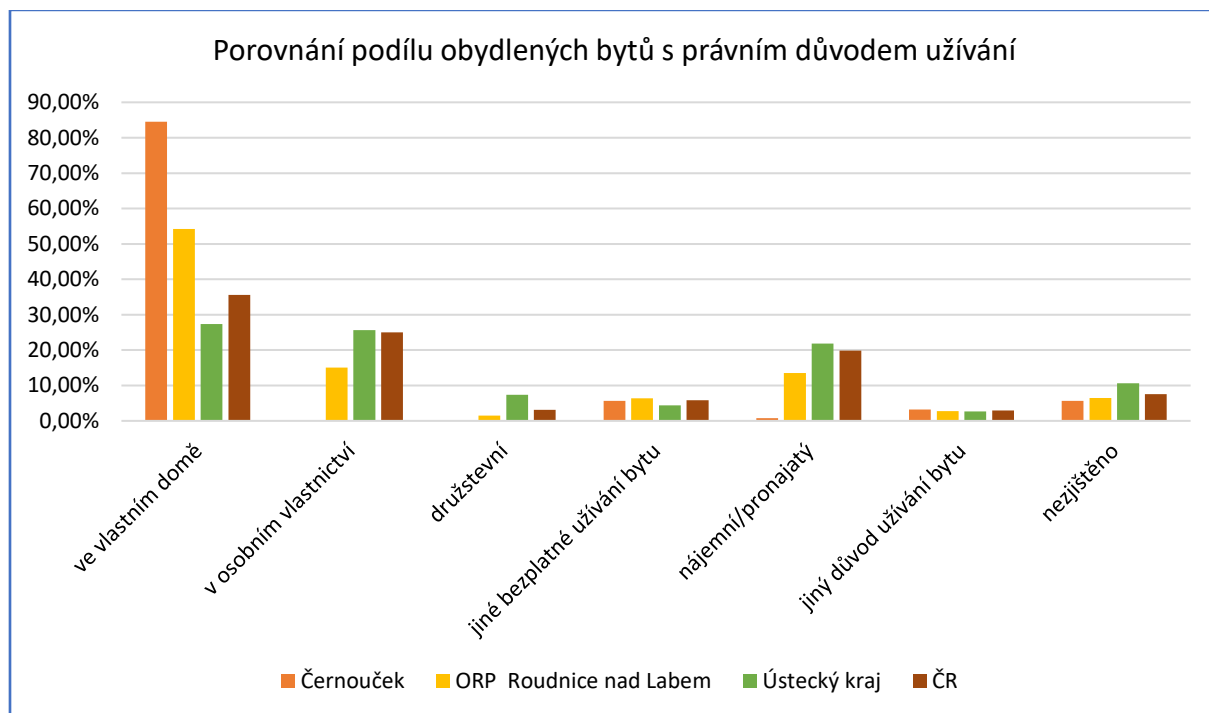
Průměrná plocha bytu v m2	Černouček	ORP Roudnice nad Labem	Ústecký kraj	ČR
Celkem	122,1	97,3	80,8	87,6



POROVNÁNÍ PODÍLU OBYDLENÝCH BYTŮ (SLDB 2021)				
Byty v domech – počet postavené v období	Černouček	ORP Roudnice nad Labem	Ústecký kraj	ČR
do r. 1919	20	1 811	39 185	361 069
r. 1920-1945	9	1 550	40 003	530 998
r. 1946-1970	16	2 091	73 177	926 599
r. 1971-1980	15	2 870	71 150	818 932
r. 1981-1990	11	1 438	62 535	617 148
r. 1991-2000	6	993	20 771	337 880
r. 2001-2010	23	1 126	21 224	453 489
r. 2011-2015	13	412	9 391	149 759
od roku 2016	8	413	7 122	175 125
nezjištěno	2	453	8 727	109 140
Obydlené byty celkem	123	13 157	353 285	4 480 139
Byty v domech – v % postavené v období	Černouček	ORP Roudnice nad Labem	Ústecký kraj	ČR
do r. 1919	16,26%	13,76%	11,09%	8,06%
r. 1920-1945	7,32%	11,78%	11,32%	11,85%
r. 1946-1970	13,01%	15,89%	20,71%	20,68%
r. 1971-1980	12,20%	21,81%	20,14%	18,28%
r. 1981-1990	8,94%	10,93%	17,70%	13,78%
r. 1991-2000	4,88%	7,55%	5,88%	7,54%
r. 2001-2010	18,70%	8,56%	6,01%	10,12%
r. 2011-2015	10,57%	3,13%	2,66%	3,34%
od roku 2016	6,50%	3,14%	2,02%	3,91%
nezjištěno	1,63%	3,44%	2,47%	2,44%
Obydlené byty celkem	100,00%	100,00%	100,00%	100,00%



POROVNÁNÍ PODÍLU OBYDLENÝCH BYTŮ S PRÁVNÍM DŮVODEM UŽÍVÁNÍ (SLDB 2021)				
Právní důvod užívání počet	Černouček	ORP Roudnice nad Labem	Ústecký kraj	ČR
Ve vlastním domě	104	7 136	96 529	1 595 698
Byt v osobním vlastnictví	0	1 982	90 612	1 121 375
Byt družstevní	0	202	26 124	140 821
Jiné bezplatné užívání bytu	7	842	15 565	260 225
Nájemní / pronajatý	1	1 774	77 275	890 802
Jiný důvod užívání bytu	4	367	9 571	133 474
Nezjištěno	7	854	37 609	337 744
Obydlené byty celkem	123	13 157	353 285	4 480 139
Právní důvod užívání v %	Černouček	ORP Roudnice nad Labem	Ústecký kraj	ČR
Ve vlastním domě	84,55%	54,24%	27,32%	35,62%
Byt v osobním vlastnictví	0,00%	15,06%	25,65%	25,03%
Byt družstevní	0,00%	1,54%	7,39%	3,14%
Jiné bezplatné užívání bytu	5,69%	6,40%	4,41%	5,81%
Nájemní / pronajatý	0,81%	13,48%	21,87%	19,88%
Jiný důvod užívání bytu	3,25%	2,79%	2,71%	2,98%
Nezjištěno	5,69%	6,49%	10,65%	7,54%
Obydlené byty celkem	100,00%	100,00%	100,00%	100,00%



Zdroj: ČSÚ

5. PŘÍRODA A KRAJINA

PŘÍRODA A KRAJINA - JEVY

Číslo jevu	Jev	Výskyt v území	Graficky zpracováno	Poznámka
A017a	Krajinný ráz	ANO	ANO	Oblasti krajinného rázu: Celé území spadá pod OKR 2 – Roudnicko – více viz. Územní studie krajiny pro správní obvod ORP Roudnice nad Labem 2018
A017b	Krajiny a krajinné okrsky	ANO	ANO	Rámcové typy krajín dle způsobu využití území: Zemědělské krajiny, Lesozemědělské krajiny Krajinné okrsky: Ok6 - Račiněveský, Ok8 - Židovický, Ok17 – Kostomlatský – více viz. Územní studie krajiny pro správní obvod ORP Roudnice nad Labem 2018
A021	Územní systém ekologické stability	ANO	ANO	<i>Regionální biokoridory:</i> - RBK 1118 Říp - Pomoklina funkční, k založení <i>Regionální biocentra:</i> - RBC 1482 Pomoklina – funkční <i>Lokální biokoridory (převzato z ÚP):</i> - LBK E – k založení - LBK K – k založení <i>Lokální biocentra (převzato z ÚP):</i> - LBC 11 – k založení
A023a	Významné krajinné prvky	ANO	ANO	Na území obce se vyskytují pouze VKP ze zákona.
A024	Přechodně chráněné plochy	NE	---	---
A025a	Velkoplošná zvláště chráněná území, jejich zóny a ochranná pásma a klidové zóny národních parků	NE	---	---
A027a	Maloplošná zvláště chráněná území a jejich ochranná pásma	NE	---	---

A030	Přírodní parky	NE	---	---
A032	Památné stromy a informace o jejich ochranném pásmu	NE	---	---
A033	Biosférické rezervace UNESCO, geoparky UNESCO, národní geoparky	NE	---	---
A034	NATURA 2000 - evropsky významné lokality	NE	---	---
A035	NATURA 2000 - ptačí oblasti	NE	---	---
A035a	Smluvně chráněná území	NE	---	---
A036	Lokality výskytu zvláště chráněných druhů rostlin a živočichů s národním významem	ANO	ANO	k.ú. Černouček - ptáci – sýček obecný (celková rozloha 41,46 ha)
A036a	Mokřady dle Ramsarské úmluvy	NE	---	---
A036b	Biotop vybraných zvláště chráněných druhů velkých savců	NE	---	---
A037a	Lesy, jejich kategorizace a vzdálenost 50 m od okraje lesa	ANO	ANO	Na území obce se nacházejí lesy spadající do kategorií: - Lesy hospodářské
A116a	Plán společných zařízení	NE	---	---
B032	Hranice přírodních	NE	---	Celé území v rámci PLO: Polabí

	lesních oblastí			
B033	Hranice bioregionů a biochor	ANO	ANO	<p>- Řipský bioregion: Plošiny na zahliněných písčích 2. v.s.</p> <p>- Řipský bioregion: Plošiny na spraších v suché oblasti 2. v.s.</p>

6. VODNÍ REŽIM A HORNINOVÉ PROSTŘEDÍ

VODNÍ REŽIM - JEVY

Číslo jevu	Jev	Výskyt v území	Graficky zpracováno	Poznámka
A044	Vodní zdroje pro zásobování pitnou vodou a jejich ochranná pásma	NE	ANO	-
A045	Chráněné oblasti přirozené akumulace vod	ANO	ANO	CHOPAV Severočeská křída
A046	Zranitelné oblasti povrchových a podzemních vod	ANO	ANO	celé území
A047	Vodní útvary povrchových a podzemních vod, vodní nádrže a jejich ochranná pásma	ANO	ANO	– útvar povrchových vod tekoucích (Vražkovský potok) – útvar podzemních vod Roudnická křída (Ohře, Dolní Labe a ostatní přítoky Labe)
A048a	Území chráněná pro akumulaci povrchových vod	NE	NE	-
A049	Povodí vodního toku, rozvodnice	ANO	ANO	– hydrologické povodí 1.řádu (Labe) – hydrologické povodí 2.řádu (Vltava od Berounky po ústí a Labe od Vltavy po Ohři) (Ohře a Labe od Ohře po Bílinu) – hydrologické povodí 3.řádu (Labe od Vltavy po Ohři) (Ohře od Chomutovky po ústí) – hydrologické povodí 4.řádu – rozvodnice (Vražkovský potok, Věšínská trouba, Labe)
A050a	Záplavová území včetně aktivních zón	NE	-	pro toky v k.ú. záplavová území nestanovena
A052a	Kategorie území podle map povodňového ohrožení v oblastech s významným povodňovým rizikem	NE	-	-
A052b	Kritické body a jejich povodí	-	-	
A053	Území ohrožená zvláštními povodněmi	Ne	-	
A054a	Stavby, objekty a zařízení na ochranu před povodněmi a území určená k řízeným rozlivům povodní	NE	-	

A055	Přírodní léčivé zdroje, zdroje přírodní minerální vody a jejich ochranná pásma	NE	-	
A056	Lázeňská místa včetně vymezení vnitřních a vnějších území lázeňského místa	NE	-	

HORNINOVÉ PROSTŘEDÍ - JEVY

Číslo jevu	Jev	Výskyt v území	Graficky zpracováno	Poznámka
A057	Dobývací prostory	NE	-	
A058	Chráněná ložisková území	NE	-	
A059	Chráněná území pro zvláštní zásahy do zemské kůry	NE	-	
A060	Ložiska nerostných surovin	ANO	ANO	nevýhradní evidovaná ložiska Černouček-Jeviněves (štěrkopísek, štěrk)
A061	Poddolovaná území	NE	-	
A062	Sesuvná území a území jiných geologických rizik	NE	-	- sesuvné území – není evidováno - radonové riziko – převažující radonový index nízký - radiometricky anomální území – není evidováno

Zdroj: Státní báňská správa
Česká geologická služba, www.geology.cz

7. KVALITA ŽIVOTNÍHO PROSTŘEDÍ

KVALITA ŽIVOTNÍHO PROSTŘEDÍ - JEVY

Číslo jevu	Jev	Výskyt v území	Graficky zpracováno	Poznámka
A004a	Brownfieldy	---	---	
A063	Stará důlní díla	Ne	---	---
A064	Staré zátěže území a kontaminované plochy	Ano	Ano	- Skládky TKO Černouček
A064a	Uzavřená a opuštěná úložná místa těžebního odpadu	Ne	---	---
A065	Oblasti s překročenými imisními limity	---	---	---
A065a	Hlukové zóny obcí	Ne	---	---
A084	Objekty a zařízení zařazené do skupiny A nebo B s umístěnými nebezpečnými látkami	Ne	---	---
A085	Skládky a jejich ochranná pásma	Ne	---	---
A086	Spalovny a zařízení zpracovávající biologicky rozložitelné odpady a jejich ochranná pásma	Ne	---	---
A087	Zařízení na odstraňování nebezpečného odpadu a jejich ochranná pásma	Ne	---	---
A113a	Pohřebiště, krematoria, válečné hroby a pietní místa	ANO	ANO	- hřbitov
A114	Jiná ochranná pásma	NE	-	
A119	Další dostupné informace o území – zdroje znečištění	-	-	

8. ZEMĚDĚLSKÝ PŮDNÍ FOND A POZEMKY URČENÉ K PLNĚNÍ LESA

ZEMĚDĚLSKÝ PŮDNÍ FOND A POZEMKY URČENÉ K PLNĚNÍ LESA - JEVI

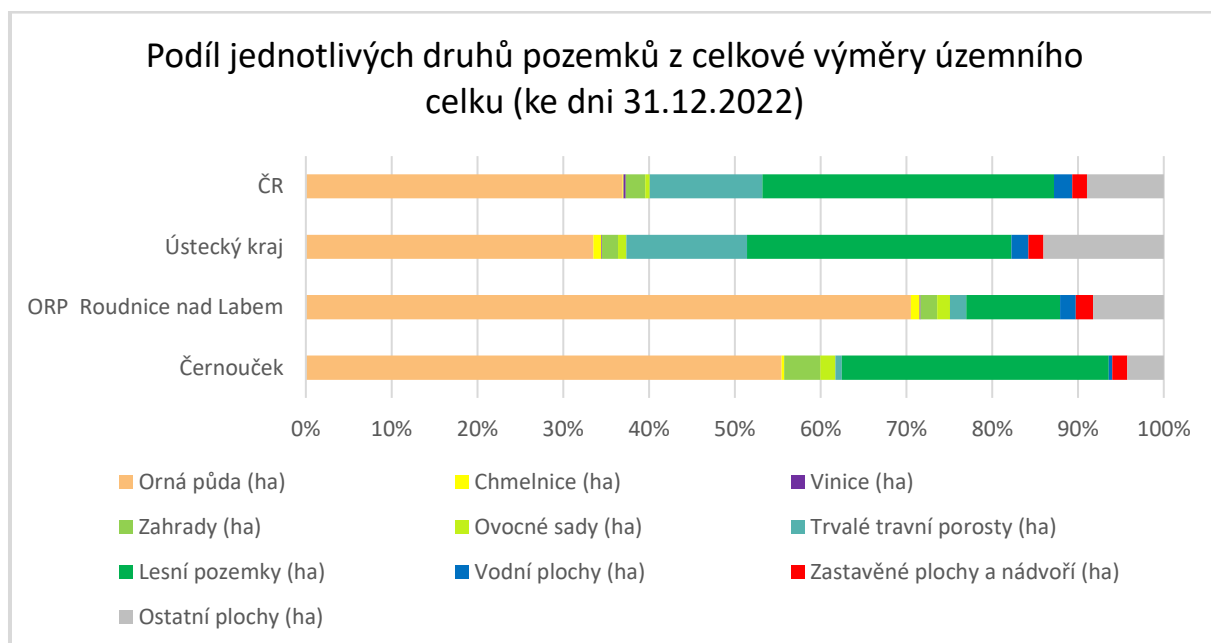
Číslo jevu	Jev	Výskyt v území	Graficky zpracováno	Poznámka
A037a	Lesy, jejich kategorizace a vzdálenost 50 m od okraje lesa	Ano	Ano	Na území obce se nacházejí lesy spadající do kategorií: - Lesy hospodářské
A041	Bonitované půdně ekologické jednotky a třídy ochrany zemědělského půdního fondu	Ano	Ano	- Na území se vyskytují plochy ZPF 1. a 2. třídy ochrany. Plocha s 1. třídou ochrany je však velmi malá na okraji území.
A042a	Plochy vodní a větrné eroze	Ano	Ano	- Na území se nacházejí nejohroženější, silně ohrožené a ohrožené plochy větrnou erozí (většina území) - Vodní eroze je na většině území mírná či téměř žádná, jsou zde však i plochy středně či silně ohrožené.
A043	Investice do půdy za účelem zlepšení půdní úrodnosti	Ano	Ano	- odvodnění - hlavní odvodňovací zařízení otevřené i zatrubněné (data poskytnutá již neexistující ZVHS)
A043a	Plochy vhodné k zalesnění, plochy vhodné k zatravnění	Ano	Ano	---
A116a	Plán společných zařízení	Ne	---	---
B022	Podíl zemědělské půdy z celkové výměry územního celku	---	---	viz tabulka a graf v části 2.
B023a	Podíl druhů pozemků z celkové výměry zemědělské půdy	---	---	viz tabulka a graf v části 2.

PODÍL JEDNOTLIVÝCH DRUHŮ POZEMKŮ Z CELKOVÉ VÝMĚRY ÚZEMNÍHO CELKU

JEDNOTLIVÉ DRUHY POZEMKŮ Z CELKOVÉ VÝMĚRY ÚZEMNÍHO CELKU (ke dni 31.12.2022)				
Plocha území (ha)	Absolutně (ha)			
	k.ú. Černouček	ORP Roudnice nad Labem	Ústecký kraj	Česká republika
Zemědělská půda celkem	232	23 115	274 489	4 196 624
Orná půda	206	21 176	178 854	2 910 699
Chmelnice	1	296	4 982	8 843
Vinice	0	43	433	20 307
Zahrady	16	581	10 008	178 877
Ovocné sady	7	445	5 243	43 041
Trvalé travní porosty	3	575	74 969	1 034 857

Nezemědělská půda celkem	139	6 908	259 381	3 690 523
Lesní pozemky	116	3 284	164 585	2 680 372
Vodní plochy	1	543	10 608	169 974
Zastavěné plochy a nádvoří	7	606	9 386	134 519
Ostatní plochy	16	2 475	74 802	705 657

JEDNOTLIVÉ DRUHY POZEMKŮ Z CELKOVÉ VÝMĚRY ÚZEMNÍHO CELKU (ke dni 31.12.2022)				
Plocha území (ha)	V procentech			
	k.ú. Černouček	ORP Roudnice nad Labem	Ústecký kraj	Česká republika
Zemědělská půda celkem	62,48%	76,99%	51,41%	53,21%
Orná půda	55,44%	70,53%	33,50%	36,90%
Chmelnice	0,32%	0,99%	0,93%	0,11%
Vinice	0,00%	0,14%	0,08%	0,26%
Zahrady	4,21%	1,94%	1,87%	2,27%
Ovocné sady	1,76%	1,48%	0,98%	0,55%
Trvalé travní porosty	0,75%	1,91%	14,04%	13,12%
Nezemědělská půda celkem	37,52%	23,01%	48,59%	46,79%
Lesní pozemky	31,12%	10,94%	30,83%	33,98%
Vodní plochy	0,39%	1,81%	1,99%	2,16%
Zastavěné plochy a nádvoří	1,75%	2,02%	1,76%	1,71%
Ostatní plochy	4,26%	8,24%	14,01%	8,95%



Zdroj: ČSÚ

9. OBČANSKÁ VYBAVENOST VČETNĚ DOSTUPNOSTI A VEŘEJNÁ PROSTRANSTVÍ

OBČANSKÁ VYBAVENOST - JEVY

Číslo jevu	Jev	Výskyt v území	Graficky zpracováno	Poznámka
A003	Zařízení občanského vybavení	ANO	NE	viz tabulka - Dostupnost občanského vybavení
A003a	Veřejná prostranství	ANO	ANO	Náves Park U hřbitova Rybník
A105a	Linky a zastávky veřejné hromadné dopravy	ANO	NE	viz tabulka - Dostupnost dopravní infrastruktury

DOSTUPNOST OBČANSKÉHO VYBAVENÍ

Zařízení občanského vybavení	Výskyt v území	Typ dostupnosti	Standard dostupnosti	Standard splněn/nesplněn
Ochrana obyvatelstva				
Hasičská zbrojnice	ANO	fyzická - pěší docházka - skutečná	1 000 m	Splněn pro 90% obce
Hasičská stanice	NE	časová – dojezdová doba	20 minut	splněn
Veřejná správa				
Pošta	NE	fyzická - dojezd VHD/autem - vzdušná vzdálenost	10 km	splněn
Veřejná správa				
Mateřská škola	NE	časová s VHD	30 minut	splněn
Základní škola I. stupeň	NE	časová s VHD	30 minut	splněn
Základní škola úplná (I. a II. stupeň)	NE	časová s VHD	30 minut	splněn
Střední škola	NE	---	---	---
Základní umělecká škola	NE	---	---	---
Zdravotní a sociální služby				
Ambulantní zdravotní péče (skupina 1)	NE	časová - dojezdová doba	35 minut	splněn - Roudnice n/L
Centrum denních služeb a denní stacionář	---	časová – dojezdová doba	30 minut	splněn
Dům pro seniory	---	---	---	---
Kultura				
Knihovna	NE	časová - pěší chůze	15 minut	

		nebo dojíždka		
Víceúčelový sál (kulturní dům)	---	---	---	---
Klubové zařízení, klubovna / komunitní centrum	---	fyzická - pěší docházka - skutečná	800 m	---
Hřiště				
Hřiště pro předškolní děti	ANO	fyzická - pěší docházka	200 m	
Hřiště pro mladší školní děti	---	fyzická - pěší docházka	500 m	
Hřiště pro mladistvé a dospělé	---	fyzická - pěší docházka	1.000 m	

DOSTUPNOST DOPRAVNÍ INFRASTRUKTURY

Zastávky veřejné hromadné dopravy	Výskyt v území	Typ dostupnosti	Standard dostupnosti	Standard splněn/nesplněn
Autobusová zastávka	ANO	fyzická – pěší docházka – skutečná z použití veřejně přístupných komunikací	600 - 700 m	splněn pro 90% zastavěného území obce
Vlaková zastávka	NE	fyzická – pěší docházka – skutečná z použití veřejně přístupných komunikací	600 - 700 m	nesplněn

Zdroj kategorií „STANDARDY DOSTUPNOSTI VEŘEJNÉ INFRASTRUKTURY“, MMR ČR, Maier a kol., prosinec 2016 – revize březen 2020

10. DOPRAVNÍ A TECHNICKÁ INFRASTRUKTURA VČETNĚ JEJÍ DOSTUPNOSTI

DOPRAVNÍ INFRASTRUKTURA - JEVY

Číslo jevu	Jev	Výskyt v území	Graficky zpracováno	Poznámka
A093a	Pozemní komunikace, jejich kategorie a jejich ochranná pásma	ANO	ANO	silnice III. tř. / 24627, 24628, 24623 místní a účelové komunikace
A093b	Terminály a logistická centra	NE	-	
A094a	Železniční dráhy, jejich kategorie a jejich ochranná pásma	NE	-	
A098	Lanové dráhy a jejich ochranná pásma	NE	-	
A100	Tramvajové dráhy a jejich ochranná pásma	NE	-	
A101	Trolejbusové dráhy a jejich ochranná pásma	NE	-	
A102a	Letiště a letecké stavby a jejich ochranná pásma a zájmová území	ANO	ANO	ochranné pásmo letiště Vodochody a.s.
A104	Sledované vodní cesty	NE	-	
A105	Hraniční přechody	NE	-	
A105a	Linky a zastávky veřejné hromadné dopravy	ANO	NE	Podrobněji viz kapitola 9 - tabulka Dostupnost veřejné hromadné dopravy
A106	Cyklostezky, cyklotrasy, hipostezky, turistické stezky, běžkařské trasy, sjezdovky	ANO	ANO	turistická trasa - červená cyklotrasa – záměr (Svazek obcí Podřipska)

TECHNICKÁ INFRASTRUKTURA - JEVY

Číslo jevu	Jev	Výskyt v území	Graficky zpracováno	Poznámka
A067	Technologické objekty zásobování vodou a jejich ochranná pásma	NE	-	
A068	Vodovodní řady a jejich ochranná pásma	ANO	ANO	nedostatečná kapacita vodovodu
A069	Technologické objekty odvádění a čištění odpadních vod a jejich ochranná pásma	NE	-	
A070	Kanalizační stoky a jejich ochranná pásma	ANO	ANO	nedostatečná kapacita ČOV ve Straškově, nelze napojovat další lokality

A071	Výrobní elektrárny a jejich ochranná pásma	NE	-	
A072	Elektrické stanice a jejich ochranná pásma	ANO	ANO	- 2x DTS stožárová (ČEZ Distribuce, a.s.)
A073	Nadzemní a podzemní vedení elektrizační soustavy a jejich ochranná pásma	ANO	ANO	- vedení elektrické sítě VN 22 kV - vedení elektrické sítě NN
A074	Technologické objekty zásobování plynem a jejich ochranná a bezpečnostní pásma	NE	-	
A075	Vedení plynovodů a jejich ochranná a bezpečnostní pásma	ANO	ANO	- STL rozvody GasNet s.r.o.
A076	Technologické objekty zásobování jinými produkty a jejich ochranná pásma	NE	-	
A077a	Vedení pro zásobování jinými produkty a jejich ochranná pásma	ANO	ANO	- produktovod ČEPRO
A079	Technologické objekty zásobování teplem a jejich ochranná pásma	NE	-	
A080	Teplovody a jejich ochranná pásma	NE	-	
A082a	Elektronické komunikace, jejich ochranná pásma a zájmová území	ANO	ANO	- objekt/zařízení na sdělovací síti (CETIN) - komunikační vedení podzemní (CETIN) - OP radioreléové trasy (Ministerstvo obrany ČR, výstavba 100 –150 m n.t.)
A082b	Sdružené liniové sítě	-	NE	
A083	Jaderná zařízení	-	NE	
A113a	Pohřebiště, krematoria, válečné hroby a pietní místa	ANO	ANO	hřbitov

11. EKONOMICKÉ A HOSPODÁŘSKÉ PODMÍNKY

EKONOMICKÉ A HOSPODÁŘSKÉ PODMÍNKY – JEvy

Číslo jevu	Jev	Výskyt v území	Graficky zpracováno	Poznámka
A002	Zařízení výroby	ANO	ANO	- výroba a sklady viz tabulka
B007	Ekonomická aktivita podle odvětví	-	NE	viz tabulka a graf zdroj ČSÚ
B008	Nezaměstnanost	-	NE	viz tabulka a graf zdroj ČSÚ

PLOCHY VÝROBY A SKLADOVÁNÍ

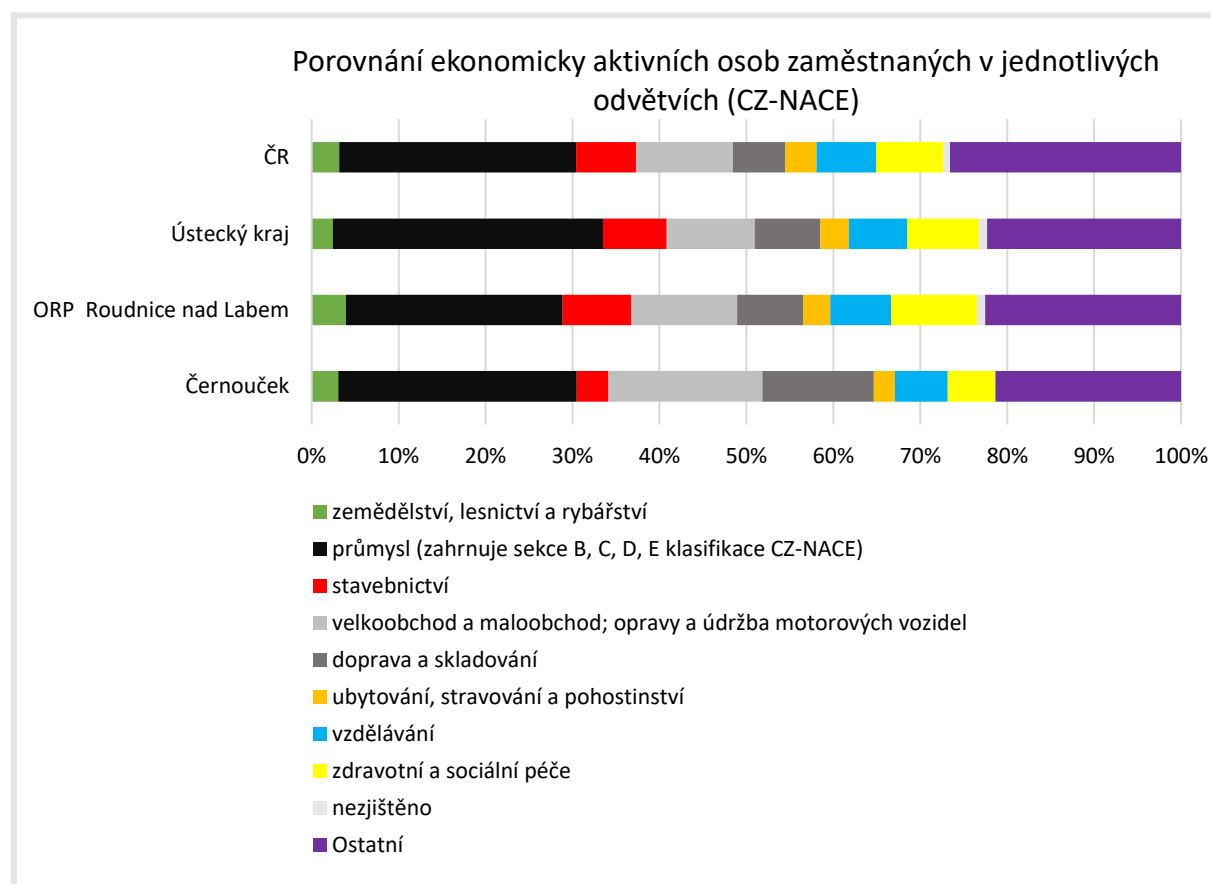
(stanoveno na základě územních plánů a vlastních průzkumů zhotovitele a dotazníků)

Plochy výroby a skladování celkem	Zemědělská výroba (z celkové plochy)	Výroba a sklady (z celkové plochy)	Zastavitelné plochy pro výrobu a skladování
1,01 ha	-	1,01 ha	-

POROVNÁNÍ EKONOMICKY AKTIVNÍCH OSOB ZAMĚŠTNANÝCH PODLE JEDNOTLIVÝCH ODVĚTVÍ (CZ-NACE) – SLBD 2021

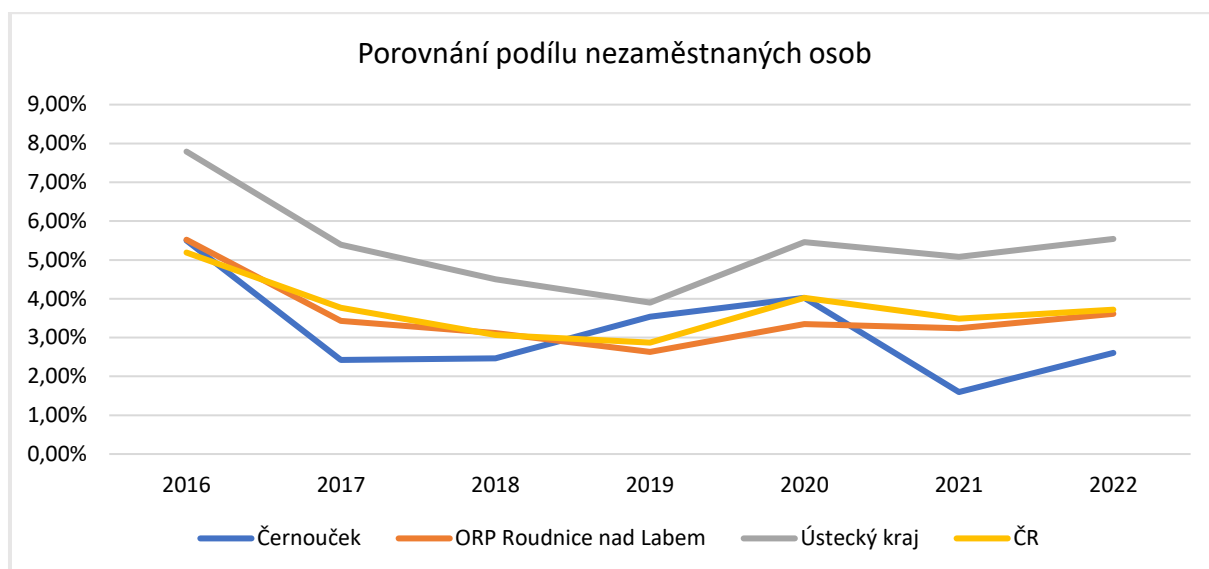
Odvětví / počet	Černouček	ORP Roudnice nad Labem	Ústecký kraj	ČR
zemědělství, lesnictví a rybářství	5	625	9 034	167 161
průmysl (zahrnuje sekce B, C, D, E klasifikace CZ-NACE)	45	3 951	114 981	1 441 816
stavebnictví	6	1 258	27 004	364 113
velkoobchod a maloobchod; opravy a údržba motorových vozidel	29	1 927	37 478	589 747
doprava a skladování	21	1 210	27 948	318 954
ubytování, stravování a pohostinství	4	491	12 102	190 065
vzdělávání	10	1 105	24 916	362 219
zdravotní a sociální péče	9	1 574	30 363	408 594
nezjištěno	0	145	3 595	41 917
Ostatní	35	3 573	82 529	1 405 485
Zaměstnaní celkem	164	15 859	369 950	5 290 071
Odvětví / v procentech	Černouček	ORP Roudnice nad Labem	Ústecký kraj	ČR
zemědělství, lesnictví a rybářství	3,05%	3,94%	2,44%	3,16%

průmysl (zahrnuje sekce B, C, D, E klasifikace CZ-NACE)	27,44%	24,91%	31,08%	27,26%
stavebnictví	3,66%	7,93%	7,30%	6,88%
velkoobchod a maloobchod; opravy a údržba motorových vozidel	17,68%	12,15%	10,13%	11,15%
doprava a skladování	12,80%	7,63%	7,55%	6,03%
ubytování, stravování a pohostinství	2,44%	3,10%	3,27%	3,59%
vzdělávání	6,10%	6,97%	6,73%	6,85%
zdravotní a sociální péče	5,49%	9,92%	8,21%	7,72%
nezjištěno	0,00%	0,91%	0,97%	0,79%
Ostatní	21,34%	22,53%	22,31%	26,57%
Zaměstnaní celkem	100,00%	100,00%	100,00%	100,00%



POROVNÁNÍ PODÍLU NEZAMĚSTNANÝCH OSOB (v %, vždy k 31.12.)

území / rok	2016	2017	2018	2019	2020	2021	2022
Černouček	5,50	2,43	2,46	3,54	4,02	1,60	2,60
ORP Roudnice nad Labem	5,52	3,43	3,12	2,63	3,35	3,24	3,61
Ústecký kraj	7,79	5,39	4,50	3,90	5,46	5,08	5,54
ČR	5,19	3,77	3,07	2,87	4,02	3,49	3,72



Zdroj: ČSÚ

12. REKREACE A CESTOVNÍ RUCH

REKREACE A CESTOVNÍ RUCH – JEVY

Číslo jevu	Jev	Výskyt v území	Graficky zpracováno	Poznámka
A005a	Památkové rezervace a památkové zóny a jejich ochranná pásma	NE	-	
A008a	Nemovité národní kulturní památky a nemovité kulturní památky a jejich ochranná pásma	ANO	ANO	- ochranné pásmo Národní kulturní památky Říp - nemovité kulturní památky viz tabulka – NEMOVITÉ KULTURNÍ PAMÁTKY
A010	Statky zapsané na seznamu Světového dědictví a jejich nárazníkové zóny	NE	-	
A011	Urbanistické a krajinné hodnoty	ANO	ANO	- dominanta pozitivní kostel sv.Bartoloměje náves s kostelem sv.Bartoloměje sušárna chmele Územní studie krajiny pro správní obvod ORP Roudnice nad Labem - viz KAPITOLA č.3
A013a	Architektonicky nebo urbanisticky cenné stavby nebo soubory staveb, historicky významné stavby, místa nebo soubory staveb	ANO	ANO	viz tabulka VÝZNAMNÉ OBJEKTY ZAJÍMAVOSTI
A046a	Povrchové vody využívané ke koupání	NE	-	

NEMOVITÉ KULTURNÍ PAMÁTKY

Rejst.číslo ÚSKP	Kategorie	Název	k.ú.	č.p. / č.parc.	Památková ochrana	Na ploše
31700/5-1976	areál	kostel sv. Bartoloměje	Černouček		kulturní památka	ochranné pásmo
	Areál umístěn v severovýchodní části intravilánu. V centru umístěn jednolodní pozdně barokní kostel sv. Bartoloměje na místě staršího gotického kostela ze 14. stol. Před západním průčelím umístěna barokní socha sv. Jana Nepomuckého na podstavci.					
33037/5-1978	areál	fara	Černouček	č.p.14	kulturní památka	ochranné pásmo
	Areál složený z hlavní pozdně barokní fary s navazujícími hospodářskými objekty a stodolou v zadní závěrové hraně dvora. Areál vymezen ohradní zdí s klenutou branou v čele parcely. Areál datovaný na přelom 18. a 19. století.					
79360/5-1977	objekt	Socha sv. Jana Nepomuckého	Černouček		kulturní památka	ochranné pásmo

3200	území	Ochranné pásmo Národní kulturní památky Říp	Černouček		ochranné pásmo	
Ochranné pásmo bylo vyhlášeno roku 1998 pro ochranu vnějšího obrazu okolí významné NKP zaujímající neopomenutelné místo v národních dějinách a zároveň za účelem regulace nevhodných a nežádoucích stavebních záměrů na jeho území.						

Zdroj: Národní památkový ústav, <https://pamatkovykatalog.cz/uskp>

VÝZNAMNÉ OBJEKTY A MÍSTA, TURISTICKÉ ZAJÍMAVOSTI

Název	Popis
Kostel sv. Bartoloměje	jedna z posledních kopulovitých staveb podřipského regionu
fara s klenutým přízemím	z 1.pol.19.stol.
Socha sv.Jana Nepomuckého	z 18.stol. před branou kostela
Budova obecné školy	pamětní deska na škole připomíná působení českého spisovatele J.V.Plevy v letech 1929-30; vznikla zde jeho nejznámější kniha "Malý Bobeš"
Sušárna chmele	stavební dominanta
Dům prezidenta???	

13. BEZPEČNOST A OCHRANA OBYVATEL

BEZPEČNOST A OCHRANA OBYVATEL – JEVY

Číslo jevu	Jev	Výskyt v území	Graficky zpracováno	Poznámka
A107	Objekty důležité pro obranu státu a jejich ochranná pásma a zájmová území	NE	-	
A108	Vojenské újezdy a jejich zájmová území	NE	-	
A109	Vymezené zóny havarijního plánování	NE	-	
A110a	Objekty civilní a požární ochrany	ANO	ANO	hasičárna
A112a	Stavby důležité pro bezpečnost státu a vymezená území pro zajištění bezpečnosti státu	NE	-	

ROZBOR UDRŽITELNÉHO ROZVOJE ÚZEMÍ

ZJIŠTĚNÍ A VYHODNOCENÍ POZITIV A NEGATIV V ÚZEMÍ

1. ŠIRŠÍ ÚZEMNÍ VZTAHY

Pozitiva	Negativa
- Poloha obce a napojení na dopravní infrastrukturu	

2. PROSTOROVÉ A FUNKČNÍ USPOŘÁDÁNÍ ÚZEMÍ

Pozitiva	Negativa
- Dobrá dostupnost nadmístního občanského vybavení v Roudnici n.L.	

3. STRUKTURA OSÍDLENÍ

Pozitiva	Negativa

4. SOCIODEMOGRAFICKÉ PODMÍNKY A BYDLENÍ

Pozitiva	Negativa
- Platný územní plán a v něm dostatek navržených ploch pro bydlení	<ul style="list-style-type: none">- Horší věková struktura (převažující počet seniorů)- Hrozba narušení tradiční struktury obce vzhledem k předimenzování zastavitelných ploch pro bydlení

5. PŘÍRODA A KRAJINA

Pozitiva	Negativa

6. VODNÍ REŽIM A HORNINOVÉ PROSTŘEDÍ

Pozitiva	Negativa
- CHOPAV Severočeská křída	- Zranitelná oblast

7. KVALITA ŽIVOTNÍHO PROSTŘEDÍ

Pozitiva	Negativa

8. ZEMĚDĚLSKÝ PŮDNÍ FOND

Pozitiva	Negativa
- Vyšší lesnatost území	- Zastavitelné plochy na půdách I. a II. třídy ochrany ZPF

9. OBČANSKÁ VYBAVENOST VČETNĚ JEJÍ DOSTUPNOSTI A VEŘEJNÁ POROSTRANSTVÍ

Pozitiva	Negativa
- Vymezené zastavitelné plochy pro občanskou vybavenost v územním plánu	- Absence mateřské školy

10. DOPRAVNÍ A TECHNICKÁ INFRASTRUKTURA VČETNĚ JEJICH DOSTUPNOSTI

Pozitiva	Negativa
- Dobré dopravní napojení (blízkost dálnice i obce s rozšířenou působností) - Napojení obce na vodovod, kanalizaci a plynovod	- Nedostatečná kapacita ČOV ve Straškově pro napojení nových lokalit

11. EKONOMICKÉ A HOSPODÁŘSKÉ PODMÍNKY

Pozitiva	Negativa

12. REKREACE A CESTOVNÍ RUCH

Pozitiva	Negativa
- Přítomnost potenciálních cílů rekreace	- Obcí nevede žádná turistická či cyklistická infrastruktura

13. BEZPEČNOST A OCHRANA OBYVATEL

Pozitiva	Negativa

HODNOCENÍ VYVÁŽENOSTI VZTAHU ÚZEMNÍCH PODMÍNEK

Pilíř	Hodnotící kritéria	Hodnocení	Průměr pilířů
Environmentální pilíř	Míra získaných pozitivních sledovaných jevů ze všech možných	29%	1,67
	Míra získaných negativních sledovaných jevů ze všech možných	27%	
	Dílčí hodnocení environmentálního rozvoje	Průměrný (1 bodů)	
Sociální pilíř	Míra získaných pozitivních sledovaných jevů ze všech možných	38%	
	Míra získaných negativních sledovaných jevů ze všech možných	19%	
	Dílčí hodnocení sociálního rozvoje	Dobrý (3 bodů)	
Ekonomický pilíř	Míra získaných pozitivních sledovaných jevů ze všech možných	27%	
	Míra získaných negativních sledovaných jevů ze všech možných	20%	
	Dílčí hodnocení hospodářského rozvoje	Průměrný (1 bodů)	

PROBLÉMY

ZÁVADY (URBANISTICKÉ, HYGIENICKÉ, DOPRAVNÍ)

označení	popis	poznámka	Úroveň ÚPD k řešení problému

VZÁJEMNÉ STŘETY ZÁMĚRŮ

označení	popis	poznámka	Úroveň ÚPD k řešení problému

STŘETY ZÁMĚRŮ S LIMITY VYUŽITÍ ÚZEMÍ

označení	popis	poznámka	Úroveň ÚPD k řešení problému

STŘETY ZÁMĚRŮ S HODNOTAMI V ÚZEMÍ

označení	popis	poznámka	Úroveň ÚPD k řešení problému

NEGATIVA V ÚZEMÍ

označení	popis	poznámka	Úroveň ÚPD k řešení problému
	Horší věková struktura (převažující počet seniorů)	Pokračuje trend stárnutí populace, i když v UP je navržen dostatek zastavitelných ploch pro bydlení. V budoucnu budou potřeba spíše vymezit plochy občanské vybavenosti pro péči o seniory	
	Hrozba narušení tradiční struktury obce vzhledem k předimenzování zastavitelných ploch pro bydlení	V porovnání s vypočtenou potřebou je vymezeno v UP více jak čtyřnásobné množství zastavitelných ploch pro bydlení	
	Zranitelná oblast	Vymezena nařízením vlády	
	Zastavitelné plochy na půdách I. a II. třídy ochrany ZPF	Současně zastavěné území je obklopeno z části lesem a z	UP

		větší částí ornou půdou. Největší rozvojová plocha leží na půdě ve třídě ochrany 5, na půdách třídy ochrany 2 (což jsou nejcennější půdy na území obce) leží menší rozvojové plochy a územní rezerva	
	Absence mateřské školy	Vzhledem k velikosti obce je otázka, zda by bylo zřízení MŠ ekonomicky udržitelné. Nejbližší je v Mnetěši nebo Horních Beřkovicích.	UP
	Nedostatečná kapacita ČOV ve Straškově pro napojení nových lokalit	V současné době zpracována studie na rozšíření ČOV včetně stanovení výše finančního podílu jednotlivých obcí.	UP
	Nedostatečná kapacita vodovodu		
	Obcí nevede žádná turistická či cyklistická infrastruktura	Návrh řešení – viz USK	UP

POTENCIÁLY ROZVOJE ÚZEMÍ

označení	popis	poznámka	Úroveň ÚPD k řešení problému
	Rozvoj cestovního ruchu daný přítomností potenciálních cílů rekreace	Návrh řešení – viz USK	

NEVYVÁŽENÝ VZTAH PODMÍNEK PRO PŘÍZNIVÉ ŽIVOTNÍ PROSTŘEDÍ, PRO HOSPODÁŘSKÝ ROZVOJ A PRO SOUDRŽNOST SPOLEČENSTVÍ OBYVATEL

označení	popis	poznámka	Úroveň ÚPD k řešení problému

PROBLÉMY VYPLÝVAJÍCÍ Z ÚZEMNÍ STUDIE KRAJINY ORP ROUDNICE N.L.

okruh	popis	doporučená opatření	úroveň ÚPD k řešení problému

Vazba sídla a krajiny	Silueta obce se v dálkových pohledech nijak významně neuplatňuje. Negativní dominantou je na severním okraji obce objekt sila.	Stávající zastavěné území, včetně vymezených zastavitelných ploch, citlivě propojit s krajinou pomocí výškově gradované zeleně.	
Krajinný ráz	Pohledově velmi výrazný zemědělský areál viditelný z velké vzdálenosti v S části obce. Charakter zástavby sídla potlačen/setřen novými rozvojovými plochami.	Podporovat začlenění aktuálně zastavovaných rozvojových ploch pro bydlení do původní zástavby. Vhodné doplnění liniové zeleně v J a Z části obce. Provéřit možnost výsadby izolační zeleně u výrobního areálu.	
Vodní režim krajiny, retence vody v území, ohrožení povodněmi	Poškozený ekologický stav, střední riziko vysychání drobných vodních toků. Vodní toky v území obce nemají stanovenou záplavové území. OZO-017 a OZO-018 Vymezené dráhy soustředěného odtoku ze zalesněné plochy povodí, ze které může dojít při přívalových deštích k ohrožení plánované zástavby.	OZO-017 a OZO-018 Lokality doporučujeme posoudit z hlediska množství odtoku a porovnat s kapacitou místní odvodňovací sítě.	
Ohrožení erozí	Erozní ohrožení: Obec patří do NZO, z čehož plynou omezení v zemědělském hospodaření, přísnější pravidla pro hnojení a nakládání se statkovými hnojivy. Západní část obce je pokryta lesními porosty. V obci nebyly identifikovány plochy ohrožené plošnou vodní erozí. Byly identifikovány dvě potenciálně erozně ohrožené, avšak zcela nevýrazné DSO směřující k západu. Podle půdně-klimatických vlastností jsou půdy v severní polovině obce mírně ohrožené větrnou erozí, v jižní části pak ohrožené silně. Jižní polovina obce je bez účinných výsadeb proti větrné erozi, minimum výsadeb je i na západě a severu, nacházejí se zde pouze řídké aleje podél komunikací a toku.	Erozní ohrožení: Územní plán nenavrhuje konkrétní opatření proti vodní erozi, navrhuje doplnění systému ÚSES (biokoridor vedoucí jižně od zástavby, který bude fungovat jako ochrana zástavby proti větrné erozi). V rámci ÚSK nenavrhujeme opatření proti vodní erozi v ploše, pouze z hlediska odtoku a ochrany zástavby Mneteše navrhujeme preventivně na bloku 7104/14 na západě vyloučit z osevu širokořádkové plodiny (PPOv), případně aplikovat mírnější formu PPOm obděláváním kolmo k údolnici a aplikací vhodných osevních technologií na širokořádkových plodinách (např. strip-till). (Nejen) proti větrné erozi doporučujeme realizovat opatření navržená v územním plánu, především biokoridor ÚSES jižně od zástavby, který bude sloužit jako větrolam a chránit tak celou jižní a západní část obce. Na	

		<p>zvážení je doplnění izolační zeleně na severu a západě. Doplnujícím a účinným opatřením proti větrné erozi je výsev meziplodin, ponechávání strniště a posklizňových zbytků na erozně ohrožených půdách z důvodu ochrany svrchní vrstvy půdy. Doporučeno je založení a ponechání travnatých pásů kolem vodotečí o šíři alespoň 6 m. Specifikace jednotlivých typů opatření, stejně jako obecné zásady hospodaření šetrného k půdě a znečišťování vodních toků a nádrží, se nacházejí v hlavní zprávě, návrhy ve výkresech.</p>	
Ochrana přírody a biodiverzity	<p>Stav přírodních hodnot v obci Černouček je spíše střední - koeficient ekologické stability je 0,59, tzn. území je ekologicky málo stabilní. Výměra přírodně hodnotných ploch je střední (15 % území obce), což je velmi pozitivní. Absence územní ochrany cennějších a kvalitnějších biotopů.</p>	<p>Doporučení odpovídá skupině obcí se středním stavem (parametry KES a biotopy byly hodnoceny 2). Pro posílení přírodních hodnot doporučujeme vymezit cca 5 - 7 ha ekologicky stabilnějších ploch a linií (ESP, ESL, např. remízky, lesy, revitalizace okolí toků, tvorba mokřadů, plochy pro agrolesnictví, sady, zahrady apod.).</p> <p>Doporučujeme, aby min 50 % z této výměry tvořily plochy přírodních biotopů, zejména lesy a dostatečně široké remízky, mokřady, malé rybníky a revitalizovaná okolí toků.</p> <p>Rozmístění ploch ESP a ESL je důležité - velikost půdního bloku nečleněného zelení je potřeba nechat na max. 35 - 45 ha, více viz hlavní text územní studie.</p> <p>Vhodné rozmístění ESP a ESL je ilustračně znázorněno v Hlavním výkrese, i s podrobným popisem v atributovém sloupci u datových vrstev. Vycházeli jsme z ploch, kde byly zničeny historické krajinné prvky, které v krajině výrazně schází (důvody viz hlavní text studie).</p> <p>Polní cesty – obecní polní cesty je velmi důležité zachovat, zachovat i jejich vlastnictví při KoPÚ,</p>	

		<p>doporučujeme podél existujících doplnit vhodnou linií zeleň (př. stromořadí) pokud chybí, rozorané polní cesty je velmi důležité obnovit v nějaké formě, např. obnovit meze, či aspoň zatravnit; jsou významné i jako prvek umožňující průchod krajinou.</p> <p>Větší ochrana biotopů: v plochách biotopů (viz vrstva Biotopy z části Průzkumy a rozborů a výkres hodnot) nedoporučujeme stavět. Hodnotnější biotopy v území jsou vyznačeny v kvalitních biotopech a návrhu VKP.</p> <p>V území se nachází VKP údolní niva - plocha, která je zásadní pro zadržování vody v území, čištění vody, ochlazování krajiny a další ekosystémové funkce (popis je v hlavním textu). Zde je zapotřebí vymezit dostatek ploch ESP a ESL, aby niva nebyla nadměrně zorněná (plochy orné půdy do 20 ha i méně).</p>	
ÚSES	Střety a nenávaznosti ÚSES - nedostatečně vymezená síť ÚSES či interakčních prvků v západní části obce v návaznosti na obec Mnetěš.	Doporučujeme doplnit interakční prvky, lze k tomu využít návrh ESP a ESL.	
Lesnictví	Lesnatost je střední (31,3%). Lesy se nacházejí zejména ve východní části obce a na západě pak jsou menší lesíky.	Doporučujeme rozšířit stávající lesík ve střední části obce (ZAL-001), viz návrh v Hlavním výkresu. Les bude mít zejména funkci krajinářskou, estetickou a ekologickou.	
Prostupnost krajiny	Na území obce se nachází bloky orné půdy, které omezují prostupnost krajiny po komunikacích vhodných pro pěší a cyklisty do některých okolních obcí.	Pro zlepšení prostupnosti mezi sídly navrženo propojení komunikací ve směru Ctiněves (PRO-044), Krabčice (PRO-043), Mnetěš (PRO-045). V rámci realizace propojení je doporučeno vycházet přednostně z umístění existujících parcel původních cest ve vlastnictví obce, případně jiných vlastníků.	
Rekreace a turistický ruch	Obcí nevede žádná turistická či cyklistická infrastruktura.	Cyklistické trasy v obci jsou řešeny v Cyklogenerelu Podřipska (zakresleno v ÚAP, 2016).	

Těžba nerostných surovin, sesuvná a poddolovaná území	Ložisko nerostných surovin pro těžbu štěrkopísků v lesích ve východní části v území ve výrazném střetu s regionálním biocentrem.	S ohledem na střet s regionálním biocentrem nelze v této situaci přípravu těžby nerostných surovin v dané lokalitě doporučit.	
Brownfields v extravilánu, znečištění a kontaminace	Brownfields: Nejsou. Znečištění a kontaminace: Nejsou zde zásadní problémy. Imisní limit pro PM10 24h zde byl podle OZKO překročen za období 2014-2016 pouze v roce 2014.	Brownfields: Nejsou. Znečištění a kontaminace: Imisní limit pro prachové částice již v posledních letech překročen nebyl (dle OZKO), i přesto je vhodné hospodařit zde tak, aby byla maximálně omezena větrná eroze a prašnost ze zemědělské činnosti.	