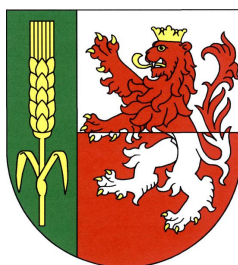


ZMĚNA č.5 ÚZEMNÍHO PLÁNU RAČINĚVES



ZÁZNAM O ÚČINNOSTI

Označení správního orgánu, který změnu územního plánu vydal:

Zastupitelstvo obce Račíněves

Datum nabytí účinnosti:

Jméno a příjmení, funkce a podpis oprávněné úřední osoby pořizovatele:

Ing. Kamila Kloubská,
vedoucí oddělení úřadu územního
plánování

Otisk úředního razítka:

Pořizovatel: Městský úřad Roudnice nad Labem, úřad územního plánování,
Karlovo náměstí 21, 413 01, Roudnice nad Labem

Projektant: Ing. Petr Laube, Vojtěšská 391, 277 11, Neratovice

Název dokumentace:	Změna č.5 územního plánu Račiněves
Objednatel:	Obec Račiněves Račiněves 1, 413 01 Roudnice nad Labem
Určený zastupitel:	Vendula Zelenková
Pořizovatel:	Městský úřad Roudnice nad Labem stavební úřad, úřad územního plánování Karlovo náměstí 21, 413 01, Roudnice nad Labem
Projektant:	Ing. Petr Laube Autorizovaný architekt pro obor územní plánování ČKA 03 889 Vojtěšská 391, 277 11 Neratovice
Autorský kolektiv:	Ing. Petr Laube

Obsah:**Výroková část změny č.5 územního plánu**

- I. Textová část změny č.5 územního plánu**
- II. Grafická část změny č.5 územního plánu**

Odůvodnění změny č.5 územního plánu**III. Textová část odůvodnění změny č.5 územního plánu**

a.	Postup při pořízení změny č.5 územního plánu.....	8
b.	Vyhodnocení souladu s územně plánovací dokumentací vydanou krajem a politikou územního rozvoje ČR provedené dle § 53 odst. 4, písmene a) stavebního zákona	9
b.1	Soulad s politikou územního rozvoje ČR	9
b.2	Soulad s územně plánovací dokumentací vydanou krajem.....	17
c.	Vyhodnocení souladu návrhu změny územního plánu s cíli a úkoly územního plánování, zejména s požadavky na ochranu architektonických a urbanistických hodnot v území a požadavky na ochranu nezastavěného území provedené dle § 53 odst. 4, písmene b) stavebního zákona	26
d.	Vyhodnocení souladu s požadavky stavebního zákona a jeho prováděcích právních předpisů provedené dle § 53 odst. 4, písmene c) stavebního zákona.....	28
e.	Vyhodnocení souladu s požadavky zvláštních právních předpisů - soulad se stanovisky dotčených orgánů podle zvláštních právních předpisů, popřípadě s výsledkem řešení rozporů provedené dle § 53 odst. 4, písmene d) stavebního zákona	29
f.	Zpráva o vyhodnocení vlivů na udržitelný rozvoj území obsahující základní informace a výsledcích tohoto vyhodnocení včetně výsledků vyhodnocení vlivů na životní prostředí dle § 53 odst. 5, písm. b) stavebního zákona	38
g.	Stanovisko krajského úřadu podle § 50 odst. 5 dle § 53 odst. 5, písm. c) stavebního zákona	38
h.	Sdělení, jak bylo stanovisko podle § 50 odst.5 zohledněno, s uvedením závažných důvodů, pokud některé požadavky nebo podmínky zohledněny nebyly dle §53 odst. 5, písm. d) stavebního zákona	38

i.	Komplexní zdůvodnění přijatého řešení včetně vybrané varianty dle § 53 odst. 5, písm. e) stavebního zákona	38
i.1	Zdůvodnění úprav dokumentace územního plánu provedených ve změně č.5 vyplývajících ze změny stavebního zákona a nadřazených dokumentací	38
i.2	Zdůvodnění vymezení hranice zastavěného území.....	38
i.3	Zdůvodnění návrhu vymezení nových zastavitelných ploch	39
i.4	Zdůvodnění návrhu vypuštění zastavitelných ploch	39
i.5	Zdůvodnění úprav koncepce uspořádání krajiny	39
i.6	Zdůvodnění úprav stanovení podmínek pro plochy s rozdílným způsobem využití	40
i.7	Zdůvodnění úprav vymezení plocha koridorů, ve kterých je rozhodování o změnách v území podmíněno zpracováním územní studie.	40
i.8	Zvláštní zájmy ministerstva obrany ČR.....	40
j.	Vyhodnocení účelného využití zastavěného území a vyhodnocení potřeby vymezení zastavitelných ploch zpracované dle § 53 odst. 5, písm. f) stavebního zákona	40
k.	Vyhodnocení koordinace využívání území z hlediska širších vztahů v území	40
l.	Vyhodnocení splnění požadavků zadání	40
m.	Výčet záležitostí nadmístního významu, které nejsou řešeny v zásadách územního rozvoje (§ 43 odst. 1 stavebního zákona), s odůvodněním potřeby jejich vymezení.....	41
n.	Vyhodnocení předpokládaných důsledků navrhovaného řešení na zemědělský půdní fond a pozemky určené k plnění funkce lesa	41
n.1	Zemědělský půdní fond	41
n.2	Vyhodnocení předpokládaných důsledků navrhovaného řešení na pozemky určené k plnění funkcí lesa (PUPFL)	45
o.	Rozhodnutí o námitkách a jejich odůvodnění.....	45
p.	Vyhodnocení připomínek	45
q.	Text územního plánu s vyznačením změn.....	45
r.	Údaje o počtu listů	59

IV. Grafická část odůvodnění změny č.5 územního plánu

Seznam použitých zkratk:

MMR ČR	Ministerstvo pro místní rozvoj České republiky
ORP	Obec s rozšířenou působností
PÚR ČR	Politika územního rozvoje České republiky ve znění aktualizací č.1, č.2, č.3, č.4 a č.5
ÚAP	Územně analytické podklady
ÚSK	Územní studie krajiny
ÚP	Územní plán
ZO	Zastupitelstvo obce
ZPF	Zemědělský půdní fond
ZÚR ÚK	Zásady územního rozvoje Ústeckého kraje ve znění aktualizace č.1, č.2 a č.3

Změnou č.5 se mění Územní plán Račiněves takto:

I. Textová část změny č.5 územního plánu

(1) V kapitole a. Vymezení zastavěného území, první odstavec, se v první větě nahrazuje text "27.6.2017" textem "20.6.2022".

(2) V kapitole c. Urbanistická koncepce, se za třetí odstavec vkládá text:

„Územní plán navrhuje členění řešeného území na následující plochy s rozdílným způsobem využití, které jsou uplatňované v zastavěném území:

Plochy s rozdílným způsobem využití (RZV):

Plochy bydlení - hromadné (BH)
 Plochy bydlení - plochy bydlení venkovského charakteru (BV)
 Plochy občanského vybavení - občanská vybavenost (OV)
 Plochy občanského vybavení - plochy pro sport (OS)
 Plochy občanského vybavení - hřbitov (OH)
 Plochy veřejných prostranství - veřejná zeleň (ZV)
 Plochy dopravní infrastruktury - železnice (DZ)
 Plochy dopravní infrastruktury - silniční (DS)
 Plochy dopravní infrastruktury - komunikace místního významu (PV)
 Plochy technické infrastruktury (TI)
 Plochy výroby a skladování - výroba a sklady (VL)
 Plochy výroby a skladování - plochy zemědělských staveb (VZ)
 Plochy vodní a vodohospodářské - vodní toky a plochy (VV)“

(3) V kapitole c.1 Vymezení zastavitelných ploch, se v první větě nahazuje text „11“ textem „12“.

(4) V kapitole c.1 Vymezení zastavitelných ploch, tabulka, se ve v řádku B2 nahrazuje text „60-65“ textem „45-50“.

(5) V kapitole c.1 Vymezení zastavitelných ploch, tabulka, se řádek B5 ruší.

(6) V kapitole c.1 Vymezení zastavitelných ploch, tabulka, se ve v řádku B6 nahrazuje text „15-18“ textem „14-17“.

(7) V kapitole c.1 Vymezení zastavitelných ploch, tabulka, se za řádek B8 vkládá text:

B9	Plocha bydlení venkovského charakteru	4 individuální rodinné domy
B10	Plocha bydlení venkovského charakteru	2 – 4 individuální rodinné domy

(8) V kapitole d.3 Technické vybavení, Zásobování pitnou vodou, se ruší text „B5“. V poslední větě se za text „ze stávajících“ vkládá text „,případně navržených“ a za text „řadů“ se vkládá text „, prostřednictvím jejich prodloužení nad rámec provedených návrhů“

(9) V kapitole d.3 Technické vybavení, Odkanalizování a čištění odpadních vod, se v poslední větě se za text „na stávající“ vkládá text „,případně navržené“ a za text „řady“ se vkládá text „, prostřednictvím jejich prodloužení nad rámec provedených návrhů“

(10) V kapitole d.3 Technické vybavení, Plyn se v poslední větě se za text „ze stávajících“ vkládá text „,případně navržených“ a za text „řadů“ se vkládá text „, prostřednictvím jejich prodloužení nad rámec provedených návrhů“

(11) V kapitole e.1 Vymezení ploch a stanovení podmínek pro změny v jejich využívání se za druhý odstavec vkládá text:

„Na podkladu územní studie krajiny ORP Roudnice nad Labem navrhuje územní plán plochy změny v krajině K1 – K13.

Plochy K2, K3, K7, K8 jsou navrženy jako Plochy lesní – les.

Plochy K1, K4, K5, K6, K9, K10, K11, K12, K13 jsou navrženy jako Plochy smíšené nezastavěného území - krajinná zeleň (NS).

Územní plán navrhuje členění řešeného území na následující plochy s rozdílným způsobem využití, které jsou uplatňované v nezastavěném území:

Plochy s rozdílným způsobem využití (RZV):

Plochy dopravní infrastruktury - železnice (DZ)
 Plochy dopravní infrastruktury - silniční (DS)
 Plochy dopravní infrastruktury - komunikace místního významu (PV)
 Plochy vodní a vodohospodářské - vodní toky a plochy (VV)
 Plochy zemědělské - orná půda (NZo)
 Plochy zemědělské - trvalé travní porosty (NZt)
 Plochy lesní - les (NL)
 Plochy smíšené nezastavěného území - krajinná zeleň (NS)“

- (12) V kapitole f. Stanovení podmínek pro využití ploch, se v nadpisu Ploch bydlení – plochy bydlení venkovského charakteru vkládá do závorky písmeno „V“.
- (13) V kapitole f. Stanovení podmínek pro využití ploch, Podmíněně přípustné využití, se za první odrážku vkládá nová odrážka „výstavba rodinných domů v ploše B10 za podmínky hlukového posouzení stávající hlučnosti z provozu po komunikaci II/240 a případného návrhu individuálních protihlukových opatření k zajištění podlimitní hlučnosti v chráněném vnitřním prostoru staveb“.
- (14) V kapitole f. Stanovení podmínek pro využití ploch, Plochy bydlení – plochy bydlení venkovského charakteru (BV), podmínky prostorového uspořádání, se ve druhé odrážce ruší text „B5“.
- (15) V kapitole f. Stanovení podmínek pro využití ploch, Plochy bydlení – plochy bydlení venkovského charakteru (BV), podmínky prostorového uspořádání, se na konec třetí odrážky vkládá text „(max. 20% stavba hlavní, 15% stavby vedlejší a zpevněné plochy)“.
- (16) V kapitole f. Stanovení podmínek pro využití ploch, Plochy bydlení – plochy bydlení venkovského charakteru (BV) se na konec vkládá text:

„Podmínky prostorového uspořádání pro území s prvky regulačního plánu - U1

- oplocení do veřejného prostoru a volné krajiny bude průhledné, maximálně poloprůhledné.
 - přípustné je dřevěné plaňkové oplocení či drátěná pole
 - nepřípustné je plné oplocení z tvárnic, betonových prefabrikátů, gabionů, zdobných tvarovek atd., které tvoří nepropustnou a neprůhlednou bariéru
 - maximální výška oplocení bude do 180cm s max. výškou podezdívky 60 cm
 - max. zastavěnost hlavní stavbou 20 %
 - půdorys staveb bude obdélný s min. poměrem stran 1:1,2, případně složeninou obdélníků do tvaru písmen L, H, U
 - přípustné zastřešení hlavní stavby sedlovou nebo polovalbovou střechou
 - nepřípustné je zastřešení hlavní stavby pultovou střechou.
 - min. sklon střechy 30%
 - barva zastřešení bude provedena v odstínech červené, hnědé, šedé, případně černé barvy.
 - v případě dostaveb proluk bude dodržena založená stávající stavební čára a umístění sousedních hlavních staveb. V případě nejednotnosti umístění sousedních staveb ve vazbě na veřejné prostranství bude nová stavba posuzována vždy individuálně tak, aby jejím umístěním bylo prokázáno, že nedošlo k narušení urbanistické struktury sídla.
 - v případě realizace podkroví (prostor pod krovem určený k účelovému využití případně k bydlení), může být svislá nadezdávka vysoká max. 1,3 m (měřeno v interiéru od úrovně podlahy).“
- (17) V kapitole f. Stanovení podmínek pro využití ploch, Plochy občanského vybavení – občanská vybavenost, se na konec nadpisu vkládá text „(OV)“.
 - (18) V kapitole f. Stanovení podmínek pro využití ploch, Plochy občanského vybavení – plochy pro sport, se na konec nadpisu vkládá text „(OS)“.
 - (19) V kapitole f. Stanovení podmínek pro využití ploch, Plochy občanského vybavení – hřbitovy, se na konec nadpisu vkládá text „(OH)“.
 - (20) V kapitole f. Stanovení podmínek pro využití ploch, Plochy výroby a skladování – výroba a sklady, se do závorky vkládá písmeno „L“.

- (21) V kapitole f. Stanovení podmínek pro využití ploch, Plochy výroby a skladování – výroba a sklady, podmínky prostorového uspořádání, se v druhé odrážce vkládá za text „po hřebeni střechy“ text „od stávajícího úrovně upraveného terénu vzniklého po těžbě a následné rekultivaci“.
- (22) V kapitole f. Stanovení podmínek pro využití ploch, Plochy výroby a skladování – výroba a sklady, se na konec vkládá text:

„Podmínky prostorového uspořádání pro území s prvky regulačního plánu – U2

- zachovány budou stávající periodické vodní plochy vzniklé po rekultivaci
 - před realizací záměru bude provedeno hodnocení vlivu zamýšleného zásahu na chráněné zájmy ochrany přírody a krajiny
 - min. podíl vzrostlé zeleně bude 20 %. V případě realizace a využití části plochy bude podíl vzrostlé zeleně realizován i v části řešené plochy v rozsahu min. 20 %.
 - max. zastavěnost stavbami 40 %
 - maximální zastavěná plocha jedné každé stavby je 2200m². Stavby budou tvořit samostatné nepropojené stavby tak, aby nevznikala opticky jedna hmota stavby
 - nepřípustné je umělé zvyšování stávající nivelety terénu navážkou apod.
 - u veškerých staveb bude řešeno odkanalizování splaškových vod
 - dešťové vody budou likvidovány v místě vzniku (zasakováním, zálivkou, atd.)“.
- (23) V kapitole f. Stanovení podmínek pro využití ploch, Plochy výroby a skladování – plochy zemědělských staveb, se na konec nadpisu vkládá text „(VZ)“.
- (24) V kapitole f. Stanovení podmínek pro využití ploch, Plochy veřejných prostranství – veřejná zeleň, se na konec nadpisu vkládá text „(ZV)“.
- (25) V kapitole f. Stanovení podmínek pro využití ploch, Plochy veřejných prostranství – veřejná zeleň, přípustné využití, se na třetí pozici vkládá odrážka – parkoviště a odstavné plochy do max. 5% z rozlohy plochy zeleně“.
- (26) V kapitole f. Stanovení podmínek pro využití ploch, Plochy veřejných prostranství – veřejná zeleň, se podmíněně přípustné využití včetně odrážky ruší.
- (27) V kapitole f. Stanovení podmínek pro využití ploch, Plochy dopravní infrastruktury - železnice, se na konec nadpisu vkládá text „(DZ)“.
- (28) V kapitole f. Stanovení podmínek pro využití ploch, Plochy dopravní infrastruktury - silniční, se na konec nadpisu vkládá text „(DS)“.
- (29) V kapitole f. Stanovení podmínek pro využití ploch, Plochy dopravní infrastruktury – komunikace místního významu, se na konec nadpisu vkládá text „(PV)“.
- (30) V kapitole f. Stanovení podmínek pro využití ploch, Plochy technické infrastruktury, se na konec nadpisu vkládá text „(TI)“.
- (31) V kapitole f. Stanovení podmínek pro využití ploch, Plochy lesní – les, se na konec nadpisu vkládá text „(NL)“.
- (32) V kapitole f. Stanovení podmínek pro využití ploch, Plochy zemědělské – orná půda, se na konec nadpisu vkládá text „(NZo)“.
- (33) V kapitole f. Stanovení podmínek pro využití ploch, Plochy zemědělské – trvalé travní porosty, se na konec nadpisu vkládá text „(NZt)“.
- (34) V kapitole f. Stanovení podmínek pro využití ploch, Plochy smíšené nezastavěného území – krajinná zeleň, se na konec nadpisu vkládá text „(NS)“.
- (35) V kapitole f. Stanovení podmínek pro využití ploch, Plochy vodní a vodohospodářské – vodní toky a plochy, se na konec nadpisu vkládá text „(VV)“.
- (36) V kapitole j. Vymezení ploch a koridorů, ve kterých je rozhodování o změnách v území podmíněno zpracováním územní studie, se ruší text „B5“.

II. Grafická část změny č.5 územního plánu

Výčet výkresů grafické části změny č.5:

1. Základní členění území	1 : 5 000
2. Hlavní výkres	1 : 5 000
3. Hlavní výkres - koncepce uspořádání krajiny	1 : 5 000

Odůvodnění

III. Textová část odůvodnění změny č.5 územního plánu

a. Postup při pořízení změny č.5 územního plánu

Současně platný ÚP Račiněves byl vydán Zastupitelstvem obce Račiněves dne 17.12.2008 formou opatření obecné povahy a nabyl účinnosti dne 30.1.2009 a dále byly pořízeny Změny č.1 – č.4 a následně i úplné znění respektive právní stav po těchto vydaných změnách.

Pořizovatel zpracoval v roce 2017 Zprávu obsahující zadání změny č.4. Změna č.5 bude z rozhodnutí ZO Račiněves zpracována rovněž prostřednictvím zprávy o uplatňování za období 2017 - 2020.

Obsahové náležitosti Zprávy jsou dány ustanovením § 15 vyhlášky č. 500/2006 Sb., o územně analytických podkladech, územně plánovací dokumentaci a způsobu evidence územně plánovací činnosti (dále jen „vyhláška č. 500/2006 Sb.“). Zpráva o uplatňování územního plánu Račiněves datovaná březen 2020 byla podle ustanovení § 55 odst. 1 stavebního zákona projednána přiměřeně ve smyslu ustanovení § 47 odst. 1 - 4 stavebního zákona a při jejím schválení se použil obdobně § 47 odst. 5 stavebního zákona, neboť zpráva o uplatňování projednaná ve smyslu ustanovení § 60d odst. 5, písm. e) stavebního zákona se po svém schválení podle § 47 odst. 5 stavebního zákona Zastupitelstvem obce Račiněves stala „Zadáním pro změnu č. 5 územního plánu Račiněves“. Na základě tohoto zadání byl zahájen proces pořízení návrhu Změny č.5 územního plánu Račiněves a dále bylo postupováno v rozsahu této změny obdobně podle ustanovení § 50 až 54 (citace § 55 odst. 1 stavebního zákona) (citace § 55 odst. 1 stavebního zákona) za použití ust. §55 a,b zkráceným postupem a s prvky regulačního plánu dle rozhodnutí ZO Račiněves.

Pořizovatel před zahájením prací na návrhu Zprávy za spolupráce obce Račiněves vzal v úvahu nové souvislosti v území, zejména stavební řízení a vycházel také z vlastního průzkumu.

Výsledný návrh byl zpracován v souladu s výše uvedenými právními předpisy, prověřen byl soulad s nadřazenou územně plánovací dokumentací – Politikou územního rozvoje ve znění Aktualizací č.1, č.2, č.3 (dále jen PÚR ČR) a Zásadami územního rozvoje Ústeckého kraje ve znění Aktualizace č.1 a č.3 (dále jen ZÚR ÚK) zpracovány byly také nové skutečnosti aktualizovaných územně analytických podkladů ORP Roudnice nad Labem daného území s návazností na širší vztahy v území.

Návrh Zprávy obsahuje pokyny pro zpracování návrhu změny územního plánu. Po schválení zprávy Zastupitelstvem obce Račiněves byla tato vložena do evidence územně plánovací činnosti.

Zastupitelem určený pro spolupráci s pořizovatelem je paní Václava Zelenková, starosta obce. Projektantem Ing. Petr Laube. Pořizovatelem Městský úřad Roudnice nad Labem, úřad územního plánování, referent pověřený územně plánovací činností a splňující kvalifikační předpoklady pro výkon této činnosti je Ing. Kamila Kloubská.

Projektant na základě projednaného a schváleného zadání zpracoval návrh Změny č.5 , který byl dle podmínek zadávací dokumentace v rozpracovanosti konzultován s pořizovatelem a určeným zastupitelem.

Změna byla pořizována ve zkráceném řízení, proto byla vynechána etapa společného jednání o návrhu změny s dotčenými orgány.

Po odevzdání návrhu svolal pořizovatel řízení o územním plánu. Na které pozval jednotlivě dopisem č.j. MURCE/41165/2022 dotčené orgány, okolní obce a oprávněné investory. Veřejnost byla o řízení informována veřejnou vyhláškou (vystavenou od 5.10.2022 – 22.11.2022 s datem projednání 14.11.2022 a s možností podání připomínek či námitek do 21.11.2022).

V průběhu pořizování obdržel pořizovatel stanoviska dotčených orgánů k návrhu změny, která jsou uvedena v příloze č.1 a budou součástí odůvodnění změny územního plánu. K návrhu nebyly podány žádné připomínky či námítky ze strany okolních obcí, oprávněných investorů či veřejnosti – vlastníků pozemků a nemovitostí.

Nadřízený orgán územního plánování dokumentaci posoudil a vydal k ní následující stanovisko:

- Krajský úřad Ústeckého kraje, odbor územního plánování a stavebního řádu, ze dne 16.12.2022, č.j.185421/2022, MURCE 52281/2022 ze dne 16.12.2022

Návrh změny č. 5 územního plánu Račiněves – stanovisko

KÚ ÚK UPS posoudil návrh změny z hledisek uvedených v § 55b odst. 4 SZ a sděluje následující:

- Z hlediska zajištění koordinace využívání území s ohledem na širší územní vztahy:

KÚ ÚK UPS konstatuje, že koordinace využívání území s ohledem na širší územní vztahy je zajištěna.

- Z hlediska Politiky územního rozvoje České republiky,

Řešené území je (dle aktuální PÚR) zařazeno do specifické oblasti SOB9 (úkol 75b), ve které se projevuje problém ohrožení suchem. Návrh změny tuto prioritu vyhodnocuje – bez připomínek.

KÚ ÚK UPS konstatuje, že navrhovaná změna je v souladu s aPÚR.

- Z hlediska Zásad územního rozvoje Ústeckého kraje

Obec je součástí rozvojové osy OS2 Praha – Ústí nad Labem – hranice ČR/SRN (- Dresden) - bez připomínek.

Ve správním území obce nevymezily aZÚR žádné prvky územního systému ekologické stability.

KÚ ÚK UPS konstatuje, že navrhovaná změna je v souladu s aZÚR.

KÚ ÚK UPS sděluje, že v souladu s § 55b odst. 4 SZ lze pokračovat v řízení o změně č. 5 územního plánu Račiněves.

Na základě kladného stanoviska nadřízeného orgánu a souhlasu dotčených orgánů je možné změnu územního plánu vydat opatřením obecné povahy a lze konstatovat:

Změna územního plánu je v souladu se stanovisky dotčených orgánů a nadřízeného orgánu územního plánování a je tudíž předkládána ZO Račiněves k vydání formou opatření obecné povahy.

Zastupitelstvo obce Račiněves vydalo změnu č.5 na svém zasedání dne 15.2.2023.

b. Vyhodnocení souladu s územně plánovací dokumentací vydanou krajem a politikou územního rozvoje ČR provedené dle § 53 odst. 4, písmene a) stavebního zákona

b.1 Soulad s politikou územního rozvoje ČR

Od doby vydání změny č.4 ÚP Račiněves byly schváleny aktualizace PÚR ČR č.2, č.3, č.4 a č.5.

Z tohoto důvodu je níže uvedeno vyhodnocení územního plánu i změny č.5 ke všem relevantním prioritám, které jsou pro řešené území podstatné. Priority, které nejsou uvedeny, nebyly výslovně zohledněny, neboť řešené území nemá předpoklady pro jejich uplatnění:

- (14) *Ve veřejném zájmu chránit a rozvíjet přírodní, civilizační a kulturní hodnoty území, včetně urbanistického, architektonického a archeologického dědictví. Zachovat ráz jedinečné urbanistické struktury území, struktury osídlení a jedinečné kulturní krajiny, které jsou výrazem identity území, jeho historie a tradice. Tato území mají značnou hodnotu, např. i jako turistické atraktivita. Jejich ochrana by měla být provázána s potřebami ekonomického a sociálního rozvoje v souladu s principy udržitelného rozvoje. V některých případech je nutná cílená ochrana míst zvláštního zájmu, v jiných případech je třeba chránit, respektive obnovit celé krajinné celky. Krajina je živým v čase proměnným celkem, který vyžaduje tvůrčí, avšak citlivý přístup k vyváženému všestrannému rozvoji tak, aby byly zachovány její stěžejní kulturní, přírodní a užitné hodnoty.*

Územní plán respektuje v maximální možné míře přírodní, civilizační a kulturní hodnoty území. Ochrana přírodních, civilizačních a kulturních hodnot území včetně urbanistického, architektonického a archeologického dědictví je zajištěna zejména návrhem funkčního členění

území územně plánovací dokumentace a je tak územním plánem naplňována, koncepce ÚP respektuje veškeré identifikované přírodní, civilizační a kulturní hodnoty v území, včetně jedinečné urbanistické struktury a krajinného rázu a vytváří podmínky pro jejich ochranu a rozvoj. Ochrana hodnot je jedním ze základních předpokladů zajištění trvale udržitelného rozvoje území.

Změnou č.5 jsou navrženy plochy změn v krajině řešící zejména zvýšení ekologické stability krajiny a její protierozní ochranu. Změna č.5 navrhuje Plochy smíšené nezastavěného území - krajinná zeleň (NS) (K1, K4, K5, K6, K9, K10, K11, K12 a K13) a Plochy lesní – les (K2, K3, K7 a K8).

V souladu se schválenou zprávou o uplatňování jsou dále navrženy Plochy bydlení venkovského charakteru (B9 a B10).

V souladu se schválenou zprávou o uplatňování byla vypuštěna část zastavitelné plochy B2 na severním okraji Račiněvsi.

- (14a) *Při plánování rozvoje venkovských území a oblastí ve vazbě na rozvoj primárního sektoru zohlednit ochranu kvalitních lesních porostů, vodních ploch a kvalitní zemědělské, především orné půdy a ekologických funkcí krajiny.*

Územní plán vymezuje jednotlivé plochy funkčního členění území tak, aby byl co nejvíce využit sociální a ekonomický potenciál území, koncepce ÚP vymezuje v zastavěném území přednostně plochy bydlení, které v rámci svého regulativu umožňují i polyfunkční využití, dále vymezuje plochy veřejných prostranství, jejichž realizace přispěje ke zlepšení prostupnosti obce a celkovému posílení sociální soudržnosti. ÚP vytváří podmínky pro podporu funkce bydlení a zvýšení jeho kvality, přičemž nové plochy bydlení jsou vymezeny zejména ve vazbě na zastavěné území, v dobré dostupnosti a s možností napojení na dopravní a technickou infrastrukturu.

Změna č.5 respektuje tuto prioritu. Nové zastavitelné plochy jsou navazovány v přímé návaznosti na zastavěné území.

V souladu se schválenou zprávou o uplatňování jsou dále navrženy Plochy bydlení venkovského charakteru (B9 a B10).

V souladu se schválenou zprávou o uplatňování byla vypuštěna část zastavitelné plochy B2 na severním okraji Račiněvsi.

Změnou č.5 jsou navrženy plochy změn v krajině řešící zejména zvýšení ekologické stability krajiny a její protierozní ochranu. Změna č.5 navrhuje Plochy smíšené nezastavěného území - krajinná zeleň (NS) (K1, K4, K5, K6, K9, K10, K11, K12 a K13) a Plochy lesní – les (K2, K3, K7 a K8).

- (15) *Předcházet při změnách nebo vytváření urbánního prostředí prostorově sociální segregaci s negativními vlivy na sociální soudržnost obyvatel.*

Územní plán vymezuje jednotlivé plochy funkčního členění území tak, aby byl co nejvíce využit sociální a ekonomický potenciál území, koncepce ÚP vymezuje v zastavěném území přednostně plochy bydlení, které v rámci svého regulativu umožňují i polyfunkční využití, dále vymezuje plochy dopravy silniční, jejichž realizace přispěje ke zlepšení prostupnosti obce a celkovému posílení sociální soudržnosti. ÚP vytváří podmínky pro podporu funkce bydlení a zvýšení jeho kvality, přičemž nové plochy bydlení jsou vymezeny zejména ve vazbě na zastavěné území, v dobré dostupnosti a s možností napojení na dopravní a technickou infrastrukturu.

Změnou č.5 nedojde k vytvoření ploch, u kterých by hrozila sociální segregace obyvatel. V souladu se schválenou zprávou o uplatňování jsou dále navrženy Plochy bydlení venkovského charakteru (B9 a B10) a byla vypuštěna část zastavitelné plochy B2 na severním okraji Račiněvsi.

- (16) *Při stanovování způsobu využití území v územně plánovací dokumentaci dávat přednost komplexním řešením před uplatňováním jednostranných hledisek a požadavků, které ve svých důsledcích zhoršují stav i hodnoty území. Vhodná řešení územního rozvoje je zapotřebí hledat ve spolupráci s obyvateli území i s jeho uživateli a v souladu s určením a charakterem oblastí, os, ploch a koridorů vymezených v PÚR ČR.*

Koncepce ÚP je stanovena s ohledem na veškeré požadavky na ochranu stávajících hodnot území, maximální možné vyloučení střetů s limity využití území a eliminaci či redukci identifikovaných problémů. Koncepce ÚP sleduje vyváženost sociálního, environmentálního a ekonomického pilíře s cílem zajištění udržitelného rozvoje.

Změnou č.5 není tato priorita dotčena.

- (16a) *Při územně plánovací činnosti vycházet z principu integrovaného rozvoje území, zejména měst a regionů, který představuje objektivní a komplexní posuzování a následné koordinování prostorových, odvětvových a časových hledisek.*

Návrh územního plánu vychází z komplexního posouzení řešeného území i v kontextu se širšími vztahy v území a koordinuje funkční a prostorové využití.

Požadavek se nevztahuje k plochám řešeným změnou č.5.

- (17) *Vytvářet v území podmínky k odstraňování důsledků náhlých hospodářských změn lokalizací zastavitelných ploch pro vytváření pracovních příležitostí, zejména v hospodářsky problémových regionech a napomoci tak řešení problémů v těchto územích.*

Územní plán vymezuje nové plochy pro lokalizaci podnikatelských aktivit, tj. plochy výroby, které přispějí ke zvýšení nabídky pracovních příležitostí pro obyvatele obce, k posílení ekonomické atraktivity a konkurenceschopnosti území.

Změnou č.5 není rozsah vymezení ploch výroby dotčen. Změnou č.5 se do územního plánu doplňují podmínky prostorového uspořádání s prvky regulačního plánu.

- (18) *Podporovat vyvážený a polycentrický rozvoj sídelní struktury. Vytvářet územní předpoklady pro posílení vazeb mezi městskými a venkovskými oblastmi s ohledem na jejich rozdílnost z hlediska přírodního, krajinného, urbanistického i hospodářského prostředí.*

Koncepce územního plánu respektuje stávající strukturu osídlení obce a vytváří podmínky pro další rozvoj funkcí.

Změnou č.5 nebude tato priorita dotčena.

- (19) *Vytvářet předpoklady pro rozvoj, využití potenciálu a polyfunkční využívání opuštěných areálů a ploch (tzv. brownfields průmyslového, zemědělského, vojenského a jiného původu, vč. území bývalých vojenských újezdů). Hospodárně využívat zastavěné území (podpora přestaveb revitalizací a sanací území) a zajistit ochranu nezastavěného území (zejména zemědělské a lesní půdy) a zachování veřejné zeleně, včetně minimalizace její fragmentace. Cílem je účelné využívání a uspořádání území úsporné v nárocích na veřejné rozpočty na dopravu a energie, které koordinací veřejných a soukromých zájmů na rozvoji území omezuje negativní důsledky suburbanizace pro udržitelný rozvoj území.*

V zájmu hospodárného využívání území a ochrany volné krajiny umísťuje územní plán rozvojové záměry přednostně do území brownfields – plocha po těžbě šterkopísků a v návaznosti na hranici zastavěného území – plochy bydlení.

Změnou č.5 nebude tato priorita dotčena.

- (20) *Rozvojové záměry, které mohou významně ovlivnit charakter krajiny, umísťovat do co nejméně konfliktních lokalit a následně podporovat potřebná kompenzační opatření. S ohledem na to při územně plánovací činnosti, respektovat veřejné zájmy např. ochrany biologické rozmanitosti a kvality životního prostředí, zejména formou důsledné ochrany zvláště chráněných území, lokalit soustavy Natura 2000, mokřadů, ochranných pásem vodních zdrojů, chráněné oblasti přirozené akumulace vod a nerostného bohatství, ochrany zemědělského a lesního půdního fondu. Vytvářet územní podmínky pro implementaci a respektování územních systémů ekologické stability a zvyšování a udržování ekologické stability a k zajištění ekologických funkcí i v ostatní volné krajině a pro ochranu krajinných prvků přírodního charakteru v zastavěných územích, zvyšování a udržování rozmanitosti venkovské krajiny. V rámci územně plánovací činnosti vytvářet podmínky pro ochranu krajinného rázu s ohledem na cílové kvality krajiny a vytvářet podmínky pro využití přírodních zdrojů.*

Územní plán nenavrhuje žádné záměry, které by mohly výrazně ovlivnit ráz krajiny, nové záměry jsou umístěny s ohledem na účelné využívání území a na identifikované hodnoty a limity využití území. V případě umísťování záměrů mimo zastavěné území obce byla zohledněna účelnost zastavování volné krajiny a dále zejména ochrana krajinného rázu a možnost napojení na dopravní a technickou infrastrukturu.

Změna č.5 respektuje tuto prioritu. Nové zastavitelné plochy jsou navazovány v přímé návaznosti na zastavěné území.

V souladu se schválenou zprávou o uplatňování jsou dále navrženy Plochy bydlení venkovského charakteru (B9 a B10).

V souladu se schválenou zprávou o uplatňování byla vypuštěna část zastavitelné plochy B2 na severním okraji Račíněvsi.

Změnou č.5 jsou navrženy plochy změn v krajině řešící zejména zvýšení ekologické stability krajiny a její protierozní ochranu. Změna č.5 navrhuje Plochy smíšené nezastavěného území - krajinná zeleň (NS) (K1, K4, K5, K6, K9, K10, K11, K12 a K13) a Plochy lesní – les (K2, K3, K7 a K8).

- (20a) *Vytvářet územní podmínky pro zajištění migrační propustnosti krajiny pro volně žijící živočichy a pro člověka, zejména při umísťování dopravní a technické infrastruktury a při vymezování ploch pro bydlení, občanskou vybavenost, výrobu a skladování. V rámci územně plánovací činnosti omezovat nežádoucí srůstání sídel s ohledem na zajištění přístupnosti a prostupnosti krajiny, uplatňovat integrované přístupy k předcházení a řešení environmentálních problémů.*

Územní plán v maximální míře zachovává prostupnost krajiny, ale i prostupnost ze sídla do krajiny a to zejména vymezováním veřejných prostranství, územní plán nenavrhuje žádné záměry, které by mohly výrazně ovlivnit ráz krajiny. Změnami č.1 a č.2 byly navrženy plochy výroby do bývalých prostor těžby štěrkopísků.

Změnou č.5 jsou na podkladu územní studie krajiny ORP Roudnice nad Labem a v souladu se zadáním navrženy Plochy smíšené nezastavěného území - krajinná zeleň (NS) (K1, K4, K5, K6, K9, K10, K11, K12 a K13) a Plochy lesní – les (K2, K3, K7 a K8).

Prvky ÚSES v řešeném území nejsou změnou č.5 dotčeny a řešeny.

- (21) *Vymezit a chránit ve spolupráci s dotčenými obcemi před zastavěním pozemky nezbytné pro vytvoření souvislých ploch veřejně přístupné zeleně v rozvojových oblastech a v rozvojových osách a ve specifických oblastech, na jejichž území je krajina negativně poznamenána lidskou činností, s využitím její přirozené obnovy; cílem je zachování souvislých ploch nezastavěného území v bezprostředním okolí velkých měst, způsobilých pro nenáročné formy krátkodobé rekreace a dále pro vznik a rozvoj lesních ploch a zachování prostupnosti krajiny.*

Na tuto prioritu územní plán reagoval vymezením územního systému ekologické stability a ploch zeleně nebo ploch určených k plnění funkce lesa.

Změnou č.5 jsou navrženy plochy změn v krajině řešící zejména zvýšení ekologické stability krajiny a její protierozní ochranu. Změna č.5 navrhuje Plochy smíšené nezastavěného území - krajinná zeleň (NS) (K1, K4, K5, K6, K9, K10, K11, K12 a K13) a Plochy lesní – les (K2, K3, K7 a K8).

- (22) *Vytvářet podmínky pro rozvoj a využití předpokladů území pro různé formy udržitelného cestovního ruchu (např. cykloturistika, agroturistika, poznávací turistika), při zachování a rozvoji hodnot území. Podporovat propojení míst, atraktivních z hlediska cestovního ruchu, turistickými cestami, které umožňují celoroční využití pro různé formy turistiky (např. pěší, cyklo, lyžařská, hipo).*

Koncepce ÚP vytváří podmínky pro rozvoj cestovního ruchu stabilizací ploch a zařízení pro sport a občanské vybavení.

Změnou č.5 nebude tato priorita dotčena.

- (23) *Podle místních podmínek vytvářet předpoklady pro lepší dostupnost území a zkvalitnění dopravní a technické infrastruktury s ohledem na prostupnost krajiny. Při umísťování dopravní a technické infrastruktury zachovat prostupnost krajiny a minimalizovat rozsah fragmentace krajiny; je-li to z těchto hledisek účelné, umísťovat tato zařízení souběžně. U stávající i budované sítě dálnic, kapacitních komunikací a silnic I. třídy zohledňovat i potřebu a možnosti umístění odpočívák, které jsou jejich nedílnou součástí. Zmírňovat vystavení městských oblastí nepříznivým účinkům tranzitní železniční a silniční dopravy, mimo jiné i prostřednictvím obchvatů městských oblastí, nebo zajistit ochranu jinými vhodnými opatřeními v území. Zároveň však vymezovat plochy pro novou obytnou zástavbu tak, aby byl zachován dostatečný odstup od vymezených koridorů pro nové úseky dálnic, silnic I. třídy a železnic, a tímto způsobem důsledně předcházet zneprůchodnění území pro dopravní stavby i možnému nežádoucímu*

působení negativních účinků provozu dopravy na veřejné zdraví obyvatel (bez nutnosti budování nákladných technických opatření na eliminaci těchto účinků).

V řešeném území jsou vymezeny všechny dostupné druhy dopravy, ÚP respektuje stávající plochy a zařízení dopravní infrastruktury a navrhuje opatření pro jejich doplnění a rozšíření, s ohledem na zlepšení hygienické kvality prostředí.

Změnou č.5 nebude tato priorita dotčena.

- (24) *Vytvářet podmínky pro zlepšování dostupnosti území rozšiřováním a zkvalitňováním dopravní infrastruktury s ohledem na potřeby veřejné dopravy a požadavky ochrany veřejného zdraví a v souladu s principy rozvoje udržitelné mobility osob a zboží, zejména uvnitř rozvojových oblastí a rozvojových os. Možnosti nové výstavby je třeba dostatečnou veřejnou infrastrukturou přímo podmínit. Vytvářet podmínky pro zvyšování bezpečnosti a plynulosti dopravy, ochrany a bezpečnosti obyvatelstva a zlepšování jeho ochrany před hlukem a emisemi, s ohledem na to vytvářet v území podmínky pro environmentálně šetrné formy dopravy (např. železniční, cyklistickou).*

Územní plán respektuje stávající plochy a zařízení dopravní infrastruktury a systém obsluhy veřejnou hromadnou (autobusovou) dopravou.

Změna č.5 respektuje stávající stabilizovanou silniční síť v řešeném území.

- (24a) *Na územích, kde dochází dlouhodobě k překračování zákonem stanovených hodnot imisních limitů pro ochranu lidského zdraví, je nutné předcházet dalšímu významnému zhoršování stavu. V územích, kde nejsou hodnoty imisních limitů pro ochranu lidského zdraví překračovány, vytvářet územní podmínky pro to, aby k jejich překročení nedošlo. Vhodným uspořádáním ploch v území obcí vytvářet podmínky pro minimalizaci negativních vlivů koncentrované výrobní činnosti na bydlení. Vymezovat plochy pro novou obytnou zástavbu tak, aby byl zachován dostatečný odstup od průmyslových nebo zemědělských areálů.*

Územní plán tuto prioritu ve svém návrhu respektoval při pořizování územního plánu a proto nejsou lokality pro bydlení umísťovány do ploch v bezprostřední návaznosti na plochy výroby.

Změnou č.5 nebude tato priorita dotčena. Nově navržené plochy B9 a B10 jsou vymezeny mimo návaznost na plochy výroby a skladování.

- (25) *Vytvářet podmínky pro preventivní ochranu území i obyvatelstva před potenciálními riziky a přírodními katastrofami (záplavy, sesuvy, eroze, sucho apod.), s cílem jim předcházet a minimalizovat jejich negativní dopady. Zejména zajistit územní ochranu ploch potřebných pro umísťování staveb a opatření na ochranu před povodněmi a pro vymezení území určených k řízeným rozlivům povodní. Vytvářet podmínky pro zvýšení přirozené retence srážkových vod v území a využívání přírodních blízkých opatření pro zadržování a akumulaci povrchové vody tam, kde je to možné s ohledem na strukturu osídlení a kulturní krajinu, jako jedno z adaptačních opatření v případě dopadů změny klimatu.*

Tato priorita je respektována samotným návrhem územního plánu tj. do ploch s potenciálními riziky nejsou umísťovány rozvojové plochy pro bydlení.

Změnou č.5 jsou navrženy plochy změn v krajině řešící zejména zvýšení ekologické stability krajiny a její protierozní ochranu. Změna č.5 navrhuje Plochy smíšené nezastavěného území - krajinná zeleň (NS) (K1, K4, K5, K6, K9, K10, K11, K12 a K13) a Plochy lesní – les (K2, K3, K7 a K8).

- (26) *Vymezovat plochy v záplavových územích a umísťovat do nich veřejnou infrastrukturu jen ve zcela výjimečných a zvlášť odůvodněných případech.*

Záplavové území není v řešeném území vymezeno a ani tímto územím neprotéká žádný tok, který by byl rizikový pro zastavěné nebo zastavitelné plochy bydlení

Změnou č.5 je tato priorita respektována.

- (27) *Vytvářet podmínky pro koordinované umísťování veřejné infrastruktury v území a její rozvoj a tím podporovat její účelné využívání v rámci sídelní struktury, včetně podmínek pro rozvoj digitální technické infrastruktury. Vytvářet rovněž podmínky pro zkvalitnění dopravní dostupnosti obcí (měst), které jsou přirozenými regionálními centry v území tak, aby se díky možnostem, poloze i infrastrukturě těchto obcí zlepšovaly i podmínky pro rozvoj okolních obcí ve*

venkovských oblastech a v oblastech se specifickými geografickými podmínkami. Při územně plánovací činnosti stanovovat podmínky pro vytvoření výkonné sítě osobní i nákladní železniční, silniční, vodní a letecké dopravy, včetně sítí regionálních letišť, efektivní dopravní sítě pro spojení městských oblastí s venkovskými oblastmi, stejně jako řešení přeshraniční dopravy, protože mobilita a dostupnost jsou klíčovými předpoklady hospodářského rozvoje ve všech regionech.

Územní plán respektuje význam a polohu obce v širší struktuře osídlení, stabilizuje stávající plochy a zařízení veřejné infrastruktury a vytváří podmínky pro její další rozvoj, s ohledem na identifikované potřeby a rozvojový potenciál obce a s cílem podpory hospodářského rozvoje.

Změnou č.5 nebude tato priorita dotčena.

- (28) *Pro zajištění kvality života obyvatel zohledňovat nároky dalšího vývoje území, požadovat jeho řešení ve všech potřebných dlouhodobých souvislostech, včetně nároku na veřejnou infrastrukturu. Návrh a ochranu kvalitních městských prostorů a veřejné infrastruktury je nutné řešit ve spolupráci veřejného i soukromého sektoru s veřejností.*

Koncepce územního plánu vytváří předpoklady pro udržitelný rozvoj území, zohledňuje dlouhodobý vývoj a potřeby území a navrhuje opatření pro zajištění odpovídající kvality a rozsahu technické a dopravní infrastruktury, občanského vybavení a bydlení pro budoucí rozvoj obce.

Změnou č.5 nebude tato priorita dotčena. Zastavitelné plochy B9 a B10 řešené změnou č.5 budou dopravně obsloužené ze stávajících komunikací.

- (29) *Zvláštní pozornost věnovat návaznosti různých druhů dopravy. Vytvářet územní podmínky pro upřednostňování veřejné hromadné, cyklistické a pěší dopravy. S ohledem na to vymezovat plochy a koridory nezbytné pro efektivní integrované systémy veřejné dopravy nebo městskou hromadnou dopravu, umožňující účelné propojení ploch bydlení, ploch rekreace, občanského vybavení, veřejných prostranství, výroby a dalších ploch, s požadavky na kvalitní životní prostředí. Vytvářet tak podmínky pro rozvoj účinného a dostupného systému, který bude poskytovat obyvatelům rovné možnosti mobility a dosažitelnosti v území. S ohledem na to vytvářet podmínky pro vybudování a užívání vhodné sítě pěších a cyklistických cest, včetně doprovodné zeleně v místech, kde je to vhodné.*

Návrh územního plánu stanovuje dopravní koncepci obce, stávající dopravní systémy jsou doplněny o nové prvky v závislosti na potřebách navrhovaného plošného rozvoje území obce, a s cílem zlepšení prostupnosti území a zajištění dopravní přístupnosti do vymezených rozvojových ploch

Změnou č.5 nebude tato priorita dotčena.

- (30) *Úroveň technické infrastruktury, zejména dodávku vody a zpracování odpadních vod je nutno koncipovat tak, aby splňovala požadavky na vysokou kvalitu života v současnosti i v budoucnosti.*

Koncepce stávajícího územního plánu zajišťují ochranu a rozvoj technické infrastruktury na úrovni zajišťující vysokou kvalitu života v území (plošná plynofikace, zajištění pitné vody z veřejného vodovodu, čištění splaškových odpadních vod v čistírně odpadních vod ap.), priorita je naplněna

Změnou č.5 není tato priorita dotčena.

- (31) *Vytvářet územní podmínky pro rozvoj decentralizované, efektivní a bezpečné výroby energie z obnovitelných zdrojů, šetrné k životnímu prostředí, s cílem minimalizace jejich negativních vlivů a rizik při respektování předností zajištění bezpečného zásobování území energiemi.*

Na území obce se nachází bioplynová stanice, která je umístěna mimo současně zastavěné území i zastavitelné plochy pro bydlení, bioplynová stanice respektive vymezení plochy pro její umístění bylo součástí změny č.2, která navazovala na změnu č.1 řešící umístění ploch výroby do území po těžbě štěrkopísků, naplněním této plochy došlo i k funkční konverzi plochy po těžbě nerostného bohatství.

Změnou č.5 nebude tato priorita dotčena.

Rozvojové oblasti a osy

Řešené území leží mimo rozvojové oblasti vymezené v PÚR ČR.

Území ORP Roudnice nad Labem leží v rozvojové ose OS2 (Praha-Ústí nad Labem-hranice ČR/Německo-Dresden). Na základě zpřesnění v ZÚR ÚK leží řešené území obce Račiněves ve zpřesněné rozvojové ose OS2 (viz. vyhodnocení obsažené v kapitole b.2).

Specifické oblasti

Řešené území leží ve specifické oblasti SOB9 vymezené v PÚR ČR.

SOB9 Specifická oblast, ve které se projevuje aktuální problém ohrožení území suchem

Vymezení:

Území obcí z ORP: Benešov, Beroun, Blíšina, Blansko, Boskovice, Brandýs nad Labem-Stará Boleslav, Brno, Břeclav Bučovice, Bystřice nad Pernštejnem, Bystřice pod Hostýnem, Čáslav, Černošice, Česká Lípa, Česká Třebová, České Budějovice, Český Brod, Dačice, Děčín, Dobruška, Dobříš, Frýdlant, Havlíčkův Brod, Hlavní město Praha, Hlinsko, Hodonín, Holešov, Holice, Hořice, Hořovice, Hradec Králové, Hustopeče, Chomutov, Chotěboř, Chrudim, Ivančice, Jičín, Jihlava, Jindřichův Hradec, Kadaň, Karlovy Vary, Kladno, Kolín, Konice, Kostelec nad Orlicí, Kralovice, Kralupy nad Vltavou, Krnov, Kroměříž, Kuřim, Kutná Hora, Kyjov, Lanškroun, Litoměřice, Litomyšl, Litovel, Litvínov, Louny, Lovosice, Luhačovice, Lysá nad Labem, Mariánské Lázně, Mělník, Mikulov, Milevsko, Mladá Boleslav, Mnichovo Hradiště, Mohelnice, Moravská Třebová, Moravské Budějovice, Moravský Krumlov, Most, Náměšť nad Oslavou, Neratovice, Nové Město na Moravě, Nový Bydžov, Nymburk, Nyřany, Olomouc, Otrokovice, Pardubice, Plzeň, Podbořany, Poděbrady, Pohořelice, Polička, Prostějov, Přelouč, Přerov, Příbram, Rakovník, Rokycany, Rosice, Roudnice nad Labem, Rychnov nad Kněžnou, Říčany, Sedlčany, Slaný, Slavkov u Brna, Soběslav, Sokolov, Stod, Stříbro, Svitavy, Šlapanice, Šternberk, Tábor, Telč, Teplice, Tišnov, Třebíč, Třeboň, Turnov, Týn nad Vltavou, Uherské Hradiště, Uherský Brod, Uničov, Ústí nad Labem, Ústí nad Orlicí, Valašské Klobouky, Velké Meziříčí, Veselí nad Moravou, Vizovice, Vlašim, Votice, Vysoké Mýto, Vyškov, Zlín, Znojmo, Žamberk, Žatec, Žďár nad Sázavou, Železný Brod, Židlochovice.

Důvody vymezení:

- Specifická oblast se specifickými problémy území republikového významu.
- Potřeba řešit problém sucha, které je způsobeno nízkými úhrny srážek a vysokým výparem v kombinaci s malou zásobou povrchové a podzemní vody.
- Potřeba řešit problém vysoké zranitelnosti podzemních vod, včetně přírodních léčivých zdrojů a zdrojů přírodních minerálních vod v období sucha.
- Potřeba udržovat rovnováhu mezi množstvím disponibilních vodních zdrojů, požadavky na odběry vody a požadavky na minimální zůstatkové průtoky a minimální hladiny podzemní vody.
- Potřeba zajistit dostatek pitné a užitkové vody pro obyvatelstvo, zemědělství, průmysl, lázeňství a služby.
- Potřeba zajistit vodohospodářskou infrastrukturu pro zabezpečení požadavků na odběry vody s ohledem na proměnlivé hydrologické podmínky.
- Potřeba věnovat větší pozornost suchu (meteorologickému, půdnímu, hydrologickému) z důvodu vyššího rizika stavu nedostatku vody ve srovnání s ostatním územím ČR.
- Potřeba řešit a zajistit stabilní a odolnou zelenou infrastrukturu pro adaptaci území na změnu klimatu.
- Potřeba zajistit účinné zadržení vody v krajině.

Kritéria a podmínky pro rozhodování o změnách v území:

Při rozhodování a posuzování záměrů na změny v území přednostně sledovat:

- podporu přirozeného vodního režimu v krajině,
- posilování odolnosti a rozvoj vodních zdrojů,
- zajištění rovnováhy mezi užíváním vodních zdrojů a jejich přirozenou obnovitelností,
- účinné snižování a odstraňování znečištění vody z plošných i bodových zdrojů znečištění, které omezují využívání povrchových a podzemních vod,
- rozvoj a údržbu vodohospodářské infrastruktury, pro zabezpečení požadavků na dodávky vody v proměnlivých hydrologických podmínkách (zejm. při nedostatku srážek, zmenšení průtoků ve vodních tocích, poklesu vody v půdě a poklesu hladiny podzemních vod),

- f) bránit zhoršování stavu vodních útvarů, úbytku mokřadů, větrné a vodní erozi půdy, degradaci a desertifikaci půdy,
- g) prohloubení koordinace územního plánování, krajinného plánování, vodohospodářského plánování a pozemkových úprav,
- h) rozvoj zelené infrastruktury v zastavěném a nezastavěném území obcí a následnou péči o ní.

Úkoly pro ministerstva a jiné ústřední správní úřady:

- a) prověřit možnosti rozvoje vodohospodářské infrastruktury pro zabezpečení požadavků na dodávky vody v období nepříznivých hydrologických podmínek, vč. možnosti budování nových, zejm. povrchových zdrojů vody a cílenými programy a dotacemi podporovat rozvoj a údržbu této infrastruktury,
- b) cílenými programy a dotacemi podporovat opatření ke zvyšování retenčních schopností krajiny i urbanizovaných území,
- c) cílenými programy a dotacemi podporovat k vodnímu režimu šetrné hospodaření v krajině, zejména vhodné osevní postupy, vhodnou skladbu plodin a vhodný způsob obdělávání půdy,
- d) cílenými programy a dotacemi podporovat opatření vedoucí ke zmenšování velikosti půdních bloků, zejména orné půdy, jako důležitého faktoru ovlivňujícího odtokové poměry v území, zejména rychlost odtoku vody z krajiny a půdní erozi.

Zodpovídá: Ministerstvo zemědělství, Ministerstvo pro místní rozvoj, Ministerstvo životního prostředí, Ministerstvo zdravotnictví

Termín: průběžně

Úkoly pro územní plánování:

V rámci územně plánovací činnosti kraje a koordinace územně plánovací činnosti obcí

- a) vytvářet územní podmínky pro podporu přirozeného vodního režimu v krajině a zvyšování jejich retenčních a akumulačních vlastností, zejm. vytvářením územních podmínek pro vznik a zachování odolné stabilní vyvážené pestré a členité krajiny, tj. krajiny s vhodným poměrem ploch lesů, mezí, luk, vodních ploch a vodních toků (zejména neregulované vodní toky s doprovodnou zelení), cestní sítě (s doprovodnou zelení), a orné půdy (zejm. velké plochy orné půdy rozčleněné mezemi, cestní sítí, vsakovacími travními pruhy),
- b) vytvářet územní podmínky pro revitalizaci a renaturalizaci vodních toků a niv a pro obnovu ostatních vodních prvků v krajině,
- c) vytvářet územní podmínky pro hospodaření se srážkovými vodami v urbanizovaných územích, tj. dbát na dostatek ploch sídelní zeleně a vodních ploch určených pro zadržování a zasakování vody,
- d) vytvářet územní podmínky pro zvyšování odolnosti půdy vůči větrné a vodní erozi, zejm. zatravněním a zakládáním a udržováním dalších protierozních prvků, např. větrolamů, mezí, zasakovacích pásů a příkopů,
- e) vytvářet územní podmínky pro rozvoj a údržbu vodohospodářské infrastruktury, pro zabezpečení požadavků na dodávky vody v období nepříznivých hydrologických podmínek, zejm. pro infrastrukturu k zajištění dodávek vody z oblastí s příznivější vodohospodářskou situací a s ohledem na místní podmínky pro budování nových zejm. povrchových zdrojů vody,
- f) pro řešení problematiky sucha, zejm. tak jak je specifikováno výše v písm. a) až e) (příp. navrhopat i další vhodná opatření pro obnovu přirozeného vodního režimu v krajině) využívat zejména územní studie krajiny.

Zodpovídá: Hlavní město Praha, Středočeský kraj, Plzeňský kraj, Karlovarský kraj, Ústecký kraj, Liberecký kraj, Královéhradecký kraj, Pardubický kraj, Kraj Vysočina, Jihočeský kraj, Olomoucký kraj, Zlínský kraj, Jihomoravský kraj, Moravskoslezský kraj

Termín: průběžně

Změnou č.5 jsou na podkladu územní studie krajiny ORP Roudnice nad Labem a v souladu se zadáním navrženy Plochy smíšené nezastavěného území - krajinná zeleň (NS) (K1, K4, K5, K6, K9, K10, K11, K12 a K13) a Plochy lesní – les (K2, K3, K7 a K8).

Revitalizaci a renaturalizaci vodních toků změna č.5 nenavrhuje a neřeší. Stávající koncepce vodního hospodářství zůstává v platnosti dle ÚP.

Koncepce likvidace dešťových vod a protierozní ochrana zemědělské půdy se změnou č.5 nemění.

Koncepce zásobování řešeného území vodou se změnou č.5 nemění a zůstává v platnosti dle ÚP.

Koridory a plochy dopravní a technické infrastruktury

Řešené území leží mimo plochy a koridory dopravní a technické infrastruktury.

Územní plán a jeho změna č.5 je zpracována v souladu s tímto dokumentem. Požadavky, které z PÚR ČR vyplývají, jsou respektovány.

b.2 Soulad s územně plánovací dokumentací vydanou krajem

Od doby vydání změny č.4 územního plánu Račiněves, která řešila uvedení územního plánu do souladu se ZÚR ÚK nabyly účinnosti aktualizace č.2 a č.3 ZÚR ÚK.

Pro řešené území jsou nadřazenou územně plánovací dokumentací Zásady územního rozvoje Ústeckého kraje, ve znění aktualizací č.1, č.2 a 3.

V následujícím vyhodnocení jsou uvedeny požadavky vyplývající ze Zásad územního rozvoje Ústeckého kraje, ve znění aktualizací č.1, č.2 a 3 a jejich naplnění ve vztahu k řešenému území. Priority, které nejsou uvedeny, nebyly výslovně zohledněny, neboť řešené území nemá předpoklady pro jejich uplatnění.

Základní priority

- (1) *Vytvářet nástroji územního plánování na území kraje předpoklady pro vyvážený vztah mezi třemi pilíři udržitelného rozvoje: požadovaný směr hospodářského rozvoje, úroveň životního prostředí srovnatelná s jinými částmi ČR a standardy EU a zlepšení parametrů sociální soudržnosti obyvatel kraje.*

Navrhované řešení je v souladu s touto prioritou, v územním plánu jsou zohledněny všechny tři pilíře udržitelného rozvoje a podmínky využití území jsou stanoveny tak, aby nedošlo ke zhoršení vyváženosti v území.

Změnou č.5 nebude ovlivněn vztah mezi třemi pilíři udržitelného rozvoje řešeného území. Změna č.5 řeší zejména uvedení ÚP Račiněves do souladu se ZÚR ÚK, s PÚR ČR, s aktuálním stavem v území a s aktuálním zněním zákona č.183/2006Sb. Navrhované řešení je v souladu s touto prioritou.

- (2) *Stanovovat a dodržovat limity rozvoje pro všechny činnosti, které by mohly přesahovat meze únosnosti území (tj. podmínky udržitelného rozvoje), způsobovat jeho poškození a nebo bránit rozvoji jiných žádoucích forem využití území.*

Územní plán stanovil podmínky využití území v souladu s principy udržitelného rozvoje a respektuje stávající limity v území, ÚP přispívá k zajištění vyváženosti vztahu mezi třemi pilíři udržitelného rozvoje stanovením koncepce zohledňující lokální územní podmínky a potřeby obce a vhodnou lokalizací rozvojových ploch. Pro další rozvoj jsou navrženy plochy s rozdílným způsobem využití, určené pro rozšíření nabídky bydlení, služeb a pracovních příležitostí.

Změna č.5 upravuje podmínky využití ploch v souladu s aktuálním zněním zákona č.183/2006Sb. a v souladu s principy udržitelného rozvoje a respektuje stávající limity v území a doplňuje v části řešeného území podmínky využití s prvky regulačního plánu.

Životní prostředí

- (3) *Dosáhnout zásadního ozdravení a markantně viditelného zlepšení životního prostředí, a to jak ve volné krajině, tak uvnitř sídel; jako nutné podmínky pro dosažení všech ostatních cílů zajištění udržitelného rozvoje území (zejména transformace ekonomické struktury, stabilita osídlení, rehabilitace tradičního lázeňství, rozvoj cestovního ruchu a další).*

Územní plán respektuje stávající struktury životního prostředí řešeného území a navrhuje zastavitelné plochy do proluk a v návaznosti na zastavěné území. Návrh územního plánu zohlednil stávající prvky zeleně v řešeném území a navrhl jejich stabilizaci zejména prostřednictvím prvků ÚSES. ÚP stanovené priority naplňuje.

Změnou č.5 jsou na podkladu územní studie krajiny ORP Roudnice nad Labem a v souladu se zadáním navrženy Plochy smíšené nezastavěného území - krajinná zeleň (NS) (K1, K4, K5, K6, K9, K10, K11, K12 a K13) a Plochy lesní – les (K2, K3, K7 a K8).

V souladu se schválenou zprávou o uplatňování jsou dále navrženy Plochy bydlení venkovského charakteru (B9 a B10).

V souladu se schválenou zprávou o uplatňování byla vypuštěna část zastavitelné plochy B2 na severním okraji Račíněvsi.

- (5) *Nástroji územního plánování chránit nezastupitelné přírodní hodnoty zvláště chráněných území (NP, CHKO, MZCHÚ), soustavy chráněných území NATURA 2000 (EVL a PO), obecně chráněných území (PPk, VKP, ÚSES) a území významná z hlediska migrační propustnosti krajiny pro volně žijící živočichy.*

Územní plán zohlednil stávající prvky zeleně v řešeném území a navrhl jejich stabilizaci zejména prostřednictvím prvků ÚSES. Zastavitelné plochy jsou navrženy tak, aby nezasahovaly do stávajících prvků ÚSES, v krajině jsou vymezeny plochy změn, které přispějí k revitalizaci krajiny, zejména se jedná o plochy přírodní, resp. plochy přírodní zeleně především podél vodních toků a rámci prvků ÚSES, které vytváří v území spojitý systém. Při vymezování ploch změn obecně byly respektovány vyhlášené a stanovené limity využití území, čímž jsou vytvořeny předpoklady pro ochranu území před rizikovými přírodními vlivy i před případným poškozením krajinného rázu nebo jiných evidovaných hodnot území. Významnou součástí opatření je vymezení ploch změn v krajině, které přispívají k vytvoření uceleného a spojitého systému zeleně a dotváří jedinečný charakter krajinného zázemí sídla včetně dalších prostorotvorných a ekologických prvků.

Změnou č.5 jsou na podkladu územní studie krajiny ORP Roudnice nad Labem a v souladu se zadáním navrženy Plochy smíšené nezastavěného území - krajinná zeleň (NS) (K1, K4, K5, K6, K9, K10, K11, K12 a K13) a Plochy lesní – les (K2, K3, K7 a K8).

V souladu se schválenou zprávou o uplatňování jsou dále navrženy Plochy bydlení venkovského charakteru (B9 a B10).

V souladu se schválenou zprávou o uplatňování byla vypuštěna část zastavitelné plochy B2 na severním okraji Račíněvsi.

Hospodářský rozvoj

- (10) *Těžbu nerostných surovin v Ústeckém kraji, na jehož území se vyskytují z celostátního hlediska významné palivoenergetické a další surovinové zdroje, podřídit dosahování přijatelné meze únosnosti zatížení krajiny, snižovat celkovou zátěž v území a nepřipustit zahájení otvírky více ložisek současně v území s jejich koncentrovaným výskytem. Vymezení skladebných částí ÚSES v ZÚR ÚK a v navazujících územně plánovacích dokumentacích obcí a jejich částí není taxativním důvodem pro případné neuskutečnění těžby v ložisku nerostných surovin. Při těžbě musí být v maximálně možné míře respektována funkce ÚSES ve stanoveném rozsahu. V případě omezení funkce v důsledku těžby budou v dokumentacích Povolení hornické činnosti a Plán dobývání navržena rekultivační opatření dle příslušného orgánu ochrany přírody.*

Tento bod se již netýká řešeného území, protože těžba v lokalitě již byla ukončena.

Změnou č.5 není těžba nerostných surovin řešena.

- (11) *Podporovat revitalizaci velkého množství nedostatečně využitých nebo zanedbaných areálů a ploch průmyslového, zemědělského, vojenského či jiného původu (typu brownfield) s cílem dodržet funkční a urbanistickou celistvost sídel a šetřit nezastavěné území, kvalitní zemědělskou půdu.*

ÚP stanovené priority naplňuje. Územní plán umožňuje rozmanitou nabídku ploch pro různá odvětví výroby v lokalitě po těžbě šterkopísků.

Změna č.5 upravuje podmínky využití ploch v souladu s aktuálním zněním zákona č.183/2006Sb. a v souladu s principy udržitelného rozvoje a respektuje stávající limity v území a doplňuje v části řešeného území podmínky využití s prvky regulačního plánu.

- (12) *Využít pro rozvojové záměry územní rezervy ve stávajících průmyslových zónách a kriticky posuzovat a usměrňovat další rozvojové záměry ekonomických aktivit na volných plochách mimo již zastavěná území.*

Při vymezení rozvojových ploch jsou zohledněny rovněž prostorové možnosti a kapacity po těžbě šterkopísků.

Změna č.5 upravuje podmínky využití ploch v souladu s aktuálním zněním zákona č.183/2006Sb. a v souladu s principy udržitelného rozvoje a respektuje stávající limity v území a doplňuje v části řešeného územní podmínky využití s prvky regulačního plánu.

- (13) *V souladu s platnými legislativními postupy usilovat o redukci rozsáhlých omezení územního rozvoje kraje vyplývajících z vyhlášených dobývacích prostorů a chráněných ložiskových území (CHLÚ).*

Tento bod se netýká řešeného území, protože ložisko již bylo vytěženo a po těžbě je navržená plocha určená k rekultivaci lesní a zemědělské a také k asanaci území formou návrhu na plochy výroby.

Změna č.5 upravuje podmínky využití ploch v souladu s aktuálním zněním zákona č.183/2006Sb. a v souladu s principy udržitelného rozvoje a respektuje stávající limity v území a doplňuje v části řešeného územní podmínky využití s prvky regulačního plánu.

- (14) *Zaměřit pozornost na podmínky využívání zemědělských území při zachování ekologických funkcí krajiny, minimalizovat zábory zejména nej kvalitnějších zemědělských půd, podporovat ozdravná opatření - ochrana proti erozním účinkům vody, větru, přípravu a realizaci ÚSES, zamezit zbytečné fragmentaci zemědělských území, obnovit péči o dlouhodobě nevyužívaná území, vymezovat území vhodná pro pěstování biomasy a rychle rostoucích dřevin pro energetické účely aj.*

Územním plánem jsou ve volné krajině respektovány krajinné a přírodní hodnoty, včetně krajinného rázu a územního systému ekologické stability. Zábory krajiny a zemědělského půdního fondu jsou minimalizovány ve prospěch využití prostorových rezerv po těžbě šterkopísků, mimo zastavěné území jsou plochy vymezeny vždy v návaznosti na hranici zastavěného území v zájmu účelnosti a hospodárnosti, ostatní plochy v krajině jsou pak určeny k zvýšení její stability, posílení její pestrosti, členitosti a tím i odolnosti vůči přírodními vlivům, zejména erozi.

Změnou č.5 jsou na podkladu územní studie krajiny ORP Roudnice nad Labem a v souladu se zadáním navrženy Plochy smíšené nezastavěného území - krajinná zeleň (NS) (K1, K4, K5, K6, K9, K10, K11, K12 a K13) a Plochy lesní – les (K2, K3, K7 a K8).

Rozvojové oblasti a osy, specifické oblasti

- (15) *Ve vymezených rozvojových oblastech využívat předpoklady pro progresivní vývoj území, zajišťovat územně plánovací přípravu pro odpovídající technickou a dopravní infrastrukturu (s důrazem na rozšiřování sítě hromadné dopravy a integrovaných systémů veřejné dopravy) a občanskou vybavenost. Územní rozvoj hospodářských a sociálních funkcí provázat s ochranou krajinných, přírodních a kulturních hodnot. Využívat rozvojových vlastností těchto území ve prospěch okolních navazujících území.*

Návrh územního plánu zohlednil polohu v rozvojové ose republikové priority OS2 Praha - Ústí nad Labem - hranice ČR/Německo (- Dresden) dle PÚR. Tato skutečnost je zohledněna zejména v návrhu zastavitelných ploch určených pro bydlení a výrobu.

Změna č.5 respektuje polohu řešeného území v rozvojové ose OS2 a navrhuje nepatrné rozšíření ploch bydlení (plochy B9 a B10).

V souladu se schválenou zprávou o uplatňování byla vypuštěna část zastavitelné plochy B2 na severním okraji Račiněvsi.

- (16) *Ve vymezených rozvojových osách kraje využívat předpokladu pro územní rozvoj těchto koridorů, založených zejména na jejich výhodné dopravní dostupnosti. Rozvojových vlastností těchto území využít pro šíření progresivního vývoje na území celého kraje. Současně koncentrací aktivit do těchto koridorů šetřit nezastavěné území ve volné krajině.*

Územní plán stanovené priority naplňuje. Územní plán koordinuje vymezení ploch a koridorů dopravní a technické infrastruktury s ohledem na účelné využití území a ochranu volné krajiny.

Změnou č.5 nebude tento bod dotčen.

Dopravní a technická infrastruktura

- (19) *Zajistit na úseku dopravní infrastruktury podmínky pro zlepšení vnitřní provázanosti a funkčnosti soustavy osídlení Ústeckého kraje (zejména dostavbou dálnic D6 a D7, úseků silnice I/13, přestavbou silnice I/27, modernizací a optimalizací hlavních železničních tratí, vymezením koridoru Labské vodní cesty mezinárodního významu aj.).*

Územní plán stabilizuje současný systém dopravní infrastruktury.

Změnou č.5 nebude tento bod dotčen.

- (31) *Územně plánovacími nástroji vytvářet předpoklady pro modernizaci stávajících systémů odvádění a čištění odpadních vod a pro dořešení této problematiky v menších sídlech (do 2000 EO) ve venkovském prostoru.*

Územní plán stabilizuje současný systém odvádění a likvidace odpadních vod a vytváří podmínky pro dostupnost služeb spojů a telekomunikací, bez nároků na plochy změn v území.

Změnou č.5 nebude tento bod dotčen.

Sídelní soustava a rekreace

- (38) *Podporovat vybudování propojené a hierarchizované sítě cyklostezek a turistických cest s vhodným doplněním doprovodné zeleně na území kraje s návazností na vznikající republikovou a evropskou síť těchto zařízení.*

Územní plán vytváří podmínky pro zlepšení prostupnosti území vymezením uceleného systému veřejných prostranství, která zajišťují přístup do stabilizovaných i rozvojových ploch a zpřístupňují krajinné zázemí obce.

Změnou č.5 nebude tento bod dotčen.

Sociální soudržnost obyvatel

- (41) *Podporovat péči o typické či výjimečné přírodní, kulturní a civilizační hodnoty na území kraje, které vytvářejí charakteristické znaky území, přispívají k jeho snadné identifikaci a posilují sociální soudržnost obyvatel kraje a prestiž kraje.*

Územní plán respektuje stávající hodnoty a limity v území. Ve výrokové části dokumentace jsou stanoveny podmínky využití pro všechny plochy s rozdílným způsobem využití tak, aby byly tyto hodnoty a limity v území respektovány a chráněny.

Změna č.5 respektuje stávající hodnoty a limity v území. Ve výrokové části územního plánu jsou upřesněny podmínky využití jednotlivých ploch s rozdílným způsobem využití tak, aby odpovídaly požadavkům zákona č.183/2006Sb., v platném znění, s cílem maximálně chránit hodnoty řešeného území. V části řešeného území stanovuje změna č.5 podmínky využití s prvky regulačního plánu.

- (43) *Při stanovování územních rozvojových koncepcí dbát na dostatečnou míru spolupráce s obyvateli a dalšími uživateli území, touto cestou dosahovat vyšší míry vyváženosti řešení mezi hospodářským rozvojem, ochranou přírody a hledisky ovlivňujícími sociální soudržnost obyvatel.*

Zlepšení kvality bydlení je umožněno vymezením nových ploch bydlení, které rozvíjí stabilizované plochy, jsou napojeny na dopravní a technickou infrastrukturu a jsou v rámci regulativu doplněny nezbytným zázemím (občanská vybavenost, veřejná zeleň).

Průběh pořízení změny č.5 územního plánu probíhá v souladu s požadavky zákona č.183/2006Sb., v platném znění. Veřejnost je do procesu pořízení změny č.5 územního plánu zapojena v souladu s tímto zákonem.

Ochrana území před potenciálními riziky a přírodními katastrofami

- (44) *Respektovat na území kraje zájmy obrany státu a civilní ochrany obyvatelstva a majetku.*

Zájmy obrany státu a civilní ochrany obyvatelstva jsou respektovány jako limity využití území dle příslušných platných právních předpisů.

Změnou č.5 nebude tato priorita dotčena.

- (45) *Územně plánovacími nástroji realizovat opatření pro minimalizaci rozsahu možných materiálních škod a ohrožení obyvatel z působení přírodních sil (záplavy, sesuvy půdy, eroze,*

sucho atd.) v území a havarijních situacích vyplývajících z provozu dopravní a technické infrastruktury a průmyslové výroby.

Řešené území se nenachází v lokalitách s potenciálním nebezpečím přírodního charakteru, případné škody způsobené havárií v průmyslovém areálu jsou eliminovány samotným návrhem ÚP s dostatečnou vzdáleností od samotného sídla.

Změnou č.5 jsou na podkladu územní studie krajiny ORP Roudnice nad Labem a v souladu se zadáním navrženy Plochy smíšené nezastavěného území - krajinná zeleň (NS) (K1, K4, K5, K6, K9, K10, K11, K12 a K13) a Plochy lesní – les (K2, K3, K7 a K8).

- (46) *Zajišťovat územní ochranu ploch a koridorů potřebných pro umístění protipovodňových opatření. Vymezovat zastavitelné plochy v záplavových územích jen ve výjimečných případech a zvláště zdůvodněných případech. Vymezovat a chránit zastavitelné plochy pro přemístění zástavby z území s vysokou mírou rizika vzniku povodňových škod.*

Záplavové území se v řešeném území nenachází.

Změnou č.5 nebude tento bod dotčen.

Pokrytí území kraje územními plány

- (47) *Zajišťovat pokrytí území kraje platnou územně plánovací dokumentací obcí, zejména v rozvojových oblastech a osách a ve specifických oblastech, v souladu s územními limity a rozvojovými potřebami těchto území.*

Obec Račiněves má platný územní plán, ke kterému je pořizována tato změna č.5.

2. Vyhodnocení souladu navrhovaného řešení se ZÚR ÚK ve vztahu ke zpřesnění vymezení rozvojových oblastí a rozvojových os vymezených v PÚR a vymezení oblastí se zvýšenými požadavky na změny v území, které svým významem přesahují území více obcí (nadmístní rozvojové oblasti a nadmístní rozvojové osy)

Řešené území leží mimo rozvojové oblasti republikového významu vymezené v PÚR ČR a zpřesněné v ZÚR ÚK (viz obr. 1).

Řešené území je součástí rozvojové osy republikového významu OS2 Praha - Ústí nad Labem - hranice ČR/Německo (- Dresden) vymezené v PÚR ČR a zpřesněné v ZÚR ÚK (viz obr. 1).

Pro plánování a usměrňování územního rozvoje ZÚR ÚK zpřesňují úkoly pro územní plánování stanovené v PÚR, takto:

- (1) *Podporovat pokrytí území rozvojové osy územními plány, ověřovat a zpřesňovat řešení problémů a využití rozvojových příležitostí územními studiemi a regulačními plány.*

Obec Račiněves má platný územní plán, ke kterému pořizuje tuto změnu a je tak s touto prioritou územního plánování stanovenou ZÚR ÚK v souladu.

- (3) *Podporovat revitalizaci nedostatečně využitých nebo zanedbaných areálů a ploch typu brownfield, využít územní rezervy ve stávajících průmyslových zónách nadmístního významu.*

Nevyužívané či nedostatečně využívané plochy (brownfields) v obci nejsou, ale pro plochu výroby byla Změnou č.1 a č.2 vymezena plocha po těžbě štěrkopísků.

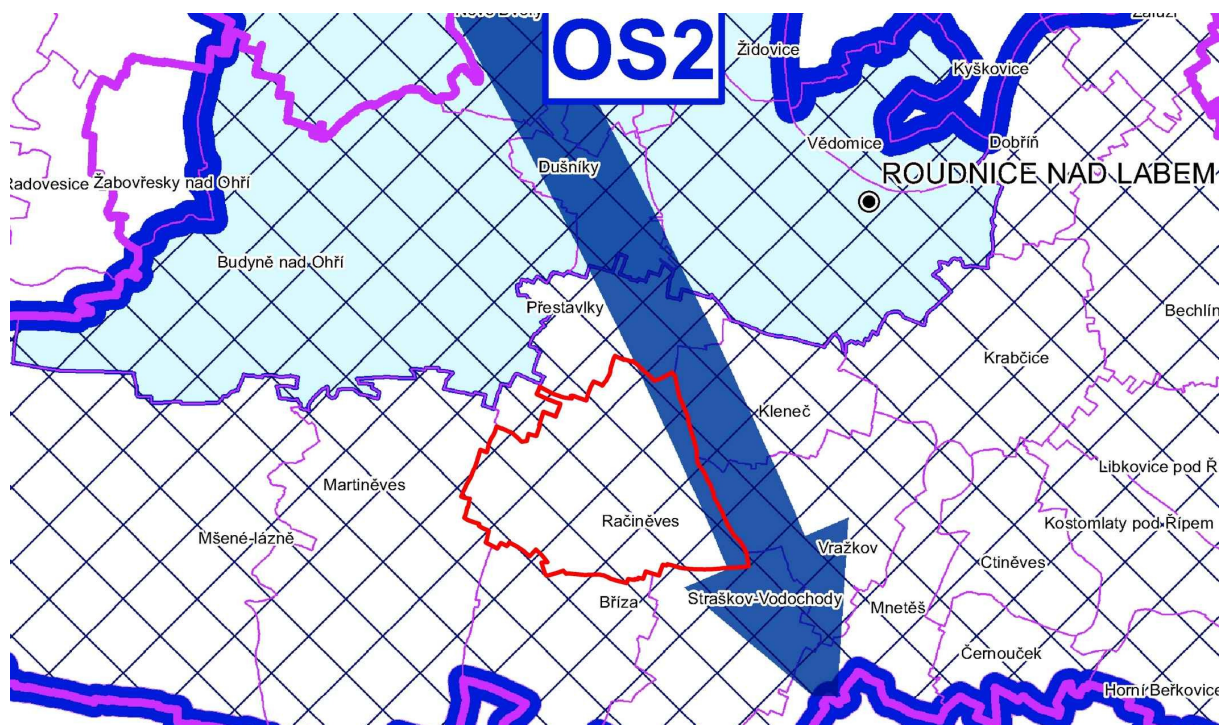
V části řešeného území stanovuje změna č.5 podmínky využití s prvky regulačního plánu.

- (9) *Chránit a kultivovat typické a výjimečné přírodní, kulturní hodnoty na území rozvojové osy, které vytvářejí charakteristické znaky území.*

Z úkolů se území obce dotýká pouze ochrana kulturní zemědělské krajiny, která je v ÚP zajištěna vymezením ploch pro zemědělskou výrobu i vytvořením podmínek pro realizaci ekologicky stabilních krajinných struktur a tedy pro zlepšení stavu krajiny.

Změnou č.5 jsou na podkladu územní studie krajiny ORP Roudnice nad Labem a v souladu se zadáním navrženy Plochy smíšené nezastavěného území - krajinná zeleň (NS) (K1, K4, K5, K6, K9, K10, K11, K12 a K13) a Plochy lesní – les (K2, K3, K7 a K8).

Řešené území leží mimo nadmístní rozvojové oblasti a nadmístní rozvojové osy vymezené v ZÚR ÚK (viz obr. 1).



Obr. 1 – Rozvojové oblasti a osy (výřez ze ZÚR ÚK)

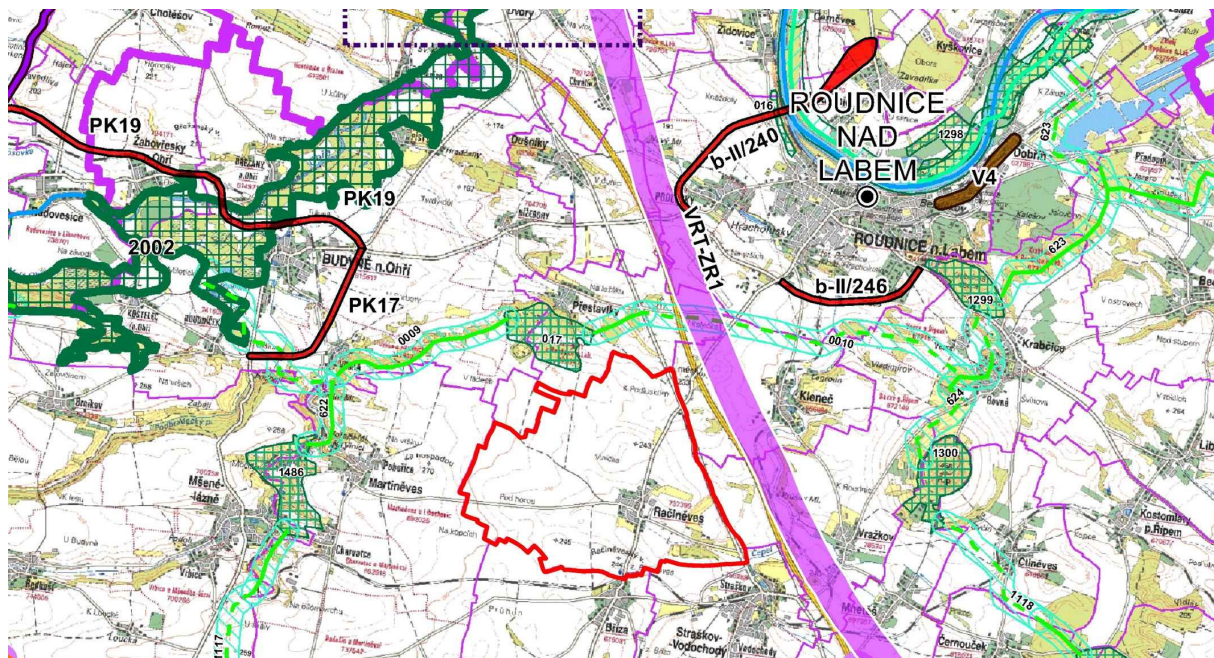
3. Zpřesnění vymezení specifických oblastí vymezených v PÚR a vymezení dalších specifických oblastí nadmístního významu

Řešené území leží mimo specifické oblasti vymezené v PÚR ČR a upřesněné v ZÚR ÚK.

Řešené území leží mimo specifické oblasti nadmístního významu vymezené v ZÚR ÚK (viz obr.1).

4. Zpřesnění vymezení ploch a koridorů vymezených v PÚR a vymezení ploch a koridorů nadmístního významu, včetně ploch a koridorů veřejné infrastruktury, ÚSES a územních rezerv, u ploch územních rezerv stanovení využití, které má být prověřeno

Tato kapitola se v řešeném území neuplatňuje, viz. obr. 2.



Obr. 2 – Plochy a koridory nadmístního významu (výřez ze ZÚR ÚK)

5. Upřesnění územních podmínek koncepce ochrany a rozvoje přírodních, kulturních a civilizačních hodnot území kraje

Upřesnění územních podmínek koncepce ochrany a rozvoje přírodních hodnot území kraje

- (1) *Ochranu, kultivaci a rozvíjení hodnot přírodního a krajinného prostředí na území Ústeckého kraje považovat za prvořadý veřejný zájem. Stanovovat a dodržovat limity rozvoje pro všechny aktivity, které by mohly způsobovat poškození těchto hodnot (zejména se týká těžby hnědého uhlí a ostatních nerostných surovin, energetiky - včetně obnovitelných zdrojů, dále těžké průmyslové výroby, technické a dopravní infrastruktury, ale i rekreace a cestovního ruchu).*

Územní plán je řešen tak, aby nedošlo k narušení přírodního a krajinného prostředí řešeného území, ochrana přírodních hodnot území a krajinného rázu je zohledněna jako princip územního rozvoje obce aktivity ohrožující přírodní a krajinné hodnoty nejsou navrhovány

Návrh změny č.5 územního plánu je řešen tak, aby nedošlo k narušení přírodního a krajinného prostředí řešeného území.

- (9) *Chránit, kultivovat a rozvíjet přírodní hodnoty i mimo rámec území se stanovenou ochranou krajiny a přírody, v územích charakterizovaných jako dynamická a harmonická krajiny, dále v exponovaných koridorech podél významných vodních toků a v oblastech při významných vodních plochách*

Ochrana přírodních hodnot jako princip je uvedena v koncepci uspořádání krajiny. ÚP existenci těchto území zohledňuje v návrhu využití ploch.

Změnou č.5 jsou na podkladu územní studie krajiny ORP Roudnice nad Labem a v souladu se zadáním navrženy Plochy smíšené nezastavěného území - krajinná zeleň (NS) (K1, K4, K5, K6, K9, K10, K11, K12 a K13) a Plochy lesní – les (K2, K3, K7 a K8).

- (11) *Zaměřit pozornost na podmínky využívání zemědělských území - zachování jedinečnosti kulturní krajiny; minimalizovat zábory zejména nejkvalitnějších zemědělských půd; podporovat ozdravná opatření - ochrana proti erozním účinkům vody, větru a příprava na realizaci ÚSES, zvýšení prostupnosti zemědělské krajiny, zamezení její zbytečné fragmentace; obnovit péči o dlouhodobě nevyužívaná území; vymezovat území vhodná pro pěstování biomasy a rychle rostoucích dřevin pro technické a energetické účely - nevymezovat však tento způsob využití území ve zvláště chráněných velkoplošných územích (NP, CHKO).*

Územní plán je koncipován tak, aby byl minimalizován zásah do uspořádání ploch ZPF. Zastavitelné plochy jsou navrženy prioritně do proluk v zastavěném území a dále v návaznosti na zastavěné území obce. Ochrana zemědělské půdy je v ÚP zajištěna vymezením ploch pro zemědělskou výrobu, minimalizací trvalých záborů ZPF a dále vytvořením podmínek pro realizaci ekologicky stabilních krajinných struktur a tedy pro zlepšení stavu krajiny.

Změna č.5 územního plánu je koncipována tak, aby byl minimalizován zásah do uspořádání ploch ZPF.

Nové zastavitelné plochy jsou navazovány v přímé návaznosti na zastavěné území. V souladu se schválenou zprávou o uplatňování jsou dále navrženy Plochy bydlení venkovského charakteru (B9 a B10). V souladu se schválenou zprávou o uplatňování byla vypuštěna část zastavitelné plochy B2 na severním okraji Račiněvsi.

Do ploch ZPF významně zasahuje návrh změny č.5 návrhem nových ploch změn v krajině, které řeší na podkladu ÚSK ORP Roudnice nad Labem. Změnou č.5 jsou navrženy Plochy smíšené nezastavěného území - krajinná zeleň (NS) (K1, K4, K5, K6, K9, K10, K11, K12 a K13) a Plochy lesní – les (K2, K3, K7 a K8).

Upřesnění územních podmínek koncepce ochrany a rozvoje civilizačních hodnot území kraje

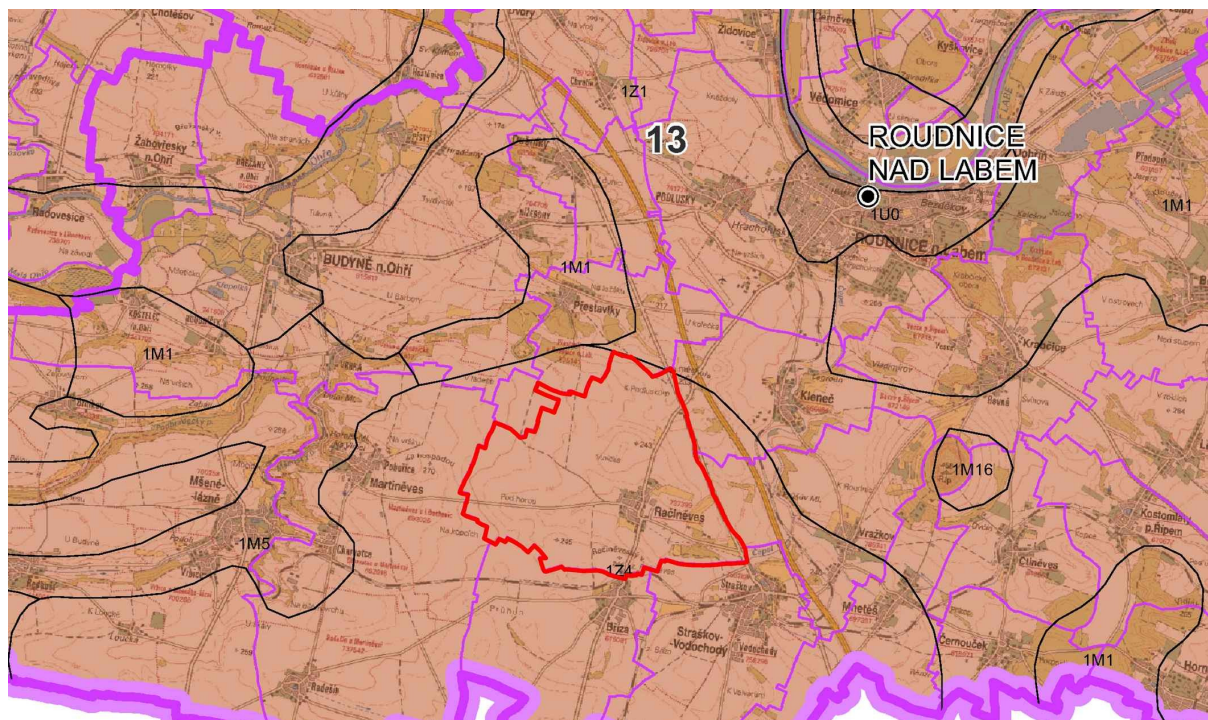
- (12) *Respektovat rozsah rozvojových oblastí, os a specifických oblastí kraje vymezených v ZÚR ÚK. Ostatní části kraje pokládat za stabilizované s přirozenou mírou rozvoje.*

Územní plán zohlednil polohu obce v rozvojové ose republikové priority OS2 Praha - Ústí nad Labem - hranice ČR/Německo (- Dresden).

Změnou č.5 nebude tento bod dotčen.

6. Stanovení cílových kvalit krajiny, včetně územních podmínek pro jejich zachování nebo dosažení

Řešené území je na základě ZÚR ÚK začleněno do krajinného celku č. 13 – Severočeské nížiny a pánve - viz. obr. 3.



Obr. 3 – Výkres oblastí se shodným krajinným typem (výřez ze ZÚR ÚK)

Dílčí kroky naplňování cílových kvalit krajiny:

- a) *respektovat zemědělství jako určující krajinný znak krajinného celku, lokálně s typickým tradičním zaměřením (chmelařství, vinařství, ovocnářství, zelinářství),*

Územní plán respektuje a zachovává stávající charakter kulturní zemědělské krajiny řešeného území, při zohlednění dalších priorit a požadavků stanovených v ZÚR ÚK a PÚR ČR. Návrh územního plánu je koncipován tak, aby byl minimalizován zásah do uspořádání ploch ZPF. Ochrana zemědělské půdy je v ÚP zajištěna vymezením ploch pro zemědělskou výrobu.

Změnou č.5 jsou na podkladu územní studie krajiny ORP Roudnice nad Labem a v souladu se zadáním navrženy Plochy smíšené nezastavěného území - krajinná zeleň (NS) (K1, K4, K5, K6, K9, K10, K11, K12 a K13) a Plochy lesní – les (K2, K3, K7 a K8).

- b) *napravovat narušení krajinných hodnot způsobené velkoplošným zemědělským hospodařením, prioritně realizovat nápravná opatření směřující k obnově ekologické rovnováhy (ÚSES),*

Územní plán respektuje stávající zemědělsky využívané uspořádání krajiny s cílem zajistit zvýšení její ekologické stability zejména návrhem ploch ÚSES. Pro tyto prvky byly využity zejména stávající prvky zeleně v krajině. Územní plán tyto části krajiny respektuje a stanovuje podmínky jejich využití tak, aby byla zajištěna jejich ochrana.

Změnou č.5 jsou na podkladu územní studie krajiny ORP Roudnice nad Labem a v souladu se zadáním navrženy Plochy smíšené nezastavěného území - krajinná zeleň (NS) (K1, K4, K5, K6, K9, K10, K11, K12 a K13) a Plochy lesní – les (K2, K3, K7 a K8).

- c) *napravovat či zmírňovat narušení krajiny lokálně postižené zejména velkoplošnou těžbou štěrkových*

Tento bod byl naplněn Změnou č.1 a č.2, kdy do ploch po těžbě tj. do vytěžených prostor pod úrovní rostlého terénu byla navržena plocha výroby, která nemusela být navrhována v jiných méně vhodných lokalitách, navíc do celého prostoru bývalé plochy těžby byla navržena i lesnická rekultivace, která opticky zakryje plochu výroby realizovanou až na rostlém terénu.

Změnou č.5 nebude tento bod dotčen.

- d) *stabilizovat venkovské osídlení významné pro naplňování cílových charakteristik krajiny,*

Územní plán považuje zastavěné území obce za stabilizované a navrhuje nové zastavitelné plochy a podmínky jejich využití s cílem navázat na stávající uspořádání a charakter sídla ležícího uprostřed intenzivně zemědělsky využívané krajiny.

Změnou č.5 nebude tento bod dotčen.

- e) *uvážlivě rozvíjet výrobní funkce tak, aby nedocházelo k negativním změnám přírodního a krajinného prostředí,*

ÚP nenavrhuje nové významné plochy pro výrobní funkce do ještě nezastavěného území, ale naopak tyto navrhuje do ploch již realizované těžby.

Změnou č.5 nebude tento bod dotčen.

- f) *individuálně posuzovat navrhované změny využití území a zamezovat takovým změnám, které by krajinný ráz mohly poškodit.*

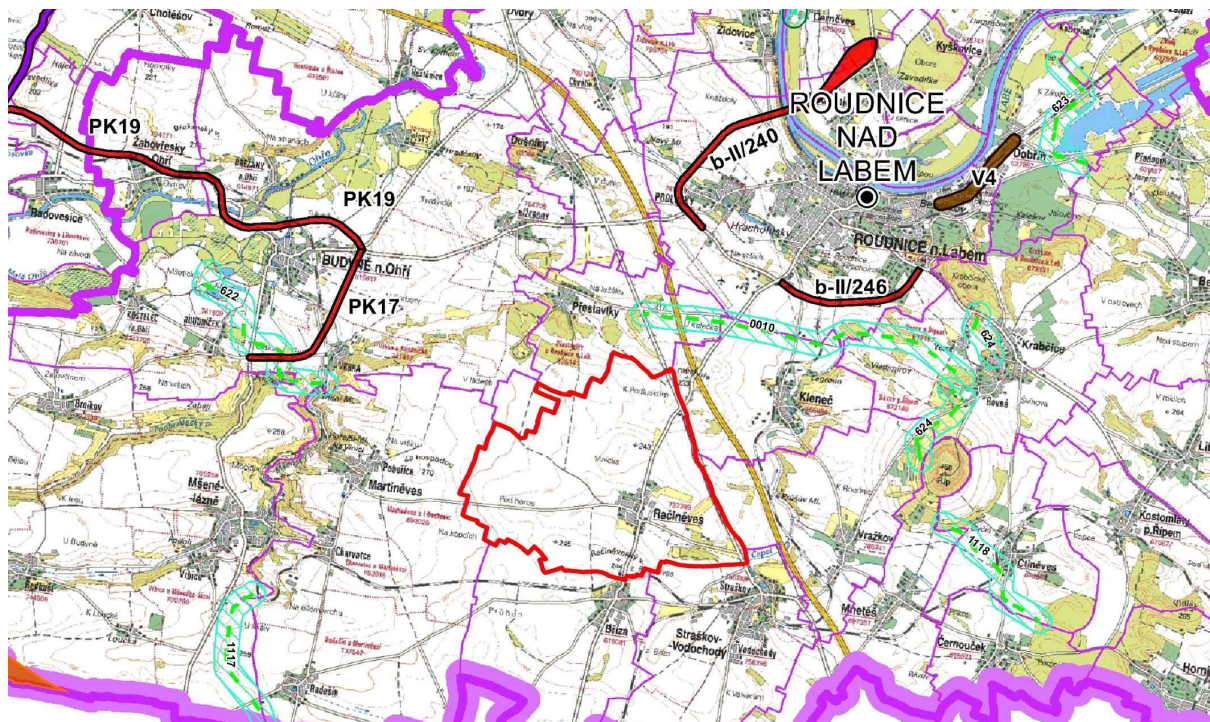
Územní plán navrhuje zastavitelné plochy a podmínky jejich využití tak, aby navazovaly na stávající uspořádání sídla a nenavrhuje záměry, které by mohly poškodit krajinný ráz.

Územní plán navrhuje zastavitelné plochy a podmínky jejich využití tak, aby navazovaly na stávající uspořádání sídla, ÚP nenavrhuje záměry, které by mohly poškodit krajinný ráz.

Nové zastavitelné plochy jsou navazovány v přímé návaznosti na zastavěné území. V souladu se schválenou zprávou o uplatňování jsou dále navrženy Plochy bydlení venkovského charakteru (B9 a B10). V souladu se schválenou zprávou o uplatňování byla vypuštěna část zastavitelné plochy B2 na severním okraji Račíněvsí.

7. Vymezení VPS, VPO, staveb a opatření k zajišťování obrany a bezpečnosti státu a vymezení asanačních území, pro které lze práva k pozemkům a stavbám vyvlastnit

Veřejně prospěšné stavby, opatření a asanační území navržené v ZÚR ÚK se v řešeném území nevyskytují (viz obr. 4).



Obr. 4 – Výkres veřejně prospěšných staveb, veřejně prospěšných opatření a asanačních území nadmístního významu (výřez ze ZÚR ÚK)

8. Stanovení požadavků nadmístního významu na koordinaci územně plánovací činnosti obcí a na řešení v územně plánovací dokumentaci obcí, zejména s přihlédnutím k podmínkám obnovy a rozvoje sídelní struktury

Ze ZÚR ÚK nevyplývají pro změnu č.5 žádné požadavky na koordinaci územně plánovací činnosti obce.

Územní plán Račiněves a jeho změna č.5 není v žádném z bodů v rozporu se zásadami stanovenými v ZÚR ÚK.

Územní plán a jeho změna č.5 řádně a dostatečným způsobem prokázala soulad s nadřazenou dokumentací, zajistila ochranu všech jevů a limitů v území vyplývajících z této dokumentace a prokázala koordinaci s nadřazenou dokumentací.

c. Vyhodnocení souladu návrhu změny územního plánu s cíli a úkoly územního plánování, zejména s požadavky na ochranu architektonických a urbanistických hodnot v území a požadavky na ochranu nezastavěného území provedené dle § 53 odst. 4, písmene b) stavebního zákona

Vyhodnocení souladu s cíli územního plánování

§18 odst. 1 stavebního zákona - Cílem územního plánování je vytvářet předpoklady pro výstavbu a pro udržitelný rozvoj území, spočívající ve vyváženém vztahu podmínek pro příznivé životní prostředí, pro hospodářský rozvoj a pro soudržnost společenství obyvatel území a který uspokojuje potřeby současné generace, aniž by ohrožoval podmínky života generací budoucích.

Změnou č.5 nebude dotčen udržitelný rozvoj řešeného území. S ohledem na charakter změny, která řeší uvedení územního plánu Račiněves do souladu se ZÚR ÚK, s PÚR ČR a se zákonem č.183/2006Sb., v platném znění a navrhuje převážně plochy změn v krajině směřující ke zvýšení ekologické stability krajiny, nebude negativně ovlivněno zabezpečení trvalého souladu všech hodnot území – přírodních, civilizačních a kulturních. Tím bude i nadále naplňován princip udržitelného rozvoje.

§18 odst. 2 stavebního zákona - Územní plánování zajišťuje předpoklady pro udržitelný rozvoj území soustavným a komplexním řešením účelného využití a prostorového uspořádání území s cílem dosažení obecně prospěšného souladu veřejných a soukromých zájmů na rozvoji území. Za tím účelem sleduje společenský a hospodářský potenciál rozvoje.

Vliv změny č.5 územního plánu na vyváženost vztahu podmínek pro příznivé životní prostředí, hospodářský rozvoj a pro soudržnost společenství obyvatel je s ohledem na charakter a předmět řešení změny nulový.

§18 odst. 3 stavebního zákona - Orgány územního plánování postupem podle tohoto zákona koordinují veřejné i soukromé záměry změn v území, výstavbu a jiné činnosti ovlivňující rozvoj území a konkretizují ochranu veřejných zájmů vyplývajících ze zvláštních právních předpisů.

Změna č.5 územního plánu byla zpracována v souladu s požadavky uvedenými ve zprávě o uplatňování změny č.5 územního plánu. V návrhu změny č.5 územního plánu byly tyto požadavky respektovány a byly zohledněny veřejné i soukromé zájmy v území dotčeném změnou č.5.

§18 odst. 4 stavebního zákona - Územní plánování ve veřejném zájmu chrání a rozvíjí přírodní, kulturní a civilizační hodnoty území, včetně urbanistického, architektonického a archeologického dědictví. Přitom chrání krajinu jako podstatnou složku prostředí života obyvatel a základ jejich totožnosti. S ohledem na to určuje podmínky pro hospodárné využívání zastavěného území a zajišťuje ochranu nezastavěného území a nezastavitelných pozemků. Zastavitelné plochy se vymezují s ohledem na potenciál rozvoje území a míru využití zastavěného území.

Změnou č.5 nebudou dotčeny stávající hodnoty území obce. Změna č.5 řeší uvedení územního plánu do souladu se ZÚR ÚK, s PÚR ČR, s aktuálním stavem v území a navrhuje převážně plochy změn v krajině směřující ke zvýšení ekologické stability krajiny.

Změnou č.5 nebudou dotčeny nemovité kulturní památky, památkově chráněná území a jejich ochranná pásma. Neovlivňuje ani urbanistické a architektonické hodnoty území. Respektuje omezení trasy a ochranná pásma technického vybavení, která se v území řešeném změnou č.5 vyskytují.

§18 odst. 5 stavebního zákona - V nezastavěném území lze v souladu s jeho charakterem umísťovat stavby, zařízení, a jiná opatření pouze pro zemědělství, lesnictví, vodní hospodářství, těžbu nerostů, pro ochranu přírody a krajiny, pro veřejnou dopravní a technickou infrastrukturu, pro snižování nebezpečí ekologických a přírodních katastrof a pro odstraňování jejich důsledků, a dále taková technická opatření a stavby, které zlepšují podmínky jeho využití pro účely rekreace a cestovního ruchu, například cyklistické stezky, hygienická zařízení, ekologická a informační centra. Uvedené stavby,

zařízení a jiná opatření včetně staveb, které s nimi bezprostředně souvisejí včetně oplocení, lze v nezastavěném území umísťovat v případech, pokud je územně plánovací dokumentace výslovně nevylučuje.

Změna č.5 upravuje podmínky využití ploch v souladu s aktuálním zněním zákona č.183/2006Sb. a v souladu s principy udržitelného rozvoje a respektuje stávající limity v území a doplňuje v části řešeného územní podmínky využití s prvky regulačního plánu. Změnou č.5 je i nadále zohledněna stávající urbanistická struktura sídla a charakter a využití nezastavěného území.

§18 odst. 6 stavebního zákona - Na nezastavitelných pozemcích lze výjimečně umístit technickou infrastrukturu způsobem, který neznemožní jejich dosavadní užívání.

Podmínky umísťování dopravní a technické infrastruktury jsou v územním plánu obsaženy. Změnou č.5 jsou upraveny podmínky využití území v souladu se zákonem č.183/2006Sb., v platném znění.

Vyhodnocení souladu s úkoly územního plánování

§19 odst. 1 stavebního zákona Úkolem územního plánování je zejména:

a) zjišťovat a posuzovat stav území, jeho přírodní, kulturní a civilizační hodnoty,

Změnou č.5 byly zohledněny hodnoty řešeného území, které nejsou dotčeny. Jako podklad pro změnu č.5 územního plánu byly použity zejména Územně analytické podklady ORP Roudnice nad Labem, Územní studie krajiny zpracovaná pro ORP Roudnice nad Labem a dále vlastní průzkum projektanta změny č.5 územního plánu.

Změnou č.5 došlo k aktualizaci stavu území. Byla aktualizována hranice zastavěného území a zpřesněno využití některých ploch dle aktuálního stavu v území, na podkladu aktuální digitální katastrální mapy.

b) stanovovat koncepci rozvoje území, včetně urbanistické koncepce s ohledem na hodnoty a podmínky území,

Koncepce rozvoje řešeného území se změnou č.5 nemění a zůstává v platnosti dle platného územního plánu. Koncepce navržená územním plánem je v souladu s polohou obce v rozvojové ose OS2.

c) prověřovat a posuzovat potřebu změn v území, veřejný zájem na jejich provedení, jejich přínosy, problémy, rizika s ohledem například na veřejné zdraví, životní prostředí, geologickou stavbu území, vliv na veřejnou infrastrukturu a na její hospodárné využívání,

Změna č.5 navrhuje převážně plochy změn v krajině směřující ke zvýšení ekologické stability krajiny. Jako podklad pro tento návrh byla použita zejména územní studie krajiny zpracovaná pro ORP Roudnice nad Labem.

d) stanovovat urbanistické, architektonické a estetické požadavky na využívání a prostorové uspořádání území a na jeho změny, zejména na umístění, uspořádání a řešení staveb,

Změnou č.5 nedojde k ovlivnění stávajících urbanistických struktur sídel v řešeném území.

e) stanovovat podmínky pro provedení změn v území, zejména pak pro umístění a uspořádání staveb s ohledem na stávající charakter a hodnoty území,

Změna č.5 prověřila a v případě potřeby aktualizovala podmínky využití všech ploch s rozdílným způsobem využití stanovených územním plánem. Dále byly doplněny podmínky využití pro území s prvky regulačního plánu.

f) stanovovat pořadí provádění změn v území (etapizaci),

Etapizace ploch není územním plánem navržena.

g) vytvářet v území podmínky pro snižování nebezpečí ekologických a přírodních katastrof a pro odstraňování jejich důsledků, a to přírodě blízkým způsobem,

S ohledem na charakter změny č.5 není v dokumentaci řešeno a zůstává v platnosti dle vydaného územního plánu.

h) vytvářet v území podmínky pro odstraňování důsledků náhlých hospodářských změn,

S ohledem na charakter změny č.5 není v dokumentaci řešeno a zůstává v platnosti dle vydaného územního plánu.

i) stanovovat podmínky pro obnovu a rozvoj sídelní struktury a pro kvalitní bydlení,

Žádné nové podmínky pro obnovu a rozvoj sídelní struktury a pro kvalitní bydlení nejsou v dokumentaci změny č.5 navrhovány a zůstávají v platnosti dle platného územního plánu.

j) prověřovat a vytvářet v území podmínky pro hospodárné vynakládání prostředků z veřejných rozpočtů na změny v území,

Plochy řešené změnou č.5 jsou navrhovány tak, aby byly minimalizovány nároky na veřejné zdroje.

k) vytvářet v území podmínky pro zajištění civilní ochrany,

S ohledem na charakter změny č.5 není v dokumentaci řešeno a zůstává v platnosti dle vydaného územního plánu.

l) určovat nutné asanační, rekonstrukční a rekultivační zásahy do území,

V řešeném území nebylo nutné v rámci změny č.5 řešit asanační ani rekultivační zásahy do území.

m) vytvářet podmínky pro ochranu území podle zvláštních právních předpisů, před negativními vlivy záměrů na území a navrhovat kompenzační opatření, pokud zvláštní právní předpis nestanoví jinak,

Změna č.5 respektuje stávající limity v území, které vytváří předpoklady pro ochranu jednotlivých prvků území, dle zvláštních právních předpisů. Graficky vyjádřitelné prvky jsou převážně jako limity v území zakresleny v koordinačním výkrese.

n) regulovat rozsah ploch pro využívání přírodních zdrojů,

S ohledem na charakter změny č.5 není v dokumentaci řešeno a zůstává v platnosti dle vydaného územního plánu.

o) uplatňovat poznatky zejména z oborů architektury, urbanismu, územního plánování a ekologie a památkové péče.

Při zpracování změny č.5 územního plánu byly zohledněny aktuální poznatky z výše uvedených oborů, které byly aplikovány zejména při prověření a úpravě podmínek pro využití ploch s rozdílným využitím.

§19 odst. 2 stavebního zákona - Úkolem územního plánování je také posouzení vlivů politiky územního rozvoje, zásad územního rozvoje nebo územního plánu na udržitelný rozvoj území (§ 18 odst. 1). Pro účely tohoto posouzení se zpracovává vyhodnocení vlivů na udržitelný rozvoj území. Jeho součástí je také vyhodnocení vlivů na životní prostředí s náležitostmi stanovenými v příloze k tomuto zákonu, včetně posouzení vlivu na evropsky významnou lokalitu nebo ptačí oblast.

V textové části odůvodnění změny č.5 územního plánu je zpracováno podrobné vyhodnocení souladu územního plánu s PÚR ČR a ZÚR ÚK.

Změna č.5 územního plánu Račiněves je v souladu s cíli a úkoly územního plánování.

d. Vyhodnocení souladu s požadavky stavebního zákona a jeho prováděcích právních předpisů provedené dle § 53 odst. 4, písmene c) stavebního zákona

Změna č.5 územního plánu naplňuje priority územního plánování, kdy vychází zejména z charakteru řešeného území a z jeho kontextu, respektuje povahu obce a chrání a rozvíjí hodnoty zástavby a akceptovatelným způsobem zachovává a chrání přírodní prostředí.

Změna č.5 obsahuje změnu vymezení zastavěného území, protože se při pracích na návrhu změny prokázalo, že v území od doby vydání územního plánu došlo ke změnám. Tato úprava souvisí zejména s novou digitální katastrální mapou v řešeném území a nově realizovanou zástavbou. Při pořízení změny územního plánu se ve „výrokové části“ vyznačila hranice zastavěného území bez

vyznačení provedené změny, protože zpracovatel upřednostnil řešení, které vytváří lepší srozumitelnost výkresu i pro laickou veřejnost (návrhem změny jsou vyznačeny hranice zastavěného území v rámci celého správního území obce, i když se tyto změnou, tak jak je chápáno ve smyslu ustanovení § 58 odst. 3, nemění).

Změna č.5 územního plánu včetně tohoto odůvodnění je zpracována v souladu s platným stavebním zákonem a jeho příslušnými prováděcími vyhláškami:

- byla zpracována projektantem – autorizovaným architektem, splňujícím požadavky stavebního zákona i zákona č. 360/1992 Sb., o výkonu povolání autorizovaných architektů a výkonu povolání autorizovaných inženýrů a techniků činných ve výstavbě, ve znění pozdějších předpisů;
- územní plán i jeho změna č.5 jsou zpracovány v odpovídajícím obsahu a rozsahu v členění na výřkovou část a odůvodnění. Grafická část změny č.5 je zpracována převážně v měřítku 1:5000;
- změna č.5 je zpracována tak, aby bylo jednoznačně určeno co se změnou č.5 mění a bylo možné ji vydat v rozsahu měněných částí územního plánu;
- podkladem pro zpracování změny č.5 byla zpráva o uplatňování územního plánu schválená zastupitelstvem obce viz kapitola a., kde je uveden celý postup pořízení změny č.5;
- zpracovaná změna č.5 vychází z územně analytických podkladů zpracovaných pro ORP Roudnice nad Labem, aktualizovaných v roce 2020;
- dokumentace neobsahuje variantní řešení, protože nebyl tento požadavek vznesen;
- ze stanoviska příslušného orgánu ochrany přírody uplatněného ke Zprávě o uplatňování územního plánu obsahující pokyny zadání změny nevyplýval požadavek na vyhodnocení vlivů na životní prostředí;
- změnou č.5 jsou navrženy plochy změn v krajině řešící zejména zvýšení ekologické stability krajiny a její protierozní ochranu. Změna č.5 navrhuje Plochy smíšené nezastavěného území - krajinná zeleň (NS) (K1, K4, K5, K6, K9, K10, K11, K12 a K13) a Plochy lesní – les (K2, K3, K7 a K8).
- V souladu se schválenou zprávou o uplatňování jsou dále navrženy Plochy bydlení venkovského charakteru (B9 a B10).
- V souladu se schválenou zprávou o uplatňování byla vypuštěna část zastavitelné plochy B2 na severním okraji Račiněvsi.
- Změnou č.5 se do územního plánu doplňují podmínky prostorového uspořádání s prvky regulačního plánu.

Na základě výše uvedeného textu konstatujeme, že změna č.5 územního plánu Račiněves byla zpracována v souladu s požadavky stavebního zákona a jeho prováděcí vyhlášky č. 500/2006 Sb., o územně analytických podkladech, územně plánovací dokumentaci a způsobu evidence územně plánovací činnosti, v platném znění s možností využití doplnění podmínek uvedených v opatření obecné povahy vydané k územnímu plánu Račiněves a v souladu s vyhláškou č. 501/2006 Sb., o obecných požadavcích na využívání území, v platném znění.

e. Vyhodnocení souladu s požadavky zvláštních právních předpisů - soulad se stanovisky dotčených orgánů podle zvláštních právních předpisů, popřípadě s výsledkem řešení rozporů provedené dle § 53 odst. 4, písmene d) stavebního zákona

Změna č.5 územního plánu je zpracována v souladu s požadavky zvláštních právních předpisů a s požadavky dotčených orgánů podle zvláštních právních předpisů uplatněnými v rámci projednávané zprávy o uplatňování, včetně pokynů pro zpracování změny č.5.

Komplexní výsledek přezkoumání návrhu územního plánu s požadavky zvláštních právních předpisů:

Ochrana životního prostředí	<p>Zákon č. 100/2001 Sb., o posuzování vlivů na životní prostředí a o změně některých souvisejících zákonů, v platném znění;</p> <p>Zákon č. 17/1992 Sb., o životním prostředí, v platném znění</p>	<p>Změna č.5 respektuje právní předpisy upravující ochranu životního prostředí.</p> <p>Vyhodnocení vlivů na životní prostředí nebylo požadováno a není tak zpracováno.</p>
Ochrana přírody a krajiny	<p>Zákon č. 114/1992 Sb., o ochraně přírody a krajiny, v platném znění;</p> <p>Vyhláška č.395/1992 Sb., kterou se provádějí některá ustanovení z.č. 114/1992 Sb., o ochraně přírody a krajiny, v platném znění</p>	<p>Změna č.5 respektuje základní povinnosti při obecné ochraně přírody: vymezení systému ekologické stability, zajišťujícího uchování a reprodukci přírodního bohatství, příznivé působení na okolní méně stabilní části krajiny a vytvoření základů pro mnohostranné využívání krajiny. Změna č.5 respektuje zákon a vyhlášku upravující ochranu přírody a krajiny. Požadavky platných právních předpisů jsou implementovány do koncepce uspořádání krajiny obsažené v platném ÚP.</p>
Ochrana vod	<p>Zákon č. 254/2001 Sb., o vodách a o změně některých zákonů (vodní zákon), v platném znění;</p> <p>Vyhláška č. 432/2001 Sb., o dokladech žádosti o rozhodnutí nebo vyjádření a o náležitostech povolení, souhlasů a vyjádření vodoprávního úřadu;</p> <p>Vyhláška č.470/2001 Sb., kterou se stanoví seznam významných vodních toků a způsob provádění činností souvisejících se správou vodních toků</p>	<p>V souladu s vodním zákonem územní plán chrání povrchové a podzemní vody, stanovuje podmínky pro hospodárné využívání vodních zdrojů a zachování i zlepšení jakosti povrchových a podzemních vod a vytváří podmínky pro snižování nepříznivých účinků povodní a sucha. ÚP vytváří podmínky k zajištění zásobování obyvatel pitnou vodou a zajištění ochrany vodních ekosystémů a na nich přímo závislých suchozemských ekosystémů.</p> <p>Výše uvedené se změnou č.5 nemění.</p>
Ochrana ovzduší	<p>Zákon č. 201/2012 Sb., o ochraně ovzduší</p>	<p>Změna č.5 respektuje požadavky právních předpisů o ochraně ovzduší. Změnou nejsou navrhovány žádné nové plochy, které by měly negativní vliv na ochranu ovzduší.</p>
Ochrana zemědělského půdního fondu	<p>Zákon č. 334/1992 Sb., o ochraně ZPF, v platném znění</p> <p>Vyhláška č. 13/1994 Sb., kterou se upravují některé podrobnosti ochrany zemědělského půdního fondu</p>	<p>Změna č.5 zajišťuje hospodárné využití půdního fondu minimalizací nových ploch pro zábory půdního fondu na nezbytné minimum.</p> <p>Pro plochy se zábořem ZPF je zpracováno vyhodnocení v rozsahu tabulkové a textové části a samostatný výkres předpokládaných záborů půdního fondu.</p>
Ochrana lesa	<p>Zákon č. 289/1995 Sb., o lesích a o změně a doplnění některých zákonů (lesní zákon), v platném znění</p> <p>Zákon č. 114/1992 Sb., o ochraně přírody a krajiny, v platném znění</p>	<p>Změna č.5 chrání plochy lesa. Změnou č.5 jsou navrženy Plochy lesní – les (K2, K3, K7 a K8).</p> <p>Změna č.5 chrání veřejné zájmy definované zákonem o ochraně přírody krajiny.</p>

Ochrana ložisek nerostných surovin	Zákon č. 44/1988 Sb., o ochraně a využití nerostného bohatství (horní zákon), v platném znění;	Změnou č.5 je respektované stávající ložisko nerostných surovin a chráněné ložiskové území.
	Zákon č. 61/1988 Sb., o hornické činnosti, výbušninách a o státní báňské správě, ve znění pozdějších předpisů;	
	Vyhláška č. 104/1988 Sb. , o racionálním využívání výhradních ložisek, o povolování a ohlašování hornické činnosti a ohlašování činnosti prováděné hornickým způsobem, v platném znění;	
	Vyhláška č. 364/1992 Sb., o chráněných ložiskových územích	
Odpadové hospodářství	Zákon č. 185/2001 Sb., o odpadech a o změně některých dalších zákonů, v platném znění	Změna č.5 respektuje platné právní předpisy v oblasti odpadového hospodářství. Změna č.5 respektuje stávající systém nakládání s odpady, samostatné plochy pro odpadové hospodářství nejsou vymezeny.
Ochrana veřejného zdraví	Zákon č. 20/1966 Sb., o péči o zdraví lidu, v platném znění;	Změna č.5 respektuje právní předpisy o ochraně veřejného zdraví.
	Zákon č. 164/2001 Sb. o přírodních léčivých zdrojích, zdrojích přírodních minerálních vod, přírodních léčebných lázních a lázeňských místech a o změně některých souvisejících zákonů (lázeňský zákon);	
	Zákon č. 258/2000 Sb., o ochraně veřejného zdraví a o změně některých souvisejících zákonů, ve znění pozdějších předpisů;	
	Vyhláška č. 423/2001 Sb., o zdrojích a lázních	
Památková péče	Zákon č. 20/1987 Sb., o státní památkové péči, v platném znění	Změna č.5 respektuje evidované nemovité kulturní památky.
	Vyhláška č. 66/1988 Sb. , kterou se provádí zákon č. 20/1987 Sb. o státní památkové péči, v platném znění	Změna č.5 respektuje evidovaná území s archeologickými nálezy.
Doprava na pozemních komunikacích	Zákon č. 13/1997 Sb., o pozemních komunikacích, v platném znění; Vyhláška č. 104/1997 Sb., kterou se provádí zákon o pozemních komunikacích, v platném znění	Změna č.5 respektuje silnice II. a III. třídy, včetně ochranných pásem.
Doprava drážní	Zákon č. 266/1994 Sb., o drahách, v platném znění	Změna č.5 respektuje stávající železniční trať v území a její ochranné pásmo.

Doprava letecká	<p>Zákon č. 49/1997 Sb., o civilních letectví a o změně a doplnění zákona č. 455 /1991 Sb. , o podnikání (živnostenský zákon), v platném znění;</p> <p>Vyhláška č. 108/1997 Sb., kterou se provádí zákon č. 49/1997 Sb., o civilním letectví a o změně a doplnění zákona č. 455/1991 Sb. , o civilním letectví a o změně a doplnění zákona č. 455/1991 Sb., o živnostenském podnikání (živnostenský zákon) v platném znění</p>	Změna č.5 nevymezuje žádné plochy dopravní infrastruktury – letecké.
Doprava vodní	Zákon č.114/1995 Sb., o vnitrozemské plavbě, v platném znění	Vodní cesty se v řešeném území nenachází.
Energetika	<p>Zákon č. 458/2000 Sb., o podmínkách podnikání a o výkonu státní správy v energetických odvětvích a o změně některých zákonů (energetický zákon), v platném znění;</p> <p>Zákon č. 406/2000 Sb., o hospodaření energií</p>	<p>Změna č.5 respektuje a chrání současnou energetickou soustavu v rozsahu sítě elektrického vedení.</p> <p>Změna č.5 respektuje stávající trafostanice a jejich ochranná pásma.</p>
Využívání jaderné energie a ionizujícího záření	Zákon č. 18/1997 Sb., o mírovém využívání jaderné energie a ionizujícího záření (atomový zákon) a o změně a doplnění některých zákonů, v platném znění	V řešeném území se nenachází stavby či zařízení pro využívání jaderné energie.
Obrana státu	Zákon č. 222/1999 Sb., o zajišťování obrany České republiky	Obranu státu zajišťuje v řešeném území Policie ČR. Žádné objekty Policie ČR se na území obce nenachází.
Civilní ochrana	<p>Zákon č. 239/2000 Sb., o integrovaném záchranném systému a o změně některých zákonů, v platném znění;</p> <p>Vyhláška č. 328/2001 Sb., o některých podrobnostech zabezpečení integrovaného záchranného systému;</p> <p>Vyhláška č. 380/2002 Sb., k přípravě a provádění úkolů ochrany obyvatelstva</p>	Pro obec Račiněves není zpracován havarijní plán.
Požární ochrana	<p>Zákon č. 133/1985 Sb., o požární ochraně, ve znění pozdějších zákonů;</p> <p>Vyhláška č. 246/2001 Sb., stanovení podmínek požární bezpečnosti a výkonu státního požárního dozoru (vyhláška o požární prevenci)</p>	Změnou č.5 není dotčena požární ochrana řešeného území. Zůstává v platnosti dle platného územního plánu.

SOULAD SE STANOVISKY DOTČENÝCH ORGÁNŮ, INFORMACE O ŘEŠENÍ ROZPORŮ:**Stanoviska dotčených orgánů, připomínky oprávněných investorů a správců sítí
k Návrhu na pořízení Změny č.5 ÚP Račiněves****1) Stanoviska dotčených orgánů:**

- **Krajský úřad Ústeckého kraje, odbor životního prostředí a zemědělství**, ze dne 21.11.2022, č.j. KUUK 171775/2022, MURCE 48179/2022 ze dne 21.11.2022

Návrh změny č. 5 územního plánu Račiněves – veřejné projednání - vyjádření Krajského úřadu Ústeckého kraje, odboru životního prostředí a zemědělství

Ochrana ovzduší nemá k Návrhu změny č. 5 územního plánu Račiněves z hlediska ochrany ovzduší připomínky.

Ochrana přírody a krajiny nemá ke změně č. 5 připomínek.

Ochrana zemědělského půdního fondu

Řešení návrhu změny č. 5 územního plánu Račiněves navrhuje rozvojové plochy o celkové rozloze 65,8846 ha na pozemcích náležejících do zemědělského půdního fondu (dále jen ZPF).

Takřka veškerá výše uvedená výměra záborů je navrhována pro plochy změn v krajině, celkem se jedná o 64,8849 ha zemědělské půdy a to pro plochy smíšené nezastavěného území - krajinná zeleň (NS) a plochy lesní – les (NL).

Vzhledem k tomu, že předmětem návrhu změny ÚP jsou mimo jiné i plochy se zábořem ZPF větším než je 10 ha, tj. plocha záboru zemědělské půdy větší, než ke které uděluje souhlas v souladu s ust. § 9 zákona zdejší úřad v rámci působnosti stanovené zákonem, byl návrh podle Společného metodického výkladu odboru adaptace krajiny na klimatickou změnu a odboru legislativního orgánům ochrany zemědělského půdního fondu k některým ustanovením zákona č. 334/1992 Sb., o ochraně zemědělského půdního fondu ZP10/2022 projednán s Ministerstvem životního prostředí.

Plocha K1 se zábořem cca 16, 4156 ha zemědělské půdy pro navrhované funkční využití „smíšená nezastavěného území – krajinná zeleň – NS“. V dané ploše nebyly v minulosti uskutečněny investice do půdy za účelem zlepšení úrodnosti (závlahy, odvodnění).

Dle ust § 4 odst. 3 zákona lze zemědělskou půdu I. třídy ochrany odejmout ze ZPF pouze v případě, že veřejný zájem na realizaci navržených změn výrazně převažuje nad veřejným zájmem ochrany ZPF. Záboř ZPF jsou v tomto případě odůvodněny převažujícím veřejným zájmem zvýšení ekologické stability krajiny a její protierozní odolnosti.

akceptovatelný. Návrh v tomto bodě neodporuje zásadám ochrany ZPF dle ust. § 4 zákona.

Plocha K2 se zábořem cca 12,7411 ha zemědělské půdy pro navrhované funkční využití „plocha lesní – les NL“. V dané ploše nebyly v minulosti uskutečněny investice do půdy za účelem zlepšení půdní úrodnosti (závlahy, odvodnění).

Záboř ZPF jsou v tomto případě odůvodněny převažujícím veřejným zájmem zvýšení ekologické stability krajiny a její protierozní odolnosti.

Vzhledem k výše uvedenému, a s přihlédnutím ke kvalitě předmětné zemědělské půdy, lze v tomto bodě změny č. 5 ÚP Račiněves z hlediska ochrany ZPF považovat za akceptovatelný. Návrh v tomto bodě neodporuje zásadám ochrany ZPF dle ust. § 4 zákona.

Plocha K3 představuje zábor 3,7339 ha zemědělské půdy s V. třídou ochrany pro navrhované funkční využití „plocha lesní – les NL“.

Vzhledem k výše uvedenému, a s přihlédnutím ke kvalitě předmětné zemědělské půdy, lze v tomto bodě změny č. 5 ÚP Račiněves z hlediska ochrany ZPF považovat za akceptovatelný. Návrh v tomto bodě neodporuje zásadám ochrany ZPF dle ust. § 4 zákona.

Plocha K4 představuje zábor 6,4612 ha zemědělské půdy s IV. třídou ochrany (cca 0,0802 ha) a V. třídy ochrany (cca 6,3810 ha).

Vzhledem k výše uvedenému, a s přihlédnutím ke kvalitě předmětné zemědělské půdy, lze v tomto bodě změny č. 5 ÚP Račiněves z hlediska ochrany ZPF považovat za akceptovatelný. Návrh v tomto bodě neodporuje zásadám ochrany ZPF dle ust. § 4 zákona.

Plochy K5 a K6 představují celkem zábor 0,5046 ha zemědělské půdy (K5 – 0,1994 ha z toho 0,1965 ha půd s IV. třídou ochrany a 0,0029 ha s V. třídou ochrany; K6 – 0,3052 ha z toho 0,2962 ha s IV.

třídou ochrany a 0,0091 ha s V. třídou ochrany). Obě tyto plochy jsou navrhovány pro funkční využití „smíšená nezastavěného území – krajinná zeleň – NS“.

Vzhledem k výše uvedenému, a s přihlédnutím ke kvalitě předmětné zemědělské půdy, lze v tomto bodě změny č. 5 ÚP Račiněves z hlediska ochrany ZPF považovat za akceptovatelný. Návrh v tomto bodě neodporuje zásadám ochrany ZPF dle ust. § 4 zákona.

Plocha K7 představuje zábor 1,5751 ha zemědělské půdy s V. třídou ochrany a je navrhována pro funkční využití „plocha lesní – les NL“.

Vzhledem k výše uvedenému, a s přihlédnutím ke kvalitě předmětné zemědělské půdy, lze v tomto bodě změny č. 5 ÚP Račiněves z hlediska ochrany ZPF považovat za akceptovatelný. Návrh v tomto bodě neodporuje zásadám ochrany ZPF dle ust. § 4 zákona.

Plocha K8 představuje zábor 6,3936 ha zemědělské půdy s III. třídou ochrany

Vzhledem k výše uvedenému, a s přihlédnutím ke kvalitě předmětné zemědělské půdy, lze v tomto bodě změny č. 5 ÚP Račiněves z hlediska ochrany ZPF považovat za akceptovatelný. Návrh v tomto bodě neodporuje zásadám ochrany ZPF dle ust. § 4 zákona.

Plocha K9 představuje zábor 4,4 ha zemědělské půdy s III. třídou ochrany. Plocha je navrhována pro funkční využití „smíšená nezastavěného území – krajinná zeleň – NS“. K této ploše bylo doloženo následující odůvodnění:

Vzhledem k výše uvedenému, a s přihlédnutím ke kvalitě předmětné zemědělské půdy, lze v tomto bodě změny č. 5 ÚP Račiněves z hlediska ochrany ZPF považovat za akceptovatelný. Návrh v tomto bodě neodporuje zásadám ochrany ZPF dle ust. § 4 zákona.

Plocha K10 představuje zábor 3,5657 ha zemědělské půdy s I. třídou ochrany a V. třídou ochrany. Plocha je navrhována pro funkční využití „smíšená nezastavěného území – krajinná zeleň – NS“.

Vzhledem k výše uvedenému lze v tomto bodě změny č. 5 ÚP Račiněves z hlediska ochrany ZPF považovat za akceptovatelný. Návrh v tomto bodě neodporuje zásadám ochrany ZPF dle ust. § 4 zákona.

Plocha K11 představuje zábor 1,8246 ha zemědělské půdy s I. třídou ochrany. Plocha je navrhována pro funkční využití „smíšená nezastavěného území – krajinná zeleň – NS“.

Vzhledem k výše uvedenému lze v tomto bodě změny č. 5 ÚP Račiněves z hlediska ochrany ZPF považovat za akceptovatelný. Návrh v tomto bodě neodporuje zásadám ochrany ZPF dle ust. § 4 zákona.

Plocha K12 představuje zábor 4,056 ha zemědělské půdy s I. třídou ochrany a III. třídou ochrany. Plocha je navrhována pro funkční využití „smíšená nezastavěného území – krajinná zeleň – NS“.

Vzhledem k výše uvedenému lze v tomto bodě změny č. 5 ÚP Račiněves z hlediska ochrany ZPF považovat za akceptovatelný. Návrh v tomto bodě neodporuje zásadám ochrany ZPF dle ust. § 4 zákona.

Plocha K13 představuje zábor 3,2135 ha zemědělské půdy s III. třídou ochrany, IV. třídou ochrany a V. třídou ochrany. Plocha je navrhována pro funkční využití „smíšená nezastavěného území – krajinná zeleň – NS“.

akceptovatelný. Návrh v tomto bodě neodporuje zásadám ochrany ZPF dle ust. § 4 zákona.

Dále jsou změnou č. 5 ÚP Račiněves navrženy dvě zastavitelné plochy určené k bydlení označené jako B9 a B10. jako kompenzace tohoto nového záboru je navrženo vypuštění návrhu části zastavitelné plochy B2 v rozsahu cca 1,83 ha zemědělské půdy s V: třídou ochrany).

Plocha B9 představuje zábor 0,3574 ha zemědělské půdy s IV. třídou ochrany. za akceptovatelný. Návrh v tomto bodě neodporuje zásadám ochrany ZPF dle ust. § 4 zákona.

Plocha B10 představuje zábor 0,6423 ha zemědělské půdy s V. třídou ochrany. z hlediska ochrany ZPF považovat za akceptovatelný. Návrh v tomto bodě neodporuje zásadám ochrany ZPF dle ust. § 4 zákona.

Státní správa lesů

není příslušným orgánem státní správy lesů, nedochází k záboru pozemků určených k plnění funkcí lesa, na kterých by bylo záměrem umístění sportovních a rekreačních staveb.

Vodní hospodářství nemáme připomínky.

Posuzování vlivů na životní prostředí

Krajský úřad Ústeckého kraje jako příslušný úřad z hlediska posuzování vlivů koncepce na životní prostředí, vydal k návrhu Zprávy o uplatňování územního plánu Račiněves obsahující pokyny pro zpracování změny č. 5 územního plánu Račiněves stanovisko ze dne 26. 5. 2020, spisová značka KUUK/074731/2020/2/UP-054, č. j. KUUK/088066/2020, s výsledkem – „změnu č. 5 územního plánu Račiněves“ **není nutno posoudit** z hlediska vlivů na životní prostředí.

Prevence závažných havárií

V daném území se nenachází žádné zařízení (objekt) zařazený dle zákona č. 224/2015 Sb., o prevenci závažných havárií, ve znění pozdějších předpisů. Z uvedeného důvodu nejsme dotčeným správním úřadem.

Vyhodnocení: vzato na vědomí

- **Krajská hygienická stanice**, ze dne 21.11.2022, č.j. KHSUL 54964/2022, MURCE 48258/2022 ze dne 21.11.2022

Návrh změny č. 5 územního plánu Račiněves

s návrhem změny č. 5 územního plánu Račiněves se

s o u h l a s í

V souladu s § 77 odst. 1 zákona se souhlas váže na splnění následující **podmínky**:

- výstavba RD v ploše B10 bude podmíněna hlukovým posouzením stávající hlučnosti z provozu po komunikaci II/240 a případného návrhu individuálních protihlukových opatření k zajištění podlimitní hlučnosti v chráněném vnitřním prostoru staveb.

Vyhodnocení: vzato na vědomí, podmínka doplněna

- **Ministerstvo vnitra, odbor správy majetku**, ze dne 21.11.2022, č.j. MV-50157-12/OSM-2017, MURCE 48309/2022 ze dne 21.11.2022

Vyjádření k návrhu změny č. 5 Územního plánu Račiněves

sdělují, že se v lokalitě Územního plánu Račiněves nenachází území vymezené Ministerstvem vnitra ČR ve smyslu § 175 odst. 1 zákona č.183/2006 Sb., o územním plánování a stavebním řádu (stavební zákon), ve znění pozdějších předpisů a § 36 odst. 1 zákona č. 283/2021 Sb., stavební zákon.

Vyhodnocení: vzato na vědomí

- **Městský úřad Roudnice nad Labem, odbor životního prostředí**, ze dne 9.11.2022, č.j. 42339/2022, MURCE 47831/2022 ze dne 16.11.2022

Řízení o Návrhu změny č.5 územního plánu Račiněves

1) Ochrana přírody a krajiny Orgán ochrany přírody (dále jen „OOP“) požaduje vyloučení uplatnění § 18 zákona č.183/2006 Sb., o územním plánování a stavebním řádu (zejména účelových staveb pro zemědělství, lesnictví, těžbu nerostů, rekreace a vodní hospodářství vyjma protipovodňových opatření, ČOV) v okolí vodního toku Račiněvská strouha, malých vodních nádrží, významných krajinných prvků ze zákona a v prvcích sítě ÚSES. Vyloučením §18 shora cit. zákona by mělo být zabráněno změně charakteru nezastavěného území.

Orgán ochrany přírody **souhlasí** s Návrhem změny č. 5 územního plánu Račiněves.

2) Státní správa lesů Orgán státní správy lesů souhlasí s Návrhem změny č. 5 územního plánu Račiněves, kterou jsou na základě územní studie krajiny ORP Roudnice nad Labem mj. navrženy nové plochy pro zalesnění (K2, K3, K7 a K8)

3) Odpadové hospodářství Z hlediska nakládání s odpady není k předloženému Řízení o Návrhu změny č. 5 územního plánu Račiněves námitek.

4) Vodní hospodářství Vodoprávní úřad souhlasí s Návrhem zadání změny č. 5 územního plánu Račiněves v případě lokalit čís. B9 a B10 za předpokladu splnění podmínky, že nově vymezované plochy budou napojeny na technickou infrastrukturu obce (veřejný vodovod a

kanalizace). V obci Račiněves je dostupná veřejná kanalizace i vodovod, a proto je stavebník povinen respektovat ustanovení § 38 vodního zákona.

Z uvedeného důvodu dotčený orgán státní správy nesouhlasí s individuálními zdroji odkanalizování (žumpy, domovní čistírny odpadních vod). Vodoprávní úřad v této souvislosti upozorňuje na nedostatečnou kapacitu čistírny odpadních vod v obci Straškov – Vodochody, možnost napojení nových ploch je nutno předem projednat s provozovatelem!

Srážkové vody v uvedených lokalitách budou likvidovány v souladu s ust. § 5 vodního zákona, a to přednostně jejich akumulací a využitím na pozemcích.

Vyhodnocení: vzato na vědomí, §18 je v územním plánu již řešen, způsob odkanalizování je možné uvést pouze v koncepci, konkrétní technické řešení nelze předjímat

- **Státní pozemkový úřad**, ze dne 11.11.2022, č.j. SPU/422226/2022, MURCE 47020/2022 ze dne 14.11.2022

Státní pozemkový úřad s návrhem změny č. 5 územního plánu Račiněves souhlasí.

Vyhodnocení: vzato na vědomí

- **Sekce majetková Ministerstva obrany, odbor ochrany územních zájmů a státního odborného dozoru**, ze dne 8.11.2022, č.j. 145045/1322-OÚZ-PHA, MURCE 46479/2022 ze dne 8.11.2022

Stanovisko k územně plánovací dokumentaci (§4 SZ)

Návrh změny č. 5 územního plánu Račiněves – veřejné projednání

Vydává ve smyslu §55b odst. 2 stavebního zákona a dle §4 odst. 2 písm. b) stavebního zákona

stanovisko, jehož obsah je závazný pro opatření obecné povahy dle stavebního zákona.

K navrženým dílčím změnám změny č. 5 územního plánu Račiněves nemáme připomínky, navrhované funkční využití dílčích změn nenaruší veřejný zájem na zajištění obrany a bezpečnosti státu.

Na celém správním území je zájem Ministerstva obrany posuzován z hlediska povolování níže uvedených druhů staveb podle ustanovení § 175 zákona č. 183/2006 Sb. (dle ÚAP jev 119)

Ministerstvo obrany požaduje respektovat výše uvedené vymezené území a zapracovat je do textové části návrhu územního plánu do Odůvodnění, kapitoly Zvláštní zájmy Ministerstva obrany. Do grafické části pod legendu koordinačního výkresu zapracujte následující textovou poznámku: „Celé správní území je zájmovým územím Ministerstva obrany z hlediska povolování vyjmenovaných druhů staveb“.

Ministerstvo obrany žádá pořizovatele o vypořádání uplatněné připomínky ve smyslu dopracování vymezených území Ministerstva obrany do příslušných částí ÚPD. Jedná se o deklaraci stávajících strategicky důležitých limitů v území v části Odůvodnění, která je uplatněna ve veřejném zájmu na zajištění obrany a bezpečnosti státu a neovlivňuje urbanistickou koncepci předložené ÚPD obce.

Vyhodnocení: vzato na vědomí, do odůvodnění bude doplněna požadovaná poznámka vztahující se k zájmům ministerstva obrany

- **Krajská veterinární správa Státní veterinární správy pro Ústecký kraj**, ze dne 31.10.2022, č.j. SVS/2022/139203-U, MURCE 45303/2022 ze dne 1.11.2022
návrhu Změny č 5 Územního plánu Račiněves

Správní orgán **nemá námítky** k návrhu Změny č. 5 Územního plánu Račiněves.

Vzhledem ke skutečnosti, že tímto návrhem nejsou dotčeny žádné subjekty, které jsou pod státním veterinárním dozorem, nemá Krajská veterinární správa Státní veterinární správy pro Ústecký kraj námítky k tomuto návrhu.

Vyhodnocení: vzato na vědomí

- **Obvodní báňský úřad pro území kraje Ústeckého**, ze dne 18.10.2022, č.j. SBS 46383/2022/OBÚ-04/1, MURCE 43968/2022 ze dne 20.10.2022

„Souhlasné stanovisko s podmínkou“

k „Návrhu změny č. 5 územního plánu Račiněves“ podle ustanovení § 55 b odst.2 stavebního zákona, a to pro veřejné projednání předmětného územního plánu.

Podmínka:

1. V územně plánovací dokumentaci v textové a grafické části uvést, vyznačit a respektovat: chráněné ložiskové území ložisko štěrkopísku ev.č. 09700000 Račiněves I

Vyhodnocení: vzato na vědomí bude doplněno do koordinálního výkresu, bude synchronizováno se stanoviskem MPO

- **Krajský úřad Ústeckého kraje, odbor dopravy a silničního hospodářství**, ze dne 10.10.2022, č.j. KUUK/150510/2022, MURCE 42502/2022 ze dne 10.10.2022

Návrh územního plánu

Stanovisko k Návrhu změny č. 5 územního plánu Račiněves

Návrh změny č. 5 územního plánu Račiněves nemění koncepci silniční sítě. Změna č.5 respektuje stávající stabilizovanou silniční síť v řešeném území.

Vyhodnocení: vzato na vědomí

- **Ministerstvo průmyslu a obchodu**, ze dne 3.10.2022, č.j. MPO 87183/2022, MURCE 42500/2022 ze dne 10.10.2022

Stanovisko k návrhu změny č. 5 územního plánu Račiněves pro veřejné projednání pořízované zkráceným postupem

S návrhem Změny č. 5 ÚP Račiněves souhlasíme za podmínky vypuštění zákresu ložiska nevyhrazeného nerostu z Koordinálního výkresu.

Změna č. 5 ÚP respektuje nerostné bohatství na území obce a do výhradního ložiska štěrkopísku č. 3097000 Straškov – Račiněves ani do chráněného ložiskového území č. 09700000 Račiněves I, zasahujících do jihovýchodního okraje katastru, neumísťuje žádné zastavitelné plochy. Upozorňujeme však na to, že ložisko nevyhrazeného nerostu – štěrkopísku č. 5261600 Račiněves – JV, které je v koordinálním výkrese jihovýchodně od sídla rovněž zakresleno, je dle Surovinového informačního systému České geologické služby již vytěžené – požadujeme z Koordinálního výkresu vypustit.

Vyhodnocení: vzato na vědomí bude doplněno do koordinálního výkresu, bude synchronizováno se stanoviskem OBÚ

- **Ministerstvo životního prostředí** ze dne 5.10.2022, č.j. MZP/2022/530/1471, MURCE 41676/2022 ze dne 5.10.2022

Stanovisko k Návrhu změny č. 5 územního plánu Račiněves

K výše uvedenému Návrhu změny č. 5 ministerstvo sděluje, že nemá z hlediska ochrany výhradních ložisek nerostných surovin a ochrany horninového prostředí připomínek, neboť se v řešeném území nenacházejí sesuvy, poddolovaná území, CHLÚ, výhradní ložiska ani dobývací prostory.

Ministerstvo současně sděluje, že toto stanovisko nenahrazuje ostatní správní akty ministerstva, stejně jako ostatních dotčených orgánů státní správy, vydávané dle příslušných právních předpisů.

Vyhodnocení: vzato na vědomí bude doplněno do koordinálního výkresu, bude synchronizováno se stanoviskem MPO

f. Zpráva o vyhodnocení vlivů na udržitelný rozvoj území obsahující základní informace a výsledcích tohoto vyhodnocení včetně výsledků vyhodnocení vlivů na životní prostředí dle § 53 odst. 5, písm. b) stavebního zákona

Na základě stanoviska Krajského úřadu Ústeckého kraje, odboru životního prostředí a zemědělství, podle § 10i odst. 3 zákona č. 100/2001 Sb., o posuzování vlivů na životní prostředí, ze dne 27.5.2020, č. j. KUUK/074731/2020/2/UP-054, není nutno změnu č.5 územního plánu Račiněves posoudit z hlediska vlivů na životní prostředí.

Z výše uvedeného vyplývá, že dokumentace "Vyhodnocení vlivů změny č.5 územního plánu Račiněves na udržitelný rozvoj území" nebyla zpracována.

g. Stanovisko krajského úřadu podle § 50 odst. 5 dle § 53 odst. 5, písm. c) stavebního zákona

Zpracování vyhodnocení vlivu změny č.5 územního plánu na udržitelný rozvoj území nebylo požadováno.

h. Sdělení, jak bylo stanovisko podle § 50 odst.5 zohledněno, s uvedením závažných důvodů, pokud některé požadavky nebo podmínky zohledněny nebyly dle §53 odst. 5, písm. d) stavebního zákona

Zpracování vyhodnocení vlivu změny č.5 územního plánu na udržitelný rozvoj území nebylo požadováno.

i. Komplexní zdůvodnění přijatého řešení včetně vybrané varianty dle § 53 odst. 5, písm. e) stavebního zákona

Změna č.5 řeší zejména návrh nových ploch změn v krajině a dále uvádí platný územní plán do souladu se stavem v území, se ZÚR ÚK, s PÚR ČR a se zákonem č.183/2006Sb., v platném znění a souvisejícími prováděcími předpisy (viz kapitola i.1).

Změna č.5 je pořizována nad dokumentací úplného znění územního plánu Račiněves po změnách č.1, č.2, č.3 a č.4.

i.1 Zdůvodnění úprav dokumentace územního plánu provedených ve změně č.5 vyplývající ze změny stavebního zákona a nadřazených dokumentací

Územní plán Račiněves byl pořízen a vydán za platnosti původního znění zákona č.183/2006Sb. S ohledem na novelu tohoto právního předpisu se změnou č.5 mění územní plán, v rozsahu pasáží, které nebylo možné v minulosti aplikovat:

- Stanovují se území s prvky regulačního plánu, včetně příslušných podmínek

Vzhledem k tomu, že od doby vydání a nabytí účinnosti poslední změny územního plánu došlo ke schválení aktualizací č.2, č.3, č.4 a č.5 PÚR ČR, bylo provedeno vyhodnocení územního plánu Račiněves i s tímto dokumentem. Vlastní vyhodnocení souladu s PÚR ČR je uvedeno v samostatné kapitole odůvodnění změny č.5.

Vzhledem k tomu, že od doby vydání poslední změny územního plánu došlo k vydání aktualizací č.2 a č.3 Zásad územního rozvoje Ústeckého kraje, bylo provedeno vyhodnocení územního plánu i s touto dokumentací. Vlastní vyhodnocení souladu se ZÚR ÚK je uvedeno v samostatné kapitole odůvodnění změny č.5.

i.2 Zdůvodnění vymezení hranice zastavěného území

Změnou č.5 byla dále aktualizována hranice zastavěného území v rozsahu celého správního území obce Račiněves, na podkladu aktuální katastrální mapy a v souladu s metodikou MMR pro vymezení a aktualizaci zastavěného území. Aktualizovaná hranice zastavěného území je zakreslena v grafické části dokumentace v rozsahu celého správního území obce.

Zároveň s aktualizací hranice zastavěného území a se zohledněním aktuálního mapového podkladu, byl zpřesněn a aktualizován zákres několika ploch s rozdílným způsobem využití (v souladu se stavem v území).

Jako stav v území byly dále zakresleny již realizované návrhy ploch (plocha B5) nebo jejich částí (plocha B6).

Tyto plochy jsou v grafické části změny č.5 zakresleny jako stav v území. Jelikož se jedná o úpravu v grafické části dokumentace, zpřesňující stávající využití na podkladu aktuální katastrální mapy, nejsou tyto úpravy fakticky popisovány ve výrokové části změny č.5 územního plánu. Tyto úpravy jsou součástí hlavního výkresu, koordinálního výkresu změny č.5 a textové části odůvodnění změny č.5 územního plánu.

i.3 Zdůvodnění návrhu vymezení nových zastavitelných ploch

B9 Plocha bydlení venkovského charakteru - BV

doporučená kapacita: max. 4 RD

zdůvodnění návrhu: Plocha je navržena na základě zadání změny na žádost vlastníka pozemku. Plocha leží na východním okraji Račiněvsi a navazuje na zastavitelné plochy B4 a B8 v této části obce. Plocha je vymezena podél silnice III/24045 a navazuje na stávající zástavbu v sídle.

napojení na DI a TI: Napojení na dopravní infrastrukturu bude řešeno ze stávající silnice ke které přiléhá. Napojení na technickou infrastrukturu bude řešeno prodloužením stávajících řadů.

limity využití plochy: Spojový kabel, ochranné pásmo silnice III. třídy.

B10 Plocha bydlení venkovského charakteru - BV

doporučená kapacita: 2 - 4 RD

zdůvodnění návrhu: Plocha je navržena na základě zadání změny na žádost vlastníka pozemku. Plocha leží na jižním okraji Račiněvsi a navazuje na zastavěné území sídla. Plocha je vymezena podél silnice II/204. Využití plochy v současné době omezuje stávající STL plynovodní řad, který je možné dle potřeby v území přeložit (změna tuto případnou přeložku nepředjímá a její realizaci umožňuje). Napojení na dopravní infrastrukturu bude řešeno ze stávající silnice ke které přiléhá. Napojení na technickou infrastrukturu bude řešeno prodloužením stávajících řadů.

limity využití plochy: Spojový kabel, ochranné pásmo silnice II. třídy, STL plynovodní řad, včetně bezpečnostního a ochranného pásma.

i.4 Zdůvodnění návrhu vypuštění zastavitelných ploch

Na základě schváleného zadání změny č.5 došlo k prověření možnosti vypuštění části zastavitelné plochy B2 ležící na severozápadním okraji zastavěného území.

Vypuštěna byla nejzazší část plochy B2. Při návrhu vypuštění bylo v maximální možné míře zohledněno aktuálním členění pozemků a zpracovaná územní studie plochy B2 tak, aby bylo možné efektivně využít zbývající části plochy B2.

i.5 Zdůvodnění úprav koncepce uspořádání krajiny

Z důvodu zajištění souladu územního plánu s platným zněním zákona č.183/2006 Sb. se změnou č.5 zakreslují návrhy změn využití v nezastavěném území nestavebního charakteru jako plochy změn v krajině a jsou takto označeny i v grafické části územního plánu. Jedná se o plochy již obsažené v ÚP (plocha L2) a dále o nové plochy změn v krajině navržené změnou č.5 (plochy K1 – K13).

Změnou č.5 jsou navrženy plochy změn v krajině K1 - K13, které jsou zpřesněny na podkladu aktuální katastrální mapy. Návrh ploch je zpřesněn z Územní studie krajiny zpracované pro ORP Roudnice nad Labem. Plochy jsou navrženy zejména v zemědělsky obhospodařované části řešeného území. Cílem návrhu ploch je zajistit rozčlenění velkých bloků orné půdy v řešeném území a zvýšit tak ekologickou stabilitu krajiny.

Z důvodu výskytu kvalitních zemědělských půd v západní části řešeného území byly z ÚSK do změny č.5 převzaty prioritně plochy, které vyvolají zábory půd s nižší třídou ochrany, případně návrhy, které mají menší plošný dopad.

Plochy jsou navrženy částečně v návaznosti na stávající cestní síť, vodoteče, případně stávající prvky zeleně v krajině, případně v místech bývalých remízků. Po realizaci navržených ploch zeleně přírodního charakteru (K10, K11, K12, K13, K14, K15, K16, K17a K18) a ploch lesních (K22a K23) lze očekávat i pozitivní vliv na vodní režim v krajině a zvýšení retenční schopnosti krajiny. Zvýšení

ekologické stability krajiny, včetně omezení větrné eroze lze považovat za veřejný zájem, který převažuje nad zájmem ochrany ZPF respektive je s ním do určité míry v souladu, což je důležité zejména z důvodu záboru značných ploch kvalitních půd.

i.6 Zdůvodnění úprav stanovení podmínek pro plochy s rozdílným způsobem využití

Změnou č.5 se upravuje a případně doplňuje písmenný index u všech ploch s rozdílným způsobem využití z důvodu jednoznačné identifikace příslušného využití vymezených ploch.

V souladu se schválenou zprávou o uplatňování se změnou č.5 dále doplňují podmínky prostorového uspořádání pro území s prvky regulačního plánu. Tyto podmínky se stanovují pro území vymezená jako U1 a U2.

Území s prvky regulačního plánu U1 je vymezeno pro Plochy bydlení – plochy bydlení venkovského charakteru (BV) v rozsahu zastavěného území a zastavitelných ploch. Regulováno je zde oplocení stavebních pozemků, tvar a forma zastřešení hlavních staveb a dále stavební čára. Regulace je navržena z důvodu zachování charakteru venkovské zástavby v sídle a zajištění zapojení nové zástavby do stávající struktury zástavby v sídle.

Území s prvky regulačního plánu U2 je vymezeno pro Plochy výroby a skladování – výroba a sklady (VL) v rozsahu zastavitelných ploch V3 a V4 v prostoru bývalé těžebny štěrkopísků na východním okraji řešeného území. Regulovány jsou zde stavby a podíl zeleně a dále omezení terénních úprav v bývalé těžebně s cílem zajistit realizaci staveb ve vytěženém prostoru a zamezení jeho zavážení prostřednictvím případných skládek atd.

i.7 Zdůvodnění úprav vymezení plocha koridorů, ve kterých je rozhodování o změnách v území podmíněno zpracováním územní studie.

Změnou č.5 se ruší podmínka prověření ploch území studií u části plochy B2, která je změnou č.5 vypouštěna ze zastavitelných ploch.

Změnou č.5 se dále ruší podmínka prověření územní studií u již zastavěné plochy B5 a severní využití části zastavitelné plochy B6.

i.8 Zvláštní zájmy ministerstva obrany ČR

Na celém správním území je zájem Ministerstva obrany posuzován z hlediska povolování níže uvedených druhů staveb podle ustanovení § 175 zákona č. 183/2006 Sb. (dle ÚAP jev 119).

j. Vyhodnocení účelného využití zastavěného území a vyhodnocení potřeby vymezení zastavitelných ploch zpracované dle § 53 odst. 5, písm. f) stavebního zákona

Změna č.5 navrhuje nové zastavitelné plochy B9 a B10 pro celkem max. 8 RD. V souladu se schválenou zprávou o uplatňování byla jako kompenzace za tyto plochy prověřena a vypuštěna severozápadní část zastavitelné plochy B2.

Další nové zastavitelné plochy nejsou změnou č.5 navrhovány.

k. Vyhodnocení koordinace využívání území z hlediska širších vztahů v území

Změnou č.5 došlo ke koordinaci návrhu plochy změn v krajině K12 na západním okraji řešeného území, která navazuje na návrh plochy změn v krajině obsažená v sousedním ÚP Martiněves.

Ostatní plochy navržené územním plánem mají pouze lokální význam a nebylo třeba jejich návrh koordinovat s územními plány sousedních obcí.

Ze schválené zprávy o uplatňování, ani z nadřazených dokumentací nejsou známy žádné další záležitosti a záměry, které by bylo nutné řešit a koordinovat ve změně č.5.

l. Vyhodnocení splnění požadavků zadání

Návrh změny č.5 územního plánu je zpracován na základě zprávy o uplatňování územního plánu Račiněves, obsahující zadání změny č.5, které bylo schváleno zastupitelstvem obce Račiněves.

Návrh změny č.5 respektuje požadavky vyplývající z PÚR ČR a ZÚR ÚK, včetně podrobného vyhodnocení souladu s těmito dokumentacemi.

V návrhu změny č.5 byl prověřen návrh na vymezení zastavitelných ploch určených pro bydlení, které byly navrženy jako plochy B9 a B10.

Jako kompenzace za vymezení nových zastavitelných ploch došlo dále v souladu se schváleným zadáním k vypuštění severozápadní části plochy B2.

Byly prověřeny výstupy z Územní studie krajiny ORP Roudnice nad Labem a relevantní záměry byly do ÚP zapracovány.

Změnou č.5 byla aktualizována hranice zastavěného území a upřesněno využití několika ploch na podkladu aktuální katastrální mapy.

V souladu s aktuálním zněním zákona č.183/2006 Sb., byly dále prověřeny podmínky využití všech ploch s rozdílným způsobem využití. Pro část území byly navrženy a stanoveny podmínky prostorového uspořádání s prvky regulačního plánu.

Změna č.5 byla řešena v jedné variantě.

Členění a obsah textové a grafické části změny č.5 je zpracováno v souladu se zákonem č.183/2006Sb. v platném znění, vyhláškou č.500/2006 Sb., v platném znění, schváleným zadáním územního plánu a metodikami MMR ČR.

Změna č.5 byla v rozpracovanosti konzultována s pořizovatelem a určeným zastupitelem.

Zadání změny č.5 územního plánu bylo splněno.

m. Výčet záležitostí nadmístního významu, které nejsou řešeny v zásadách územního rozvoje (§ 43 odst. 1 stavebního zákona), s odůvodněním potřeby jejich vymezení

Změna č.5 nestanovuje žádné záležitosti nadmístního významu, které nejsou řešeny v zásadách územního rozvoje.

n. Vyhodnocení předpokládaných důsledků navrhovaného řešení na zemědělský půdní fond a pozemky určené k plnění funkce lesa

n.1 Zemědělský půdní fond

Změna č.5 navrhuje plochy změn v krajině K1 - K13 na pozemcích vedených jako zemědělská půda. Plochy jsou navrženy na podkladu území studie krajiny ORP Roudnice nad Labem. Cílem návrhu je zvýšení ekologické stability krajiny v zemědělsky intenzivně obhospodařované krajině. Půdy v řešeném území jsou ohroženy větrnou erozí a částečně i vodní erozí, na což se změna územního plánu snaží reagovat níže blíže popsány návrhy plochy zeleně. Oproti návrhu z ÚSK ORP Roudnice nad Labem, byly plochy upřesněny na podkladu katastrální mapy a v řadě případů výrazně zmenšeny.

Plocha K1 - navržená jako plocha smíšená nezastavěného území - krajinná zeleň – NS. Plocha je navržena částečně v místě soustředění odtokových linií a částečně v místě půd s nejvyšším ohrožením větrnou erozí podle Veřejného registru půdy LPIS. Cílem návrhu plochy převzatého z ÚSK ORP Roudnice nad Labem je zvýšení ekologické stability krajiny a její protierozní odolnosti (větrné i vodní), což lze považovat za veřejný zájem převažující nad zájmem ochrany ZPF. Při zpřesnění návrhu tvaru plochy byly zohledněny i aktuální majetkové vztahy a hranice pozemků v této části řešeného území s cílem umožnit snazší realizaci navrhovaného záměru. V ploše nebyly uskutečněny investice do půdy za účelem zlepšení její úrodnosti.

Plocha K2 - navržená jako plocha lesní – les NL. Plocha je navržena částečně v místě soustředění odtokových linií a částečně v místě půd se silným ohrožením větrnou erozí podle Veřejného registru půdy LPIS. Cílem návrhu plochy převzatého z ÚSK ORP Roudnice nad Labem je zvýšení ekologické stability krajiny a její protierozní odolnosti (větrné i vodní), což lze považovat za veřejný zájem převažující nad zájmem ochrany ZPF. Při zpřesnění návrhu tvaru plochy byly zohledněny i aktuální majetkové vztahy a hranice pozemků v této části řešeného území s cílem umožnit snazší realizaci navrhovaného záměru. V ploše nebyly uskutečněny investice do půdy za účelem zlepšení její úrodnosti.

Plocha K3 - navržená jako plocha lesní – les NL. Plocha je navržena v místě v místě půd se silným ohrožením větrnou erozí podle Veřejného registru půdy LPIS. Cílem návrhu plochy převzatého z ÚSK ORP Roudnice nad Labem je zvýšení ekologické stability krajiny a její protierozní odolnosti (větrné), což lze považovat za veřejný zájem převažující nad zájmem ochrany ZPF. Při zpřesnění návrhu tvaru plochy byly zohledněny i aktuální majetkové vztahy a hranice pozemků v této části řešeného území s cílem umožnit snazší realizaci navrženého záměru. V ploše nebyly uskutečněny investice do půdy za účelem zlepšení její úrodnosti.

Plocha K4 - navržená jako plocha smíšená nezastavěného území - krajinná zeleň – NS. Plocha je navržena v místě s nejvyšším a se silným ohrožením větrnou erozí podle Veřejného registru půdy LPIS. Cílem návrhu plochy převzatého z ÚSK ORP Roudnice nad Labem je zvýšení ekologické stability krajiny a její protierozní odolnosti (větrné), což lze považovat za veřejný zájem převažující nad zájmem ochrany ZPF. Při zpřesnění návrhu tvaru plochy byly zohledněny i aktuální majetkové vztahy a hranice pozemků v této části řešeného území s cílem umožnit snazší realizaci navrženého záměru. V ploše nebyly uskutečněny investice do půdy za účelem zlepšení její úrodnosti.

Plochy K5 a K6 - navržené jako plochy smíšené nezastavěného území - krajinná zeleň – NS. Plochy jsou navrženy přibližně v trase soustředění odtokových linií podle Veřejného registru půdy LPIS. Cílem návrhu plochy převzatého z ÚSK ORP Roudnice nad Labem je zvýšení ekologické stability krajiny a její protierozní odolnosti (vodní), což lze považovat za veřejný zájem převažující nad zájmem ochrany ZPF. Při zpřesnění návrhu tvaru plochy byly zohledněny i aktuální majetkové vztahy a hranice pozemků v této části řešeného území s cílem umožnit snazší realizaci navrženého záměru. V ploše nebyly uskutečněny investice do půdy za účelem zlepšení její úrodnosti.

Plocha K7 - navržená jako plocha lesní – les NL. Plocha je navržena částečně v místě půd s nejvyšším ohrožením větrnou erozí podle Veřejného registru půdy LPIS. Cílem návrhu plochy převzatého z ÚSK ORP Roudnice nad Labem je zvýšení ekologické stability krajiny a její protierozní odolnosti (větrné), což lze považovat za veřejný zájem převažující nad zájmem ochrany ZPF. Při zpřesnění návrhu tvaru plochy byly zohledněny i aktuální majetkové vztahy a hranice pozemků v této části řešeného území s cílem umožnit snazší realizaci navrženého záměru. V ploše nebyly uskutečněny investice do půdy za účelem zlepšení její úrodnosti.

Plocha K8 - navržená jako plocha lesní – les NL. Plocha je navržena v místě soustředění odtokových linií podle Veřejného registru půdy LPIS. Cílem návrhu plochy převzatého z ÚSK ORP Roudnice nad Labem je zvýšení ekologické stability krajiny a její protierozní odolnosti (vodní), což lze považovat za veřejný zájem převažující nad zájmem ochrany ZPF. Při zpřesnění návrhu tvaru plochy byly zohledněny i aktuální majetkové vztahy a hranice pozemků v této části řešeného území s cílem umožnit snazší realizaci navrženého záměru. V ploše nebyly uskutečněny investice do půdy za účelem zlepšení její úrodnosti.

Plocha K9 - navržená jako plocha smíšená nezastavěného území - krajinná zeleň – NS. Plocha je navržena částečně v místě soustředění odtokových linií podle Veřejného registru půdy LPIS. Cílem návrhu plochy převzatého z ÚSK ORP Roudnice nad Labem je zvýšení ekologické stability krajiny a její protierozní odolnosti (vodní), což lze považovat za veřejný zájem převažující nad zájmem ochrany ZPF. Při zpřesnění návrhu tvaru plochy byly zohledněny i aktuální majetkové vztahy a hranice pozemků v této části řešeného území s cílem umožnit snazší realizaci navrženého záměru. V ploše nebyly uskutečněny investice do půdy za účelem zlepšení její úrodnosti.

Plocha K10 - navržená jako plocha smíšená nezastavěného území - krajinná zeleň – NS. Plocha je navržena částečně v místě soustředění odtokových linií a částečně v místě půd s nejvyšším ohrožením větrnou erozí podle Veřejného registru půdy LPIS. Cílem návrhu plochy převzatého z ÚSK ORP Roudnice nad Labem je zvýšení ekologické stability krajiny a její protierozní odolnosti (větrné i vodní), což lze považovat za veřejný zájem převažující nad zájmem ochrany ZPF. Při zpřesnění návrhu tvaru plochy byly zohledněny i aktuální majetkové vztahy a hranice pozemků v této části řešeného území s cílem umožnit snazší realizaci navrženého záměru. V ploše nebyly uskutečněny investice do půdy za účelem zlepšení její úrodnosti.

Plocha K10 - navržená jako plocha smíšená nezastavěného území - krajinná zeleň – NS. Plocha je navržena částečně v místě soustředění odtokových linií a částečně v místě půd silně ohrožených větrnou erozí podle Veřejného registru půdy LPIS. Cílem návrhu plochy převzatého z ÚSK ORP Roudnice nad Labem je zvýšení ekologické stability krajiny a její protierozní odolnosti (větrné i vodní), což lze považovat za veřejný zájem převažující nad zájmem ochrany ZPF. Při zpřesnění návrhu tvaru plochy byly zohledněny i aktuální majetkové vztahy a hranice pozemků v této části řešeného území s cílem umožnit snazší realizaci navrženého záměru. V ploše nebyly uskutečněny investice do půdy za účelem zlepšení její úrodnosti.

Plocha K11 - navržená jako plocha smíšená nezastavěného území - krajinná zeleň – NS. Plocha je navržena částečně v místě soustředění odtokových linií a částečně v místě půd ohrožených větrnou erozí podle Veřejného registru půdy LPIS. Cílem návrhu plochy převzatého z ÚSK ORP Roudnice nad Labem je zvýšení ekologické stability krajiny a její protierozní odolnosti (větrné i vodní), což lze považovat za veřejný zájem převažující nad zájmem ochrany ZPF. Při zpřesnění návrhu tvaru plochy byly zohledněny i aktuální majetkové vztahy a hranice pozemků v této části řešeného území s cílem umožnit snazší realizaci navrženého záměru. V ploše nebyly uskutečněny investice do půdy za účelem zlepšení její úrodnosti.

Plocha K12 - navržená jako plocha smíšená nezastavěného území - krajinná zeleň – NS. Plocha je navržena částečně v místě soustředění odtokových linií a částečně v místě půd ohrožených větrnou erozí podle Veřejného registru půdy LPIS. Plocha navazuje přímo na návrh protierozního opatření vymezeného v sousedním územním plánu obce Martiněves. Cílem návrhu plochy převzatého z ÚSK ORP Roudnice nad Labem je zvýšení ekologické stability krajiny a její protierozní odolnosti (větrné i vodní), což lze považovat za veřejný zájem převažující nad zájmem ochrany ZPF. Při zpřesnění návrhu tvaru plochy byly zohledněny i aktuální majetkové vztahy a hranice pozemků v této části řešeného území s cílem umožnit snazší realizaci navrženého záměru. V ploše nebyly uskutečněny investice do půdy za účelem zlepšení její úrodnosti.

Plocha K13 - navržená jako plocha smíšená nezastavěného území - krajinná zeleň – NS. Plocha je navržena částečně v místě soustředění odtokových linií a částečně v místě půd silně ohrožených větrnou erozí podle Veřejného registru půdy LPIS. Cílem návrhu plochy převzatého z ÚSK ORP Roudnice nad Labem je zvýšení ekologické stability krajiny a její protierozní odolnosti (větrné i vodní), což lze považovat za veřejný zájem převažující nad zájmem ochrany ZPF. Při zpřesnění návrhu tvaru plochy byly zohledněny i aktuální majetkové vztahy a hranice pozemků v této části řešeného území s cílem umožnit snazší realizaci navrženého záměru. V ploše nebyly uskutečněny investice do půdy za účelem zlepšení její úrodnosti.

Změnou č.5 jsou dále navrženy zastavitelné plochy určené k bydlení označené jako B9 a B10. Z důvodu kompenzace záboru ZPF je navrženo vypuštění návrhu části zastavitelné plochy B2 v rozsahu cca 1,83ha (půdy se IV. třídou ochrany ZPF).

Vyhodnocení záboru ZPF je zpracováno v souladu s vyhláškou č.271/2019 Sb., Vyhláška o stanovení postupů k zajištění ochrany zemědělského půdního fondu.

Změna č.5 navrhuje nové odnětí ZPF v rozsahu 65,88 ha. Zábory ZPF jsou tvořeny ze 6,33% půdami s I. třídou ochrany, ze 39,44% půdami se III. třídou ochrany, z 16,23% půdami se IV. třídou ochrany a z 38,01% půdami s V. třídou ochrany. Půdy II. třídy ochrany nejsou návrhem změny č.5 dotčeny.

Zábory ZPF jsou vyznačeny v grafické části.

V následující tabulce jsou rozděleny zábory ZPF dle čísla (označení) lokality a plánovaného využití ploch.

Označení plochy / koridoru	Navržené využití	Souhrn výměry záboru (ha)	Výměra záboru podle třídy ochrany (ha)					Odhad výměry záboru, na které bude provedena rekultivace na zemědělskou půdu	Informace o existenci závlah	Informace o existenci odvodnění	Informace o existenci staveb k ochraně pozemku před erozní činností vody	Informace podle ustanovení § 3 odst. 1 písm. g)
			I.	II.	III.	IV.	V.					
B9	BV	0,3574					0,3574					
B10	BV	0,6423					0,6423					
Σ	BV	0,9997	0,0000	0,0000	0,0000	0,3574	0,6423			0,0000		0,0000
K1	NS	16,4156	0,9202		10,9072	2,9038	1,6845					
K4	NS	6,4612				0,0802	6,3810					
K5	NS	0,1994				0,1965	0,0029					
K6	NS	0,3052				0,2962	0,0091					
K9	NS	4,4000			1,6893	2,7107						
K10	NS	3,5657	0,7811		0,0257		2,7590					
K11	NS	1,8246	1,8246									
K12	NS	4,0560	0,6420		3,4140							
K13	NS	3,2135			1,4888	1,0225	0,7022					
Σ	NS	40,4412	4,1679	0,0000	17,5248	7,2099	11,5386			0,0000		0,0000
K2	NL	12,7411			2,1582	3,0309	7,5520					
K3	NL	3,7339					3,7339					
K7	NL	1,5751					1,5751					
K8	NL	6,3936			6,3012	0,0924						
Σ	NL	24,4437	0,0000	0,0000	8,4594	3,1233	12,8610			0,0000		0,0000
ΣΣ		65,8846	4,1679	0,0000	25,9842	10,6906	25,0419			0,0000		0,0000

Tab. 1 – Vyhodnocení předpokládaných důsledků navrhovaného řešení na zemědělský půdní fond

n.2 Vyhodnocení předpokládaných důsledků navrhovaného řešení na pozemky určené k plnění funkcí lesa (PUPFL)

Změnou č.5 nedojde k záboru ploch PUPFL.

o. Rozhodnutí o námitkách a jejich odůvodnění

1) Námitky oprávněných investorů

Bude doplněno.

2) Námitky veřejnosti

Bude doplněno.

p. Vyhodnocení připomínek

Bude doplněno.

q. Text územního plánu s vyznačením změn

POZNÁMKA: V následujícím textu jsou vyznačeny změny v textové části územního plánu, které se změnou č.5 upravují. Červeně zvýrazněný text se změnou č.5 doplňuje, modře zvýrazněný a přeškrtnutý text se změnou č.5 ruší.

Pro potřeby tohoto územního plánu se rozumí:

Drobné řemeslné podnikání

- Služby a řemeslné činnosti provozované v rámci objektu rodinného domu nebo doplňkových staveb bez negativních vlivů na sousední stavby.
- Obvykle výroba s vysokým podílem ruční práce, spojená s používáním specializovaných nástrojů a pomůcek, a stavějící na zručnosti, odborné erudici a zkušenostech pracovníků; řemeslné živnosti jsou vyjmenovány v zákoně o živnostenském podnikání.

Zpevněná plocha

- Veškeré zastavěné plochy včetně chodníků, cest, zpevněných parkovacích stání, teras, pergol apod.
- Za zpevněnou plochu je považována i plocha u které nedochází k přirozenému zasakování povrchových vod (např. cesta zpevněná zatravněvací dlaždicí).

Stavby pro myslivost a lesnictví

- Stavby související s lesním hospodařením a myslivostí (např. krmelce, posedy, atd.)
- Stavbami pro myslivost a lesnictví se nerozumí stavby pro rekreaci nebo bydlení a to ani v doplňkové funkci.

Objekty drobné architektury

- stavby lidové architektury umísťované ve volné krajině (boží muka, křížky, zvoničky, kapličky apod.).

a. Vymezení zastavěného území

V grafické dokumentaci územního plánu je ve výkrese „Základní členění území“ a v hlavním výkrese uvedena hranice zastavěného území obce aktualizovaná k ~~27.6.2017~~ 20.6.2022.

Zastavěné území tvoří celkem 9 dílčích zastavěných území.

b. Základní koncepce rozvoje území obce, ochrana a rozvoj jeho hodnot

Koncepce rozvoje Račiněvsi vychází z geografické polohy obce v intenzivní zemědělské oblasti s relativně řídkým osídlením na rozhraní dvou krajů – Ústeckého a Středočeského a v jihozápadní části správního obvodu obce s rozšířenou působností Roudnice nad Labem – při silnicích II. třídy č.240 a č.608. Územní plán vymezuje především plochy bydlení venkovského charakteru, formou individuálních jednopodlažních rodinných domů, které budou doplňovat stávající urbanistický půdorys sídla po celém obvodu jeho zastavěného území, zejména při jeho severním, jižním a jihovýchodním okraji. Plochy pro výrobu a sklady jsou vymezeny u silnice II/608 a v prostoru bývalé pískovny jihovýchodně od obce a v návaznosti na ní.

V rámci ochrany a rozvoje území je preferována poloha obce v hodnotném přírodním prostředí v údolí Račiněveské strouhy, přičemž sídlo je obklopeno kvalitními zemědělskými půdami. Přírodní hodnoty obce respektuje územní plán ochranou břehových porostů podél vodotečí a ochranou lesních ploch v jihovýchodní části řešeného území, a dále ochranou zemědělského půdního fondu v okolí sídla. Do prvků Územního systému ekologické stability (biocenter a biokoridorů) není navrhována žádná výstavba.

Důležitá je i ochrana historických hodnot, které tvoří nemovité kulturní památky: a dále řada dalších architektonicky cenných původních selských usedlostí. Nové plochy pro bytovou výstavbu jsou vymezeny tak, aby nebylo narušeno původní půdorysné uspořádání sídla. Zástavba v prolukách i přestavba stávajících obytných i hospodářských částí nemovitostí musí být objemově podřízena okolní stávající zástavbě.

Z demografického hlediska je důležité, že územní plán vytváří podmínky pro zastavení úbytku obyvatel, podporuje stabilizaci a další rozvoj sídla. Při naplnění veškerých navrhovaných ploch by konečný počet obyvatel obce mohl činit až 650 obyvatel, tedy téměř o polovinu více proti současnému stavu (i přesto by zaostával za populačním vrcholem z roku 1910 - 841 obyvatel téměř o čtvrtinu).

Pro obec je důležité i uchování hospodářského potenciálu území obce, který spočívá především v ochraně všech výrobních ploch, které tvoří ekonomickou základnu Račiněvsi.

c. Urbanistická koncepce, včetně vymezení zastavitelných ploch, ploch přestavby a systému sídelní zeleně

V rámci urbanistické koncepce navrhuje územní plán především rozšíření ploch bydlení venkovského charakteru ve vazbě na stávající plochy tohoto uspořádání, které tvoří těžiště urbanistického půdorysu sídla. Na jižním a jihovýchodním okraji sídla zarovnávají nové plochy stávající urbanistický půdorys Račiněvsi, zatímco v jeho severozápadním sektoru jej výrazně rozšiřují. U ploch B2, B3, ~~B5~~ a B6 navrhuje územní plán prověření změn jejich využití územní studií.

Nové plochy pro výrobu a sklady vymezuje územní plán především v návaznosti na silnici II/608 v severovýchodní části řešeného území a dále v prostoru bývalé těžebny a v návaznosti na ní.

Ostatní plochy určené pro zemědělskou výrobu, občanskou vybavenost, sport a rekreaci považuje územní plán obce za stabilizované a nenavrhuje jejich další rozšíření.

Územní plán navrhuje členění řešeného území na následující plochy s rozdílným způsobem využití, které jsou uplatňované v zastavěném území:

Plochy s rozdílným způsobem využití (RZV):

- Plochy bydlení - hromadné (BH)
- Plochy bydlení - plochy bydlení venkovského charakteru (BV)
- Plochy občanského vybavení - občanská vybavenost (OV)
- Plochy občanského vybavení - plochy pro sport (OS)
- Plochy občanského vybavení - hřbitov (OH)
- Plochy veřejných prostranství - veřejná zeleň (ZV)

Plochy dopravní infrastruktury - železnice (DZ)
 Plochy dopravní infrastruktury - silniční (DS)
 Plochy dopravní infrastruktury - komunikace místního významu (PV)
 Plochy technické infrastruktury (TI)
 Plochy výroby a skladování - výroba a sklady (VL)
 Plochy výroby a skladování - plochy zemědělských staveb (VZ)
 Plochy vodní a vodohospodářské - vodní toky a plochy (VV)

c.1 Vymezení zastavitelných ploch

Územní plán navrhuje ve správním území obce Račiněves celkem ~~11~~12 zastavitelných ploch, z nichž je 7 ploch bydlení venkovského charakteru a čtyři plochy budou využity pro výrobu a sklady. Podrobnější charakteristika nejrozsáhlejších ploch je podána v odůvodnění územního plánu.

Označení plochy	Změna využití	Kapacita
B1	Plocha bydlení venkovského charakteru	4-6 individuálních rodinných domů
B2	Plocha bydlení venkovského charakteru	60-65 45-50 individuálních rodinných domů
B3	Plocha bydlení venkovského charakteru	7-9 individuálních rodinných domů
B4	Plocha bydlení venkovského charakteru	1 individuální rodinný dům
B5	Plocha bydlení venkovského charakteru	4 individuální rodinné domy
B6	Plocha bydlení venkovského charakteru	15-18 14-17 individuálních rodinných domů
B8	Plocha bydlení venkovského charakteru	1 individuální rodinný dům
B9	Plocha bydlení venkovského charakteru	4 individuální rodinné domy
B10	Plocha bydlení venkovského charakteru	2 – 4 individuální rodinné domy
V1	Výroba a sklady	x
V2	Výroba a sklady	x
V3	Plochy výroby a skladování – výroba a sklady	x
V4	Plochy výroby a skladování – výroba a sklady	x

c.2 Vymezení ploch určených k přestavbě

Územní plán vymezuje na území obce dvě plochy přestavby. První leží uvnitř návrhové plochy bydlení venkovského charakteru B6. Druhá je plocha přestavby na hromadné bydlení BH1 v místě stávající myslivny.

c.3 Vymezení systému sídelní zeleně

Územní plán nenavrhuje v řešeném území žádné plochy sídelní zeleně.

d. Koncepce veřejné infrastruktury, včetně podmínek pro její umístění

d.1 Doprava

Silnice

Územní plán nenavrhuje žádné úpravy silniční sítě.

Místní komunikace

Územní plán navrhuje kromě místních komunikací, které budou v nových obytných zónách (jejich uspořádání bude řešit následná ÚPD), dvě nové přístupové obslužné místní komunikace, které

povedou k jižnímu (D1) a východnímu (D2) okraji plochy B2. V souladu s plánem rekultivace plochy po těžbě štěrkopísků jsou pak navrženy místní komunikace D3 a D4 (viz. VPS). Nové místní komunikace navrhuje územní plán budovat o minimální šířce 8 m.

Plocha V4 je přímo přístupná ze silnice III/24045, která vede po jejím jižním okraji. Plochu V3 je možné dopravně zpřístupnit přes plochu V4. Plocha bioplynové stanice, která již byla realizována, je přímo přístupná ze silnice III/24045.

Plocha BH1 je přístupná ze stávající místní komunikace vedoucí po severním okraji řešené plochy jako součást stávajícího veřejného prostranství.

Plocha B8 je přístupná ze stávající silnice III/24045, která vede po severním okraji plochy.

Železnice

Územní plán nenavrhuje žádnou změnu v uspořádání železniční sítě na území obce.

Veřejná doprava

Územní plán nenavrhuje žádné změny v organizaci veřejné dopravy.

Komunikace pro pěší a cyklisty

Územní plán nové chodníky nenavrhuje. Jejich umístění bude řešeno jako součást nových místních komunikací.

Nové cyklostezky územní plán nenavrhuje.

Plochy pro dopravu v klidu

Územní plán nenavrhuje žádná nová parkoviště. Předpokládá však, že plochy pro ně budou vymezeny ve větších obytných zónách v rámci následné dokumentace pro územní řízení.

d.2 Občanské vybavení

Stávající zařízeními občanské vybavenosti odpovídá velikosti obce, a proto územní plán nové plochy občanské vybavenosti nenavrhuje.

d.3 Technické vybavení

Odtokové poměry, vodní toky a nádrže

Dvě staré vodní nádrže v centru obce, umístěné na toku Račiněveské strouhy, budou po rekonstrukci sloužit k zadržení a převedení přívalových dešťů a k revitalizaci (obnově ekologické funkce a kvality vody) Račiněveské strouhy a zároveň k funkci vedlejšího protipožárního zabezpečení obce.

Zásobování pitnou vodou

Územní plán navrhuje celkem 4 nové vodovodní řady (V1-V4), které vzniknou prodloužením stávajících řadů. Tyto řady budou zásobovat nově navržené lokality B1, B2, B4, ~~B5~~, B8 a V1 a V2. Ostatní plochy budou zásobeny ze stávajících, **případně navržených řadů, prostřednictvím jejich prodloužení nad rámec provedených návrhů.**

Zásobování ploch V3 a V4 pitnou vodou bude řešeno výměnou stávajícího vodovodního potrubí, které je napojeno na vodovodní síť Straškova za větší dimenzi. Tento vodovod bude zároveň sloužit i jako zdroj požární vody.

Plocha BH1 bude napojena na stávající vodovodní řad vedoucí severně od řešené plochy v rámci veřejného prostranství.

Odkanalizování a čištění odpadních vod

Odvádění odpadních vod z navržených ploch B1, B2, B3, B4 a B8 bude řešeno vybudováním tří nových kanalizačních řadů napojených na stávající kanalizační systém. Odkanalizování ploch V1 a V2 bude řešeno bezodtokovými jímkami na vyvážení. Ostatní plochy budou napojeny na stávající, **případně navržené řady prostřednictvím jejich prodloužení nad rámec provedených návrhů.**

Plochy V3 a V4 budou odkanalizovány pomocí kanalizačního řadu K5. Pro potřeby možného odkanalizování stávající plochy bioplynové stanice je navržen kanalizační řad K4. Tyto řady jsou napojeny na stávající kanalizační řad zaústěný do ČOV Straškov.

Plocha BH1 bude napojena na stávající kanalizační řad vedoucí severně od řešené plochy v rámci veřejného prostranství.

Elektrická energie

Rozvojové záměry obce si nevyžádají vybudování nových trafostanic, pouze bude třeba zvýšit výkon stávajících transformačních stanic.

Zásobování ploch V3 a V4 elektrickou energií bude provedeno ze stávajících trafostanic umístěných na jižním okraji řešeného území. V případě potřeby lze zvýšenou potřebu elektrické energie řešit zvýšením jejich kapacity, případně vybudováním nových trafostanic v rámci ploch V3 a V4.

Plyn

Na stávající rozvod plynu budou prostřednictvím nových STL plynovodních řadů (P1-P3) napojeny nové obytné plochy B1, B2, B3, B4 a B8. Návrhové plochy V1 a V2 budou zásobovány individuálně pomocí nádrží umístěných na vlastním pozemku. Ostatní plochy budou zásobeny ze stávajících, **případně nově navržených řadů, prostřednictvím jejich prodloužení.**

Pro potřeby zásobování ploch V3 a V4 plynem navrhuje územní plán VTL plynovodní řad P4 vedoucí z k.ú. Vražkov. Regulační stanice plynu na středotlaký plynovod (STL) plynovod bude součástí plochy V4.

Plocha BH1 bude napojena na stávající plynovodní řad vedoucí severně od řešené plochy v rámci veřejného prostranství.

Spoje

Na úseku telekomunikací nenavrhuje územní plán žádné změny.

d.4 Odpadové hospodářství

Územní plán nenavrhuje žádné změny v koncepci odpadového hospodářství.

e. Koncepce uspořádání krajiny, včetně vymezení ploch a stanovení podmínek pro změny v jejich využití, územní systém ekologické stability, prostupnost krajiny, protierozní opatření, ochranu před povodněmi, rekreaci, dobývání ložisek nerostných surovin

e.1 Vymezení ploch a stanovení podmínek pro změny v jejich využití

V rámci tvorby krajinného prostředí je územní plán zaměřen především na vymezení Územního systému ekologické stability. Dále je na území obce navržena doprovodná zeleň podél polních cest a vodních toků.

V územním plánu byl upřesněn zakres rekultivovaných ploch lesa a orné půdy dle skutečného stavu jejich realizace. Tyto plochy jsou v územním plánu zakresleny jako stávající plochy. Jako návrh byl ponechán zakres návrhu plochy lesa podél jižního okraje bývalé těžebny (L2).

Na podkladu územní studie krajiny ORP Roudnice nad Labem navrhuje územní plán plochy změny v krajině K1 – K13.

Plochy K2, K3, K7, K8 jsou navrženy jako Plochy lesní – les.

Plochy K1, K4, K5, K6, K9, K10, K11, K12, K13 jsou navrženy jako Plochy smíšené nezastavěného území - krajinná zeleň (NS).

Územní plán navrhuje členění řešeného území na následující plochy s rozdílným způsobem využití, které jsou uplatňované v nezastavěném území:

Plochy s rozdílným způsobem využití (RZV):

Plochy dopravní infrastruktury - železnice (DZ)

Plochy dopravní infrastruktury - silniční(DS)
 Plochy dopravní infrastruktury - komunikace místního významu (PV)
 Plochy vodní a vodohospodářské - vodní toky a plochy (VV)
 Plochy zemědělské - orná půda (NZo)
 Plochy zemědělské - trvalé travní porosty (NZt)
 Plochy lesní - les (NL)
 Plochy smíšené nezastavěného území - krajinná zeleň (NS)

e.2 Místní systém ekologické stability

Na správním území obce Račiněves navrhuje územní plán v rámci lokálního Územního systému ekologické stability (ÚSES) soustavu 4 lokálních biocenter a 4 lokálních biokoridorů, rozmístěných prakticky na celém správním území obce.

Navrhovaná opatření v jednotlivých lokálních biocentrech a biokoridorech jsou uvedena v následující tabulce. Podrobně jsou jednotlivé prvky Územního systému ekologické stability popsány v odůvodnění územního plánu.

Biocentra

Název	Pořadové číslo	Návrh opatření
U Račinské pískovny	6	zamezit rozšiřování přiléhající skládky odpadů na území vymezeného biocentra. Hospodaření v lese podřídí prioritnímu ekologickému poslání porostů. Druhotnou sukcesí porostů, probíhající na postagrárních ladech, ponechat spontánnímu vývoji pouze s případnou eliminací nepůvodních druhů. Cílová společenstva - borová doubrava, kyselá buková doubrava
Na Budyňsku	15	na navržené ploše založit a dopěstovat lesní porost charakteru lipové bukové doubravy s použitím druhů: dub zimní, buk lesní, lípa srdčitá, javor mléč, habr obecný, jilm habrolistý. Z keřů lze doporučit lísku obecnou, svídu krvavou, ptačí zob obecný, hloh jednosemenný, zimolez pýřitý a kalinu tušalaj. Cílové společenstvo - lipová buková doubrava
Malý háj	16	na navržené ploše založit a dopěstovat lesní porost charakteru lipové bukové doubravy s použitím druhů: dub zimní, buk lesní, lípa srdčitá, javor mléč, habr obecný, jilm habrolistý. Z keřů lze doporučit lísku obecnou, svídu krvavou, ptačí zob obecný, hloh jednosemenný, zimolez pýřitý a kalinu tušalaj. Vzhledem k blízkosti zastavěného území obce se doporučuje zvážit možnou lesoparkovou organizaci zakládání porostu, s minimálním vybavením (okružní pěšina s dvěma či třemi odpočívadly, případně i malá dětská herní plocha apod.). Pro tento účel by bylo vhodné vybudovat i bezkolizní přístupový chodník z obce. Cílové společenstvo - lipová buková doubrava
Na viničkách	17	na vyznačené ploše navrhovaného biocentra založit lesní porost charakteru borové doubravy s použitím dubu zimního a borovice lesní s příměsí lípy srdčité, javoru mléče, jeřábu obecného, břízy a osiky. Do keřového podrostu lze použít babyku, lísku obecnou, zimolez pýřitý, svídu krvavou a jivu. Cílové společenstvo - borová doubrava

Biokoridory

Název	Pořadové číslo	Návrh opatření
Vzájemné propojení biocenter č.15 a č.16 a jejich napojení severním a jižním směrem za hranice řešeného území “	g	ve vyznačené poloze založit a dopěstovat lokální biokoridor lesního typu, na většině trasy v druhovém složení: dub zimní, buk lesní, lípa srdčitá, javor mléč, habr obecný, jilm habrolistý. Pro urychlení nástupu větrolné funkce lze do osově řady připustit i rychle rostoucí dřeviny jako topol bílý a černý, jasan ztepilý, z jehličnanů borovici lesní. Porostové patro vyšších keřů by mohlo tvořit: javor babyka, tis obecný a líska obecná, z ostatních pak svída krvavá, ptačí zob obecný, hloh jednosemenný, zimolez pýřitý a kalina tušalaj. V krátkém úseku (cca 450 m) mezi jižní hranicí řešeného území a nad ní vymezeným interakčním prvkem vázaným na předmětný biokoridor, nahradit buk, lípu a jilm v použité druhové skladbě,

		jeřábem obecným, břízou bělokorou a osikou. Cílová společenstva – lipová buková doubrava, kyselá buková doubrava
Propojení lokálních biocenter č.17 „Na viničkách“, č.3 „Dračinky“ (k.ú. Kleneč), č.4 „Za travní cestou“ (k.ú. Vražkov) a č. 6 „U račiněvské pískovny	h	v navržené trase a ve vyznačené šířce 15 až 30 m vytvořit lokální biokoridor lesního typu budovaný stejnými druhy, jako jsou doporučeny pro druhovou skladbu propojovaných biocenter. Ze stromů to jsou: dub zimní, borovice lesní, s příměsí javoru mléče, jeřábu obecného, břízy bělokoré a osiky. Do keřového podrostu lze doporučit javor babyku, lísku obecnou, zimolez pýřitý, svídu krvavou, jivu a trnku. Cílová společenstva – lipová buková doubrava, kyselá buková doubrava, borová doubrava
Napojení biocentra č.15 „Na Budyňsku“ za hranice řešeného území	i	ve vyznačené trase vytvořit lokální biokoridor o minimální šířce 15 m, jehož druhovou skladbu budou tvořit: dub zimní, buk lesní, lípa srdčitá, javor mléč, habr obecný, jilm habrolistý. Z keřů pak líska obecná, svída krvavá, ptačí zob obecný, hloh jednosemenný, zimolez pýřitý a kalina tušalaj. Cílové společenstv – lipová buková doubrava
Propojení lokálních biocenter č. 6 „U račiněvské pískovny“ a č. 7 „U železniční stanice Straškov“ (k.ú. Straškov) za hranice řešeného území	f	v úsecích biokoridoru mezi biocentry č. 6 a č. 7 a dále od biocentra č. 7 po první překročení katastrální hranice mezi k.ú. Vodochody a Bříza realizovat výsadbu navrženého biokoridoru v minimální šířce 15 m z druhů: dub zimní, borovice lesní, bříza bílá, topol osika, jeřáb obecný, babyka, zimolez pýřitý, jiva a trnka. V úseku, kde biokoridor opakovaně přechází do k.ú. Bříza (STG 2BD3), lze pro založení předmětného biokoridoru doporučit druhy: dub zimní, lípa srdčitá, javor mléč, habr obecný, jilm habrolistý, z keřů pak lísku obecnou, svídu krvavou, ptačí zob obecný, hloh jednosemenný, zimolez pýřitý a kalinu tušalaj. Cílová společenstva – lipová buková doubrava, borová doubrava

e.3 Protierozní opatření

V rámci opatření proti vodní erozi jsou na rovinném území Račiněvsi vhodná pouze agrotechnická opatření.

Všechny toky v řešeném území (včetně zemědělských) by měly mít zachovány břehové porosty z krajinářských a protierozních důvodů. Navrhuje se zřízení zeleného pásu podél vodotečí o minimální šířce 6 m na každou stranu od břehové čáry pro zachování přístupu pro údržbu toku. Aby se zabránilo přímému splachu nečistot do malých vodotečí, navrhuje územní plán v intenzivně obdělávaném území obnovit břehové porosty u všech vodotečí a otevřených melioračních odpadů.

e.4 Ochrana před povodněmi

Obcí neprotékají žádné významné vodní toky. Vzhledem k tomu, že Račiněves není ohrožována zvláštní povodní, nenavrhuje územní plán protipovodňová opatření.

e.5 Koncepce rekreace

Na území obce se v současné době nenacházejí žádné rekreační lokality a územní plán ani žádnou plochu pro chatky a rekreační domky nevymezuje. I nadále zůstane hlavní rekreační formou individuální rekreace v chalupách.

e.6 Dobývání ložisek nerostných surovin

V řešeném území jsou respektována ložiska nerostných surovin a chráněné ložiskové území. Bývalá těžebna na jihu řešeného území byla rekultivována a je navrženo její využití jako plocha výroby a skladování. Nová těžba není v řešeném území navrhována.

- f. **Stanovení podmínek pro využití ploch s rozdílným způsobem využití s určením převažujícího účelu využití (hlavní využití), pokud je možné jej stanovit, přípustného využití, nepřípustného využití (včetně stanovení, ve kterých plochách je vyloučeno umístování staveb, zařízení a jiných opatření pro účely uvedené v § 18 odst. 5 stavebního zákona), popřípadě stanovení podmíněně přípustného využití těchto ploch a stanovení podmínek prostorového uspořádání, včetně základních podmínek ochrany krajinného rázu (například výškové regulace zástavby, charakteru a struktury zástavby, stanovení rozmezí výměry pro vymezení stavebních pozemků a intenzity jejich využití)**

PLOCHY BYDLENÍ – HROMADNÉ (BH)

Hlavní využití:

- bydlení v bytových domech;

Přípustné využití:

- podnikatelské aktivity v rámci hlavního objektu,
- zeleň,
- parkovací stání,
- nezbytná dopravní a technická infrastruktura;

Nepřípustné využití:

- vše ostatní;

Podmínky prostorového uspořádání:

- maximální výška zástavby 2 nadzemní podlaží.

PLOCHY BYDLENÍ - PLOCHY BYDLENÍ VENKOVSKÉHO CHARAKTERU (BV)

Hlavní využití:

- rodinné domy;

Přípustné využití:

- řadové domy,
- místní komunikace, pěší cesty,
- garáže v rámci vlastního pozemku,
- veřejná prostranství a veřejná zeleň,
- zahrady s pěstováním zeleniny a ovoce pro vlastní potřebu,
- parkoviště pro osobní automobily,
- dětská hřiště,
- nezbytná dopravní a technická infrastruktura;

Podmíněně přípustné využití:

- stavby pro drobné řemeslné podnikání, které nesnižuje kvalitu životního prostředí, pohodu bydlení na vymezené ploše a jsou slučitelné s bydlením a slouží zejména příslušné ploše
- **výstavba rodinných domů v ploše B10 za podmínky hlukového posouzení stávající hlučnosti z provozu po komunikaci II/240 a případného návrhu individuálních protihlukových opatření k zajištění podlimitní hlučnosti v chráněném vnitřním prostoru staveb;**

Nepřípustné využití:

- veškeré stavby a zařízení, které nesouvisí s hlavním, přípustným a podmíněně přípustným využitím;

Podmínky prostorového uspořádání:

- maximální výška zástavby: jedno nadzemní podlaží + obytné podkroví,
- u ploch B2, B3, ~~B5~~ a B6 navrhuje územní plán prověření změn jejich využití územní studií,
- podíl zpevněných ploch max. 35 % (**max. 20% stavba hlavní, 15% stavby vedlejší a zpevněné plochy**),
- velikost stavebních pozemků min. 800 m².
- minimální velikost stavebního pozemku pro rodinný dům uvnitř zastavěného území vzniklých dělením nebo zcelováním 600 m²,
- u zástavby proluk v zastavěném území, u kterých nedojde k dělení nebo zcelování pozemků je nutné dodržet při umístování staveb obecné technické požadavky na výstavbu.

Podmínky prostorového uspořádání pro území s prvky regulačního plánu - U1

- oplocení do veřejného prostoru a volné krajiny bude průhledné, maximálně poloprůhledné.
- přípustné je dřevěné plaňkové oplocení či drátěná pole

- nepřípustné je plné oplocení z tvárnic, betonových prefabrikátů, gabionů, zdobných tvarovek atd., které tvoří nepropustnou a neprůhlednou bariéru
- maximální výška oplocení bude do 180cm s max. výškou podezdívky 60 cm
- max. zastavěnost hlavní stavbou 20 %
- půdorys staveb bude obdélný s min. poměrem stran 1:1,2, případně složeninou obdélníků do tvaru písmen L, H, U
- přípustné zastřešení hlavní stavby sedlovou nebo polovalbovou střechou
- nepřípustné je zastřešení hlavní stavby pultovou střechou.
- min. sklon střechy 30%
- barva zastřešení bude provedena v odstínech červené, hnědé, šedé, případně černé barvy.
- v případě dostaveb proluk bude dodržena založená stávající stavební čára a umístění sousedních hlavních staveb. V případě nejednotnosti umístění sousedních staveb ve vazbě na veřejné prostranství bude nová stavba posuzována vždy individuálně tak, aby jejím umístěním bylo prokázáno, že nedošlo k narušení urbanistické struktury sídla.
- v případě realizace podkroví (prostor pod krovem určený k účelovému využití případně k bydlení), může být svislá nadezdávka vysoká max. 1,3 m (měřeno v interiéru od úrovně podlahy).

PLOCHY OBČANSKÉHO VYBAVENÍ - OBČANSKÁ VYBAVENOST (OV)

Hlavní využití:

- veřejná a komerční občanská vybavenost;

Přípustné využití:

- maloobchod a stravování,
- ubytování,
- administrativa,
- veřejná prostranství a parkoviště,
- školská zařízení,
- zdravotnické a sociální služby,
- stavby a zařízení pro kulturu a církevní účely,
- stavby pro ochranu obyvatelstva,
- veřejná zeleň,
- sportovní plochy (tělocvičny, hřiště),
- nezbytná dopravní a technická infrastruktura;

Nepřípustné využití:

- veškeré stavby a zařízení, které nesouvisí s hlavním a přípustným využitím;

Podmínky prostorového uspořádání:

- výška objektů max. 15 m po hřeben střechy.

PLOCHY OBČANSKÉHO VYBAVENÍ - PLOCHY PRO SPORT (OS)

Hlavní využití:

- plochy pro sport;

Přípustné využití:

- hřiště,
- koupaliště,
- plochy veřejné zeleně,
- veřejná prostranství a parkoviště,
- zařízení, která budou plnit doplňkovou službu ke sportovnímu zařízení (zařízení maloobchodní, stravovací a ubytovací, přístřešky pro chov zvířat),
- sociální zázemí (WC, umývárny, šatny),
- komunikace,
- dětská hřiště,
- sportovní haly,
- nezbytná dopravní a technická infrastruktura;

Nepřípustné využití:

- hřiště pro moderní sporty se sportovními aktivitami vykazujícími zvýšenou hlučnost (například skateboarding, „U rampa“ a další),
- veškeré stavby a zařízení, které nesouvisí s hlavním a přípustným využitím;

Podmínky prostorového uspořádání:

- oplocení sportovišť do max. výše 3 m,

- zábrany za brankami fotbalového hřiště max. 6 m.

PLOCHY OBČANSKÉHO VYBAVENÍ – HŘBITOV (OH)

Hlavní využití:

- plochy veřejných a vyhrazených pohřebišť;

Přípustné využití:

- smuteční síň,
- doprovodná zeleň,
- zařízení a stavby sloužící výhradně pro potřeby pohřebišť,
- parkoviště,
- nezbytná dopravní a technická infrastruktura;

Nepřípustné využití:

- jakékoli jiné než hlavní a přípustné využití.

PLOCHY VÝROBY A SKLADOVÁNÍ - VÝROBA A SKLADY (VL)

Hlavní využití:

- výroba a skladování;

Přípustné využití:

- ochranná zeleň,
- veřejná prostranství a parkoviště,
- zemědělská výroba bez chovu hospodářských zvířat,
- stravování,
- manipulační plochy,
- objekty pro administrativu,
- sociální zázemí (WC, umývárny, šatny),
- veřejná zeleň,
- služební byty,
- nezbytná dopravní a technická infrastruktura;

Podmíněně přípustné využití:

- objekty pro průmyslovou výrobu, za podmínky, že nebudou překročeny imisní a hlukové limity,
- záměry s velmi vysokými nároky na dopravu (např. logistické centrum apod.), pouze za předpokladu, že doprava bude řešena tak aby nezatěžovala silnici II/608 v území obce Straškov – Vodochody;

Nepřípustné využití:

- veškeré další stavby a zařízení, které nesouvisí s hlavním, přípustným a podmíněně přípustným využitím;

Podmínky prostorového uspořádání:

- podíl zpevněných ploch max. 60 %, zbytek budou tvořit plochy zeleně,
- výška staveb max. 12 m po hřeben střechy **od stávajícího úrovně upraveného terénu vzniklého po těžbě a následné rekultivaci** (mimo technologická zařízení, jako jsou komíny, telekomunikační věže apod.) nad stávající terén,
- při využití ploch V3 a V4 budou respektovány podmínky vyplývající z dokumentace SEA.

Podmínky prostorového uspořádání pro území s prvky regulačního plánu – U2

- zachovány budou stávající periodické vodní plochy vzniklé po rekultivaci
- před realizací záměru bude provedeno hodnocení vlivu zamýšleného zásahu na chráněné zájmy ochrany přírody a krajiny
- min. podíl vzrostlé zeleně bude 20 %. V případě realizace a využití části plochy bude podíl vzrostlé zeleně realizován i v části řešené plochy v rozsahu min. 20 %.
- max. zastavěnost stavbami 40 %
- maximální zastavěná plocha jedné každé stavby je 2200m². Stavby budou tvořit samostatné nepropojené stavby tak, aby nevznikala opticky jedna hmota stavby
- nepřípustné je umělé zvyšování stávající nivelety terénu navážkou apod.
- u veškerých staveb bude řešeno odkanalizování splaškových vod
- dešťové vody budou likvidovány v místě vzniku (zasakováním, zálivkou, atd.)

PLOCHY VÝROBY A SKLADOVÁNÍ - PLOCHY ZEMĚDĚLSKÝCH STAVEB (VZ)**Hlavní využití:**

- zemědělská výroba s chovem hospodářských zvířat;

Přípustné využití:

- ochranná zeleň,
- veřejná prostranství a parkoviště,
- manipulační plochy,
- skladové objekty,
- stravování,
- administrativa,
- sociální zařízení (WC, umývárny, šatny),
- plochy veřejná zeleň,
- nezbytná dopravní a technická infrastruktura;

Podmíněně přípustné využití:

- velkokapacitní ustájení hospodářských zvířat, za podmínky, že ochranné pásmo těchto zařízení nebude zasahovat do okolních obytných území;

Nepřípustné využití:

- veškeré další stavby a zařízení, které nesouvisí s hlavním, přípustným a podmíněně přípustným využitím;

Podmínky prostorového uspořádání:

- podíl zpevněných ploch max. 60 %, zbytek budou tvořit plochy zeleně.

PLOCHY VEŘEJNÝCH PROSTRANSTVÍ - VEŘEJNÁ ZELEŇ (ZV)**Hlavní využití:**

- parkové úpravy ploch;

Přípustné využití:

- umístění mobiliáře,
- dětská hřiště a sportoviště,
- parkoviště a odstavné plochy do max. 5% z rozlohy plochy zeleně
- nezbytná dopravní a technická infrastruktura;

Podmíněně přípustné využití:

- dětská hřiště;

Nepřípustné využití:

- jakékoli jiné než přípustné využití;

PLOCHY DOPRAVNÍ INFRASTRUKTURY - ŽELEZNICE (DZ)**Hlavní využití:**

- železniční doprava;

Přípustné využití:

- stavby a zařízení související s provozem železnice,
- železniční kolejistiště,
- náspy a zářezy,
- mostky a propustky,
- protihlukové bariery,
- odvodnění,
- nezbytná dopravní a technická infrastruktura;

Nepřípustné využití:

- jakékoli jiné než hlavní a přípustné využití.

PLOCHY DOPRAVNÍ INFRASTRUKTURY – SILNIČNÍ (DS)**Hlavní využití**

- silniční doprava;

Přípustné využití

- silnice včetně pozemků, na kterých jsou umístěny součásti komunikace (náspy, zářezy, opěrné a protihlukové zdi, mosty apod.),
- chodníky a pěší trasy,
- cyklostezky a cyklotrasy,

- odstavné, parkovací a manipulační plochy,
- autobusové zastávky včetně souvisejících staveb,
- veřejná zeleň,
- doprovodná zeleň podél komunikací,
- plochy pro umístění mobiliáře,
- veřejná prostranství,
- křížení s územním systémem ekologické stability,
- technická zařízení a opatření k likvidaci dešťových vod,
- nezbytná technická infrastruktura;

Nepřípustné využití

- stavby, zařízení a činnosti, které jsou v rozporu s hlavním a přípustným využitím.

PLOCHY DOPRAVNÍ INFRASTRUKTURY - KOMUNIKACE MÍSTNÍHO VÝZNAMU (PV)**Hlavní využití**

- silniční a cyklistická doprava;

Přípustné využití

- místní komunikace, účelové komunikace a veřejná prostranství včetně pozemků, na kterých jsou umístěny součásti komunikací (náspy, zářezy, opěrné a protihlukové zdi, mosty apod.),
- chodníky a pěší trasy,
- odstavné, parkovací a manipulační plochy,
- autobusové zastávky včetně souvisejících staveb,
- veřejná zeleň,
- doprovodná zeleň podél komunikací,
- plochy pro umístění mobiliáře,
- veřejná prostranství,
- křížení s územním systémem ekologické stability,
- technická zařízení a opatření k likvidaci dešťových vod,
- nezbytná technická infrastruktura;

Nepřípustné využití

- stavby, zařízení a činnosti, které jsou v rozporu s hlavním a přípustným využitím.

PLOCHY TECHNICKÉ INFRASTRUKTURY (TI)**Hlavní využití**

- pozemky technické infrastruktury;

Přípustné využití

- pozemky, zařízení a stavby na vodovodní síti,
- pozemky, zařízení a stavby na kanalizační síti,
- pozemky, zařízení a stavby na energetické síti (elektrická energie a plyn),
- pozemky, zařízení a stavby telekomunikací a spojů,
- veřejná prostranství,
- veřejná zeleň,
- ochranná a izolační zeleň,
- technická zařízení a opatření k likvidaci dešťových vod,
- nezbytná dopravní infrastruktura;

Nepřípustné využití

- vše ostatní.

PLOCHY LESNÍ – LES (NL)**Přípustné využití:**

- lesní a jiné pozemky, které jsou určeny k plnění funkcí lesa;

Podmíněně přípustné využití:

- jednotlivé účelové stavby a zařízení pro lesní hospodářství,
- cyklostezky a pěší trasy,
- objekty drobné architektury,
- stavby pro myslivost a lesnictví do 25 m² zastavěné plochy,
- nezbytná technická a dopravní infrastruktura;

Nepřípustné využití:

- jakékoliv jiné než přípustné a podmíněně přípustné využití,
- oplocení trvalého charakteru.

PLOCHY ZEMĚDĚLSKÉ - ORNÁ PŮDA (NZo)**Hlavní využití**

- plochy zemědělského půdního fondu (orná půda) ;

Přípustné využití

- protipovodňová a protierozní opatření,
- prvky územního systému ekologické stability,
- plochy krajinné zeleně,
- nezbytná technická a dopravní infrastruktura;

Podmíněně přípustné využití

- zemědělské stavby pro zajištění prvovýroby v zemědělství (např. uskladnění sena, slámy, hnojiště, uskladnění zemědělské techniky), až na základě prokázání, že umístění zemědělských staveb a jejich výšková hladina výrazně nesnižuje estetickou a přírodní hodnotu a zohledňuje významné krajinné prvky a kulturní dominanty krajiny,
- ohrazení pro pastvu hospodářských zvířat až na základě prokázání, že je zachována průchodnost krajinou jak pro volně žijící zvířata tak pro rekreačně nepobytové využití krajiny (např. turistika, cyklostezky);

Nepřípustné využití

- jakékoliv jiné než přípustné a podmíněně přípustné využití.

PLOCHY ZEMĚDĚLSKÉ - TRVALÉ TRAVNÍ POROSTY (NZt)**Hlavní využití**

- plochy zemědělského půdního fondu (trvalé travní porosty) ;

Přípustné využití

- protipovodňová a protierozní opatření,
- prvky územního systému ekologické stability,
- plochy krajinné zeleně,
- nezbytná technická a dopravní infrastruktura;

Podmíněně přípustné využití

- zemědělské stavby pro zajištění prvovýroby v zemědělství (např. uskladnění sena, slámy, hnojiště, uskladnění zemědělské techniky), až na základě prokázání, že umístění zemědělských staveb a jejich výšková hladina výrazně nesnižuje estetickou a přírodní hodnotu a zohledňuje významné krajinné prvky a kulturní dominanty krajiny,
- ohrazení pro pastvu hospodářských zvířat až na základě prokázání, že je zachována průchodnost krajinou jak pro volně žijící zvířata tak pro rekreačně nepobytové využití krajiny (např. turistika, cyklostezky);

Nepřípustné využití

- jakékoliv jiné než přípustné a podmíněně přípustné využití.

PLOCHY SMÍŠENÉ NEZASTAVĚNÉHO ÚZEMÍ - KRAJINNÁ ZELENĚ (NS)**Přípustné využití:**

- extenzivní travní porosty, dřeviny, skupinová, rozptýlená, soliterní a liniová zeleň a ekologicky kvalitní rostlinná společenstva,
- pozemky zemědělského půdního fondu,
- cyklostezky a pěší trasy,
- objekty drobné architektury do 25 m² zastavěné plochy,
- nezbytná technická a dopravní infrastruktura;

Nepřípustné využití:

- jakékoliv jiné než přípustné využití.

PLOCHY VODNÍ A VODOHOSPODÁŘSKÉ - VODNÍ TOKY A PLOCHY (VV)**Přípustné využití:**

- vodní toky a plochy, rybníky a ostatní vodní nádrže, které plní funkce ekologicko - stabilizační, rekreační, estetické a hospodářské, které jsou přírodní nebo uměle vybudované,

Podmíněně přípustné využití:

- protipovodňová opatření,
- revitalizace
- vodohospodářské stavby a zařízení (jezy, výpusti, hráze, čepy, kaskády aj.),
- činnosti související s údržbou, chovem ryb, případně vodní drůbeže,

Nepřípustné využití:

- stavby a činnosti jiných funkcí a činnosti negativně ovlivňující vodní režim v území,
- jakékoliv jiné než přípustné a podmíněně přípustné využití.

g. Vymezení veřejně prospěšných staveb, veřejně prospěšných opatření, staveb a opatření k zajišťování obrany a bezpečnosti státu a ploch pro asanaci, pro které lze práva k pozemkům a stavbám vyvlastnit

g.1 Veřejně prospěšné stavby

Územní plán navrhuje tyto plochy a koridory s možností vyvlastnění:

Veřejně prospěšné stavby uvádí následující seznam s čísly odpovídajícími výkresu „Veřejně prospěšné stavby, veřejně prospěšná opatření a asanace“.

D1 – D4 – místní komunikace

V1 – V4 – vodovodní potrubí

K1 – K5 – kanalizační potrubí

P1 – P3– plynovodní potrubí STL

P4 – plynovodní potrubí VTL

g.2 Veřejně prospěšná opatření

prvky Územního systému ekologické stability: lokální biocentra 15, 16 a 17
lokální biokoridory f, g, h a i

g.3 Plochy pro asanaci

Asanace území po těžbě šterkopísků v jihovýchodní části řešeného území: L1

h. Vymezení veřejně prospěšných staveb a veřejných prostranství, pro které lze uplatnit předkupní právo, s uvedením v čí prospěch je předkupní právo zřizováno, parcelních čísel pozemků, názvu katastrálního území a případně dalších údajů podle § 5 odst. 1 katastrálního zákona

Územní plán nenavrhuje žádné veřejně prospěšné stavby ani veřejná prostranství, pro které lze uplatnit předkupní právo.

i. Stanovení kompenzačních opatření podle § 50 odst. 6 stavebního zákona

Kompenzační opatření nejsou navržena, neboť návrhem změny č.5 není dotčeno území soustavy NATURA 2000.

j. Vymezení ploch a koridorů, ve kterých je rozhodování o změnách v území podmíněno zpracováním územní studie, stanovení podmínek pro její pořízení a přiměřené lhůty pro a vložení dat o této studii do evidence územně plánovací činnosti

U ploch B2, B3, ~~B5~~ a B6 je nutné prověření uspořádání zástavby územní studií, která bude řešit zejména prostorové uspořádání plánované zástavby tak, aby byla účelně využita celá návrhová plocha. Územní studie dále prověří napojení plochy na dopravní a technickou infrastrukturu.

U plochy V4 je nutné prověření uspořádání vnitřního členění plochy územní studií, která bude řešit zejména vnitřní prostorové uspořádání dopravní a technické infrastruktury. Součástí studie bude i hmotová studie, zejména s ohledem na dálkové pohledy z Národní kulturní památky Říp.

Požadavek na zpracování územní studie bude platný po dobu 4 let od vydání změny č.5 územního plánu.

k. Údaje o počtu listů a počtu výkresů k němu připojené grafické části

Textová část územního plánu obsahuje 15 listů.

Grafická část dokumentace sestává celkem z 8 výkresů.

1. Základní členění území	1 : 5 000
2. Hlavní výkres - urbanistická koncepce s vymezením ploch s rozdílným využitím	1 : 5 000
3. Hlavní výkres - koncepce uspořádání krajiny	1 : 5 000
4. Hlavní výkres - koncepce veřejné infrastruktury - doprava	1 : 5 000
5. Hlavní výkres - koncepce veřejné infrastruktury - zásobování vodou	1 : 5 000
6. Hlavní výkres - koncepce veřejné infrastruktury - kanalizace	1 : 5 000
7. Hlavní výkres - koncepce veřejné infrastruktury - elektrická energie, spoje, plyn	1 : 5 000
8. Veřejně prospěšné stavby, veřejně prospěšná opatření a asanace	1 : 5 000

r. Údaje o počtu listů

Textová část odůvodnění změny č.5 územního plánu obsahuje 47 listů.

IV. Grafická část odůvodnění změny č.5 územního plánu

Grafická část odůvodnění změny č.5 územního plánu obsahuje 3 výkresy:

9.	Koordinační výkres	1 : 5 000
10.	Výkres předpokládaných záborů půdního fondu	1 : 5 000
11.	Širší vztahy	1 : 25 000