

SMLOUVA O DÍLO

uzavřena dle § 2586 a násl. zákona č. 89/2012 Sb., občanský zákoník, v platném znění
(dále jen „občanský zákoník“)




č. smlouvy Objednatele: DS202500381

č. j. MURCE/37263/2025

č. smlouvy Zhotovitele:

OBJEDNATEL:

název: Město Roudnice nad Labem
IČ: 00264334
DIČ: CZ00264334
Se sídlem: Karlovo náměstí 21, 413 01 Roudnice nad Labem
zastoupené: Ing. Františkem Padělkem, starostou
bankovní spojení: 94-3484530297/0100, Komerční banka

ve věcech veřejné zakázky je oprávněn jednat: 
e-mail: 
telefon: 

ve věcech technických je oprávněn jednat: 
e-mail: 
telefon: 

(dále jen „Objednatel“)

ZHOTOVITEL

Název: První Podřipská stavební a.s.
Sídlo: Špindlerova 773, 413 01 Roudnice nad Labem
IČ: 28508751
DIČ: CZ28508751
zastoupený: Jaroslavem Husákem, předsedou představenstva
Petrem Boháčem, členem představenstva
bankovní spojení: 241246300/0300

(dále jen „Zhotovitel“)

(Objednatel a Zhotovitel dále též společně jen jako „Smluvní strany“)

Preambule

Smluvní strany uzavírají níže uvedeného dne, měsíce a roku tuto smlouvu o dílo (*dále jen „Smlouva“*) na základě výsledku výběrového řízení na zadání veřejné zakázky s názvem „**Polozapuštěné podzemní kontejnery v ulici Kollárova a Alej 17. listopadu v Roudnici nad Labem**“. Zhotovitel bere na vědomí, že zhotovení díla bude financováno z rozpočtu Města Roudnice nad Labem.

I. Předmět smlouvy

- 1.1. Zhotovitel se zavazuje provést za podmínek stanovených touto Smlouvou účelně a efektivně na svůj náklad a nebezpečí níže specifikované dílo.
- 1.2. Dílem se rozumí vybudování dvou stanovišť polozapuštěných kontejnerů pro separovaný odpad včetně dodání těchto kontejnerů a jejich usazení v ulici Kollárova, parc. č. 3204/51 a v Aleji 17. listopadu, parc. č. 4138 shodně v katastrálním území Roudnice nad Labem.
- 1.3. Dílo je detailně specifikováno v Projektových dokumentacích, které tvoří součást zadávací dokumentace k výběrovému řízení, a v oceněných výkazech výměr, které tvoří přílohu č. 1 a 2 Smlouvy. Zhotovitel podpisem Smlouvy prohlašuje, že se s projektovými dokumentacemi seznámil a Smlouvou se zavazuje provést Dílo v souladu s touto projektovou dokumentací, a to za cenu dle čl. IV. Smlouvy. Projektové dokumentace v listinné podobě budou zhotoviteli předány v jednom vyhotovení při předání staveniště.
- 1.4. Předmětem díla je rovněž:
 - Zpracování dokumentace skutečného provedení stavby ve 2 vyhotoveních papírových a 2 vyhotoveních digitálních. Digitální formou se rozumí předání kompletních příslušných dat ve formátu: *.doc, *.xls, *.jpg, *.dwg + .dxf, a vše zároveň ve formátu *.pdf.
 - Geodetické zaměření skutečného provedení stavby;
 - Zabezpečení stavby i staveniště proti vstupu třetích osob, zajištění bezpečnosti při provádění stavby ve smyslu bezpečnosti práce, požární ochrany i ochrany životního prostředí a zeleně, zabezpečení účinných opatření k omezení hlučnosti a prašnosti atp., a to zejména s ohledem na užívání objektu a okolních nemovitostí;
 - Zajištění vlastního odběru energií (elektrická energie, tepelná energie, plyn, voda);
 - Důsledné udržování čistoty v prostorech zařízení staveniště i jejich okolí;
 - Kompletní (generální) úklid staveniště;
 - Fotodokumentace celého průběhu realizace stavby, resp. jednotlivých staveb (stav před, průběh, dokončení), v digitálním formátu (JPG, min rozlišení delší strany 5000px), ze které bude patrný postup výstavby a provádění všech důležitých nebo pro jednotlivé stavby rozhodujících prací (fotografie chronologicky řazené (číslovaných) vč. vhodného názvu);
 - likvidace odpadů

(dále jen společně „**Dílo**“)

Součástí Díla jsou rovněž činnosti v tomto článku Smlouvy výslovně neuvedené, které však jsou k řádnému provedení Díla nezbytné a o kterých Zhotovitel vzhledem ke své

kvalifikaci a zkušenostem měl, nebo mohl vědět. Provedení těchto činností však v žádném případě nezvyšuje cenu Díla stanovenou Smlouvou.

- 1.5. Dále se pro vyloučení pochybností stanoví, že plnění, resp. splnění závazku Zhotovitele popsaného výše v tomto odstavci, se ve Smlouvě označuje rovněž jako „provádění“, resp. „provedení Díla“ Zhotovitelem.
- 1.6. Objednatel se zavazuje řádně dokončené Dílo bez vad a nedodělků převzít a zaplatit za něj Zhotoviteli cenu dle čl. IV Smlouvy.
- 1.7. Veškeré dodávky a práce v souvislosti s Dílem budou provedeny s odbornou péčí dle platných právních předpisů. Pokud si to charakter provedení Díla vyžádá, musí být zajištěno vydání povolení příslušných orgánů veřejné správy. Zhotovitel bere na vědomí, že povinnost zajistit taková dodatečná povolení je na straně Zhotovitele. Ke splnění dané povinnosti poskytne Objednatel Zhotoviteli veškerou potřebnou součinnost.
- 1.8. Místem provádění Díla jsou pozemky p. č. 3204/51 a p. č. 4138 v katastrálním území Roudnice nad Labem.

II.

Doba plnění

- | | |
|-------------------------------|--------------|
| 2.1. Zahájení realizace Díla: | 15. 9. 2025 |
| Kompletní provedení Díla do: | 15. 11. 2025 |

2.2. Lhůty provádění mohou být prodlouženy:

- jestliže překážky v provádění Díla zavinil Objednatel;
- jestliže přerušení prací bylo zaviněno vyšší mocí, nebo jinými okolnostmi, které zhotovitel nezavinil a ani nemohl ovlivnit;
- jestliže vznikla potřeba víceprací či jiných změn v provádění Díla ve smyslu odst. 6.9 Smlouvy, jejichž realizace objektivně zdůvodňuje prodloužení lhůt.

2.3. Zhotovitel je povinen nejpozději do jednoho týdne ode dne předání staveniště předložit Objednateli harmonogram provádění prací a kontrolní a zkušební plán. Z harmonogramu musí být patrné etapy realizace díla, včetně návaznosti jednotlivých činností. Z dodaných dokumentů musí být patrný harmonogram provádění prací ve vztahu k jednotlivým kontejnerovým staveništím.

III.

Předání staveniště

3.1. Objednatel předá protokolárně Zhotoviteli staveniště nejpozději 3 dny přede dnem zahájení realizace Díla dle odst. 2.1 Smlouvy.

IV. Cena Díla

- 4.1. Základem ceny za provedení Díla podle této Smlouvy je oceněný výkaz výměr, který je součástí nabídky Zhotovitele, jež tvoří přílohu č. 1 a 2 Smlouvy (dále jen „rozpočet“). Tento rozpočet se považuje za rozpočet závazný, úplný a tvořící nedílnou součást této Smlouvy.

Cena za provedení Díla bez DPH činí 1 570 145,90 Kč

(slovy: jeden milion pět set sedmdesát tisíc sto čtyřicet pět Korun českých a devadesát haléřů).

DPH 329 730,64 Kč

(slovy: tři sta dvacet devět tisíc sedm set třicet Korun českých a šedesát čtyři haléřů).

Cena za provedení Díla včetně DPH činí 1 899 876,60 Kč

(Slovy: jeden milion osm set devadesát devět tisíc osm set sedmdesát šest Korun českých a šedesát haléřů).

Tato celková cena je fixní, konečná a závazná po celou dobu provádění Díla a zahrnuje veškeré náklady Zhotovitele spojené s prováděním Díla. Rovněž jednotkové ceny uvedené v rozpočtu, ze kterých se celková cena skládá, jsou fixní, konečné a závazné.

- 4.2. Jestliže Zhotovitel zjistí v průběhu provádění Díla nové skutečnosti ovlivňující rozpočet, oznámí to bezodkladně písemně Objednateli.
- 4.3. Cena dle rozpočtu podle odst. 4.1 této Smlouvy může být zpřesněna nebo upravena jen dohodou Smluvních stran, za podmínek stanovených touto Smlouvou.
- 4.4. Objednatel si vyhraduje právo měnit Dílo, případně vypustit provedení některých prací. Požaduje-li Objednatel písemně, nebo vyplývá-li z Objednatelem vyžádané změny Díla, odlišné provedení Díla (vícepráce či méněpráce), musí být před jejich provedením dohodnuta odpovídající cena postupem dle následujícího odstavce. O výsledné částky, které vyplynou z ocenění tohoto odlišného provedení Díla, bude pak formou dodatku k této Smlouvě zvýšena nebo snížena cena sjednaná ve Smlouvě.
- 4.5. Ke změně Díla může dojít buď na základě písemného požadavku Objednatele, nebo žádosti Zhotovitele, a to na dle níže uvedeného postupu (změnové řízení):
- Objednatel navrhne změnu projektu předložením písemného požadavku na změnu Zhotoviteli.
 - Zhotovitel zpracuje a předloží Objednateli bez zbytečného odkladu, nejpozději do 5 kalendářních dnů od doručení požadavku na změnu, předběžnou kalkulaci nákladů, která bude obsahovat i předběžný termín realizace změny a předběžný odhad dopadu na termíny provedení Díla, eventuálně dílčích plnění (dále jen „**Předběžná kalkulace**“).
 - Po obdržení Předběžné kalkulace ji osoba zastupující Objednatele ve věcech technických přezkoumá a buď Předběžnou kalkulaci přijme, nebo Zhotovitele informuje, že Předběžnou kalkulaci nepřijímá a vyzve Zhotovitele k přezkoumání a úpravě Předběžné kalkulace podle připomínek Objednatele, k čemuž Objednatel určí Zhotoviteli ve výzvě lhůtu. Eventuálně Objednatel Zhotovitele informuje, že nehodlá v jednání o změně pokračovat.
 - V případě, že Objednatel akceptuje Předběžnou kalkulaci, vypracuje a předloží Zhotovitel bez zbytečného odkladu, nejpozději do 5 kalendářních dnů od akceptace,

Objednateli návrh změny (dále jen „**Návrh změny**“), který bude obsahovat následující:

- detailní popis změny a zdůvodnění potřeby změny;
 - dopad změny na harmonogram provádění prací;
 - dopad změny na realizaci dílčích plnění, pokud jsou součástí Díla;
 - dopad změny na cenu Díla, případně na platební podmínky;
 - vliv na další ustanovení Smlouvy;
 - kalkulaci nákladů na provedení změny;
 - způsob úhrady nákladů na změnu Objednatel.
- e) Po obdržení Návrhu změny jej přezkoumá osoba zastupující Objednatele ve věcech technických, případně příslušný odbor a pokud je to nezbytné, přezkoumá jej příslušný orgán města. Po schválení Návrhu změny ze strany Objednatele vyzve Objednatel Zhotovitele k uzavření dodatku ke Smlouvě. Zhotovitel je povinen neprodleně, nejpozději do 3 kalendářních dnů uzavřít s Objednatel uvezený dodatek. V takovém případě je Zhotovitel povinen začít neprodleně provádět dohodnuté změny Díla.
- f) V případě, že změnu Díla navrhne Zhotovitel, zpracuje a předloží Objednateli Předběžnou kalkulaci dle písm. b) tohoto odstavce. Po obdržení Předběžné kalkulace budou smluvní strany postupovat dle písm. c) a násl. tohoto odstavce.
- g) Zhotovitel je povinen předložit Předběžnou kalkulaci Objednateli bez zbytečného odkladu, nejpozději do 10 kalendářních dnů poté, co Zhotovitel zjistil, či se dozvěděl nebo se mohl při vynaložení odborné péče dozvědět o okolnostech, z nich vyplývá potřeba na změnu Díla.
- 4.6. Pro stanovení ceny dle odst. 4.4 této Smlouvy v Předběžné kalkulaci a Návrhu změny bude použita jednotková cena dané práce nebo materiálu uvedená v rozpočtu a v případě dodatečných prací nebo materiálů, které nejsou uvedeny v rozpočtu, bude cena těchto položek stanovena dle následujícího vzorce: příslušná cena dle cenové soustavy ÚRS (platné ke dni uzavření Smlouvy x Nabídková cena Zhotovitele ve výběrovém řízení/Předpokládaná hodnota veřejné zakázky. V případě, že některá položka rozpočtu nebude realizována, bude cena této položky odečtena od celkové ceny díla. V případě dodatečných prací nebo materiálů, které nejsou uvedeny v rozpočtu ani v ÚRS, předloží Zhotovitel Objednateli výpočet změny ceny stanovený na základě cen vypočtených z rozkladu příslušných prací a materiálu a oceněných dle tohoto bodu Smlouvy na konkrétní dílčí položky, které budou zhotovitelem realizovány. Nebude-li možné cenu dodatečných prací a materiálů stanovit ani způsobem dle předchozí věty, bude jejich cena stanovena dle cen v daném místě a čase obvyklých.
- 4.7. Veškeré vícepráce, které Zhotovitel provede nad rozsah předmětu této Smlouvy po případném zpřesnění rozpočtu nebo realizační dokumentace bez výzvy nebo souhlasu Objednatele, hradí Zhotovitel.
- 4.8. Výše DPH se bude řídit předpisy platnými v době realizace Díla.

V. Platební podmínky

- 5.1. Objednatel neposkytuje Zhotoviteli zálohy.
- 5.2. Cena Díla bude uhrazena objednatelem po předání a převzetí řádně provedeného Díla bez vad a nedodělků, na základě konečné faktury se splatností 30 kalendářních dnů ode dne doručení faktury objednateli. Faktura musí obsahovat náležitosti daňového dokladu a číslo této Smlouvy. Přílohou faktury bude Protokol o předání a převzetí díla a soupis provedených prací s rozpočtem provedeného Díla odsouhlasený objednatelem.
- 5.3. Námitky proti údajům uvedeným ve faktuře může objednatel uplatnit do konce lhůty její splatnosti s tím, že ji odešle zhotoviteli s uvedením výhrad. Tímto okamžikem se zastaví lhůta splatnosti. Od okamžiku doručení opravené faktury objednateli běží nová lhůta splatnosti faktury.
- 5.4. Objednatel uhradí fakturu bezhotovostním převodem na bankovní účet zhotovitele, přičemž cena a její jednotlivé části se považují za zaplacené řádně a včas, je-li poslední den lhůty splatnosti odepsána částka z účtu objednatele ve prospěch účtu zhotovitele.
- 5.5. Objednatel má právo podmínit úhradu kterékoli faktury odstraněním vad a nedodělků dosavadního plnění. Podmínky úhrady může Objednatel uplatnit jak před vystavením faktury, tak poté. Objednatel je dále oprávněn pozastavit úhradu kterékoliv platby ve prospěch Zhotovitele, pokud je Zhotovitel v prodlení s plněním jakéhokoliv závazku vůči Objednateli podle Smlouvy.
- 5.6. Je možné fakturovat každé stanoviště kontejnerů samostatně.

VI. Povinnosti smluvních stran, podmínky zhotovování díla

- 6.1. Zhotovitel bude při plnění Díla postupovat s odbornou péčí. Zhotovitel je při provádění Díla povinen dodržovat obecně závazné předpisy, technické normy, ujednání Smlouvy a jejich příloh, rozhodnutí příslušných orgánů státní správy, vycházet z pokynů a podkladů předaných mu Objednatelem a z podkladů, které si zajistil vlastní činností, a je povinen zajistit, že technická řešení a navržená zařízení budou v souladu s požadovanými parametry, uvedenými v předaných podkladech.
- 6.2. Pokud si to charakter provedení Díla vyžádá, musí být zajištěno vydání povolení příslušných orgánů veřejné správy. Zhotovitel bere na vědomí, že povinnost zajistit taková dodatečná povolení a vyjádření je na straně Zhotovitele. Ke splnění dané povinnosti poskytne Objednatel Zhotoviteli veškerou potřebnou součinnost.
- 6.3. Zhotovitel bude dodržovat veškeré závazné předpisy upravující bezpečnost práce a ochranu zdraví při práci a požární ochranu. Dnem předání staveniště Zhotovitel přebírá v plném rozsahu odpovědnost za vlastní řízení prací, dodržování předpisů o bezpečnosti práce a ochraně zdraví, a za zachování pořádku na staveništi.
- 6.4. Zhotovitel se zavazuje, že při plnění předmětu Smlouvy bude dbát o dodržování důstojných pracovních podmínek osob, které se na jejím plnění budou podílet. Zhotovitel se proto zavazuje po celou dobu trvání smluvního vztahu založeného Smlouvou zajistit dodržování veškerých právních předpisů, zejména pak pracovněprávních (odměňování, pracovní doba, doba odpočinku mezi směnami, placené přesčasy), dále předpisů týkajících se oblasti zaměstnanosti a bezpečnosti a ochrany zdraví při práci, tj. zejména zákona č. 435/2004 Sb., o zaměstnanosti, ve znění pozdějších předpisů, a Zákoníku

práce, a to vůči všem osobám, které se na plnění Díla podílejí (a bez ohledu na to, zda budou činnosti prováděny Zhotovitelem či jeho poddodavateli). Zhotovitel se také zavazuje zajistit, že všechny osoby, které se na plnění předmětu Smlouvy podílejí (a bez ohledu na to, zda budou činnosti prováděny Zhotovitelem či jeho poddodavateli), jsou vedeny v příslušných registrech, jako například v registru pojištěnců ČSSZ, a mají příslušná povolení k pobytu v ČR. Zhotovitel je dále povinen zajistit, že všechny osoby, které se na plnění zakázky podílejí (a bez ohledu na to, zda budou činnosti prováděny Zhotovitelem či jeho poddodavateli) budou proškoleny z problematiky BOZP a že jsou vybaveny osobními ochrannými pracovními prostředky dle účinné legislativy.

- 6.5. Zhotovitel zaručuje, že inženýrské postupy, prostředky atd., používané pro zhotovení a provoz Díla, buď vlastní, nebo že je oprávněn je používat bez porušení práv třetích stran. Zhotovitel se zavazuje zprostit Objednatele jakékoliv odpovědnosti a žalob vyplývajících z používání takovýchto postupů, projektů atd. ve spojení se zhotovením a provozem Díla podle Smlouvy.
- 6.6. Zhotovitel je povinen respektovat trasy rozvodů a instalací, které nebudou stavbou dotčeny či měněny. Zhotovitel je povinen si před zahájením prací opatřit informace o stávajících inženýrských sítích a rozvodech, které procházejí stavbou, aby nedošlo k jejich poškození. Za jejich poškození odpovídá Zhotovitel. Zhotovitel je dále po převzetí staveniště a před zahájením vlastních prací na Díle povinen na své náklady povést pasportizaci všech pozemků dotčených prováděním Díla a na nich umístěných staveb (včetně komunikací a dočasných staveb) a takto vyhotovenou pasportizaci předat Objednateli nejpozději v den zahájení realizace Díla.
- 6.7. Domnívá-li se Zhotovitel, že pro řádné provádění Díla existují překážky, musí to neprodleně písemně ohlásit Objednateli. Opomene-li toto oznámení, může uplatnit jen ty okolnosti, které byly Objednateli známy včetně jejich účinků.
- 6.8. Zhotovitel upozorní Objednatele bez zbytečného odkladu na nevhodnou povahu věcí, kterou mu Objednatel k provedení Díla předal, nebo příkazu, který mu Objednatel dal. To neplatí, nemohl-li nevhodnost zjistit ani při vynaložení potřebné péče.
- 6.9. Zhotovitel je povinen umožnit Objednateli či jím pověřeným osobám výkon technického dozoru stavebníka a autorského dozoru projektanta, případně výkon činnosti koordinátora bezpečnosti a ochrany zdraví při práci na staveništi, pokud to stanoví jiný právní předpis.
- 6.10. Zhotovitel se zavazuje provést za úhradu vícepráce, požadované Objednatelem, jejichž nutnost vyplynula v průběhu prací a nejsou zahrnuty v projektové dokumentaci nebo práce, požadované kolaudačním orgánem při kolaudačním řízení.
- 6.11. Zhotovitel zabezpečí na vhodném místě na staveništi instalaci viditelného označení stavby s označením základních údajů stavby a s uvedením jmen a funkcí zástupců projektanta, Zhotovitele a technického dozoru Objednatele.
- 6.12. Zhotovitel je povinen vybudovat zařízení staveniště v souladu se svými potřebami, podklady předanými Objednatelem a požadavky Objednatele tak, aby jejich výstavbou nevznikly žádné škody na sousedních objektech a pozemcích. Po ukončení realizace Díla uvede Zhotovitel staveniště do původního stavu. Povolení k užívání a vybudování zařízení staveniště si zajistí Zhotovitel. Náklady na vybudování, udržování a odklizení zařízení staveniště jsou nese Zhotovitel.
- 6.13. Zhotovitel si zajišťuje na vlastní účet a náklady zřízení a vedení přípojek vody a elektro a dalších energií potřebných pro provoz zařízení staveniště a pro provádění prací a sám hradí náklady na spotřebované energie (na dodávku elektřiny, vodné, stočné apod.).

- 6.14. Zhotovitel je povinen využívat veřejné komunikace jen v souladu s platnými předpisy. Pokud vzniknou jejím užíváním škody, odpovídá za ně přímo Zhotovitel.
- 6.15. Objednatel je oprávněn kontrolovat průběh provádění Díla. Na žádost Objednatele je Zhotovitel povinen předložit Objednateli veškeré podklady o provádění Díla a seznámit ho se stavem provádění Díla.
- 6.16. Zhotovitel je povinen u materiálů a výrobků, které budou použity k provedení Díla a u nichž tak je uvedeno v projektové dokumentaci, předložit Objednateli doklady prokazující shodu materiálu či výrobku s požadavky Objednatele (technický list či produktový list) a popřípadě též vzorek výrobku či materiálu, a to před jejich použitím.
- 6.17. Objednatele se zavazuje poskytnout Zhotoviteli součinnost nezbytnou k provedení Díla. Zhotovitel prohlašuje, že k datu podpisu Smlouvy si:
 - a) všechny nejasné podmínky pro realizaci Díla vyjasnil s Objednatelem;
 - b) všechny technické a dodací podmínky Díla zahrnul do kalkulace cen;
 - c) veškeré své požadavky na Objednatele uplatnil ve Smlouvě.

VII.

Záruční podmínky, odpovědnost za vady

- 7.1. Zhotovitel se zavazuje zajistit, aby při provádění Díla nedošlo ke škodám na majetku, zdraví, životech, přírodě ani životním prostředí.
- 7.2. Zhotovitel poskytuje Objednateli na kompletní zhotovené Dílo nad rámec zákonných práv Objednatele z vadného plnění záruku za jakost Díla v délce trvání 5 let, kterou se zaručuje, že si Dílo po dobu trvání záruky při obvyklém použití uchová sjednané vlastnosti, funkce a výkonnost a bude způsobilé k použití ke svému účelu. Při porušení této záruky má Objednatel právo na bezplatné odstranění vad.
- 7.3. Záruka počíná běžet dnem protokolárního předání a převzetí Díla bez vad a nedodělků.
- 7.4. Objednatel se zavazuje, že případnou reklamaci vady Díla uplatní bezodkladně po jejím zjištění písemnou formou.
- 7.5. Zhotovitel se zavazuje začít s odstraňováním případných vad Díla (z titulu odpovědnosti za vady nebo záruky za jakost díla dle odst. 7.2 této Smlouvy), nejpozději do 3 dnů ode dne uplatnění oprávněné reklamace Objednatelem a vady odstranit v co nejkratším technicky možném termínu. Termín odstranění vad se dohodne písemnou formou. Jestliže Zhotovitel nezačne odstraňovat vady ve lhůtě dle věty první či vady neodstraní v dohodnutém termínu, je Objednatel oprávněn pověřit odstraněním vady třetí osobu. Zhotovitel je v takovém případě povinen uhradit Objednateli náklady vynaložené na odstranění vady do 3 dnů ode dne předložení jejich vyúčtování Objednatelem.
- 7.6. Zhotovitel se zavazuje, že bude mít po celou dobu plnění veřejné zakázky sjednáno pojištění stavebních a montážních rizik s pojistným limitem minimálně ve výši ceny za Dílo dle odst. 4.1 této Smlouvy, které bude rovněž zahrnovat pojištění odpovědnosti za škodu způsobenou v souvislosti s realizací Díla s pojistným limitem alespoň 3.000.000,- Kč. Pojištění odpovědnosti za škodu bude krýt alespoň škody vzniklé ve vztahu k vlastní činnosti Zhotovitele na plnění Díla a ve vztahu k činnosti jeho poddodavatelů na plnění Díla, včetně škod způsobených pracovníky těchto subjektů, a to poškození na zdraví nebo smrt jiné osoby (včetně nemajetkové újmy) a ztráty, poškození nebo škody na majetku jiné osoby (včetně následných a čistých finančních škod).

- 7.7. Zhotovitel je povinen kdykoliv na požádání předložit Objednateli pojistnou smlouvu dle odst. 7.6 této Smlouvy a prokázat Objednateli její platnost.

VIII.

Vedení stavebního deníku

- 8.1. Zhotovitel povede o průběhu prací na stavbě stavební deník v rozsahu stanoveném příslušnými právními předpisy. Oprávnění psát do deníku mají jen pověřeni zástupci Objednatele a Zhotovitele.
- 8.2. Stavební deník vede Zhotovitel ode dne, kdy byly zahájeny práce na staveništi. Do stavebního deníku se zapisují skutečnosti rozhodné pro plnění Smlouvy. Stavební deník je veden do dne odstranění vad a nedodělků.
- 8.3. V případě, že jedna ze stran nebude se zápisem ve stavebním deníku souhlasit, je povinna se písemně vyjádřit nejpozději do 3 pracovních dnů, jinak se má za to, že s obsahem zápisu souhlasí.
- 8.4. Zápis v deníku nemá charakter smluvního ujednání.

IX.

Kontrola provádění Díla

- 9.1. Objednatel je oprávněn kontrolovat provádění Díla, a to osobně nebo prostřednictvím třetích osob. Provádění Díla, poznatky z kontrolní činnosti, jakož i všechny další skutečnosti rozhodné pro provádění stavby a plnění této Smlouvy se zapisují do stavebního deníku, který je povinen vést Zhotovitel.
- 9.2. Objednatel oznámí Zhotoviteli jména osob pověřených kontrolou práce Zhotovitele a převzetím dokončeného Díla písemně předem, nebo zápisem do stavebního deníku při předání staveniště.
- 9.3. Před zakrytím prací a konstrukcí, kdy nebude možno dodatečně zjistit jejich rozsah, nebo kvalitu, je Zhotovitel povinen nejméně 3 dny před zakrytím těchto prací prokazatelně vyzvat zástupce Objednatele k provedení kontroly. V opačném případě je Zhotovitel povinen zakryté práce odkrýt na vlastní náklad. Výzva musí být učiněna e-mailem na adresu osoby oprávněné jednat ve věcech technických za Objednatele. O kontrole bude proveden zápis do stavebního deníku.
- 9.4. Nedostaví-li se zástupce Objednatele v termínu dle odst. 9.3 této Smlouvy k provedení kontroly, je Zhotovitel oprávněn provést zakrytí prací bez účasti Objednatele. Pokud Objednatel požaduje dodatečné odkrytí prací, je povinen uhradit vzniklé náklady, avšak pouze v případě, že práce jsou provedeny bez vad. V opačném případě nese náklady na odkrytí Zhotovitel.
- 9.5. Jestliže Objednatel zjistí hrubé porušení technologických a technických předpisů, ČSN, při provádění prací, má právo zastavit práce Zhotovitele do provedení nápravy.

X. Předání Díla

- 10.1. Splněním Díla se rozumí řádné dokončení Díla bez vad a nedodělků podle platných právních předpisů, technických norem a v souladu s touto Smlouvou.
- 10.2. Objednatel se zavazuje, že řádně dokončené Dílo bez vad a nedodělků převezme. Nedokončené Dílo nebo Dílo s vadami a nedodělky není Objednatel povinen převzít.
- 10.3. Povinnost Zhotovitele provést řádně Dílo je splněna dnem, kdy je Dílo včetně příslušných dokladů předáno Objednateli. K předání Díla bude realizováno předávací řízení. Řádné splnění povinnosti Zhotovitele provést Dílo bude osvědčeno Protokolem o předání a převzetí díla podepsaným oběma Smluvními stranami. Zhotovitel vyzve pracovníka Objednatele, pověřeného jednáním ve věcech smluvních, k převzetí díla písemně 3 dny před plánovaným dnem předávacího řízení.
- 10.4. Zhotovitel je povinen k předávacímu řízení připravit a Objednateli spolu s Dílem předat:
 - prohlášení o shodě, certifikáty k použitým materiálům a výrobkům;
 - doklady o provedení likvidace odpadů v souladu se závaznými právními předpisy;
 - stavební deník, zaměření skutečného provedení stavby, dokumentaci skutečného provedení stavby a doklady o odstranění všech vad a nedodělků;
 - fotodokumentace celého průběhu realizace díla, resp. jednotlivých staveb (stav před, průběh, dokončení), v digitální formátu - JPG, min rozlišení delší strany 5000px, ze které bude patrný postup výstavby a provádění všech důležitých nebo pro jednotlivé stavby rozhodujících prací (fotografie chronologicky řazené (číslovaných) vč. vhodného názvu);
 - vypracované provozních řády, jak často a jakým způsobem dílo kontrolovat;
 - souhlasná vyjádření, resp. souhlasná stanoviska ke kolaudaci, všech případně dotčených orgánů státní správy, správců inž. sítí, činností nebo pracemi dotčených vlastníků nemovitostí vč. sousedních atp.). Objednatel si vyhrazuje právo stanovit nebo doplnit rozsah dotčených osob a předmět jejich vyjádření.
- 10.5. Doklady musí být předloženy v originálu a 2 kopiích, opatřeny identifikačními údaji a soupisem těchto dokladů.
- 10.6. Zhotovitel nese nebezpečí škody na Díle až do doby podepsání Protokolu o předání a převzetí díla Objednatelem.
- 10.7. Nedojde-li k předání a převzetí Díla z důvodů na straně Zhotovitele a přejímací řízení bude nutné z tohoto důvodu opakovat, nese náklady na opakování přejímacího řízení Zhotovitel.

XI.
Vyklizení staveniště

- 11.1. Zhotovitel vyklidí staveniště nejpozději do 5 dnů po předání Díla a odstranění všech vad a nedodělků.

XII.
Vlastnické právo

- 12.1. Vlastníkem zhotovovaného Díla je od počátku Objednatel.

XIII.
Smluvní pokuty

- 13.1. V případě prodlení Zhotovitele s provedením Díla v termínu dle odst. 2.1 této Smlouvy je Zhotovitel povinen uhradit Objednateli smluvní pokutu ve výši 6.000,- Kč za každý započatý den prodlení.
- 13.2. V případě prodlení Zhotovitele se zahájením stavby do 5 dnů od termínu zahájení realizace Díla dle odst. 2.1 této Smlouvy, je Zhotovitel povinen uhradit Objednateli smluvní pokutu ve výši 2.000,- Kč za každý započatý den prodlení.
- 13.3. V případě prodlení Zhotovitele s vyklizením staveniště v termínu dle odst. 11.1 této Smlouvy je Zhotovitel povinen uhradit Objednateli smluvní pokutu ve výši 5.000,- Kč za každý den prodlení.
- 13.4. V případě prodlení Zhotovitele s odstraněním vad a nedodělků zjištěných při převjímacím řízení nebo v průběhu záruční doby je Zhotovitel povinen uhradit Objednateli smluvní pokutu ve výši 5.000,- Kč za každý započatý den prodlení.
- 13.5. V případě porušení povinnosti Zhotovitele vést řádným způsobem stavební deník dle čl. VIII. této Smlouvy je Zhotovitel povinen uhradit Objednateli smluvní pokutou ve výši 15.000,- Kč za každý zjištěný případ porušení.
- 13.6. V případě porušení povinnosti mít sjednáno pojištění dle odst. 7.6 této Smlouvy je Zhotovitel povinen uhradit Objednateli smluvní pokutu ve výši 1.000,- Kč za každý započatý den, ve kterém nebude mít Zhotovitel sjednáno platné pojištění dle podmínek podle odst. 7.6 této Smlouvy.
- 13.7. Smluvní pokutou není dotčeno právo Objednatele na náhradu škody, kterou Zhotovitel způsobil Objednateli nesplněním svých povinností, ke kterým se Zhotovitel zavázal v této Smlouvě.
- 13.8. V případě prodlení Objednatele s úhradou ceny díla či její části dle čl. IV. této Smlouvy je Objednatel povinen uhradit Zhotoviteli smluvní pokutu ve výši 0,05 % dlužné částky za každý započatý den prodlení.
- 13.9. V případě porušení závazných právních předpisů z oblasti BOZP při plnění díla se sjednává smluvní pokuta ve výši 5.000,- Kč za každé jednotlivé porušení.
- 13.10. Smluvní pokuty jsou splatné do 30 dnů ode dne doručení faktury druhé smluvní straně.

XIV. Vyšší moc

- 14.1. S výjimkou závazku Objednatele provést úhradu plateb v rámci této Smlouvy, jakékoliv zpoždění nebo nedostatky v činnosti Zhotovitele nebo Objednatele nejsou neplněním závazku a nedávají důvod k jakýmkoliv požadavkům na náhradu škody, pokud je rozsah těchto zpoždění nebo nedostatků vyvolán příčinami, které Zhotovitel nebo Objednatel nemohou ovlivnit, zahrnujícími, ale neomezujícími se pouze na akce veřejného nepřítele, vyvlastnění nebo zabavení věcí, vyhovění jakémukoliv příkazu nebo žádosti vládních úřadů, válečné události, vzpouru nebo sabotáž nebo tím vzniklou škodu, požáry, povodně, výbuch, stávkový nebo jakékoliv další příčiny, ať již stejného nebo jiného charakteru než výše uvedené, kterým při veškerém přiměřeném úsilí nemohou Smluvní strany zabránit. Za vyšší moc není považována pandemie COVID 19 a opatření s ní související.
- 14.2. Zpoždění způsobená vyšší mocí prodlužují termín plnění závazků podle této Smlouvy pro každou ze Smluvních stran.

XV. Odstoupení od smlouvy

- 15.1. V případě více jak desetidenního prodlení Zhotovitele se splněním konečného termínu provádění Díla, nebo pokud bude z jiných skutečností zjevné, že Zhotovitel z důvodů na své straně Dílo nedokončí ve sjednaném termínu, zejména nikoli však výlučně, více jak desetidenního prodlení se zahájením realizace Díla dle odst. 2.1 této Smlouvy, může Objednatel od této Smlouvy odstoupit.
- 15.2. Objednatel je oprávněn od této Smlouvy odstoupit také tehdy, pokud Zhotovitel provádí dílo v rozporu s touto Smlouvou a nezjedná nápravu ani do 10 dnů poté, co k tomu byl Objednatelem vyzván.
- 15.3. Objednatel je oprávněn od této Smlouvy odstoupit také tehdy, pokud Zhotovitel nemá uzavřeno pojištění dle odst. 7.6 této Smlouvy nezjedná nápravu ani do 10 dnů poté, co k tomu byl Objednatelem vyzván.

XVI. Zvláštní ujednání

- 16.1. Zhotovitel prohlašuje, že akce bude řízena autorizovanou osobou dle zákona 360/1992 Sb., o výkonu povolání autorizovaných architektů a o výkonu povolání autorizovaných inženýrů a techniků činných ve výstavbě, ve znění pozdějších předpisů. Autorizovaná osoba má povinnost být přítomna na staveništi podle potřeby při provádění Díla a podle požadavků zhotovitele.

Autorizovaná osoba (stavbyvedoucí): Jaroslav Husák, autorizovaný technik v oboru pozemní stavby, číslo autorizace:  Autorizovaná osoba je zaměstnancem Zhotovitele.

- 16.2. Zhotovitel prohlašuje, že mu bylo uděleno oprávnění k provádění činností, které jsou předmětem této Smlouvy.
- 16.3. Zhotovitel neprodleně oznámí Objednateli jakoukoli změnu, týkající se autorizovaných osob nebo živnostenského oprávnění Zhotovitele, jsou-li tyto třeba k provedení Díla.

- 16.4. Zhotovitel prohlašuje, že je seznámen se skutečností, že Město Roudnice nad Labem jako orgán územní samosprávy je povinen poskytovat informace vztahující se k jeho působnosti podle zákona č. 106/1999 Sb., o svobodném přístupu k informacím, ve znění pozdějších předpisů.
- 16.5. Objednatel prohlašuje, že Město Roudnice nad Labem, pokud postupuje zákona č. 106/1999 Sb., o svobodném přístupu k informacím, v platném znění, je povinno poskytovat veškeré informace o této smlouvě a o jiných skutečnostech týkajících se tohoto závazkového právního vztahu, i když nejsou v této Smlouvě výslovně uvedeny.
- 16.6. Město Roudnice nad Labem osvědčuje touto doložkou ve smyslu ustanovení § 41 zákona č. 128/2000 Sb., o obcích, v platném znění, že ohledně této smlouvy byly splněny všechny zákonné podmínky, jimiž zákon č. 128/2000 Sb., o obcích, v platném znění, podmiňuje platnost právního jednání obce. Tato smlouva byla schválena usnesením Rady města Roudnice nad Labem dne 27. 8. 2025 č. usnesení 369/2025.
- 16.7. Dodavatel bere na vědomí, že v souladu se Směrnicí Rady města Roudnice nad Labem č. 2/2022 o zadávání zakázek malého rozsahu bude tato Smlouva, včetně všech jejích změn a dodatků uveřejněna na internetových stránkách zadavatele.
- 16.8. Dodavatel bere na vědomí, že v souladu se zákonem č. 340/2015 Sb., o registru smluv v platném znění je Objednatel povinen zveřejňovat veškeré smlouvy, jestliže výše hodnoty jejího předmětu je vyšší než 50.000,- Kč bez DPH, rovněž v registru smluv zřízeného dle tohoto zákona.
- 16.9. Dodavatel bere na vědomí, že v souladu s ustanovením § 219 odst. 1 zákona č. 134/2016 Sb., o zadávání veřejných zakázek, v platném znění, bude smlouva, včetně všech jejích změn a dodatků uveřejněna na profilu zadavatele. Na profilu zadavatele bude v souladu s ustanovením § 219 odst. 3 uvedeného zákona zveřejněna rovněž výše skutečně uhrazené ceny za plnění smlouvy.

XVII.

Závěrečná ustanovení

- 17.1. Smlouva je vypracována ve čtyřech vyhotoveních, přičemž každá ze smluvních stran obdrží dvě vyhotovení, nedohodly-li se smluvní strany na tom, že Smlouva je vyhotovena pouze v elektronické verzi a podepsána uznávaným elektronickým podpisem. V takovém případě obdrží obě smluvní strany její elektronický originál.
- 17.2. Korespondence a platební doklady, které budou Objednateli zasílány Zhotovitelem, musí být označeny číslem smlouvy Objednatele, číslem a názvem akce. Neoznačenou korespondenci a platební doklady má Objednatel právo vrátit Zhotoviteli.
- 17.3. Pokud není touto Smlouvou stanoveno jinak, řídí se vztahy účastníků obecně závaznými předpisy, zejména ustanoveními zákona č. 89/2012 Sb., občanského zákoníku, v platném znění.
- 17.4. Smlouva nabývá platnosti jejím podpisem oběma Smluvními stranami, nedohodly-li se smluvní strany na tom, že Smlouva je vyhotovena pouze v elektronické verzi a podepsána uznávaným elektronickým podpisem. V takovém případě Smlouva nabývá platnosti dnem připojení platného uznávaného elektronického podpisu dle zákona č. 297/2016 Sb., o službách vytvářejících důvěru pro elektronické transakce, ve znění pozdějších předpisů, do této Smlouvy a jejích jednotlivých příloh, nejsou-li součástí

jediného elektronického dokumentu (tj. do všech samostatných souborů tvořících v souhrnu Smlouvu, a to oběma smluvními stranami. Na důkaz svého souhlasu s obsahem této Smlouvy k ní smluvní strany připojily své uznávané elektronické podpisy dle zákona č. 297/2016 Sb., o službách vytvářejících důvěru pro elektronické transakce, ve znění pozdějších předpisů.

- 17.5. Smlouva nabývá účinnosti dnem uveřejnění v registru smluv v souladu se zákonem č. 340/2015 Sb., o registru smluv, v platném znění.
- 17.6. Měnit nebo doplňovat text této Smlouvy je možné jen formou písemných dodatků, které budou platné, jestliže budou řádně potvrzené a podepsané oprávněnými zástupci obou Smluvních stran. Ostatní ujednání pracovníků obou Smluvních stran, týkající se realizace akce, se považují jen za přípravné jednání.

Přílohy SOD:

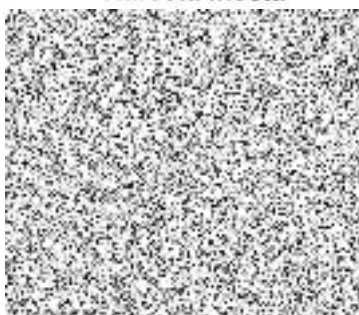
1. Oceněný výkaz výměr – Kollárova
2. Oceněný výkaz výměr – Alej 17. listopadu

V Roudnici nad Labem dne 01-10-2025

V Roudnici nad Labem dne 30-09-2025



Objednatel
Ing. František Padělek
starosta města



Zhotovitel
Zho
arosl
předseda p
První Podřips s.

V Roudnici nad Labem dne 01-09-2025

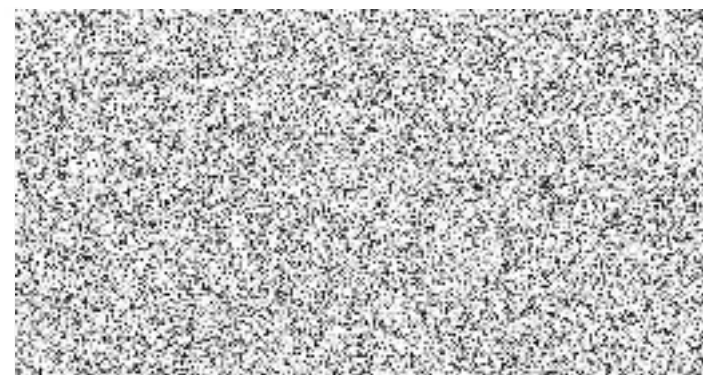


Zhotovitel
Petr boháč
člen představenstva
První Podřipská stavební a. s.

Zakázka:

Výstavba polozapuštěných kontejnerů v ulici Kollárova, Roudnice nad Labem

Popis	Cena
SO_1: Polozapuštěné podzemní kontejnery	
001: Zemní práce	
005: Komunikace pozemní	
009: Ostatní konstrukce a práce, bourání	
0997: Přesun sutě	
0998: Přesun hmot	
VRN: Vedlejší rozpočtové náklady	
ST_2: Bourání stávajícího přístřešku	
001: Zemní práce	
009: Ostatní konstrukce a práce, bourání	
0997: Přesun sutě	
Celkem (bez DPH)	768 874,03 Kč
DPH 21%	161 463,55 Kč
Celkem (včetně DPH)	930 337,58 Kč




Poř.	Kód	Popis	MJ	Výměra	Jedn. cena	Cena bez DPH
SO_1: Polozapuštěné podzemní kontejnery						
001: Zemní práce						
1.	X5268020	Kácení stávajícího stromu, vč. odstranění pařezu, odvozu a poplatku za skládku	kus	1,0		
2.	121151103	Sejmutí ornice plochy do 100 m2 tl vrstvy do 200 mm strojně (8,7*2,9)	m2	25,23		
3.	131251102	Hloubení jam nezapažených v hornině třídy těžitelnosti I skupiny 3 objem do 50 m3 strojně 6,4*2,6*1,895+1,3*2,6*0,5	m3	33,22		
4.	X69821129	Zajištění (pažení) stavební jámy s ohledem na přilehlé oplocení strana výkopu směrem z plotu: 7,7*1,9	m2	14,63		
5.	167101101	Nakládání výkopku z hornin tř. 1 až 4 do 100 m3	m3	33,22		
6.	162751117	Vodorovné přemístění přes 9 000 do 10000 m výkopku/sypaniny z horniny třídy těžitelnosti I skupiny 1 až 3	m3	33,22		
7.	162701109	Příplatek k vodorovnému přemístění výkopku/sypaniny z horniny tř. 1 až 4 ZKD 1000 m přes 10000 m 33,223*10	m3	332,23		
8.	171251201	Uložení sypaniny na skládky nebo meziskládky	m3	33,22		
9.	171201221	Poplatek za uložení na skládce (skládkovné) zeminy a kamení kód odpadu 17 05 04 33,223*1,8	t	59,80		
10.	181951112	Úprava pláně v hornině třídy těžitelnosti I skupiny 1 až 3 se ztuhnutím strojně (8,7*2,9)	m2	25,23		
11.	174111102	Zásyp sypaninou se ztuhnutím ručně kameniva 16-32mm 6,1*2,3*0,55 -(1,2*1,2)*0,45 -(1,2*1,2)*0,38 -(1,2*1,2)*0,28 = šterkopísek 0-32mm 6,4*2,6*1,3+1,3*2,6*0,3-(1,3*1,3)*1,3*3-(1,3*1,3)*0,3 = kamenivo těžené hrubé frakce 16/32 kameniva 16-32mm 6,118*2,0 šterkopísek zásypový frakce 0/32 šterkopísek 0-32mm 15,548*2,0 Pískový podsyp kontejnerů 0-16mm s dodávkou materiálu 6,1*2,3*0,05+2,3*2,6*0,05 Rozproštění ornice tl vrstvy do 200 mm ručně 2,9*2,0*2 7,7*0,3 Založení parkového trávníku výsevem pí do 1000 m2 osivo směs travní parková 13,91*0,03	m3	21,66		
12.	58333674	kamenivo těžené hrubé frakce 16/32 kameniva 16-32mm 6,118*2,0	t	12,236		
13.	58331200	šterkopísek zásypový frakce 0/32 šterkopísek 0-32mm 15,548*2,0	t	31,096		
14.	1741111X1	Pískový podsyp kontejnerů 0-16mm s dodávkou materiálu 6,1*2,3*0,05+2,3*2,6*0,05	m3	1,00		
15.	182311123	Rozproštění ornice tl vrstvy do 200 mm ručně 2,9*2,0*2 7,7*0,3	m2	13,91		
16.	181411132	Založení parkového trávníku výsevem pí do 1000 m2	m2	13,91		
17.	00572410	osivo směs travní parková 13,91*0,03	kg	0,417		

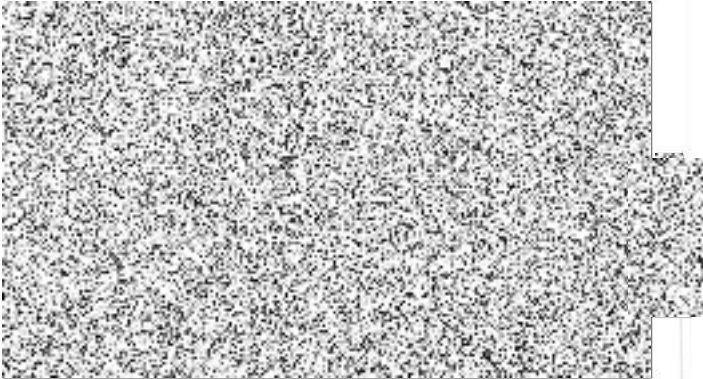
Poř.	Kód	Popis	MJ	Výměra	Jedn. cena	Cena bez DPH
005: Komunikace pozemní						
18.	564750111	Podklad z kameniva hrubého drceného vel. 16-32 mm tl 150 mm nová dlažba 7,7*2,6 -(0,8*0,8*3,14)*4	m2	11,982		
19.	564730011	Podklad z kameniva hrubého drceného vel. 8-16 mm tl 100 mm	m2	11,982		
20.	564811111	Podklad ze štěrku 0-4mm tl 40 mm - kladecí vrstva	m2	11,982		
21.	596211130	Kladení zámkové dlažby komunikací pro pěší ručně tl 60 mm plochy do 50 m2	m2	11,982		
22.	59245018	dlažba zámková betonová tl.60mm 11,982*1,1	m2	13,18		
009: Ostatní konstrukce a práce, bourání						
23.	91 - 1	Kontejner systému Molok - objem 5 m3 - směsný odpad	ks	1,0		
24.	91 - 5	Kontejner systému Molok - objem 5 m3 - papír	ks	1,0		
25.	91 - 6	Kontejner systému Molok - objem 5 m3 - plast	ks	1,0		
26.	91 - 4	Kontejner systému Molok - objem 3 m3 - sklo	ks	1,0		
27.	91 - 3	Doprava a montáž kontejnerů Molok Domino	kpl	1,0		
28.	916131213	Osazení obrubníku betonového stojatého s boční operou do lože z betonu prostého (1,7*2,6)*2	m	20,8		
29.	59217019	obrubník betonový 1000x100x250mm 20,6*1,05 zaokrouhlení: 0,37	m	22,0		
30.	916991121	Lože pod obrubníky, krajníky nebo obruby z betonu prostého 20,6*0,15*0,2	m3	0,618		
31.	919726122	Geotextilie pro ochranu, separaci a filtraci netkaná měrná hmotnost do 300 g/m2 7,7*2,6 -(0,8*0,8*3,14)*4	m2	11,982		
32.	919726B01	Odstranění stávajícího obrubníku betonového vč. betonového lože	m	7,7		
33.	919726Z01	Zalítí spáry horkou zálivkou spára mezi stávající zpevněnou plochou a novým obrubníkem	m	7,7		
0997: Přesun sutě						
34.	997013211	Vnitrostaveništní doprava suti a vybouraných hmot ručně	t	0,87		
35.	997013511	Odvoz suti a vybouraných hmot z meziskládky na skládku do 1 km s naložením a se složením	t	0,87		
36.	997013509	Příplatek k odvozu suti a vybouraných hmot na skládku ZKD 1 km přes 1 km 0,87*9	t	7,83		
37.	997013601	Poplatek za uložení na skládce (skládkovně) stavebního odpadu betonového kód odpadu 17 01 01	t	0,87		
0998: Přesun hmot						
38.	998142251	Přesun hmot pro nádrže, jímky, zásobníky a jámy betonové monolitické v do 25 m	t	60,12		
VRN: Vedlejší rozpočtové náklady						
39.	07001	Zařízení staveniště	omplé	1,0		
40.	07002	Mimostaveništní doprava	omplé	1,0		
www euroCALC.cz				2 z 3		

Poř.	Kód	Popis	MJ	Výměra	Jedn. cena	Cena bez DPH
41.	07004	Územní vlivy a poplatky	omple	1,0		
42.	07005	Ostatní vedlejší rozpočtové náklady	omple	1,0		
43.	07006	Geodetické práce a vytyčení	omple	1,0		
ST_2: Bourání stávajícího přístřešku						
001: Zemní práce						
44.	182311123	Rozprostření ornice tl vrstvy do 200 mm ručně 3,4*2,5	m2	8,5		
45.	10364101	zemina pro terénní úpravy - ornice 8,5*0,2*1,6	t	2,72		
46.	181411132	Založení parkového trávníku výsevem pl do 1000 m2	m2	8,5		
47.	00572410	osivo směs travní parková 8,5*0,03	kg	0,255		
009: Ostatní konstrukce a práce, bourání						
48.	919726B30	Odstranění stávajícího zastřešení - ocel. konstrukce vč. krytiny	kus	1,0		
49.	919726B32	Bourání stávající ŽB zdi tl. do 200mm ze ztraceného bednění (2,6*2+2,0)*1,6	m2	11,52		
50.	919726B20	Odstranění stávajících zpevněných ploch (betonové základové desky) vč. obrub a podkladních vrstev 2,9*2,0	m2	5,8		
51.	919726B40	Bourání základů stávající ŽB zdi (2,6*2+2,0)*0,4*0,8	m3	2,304		
0997: Přesun sutě						
52.	997013211	Vnitrostaveništní doprava sutí a vybouraných hmot ručně	t	14,48		
53.	997013511	Odvoz sutí a vybouraných hmot z meziskládky na skládku do 1 km s naložením a se složením	t	14,48		
54.	997013509	Příplatek k odvozu sutí a vybouraných hmot na skládku ZKD 1 km přes 1 km 14,48*9	t	130,32		
55.	997013601	Poplatek za uložení na skládce (skládkovné) stavebního odpadu betonového kód odpadu 17 01 01	t	14,48		

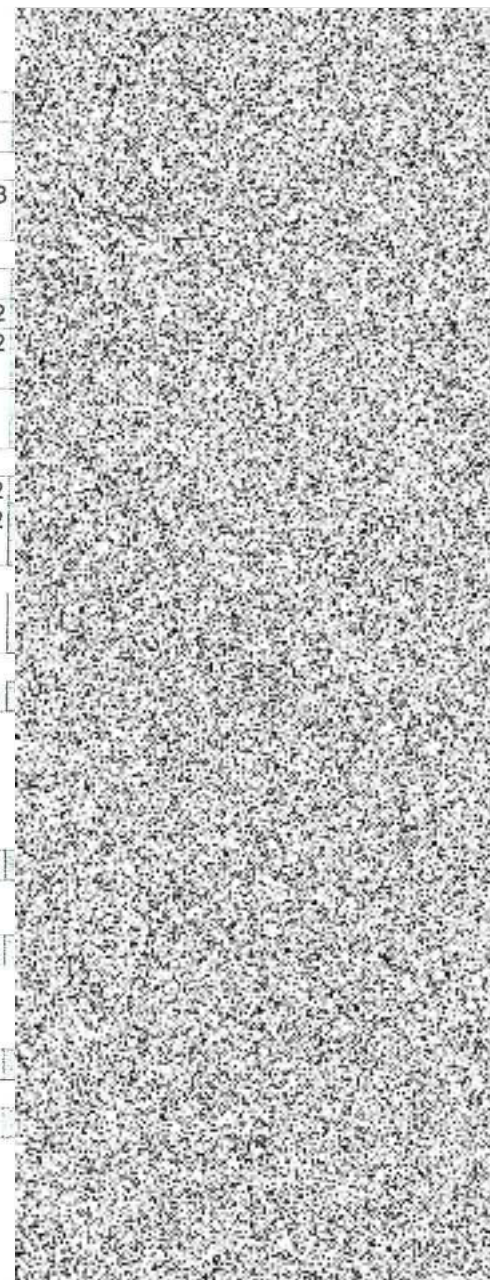
Zakázka:

Výstavba polozapuštěných kontejnerů v ulici alej 17. listopadu

Popis	Cena
SO_1: Polozapuštěné podzemní kontejnery	
001: Zemní práce	
005: Komunikace pozemní	
009: Ostatní konstrukce a práce, bourání	
0997: Přesun sutě	
0998: Přesun hmot	
VRN: Vedlejší rozpočtové náklady	
Celkem (bez DPH)	801 271,84 Kč
DPH 21%	168 267,09 Kč
Celkem (včetně DPH)	969 538,93 Kč



Poř.	Kód	Popis	MJ	Výměra	Jedn. cena	Cena bez DPH
SO_1: Polozapuštěné podzemní kontejnery						
001: Zemní práce						
1.	X5268070	Odstranění křovin a příprava území, vč. odvozu a poplatku za skládku	m2		37,44	
2.	121151103	Sejmutí ornice plochy do 100 m2 tl vrstvy do 200 mm strojně (10,4*3,6)	m2		37,44	
3.	131251102	Hloubení jam nezapažených v hornině třídy těžitelnosti I skupiny 3 objem do 50 m3 strojně 8,1*2,6*1,625+1,3*2,6*0,5	m3		35,913	
4.	119001421	Dočasné zajištění kabelů a kabelových trať	m		10,4	
5.	167101101	Nakládání výkopku z hornin tř. 1 až 4 do 100 m3	m3		35,912	
6.	162751117	Vodorovné přemístění přes 9 000 do 10000 m výkopku/sypaniny z horniny třídy těžitelnosti I skupiny 1 až 3	m3		35,912	
7.	162701109	Příplatek k vodorovnému přemístění výkopku/sypaniny z horniny tř. 1 až 4 ZKD 1000 m přes 10000 m 35,912*10	m3		359,12	
8.	171251201	Uložení sypaniny na skládky nebo meziskládky	m3		35,912	
9.	171201221	Poplatek za uložení na skládce (skládkovně) zeminy a kamení kód odpadu 17 05 04 35,912*1,8	t		64,642	
10.	181951112	Úprava pláně v hornině třídy těžitelnosti I skupiny 1 až 3 se zhutněním strojně (10,4*3,6)	m2		37,44	
11.	174111102	Zásyp sypaninou se zhutněním ručně kameniva 16-32mm 7,8*2,3*0,55-(1,2*1,2)*0,55*4 šterkodrt 0-32mm 8,1*2,6*1,05+1,3*2,6*0,3-(1,3*1,3)*1,05*4-(1,3*1,3)*0,3	m3		22,221	
12.	58333674	kamenivo těžené hrubé frakce 16/32 kameniva 16-32mm (7,8*2,3*0,55-(1,2*1,2)*0,55*4)*2,0	t		13,398	
13.	58331200	šterkopisek zásypový frakce 0/32 šterkodrt 0-32mm (8,1*2,6*1,05+1,3*2,6*0,3-(1,3*1,3)*1,05*4-(1,3*1,3)*0,3)*2,0	t		31,044	
14.	1741111X1	Pískový podsyp kontejnerů 0-16mm s dodávkou materiálu 7,8*2,3*0,05+2,3*2,6*0,05	m3		1,196	
15.	182311123	Rozprostření ornice tl vrstvy do 200 mm ručně	m2		21,0	



Poř.	Kód	Popis	MJ	Výměra	Jedn. cena	Cena bez DPH
		2,6*2,5+9,4*0,7+2,6*3,0+0,12				
16.	181411132	Založení parkového trávníku výsevem pl do 1000 m2	m2	21,0		
17.	00572410	osivo směs travní parková 21*0,03	kg	0,63		
18.	167103101	Nakládání výkopku ze zemin schopných zúrodnění odvoz přebytečné ornice sejmutí ornice; 37,44*0,2 rozprostření ornice; -21,0*0,2	m3	3,288		
19.	162706111	Vodorovné přemístění do 6000 m bez naložení výkopku ze zemin schopných zúrodnění	m3	3,288		
20.	162706119	Příplatek pro vodorovné přemístění bez naložení výkopku ze zemin schopných zúrodnění ZKD 1000 m 3,288*14	m3	46,032		
21.	171206111	Uložení zemin schopných zúrodnění nebo výsypek do násypů	m3	3,288		
22.	171201291	Poplatek za uložení zeminy schopné zúrodnění 3,288*1,8	t	5,918		
005: Komunikace pozemní						
23.	564750111	Podklad z kameniva hrubého drceného vel. 16-32 mm tl 150 mm nová dlažba 9,4*2,6 -(0,8*0,8*3,14)*5	m2	14,392		
24.	564730011	Podklad z kameniva hrubého drceného vel. 8-16 mm tl 100 mm	m2	14,392		
25.	564811111	Podklad ze štěrku 0-4mm tl 40 mm - kladecí vrstva nová dlažba 9,4*2,6 -(0,8*0,8*3,14)*5	m2	14,392		
26.	596211130	Kladení zámkové dlažby komunikací pro pěši ručně tl 60 mm plochy do 50 m2 nová dlažba 9,4*2,6 -(0,8*0,8*3,14)*5	m2	14,392		
27.	59245018	dlažba zámková betonová tl.60mm 14,392*1,1	m2	15,831		
009: Ostatní konstrukce a práce, bourání						
28.	91 - 1	Kontejner systému Molok - objem 5 m3 - směsný odpad	ks	2,0		
29.	91 - 5	Kontejner systému Molok - objem 5 m3 - papír	ks	1,0		
30.	91 - 6	Kontejner systému Molok - objem 5 m3 - plast	ks	1,0		
31.	91 - 4	Kontejner systému Molok - objem 3 m3 - sklo	ks	1,0		
32.	91 - 3	Doprava a montáž kontejnerů Molok	kpl	1,0		

Poř.	Kód	Popis	MJ	Výměra	Jedn. cena	Cena bez DPH
33.	916131213	Osazení obrubníku betonového stojatého s boční opěrou do lože z betonu prostého (9,4+2,6)*2	m	24,0		
34.	59217019	obrubník betonový 1000x100x250mm 24*1,05+0,8	m	26,0		
35.	916991121	Lože pod obrubníky, krajníky nebo obruby z betonu prostého 24,0*0,15*0,2	m3	0,72		
36.	919726122	Geotextilie pro ochranu, separaci a filtraci netkaná měrná hmotnost do 300 g/m2 nová dlažba 9,4*2,6 -(0,8*0,8*3,14)*5	m2	14,392		
37.	919726Z02	Zalítí spáry horkou zálivkou spára mezi stávající zpevněnou plochou a novým obrubníkem	m	9,4		
38.	919726B01	Odstranění stávajícího obrubníku betonového vč. betonového lože	m	10,4		
39.	919726B21	Odstranění stávajících zpevněných ploch (zámková dlažba) vč. podkladních vrstev 10,4*1,0	m2	10,4		
40.	919806B21	Oprava stávajících zpevněných ploch pokládka stávající zámkové dlažby vč. nových podkladních vrstev	m2	10,4		
41.	917066480	Demontáž a zpětná montáž stávající dopravní značky	kus	1,0		
0997: Přesun sutě						
42.	997013211	Vnitrostaveništní doprava suti a vybouraných hmot pro budovy v do 6 m ručně	t	8,4		
43.	997013511	Odvoz suti a vybouraných hmot z meziskládky na skládku do 1 km s naložením a se složením	t	8,4		
44.	997013509	Příplatek k odvozu suti a vybouraných hmot na skládku ZKD 1 km přes 1 km 8,4*9	t	75,6		
45.	997013601	Poplatek za uložení na skládce (skládkovné) stavebního odpadu betonového kód odpadu 17 01 01	t	0,6		
46.	997221695	Poplatek za uložení na skládce (skládkovné) štěrků a kamení kód odpadu 17 05 04	t	7,8		
0998: Přesun hmot						
47.	998142251	Přesun hmot pro nádrže, jímky, zásobníky a jámy betonové monolitické v do 25 m	t	73,14		

VRN: Vedlejší rozpočtové náklady

Poř.	Kód	Popis	MJ	Výměra	Jedn. cena	Cena bez DPH
48.	07001	Zařízení staveniště	omplé	1,0		
49.	07002	Mimostaveništní doprava	omplé	1,0		
50.	07004	Územní vlivy a poplatky	omplé	1,0		
51.	07005	Ostatní vedlejší rozpočtové náklady	omplé	1,0		
52.	07006	Geodetické práce a vytyčení	omplé	1,0		

