

# ZMĚNA č.1 ÚZEMNÍHO PLÁNU LIBKOVICE POD ŘÍPEM

---



---

## ZÁZNAM O ÚČINNOSTI

---

Označení správního orgánu, který změnu územního plánu vydal:

Zastupitelstvo obce Libkovic pod Řípem

Datum nabytí účinnosti:

Jméno a příjmení, funkce a podpis oprávněné úřední osoby pořizovatele:

Ing. Kamila Kloubská,  
vedoucí oddělení úřadu územního  
plánování

Otisk úředního razítka:

---

**Pořizovatel:** Městský úřad Roudnice nad Labem, úřad územního plánování,  
Karlovo náměstí 21, 413 01, Roudnice nad Labem

**Projektant:** Ing. Petr Laube, 28. října 909, 277 11, Neratovice

<b>Název dokumentace:</b>	<b>Změna č.1 územního plánu Libkovic pod Řípem</b>
<b>Objednatel:</b>	<b>Obec Libkovic pod Řípem</b> Libkovic pod Řípem 1, 413 01 Roudnice nad Labem
<b>Určený zastupitel:</b>	<b>MVDr. František Feix</b>
<b>Pořizovatel:</b>	<b>Městský úřad Roudnice nad Labem</b> stavební úřad, úřad územního plánování Karlovo náměstí 21, 413 01, Roudnice nad Labem
<b>Projektant:</b>	<b>Ing. Petr Laube</b> Autorizovaný architekt pro obor územní plánování ČKA 03 889 28. října 909, 277 11 Neratovice
<b>Autorský kolektiv:</b>	Ing. Petr Laube

**Obsah:****Výroková část změny č.1 územního plánu**

- I. Textová část změny č.1 územního plánu**
- II. Grafická část změny č.1 územního plánu**

**Odůvodnění změny č.1 územního plánu****III. Textová část odůvodnění změny č.1 územního plánu**

<b>a.</b>	<b>Postup při pořízení změny č.1 územního plánu .....</b>	<b>13</b>
<b>b.</b>	<b>Vyhodnocení souladu s územně plánovací dokumentací vydanou krajem a politikou územního rozvoje ČR provedené dle § 53 odst. 4, písmene a) stavebního zákona .....</b>	<b>13</b>
<b>b.1</b>	<b>Soulad s politikou územního rozvoje ČR .....</b>	<b>14</b>
<b>b.2</b>	<b>Soulad s územně plánovací dokumentací vydanou krajem .....</b>	<b>19</b>
<b>c.</b>	<b>Vyhodnocení souladu návrhu změny územního plánu s cíli a úkoly územního plánování, zejména s požadavky na ochranu architektonických a urbanistických hodnot v území a požadavky na ochranu nezastavěného území provedené dle § 53 odst. 4, písmene b) stavebního zákona .....</b>	<b>29</b>
<b>d.</b>	<b>Vyhodnocení souladu s požadavky stavebního zákona a jeho prováděcích právních předpisů provedené dle § 53 odst. 4, písmene c) stavebního zákona.....</b>	<b>31</b>
<b>e.</b>	<b>Vyhodnocení souladu s požadavky zvláštních právních předpisů - soulad se stanovisky dotčených orgánů podle zvláštních právních předpisů, popřípadě s výsledkem řešení rozporů provedené dle § 53 odst. 4, písmene d) stavebního zákona .....</b>	<b>32</b>
<b>f.</b>	<b>Zpráva o vyhodnocení vlivů na udržitelný rozvoj území obsahující základní informace a výsledcích tohoto vyhodnocení včetně výsledků vyhodnocení vlivů na životní prostředí dle § 53 odst. 5, písm. b) stavebního zákona .....</b>	<b>35</b>
<b>g.</b>	<b>Stanovisko krajského úřadu podle § 50 odst. 5 dle § 53 odst. 5, písm. c) stavebního zákona .....</b>	<b>40</b>

<b>h.</b>	<b>Sdělení, jak bylo stanovisko podle § 50 odst.5 zohledněno, s uvedením závažných důvodů, pokud některé požadavky nebo podmínky zohledněny nebyly dle §53 odst. 5, písm. d) stavebního zákona .....</b>	<b>40</b>
<b>i.</b>	<b>Komplexní zdůvodnění přijatého řešení včetně vybrané varianty dle § 53 odst. 5, písm. e) stavebního zákona .....</b>	<b>40</b>
i.1	Zdůvodnění úprav dokumentace územního plánu provedených ve změně č.1 vyplývajících ze změny stavebního zákona a nadřazených dokumentací .....	40
i.2	Zdůvodnění úprav dokumentace územního plánu provedených ve změně č.1 vyplývajících z ÚAP .....	42
i.3	Zdůvodnění vymezení hranice zastavěného území.....	43
i.4	Zdůvodnění návrhu vymezení nových zastavitelných ploch a ploch přestavby.....	43
i.5	Zdůvodnění úprav návrhu dopravní infrastruktury .....	44
i.6	Zdůvodnění úprav návrhu technické infrastruktury .....	44
<b>j.</b>	<b>Vyhodnocení účelného využití zastavěného území a vyhodnocení potřeby vymezení zastavitelných ploch zpracované dle § 53 odst. 5, písm. f) stavebního zákona .....</b>	<b>44</b>
<b>k.</b>	<b>Vyhodnocení koordinace využívání území z hlediska širších vztahů v území .....</b>	<b>46</b>
<b>l.</b>	<b>Vyhodnocení splnění požadavků zadání .....</b>	<b>46</b>
<b>m.</b>	<b>Výčet záležitostí nadmístního významu, které nejsou řešeny v zásadách územního rozvoje (§ 43 odst. 1 stavebního zákona), s odůvodněním potřeby jejich vymezení.....</b>	<b>46</b>
<b>n.</b>	<b>Vyhodnocení předpokládaných důsledků navrhovaného řešení na zemědělský půdní fond a pozemky určené k plnění funkce lesa .....</b>	<b>46</b>
n.1	Zemědělský půdní fond .....	46
n.2	Vyhodnocení předpokládaných důsledků navrhovaného řešení na pozemky určené k plnění funkcí lesa (PUPFL) .....	49
<b>o.</b>	<b>Rozhodnutí o námitkách a jejich odůvodnění.....</b>	<b>49</b>
<b>p.</b>	<b>Vyhodnocení připomínek .....</b>	<b>49</b>
<b>q.</b>	<b>Text územního plánu s vyznačením změn.....</b>	<b>49</b>
<b>r.</b>	<b>Údaje o počtu listů .....</b>	<b>69</b>

#### IV. Grafická část odůvodnění změny č.1 územního plánu

##### Seznam použitých zkratk:

KC	Krajinný celek
LBC	Lokální biocentrum
LBK	Lokální biokoridor
MMR ČR	Ministerstvo pro místní rozvoj České republiky
MŽP	Ministerstvo životního prostředí České republiky
ORP	Obec s rozšířenou působností
PÚR ČR	Politika územního rozvoje České republiky
RD	Rodinný dům
ÚAP	Územně analytické podklady
ÚP	Územní plán
ÚPD	Územně plánovací dokumentace
ÚSES	Územní systém ekologické stability
VPS	Veřejně prospěšná stavba
VPO	Veřejně prospěšné opatření
ZPF	Zemědělský půdní fond
ZÚR ÚK	Zásady územního rozvoje Ústeckého kraje

Změnou č.1 se mění Územní plán Libkovic pod Řípem takto:

## I. Textová část změny č.1 územního plánu

- (1) Nadpis "A. základní údaje" včetně následného textu a nadpis "B. Řešení územního plánu" se ruší.
- (2) V kapitole a. Vymezení zastavěného území, první odstavec, se v první větě, se ruší text "obce dle §58 zákona č. 183/2006Sb.
- (3) V kapitole a. Vymezení zastavěného území, první odstavec, se ve druhé větě nahrazuje text "vymezena v rámci průzkumů a rozborů zpracovaných v listopadu 2005 a upřesněna v rámci návrhu územního plánu k 15.3.2007" textem "aktualizována k 9.7.2018".
- (4) V kapitole a. Vymezení zastavěného území, první odstavec, se celý druhý odstavec ruší.
- (5) V názvu kapitoly b. se na začátek názvu doplňuje slovo "Základní".
- (6) V kapitole b.2 Hlavní cíle rozvoje, první odstavec, se ruší text " aby byla plně integrovatelná do struktury venkovského osídlení Evropské unie".
- (7) V názvu kapitoly c. se za slovo "včetně" vkládá text "urbanistické kompozice,", za text "vymezení" se vkládá text "ploch s rozdílným způsobem využití".
- (8) V kapitole c. Urbanistická koncepce..., se osmý odstavec ruší.
- (9) V kapitole c. Urbanistická koncepce..., se na konec kapitoly vkládá text :

" Územní plán vymezuje v zastavěném území a zastavitelných plochách následující plochy s rozdílným způsobem využití:

Plochy bydlení - plochy bydlení venkovského charakteru (B)

Plochy občanského vybavení - občanská vybavenost

Plochy občanského vybavení - plochy pro sport (S)

Plochy občanského vybavení - hřbitov

Plochy rekreace - rodinné

Plochy výroby a skladování - výroba a sklady (V)

Plochy výroby a skladování - plochy zemědělských staveb

Plochy veřejných prostranství - veřejná zeleň

Plochy dopravní infrastruktury - silniční

Plochy dopravní infrastruktury - komunikace místního významu

Plochy technické infrastruktury"

- (10) V kapitole c.1 Vymezení zastavitelných ploch, se v prvním odstavci nahrazuje číslo 13 číslem 14 a číslo 11 číslem 12.
- (11) V kapitole c.1 Vymezení zastavitelných ploch, tabulka, se v řádku B5 nahrazuje číslo 3,59 číslem 2,23 a text "25-32" se nahrazuje textem "16-22".
- (12) V kapitole c.1 Vymezení zastavitelných ploch, tabulka, se celý řádek B6 ruší.
- (13) V kapitole c.1 Vymezení zastavitelných ploch, tabulka, se v řádku B9 nahrazuje číslo 1,00 číslem 0,73 a text "8 - 12" se nahrazuje textem "6-7".
- (14) V kapitole c.1 Vymezení zastavitelných ploch, se na konec tabulky vkládají následující řádky:

B12	Plocha bydlení venkovského charakteru	0,08	1 individuální rodinný dům
B13	Plocha bydlení venkovského charakteru	0,32	1 individuální rodinný dům

- (15) V kapitole c.1 Vymezení zastavitelných ploch, se v první větě za tabulkou ruší číslo 9 a na konci věty se ruší text ",jejichž rozloha přesahuje 0,5ha".
- (16) V kapitole c.1 Vymezení zastavitelných ploch, Plocha B5 se v řádku rozloha nahrazuje číslo 3,6 číslem 2,2. V řádku kapacita se nahrazuje text "25-32" textem "16 - 22".
- (17) V kapitole c.1 Vymezení zastavitelných ploch, se plocha B6 včetně jejích charakteristik ruší.
- (18) V kapitole c.1 Vymezení zastavitelných ploch, Plocha B9 se v řádku rozloha nahrazuje číslo 1,0 číslem 0,7. V řádku kapacita se nahrazuje text "8-12" textem "6-7".

(19) V kapitole c.1 Vymezení zastavitelných ploch, se za plochu B10 vkládá text:

**"Plocha B12**

využití plochy: plocha bydlení venkovského charakteru,

rozloha: 0,08 ha,

kapacita: 1 individuální rodinných domů,

lokalizace: jižní sektor sídla,

charakteristika: plocha B12 leží na jižním okraji sídla, kde navazuje na stávající obytnou zástavbu,

dopravní napojení: ze stávající místní komunikace vedoucí po jejím severovýchodním okraji,

etapa využití: I. etapa

**Plocha B13**

využití plochy: plocha bydlení venkovského charakteru,

rozloha: 0,32 ha,

kapacita: 1 individuální rodinných domů,

lokalizace: severní sektor sídla,

charakteristika: plocha B13 leží na severním okraji sídla, kde navazuje na stávající obytnou zástavbu,

dopravní napojení: ze stávající místní komunikace vedoucí po jejím severním okraji,

etapa využití: I. etapa

- (20) V kapitole c.2 Vymezení ploch určených k přestavbě, se nahrazuje text "dvě přestavbová území" textem "plán jednu plochu přestavby,". A text ", a část lokality B11 na severozápadě řešeného území." se ruší.
- (21) V názvu kapitoly d. se na konec názvu vkládá text ", vymezení ploch a koridorů pro veřejnou infrastrukturu, včetně stanovení podmínek pro jejich využití".
- (22) V kapitole d.1 Doprava, Místní komunikace, se ruší text "B6, B9" a text "výhradně podle ČSN 763110 a dle vyhlášky č.501/2006Sb.".
- (23) V kapitole d.1 Doprava, Veřejná doprava se druhá věta ruší.
- (24) V kapitole d.1 Doprava, komunikace pro pěší a cyklisty, se celý první odstavec nahrazuje textem " Nové komunikace pro pěší lze realizovat jako součást veřejných prostranství i jako součást všech ploch v zastavěném území a zastavitelných plochách."
- (25) V kapitole d.3 Technické vybavení, Zásobování vodou, se v první větě nahrazuje text "V8" textem "V6". Ve druhé větě se ruší text "B6, B9, B10".
- (26) V kapitole d.3 Technická infrastruktura, Odkanalizování a čištění odpadních vod, se v první větě nahrazuje text "K8" textem "K6". Ve druhé větě se ruší text "B6, B9".
- (27) V kapitole d.3 Technická infrastruktura, Elektrická energie, se nahrazuje text "navrhuje výstavbu nové trafostanice na západním okraji obce" textem " nenavrhuje žádné změny v energetické soustavě. Nové trafostanice a vedení elektrické energie lze realizovat jako nezbytnou technickou infrastrukturu."
- (28) V kapitole d.3 Technická infrastruktura, Plyn, se v první větě nahrazuje text "P7" textem "P6". Ve druhé větě se ruší text "B6".
- (29) V kapitole d.4 Odpadové hospodářství se na konec odstavce vkládá text "(plocha TP1).
- (30) V názvu kapitoly e. se na konec názvu vkládá text ", včetně vymezení ploch s rozdílným způsobem využití, ploch změn v krajině a stanovení podmínek pro změny v jejich využití, územní systém ekologické stability, prostupnost krajiny, protierozní opatření, ochranu před povodněmi, rekreaci, dobývání ložisek nerostných surovin".
- (31) V kapitole e.1 Vymezení ploch a stanovení podmínek pro změny v jejich využití, se za nadpis vkládá text:

" Územní plán vymezuje v krajině následující plochy s rozdílným způsobem využití:

Plochy zemědělské - orná půda  
 Plochy zemědělské - trvalé travní porosty (TP)  
 Plochy zemědělské - zahrady  
 Plochy vodní a vodohospodářské - vodní toky a plochy  
 Plochy lesní - les  
 Plochy smíšené nezastavěného území - krajinná zeleň  
 Plochy smíšené nezastavěného území - izolační zeleň (IZ)  
 Plochy smíšené nezastavěného území - rekultivace skládky (TP1)  
 Plochy dopravní infrastruktury - silniční  
 Plochy dopravní infrastruktury - komunikace místního významu"

- (32) V kapitole e.3 Protierozní opatření se za nadpis vkládá text " Konkrétní řešení protierozních opatření územní plán nenavrhuje."
- (33) V kapitole e.5 Koncepce rekreace se první odstavec nahrazuje textem " Územní plán žádnou plochu rekreace nenavrhuje. Dva stávající objekty individuální rekreace jsou v územním plánu respektovány a zakresleny jako plochy rekreace individuální (v souladu s využitím uvedeným v katastru nemovitostí)."
- (34) V kapitole d.6 Dobývání nerostů, se za nadpis vkládá text " Těžbu nerostných surovin územní plán nenavrhuje."
- (35) V názvu kapitoly f. se na konec názvu doplňuje text " s určením převažujícího účelu využití (hlavní využití), pokud je možné jej stanovit, přípustného využití, nepřípustného využití (včetně stanovení, ve kterých plochách je vyloučeno umístování staveb, zařízení a jiných opatření pro účely uvedené v § 18 odst. 5 stavebního zákona), popřípadě stanovení podmíněně přípustného využití těchto ploch a stanovení podmínek prostorového uspořádání, včetně základních podmínek ochrany krajinného rázu (například výškové regulace zástavby, charakteru a struktury zástavby, stanovení rozmezí výměry pro vymezování stavebních pozemků a intenzity jejich využití)".
- (36) V kapitole f. Stanovení podmínek pro využití ploch..., se ruší text "Zastavěné území a zastavitelné plochy".
- (37) V kapitole f. Stanovení podmínek pro využití ploch..., Plochy bydlení, se ruší text za názvem plochy.
- (38) V kapitole f. Stanovení podmínek pro využití ploch..., Plochy bydlení, se odrážky "místní komunikace, pěší cesty" a "garáže v rámci vlastního pozemku" přesouvají z hlavního využití do přípustného využití.
- (39) V kapitole f. Stanovení podmínek pro využití ploch..., Plochy bydlení, přípustné využití, se v poslední odrážce vkládá na začátek textu slovo "související".
- (40) V kapitole f. Stanovení podmínek pro využití ploch..., Plochy bydlení, se odrážka "řadové domy" přesouvá z podmíněně přípustného do přípustného využití.
- (41) V kapitole f. Stanovení podmínek pro využití ploch..., Plochy občanského vybavení - občanská vybavenost, se první věta za nadpisem ruší.
- (42) V kapitole f. Stanovení podmínek pro využití ploch..., Plochy občanského vybavení - občanská vybavenost, hlavní využití, se na první pozici vkládá odrážka "veřejná a komerční občanská vybavenost".
- (43) V kapitole f. Stanovení podmínek pro využití ploch..., Plochy občanského vybavení - občanská vybavenost, hlavní využití, se druhá až pátá odrážka přesouvají do přípustného využití.
- (44) V kapitole f. Stanovení podmínek pro využití ploch..., Plochy občanského vybavení - občanská vybavenost, přípustné využití, se v poslední odrážce vkládá na začátek textu slovo "související".
- (45) V kapitole f. Stanovení podmínek pro využití ploch..., Plochy občanského vybavení - občanská vybavenost, se celé podmíněně přípustné využití ruší.
- (46) V kapitole f. Stanovení podmínek pro využití ploch..., Plochy občanského vybavení - plochy pro sport, hlavní využití, se na první pozici vkládá odrážka "plochy a stavby pro sport".

- (47) V kapitole f. Stanovení podmínek pro využití ploch..., Plochy občanského vybavení - plochy pro sport, hlavní využití, se druhá až pátá odrážka přesouvají do přípustného využití.
- (48) V kapitole f. Stanovení podmínek pro využití ploch..., Plochy občanského vybavení - plochy pro sport, přípustné využití, poslední odrážka, se na začátek textu vkládá slovo "související".
- (49) V kapitole f. Stanovení podmínek pro využití ploch..., Plochy občanského vybavení - plochy pro sport, podmíněně přípustné využití, se nadpis "podmíněně přípustné využití" ruší a odrážka se přesouvá do přípustného využití.
- (50) V kapitole f. Stanovení podmínek pro využití ploch..., Plochy občanského vybavení - hřbitovy, se celý text nahrazuje textem:

**"Hlavní využití:**

- plochy veřejných a vyhrazených pohřebišť,

**Přípustné využití:**

- smuteční síň,
- doprovodná zeleň,
- zařízení a stavby sloužící výhradně pro potřeby pohřebiště,
- parkoviště;
- související dopravní a technická infrastruktura;

**Nepřípustné využití:**

- jakékoli jiné než hlavní a přípustné využití."

- (51) V kapitole f. Stanovení podmínek pro využití ploch..., se za Plochy občanského vybavení - hřbitov vkládá text:

**"PLOCHY REKREACE - INDIVIDUÁLNÍ REKREACE (RI)****Hlavní využití:**

- rodinná rekreace;

**Přípustné využití:**

- související dopravní a technická infrastruktura;

**Nepřípustné využití:**

- vše ostatní;

**Podmínky prostorového uspořádání:**

- výška objektů do jednoho nadzemního podlaží a podkroví."

- (52) V kapitole f. Stanovení podmínek pro využití ploch..., Plochy výroby a skladování - výroba a sklady, se na konec názvu plochy vkládá text "(V)".
- (53) V kapitole f. Stanovení podmínek pro využití ploch..., Plochy výroby a skladování - výroba a sklady, hlavní využití, se druhá a třetí odrážka přesouvají do přípustného využití.
- (54) V kapitole f. Stanovení podmínek pro využití ploch..., Plochy výroby a skladování - výroba a sklady, se v poslední odrážce vkládá na začátek textu slovo "související".
- (55) V kapitole f. Stanovení podmínek pro využití ploch..., Plochy výroby a skladování - výroba a sklady, podmíněně přípustné využití, se odrážka "služební byty" přesouvá do přípustného využití.
- (56) V kapitole f. Stanovení podmínek pro využití ploch..., Plochy výroby a skladování - plochy zemědělských staveb, hlavní využití, se druhá a třetí odrážka přesouvá do přípustného využití.
- (57) V kapitole f. Stanovení podmínek pro využití ploch..., Plochy výroby a skladování - plochy zemědělských staveb, poslední odrážka, se na začátek textu vkládá slovo "související".
- (58) V kapitole f. Stanovení podmínek pro využití ploch..., Veřejná prostranství - veřejná zeleň, se za nadpis vkládá text:

**"Hlavní využití:**

- veřejná zeleň,".

- (59) V kapitole f. Stanovení podmínek pro využití ploch..., Veřejná prostranství - veřejná zeleň, přípustné využití, se první dvě odrážky ruší.
- (60) V kapitole f. Stanovení podmínek pro využití ploch..., Veřejná prostranství - veřejná zeleň, se na konec vkládají odrážky "dětská hřiště" a "související dopravní a technická infrastruktura".
- (61) V kapitole f. Stanovení podmínek pro využití ploch..., Veřejná prostranství - veřejná zeleň, se podmíněně přípustné využití, včetně odrážky ruší.
- (62) V kapitole f. Stanovení podmínek pro využití ploch..., se plochy Dopravní infrastruktury - silnice II.a III. třídy, Plochy dopravní infrastruktury - místní komunikace a Plochy dopravní infrastruktury - parkoviště, včetně stanovených podmínek ruší a nahrazují textem:

### **" PLOCHY DOPRAVNÍ INFRASTRUKTURY - SILNIČNÍ**

#### **Hlavní využití**

- silniční doprava

#### **Přípustné využití**

- silnice včetně pozemků, na kterých jsou umístěny součásti komunikace (náspy, zářezy, opěrné a protihlukové zdi, mosty apod.)
- chodníky a pěší trasy
- cyklostezky a cyklotrasy
- odstavné, parkovací a manipulační plochy
- autobusové zastávky včetně souvisejících staveb
- veřejná zeleň
- doprovodná zeleň podél komunikací
- plochy pro umístění mobiliáře
- veřejná prostranství
- křížení s územním systémem ekologické stability
- technická zařízení a opatření k likvidaci dešťových vod
- související technická infrastruktura

#### **Nepřípustné využití**

- stavby, zařízení a činnosti, které jsou v rozporu s hlavním a přípustným využitím

### **PLOCHY DOPRAVNÍ INFRASTRUKTURY - KOMUNIKACE MÍSTNÍHO VÝZNAMU**

#### **Hlavní využití**

- silniční a cyklistická doprava

#### **Přípustné využití**

- místní komunikace, účelové komunikace a veřejná prostranství včetně pozemků, na kterých jsou umístěny součásti komunikací (náspy, zářezy, opěrné a protihlukové zdi, mosty apod.)
- chodníky a pěší trasy
- odstavné, parkovací a manipulační plochy
- autobusové zastávky včetně souvisejících staveb
- veřejná zeleň
- doprovodná zeleň podél komunikací
- plochy pro umístění mobiliáře
- veřejná prostranství
- křížení s územním systémem ekologické stability
- technická zařízení a opatření k likvidaci dešťových vod
- související nezbytná technická infrastruktura

#### **Nepřípustné využití**

- stavby, zařízení a činnosti, které jsou v rozporu s hlavním a přípustným využitím

### **PLOCHY TECHNICKÉ INFRASTRUKTURY**

#### **Hlavní využití**

- pozemky technické infrastruktury,

#### **Přípustné využití**

- pozemky, zařízení a stavby na vodovodní síti,
- pozemky, zařízení a stavby na kanalizační síti,
- pozemky, zařízení a stavby na energetické síti (elektrická energie a plyn),
- pozemky, zařízení a stavby telekomunikací a spojů,



- veřejná prostranství,
- veřejná zeleň,
- ochranná a izolační zeleň,
- technická zařízení a opatření k likvidaci dešťových vod,
- související dopravní infrastruktura,

**Nepřípustné využití**

- vše ostatní."

(63) V kapitole f. Stanovení podmínek pro využití ploch..., se za plochami technické infrastruktury ruší odstavec "Společným regulativem pro veškerou novou výstavbu je ochrana archeologických nalezišť, neboť území obce má charakter území s archeologickými nálezy. Jelikož většina prováděných zemních prací podléhá odbornému archeologickému dozoru nebo vyvolá potřebu záchranného archeologického výzkumu, bude nutné získat před realizací jakékoliv výstavby souhlas Archeologického ústavu Akademie věd ČR."

(64) V kapitole f. Stanovení podmínek pro využití ploch..., se nadpis "Nezastavitelné území" včetně následného textu nahrazuje textem:

**"PLOCHY ZEMĚDĚLSKÉ - ORNÁ PŮDA****Hlavní využití**

- plochy zemědělského půdního fondu (orná půda, chmelnice, vinice),

**Přípustné využití**

- protipovodňová a protierozní opatření,
- prvky územního systému ekologické stability,
- plochy krajinné zeleně,
- související technická a dopravní infrastruktura,

**Podmíněně přípustné využití**

- zemědělské stavby pro zajištění prvovýroby v zemědělství (např. uskladnění sena, slámy, hnojiště, uskladnění zemědělské techniky), až na základě prokázání, že umístění zemědělských staveb a jejich výšková hladina výrazně nesnižuje estetickou a přírodní hodnotu a zohledňuje významné krajinné prvky a kulturní dominanty krajiny
- ohrazení pro pastvu hospodářských zvířat až na základě prokázání, že je zachována průchodnost krajinou jak pro volně žijící zvířata tak pro rekreačně nepobytové využití krajiny (např. turistika, cyklostezky)

**Nepřípustné využití**

- jakékoliv jiné než přípustné a podmíněně přípustné využití.

**podmínky prostorového uspořádání:**

- V plochách se vylučuje umísťování staveb pro těžbu nerostných surovin v souladu §18 odst.5 s výjimkou stanoveného dobývacího prostoru.

**PLOCHY ZEMĚDĚLSKÉ - TRVALÉ TRAVNÍ POROSTY (TP)****Hlavní využití**

- plochy zemědělského půdního fondu (trvalé travní porosty),

**Přípustné využití**

- protipovodňová a protierozní opatření,
- prvky územního systému ekologické stability,
- plochy krajinné zeleně,
- související technická a dopravní infrastruktura,

**Podmíněně přípustné využití**

- zemědělské stavby pro zajištění prvovýroby v zemědělství (např. uskladnění sena, slámy, hnojiště, uskladnění zemědělské techniky), až na základě prokázání, že umístění zemědělských staveb a jejich výšková hladina výrazně nesnižuje estetickou a přírodní hodnotu a zohledňuje významné krajinné prvky a kulturní dominanty krajiny
- ohrazení pro pastvu hospodářských zvířat až na základě prokázání, že je zachována průchodnost krajinou jak pro volně žijící zvířata tak pro rekreačně nepobytové využití krajiny (např. turistika, cyklostezky)

**Nepřípustné využití**

- jakékoliv jiné než přípustné a podmíněně přípustné využití.

## **PLOCHY ZEMĚDĚLSKÉ - ZAHRADY**

### **Hlavní využití:**

- sady,

### **Přípustné využití:**

- zahrady,
- oplocení,
- závlahy,
- související dopravní a technická infrastruktura;

### **Nepřípustné využití:**

- vše ostatní.

## **PLOCHY VODNÍ A VODOHOSPODÁŘSKÉ - VODNÍ TOKY A PLOCHY**

### **Přípustné využití:**

- vodní toky a plochy, rybníky a ostatní vodní nádrže, které plní funkce ekologicko - stabilizační, rekreační, estetické a hospodářské, které jsou přírodní nebo uměle vybudované,

### **Podmíněně přípustné využití:**

- protipovodňová opatření,
- revitalizace
- vodohospodářské stavby a zařízení (jezy, výpusti, hráze, čepy, kaskády aj.),
- činnosti související s údržbou, chovem ryb, případně vodní drůbeže;

### **Nepřípustné využití:**

- stavby a činnosti jiných funkcí a činnosti negativně ovlivňující vodní režim v území,
- jakékoliv jiné než přípustné a podmíněně přípustné využití;

## **PLOCHY LESNÍ - LES**

### **Hlavní využití:**

- lesní porosty a pozemky určené k plnění funkce lesa

### **Přípustné využití:**

- místní listnaté a jehličnaté stromy, keře a bylinné patro,
- lesní cesty a turistické cesty,
- cyklotrasy,
- oplocenky, krmelce a další zařízení pro lesní zvěř,
- přístřešky proti dešti,
- lavičky a informační tabule;

### **Nepřípustné využití:**

- vše ostatní.

## **PLOCHY SMÍŠENÉ NEZASTAVĚNÉHO ÚZEMÍ - KRAJINNÁ ZELEŇ**

### **Hlavní využití:**

- přírodní a krajinně blízká zeleň,

### **Přípustné využití:**

- extenzivní travní porosty, dřeviny, skupinová, rozptýlená, soliterní a liniová zeleň a ekologicky kvalitní rostlinná společenstva,
- pozemky zemědělského půdního fondu,
- cyklostezky a pěší trasy,
- objekty drobné architektury do 25 m<sup>2</sup> zastavěné plochy,
- vodní toky a plochy,
- související technická a dopravní infrastruktura;

### **Nepřípustné využití:**

- jakékoliv jiné než hlavní a přípustné využití;"

(65) V kapitole f. Stanovení podmínek pro využití ploch..., Izolační zeleň, se na začátek nadpisu vkládá text "Plochy smíšené nezastavěného území - ".

(66) V kapitole f. Stanovení podmínek pro využití ploch..., Plochy smíšené nezastavěného územ - izolační zeleň, se za nadpis vkládá text:

### **"Hlavní využití**

- izolační zeleň".

- (67) V kapitole f. Stanovení podmínek pro využití ploch..., rekultivace skládky, se na začátek nadpisu vkládá text "plochy smíšené nezastavěného území -" a na konec nadpisu se vkládá text "- TP1".
- (68) V kapitole f. Stanovení podmínek pro využití ploch..., Plochy smíšené nezastavěného území - rekultivace skládky, se první věta za nadpisem nahrazuje textem:

**"Hlavní využití:**

- rekultivace trvalým travním porostem"

- (69) V názvu kapitoly g. se za text "Vymezení veřejně prospěšných staveb," vkládá text "veřejně prospěšných opatření,". Za text "staveb" se vkládá text "a opatření". Za text "k zajišťování obrany a" se vkládá text "bezpečnosti státu a".
- (70) V kapitole g.1 Veřejně prospěšné stavby, se v první větě ruší text "(dle §170 zákona č.183/2006 Sb.)."
- (71) V kapitole g.1 Veřejně prospěšné stavby, se nahrazuje text "D1 - D8" textem "D1-D4, D7, D8".
- (72) V kapitole g.1 Veřejně prospěšné stavby, se řádky E1 a E2 ruší.
- (73) V kapitole g.1 Veřejně prospěšné stavby, se nahrazuje text "V8" textem "V6".
- (74) V kapitole g.1 Veřejně prospěšné stavby, se nahrazuje text "P7" textem "P6".
- (75) V kapitole g.1 Veřejně prospěšné stavby, se nahrazuje text "K8" textem "K6".
- (76) V kapitole g.1 Veřejně prospěšné stavby, se celá tabulka ruší.
- (77) V kapitole g.2 Veřejně prospěšná opatření, lokální biocentra, se text "LBC 7" ruší.
- (78) V kapitole g.2 Veřejně prospěšná opatření, se celá tabulka ruší.
- (79) Kapitola g.3 Stavby a opatření k zajištění obrany a bezpečnosti státu se včetně názvu a obsahu ruší. Číslování následných kapitol se posouvá.
- (80) V kapitole g.3 Plochy pro asanaci, se celý obsah kapitoly nahrazuje textem "Územní plán plochy asanační nenavrhuje".
- (81) V názvu kapitoly h. se za text "veřejně prospěšných opatření" nahrazuje textem "veřejných prostranství". Na konec názvu kapitoly se vkládá text ", s uvedením v čí prospěch je předkupní právo zřizováno, parcelních čísel pozemků, názvu katastrálního území a případně dalších údajů podle § 8 katastrálního zákona".
- (82) V kapitole h. Vymezení dalších veřejně prospěšných staveb..., se v první větě ruší text "(dle §101 zákona č.183/2006. Sb.)".
- (83) V kapitole h. Vymezení dalších veřejně prospěšných staveb..., se text "D1 - D8" nahrazuje textem "D1 - D4, D7, D8".
- (84) V kapitole h. Vymezení dalších veřejně prospěšných staveb..., se řádky E1, E2, V1-V8, P1-P7 a K1 - K8 ruší.
- (85) V kapitole h. Vymezení dalších veřejně prospěšných staveb..., tabulka, se řádky D5, D6, E1, E2, V1- V8, P1-P7, K1-K8 ruší.
- (86) Kapitola h.1 Veřejně prospěšná opatření se včetně celého obsahu ruší.
- (87) V kapitole h. Vymezení dalších veřejně prospěšných staveb..., tabulka se
- (88) Za kapitolu h. se vkládá text

**"i. Stanovení kompenzačních opatření podle § 50 odst. 6 stavebního zákona**

Kompenzační opatření nejsou navržena, neboť návrhem změny č.1 není dotčeno území soustavy NATURA 2000.

**j. Vymezení ploch a koridorů, ve kterých je prověření změn jejich využití územní studií podmínkou pro rozhodování o změnách v území podmíněno zpracováním územní studie, stanovení podmínek pro její pořízení a přiměřené lhůty pro a vložení dat o této studii do evidence územně plánovací činnosti**

U plochy B5 je nutné prověření uspořádání zástavby územní studií, která bude řešit zejména prostorové uspořádání plánované zástavby tak, aby byla účelně využita celá návrhová plocha. Územní studie dále prověří napojení plochy na dopravní a technickou infrastrukturu, včetně vymezení odpovídající plochy veřejného prostranství - zeleně."

Požadavek na zpracování územní studie bude platný po dobu 4let od vydání změny č.1 územního plánu.

#### **k. Stanovení pořadí změn v území (etapizace)**

Plochy zařazené do II. etapy využití lze využít po vyčerpání 75% plošné rozlohy ploch zařazených do I. etapy."

(89) V nadpise Údaje o počtu listů, se za slovo "výkresů" vkládá text "k němu připojené".

(90) V kapitole Údaje o počtu listů, se číslo 23 nahrazuje číslem 20. Text "z 9" se nahrazuje textem "ze 4".

(91) V kapitole Údaje o počtu listů, se na konec kapitoly vkládá text:

"1. Základní členění území	1 : 5 000
2. Hlavní výkres	1 : 5 000
8. Veřejně prospěšné stavby, veřejně prospěšná opatření a asanace	1 : 5 000
9. Výkres pořadí změn v území	1 : 5 000".

## **II. Grafická část změny č.1 územního plánu**

### Výčet výkresů grafické části změny č.1:

1. Základní členění území	1 : 5 000
2. Hlavní výkres	1 : 5 000
8. Veřejně prospěšné stavby, veřejně prospěšná opatření a asanace	1 : 5 000
9. Výkres pořadí změn v území	1 : 5 000

### Změnou č.1 se ruší následující výkresy územního plánu:

3. Hlavní výkres - veřejně prospěšné stavby, veřejně prospěšná opatření	1 : 5 000
4. Hlavní výkres - koncepce uspořádání krajiny	1 : 5 000
5. Hlavní výkres - koncepce veřejné infrastruktury - doprava	1 : 5 000
6. Hlavní výkres - koncepce veřejné infrastruktury - zásobování vodou, kanalizace	1 : 5 000
7. Hlavní výkres - koncepce veřejné infrastruktury - elektrická energie, spoje, plyn	1 : 5 000

Návrhy prvků ÚSES, ploch, koridorů, řadů a vedení dopravní a technické infrastruktury obsažené v rušených výkresech budou zakresleny v platném znění územního plánu po změně č.1, jako součást Hlavního výkresu v měřítku 1 : 5 000. Výjimku tvoří pouze realizované návrhy vodovodních, kanalizačních a plynovodních řadů a dále rušené, nebo měněné návrhy koridorů dopravní a technické infrastruktury, které budou v platném znění územního plánu zakresleny dle návrhů, které jsou součástí změny č.1.

## Odůvodnění

### III. Textová část odůvodnění změny č.1 územního plánu

#### a. Postup při pořízení změny č.1 územního plánu

ÚP Libkovic pod Řípem byl vydán Zastupitelstvem obce Libkovic pod Řípem dne 27.2.2008, formou opatření obecné povahy a nabyl účinnosti dne 21.3.2008 od doby vydání územního plánu nebyla pořízena žádná změna územně plánovací dokumentace a nebyla zpracována ani žádná zpráva o uplatňování územně plánovací dokumentace, z toho důvodu je změna 1 pořizována prostřednictvím zprávy o uplatňování územního plánu tj. zadání změny bylo součástí zprávy o uplatňování.

O pořízení změny rozhodlo zastupitelstvo obce dne 20.9.2017 usnesením 9/7/2017 a pověřilo pořizovatele zpracování zadání včetně vypracování zprávy o uplatňování územního plánu.

Na základě tohoto zadání byl zahájen proces pořízení návrhu Změny č. 1 územního plánu Libkovic pod Řípem. S ohledem na novelu stavebního zákona, tj. zákona 225/2017Sb., rozhodlo Zastupitelstvo obce Libkovic pod Řípem dne 19.12.2017 že dále bude postupováno v rozsahu této změny obdobně podle ustanovení § 50 až 54 (citace § 55 odst. 1 stavebního zákona) a dále dle ust. §55a,b zkráceným postupem pořizování.

Pořizovatel před zahájením prací na návrhu Zprávy za spolupráce obce Libkovic pod Řípem (určeným zastupitelem - starostou obce MVDr. František Feix) vzal v úvahu nové souvislosti v území, zejména stavební řízení a vycházel také z vlastního průzkumu.

Výsledný návrh zprávy obsahující zadání Změny 1 byl zpracován v souladu s výše uvedenými právními předpisy, prověřen byl soulad s nadřazenou územně plánovací dokumentací – Aktualizací Politiky územního rozvoje ČR (dále jen PÚR ČR) a Zásadami územního rozvoje Ústeckého kraje (dále jen ZÚR ÚK) a zpracovány byly také nové skutečnosti aktualizovaných územně analytických podkladů ORP Roudnice nad Labem daného území s návazností na širší vztahy v území a ÚAP Ústeckého kraje.

Obsahové náležitosti Zprávy jsou dány ustanovením § 15 vyhlášky č. 500/2006 Sb., o územně analytických podkladech, územně plánovací dokumentaci a způsobu evidence územně plánovací činnosti (dále jen „vyhláška č. 500/2006 Sb.“). Zpráva o uplatňování územního plánu Libkovic pod Řípem datovaná leden 2018 byla podle ustanovení § 55 odst. 1 stavebního zákona projednána přiměřeně ve smyslu ustanovení § 47 odst. 1 - 4 stavebního zákona a při jejím schválení byl obdobně použit § 47 odst. 5 stavebního zákona, neboť zpráva o uplatňování projednaná ve smyslu ustanovení § 6 odst. 5, písm. e) stavebního zákona se po svém schválení podle § 47 odst. 5 stavebního zákona Zastupitelstvem obce Libkovic pod Řípem stala „Zadáním pro změnu č. 1 územního plánu Libkovic pod Řípem“. Na základě tohoto zadání byl zahájen proces pořízení návrhu změny č. 1 územního plánu Libkovic pod Řípem a dále bylo postupováno v rozsahu této změny obdobně podle ustanovení § 50 až 54 (citace § 55 odst. 1 stavebního zákona).

Veřejnosti bylo projednávání zadání včetně poučení o lhůtách, v kterých je možné podávat k návrhu zadání připomínky doručeno veřejnou vyhláškou, kde bylo oznámeno projednání návrhu zprávy obsahující návrh zadání změny k veřejnému nahlédnutí ve dnech 23.2.2018 do 9.3.2018. Veřejná vyhláška s návrhem zadání byla vystavena na úředních deskách Obecního úřadu Libkovic pod Řípem a Městského úřadu v Roudnici nad Labem a to i způsobem umožňujícím dálkový přístup k informacím.

Dotčené orgány, krajský úřad a sousední obce a oprávnění investoři a správci sítí byly samostatně obesláni oznámením o vystavení návrhu zprávy obsahující návrh zadání změny. Dotčené orgány a krajský úřad byly podle ustanovení § 47 odst. 2 stavebního zákona vyzvány k podání svých požadavků na obsah návrhu zadání do 30 dnů ode dne obdržení návrhu zadání, sousední obce byly vyzvány, aby ve stejné lhůtě uplatnily své podněty na obsah zadávací dokumentace a správci sítí připomínky k obsahu zadávací dokumentace. Pořizovatel všechny upozornil na skutečnost, že k připomínkám, požadavkům a podnětům uplatněným po stanovených lhůtách se nepřihlíží. Dotčené orgány krajský úřad a sousední obce a oprávnění investoři a správci sítí a veřejnost byly také informovány, že změna bude pořízena zkráceným postupem v pořizování.

Projednaný návrh zadání (včetně zprávy o uplatňování) v souladu s ustanovením § 47 odst. 2-3 stavebního zákona, následně pořizovatel ve spolupráci s určeným zastupitelem v souladu s

ustanovením § 47 odst. 4 stavebního zákona upravil a ve smyslu ustanovení § 47 odst. 5 stavebního zákona jej předložil ZO Libkovic pod Řípem ke schválení.

ZO Libkovic pod Řípem schválilo Zprávu o uplatňování a návrh zadání Změny č. 1 územního plánu Libkovic pod Řípem usnesením č. 2/12/2018 dne 28.3.2018,

Schválené zadání pořizovatel předal projektantovi (Ing. Petr Laube ČKA 03 889).

Projektant na základě projednaného a schváleného zadání zpracoval návrh Změny č. 1, který byl dle podmínek zadávací dokumentace v rozpracovanosti konzultován s pořizovatelem a určeným zastupitelem.

Termín veřejného projednání změny územního plánu dle §55b stavebního zákona (v posledním platném znění) byl stanoven na 6.9.2018, pořizovatel dotčené orgány, nadřízený orgán, sousední obce a oprávněné investory vyzval jednotlivě k uplatnění stanovisek a připomínek dopisem a to v souladu s §55 odst. 2 za použití § 52 odst. 1 a 2 stavebního zákona v platném znění nejméně 15 dní předem. Návrh územního plánu byl dále doručen veřejnou vyhláškou a byl zveřejněn od 4.8.2018 do 13.9.2018.

Součástí veřejné vyhlášky bylo i upozornění na možnost podávání připomínek a námitek k obsahu změny č. 1 a to do 13.9.2018, tyto však podány nebyly.

Veřejné projednání bylo vedeno s výkladem, z dotčených orgánů, okolních obcí či oprávněných investorů se nezúčastnil projednání nikdo. Z veřejnosti se zúčastnil pouze navrhovatel změny územního plánu, který k projednávané změně nevzněl žádné dotazy či připomínky.

Následně pořizovatel požádal krajský úřad o stanovisko a současně mu zaslal všechna došlá stanoviska a připomínky obdržené v rámci veřejného projednání návrhu územního plánu.

Nadřízený orgán územního plánování dokumentaci posoudil dle §50 odst.7 a sdělil že nemá připomínky z hlediska zajištění koordinace širších vztahů v území, dále že návrh respektuje požadavky vyplývající z Politiky územního rozvoje ČR ve znění Aktualizace č.1 a je v souladu s nadřazenou územně plánovací dokumentací, kterou jsou Zásady územního rozvoje Ústeckého kraje, kladné stanovisko bylo vydáno dne 25.10.2018, č.j. 98/UPS/2018, MURCE/38591/2018 (viz. příloha č.2)

Vzhledem k tomu, že nebyly podány žádné nesouhlasné připomínky nebo námítky není nutné s návrhem na jejich vypořádání obesílat dotčené orgány tj. není co vypořádávat a návrh změny územního plánu je proto i se stanovisky dotčených orgánů a nadřízeného orgánu územního plánování předkládán ZO Libkovic pod Řípem k vydání formou opatření obecné povahy.

## **b. Vyhodnocení souladu s územně plánovací dokumentací vydanou krajem a politikou územního rozvoje ČR provedené dle § 53 odst. 4, písmene a) stavebního zákona**

### **b.1 Soulad s politikou územního rozvoje ČR**

Územní plán Libkovic pod Řípem při svém zpracování nevycházel z Politiky územního rozvoje (PÚR) ČR 2008 schválené usnesením vlády ČR č. 929 dne 20. července 2009 neboť tato nebyla v době vydání ÚP Libkovic pod Řípem schválena. Do územního plánu tak nebyla promítnuta ani následná Aktualizace č.1 PÚR ČR.

Z tohoto důvodu je níže uvedeno vyhodnocení územního plánu i změny č.1 ke všem relevantním prioritám, které jsou pro řešené území podstatné. Priority, které nejsou uvedeny, nebyly výslovně zohledněny, neboť řešené území nemá předpoklady pro jejich uplatnění:

- (14) *Ve veřejném zájmu chránit a rozvíjet přírodní, civilizační a kulturní hodnoty území, včetně urbanistického, architektonického a archeologického dědictví. Zachovat ráz jedinečné urbanistické struktury území, struktury osídlení a jedinečné kulturní krajiny, které jsou výrazem identity území, jeho historie a tradice. Tato území mají značnou hodnotu, např. i jako turistické atraktivitu. Jejich ochrana by měla být provázána s potřebami ekonomického a sociálního rozvoje v souladu s principy udržitelného rozvoje. V některých případech je nutná cílená*

*ochrana míst zvláštního zájmu, v jiných případech je třeba chránit, respektive obnovit celé krajinné celky. Krajina je živým v čase proměnným celkem, který vyžaduje tvůrčí, avšak citlivý přístup k vyváženému všestrannému rozvoji tak, aby byly zachovány její stěžejní kulturní, přírodní a užitné hodnoty.*

Ochrana přírodních, civilizačních a kulturních hodnot území včetně urbanistického, architektonického a archeologického dědictví je zajištěna zejména návrhem funkčního členění území územně plánovací dokumentace a je tak územním plánem naplňována, koncepce ÚP respektuje veškeré identifikované přírodní, civilizační a kulturní hodnoty v území, včetně jedinečné urbanistické struktury a krajinného rázu a vytváří podmínky pro jejich ochranu a rozvoj. Ochrana hodnot je jedním ze základních předpokladů zajištění trvale udržitelného rozvoje území

Změna č.1 respektuje přírodní, civilizační a kulturní hodnoty území. Změnou je uváděn územní plán do souladu se ZUR ÚK ve znění aktualizace č.1, PÚR ČR, ve znění Aktualizace č.1, se zákonem č.183/2006Sb., v platném znění a s aktuálním stavem v území. Změnou č.1 jsou dále navrženy dvě nové zastavitelné plochy bydlení B12 a B13, které navazují na zastavěné území a neohrožují hodnoty řešeného území.

- (14a) *Při plánování rozvoje venkovských území a oblastí dbát na rozvoj primárního sektoru při zohlednění ochrany kvalitní zemědělské, především orné půdy a ekologických funkcí krajiny.*

Ochrana půdy a ekologická funkce krajiny je územně plánovací dokumentací respektována.

Změna č.1 respektuje tuto prioritu a dbá na zachování hospodářské funkce krajiny. Nové zastavitelné plochy B12 a B13 jsou navrženy ve vazbě na zastavěné území s cílem minimalizovat zásah do pozemků ZPF. Podrobnější zdůvodnění návrhu zastavitelných ploch, včetně zdůvodnění záborů ZPF je uvedeno v příslušných kapitolách tohoto odůvodnění.

- (15) *Předcházet při změnách nebo vytváření urbánního prostředí prostorově sociální segregaci s negativními vlivy na sociální soudržnost obyvatel. Analyzovat hlavní mechanismy, jimiž k segregaci dochází, zvažovat existující a potenciální důsledky a navrhopat při územně plánovací činnosti řešení, vhodná pro prevenci nežádoucí míry segregace nebo snížení její úrovně.*

Územní plán vymezuje jednotlivé plochy funkčního členění území tak, aby byl co nejvíce využit sociální a ekonomický potenciál území, koncepce ÚP vymezuje v zastavěném území přednostně plochy bydlení, které v rámci svého regulativu umožňují i polyfunkční využití, dále vymezuje plochy veřejných prostranství, jejichž realizace přispěje ke zlepšení prostupnosti obce a celkovému posílení sociální soudržnosti. ÚP vytváří podmínky pro podporu funkce bydlení a zvýšení jeho kvality, přičemž nové plochy bydlení jsou vymezeny zejména ve vazbě na zastavěné území, v dobré dostupnosti a s možností napojení na dopravní a technickou infrastrukturu.

Návrhem změny č.1 nedojde k vytvoření ploch u kterých by hrozila sociální segregace obyvatel.

- (16) *Při stanovování způsobu využití území v územně plánovací dokumentaci dávat přednost komplexním řešením před uplatňováním jednostranných hledisek a požadavků, které ve svých důsledcích zhoršují stav i hodnoty území. Vhodná řešení územního rozvoje je zapotřebí hledat ve spolupráci s obyvateli území i s jeho uživateli a v souladu s určením a charakterem oblastí, os, ploch a koridorů vymezených v PÚR ČR.*

Koncepce ÚP je stanovena s ohledem na veškeré požadavky na ochranu stávajících hodnot území, maximální možné vyloučení střetů s limity využití území a eliminaci či redukci identifikovaných problémů. Koncepce ÚP sleduje vyváženost sociálního, environmentálního a ekonomického pilíře s cílem zajištění udržitelného rozvoje

Nové zastavitelné plochy Z12 a Z13 řešené změnou č.1 jsou navrhovány tak, aby navazovaly na zastavěné území. Při vlastním návrhu řešení změny č.1 byly veškeré návrhy zohledněny a upřesněny v souladu s touto prioritou.

- (17) *Vytvářet v území podmínky k odstraňování důsledků náhlých hospodářských změn lokalizací zastavitelných ploch pro vytváření pracovních příležitostí, zejména v hospodářsky problémových regionech a napomoci tak řešení problémů v těchto územích.*

ÚP vymezuje nové plochy pro lokalizaci podnikatelských aktivit, tj. plochy výroby, které přispějí ke zvýšení nabídky pracovních příležitostí pro obyvatele obce, k posílení ekonomické atraktivity a konkurenceschopnosti území.

Změnou č.1 nebude tato priorita dotčena.

- (18) *Podporovat polycentrický rozvoj sídelní struktury. Vytvářet předpoklady pro posílení partnerství mezi městskými a venkovskými oblastmi a zlepšit tak jejich konkurenceschopnost.*

Koncepce ÚP respektuje stávající strukturu osídlení obce a vytváří podmínky pro další rozvoj funkcí.

Změnou č.1 nebude tato priorita dotčena.

- (19) *Vytvářet předpoklady pro polyfunkční využívání opuštěných areálů a ploch (tzv. brownfields průmyslového, zemědělského, vojenského a jiného původu). Hospodárně využívat zastavěné území (podpora přestaveb revitalizací a sanací území) a zajistit ochranu nezastavěného území (zejména zemědělské a lesní půdy) a zachování veřejné zeleně, včetně minimalizace její fragmentace. Cílem je účelné využívání a uspořádání území úsporné v nárocích na veřejné rozpočty na dopravu a energie, které koordinací veřejných a soukromých zájmů na rozvoji území omezuje negativní důsledky suburbanizace pro udržitelný rozvoj území.*

V zájmu hospodárného využívání území a ochrany volné krajiny umísťuje ÚP rozvojové záměry přednostně do území brownfields – plochy přestavby v severním sektoru sídla.

Změna č.1 tento bod respektuje. Návrhy z územního plánu jsou respektovány a nejsou měněny. Změnou č.1 byly prověřeny a upřesněny podmínky využití ploch s rozdílným způsobem využití v souladu s aktuálním zněním zákona č.183/2006Sb.

- (20) *Rozvojové záměry, které mohou významně ovlivnit charakter krajiny, umísťovat do co nejméně konfliktních lokalit a následně podporovat potřebná kompenzační opatření. S ohledem na to při územně plánovací činnosti, pokud je to možné a odůvodněné, respektovat veřejné zájmy např. ochrany biologické rozmanitosti a kvality životního prostředí, zejména formou důsledné ochrany zvláště chráněných území, lokalit soustavy Natura 2000, mokřadů, ochranných pásem vodních zdrojů, chráněné oblasti přirozené akumulace vod a nerostného bohatství, ochrany zemědělského a lesního půdního fondu. Vytvářet územní podmínky pro implementaci a respektování územních systémů ekologické stability a zvyšování a udržování ekologické stability a k zajištění ekologických funkcí i v ostatní volné krajině a pro ochranu krajinných prvků přírodního charakteru v zastavěných územích, zvyšování a udržování rozmanitosti venkovské krajiny. V rámci územně plánovací činnosti vytvářet podmínky pro ochranu krajinného rázu s ohledem na cílové charakteristiky a typy krajiny a vytvářet podmínky pro využití přírodních zdrojů.*

Územní plán nenavrhuje žádné záměry, které by mohly výrazně ovlivnit ráz krajiny, nové záměry jsou umístěny s ohledem na účelné využívání území a na identifikované hodnoty a limity využití území. V případě umísťování záměrů mimo zastavěné území obce byla zohledněna účelnost zastavování volné krajiny a dále zejména ochrana krajinného rázu a možnost napojení na dopravní a technickou infrastrukturu

Změna č.1 chrání a zohledňuje přírodní hodnoty řešeného území. Nové zastavitelné plochy B12 a B13 jsou umísťovány mimo chráněné prvky krajiny s cílem zajistit návaznost na zastavěné území. Podmínky využití ploch jsou stanoveny s cílem zajistit ochranu krajinného rázu v řešeném území.

- (20a) *Vytvářet územní podmínky pro zajištění migrační propustnosti krajiny pro volně žijící živočichy a pro člověka, zejména při umísťování dopravní a technické infrastruktury. V rámci územně plánovací činnosti omezovat nežádoucí srůstání sídel s ohledem na zajištění přístupnosti a prostupnosti krajiny.*

Územní plán v maximální míře zachovává prostupnost krajiny, ale i prostupnost ze sídla do krajiny a to zejména vymezováním veřejných prostranství, územní plán nenavrhuje žádné záměry, které by mohly výrazně ovlivnit ráz krajiny.

Změnou č.1 je respektována prostupnost krajiny. Návrhem zastavitelných ploch B12 a B13 nedojde k nežádoucímu srůstání s žádným ze sousedních sídel. Rovněž nejsou navrženy nové trasy dopravní a technické infrastruktury, které by zapříčinily zneprostupnění krajiny.

- (21) *Vymezit a chránit ve spolupráci s dotčenými obcemi před zastavěním pozemky nezbytné pro vytvoření souvislých ploch veřejně přístupné zeleně (zelené pásy) v rozvojových oblastech a v rozvojových osách a ve specifických oblastech, na jejichž území je krajina negativně poznamenána lidskou činností, s využitím její přirozené obnovy; cílem je zachování souvislých pásů nezastavěného území v bezprostředním okolí velkých měst, způsobily pro nenáročné*



*formy krátkodobé rekreace a dále pro vznik a rozvoj lesních porostů a zachování prostupnosti krajiny.*

Na tuto prioritu územní plán reagoval vymezením územního systému ekologické stability a ploch zeleně nebo ploch určených k plnění funkce lesa

Změnou č.1 nebude tato priorita dotčena.

- (22) *Vytvářet podmínky pro rozvoj a využití předpokladů území pro různé formy cestovního ruchu (např. cykloturistika, agroturistika, poznávací turistika), při zachování a rozvoji hodnot území. Podporovat propojení míst, atraktivních z hlediska cestovního ruchu, turistickými cestami, které umožňují celoroční využití pro různé formy turistiky (např. pěší, cyklo, lyžařská, hipo).*

ÚP vytváří podmínky pro rozvoj cestovního ruchu stabilizací ploch a zařízení pro sport a občanské vybavení.

Změnou č.1 nebude tato priorita dotčena.

- (23) *Podle místních podmínek vytvářet předpoklady pro lepší dostupnost území a zkvalitnění dopravní a technické infrastruktury s ohledem na prostupnost krajiny. Při umísťování dopravní a technické infrastruktury zachovat prostupnost krajiny a minimalizovat rozsah fragmentace krajiny; je-li to z těchto hledisek účelné, umísťovat tato zařízení souběžně. Zmírňovat vystavení městských oblastí nepříznivým účinkům tranzitní železniční a silniční dopravy, mimo jiné i prostřednictvím obchvatů městských oblastí, nebo zajistit ochranu jinými vhodnými opatřeními v území. Zároveň však vymezovat plochy pro novou obytnou zástavbu tak, aby byl zachován dostatečný odstup od vymezených koridorů pro nové úseky dálnic, silnic I. třídy a železnic, a tímto způsobem důsledně předcházet zneprůchodnění území pro dopravní stavby i možnému nežádoucímu působení negativních účinků provozu dopravy na veřejné zdraví obyvatel (bez nutnosti budování nákladných technických opatření na eliminaci těchto účinků).*

V řešeném území jsou vymezeny všechny dostupné druhy dopravy. ÚP respektuje stávající plochy a zařízení dopravní infrastruktury a navrhuje opatření pro jejich doplnění a rozšíření, s ohledem na zlepšení hygienické kvality prostředí.

Změnou č.1 nebude tato priorita dotčena.

- (24) *Vytvářet podmínky pro zlepšování dostupnosti území rozšiřováním a zkvalitňováním dopravní infrastruktury s ohledem na potřeby veřejné dopravy a požadavky ochrany veřejného zdraví, zejména uvnitř rozvojových oblastí a rozvojových os. Možnosti nové výstavby je třeba dostatečnou veřejnou infrastrukturou přímo podmínit. Vytvářet podmínky pro zvyšování bezpečnosti a plynulosti dopravy, ochrany a bezpečnosti obyvatelstva a zlepšování jeho ochrany před hlukem a emisemi, s ohledem na to vytvářet v území podmínky pro environmentálně šetrné formy dopravy (např. železniční, cyklistickou).*

ÚP respektuje stávající plochy a zařízení dopravní infrastruktury a systém obsluhy veřejnou hromadnou (autobusovou) dopravou.

Změna č.1 respektuje stávající stabilizovanou silniční síť v řešeném území.

Nové zastavitelné plochy B12 a B13 jsou navrženy tak, aby byla vhodně a efektivně využita stávající veřejná infrastruktura řešeného území.

- (25) *Vytvářet podmínky pro preventivní ochranu území i obyvatelstva před potenciálními riziky a přírodními katastrofami (záplavy, sesuvy, eroze, sucho apod.), s cílem minimalizovat rozsah škod. Zejména zajistit územní ochranu ploch potřebných pro umísťování staveb a opatření na ochranu před povodněmi a pro vymezení území určených k řízeným rozlivům povodní. Vytvářet podmínky pro zvýšení přirozené retence srážkových vod v území s ohledem na strukturu osídlení a kulturní krajinu jako alternativy k umělé akumulaci vod.*

Tato priorita je respektována samotným návrhem územního plánu tj. do ploch s potenciálními riziky nejsou umísťovány rozvojové plochy pro bydlení.

Změnou č.1 nebude tato priorita dotčena.

- (27) *Vytvářet podmínky pro koordinované umísťování veřejné infrastruktury v území a její rozvoj a tím podporovat její účelné využívání v rámci sídelní struktury. Vytvářet rovněž podmínky pro zkvalitnění dopravní dostupnosti obcí (měst), které jsou přirozenými regionálními centry v území tak, aby se díky možnostem, poloze i infrastruktuře těchto obcí zlepšovaly i podmínky pro rozvoj okolních obcí ve venkovských oblastech a v oblastech se specifickými geografickými*

podmínkami. Při řešení problémů udržitelného rozvoje území využívat regionálních seskupení (klastřů) k dialogu všech partnerů, na které mají změny v území dopad a kteří mohou posilovat atraktivitu území investicemi ve prospěch územního rozvoje. Při územně plánovací činnosti stanovovat podmínky pro vytvoření výkonné sítě osobní i nákladní železniční, silniční, vodní a letecké dopravy, včetně sítě regionálních letišť, efektivní dopravní sítě pro spojení městských oblastí s venkovskými oblastmi, stejně jako řešení přeshraniční dopravy, protože mobilita a dostupnost jsou klíčovými předpoklady hospodářského rozvoje ve všech regionech.

ÚP respektuje význam a polohu obce v širší struktuře osídlení, stabilizuje stávající plochy a zařízení veřejné infrastruktury a vytváří podmínky pro její další rozvoj, s ohledem na identifikované potřeby a rozvojový potenciál obce a s cílem podpory hospodářského rozvoje

Změnou č.1 nebude tato priorita dotčena.

- (28) *Pro zajištění kvality života obyvatel zohledňovat nároky dalšího vývoje území, požadovat jeho řešení ve všech potřebných dlouhodobých souvislostech, včetně nároků na veřejnou infrastrukturu. Návrh a ochranu kvalitních městských prostorů a veřejné infrastruktury je nutné řešit ve spolupráci veřejného i soukromého sektoru s veřejností.*

Koncepce ÚP vytváří předpoklady pro udržitelný rozvoj území, zohledňuje dlouhodobý vývoj a potřeby území a navrhuje opatření pro zajištění odpovídající kvality a rozsahu technické a dopravní infrastruktury, občanského vybavení a bydlení pro budoucí rozvoj obce.

Změnou č.1 nebude tato priorita dotčena.

- (29) *Zvláštní pozornost věnovat návaznosti různých druhů dopravy. S ohledem na to vymezovat plochy a koridory nezbytné pro efektivní integrované systémy veřejné dopravy nebo městskou hromadnou dopravu, umožňující účelné propojení ploch bydlení, ploch rekreace, občanského vybavení, veřejných prostranství, výroby a dalších ploch, s požadavky na kvalitní životní prostředí. Vytvářet tak podmínky pro rozvoj účinného a dostupného systému, který bude poskytovat obyvatelům rovné možnosti mobility a dosažitelnosti v území. S ohledem na to vytvářet podmínky pro vybudování a užívání vhodné sítě pěších a cyklistických cest, včetně doprovodné zeleně v místech, kde je to vhodné.*

ÚP stanovuje dopravní koncepci obce, stávající dopravní systémy jsou doplněny o nové prvky v závislosti na potřebách navrhovaného plošného rozvoje území obce, a s cílem zlepšení prostupnosti území a zajištění dopravní přístupnosti do vymezených rozvojových ploch

Změnou č.1 nebude tato priorita dotčena. Nové zastavitelné plochy B12 a B13 jsou navrženy tak, aby byla vhodně a efektivně využita stávající veřejná infrastruktura řešeného území.

- (30) *Úroveň technické infrastruktury, zejména dodávku vody a zpracování odpadních vod je nutno koncipovat tak, aby splňovala požadavky na vysokou kvalitu života v současnosti i v budoucnosti.*

Koncepce územního plánu zajišťují ochranu a rozvoj technické infrastruktury na úrovni zajišťující vysokou kvalitu života v území (plošná plynofikace, zajištění pitné vody z veřejného vodovodu, čištění splaškových odpadních vod v čistírně odpadních vod ap.), priorita je naplněna.

Změnou č.1 je rušen návrh kanalizačního řadu k vypuštění ploše bydlení B6.

- (31) *Vytvářet územní podmínky pro rozvoj decentralizované, efektivní a bezpečné výroby energie z obnovitelných zdrojů, šetrné k životnímu prostředí, s cílem minimalizace jejich negativních vlivů a rizik při respektování přednosti zajištění bezpečného zásobování území energiemi.*

Na území obce se nenachází žádná zařízení pro výrobu energie, územní plán umožňuje využití alternativních obnovitelných zdrojů energie pro zásobování teplem, vyjma solárních panelů na střechách, které nejsou v souladu s OP NKP Říp.

Změnou č.1 nebude tato priorita dotčena.

### **Rozvojové oblasti a osy**

Řešené území leží mimo rozvojové oblasti vymezené v PÚR ČR, ve znění aktualizace č.1.

Území ORP Roudnice nad Labem leží v rozvojové ose OS2 (Praha-Ústí nad Labem-hranice ČR/Německo-Dresden). Na základě zpřesnění v ZÚR ÚK leží řešené území obce Libkovic pod Řípem ve zpřesněné rozvojové ose OS2 (viz. vyhodnocení obsažené v kapitole b.2).

Požadavky vyplývající z polohy obce v rozvojové ose OS2 jsou územním plánem respektované a změnou č.1. se nemění.

### **Specifické oblasti**

Řešené území leží mimo specifické oblasti vymezené v PÚR ČR ve znění aktualizace č.1.

### **Koridory a plochy dopravní a technické infrastruktury**

Řešené území leží mimo plochy a koridory technické a dopravní infrastruktury.

Územní plán a jeho změna č.1 je zpracována v souladu s tímto dokumentem. Požadavky, které z Politiky územního rozvoje ČR, ve znění Aktualizace č.1 vyplývají, jsou respektovány.

## **b.2 Soulad s územně plánovací dokumentací vydanou krajem**

Pro řešené území jsou nadřazenou územně plánovací dokumentací Zásady územního rozvoje Ústeckého kraje vydané dne 7.9.2011 s nabytí účinnosti od 20.10.2011. Dne 20.5.2017 nabyla účinnosti 1. aktualizace ZÚR ÚK. Aktualizace č.1 řešila pouze převedení koridorů územních rezerv ER1, ER5 a ER6 do návrhu pro veřejně prospěšné stavby, které se nedotýkají správního území obce Libkovic pod Řípem.

Územní plán Libkovic pod Řípem byl zpracován a projednáván před vydáním Zásad územního rozvoje Ústeckého kraje Zastupitelstvem Ústeckého kraje.

S ohledem na výše uvedené je níže provedeno vyhodnocení územního plánu i změny č.1 ke všem relevantním prioritám ze ZÚR, které jsou pro řešené území podstatné. Priority, které nejsou uvedeny, nebyly výslovně zohledněny, neboť řešené území nemá předpoklady pro jejich uplatnění:

### **Základní priority**

- (1) *Vytvářet nástroji územního plánování na území kraje předpoklady pro vyvážený vztah mezi třemi pilíři udržitelného rozvoje: požadovaný směr hospodářského rozvoje, úroveň životního prostředí srovnatelná s jinými částmi ČR a standardy EU a zlepšení parametrů sociální soudržnosti obyvatel kraje.*

V územním plánu jsou zohledněny všechny tři pilíře udržitelného rozvoje a podmínky využití území jsou stanoveny tak, aby nedošlo ke zhoršení vyváženosti v území.

Změnou č.1 nebude ovlivněn vztah mezi třemi pilíři udržitelného rozvoje řešeného území. Změna č.1 řeší zejména uvedení ÚP Libkovic pod Řípem do souladu se ZÚR ÚK ve znění aktualizace č.1, s PÚR ČR ve znění Aktualizace č.1, s aktuálním stavem v území a s aktuálním zněním zákona č.183/2006Sb. Navrhované řešení je v souladu s touto prioritou.

- (2) *Stanovovat a dodržovat limity rozvoje pro všechny činnosti, které by mohly přesahovat meze únosnosti území (tj. podmínky udržitelného rozvoje), způsobovat jeho poškození a nebo bránit rozvoji jiných žádoucích forem využití území.*

Územní plán stanovil podmínky využití území v souladu s principy udržitelného rozvoje a respektuje stávající limity v území, ÚP přispívá k zajištění vyváženosti vztahu mezi třemi pilíři udržitelného rozvoje stanovením koncepce zohledňující lokální územní podmínky a potřeby obce a vhodnou lokalizací rozvojových ploch. Pro další rozvoj jsou navrženy plochy s rozdílným způsobem využití, určené pro rozšíření nabídky bydlení, služeb a pracovních příležitostí.

Změna č.1 upravuje podmínky využití ploch v souladu s aktuálním zněním zákona č.183/2006Sb. a v souladu s principy udržitelného rozvoje a respektuje stávající limity v území.

### **Životní prostředí**

- (3) *Dosáhnout zásadního ozdravení a markantně viditelného zlepšení životního prostředí, a to jak ve volné krajině, tak uvnitř sídel; jako nutné podmínky pro dosažení všech ostatních cílů zajištění udržitelného rozvoje území (zejména transformace ekonomické struktury, stabilita osídlení, rehabilitace tradičního lázeňství, rozvoj cestovního ruchu a další).*

Územní plán respektuje stávající struktury životního prostředí řešeného území a navrhuje zastavitelné plochy do proluk a v návaznosti na zastavěné území. Návrh územního plánu zohlednil stávající prvky zeleně v řešeném území a navrhl jejich stabilizaci zejména prostřednictvím prvků ÚSES. ÚP stanovené priority naplňuje.

Změna č.1 respektuje stávající struktury životního prostředí řešeného území a navrhuje zastavitelné plochy B12 a B13 v návaznosti na zastavěné území.

- (5) *Nástroji územního plánování chránit nezastupitelné přírodní hodnoty zvláště chráněných území (NP, CHKO, MZCHÚ), soustavy chráněných území NATURA 2000 (EVL a PO), obecně chráněných území (PPK, VKP, ÚSES).*

Územní plán zohlednil stávající prvky zeleně v řešeném území a navrhl jejich stabilizaci zejména prostřednictvím prvků ÚSES. Zastavitelné plochy jsou navrženy tak, aby nezasahovaly do stávajících prvků ÚSES, v krajině jsou vymezeny plochy změn, které přispějí k revitalizaci krajiny, zejména se jedná o plochy přírodní, resp. plochy přírodní zeleně především podél vodních toků a rámci prvků ÚSES, které vytváří v území spojitý systém. Při vymezování ploch změn obecně byly respektovány vyhlášené a stanovené limity využití území, čímž jsou vytvořeny předpoklady pro ochranu území před rizikovými přírodními vlivy i před případným poškozením krajinného rázu nebo jiných evidovaných hodnot území. Významnou součástí opatření je vymezení ploch změn v krajině, které přispívají k vytvoření uceleného a spojitého systému zeleně a dotváří jedinečný charakter krajinného zázemí sídla včetně dalších prostorotvorných a ekologických prvků.

Návrhem změny č.1 nejsou dotčeny chráněné hodnoty území.

### **Hospodářský rozvoj**

- (10) *Těžbu nerostných surovin v Ústeckém kraji, na jehož území se vyskytují z celostátního hlediska významné palivoenergetické a další surovinové zdroje, podřídit dosahování přijatelné meze únosnosti zatížení krajiny, snižovat celkovou zátěž v území a nepřipustit zahájení otvírky více ložisek současně v území s jejich koncentrovaným výskytem. Vymezení skladebných částí ÚSES v ZÚR ÚK a v navazujících územně plánovacích dokumentacích obcí a jejich částí není taxativním důvodem pro případné neuskutečnění těžby v ložisku nerostných surovin. Při těžbě musí být v maximálně možné míře respektována funkce ÚSES v důsledku těžby budou v dokumentacích Povolení hornické činnosti a Plán dobývání navržena rekultivační opatření dle příslušného orgánu ochrany přírody.*

Ložisko nerostných surovin, CHLÚ Cítov a DP je v území respektován. Územně plánovací dokumentace respektuje CHLÚ a ložisko nerostných surovin jako limit funkčního využití, ale nenavrhuje na tyto plochy těžbu tj. v rámci ploch změn není navrženo nové funkční využití pro těžbu tzn. funkčním využitím jsou v současné chvíli plochy zemědělské, orná půda, do ploch vhodných k těžbě nerostů by lokalita s výše uvedenými limity mohla být zařazena až změnou územního plánu, čímž je dodržena priorit cit. „nepřipustit zahájení otvírky více ložisek současně“, zároveň je přes ložisko vymezen i koridor ÚSES u něhož se předpokládá, že po dobu případné těžby bude přerušen a posléze opět realizován, obdobným způsobem jsou řešena i nevýhradní ložiska šterkopísků.

Změnou č.1 není těžba nerostných surovin řešena.

- (11) *Podporovat revitalizaci velkého množství nedostatečně využitých nebo zanedbaných areálů a ploch průmyslového, zemědělského, vojenského či jiného původu s cílem dodržet funkční a urbanistickou celistvost sídel a šetřit nezastavěné území, kvalitní zemědělskou půdu.*

ÚP stanovené priority naplňuje zčásti stávající zemědělské areály jsou v území stabilizovány, ale ne vždy vhodným způsobem bývalý zemědělský areál se svými přidruženými funkcemi připustil využití této plochy i pro výrobu briquet, což je velmi prašná výroba, která navazuje na plochy bydlení a tím je znehodnocuje.

Změnou č.1 není tato priorita dotčena.

- (12) *Využít pro rozvojové záměry územní rezervy ve stávajících průmyslových zónách a kriticky posuzovat a usměrňovat další rozvojové záměry ekonomických aktivit na volných plochách mimo již zastavěná území.*

Při vymezení rozvojových ploch jsou zohledněny rovněž prostorové možnosti a kapacity.

Změnou č.1 není tato priorita dotčena.

- (13) *V souladu s platnými legislativními postupy usilovat o redukci rozsáhlých omezení územního rozvoje kraje vyplývajících z vyhlášených dobývacích prostorů a chráněných ložiskových území*

CHLÚ i nevýhradní ložiska štěrkopísků jsou v územním plánu respektována jako limit využití území, nicméně nemají funkční využití plochy těžby čímž je naplňována priorita 13 tj. dobývání nerostné suroviny může být zahájeno až po změně územního plánu a tedy po vyjádření všech dotčených orgánů.

Změnou č.1 není tato priorita dotčena.

- (14) *Zaměřit pozornost na podmínky využívání zemědělských území, minimalizovat zábory zejména nejekvalitnějších zemědělských půd, podporovat ozdravná opatření - ochrana proti erozním účinkům vody, větru, přípravu a realizaci ÚSES, zamezit zbytečné fragmentaci zemědělských území, obnovit péči o dlouhodobě nevyužívaná území, vymezovat území vhodná pro pěstování biomasy a rychle rostoucích dřevin pro energetické účely aj.*

Územním plánem jsou ve volné krajině respektovány krajinné a přírodní hodnoty, včetně krajinného rázu a územního systému ekologické stability. Zábory krajiny a zemědělského půdního fondu jsou minimalizovány ve prospěch využití prostorových rezerv po těžbě štěrkopísků, mimo zastavěné území jsou plochy vymezeny vždy v návaznosti na hranici zastavěného území v zájmu účelnosti a hospodárnosti, ostatní plochy v krajině jsou pak určeny k zvýšení její stability, posílení její pestrosti, členitosti a tím i odolnosti vůči přírodními vlivům, zejména erozi. Koncepce ÚP podporuje uchování venkovského charakteru sídla v zemědělské krajině.

Návrh změny č.1 územního plánu respektuje stávající využívání území, kterému dominuje zemědělská výroba.

Při návrhu zastavitelných ploch B12 a B13 byl preferován rozvoj v plochách, která navazují na zastavěné území sídla, čímž nedochází k zbytečné fragmentaci zemědělských území.

#### **Rozvojové oblasti a osy, specifické oblasti**

- (15) *Ve vymezených rozvojových oblastech využívat předpoklady pro progresivní vývoj území, zajišťovat územně plánovací přípravu pro odpovídající technickou a dopravní infrastrukturu (s důrazem na rozšiřování sítě hromadné dopravy) a občanskou vybavenost. Územní rozvoj hospodářských a sociálních funkcí provázat s ochranou krajinných, přírodních a kulturních hodnot. Využívat rozvojových vlastností těchto území ve prospěch okolních navazujících území.*

Návrh územního plánu zohlednil polohu v rozvojové ose republikové priority OS2 Praha - Ústí nad Labem - hranice ČR/Německo (- Dresden) dle PÚR. Tato skutečnost je zohledněna zejména v návrhu zastavitelných ploch určených pro bydlení.

Změna č.1 respektuje polohu řešeného území v rozvojové ose OS2 a navrhuje nepatrné rozšíření ploch bydlení (plochy B12 a B13, které umožní realizaci vždy jednoho RD).

- (16) *Ve vymezených rozvojových osách kraje využívat předpokladu pro územní rozvoj těchto koridorů, založených zejména na jejich výhodné dopravní dostupnosti. Rozvojových vlastností těchto území využít pro šíření progresivního vývoje na území celého kraje. Současně koncentrací aktivit do těchto koridorů šetřit nezastavěné území ve volné krajině.*

ÚP stanovené priority naplňuje. ÚP respektuje stávající ploch dopravní a technické infrastruktury s ohledem na jejich účelné využití se zohledněním ochrany volné krajiny.

Změnou č.1 nebude tento bod dotčen.

#### **Dopravní a technická infrastruktura**

- (19) *Zajistit na úseku dopravní infrastruktury podmínky pro zlepšení vnitřní provázanosti a funkčnosti soustavy osídlení Ústeckého kraje.*

ÚP stabilizuje současný systém dopravní infrastruktury.

Změnou č.1 nebude tento bod dotčen. Změnou č.1 se pouze ruší návrh dopravního napojení vypouštění plochy bydlení B6.

- (31) *Územně plánovacími nástroji vytvářet předpoklady pro modernizaci stávajících systémů odvádění a čištění odpadních vod a pro dořešení této problematiky v menších sídlech (do 2000 EO) ve venkovském prostoru.*

ÚP stabilizuje současný systém odvádění a likvidace odpadních vod a vytváří podmínky pro dostupnost služeb spojů a telekomunikací, bez nároků na plochy změn v území.

Změnou č.1 nebude tento bod dotčen. Změnou č.1 se pouze ruší návrh prodloužení kanalizační stoky k rušené ploše bydlení B6.

### **Sídelní soustava a rekreace**

- (38) *Podporovat vybudování propojené a hierarchizované sítě cyklostezek a turistických cest na území kraje s návazností na vznikající republikovou a evropskou síť těchto zařízení.*

Územní plán vytváří podmínky pro zlepšení prostupnosti území vymezením uceleného systému veřejných prostranství, která zajišťují přístup do stabilizovaných i rozvojových ploch a zpřístupňují krajinné zázemí obce.

Změnou č.1 nebude tento bod dotčen.

### **Sociální soudržnost obyvatel**

- (41) *Podporovat péči o typické či výjimečné přírodní, kulturní a civilizační hodnoty na území kraje, které vytvářejí charakteristické znaky území, přispívají k jeho snadné identifikaci a posilují sociální soudržnost obyvatel kraje a prestiž kraje.*

Územní plán respektuje stávající hodnoty a limity v území. Ve výrokové části dokumentace jsou stanoveny podmínky využití pro všechny plochy s rozdílným způsobem využití tak, aby byly tyto hodnoty a limity v území respektovány a chráněny.

Změna č.1 respektuje stávající hodnoty a limity v území. Ve výrokové části územního plánu jsou upřesněny podmínky využití jednotlivých ploch s rozdílným způsobem využití tak, aby odpovídaly požadavkům zákona č.183/2006Sb., v platném znění, s cílem maximálně chránit hodnoty řešeného území.

- (43) *Při stanovování územních rozvojových koncepcí dbát na dostatečnou míru spolupráce s obyvateli a dalšími uživateli území, touto cestou dosahovat vyšší míry vyváženosti řešení mezi hospodářským rozvojem, ochranou přírody a hledisky ovlivňujícími sociální soudržnost obyvatel.*

Zlepšení kvality bydlení je umožněno vymezením nových ploch bydlení, které rozvíjí stabilizované plochy, jsou napojeny na dopravní a technickou infrastrukturu a jsou v rámci regulativu doplněny nezbytným zázemím (občanská vybavenost, veřejná zeleň).

Průběh pořízení změny č.1 územního plánu probíhá v souladu s požadavky zákona č.183/2006Sb., v platném znění. Veřejnost je do procesu pořízení změny č.1 územního plánu zapojena v souladu s tímto zákonem.

### **Ochrana území před potenciálními riziky a přírodními katastrofami**

- (44) *Respektovat na území kraje zájmy obrany státu a civilní ochrany obyvatelstva*

Zájmy obrany státu a civilní ochrany obyvatelstva jsou respektovány jako limity využití území dle příslušných platných právních předpisů.

Změnou č.1 jsou aktualizovány limity v území a v případě jejich změny jsou obsaženy v grafické a textové části a budou následně součástí úplného znění územního plánu po změně č.1.

- (45) *Územně plánovacími nástroji realizovat opatření pro minimalizaci rozsahu možných materiálních škod a ohrožení obyvatel z působení přírodních sil v území a havarijních situací vyplývajících z provozu dopravní a technické infrastruktury a průmyslové výroby*

Řešené území se nenachází v lokalitách s potenciálním nebezpečím přírodního charakteru, ale vzhledem k tomu, že je značná část území obce pokryta produktovody a jejich ochrannými pásmy a VVTL s jejich ochrannými pásmy je možné, že může dojít k havarijním situacím vyplývajících z provozu technické infrastruktury případně i havárie z výroby. Územní plán na tuto stávající situaci reaguje tím, že do OP nenavrhne žádné funkční využití vyjma stávajícího což jsou z větší části plochy zemědělské či plochy přírodní.

Změnou č.1 nebude tento bod dotčen.

### **Pokrytí území kraje územními plány**

- (46) *Zajistit územní ochranu ploch a koridorů potřebných pro umístění protipovodňových opatření. Vymezovat zastavitelné plochy v záplavových územích jen ve výjimečných případech a zvláště*

zdůvodněných případech. Vymezovat a chránit zastavitelné plochy pro přemístění zástavby z území s vysokou mírou rizika vzniku povodňových škod.

Záplavové území se v řešeném území nenachází.

Změnou č.1 nebude tento bod dotčen.

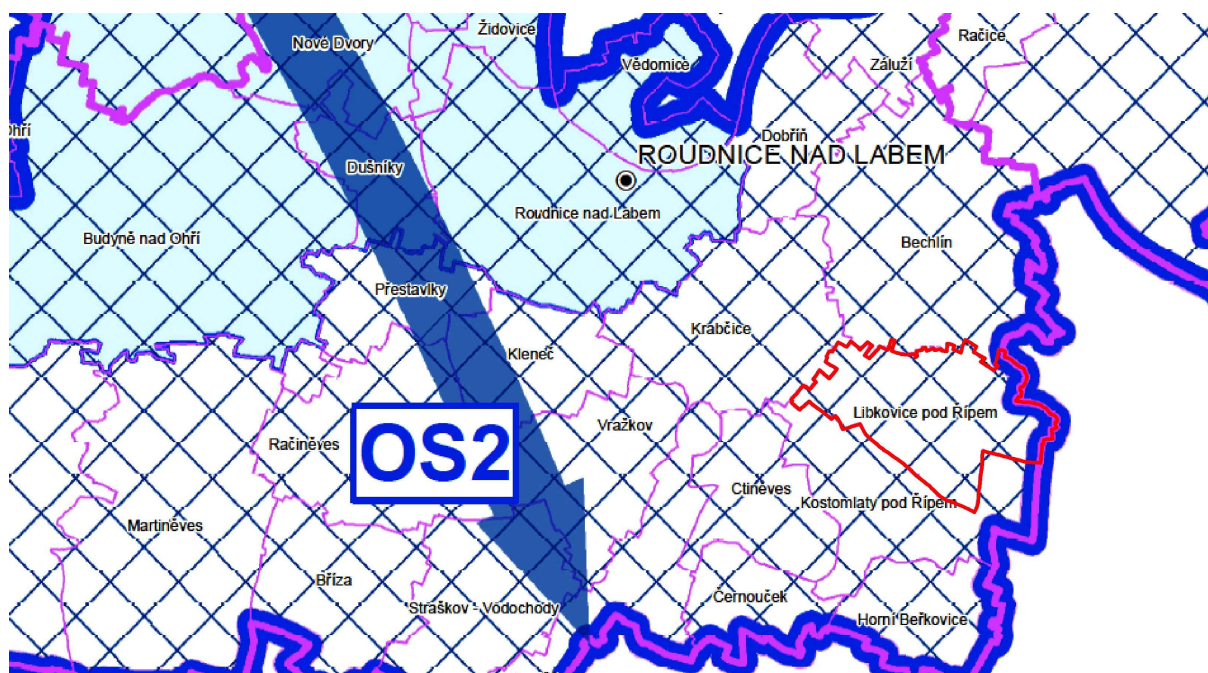
- (47) Zajišťovat pokrytí území kraje platnou územně plánovací dokumentací obcí, zejména v rozvojových oblastech a osách a ve specifických oblastech, v souladu s územními limity a rozvojovými potřebami těchto území.

Obec Libkovic pod Řípem má platný územní plán, ke kterému je pořizována tato změna č.1.

## 2. Vyhodnocení souladu navrhovaného řešení se ZÚR ÚK ve vztahu ke zpřesnění vymezení rozvojových oblastí a rozvojových os vymezených v PÚR 2008 a vymezení oblastí se zvýšenými požadavky na změny v území, které svým významem přesahují území více obcí (nadmístní rozvojové oblasti a osy)

Řešené území leží mimo rozvojové oblasti vymezené v PÚR ČR, ve znění aktualizace č.1.

Řešené území leží mimo rozvojové oblasti nadmístního významu stanovené v ZÚR ÚK, ve znění aktualizace č.1.



Obr. 1 – Rozvojové oblasti a osy (výřez ze ZÚR ÚK)

Řešené území leží ve zpřesněné rozvojové ose republikové priority **OS2** Praha - Ústí nad Labem - hranice ČR/Německo (- Dresden) (viz. obr. 1).

### Úkoly pro územní plánování:

- (1) Podporovat pokrytí území rozvojové osy územními plány, ověřovat a zpřesňovat řešení problémů a využít rozvojových příležitostí územními studiemi a regulačními plány.

Obec Libkovic pod Řípem má platný územní plán, ke kterému pořizuje tuto změnu a je tak s touto prioritou územního plánování stanovenou ZÚR ÚK v souladu.

- (3) Podporovat revitalizace nedostatečně využitých nebo zanedbaných areálů a ploch typu brownfield, využít územní rezervy ve stávajících průmyslových zónách nadmístního významu a zohlednit plánovaný rozvoj ekonomických aktivit – dopravního terminálu v Lovosicích (veřejné logistické centrum) a plánovaného rozšíření veřejného přístavu v Lovosicích.

Bývalé zemědělské areály jsou v obci využívány, ale ne vždy vhodnou formou v plochách, kde dříve byla zemědělská výroba se nyní nachází výroba briket, která je velmi prašná a do sousedství rodinných domů nevhodná.

Změnou č.1 nebude tento bod dotčen.

- (6) *Vytvářet územní podmínky pro řešení negativních dopadů velkoplošné a pohledově exponované těžby surovin*

Dokladem splnění tohoto úkolem je vlastní zpracování územně plánovací dokumentace, která respektuje limity využití území tykající se nerostného bohatství, ale sama žádnou těžbu v území nenavrhuje.

Změnou č.1 nebude tento bod dotčen.

- (7) *Těžbu nerostných surovin podřizovat dosahování přijatelné meze únosnosti zatížení krajiny, snižovat celkovou zátěž území a nepřipustit zahájení otvírky více ložisek současně v území s koncentrovaným výskytem. Pro těžbu nerostných surovin uvolňovat výhradní ložiska s řešitelnými střety zájmů a s takovými podmínkami rehabilitace a využití území, které po těžbě vyloučí devastační důsledky pro území.*

V současné době územní plán na svém území žádnou těžbu nenavrhuje, tato bude v územně plánovací dokumentaci prověřována až případnou změnou využití území

Změnou č.1 nebude tento bod dotčen.

- (9) *Chránit a kultivovat přírodní a kulturní hodnoty, které vytvářejí charakteristické znaky rozvojové oblasti : rámec území tvořený Českým středohořím, koridor Labe a Ohře, NKP Říp a Terezín – malá pevnost, MPR Litoměřice a Terezín, MPZ Roudnice nad Labem, kulturní zemědělská krajina.*

Z úkolů se území obce dotýká pouze ochrana kulturní zemědělské krajiny, která je v ÚP zajištěna vymezením ploch pro zemědělskou výrobu i vytvořením podmínek pro realizaci ekologicky stabilních krajinných struktur a tedy pro zlepšení stavu krajiny.

Změnou č.1 nebude tento bod dotčen.

Řešené území leží mimo rozvojové osy nadmístního významu vymezené v ZÚR ÚK, ve znění aktualizace č.1.

### **3. Zpřesnění vymezení specifických oblastí vymezených v PÚR ČR a vymezení dalších specifických oblastí nadmístního významu**

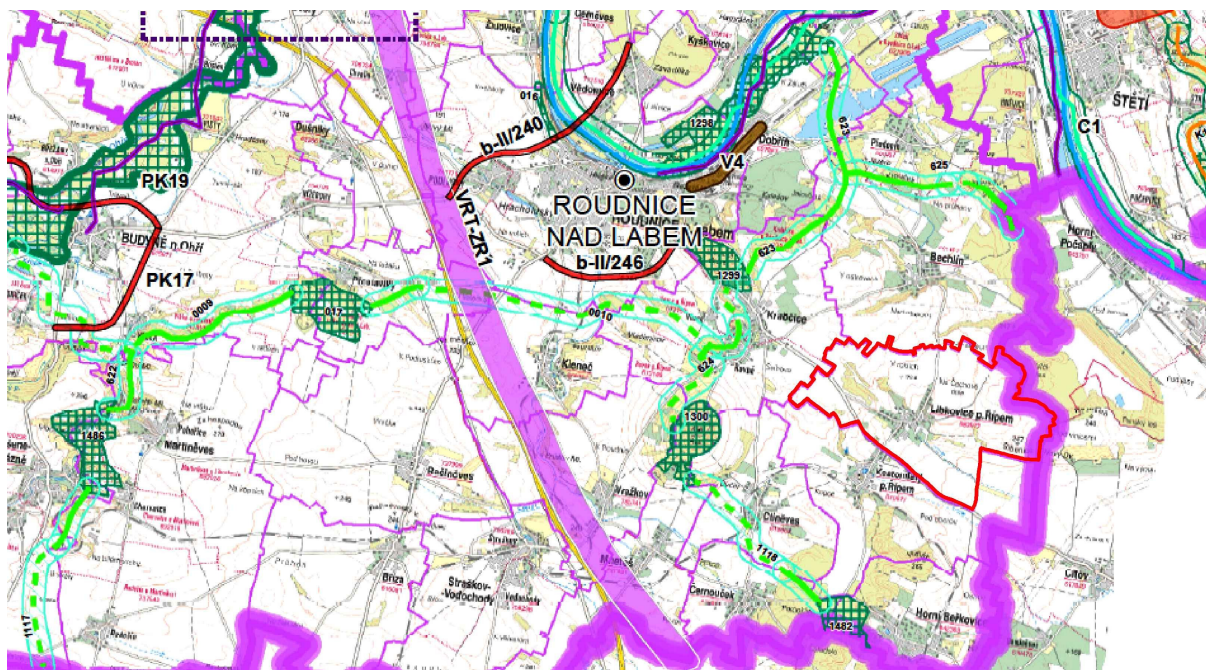
Řešené území leží mimo specifické oblasti vymezené v PÚR ČR, ve znění aktualizace č.1 a upřesněné v ZÚR ÚK.

Řešené území leží mimo specifické oblasti nadmístního významu vymezené v ZÚR ÚK, ve znění aktualizace č.1 (viz. obr.1).

### **4. Zpřesnění vymezení ploch a koridorů vymezených v PÚR a vymezení ploch a koridorů nadmístního významu, ovlivňujících území více obcí, včetně ploch a koridorů veřejné infrastruktury, ÚSES a územních rezerv**

Tato kapitola se v řešeném území neuplatňuje, viz. obr. 2.





Obr. 2 – Plochy a koridory nadmístního významu (výřez ze ZÚR ÚK)

## 5. Upřesnění územních podmínek koncepce ochrany a rozvoje přírodních, kulturních a civilizačních hodnot území kraje

### Upřesnění územních podmínek koncepce ochrany a rozvoje přírodních hodnot území kraje

- (1) *Ochranu, kultivaci a rozvíjení hodnot přírodního a krajinného prostředí na území Ústeckého kraje považovat za prvořadý veřejný zájem. Stanovovat a dodržovat limity rozvoje pro všechny aktivity, které by mohly způsobovat poškození těchto hodnot (zejména se týká těžby hnědého uhlí a ostatních nerostných surovin, energetiky - včetně obnovitelných zdrojů, dále těžké průmyslové výroby, technické a dopravní infrastruktury, ale i rekreace a cestovního ruchu).*

Územní plán je řešen tak, aby nedošlo k narušení přírodního a krajinného prostředí řešeného území, ochrana přírodních hodnot území a krajinného rázu je zohledněna jako princip územního rozvoje obce aktivity ohrožující přírodní a krajinné hodnoty nejsou navrhovány.

Návrh změny č.1 územního plánu je řešen tak, aby nedošlo k narušení přírodního a krajinného prostředí řešeného území.

- (3) *Těžbu nerostných surovin podřizovat dosahování přijatelné meze únosnosti zatížení krajiny, snižovat celkovou zátěž území, nepřipustit zahájení otvírky více ložisek současně v území s koncentrovaným výskytem. Uvolnění nového ložiska pro těžbu nerostných surovin je vždy podmíněno komplexním posouzením místní situace, vyřešením střetů zájmů, včetně stanovení takových podmínek rehabilitace a využití území po těžbě, které vyloučí devastací důsledky pro území. V prostorech s koncentrovanou těžební aktivitou je významným podmiňujícím hlediskem ukončení a zahlazení důsledků těžby v jiné těžební lokalitě.*

Územní plán tuto prioritu naplňuje tím, že do řešeného území nenavrhuje žádnou plochu těžby, pouze respektuje stávající limity vztahující se k této oblasti.

Změnou č.1 nebude tento bod dotčen.

- (4) *Stávající využívaná výhradní a nevýhradní ložiska považovat za územně stabilizovaná. V souladu s platnými právními předpisy dodržovat zásady hospodárného využití zásob ve využívaných výhradních a nevýhradních ložiscích a vytvářet předpoklady pro ponechání dostatečné rezervní surovinové základny pro potřeby budoucího využití.*

Územní plán tuto prioritu naplňuje tím, že do řešeného území nenavrhuje žádnou plochu těžby, pouze respektuje stávající limity vztahující se k této oblasti.

Změnou č.1 nebude tento bod dotčen.

- (9) *Chránit, kultivovat a rozvíjet přírodní hodnoty i mimo rámec území se stanovenou ochranou krajiny a přírody, v územích charakterizovaných jako dynamická a harmonická krajiny, dále*

*v exponovaných koridorech podél významných vodních toků a v oblastech při významných vodních plochách*

Ochrana přírodních hodnot jako princip je uvedena v koncepci uspořádání krajiny. ÚP existenci těchto území zohledňuje v návrhu využití ploch.

Změnou č.1 nebude tento bod dotčen.

- (11) *Zaměřit pozornost na podmínky využívání zemědělských území - zachování jedinečnosti kulturní krajiny; minimalizovat zábory zejména nejkvalitnějších zemědělských půd; podporovat ozdravná opatření - ochrana proti erozním účinkům vody, větru a příprava na realizaci ÚSES, zvýšení prostupnosti zemědělské krajiny, zamezení její zbytečné fragmentace; obnovit péči o dlouhodobě nevyužívaná území; vymezovat území vhodná pro pěstování biomasy a rychle rostoucích dřevin pro technické a energetické účely - nevymezovat však tento způsob využití území ve zvláště chráněných velkoplošných územích (NP, CHKO).*

Územní plán je koncipován tak, aby byl minimalizován zásah do uspořádání ploch ZPF. Zastavitelné plochy jsou navrženy prioritně do proluk v zastavěném území a dále v návaznosti na zastavěné území obce. Ochrana zemědělské půdy je v ÚP zajištěna vymezením ploch pro zemědělskou výrobu, minimalizací trvalých záborů ZPF a dále vytvořením podmínek pro realizaci ekologicky stabilních krajinných struktur a tedy pro zlepšení stavu krajiny.

Návrh změny č.1 územního plánu je koncipován tak, aby byl minimalizován zásah do uspořádání ploch ZPF. Nově navržené zastavitelné plochy B12 a B13 jsou navržena v návaznosti na zastavěné území tak, aby nedocházelo k vytváření neobhospodářovatelných enkláv ZPF.

#### **Upřesnění územních podmínek koncepce ochrany a rozvoje civilizačních hodnot území kraje**

- (12) *Respektovat rozsah rozvojových oblastí, os a specifických oblastí kraje vymezených v ZÚR ÚK. Ostatní části kraje pokládat za stabilizované s přirozenou mírou rozvoje.*

Územní plán zohlednil polohu obce v rozvojové ose republikové priority OS2 Praha - Ústí nad Labem - hranice ČR/Německo (- Dresden).

Změnou č.1 nebude tento bod dotčen.

- (17) *Podporovat a upřednostňovat revitalizaci nedostatečně využitých nebo zanedbaných areálů a ploch průmyslového, zemědělského, vojenského či jiného původu typu brownfield, před zakládáním nových průmyslových ploch ve volné krajině.*

Při lokalizaci rozvojových ploch byly územním plánem přednostně využity prostorové rezervy v zastavěném území, tj. plochy přestavby. Pro průmyslové využití nejsou vymezeny žádné plochy ve volné krajině.

Změnou č.1 nebude tento bod dotčen.

- (18) *Chránit před nevhodným využitím a v potřebném rozsahu rozvíjet území intenzivní příměstské rekreace a rekreace ve volné krajině.*

Ve správním území obce se v současné době nenachází plochy pro provozování intenzivní příměstské rekreace, za nevhodné lze považovat pouze stavby v krajině dle §18 odst. 5 stavebního zákona, které mají sloužit pro zemědělství či lesnictví a primárně složí funkci rekreace.

Změnou č.1 nebude tento bod dotčen.

#### **Upřesnění územních podmínek koncepce ochrany a rozvoje kulturních hodnot území kraje**

- (25) *Zohledňovat navrhovaná chráněná území, např. krajinné památkové zóny, městské památkové zóny, vesnické památkové zóny a archeologické památkové zóny.*

Ve správním území obce se nenachází žádné krajinné, městské, vesnické ani archeologické památkové zóny. Vyhlášení nových zón v tomto území není uvažováno.

Změnou č.1 nebude tento bod dotčen.

- (26) *Mezi památkové hodnoty zahrnovat též doklady industriálního vývoje kraje, vyhledávat a chránit vhodné objekty a areály tohoto typu hodnot, sledovat možnosti jejich využití v nových podmínkách.*

Ve správním území obce se nenachází významné doklady industriálního vývoje, které by bylo vhodné chránit.

Změnou č.1 nebude tento bod dotčen.

- (27) *Chránit a rozvíjet hodnoty jedinečné kulturní krajiny kraje, pozornost zaměřovat na ochranu obzorových linií horských masivů, krajinných dominant, význačných výhledových bodů a pohledových os, typických a známých vedut sídel apod. V této souvislosti ochránit Krušné hory před necitlivou výstavbou velkých větrných elektráren, které mohou znehodnotit krajinný ráz rozsáhlých částí ho.r*

Úkol se území obce Libkovic pod Řípem dotýká jen částečně. Ochrana hodnot krajiny je zajištěna samotným návrhem ÚP.

Změnou č.1 nebude tento bod dotčen.

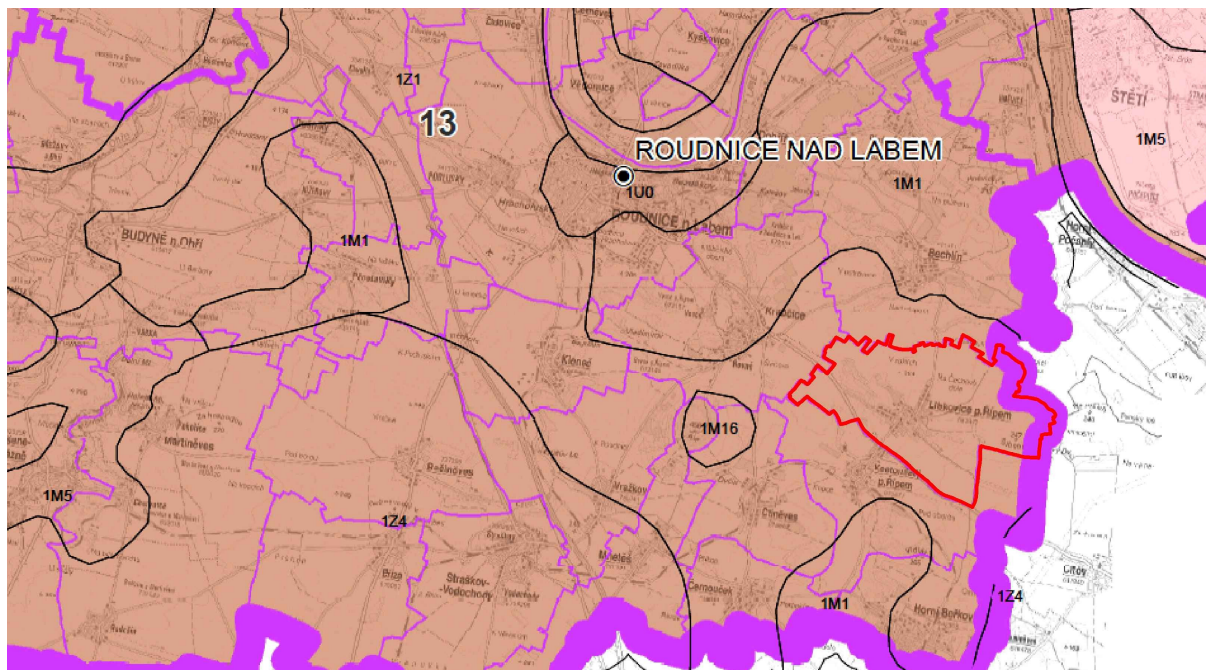
- (31) *Sledovat možnost obnovy historických fenoménů – obnovení průhledů, dominant, odstranění negativních civilizačních prvků poškozujících krajinný ráz, majících nevhodné vazby vůči krajinným nebo památkovým hodnotám.*

Návrh územního plánu respektuje v maximální míře historické souvislosti v území.

Změnou č.1 nebude tento bod dotčen.

## 6. Vymezení cílových charakteristik krajiny

Řešené území je na základě ZÚR ÚK, ve znění aktualizace č.1, začleněno do krajinného celku č. 13 – Severočeské nížiny a pánve - viz. obr. 3.



Obr. 3 – Výkres oblastí se shodným krajinným typem (výřez ze ZÚR ÚK)

### Úkoly pro územní plánování:

- a) *respektovat zemědělství jako určující krajinný znak krajinného celku, lokálně s typickým tradičním zaměřením (chmelařství, vinařství, ovocnářství, zelinářství),*

Územní plán respektuje a zachovává stávající charakter kulturní zemědělské krajiny řešeného území, při zohlednění dalších priorit a požadavků stanovených v ZÚR ÚK a PÚR ČR. Návrh územního plánu je koncipován tak, aby byl minimalizován zásah do uspořádání ploch ZPF. Ochrana zemědělské půdy je v ÚP zajištěna vymezením ploch pro zemědělskou výrobu.

Změnou č.1 nebude tento bod dotčen.



- b) *napravovat narušení krajinných hodnot způsobené velkoplošným zemědělským hospodařením, prioritně realizovat nápravná opatření směřující k obnově ekologické rovnováhy (ÚSES),*

Územní plán respektuje stávající zemědělsky využívané uspořádání krajiny s cílem zajistit zvýšení její ekologické stability zejména návrhem ploch ÚSES. Pro tyto prvky byly využity zejména stávající prvky zeleně v krajině. Územní plán tyto části krajiny respektuje a stanovuje podmínky jejich využití tak, aby byla zajištěna jejich ochrana.

Změnou č.1 nebude tento bod dotčen.

- d) *stabilizovat venkovské osídlení významné pro naplňování cílových charakteristik krajiny,*

Územní plán považuje zastavěné území obce za stabilizované a navrhuje nové zastavitelné plochy a podmínky jejich využití s cílem navázat na stávající uspořádání a charakter sídla ležícího uprostřed intenzivně zemědělsky využívané krajiny.

Změnou č.1 nebude tento bod dotčen. Navržené zastavitelné plochy B12 a B13 navazují na zastavěné území sídla.

- e) *uvážlivě rozvíjet výrobní funkce tak, aby nedocházelo k negativním změnám přírodního a krajinného prostředí,*

ÚP nenavrhuje nové významné plochy pro výrobní funkce do nezastavěného území, plocha výroby která je v územním plánu navržena pouze doplňuje stávající výrobní areál.

Změnou č.1 nebude tento bod dotčen. Navržené zastavitelné plochy B12 a B13 navazují na zastavěné území sídla.

- f) *individuálně posuzovat navrhované změny využití území a zamezovat takovým změnám, které by krajinný ráz mohly poškozovat.*

Územní plán navrhuje zastavitelné plochy a podmínky jejich využití tak, aby navazovaly na stávající uspořádání sídla, ÚP nenavrhuje záměry, které by mohly poškodit krajinný ráz.

Změnou č.1 nebude tento bod dotčen. Navržené zastavitelné plochy B12 a B13 navazují na zastavěné území sídla.

## **7. Vymezení VPS, VPO, staveb a opatření k zajišťování obrany a bezpečnosti státu a vymezení asanačních území nadmístního významu, pro které lze práva k pozemkům a stavbám vyvlastnit**

Veřejně prospěšné stavby, opatření a asanační území navržené v ZÚR ÚK se v řešeném území nevyskytují.

## **8. Stanovení požadavků nadmístního významu na koordinaci územně plánovací činnosti obcí a na řešení v územně plánovací dokumentaci obcí, zejména s přihlédnutím k podmínkám obnovy a rozvoje sídelní struktury**

Ze ZÚR ÚK nevyplývají pro změnu č.1 žádné požadavky na koordinaci územně plánovací činnosti obce.

Územní plán Libkovic pod Řípem a jeho změna č.1 není v žádném z bodů v rozporu se zásadami stanovenými v ZÚR ÚK, ve znění aktualizace č.1.

Územní plán a jeho změna č.1 řádně a dostatečným způsobem prokázala soulad s nadřazenou dokumentací, zajistila ochranu všech jevů a limitů v území vyplývajících z této dokumentace a prokázala koordinaci s nadřazenou dokumentací tím, že jednotlivé jevy a limity nejsou návrhem nových zastavitelných ploch B12 a B13 dotčeny.

**c. Vyhodnocení souladu návrhu změny územního plánu s cíli a úkoly územního plánování, zejména s požadavky na ochranu architektonických a urbanistických hodnot v území a požadavky na ochranu nezastavěného území provedené dle § 53 odst. 4, písmene b) stavebního zákona**

**Vyhodnocení souladu s cíli územního plánování**

*§18 odst. 1 stavebního zákona - Cílem územního plánování je vytvářet předpoklady pro výstavbu a pro udržitelný rozvoj území, spočívající ve vyváženém vztahu podmínek pro příznivé životní prostředí, pro hospodářský rozvoj a pro soudržnost společenství obyvatel území a který uspokojuje potřeby současné generace, aniž by ohrožoval podmínky života generací budoucích.*

Změnou č.1 nebude dotčen udržitelný rozvoj řešeného území. S ohledem na charakter změny, která řeší uvedení územního plánu Libkovic pod Řípem do souladu se ZÚR ÚK ve znění aktualizace č.1, s PÚR ČR ve znění Aktualizace č.1 a se zákonem č.183/2006Sb., v platném znění a navrhuje zastavitelné plochy B12 a B13 ve vazbě na zastavěné území, nebude negativně ovlivněno zabezpečení trvalého souladu všech hodnot území – přírodních, civilizačních a kulturních. Tím bude i nadále naplňován princip udržitelného rozvoje.

*§18 odst. 2 stavebního zákona - Územní plánování zajišťuje předpoklady pro udržitelný rozvoj území soustavným a komplexním řešením účelného využití a prostorového uspořádání území s cílem dosažení obecně prospěšného souladu veřejných a soukromých zájmů na rozvoji území. Za tím účelem sleduje společenský a hospodářský potenciál rozvoje.*

Vliv změny č.1 územního plánu na vyváženost vztahu podmínek pro příznivé životní prostředí, hospodářský rozvoj a pro soudržnost společenství obyvatel je s ohledem na charakter a předmět řešení změny nulový.

*§18 odst. 3 stavebního zákona - Orgány územního plánování postupem podle tohoto zákona koordinují veřejné i soukromé záměry změn v území, výstavbu a jiné činnosti ovlivňující rozvoj území a konkretizují ochranu veřejných zájmů vyplývajících ze zvláštních právních předpisů.*

Změna č.1 územního plánu byla zpracována v souladu s požadavky uvedenými ve zprávě o uplatňování změny č.1 územního plánu. V návrhu změny č.1 územního plánu byly tyto požadavky respektovány a byly zohledněny veřejné i soukromé zájmy v území dotčeném změnou č.1.

*§18 odst. 4 stavebního zákona - Územní plánování ve veřejném zájmu chrání a rozvíjí přírodní, kulturní a civilizační hodnoty území, včetně urbanistického, architektonického a archeologického dědictví. Přitom chrání krajinu jako podstatnou složku prostředí života obyvatel a základ jejich totožnosti. S ohledem na to určuje podmínky pro hospodárné využívání zastavěného území a zajišťuje ochranu nezastavěného území a nezastavitelných pozemků. Zastavitelné plochy se vymezují s ohledem na potenciál rozvoje území a míru využití zastavěného území.*

Změnou č.1 nebudou dotčeny stávající hodnoty území obce. Změna č.1 řeší uvedení územního plánu Libkovic pod Řípem do souladu se ZÚR ÚK ve znění aktualizace č.1, s PÚR ČR ve znění aktualizace č.1, s aktuálním stavem v území a navrhuje nové zastavitelné plochy B12 a B13 v návaznosti na zastavěné území.

Změnou č.1 nebudou dotčeny nemovité kulturní památky, památkově chráněná území a jejich ochranná pásma. Neovlivňuje ani urbanistické a architektonické hodnoty území. Respektuje omezení trasy a ochranná pásma technického vybavení, která se v území řešeném změnou č.1 vyskytují.

*§18 odst. 5 stavebního zákona - V nezastavěném území lze v souladu s jeho charakterem umísťovat stavby, zařízení, a jiná opatření pouze pro zemědělství, lesnictví, vodní hospodářství, těžbu nerostů, pro ochranu přírody a krajiny, pro veřejnou dopravní a technickou infrastrukturu, pro snižování nebezpečí ekologických a přírodních katastrof a pro odstraňování jejich důsledků, a dále taková technická opatření a stavby, které zlepšují podmínky jeho využití pro účely rekreace a cestovního ruchu, například cyklistické stezky, hygienická zařízení, ekologická a informační centra. Uvedené stavby, zařízení a jiná opatření včetně staveb, které s nimi bezprostředně souvisejí včetně oplocení, lze v nezastavěném území umísťovat v případech, pokud je územně plánovací dokumentace výslovně nevylučuje.*

Podmínky využití území stanovené územním plánem byly změnou č.1 prověřeny a upřesněny v souladu s aktuálním zněním zákona č.183/2006Sb.. Změnou č.1 je i nadále zohledněna stávající urbanistická struktura sídla řešeného území a charakter a využití nezastavěného území.

*§18 odst. 6 stavebního zákona - Na nezastavitelných pozemcích lze výjimečně umístit technickou infrastrukturu způsobem, který neznemožní jejich dosavadní užívání.*

Podmínky umístování dopravní a technické infrastruktury jsou v územním plánu obsaženy a změnou č.1 jsou upraveny do souladu se zákonem č.183/2006Sb., v platném znění.

Plochy B12 a B13 řešené změnou č.1 přímo přiléhá ke stávajícím komunikacím z kterých budou dopravně přístupné. V těchto prostorech se nachází i stávající řady technické infrastruktury.

### **Vyhodnocení souladu s úkoly územního plánování**

*§19 odst. 1 stavebního zákona Úkolem územního plánování je zejména:*

*a) zjišťovat a posuzovat stav území, jeho přírodní, kulturní a civilizační hodnoty,*

Změnou č.1 byly zohledněny hodnoty řešeného území, které nejsou dotčeny. Jako podklad pro změnu č.1 územního plánu byly použity zejména Územně analytické podklady ORP Roudnice nad Labem a dále vlastní průzkum projektanta změny č.1 územního plánu.

Změnou č.1 došlo k aktualizaci stavu území. Byla aktualizována hranice zastavěného území a zpřesněno využití některých ploch dle aktuálního stavu v území, na podkladu aktuální digitální katastrální mapy jak v zastavěném, tak nezastavěném území.

*b) stanovovat koncepci rozvoje území, včetně urbanistické koncepce s ohledem na hodnoty a podmínky území,*

Koncepce rozvoje řešeného území se změnou č.1 nemění a zůstává v platnosti dle platného územního plánu. Koncepce navržená územním plánem je v souladu s polohou obce v rozvojové ose republikového významu OS2, mimo rozvojové oblasti.

*c) prověřovat a posuzovat potřebu změn v území, veřejný zájem na jejich provedení, jejich přínosy, problémy, rizika s ohledem například na veřejné zdraví, životní prostředí, geologickou stavbu území, vliv na veřejnou infrastrukturu a na její hospodárné využívání,*

Změna č.1 navrhuje zastavitelné plochy B12 a B13, které navazují na zastavěné území. Návrh zastavitelných ploch vychází z aktuální potřeby vlastníků předmětných pozemků.

*d) stanovovat urbanistické, architektonické a estetické požadavky na využívání a prostorové uspořádání území a na jeho změny, zejména na umístění, uspořádání a řešení staveb,*

Změnou č.1 nedojde k ovlivnění stávající urbanistické struktury sídla Libkovic pod Řípem.

*e) stanovovat podmínky pro provedení změn v území, zejména pak pro umístění a uspořádání staveb s ohledem na stávající charakter a hodnoty území,*

Změna č.1 prověřila a v případě potřeby aktualizovala podmínky využití všech ploch s rozdílným způsobem využití stanovených územním plánem, včetně podmínek pro nové zastavitelné plochy.

*f) stanovovat pořadí provádění změn v území (etapizaci),*

Územním plánem stanovuje pro navržené plochy pořadí jejich využití.

Změna č.1 navrhuje plochy B12 a B13 v první etapě využití.

*g) vytvářet v území podmínky pro snižování nebezpečí ekologických a přírodních katastrof a pro odstraňování jejich důsledků, a to přírodě blízkým způsobem,*

S ohledem na charakter změny č.1 není v dokumentaci řešeno a zůstává v platnosti dle vydaného územního plánu.

*h) vytvářet v území podmínky pro odstraňování důsledků náhlých hospodářských změn,*

S ohledem na charakter změny č.1 není v dokumentaci řešeno a zůstává v platnosti dle vydaného územního plánu.

*i) stanovovat podmínky pro obnovu a rozvoj sídelní struktury a pro kvalitní bydlení,*

Žádné nové podmínky pro obnovu a rozvoj sídelní struktury a pro kvalitní bydlení nejsou v dokumentaci změny č.1 navrhovány a zůstávají v platnosti dle platného územního plánu.

j) *prověřovat a vytvářet v území podmínky pro hospodárné vynakládání prostředků z veřejných rozpočtů na změny v území,*

Plochy řešené změnou č.1 jsou navrhovány tak, aby byly minimalizovány nároky na veřejné zdroje.

k) *vytvářet v území podmínky pro zajištění civilní ochrany,*

S ohledem na charakter změny č.1 není v dokumentaci řešeno a zůstává v platnosti dle vydaného územního plánu.

l) *určovat nutné asanační, rekonstrukční a rekultivační zásahy do území,*

V řešeném území nebylo nutné řešit asanační ani rekultivační zásahy do území.

m) *vytvářet podmínky pro ochranu území podle zvláštních právních předpisů, před negativními vlivy záměrů na území a navrhovat kompenzační opatření, pokud zvláštní právní předpis nestanoví jinak,*

Změna č.1 respektuje stávající limity v území, které vytváří předpoklady pro ochranu jednotlivých prvků území, dle zvláštních právních předpisů. Graficky vyjádřitelné prvky jsou převážně jako limity v území zakresleny v koordinačním výkrese.

n) *regulovat rozsah ploch pro využívání přírodních zdrojů,*

S ohledem na charakter změny č.1 není v dokumentaci řešeno a zůstává v platnosti dle vydaného územního plánu.

o) *uplatňovat poznatky zejména z oborů architektury, urbanismu, územního plánování a ekologie a památkové péče.*

Při zpracování změny č.1 územního plánu byly zohledněny aktuální poznatky z výše uvedených oborů, které byly aplikovány zejména při prověření a úpravě podmínek pro využití ploch s rozdílným využitím.

*§19 odst. 2 stavebního zákona - Úkolem územního plánování je také posouzení vlivů politiky územního rozvoje, zásad územního rozvoje nebo územního plánu na udržitelný rozvoj území (§ 18 odst. 1). Pro účely tohoto posouzení se zpracovává vyhodnocení vlivů na udržitelný rozvoj území. Jeho součástí je také vyhodnocení vlivů na životní prostředí s náležitostmi stanovenými v příloze k tomuto zákonu, včetně posouzení vlivu na evropsky významnou lokalitu nebo ptáčí oblast.*

V textové části odůvodnění změny č.1 územního plánu je zpracováno podrobné vyhodnocení souladu územního plánu s Politikou územního rozvoje ČR, ve znění Aktualizace č.1 a se Zásadami územního rozvoje Ústeckého kraje ve znění aktualizace č.1.

Změna č.1 územního plánu Libkovic pod Řípem je v souladu s cíli a úkoly územního plánování.

#### **d. Vyhodnocení souladu s požadavky stavebního zákona a jeho prováděcích právních předpisů provedené dle § 53 odst. 4, písmene c) stavebního zákona**

Změna č.1 územního plánu naplňuje priority územního plánování, kdy vychází zejména z charakteru řešeného území a z jeho kontextu, respektuje povahu obce a chrání a rozvíjí hodnoty zástavby a akceptovatelným způsobem zachovává a chrání přírodní prostředí.

Změna č.1 obsahuje změnu vymezení zastavěného území, protože se při pracích na návrhu změny prokázalo, že v území od doby vydání územního plánu došlo ke změnám. Tato úprava souvisí zejména s novou digitální katastrální mapou v celém řešeném území a nově realizovanou zástavbou. Při pořízení změny územního plánu se ve „výrokové části“ vyznačila hranice zastavěného území bez vyznačení provedené změny, protože zpracovatel upřednostnil řešení, které vytváří lepší srozumitelnost výkresu i pro laickou veřejnost (návrhem změny jsou vyznačeny hranice zastavěného území v rámci celého správního území obce, i když se tyto změnou, tak jak je chápáno ve smyslu ustanovení § 58 odst. 3, nemění).

Změna č.1 územního plánu včetně tohoto odůvodnění je zpracována v souladu s platným stavebním zákonem a jeho příslušnými prováděcími vyhláškami:

- byla zpracována projektantem – autorizovaným architektem, splňujícím požadavky stavebního zákona i zákona č. 360/1992 Sb., o výkonu povolání autorizovaných architektů a

- výkonu povolání autorizovaných inženýrů a techniků činných ve výstavbě, ve znění pozdějších předpisů;
- územní plán i jeho změna č.1 jsou zpracovány v odpovídajícím obsahu a rozsahu v členění na výrokovou část a odůvodnění. Grafická část změny č.1 je zpracována v měřítku 1:5000;
  - o pořízení změny č.1 územního plánu rozhodlo zastupitelstvo obce dle ust. § 44 odst. 1, písm. d) stavebního zákona;
  - změna č.1 je zpracována tak, aby bylo jednoznačně určeno co se změnou č.1 mění a bylo možné ji vydat v rozsahu měněných částí územního plánu;
  - podkladem pro zpracování změny č.1 byla zpráva o uplatňování územního plánu schválená zastupitelstvem obce viz kapitola a., kde je uveden celý postup pořízení změny č.1;
  - zpracovaná změna č.1 vychází z územně analytických podkladů zpracovaných pro ORP Roudnice nad Labem, aktualizovaných v roce 2016.
  - dokumentace neobsahuje variantní řešení, protože nebyl tento požadavek vznesen;
  - ze stanoviska příslušného orgánu ochrany přírody uplatněného ke Zprávě o uplatňování územního plánu obsahující pokyny zadání změny nevyplýval požadavek na vyhodnocení vlivů na životní prostředí;
  - doplnění a úpravy závazné části dokumentace byly provedeny s ohledem stanovení podmínek pro využití ploch s rozdílným způsobem využití tak, aby se vyloučila nejednotnost výkladu.

Na základě výše uvedeného textu konstatujeme, že návrh změny č.1 ÚP Libkovic pod Řípem byl zpracován v souladu s požadavky stavebního zákona a jeho prováděcí vyhlášky č. 500/2006 Sb., o územně analytických podkladech, územně plánovací dokumentaci a způsobu evidence územně plánovací činnosti, v platném znění s možností využití doplnění podmínek uvedených v opatření obecné povahy vydané k územnímu plánu Libkovic pod Řípem a v souladu s vyhláškou č. 501/2006 Sb., o obecných požadavcích na využívání území, v platném znění.

**e. Vyhodnocení souladu s požadavky zvláštních právních předpisů - soulad se stanovisky dotčených orgánů podle zvláštních právních předpisů, popřípadě s výsledkem řešení rozporů provedené dle § 53 odst. 4, písmene d) stavebního zákona**

Změna č.1 územního plánu je zpracována v souladu s požadavky zvláštních právních předpisů a s požadavky dotčených orgánů podle zvláštních právních předpisů uplatněnými v rámci projednávané zprávy o uplatňování, včetně pokynů pro zpracování změny č.1.

Komplexní výsledek přezkoumání návrhu územního plánu s požadavky zvláštních právních předpisů:

Ochrana životního prostředí	Zákon č. 100/2001 Sb., o posuzování vlivů na životní prostředí a o změně některých souvisejících zákonů, v platném znění;	Změna č.1 respektuje právní předpisy upravující ochranu životního prostředí.
	Zákon č. 17/1992 Sb., o životním prostředí, v platném znění	Vyhodnocení vlivů na životní prostředí nebylo požadováno a není tak zpracováno.
Ochrana přírody a krajiny	Zákon č. 114/1992 Sb., o ochraně přírody a krajiny, v platném znění;  Vyhláška č.395/1992 Sb., kterou se provádějí některá ustanovení z.č. 114/1992 Sb., o ochraně přírody a krajiny, v platném znění	Změna č.1 respektuje základní povinnosti při obecné ochraně přírody: vymezení systému ekologické stability, zajišťujícího uchování a reprodukci přírodního bohatství, příznivé působení na okolní méně stabilní části krajiny a vytvoření základů pro mnohostranné využívání krajiny. Změna č.1 respektuje zákon a vyhlášku upravující ochranu přírody a krajiny. Požadavky platných právních předpisů jsou implementovány do koncepce uspořádání krajiny obsažené v platném ÚP.
Ochrana vod	Zákon č. 254/2001 Sb., o vodách	V souladu s vodním zákonem územní plán



	<p>a o změně některých zákonů (vodní zákon), v platném znění;</p> <p>Vyhláška č. 432/2001 Sb., o dokladech žádosti o rozhodnutí nebo vyjádření a o náležitostech povolení, souhlasů a vyjádření vodoprávního úřadu;</p> <p>Vyhláška č.470/2001 Sb., kterou se stanoví seznam významných vodních toků a způsob provádění činností souvisejících se správou vodních toků</p>	<p>chrání povrchové a podzemní vody, stanovuje podmínky pro hospodárné využívání vodních zdrojů a zachování i zlepšení jakosti povrchových a podzemních vod a vytváří podmínky pro snižování nepříznivých účinků povodní a sucha. ÚP vytváří podmínky k zajištění zásobování obyvatel pitnou vodou a zajištění ochrany vodních ekosystémů a na nich přímo závislých suchozemských ekosystémů.</p> <p>Výše uvedené se změnou č.1 nemění.</p>
Ochrana ovzduší	Zákon č. 201/2012 Sb. , o ochraně ovzduší	Změna č.1 respektuje požadavky právních předpisů o ochraně ovzduší. Změnou nejsou navrhovány žádné nové plochy, které by měly negativní vliv na ochranu ovzduší.
Ochrana zemědělského půdního fondu	<p>Zákon č. 334/1992 Sb. , o ochraně ZPF, v platném znění</p> <p>Vyhláška č. 13/1994 Sb., kterou se upravují některé podrobnosti ochrany zemědělského půdního fondu</p>	<p>Změna č.1 zajišťuje hospodárné využití půdního fondu minimalizací nových ploch pro zábory půdního fondu na nezbytné minimum odpovídající požadavkům vlastníků pozemků.</p> <p>Pro plochy se záborem ZPF je zpracováno vyhodnocení v rozsahu tabulkové a textové části a samostatný výkres předpokládaných záborů půdního fondu.</p>
Ochrana lesa	<p>Zákon č. 289/1995 Sb., o lesích a o změně a doplnění některých zákonů (lesní zákon), v platném znění</p> <p>Zákon č. 114/1992 Sb., o ochraně přírody a krajiny, v platném znění</p>	Změna č.1 chrání plochy lesa, nové plochy lesa nejsou navrhovány. Aktualizací využití ploch na podkladu nové katastrální mapy, jsou zakreslovány stávající lesní pozemky v souladu se stavem v území a s využitím v katastru nemovitostí.
Ochrana ložisek nerostných surovin	<p>Zákon č. 44/1988 Sb., o ochraně a využití nerostného bohatství (horní zákon), v platném znění;</p> <p>Zákon č. 61/1988 Sb., o hornické činnosti, výbušninách a o státní báňské správě, ve znění pozdějších předpisů;</p> <p>Vyhláška č. 104/1988 Sb. , o racionálním využívání výhradních ložisek, o povolování a ohlašování hornické činnosti a ohlašování činnosti prováděné hornickým způsobem, v platném znění;</p> <p>Vyhláška č. 364/1992 Sb., o chráněných ložiskových územích</p>	<p>Změnou č.1 jsou respektována ložiska nerostných surovin, chráněné ložiskové území.</p> <p>Stanovený dobývací prostor je změnou č.1 respektovaný.</p>
Odpadové hospodářství	Zákon č. 185/2001 Sb., o odpadech a o změně některých dalších zákonů, v platném znění	Změna č.1 respektuje platné právní předpisy v oblasti odpadového hospodářství. Změna č.1 respektuje stávající systém nakládání s odpady,

		samostatné plochy pro odpadové hospodářství nejsou vymezeny.
Ochrana veřejného zdraví	Zákon č. 20/1966 Sb., o péči o zdraví lidu, v platném znění;	Změna č.1 respektuje právní předpisy o ochraně veřejného zdraví.
	Zákon č. 164/2001 Sb. o přírodních léčivých zdrojích, zdrojích přírodních minerálních vod, přírodních léčebných lázních a lázeňských místech a o změně některých souvisejících zákonů (lázeňský zákon);	Dopravní obsluha zastavitelných ploch B12 a B13 je řešena ze stávajících komunikací.
	Zákon č. 258/2000 Sb., o ochraně veřejného zdraví a o změně některých souvisejících zákonů, ve znění pozdějších předpisů;	Do řešeného území nezasahují žádná ochranná pásma přírodních léčivých zdrojů.
	Vyhláška č. 423/2001 Sb., o zdrojích a lázních	
Památková péče	Zákon č. 20/1987 Sb., o státní památkové péči, v platném znění	Změna č.1 respektuje evidované nemovité kulturní památky.
	Vyhláška č. 66/1988 Sb., kterou se provádí zákon č. 20/1987 Sb. o státní památkové péči, v platném znění	Změna č.1 respektuje evidovaná území s archeologickými nálezy.
Doprava na pozemních komunikacích	Zákon č. 13/1997 Sb., o pozemních komunikacích, v platném znění;	Změna č.1 respektuje silnice II. a III. třídy, včetně ochranných pásem.
	Vyhláška č. 104/1997 Sb., kterou se provádí zákon o pozemních komunikacích, v platném znění	
Doprava drážní	Zákon č. 266/1994 Sb., o drahách, v platném znění	Netýká se řešeného území.
Doprava letecká	Zákon č. 49/1997 Sb., o civilním letectví a o změně a doplnění zákona č. 455 /1991 Sb., o podnikání (živnostenský zákon), v platném znění;	Změna č.1 nevymezuje žádné plochy dopravní infrastruktury – letecké.
	Vyhláška č. 108/1997 Sb., kterou se provádí zákon č. 49/1997 Sb., o civilním letectví a o změně a doplnění zákona č. 455/1991 Sb., o civilním letectví a o změně a doplnění zákona č. 455/1991 Sb., o živnostenském podnikání (živnostenský zákon) v platném znění	
Doprava vodní	Zákon č.114/1995 Sb., o vnitrozemské plavbě, v platném znění	V řešeném území se nevyskytuje.
Energetika	Zákon č. 458/2000 Sb., o podmínkách podnikání a o výkonu státní správy v energetických odvětvích a o	Změna č.1 respektuje a chrání současnou energetickou soustavu v rozsahu sítě elektrického vedení a plynovodní sítě.

	změně některých zákonů (energetický zákon), v platném znění;  Zákon č. 406/2000 Sb., o hospodaření energií	Změnou č.1 se aktualizuje zákres tras a ochranných pásem vedení elektrické energie a trafostanic.
Využívání jaderné energie a ionizujícího záření	Zákon č. 18/1997 Sb., o mírovém využívání jaderné energie a ionizujícího záření (atomový zákon) a o změně a doplnění některých zákonů, v platném znění	V řešeném území se nenachází stavby či zařízení pro využívání jaderné energie.
Obrana státu	Zákon č. 222/1999 Sb., o zajišťování obrany České republiky	Obranu státu zajišťuje v řešeném území Policie ČR. Žádné objekty Policie ČR se na území obce nenachází (nejblíže v Roudnici nad Labem).
Civilní ochrana	Zákon č. 239/2000 Sb., o integrovaném záchranném systému a o změně některých zákonů, v platném znění;  Vyhláška č. 328/2001 Sb., o některých podrobnostech zabezpečení integrovaného záchranného systému;  Vyhláška č. 380/2002 Sb., k přípravě a provádění úkolů ochrany obyvatelstva	Pro obec Libkovice pod Řípem není zpracován havarijný plán.
Požární ochrana	Zákon č. 133/1985 Sb., o požární ochraně, ve znění pozdějších zákonů;  Vyhláška č. 246/2001 Sb., stanovení podmínek požární bezpečnosti a výkonu státního požárního dozoru (vyhláška o požární prevenci)	Nové komunikace (plochy veřejných prostranství) nejsou změnou č.1 navrhovány. Nově navrhované plochy B12 a B13 jsou přístupné ze stávajících komunikací.  Pro rozvojové plochy B12 a B13 je zajištěno zásobování požární vodou z vodovodních řadů v obci.

**SOULAD SE STANOVISKY DOTČENÝCH ORGÁNŮ, INFORMACE O ŘEŠENÍ ROZPORŮ:****Stanoviska dotčených orgánů.****připomínky vlastníků nemovitostí, správců sítí a organizací působících v území k  
Návrhu změny č. 1 územního plánu Libkovic pod Řípem****1) Stanoviska dotčených orgánů:**

- Krajský úřad Ústeckého kraje, Odbor dopravy a silničního hospodářství ze dne 3.8.2018, č.j. 2797/DS/2018, MURCE/27932/2018**

Stanovisko:

Změna č. 1 územního plánu Libkovic pod Řípem nenavrhuje žádné úpravy silniční sítě s územním dopadem.

**Vyhodnocení: stanovisko vzato na vědomí**

- **Krajské ředitelství policie Ústeckého kraje, Odbor správy majetku, Oddělení správy nemovitého majetku ze dne 6.8.2018, č.j. KRPU-148907-1/ČJ-2018-0400MN-14, MURCE/28293/2018**

Stanovisko:

Dle zaslaných podkladů je zřejmé, že se akce nedotýká majetku Krajského ředitelství policie Ústeckého kraje. S Návrhem změny č. 1 územního plánu Libkovic pod Řípem souhlasíme a nemáme žádné připomínky.

**Vyhodnocení: stanovisko bez připomínek vzato na vědomí**

- **Ministerstvo průmyslu a obchodu ze dne 10.8.2018, č.j. MPO 55662/2018, MURCE/28700/2018**

Stanovisko:

S návrhem Změny č. 1 ÚP Libkovic pod Řípem souhlasíme bez připomínek.

Změna č. 1 ÚP respektuje nerostné bohatství na území obce a zastavitelné plochy navrhuje mimo chráněné ložiskové území (CHLÚ) č. 15830002 Kostomlaty pod Řípem, netěžený dobývací prostor č. 71144 Kostomlaty pod Řípem I i mimo výhradní ložisko štěrkopísků č. 3158300 Cítov 2 – Kostomlaty pod Řípem, zasahující do jižního okraje katastru. Severozápadní část území obce pokrývá plocha ostatního prognózního zdroje štěrkopísků č. 9244300 Černouček – Ledčice – Libkovic, která ovšem není limitem využití území a návrhem Změny č. 1 ÚP stejně není dotčena.

**Vyhodnocení: stanovisko vzato na vědomí**

- **Obvodní báňský úřad pro území kraje Ústeckého ze dne 15.8.2018, č.j. SBS 23433/2018/OBÚ-04/1, MURCE/29556/2018**

Stanovisko:

**„Souhlasné stanovisko s podmínkou“**

k „Návrhu změny č. 1 územního plánu Libkovic pod Řípem“ podle ustanovení § 55 odst. 2 stavebního zákona

Podmínky:

1. v územně plánovací dokumentaci musí být zakresleno a respektováno následující:

**výhradní ložisko, ev. č. 3158300**

Název	Cítov 2-Kostomlaty p.Řípem
Surovina	Štěrkopísky
Nerost	psamity, štěrkopísek, štěrk
Organizace	KÁMEN Zbraslav, a.s.

**dobývací prostor, ev.č. 7 1144**

Název	Kostomlaty pod Řípem I
Surovina	Štěrkopísky
Nerost	štěrkopísek
Organizace	KÁMEN Zbraslav, a.s.

**chráněné lož. území, ev.č. 15830002**

Název	Kostomlaty pod Řípem
Surovina	Štěrkopísky

OBÚ jako dotčený orgán při pořízení územního plánu vyhodnotil předložený „Návrh změny č. 1 územního plánu Libkovic pod Řípem, ve smyslu ustanovení § 15 odst. 2 horního zákona z hlediska ochrany a využití nerostného bohatství. Na základě tohoto vyhodnocení s předloženým návrhem souhlasí za předpokladu splnění stanovené podmínky.

**Vyhodnocení: stanovisko vzato na vědomí**

- **Ministerstvo obrany, Sekce nakládání s majetkem, Odbor ochrany územních zájmů ze dne 27.8.2018, č.j. 103361/2018-1150-OÚZ-LIT, MURCE/30583/2018**

Stanovisko:

**Vydává stanovisko, jehož obsah je závazný pro opatření obecné povahy dle stavebního zákona.**

Do správního území obce zasahuje vymezené území Ministerstva obrany ČR:

- **vymezené území Ministerstva obrany pro nadzemní stavby (jev 082)**, které je nutno respektovat podle ustanovení § 175 odst. 1 zákona č. 183/2006 Sb. o územním plánování a stavebním řádu (stavební zákon), ve znění pozdějších předpisů.

**Ministerstvo obrany požaduje respektovat výše uvedené vymezené území a doplnit do textové části návrhu územního plánu do Odůvodnění, kapitoly Zvláštní zájmy Ministerstva obrany.**

Ministerstvo obrany požadovalo zapracování jeho výše uvedeného vymezeného území v rámci vyjádření k návrhu zadání ÚPD. Ministerstvo obrany **požaduje nápravu** v zájmu deklarace správnosti vydaného právního stavu (úplného znění) ÚPD obce. Uplatněné zájmy Ministerstva obrany tvoří neopomenutelné limity v území nadregionálního významu a jejich respektování a zapracování do ÚPD je požadováno ve veřejném zájmu pro zajištění obrany a bezpečnosti státu.

Ministerstvo obrany žádá pořizovatele o důsledné vypořádání uplatněné připomínky ve smyslu dopracování vymezených území Ministerstva obrany do příslušných částí ÚPD. Jedná se o deklaraci stávajících strategicky důležitých limitů v území v části Odůvodnění, která je uplatněna ve veřejném zájmu na zajištění obrany a bezpečnosti státu a neovlivňuje urbanistickou koncepci předložené ÚPD obce.

***Vyhodnocení: požadavek je respektován, protože se jedná o plochy pro výstavbu rodinných domů tj. nejedná se výstavby výškových staveb, které by měly vliv na nadzemní telekomunikační vedení***

- **Státní pozemkový úřad, Krajský pozemkový úřad pro Ústecký kraj, Pobočka Litoměřice ze dne 6.9.2018, č.j. SPU 405768/2018, MURCE/32171/2018**

Stanovisko:

V současné době nemá ve výše uvedeném území zahájenou pozemkovou úpravu a nemá tedy námitek k řízení o návrhu změny č. 1 územního plánu Libkovic pod Řípem.

***Vyhodnocení: stanovisko vzato na vědomí***

- **Krajský úřad Ústeckého kraje, Odbor životního prostředí a zemědělství ze dne 6.9.2018, č.j. 2953/ZPZ/2018/UP-081, MURCE/32371/2018**

Stanovisko:

#### **Ochrana přírody a krajiny**

Sděluje, že k návrhu změny č. 1 územního plánu Libkovic pod Řípem – veřejné projednání, nemá námitek.

***Vyhodnocení: stanovisko vzato na vědomí***

#### **Ochrana zemědělského půdního fondu**

Řešení návrhu Změny č. 1 územního plánu Libkovic pod Řípem navrhuje rozvojové plochy o celkové rozloze 0,402 ha na pozemcích náležejících do zemědělského půdního fondu (dále jen ZPF).

Celý výše uvedený zábor tvoří dvě lokality navrhované pro plochy bydlení venkovského charakteru, lokalita B12 a lokalita B13. Obě tyto lokality představují zábor půd zařazených do I. třídy ochrany. Jako kompenzace za výše uvedený zábor zemědělské půdy byla návrhem změny zrušena plocha pro bydlení B6 s rozsahem záboru 0,6112 ha zemědělské půdy zařazené do IV. třídy ochrany. Plocha B6 zasahovala do zemědělsky obhospodařovaného

celku orné půdy dle údajů LPIS. Umístění a tvar navrhovaných lokalit B12 a B13 se jeví jako vhodnější pro nezemědělské využití než lokalita B6. Vzhledem k tomuto lze s návrhem změny územního plánu souhlasit, návrh v tomto bodě neodporuje § 4 zákona.

***Vyhodnocení: souhlasné stanovisko vzato na vědomí***

#### **Státní správa lesů**

Krajský úřad Ústeckého kraje, orgán státní správy lesů není příslušný podle § 48a odst. 2 zákona č. 289/1995 Sb., o lesích a o změně a doplnění některých zákonů (dále jen lesní zákon), neboť návrh Změny č. 1 územního plánu Libkovic pod Řípem neumísťuje rekreační a sportovní stavbu na pozemky určené k plnění funkcí lesa.

***Vyhodnocení: vzato na vědomí***

#### **Posuzování vlivů na životní prostředí**

Krajský úřad Ústeckého kraje jako příslušný úřad z hlediska posuzování vlivů koncepce na životní prostředí dle zákona č. 100/2001 Sb., o posuzování vlivů na životní prostředí, ve znění pozdějších předpisů, vydal dne 23.2.2018 pod č.j. 888/ZPZ/2018/SEA stanovisko se závěrem, že změnu č. 1 Územního plánu Libkovic pod Řípem není nutno posoudit z hlediska vlivů na životní prostředí.

Změna č. 1 Územního plánu obce Libkovic pod Řípem nevymezuje nové plochy pro umístění záměrů podléhajících posouzení, a proto nebyla shledána nezbytnost komplexního posouzení vlivů územního plánu na životní prostředí (SEA).

***Vyhodnocení: stanovisko vzato na vědomí***

#### **Prevence závažných havárií**

V daném území se nenachází žádné zařízení (objekt) zařazený dle zákona č. 224/2015 Sb., o prevenci závažných havárií, ve znění pozdějších předpisů. Z výše uvedeného důvodu nejsme dotčeným správním úřadem.

***Vyhodnocení: vzato na vědomí***

#### **Ochrana ovzduší**

Nemá k Návrhu změny č. 1 územního plánu Libkovic pod Řípem z hlediska ochrany ovzduší připomínky.

***Vyhodnocení: stanovisko vzato na vědomí***

#### **Vodní hospodářství**

Není vodoprávním úřadem příslušným k uplatňování stanoviska k územním plánům obcí.

***Vyhodnocení: vzato na vědomí***

- **Krajská veterinární správa Státní veterinární správy pro Ústecký kraj ze dne 10.9.2018, č.j. SVS/2018/105446-U, MURCE/32590/2018**

Stanovisko:

Správní orgán **nemá námítky** k Návrhu změny č. 1 územního plánu Libkovic pod Řípem.

Vzhledem ke skutečnosti, že tímto návrhem nejsou dotčeny žádné subjekty, které jsou pod státním veterinárním dozorem, nemá Krajská veterinární správa Státní veterinární správy pro Ústecký kraj námítky k tomuto návrhu.

***Vyhodnocení: stanovisko bez připomínek vzato na vědomí***

- **Městský úřad Roudnice nad Labem, Odbor životního prostředí ze dne 11.9.2018, č.j. MURCE/26904/2018, MURCE/32982/2018**

Stanovisko:

**1) Ochrana přírody a krajiny**

Z hlediska zájmů ochrany přírody a krajiny není k dokončenému návrhu Změny č. 1 územního plánu Libkovic pod Řípem námitek. Problematika dotčení krajinného rázu či významných krajinných prvků bude řešena v rámci samostatných řízení před realizací staveb.

**Vyhodnocení: stanovisko vzato na vědomí**

**2) Státní správa lesů**

Z aspektu státní správy lesů není žádných připomínek k Návrhu změny č. 1 územního plánu Libkovic pod Řípem. Předmětnou změnou nedochází k dotčení zájmů, chráněných zákonem.

**Vyhodnocení: stanovisko vzato na vědomí**

**3) Odpadové hospodářství**

Z hlediska nakládání s odpady není námitek.

**Vyhodnocení: stanovisko vzato na vědomí**

**4) Vodní hospodářství**

Z vodoprávního hlediska požadujeme zařazení nově vymezených zastavitelných ploch B12 a B13 do oddílu d.3 (Technické vybavení) tak, aby v uvedených lokalitách bylo zásobování pitnou vodou a odkanalizování nemovitostí zajištěno veřejným vodovodním řadem a veřejnou kanalizací.

**Vyhodnocení: z koncepce technické infrastruktury je zřejmé, že bude respektována stávající koncepce, ale vzhledem k umístění obou ploch a k tomu, že se jedná o plochy pro umístění pouze jednoho rodinného domu není územně plánovací dokumentací požadováno rozšíření kanalizačních a vodovodních řadů, ale je možné budoucí nemovitosti připojit na vodovod a kanalizaci přípojkou**

- **Krajská hygienická stanice Ústeckého kraje ze dne 10.9.2018, č.j. KHSUL 36969/2018, MURCE/32570/2018**

Stanovisko:

Po zhodnocení souladu předloženého návrhu s požadavky předpisů v oblasti ochrany veřejného zdraví vydává Krajská hygienická stanice Ústeckého kraje se sídlem v Ústí nad Labem toto **stanovisko**: s návrhem změny č. 1 územního plánu Libkovic pod Řípem se **souhlasí**.

**Vyhodnocení: stanovisko vzato na vědomí**

**2) Připomínky a vyjádření správců sítí a oprávněných investorů**

- **ČEPRO, a.s. ze dne 22.8.2018, č.j. 03983/FŘ/18 (8696/18), MURCE/30327/2018**

Stanovisko:

Změna č. 1 ÚP Libkovic pod Řípem respektuje omezení v ochranném pásmu produktovodu, v koordinačním výkresu je správně zakresleno ochranné pásmo, včetně ochranného pásma katodové ochrany. Žádné nové plochy nejsou řešeny v ochranném pásmu produktovodu.

Z tohoto důvodu nemáme ke změně č. 1 ÚP Libkovic pod Řípem žádné připomínky.

**Vyhodnocení: vyjádření bez připomínek vzato na vědomí**

**3) Připomínky, námítky majitelů pozemků a nemovitostí**

- nebyly podány

**f. Zpráva o vyhodnocení vlivů na udržitelný rozvoj území obsahující základní informace a výsledcích tohoto vyhodnocení včetně výsledků vyhodnocení vlivů na životní prostředí dle § 53 odst. 5, písm. b) stavebního zákona**

Na základě stanoviska Krajského úřadu Ústeckého kraje, odboru životního prostředí a zemědělství, podle § 10i odst. 3 zákona č. 100/2001 Sb., o posuzování vlivů na životní prostředí, ze dne 23.2.2018, č. j. 888/ZPZ/2018/SEA není nutno změnu č.1 územního plánu Libkovic pod Řípem posoudit z hlediska vlivů na životní prostředí.

Z výše uvedeného vyplývá, že dokumentace "Vyhodnocení vlivů změny č.1 územního plánu Libkovic pod Řípem na udržitelný rozvoj území" není zpracována.

**g. Stanovisko krajského úřadu podle § 50 odst. 5 dle § 53 odst. 5, písm. c) stavebního zákona**

Zpracování vyhodnocení vlivu změny č.1 územního plánu na udržitelný rozvoj území nebylo požadováno.

**h. Sdělení, jak bylo stanovisko podle § 50 odst.5 zohledněno, s uvedením závažných důvodů, pokud některé požadavky nebo podmínky zohledněny nebyly dle §53 odst. 5, písm. d) stavebního zákona**

Zpracování vyhodnocení vlivu změny č.1 územního plánu na udržitelný rozvoj území nebylo požadováno.

**i. Komplexní zdůvodnění přijatého řešení včetně vybrané varianty dle § 53 odst. 5, písm. e) stavebního zákona**

Změna č.1 řeší návrh dvou zastavitelných ploch a dále uvádí platný územní plán do souladu se stavem v území, se ZÚR ÚK ve znění aktualizace č.1, s PÚR ČR ve znění Aktualizace č.1, a se zákonem č.183/2006Sb., v platném znění a souvisejícími prováděcími předpisy (viz kapitola i.1).

Změna č.1 je pořizována nad dokumentací územního plánu Libkovic pod Řípem.

**i.1 Zdůvodnění úprav dokumentace územního plánu provedených ve změně č.1 vyplývající ze změny stavebního zákona a nadřazených dokumentací**

Územní plán Libkovic pod Řípem byl pořízen a vydán za platnosti původního znění zákona č.183/2006Sb. S ohledem na novelu tohoto právního předpisu se změnou č.1 mění pasáže územního plánu, které jsou s novelizovaným zněním v rozporu. Jedná se o následující úpravy:

- byly vypuštěny popisné informace z celé textové části územního plánu, které svým obsahem náleží do odůvodnění ÚP.
- mění se názvy jednotlivých kapitol v souladu s platným zněním vyhlášky č.500/2006Sb.
- byl upraven soulad mezi textovou a grafickou částí dokumentace tak, aby vzájemně odpovídalo názvosloví a výčet ploch s rozdílným způsobem využití v obou částech dokumentace.
- mění se podmínky využití ploch s rozdílným způsobem využití. U podmínek využití území se upravuje především uspořádání jednotlivých podmínek tak, aby bylo stanoveno jedno hlavní využití a dále aby podmíněně přípustné využití mělo vždy věcnou a jasně danou podmínku. Z podmínek využití se dále změnou č.1 vypouští podmínky, kterou jsou svou podrobností nad rámec možností územního plánu.
- plochy ochranné a izolační zeleně IZ1 - IZ5 navržené územním plánem se změnou č.1 doplňují do výkresu základního členění území jako "plochy změn v krajině". Jejich plošné vymezení se změnou č.1 nemění.
- změnou č.1 se ruší jako samostatná plocha ve výkresové části "doprovodná zeleň", neboť se jedná o symbol nikoli o plochu, tak jak je chápána stavebním zákonem. Výše uvedená úprava je součástí textové části změny č.1. Grafické znázornění bude součástí úplného znění územního plánu po změně č.1.



- změnou č.1 se ruší v legendách hlavního a koordinačního výkresu plocha "veřejná parková zeleň", která není obsažena v grafické části dokumentace, ani pro ni nejsou stanoveny podmínky využití. Výše uvedená úprava je součástí textové části změny č.1. Grafické znázornění bude součástí úplného znění územního plánu po změně č.1.
- změnou č.1 se ruší plocha "parkoviště". Jedná se o plochy, které byly zakresleny jakou součástí vnitřních areálů ploch výroby a skladování, které se změnou č.1 mění na stávající plochy výroby a skladů, případně na plochy zemědělských staveb.
- změnou č.1 se ruší jako samostatné plochy "Silnice II. a III. třídy". Tyto plochy jsou nahrazeny "Plochou dopravní infrastruktury - silnice - DS" (zdůvodnění viz. kapitola i.6).
- změnou č.1 se ruší jako samostatné plochy "Místní komunikace" a "Polní cesty". Tyto plochy jsou nahrazeny "Plochou dopravní infrastruktury - komunikace místního významu" (zdůvodnění viz. kapitola i.6).
- změnou č.1 se do územního plánu doplňuje nová plocha s rozdílným způsobem využití "Plochy rekreace - rodinné", včetně stanovené odpovídajících podmínek využití. Jedná se o novou plochu do které byly zařazeny stávající nově realizované rekreační objekty v řešeném území.
- změnou č.1 se do územního plánu vkládá nová plocha s využitím "plochy technické infrastruktury" včetně stanovení podmínek využití v textové části. Jedná se o plochy stávající technické infrastruktury, které byly v územní plánu zakresleny pouze převážně symbolem.
- byl upraven návrh všech VPS a VPO v souladu se zákonem 183/2006 Sb., v platném znění (viz dále).
- po dohodě s pořizovatelem a určeným zastupitelem byl zrušen návrh veřejně prospěšných staveb a veřejně prospěšných opatření, pro které lze uplatnit předkupní právo pro liniové trasy technické infrastruktury, prvky ÚSES a rekultivaci skládky. Předkupní právo zůstane zachováno pro navržené trasy dopravní infrastruktury.
- z VPO, pro které lze práva k pozemkům vyvlastnit byl vypuštěn návrh LBC 7. Jedná se o funkční biocentrum v území a není tak důvodné omezovat vlastnické vztahy k dotčeným pozemkům.
- z VPS, pro které lze práva k pozemkům vyvlastnit byl vypuštěn návrh realizovaných tras dopravní a technické infrastruktury (E1, E2, D6, V8 a K8).
- do textu výrokové části územního plánu byla doplněna kapitola i. Stanovení kompenzačních opatření podle §50 odst.6 stavebního zákona, s konstatováním, že nejsou navržena kompenzační opatření, neboť návrhem změny č.1 není dotčeno území soustavy NATURA 2000.
- změnou č.1 se ruší návrh ploch asanací A1 a A2 obsažený ve výkrese veřejně prospěšných staveb. Z důvodu funkčnosti stávajícího výrobního areálu v předmětném území bylo po dohodě s pořizovatelem vyhodnoceno jako nedůvodné omezování vlastnických práv.
- změnou č.1 se ruší podmínka prověření ploch B1, B2, B3, B4, B5, B6, B8, B9 a B10 zastavovací studií. Jedná se o prověření následného využití ploch dokumentací, která neodpovídá platnému znění stavebního zákona. U plochy B5 se změnou č.1 podmiňuje její využití prověřením územní studií - viz dále.
- do textu výrokové části územního plánu byla doplněna kapitola j. Vymezení ploch a koridorů, ve kterých je rozhodování o změnách v území podmíněno zpracováním územní studie.... Změnou č.1 bylo podmíněno využití plochy B5 z platného ÚP zpracováním územní studie z důvodu její rozlohy nad 2 ha, kdy je u této plochy třeba dořešení jejího vnitřního členění a napojení na dopravní a technickou infrastrukturu, včetně vymezení odpovídající plochy veřejného prostranství.
- do textu výrokové části územního plánu byla doplněna kapitola k. Stanovení pořadí změn v území (etapizace). Územní plán obsahuje návrh ploch ve dvou etapách obsažený ve výrokové části textové i grafické dokumentace. V textové části však chyběla odpovídající kapitola stanovená prováděcí vyhláškou.
- do textu výrokové části územního plánu byla doplněna kapitola i) Stanovení kompenzačních opatření podle §50 odst.6 stavebního zákona, s konstatováním, že nejsou navržena kompenzační opatření, neboť návrhem změny č.1 není dotčeno území soustavy NATURA 2000.
- po dohodě s pořizovatelem se změnou č.1 upravuje stávající skladba výkresů územního plánu. Změnou č.1 se ruší následující výkresy výrokové části územního plánu:

3. Hlavní výkres - veřejně prospěšné stavby, veřejně prospěšná opatření

4. Hlavní výkres - koncepce uspořádání krajiny

5. Hlavní výkres - koncepce veřejné infrastruktury - doprava
6. Hlavní výkres - koncepce veřejné infrastruktury - zásobování vodou, kanalizace
7. Hlavní výkres - koncepce veřejné infrastruktury - elektrická energie, spoje, plyn

Návrhy prvků ÚSES, ploch, koridorů, řadů a vedení dopravní a technické infrastruktury obsažené v rušených výkresech budou zakresleny v platném znění územního plánu po změně č.1, jako součást Hlavního výkresu v měřítku 1 : 5 000. Výjimku tvoří pouze realizované návrhy vodovodních, kanalizačních a plynovodních řadů a dále rušené, nebo měněné návrhy koridorů dopravní a technické infrastruktury, které budou v platném znění územního plánu zakresleny dle návrhů, které jsou součástí změny č.1.

Vzhledem k tomu, že byl územní plán vydán v době platnosti ÚP VÚC okresu Litoměřice, uvádí se změnou č.1 územní plán do souladu se ZÚR ÚK, ve znění aktualizace č.1. Podrobné vyhodnocení souladu ÚP Libkovic pod Řípem je provedeno v samostatné kapitole odůvodnění.

Vzhledem k tomu, že od doby vydání územního plánu došlo ke schválení PÚR ČR, včetně následné Aktualizace č.1, bylo provedeno vyhodnocení územního plánu Libkovic pod Řípem a změny č.1 i s tímto dokumentem. Vlastní vyhodnocení souladu s PÚR, ve znění Aktualizace č.1 je uvedeno v samostatné kapitole odůvodnění změny č.1.

## **i.2 Zdůvodnění úprav dokumentace územního plánu provedených ve změně č.1 vyplývajících z ÚAP**

Na základě porovnání aktuálních ÚAP ORP Roudnice nad Labem s obsahem územního plánu, se změnou č.1 doplňují do územního plánu následující limity v území:

- archeologické naleziště
- ochranné pásmo Národní kulturní památky Říp - celé území
- CHOPAV Severočeská křída - celé území
- zranitelná oblast - celé území
- stanice katodové ochrany
- kabel katodové ochrany (PKO kabel)
- anodové uzemnění na plynovodu
- zařízení na produktovodu
- radioreléová trasa
- OP RRT
- zařízení na telekomunikační síti
- ochranné pásmo hřbitova

Změnou č.1 se dále aktualizují následující limity v území, které jsou v územním plánu obsaženy a jsou zakresleny v koordinačním výkrese změny č.1. Tyto aktualizované limity budou následně součástí grafické části úplného znění územního plánu po změně č.1. V grafické části dokumentace je zakresleno vždy nové vedení limitů, bez zakreslení zrušení původního vedení:

- vodovodní řady
- kanalizační řady
- vodní tok
- trafostanice
- venkovní vedení elektrické energie 22kV, včetně ochranného pásma
- plynovodní řady
- bezpečnostní pásmo plynovodu
- ochranné pásmo produktovodu
- sdělovací kabel
- vzdálenost 50m od okraje lesa

Změnou č.1 se z územního plánu vypouští následující limity v území, které již nejsou aktuální a nejsou obsaženy v ÚAP ORP Roudnice nad Labem. Vypuštění těchto limitů není graficky znázorněno ve výkresové části dokumentace a bude provedeno v úplném znění územního plánu po změně č.1:

- vodojem
- vodní zdroj
- produktovod
- VN 110 kV
- telefonní ústředna

### i.3 Zdůvodnění vymezení hranice zastavěného území

Změnou č.1 byla dále aktualizována hranice zastavěného území v rozsahu celého správního území obce Libkovic pod Řípem, na podkladu aktuální katastrální mapy a v souladu s metodikou MMR pro vymezení a aktualizaci zastavěného území. Aktualizovaná hranice zastavěného území je zakreslena v grafické části dokumentace v rozsahu celého správního území obce.

Zároveň s aktualizací hranice zastavěného území a se zohledněním aktuálního mapového podkladu, byl zpřesněn a aktualizován zakresněním několika ploch s rozdílným způsobem využití (v souladu se stavem v území). Jedná se o změny v zastavěném (plochy bydlení, plochy občanského využití, plochy výroby a skladování, plochy zemědělských staveb, plochy technické infrastruktury, komunikace místního významu) i nezastavěném území (plochy orné půdy, plochy trvalých travních porostů, plochy zahrad, plochy lesní, plochy smíšené nezastavěného území - krajinná zeleň, plochy dopravní infrastruktury - silniční).

Tyto plochy jsou v grafické části změny č.1 zakresleny převážně jako stav v území. Jelikož se jedná o úpravu v grafické části dokumentace, zpřesňující stávající využití na podkladu aktuální katastrální mapy, nejsou tyto úpravy fakticky popisovány ve výrokové části změny č.1 územního plánu. Bez speciálního označení jsou zakresleny i návrhy ploch dopravní infrastruktury - komunikace místního významu, které byly navrženy již v platném územním plánu jako plochy "místní komunikace" a změnou č.1 se mění pouze jejich využití, bez věcné změny jejich vymezení. Tyto úpravy jsou součástí hlavního výkresu, koordinačního výkresu změny č.1 a textové části odůvodnění změny č.1 územního plánu.

Změnou č.1 se upřesňuje zakresnění stávajícího využití ploch výrobních a zemědělských areálů v řešeném území, kdy v platném územním plánu není s ohledem na zvolené grafické ztvárnění jasný jejich plošný rozsah. jako součástí těchto areálů jsou rovněž zakresleny i vnitřní plochy parkovišť.

### i.4 Zdůvodnění návrhu vymezení nových zastavitelných ploch a ploch přestavby

Změna č.1 navrhuje následující zastavitelné plochy:

<b>B12</b>	<b>Plochy bydlení - plochy bydlení venkovského charakteru (B)</b>
k.ú.	Libkovic pod Řípem
zdůvodnění návrhu:	Plocha je navržena na základě podnětu vlastníka pozemku. Návrhem využití bude obytná zástavba na jižním okraji sídla. Plocha vhodně využívá stávající dopravní a technickou infrastrukturu v sídle. Plocha je navržena pro umístění jednoho rodinného domu, čemuž byla přizpůsobena i její velikost (800m <sup>2</sup> ). Plocha bude tvořit jeden hospodářský celek se stávající zástavbou na kterou navazuje. Plocha navazuje na zastavěné území sídla a jejím využitím nedojde k negativnímu ovlivnění krajinného rázu ani jiných hodnot v řešeném území. Plocha je navržena na půdách s I. třídou ochrany ZPF. Vzhledem k tomu, že je prakticky celé zastavěné území obce obklopeny půdami s I., případě s II. třídou ochrany ZPF, nelze se tak při vymezení zastavitelných ploch vyhnout záboru kvalitních zemědělských půd.
napojení DI a TI:	Napojení na dopravní infrastrukturu bude ze stávající komunikace na kterou navazuje. Napojení na technickou infrastrukturu bude zajištěno ze stávajících řadů vedoucích v trase stávající komunikace.
limity využití plochy:	CHOPAV Severočeská křída, ochranné pásmo národní nemovité kulturní památky Říp, půdy s I. třídou ochrany.

<b>B13</b>	<b>Plochy bydlení - plochy bydlení venkovského charakteru (B)</b>
k.ú.	Libkovice pod Řípem
zdůvodnění návrhu:	Plocha je navržena na základě podnětu vlastníka pozemku. Návrhem využití bude obytná zástavba na severním okraji sídla. Plocha vhodně využívá stávající dopravní a technickou infrastrukturu v sídle. Plocha je navržena pro umístění jednoho rodinného domu. Plocha navazuje na zastavěné území sídla a jejím využitím nedojde k negativnímu ovlivnění krajinného rázu ani jiných hodnot v řešeném území. Plocha je navržena na půdách s I. třídou ochrany ZPF. Vzhledem k tomu, že je prakticky celé zastavěné území obce obklopeno půdami s I., případě s II. třídou ochrany ZPF, nelze se tak při vymezení zastavitelných ploch vyhnout záboru kvalitních zemědělských půd.
nápojení DI a TI:	Nápojení na dopravní infrastrukturu bude ze stávající komunikace na kterou navazuje. Nápojení na technickou infrastrukturu bude zajištěno ze stávajících řadů vedoucích v trase stávající komunikace.
limity využití plochy:	CHOPAV Severočeská křída, ochranné pásmo národní nemovité kulturní památky Říp, půdy s I. třídou ochrany.

V souladu se zprávou o uplatňování územního plánu je změnou č.1 vypuštěna navržená zastavitelná plocha B6, včetně navrženého dopravního napojení. Jedná se o plošnou kompenzaci za návrh výše uvedených zastavitelných ploch B12 a B13. Změnou č.1 je využití území po zrušené ploše zakresleno dle aktuálního využití převážně jako plochy zemědělské - orná půda, případně jako plochy lesní.

### **i.5 Zdůvodnění úprav návrhu dopravní infrastruktury**

Změnou č.1 se aktualizuje kompletní zakres stávajících místních komunikací na podkladu aktuální katastrální mapy a ÚAP ORP Roudnice nad Labem.

Z důvodu zajištění souladu mezi grafickou a textovou částí dokumentace a se zohledněním přehlednosti a jednoznačnosti, se změnou č.1 ruší původní členění ploch dopravní infrastruktury zahrnující různé formy komunikací. Tyto plochy jsou nově členěny na "plochy dopravní infrastruktury - silniční" (zahrnující převážně silnice II a III. třídy) a "plochy dopravní infrastruktury - komunikace místního významu" (zahrnující místní a účelové komunikace v krajině, včetně polních a lesních cest, které byly součástí ploch zemědělských). Tomuto novému členění odpovídají v textové části i nově stanovené podmínky využití. Výše uvedená úprava je součástí textové části změny č.1. Grafické znázornění bude součástí úplného znění územního plánu po změně č.1.

Změnou č.1 se ruší jako samostatná plocha "parkoviště". Jedná se o plochy které jsou součástí areálů výroby. Změnou č.1 jsou zakresleny jako součást těchto ploch.

Změnou č.1 se ruší návrh místní komunikace řešící dopravní napojení obsluhu rušené plochy bydlení B6.

### **i.6 Zdůvodnění úprav návrhu technické infrastruktury**

Změnou č.1 se aktualizují zákresy stávajících řadů technické infrastruktury, které jsou jako limity v území uvedené v koordinačním a hlavní výkrese.

Změnou č.1 se do územního plánu vkládá nová plocha s využitím "plochy technické infrastruktury" včetně stanovení podmínek využití v textové části. Z ploch obsažených v grafické části územního plánu se změnou č.1 vypouští venkovní vedení VN, trafostanice, plynovodní potrubí, vodovodní řad, kanalizační řad, plynovodní řad a radioreléovou trasa z důvodu, že se jedná o bodové nebo liniové symboly, které nejsou plochami tak jak je chápe stavební zákon.

Změnou č.1 se ruší návrhy vodovodního řadu, plynovodního řadu a splaškové kanalizace k rušené ploše bydlení B6.

### **j. Vyhodnocení účelného využití zastavěného území a vyhodnocení potřeby vymezení zastavitelných ploch zpracované dle § 53 odst. 5, písm. f) stavebního zákona**

Správní území obce Libkovic pod Řípem není podle nadřazené krajské dokumentace součástí rozvojové oblasti nadmístního významu NOB1 Litoměřicko, Lovosicko, Roudnicko, ale je součástí

rozvojové osy OS2, proto je možné očekávat zvýšené nároky na plochy pro bydlení, které by mohly být dány i svou polohou mezi městy Roudnice nad Labem a Mělník.

Změna č. 1 územního plánu Libkovic pod Řípem navrhuje dílčí změny, jedná se především o změnu ve funkčním využití ploch tj. o vymezení nových ploch pro bydlení.

V současné době nevyplývá potřeba vymezení nových zastavitelných ploch pro bydlení z toho důvodu pořizovatel doporučil ZO Libkovic pod Řípem změnu ve prospěch nové plochy bydlení nepožívat v lokalitě č.1 a v lokalitě č.2 jí pořídit za předpokladu maximální výměry této plochy 800m<sup>2</sup> na dostavbu či přístavbu stávající nemovitosti.

Pořizovatel provedl vyhodnocení potřeby zastavitelných ploch bydlení pomocí urbanistické kalkulačky URBANKA (viz. níže). Z tohoto vyhodnocení vyplývá, že reálná potřeba nových zastavitelných ploch je 5,25 ha na období příštích 15 ti let. Přičemž stávající dokumentací je vymezeno 6,72 ha zastavitelných ploch bydlení venkovského charakteru. Pořizovatel prověřil zastavěnost na těchto plochách a konstatuje, že územní plán nyní poskytuje cca 6,32 ha ploch vhodných k zástavbě formou bydlení venkovského charakteru. S ohledem na zastavěnost a rozestavěnost v obci a níže uvedený výpočet z urbanistické kalkulačky není možné v obci připustit další rozšiřování zastavitelných ploch pro bydlení, tak aby toto rozšíření odpovídalo § 55 odst.4 stavebního zákona, na tuto skutečnost bylo zastupitelstvo obce pořizovatelem upozorněno. Pořizovatel v této souvislosti obci navrhl prověřit jednotlivé lokality a případně je z územně plánovací dokumentace vyjmout a nahradit je plochami, kde existuje reálnější šance na jejich zástavbu, na což obec respektive její zastupitelstvo reagovalo usnesením o vypuštění lokality B6.

**Vyhodnocení potřeby zastavitelných ploch pro bydlení**  
provedené v souladu s § 53, odst. 5, písm. f) stavebního zákona  
**Výpis z urbanistické kalkulačky URBANKA**

**Lokalizace obce:**

Obec:	<b>Libkovic pod Řípem</b>
Obec s rozšířenou působností:	Roudnice nad Labem
Okres:	Litoměřice
Kraj:	Ústecký

**Vstupní údaje:**

Výchozí rok vyhodnocení:	2017
Výchozí počet obyvatel v bytech:	547
Výchozí počet bytů (bytové domy, rodinné domy a jiné objekty):	180
Vypočtená průměrná zalidněnost bytů ve výchozím roce:	3,04

**Vyhodnocení potřeby bytů:**

Cílový rok vyhodnocení:	2032
Předpokládaný počet obyvatel:	581
Odhad průměrné roční intenzity odpadu bytů:	0,32%
Vypočtený odpad bytů:	9
Odhad průměrného ročního poklesu zalidněnosti bytů:	0,6%
Vypočtená průměrná zalidněnost v cílovém roce:	2,77
<b>Potřeba nových bytů do cílového roku:</b>	<b>36 bytů</b>

**Vyhodnocení potřeby zastavitelných ploch:**

Podíl nových bytů na zastavitelných plochách (mimo zastavěné území):	80%
Podíl nových bytů v rodinných domech:	90%
Průměrná velikost pozemku rodinného domu vč. funkčně propojených ploch:	1650 m <sup>2</sup>
Průměrná velikost pozemku pro jeden byt v bytovém domě vč. funkčně propojených ploch:	330 m <sup>2</sup>

Navýšení potřeby ploch z hlediska nedostupnosti pozemků a jiných lokálních faktorů: 20%

**Potřeba zastavitelných ploch pro bydlení:** **5,25 ha**

#### **k. Vyhodnocení koordinace využívání území z hlediska širších vztahů v území**

Plochy řešené změnou č.1 mají pouze lokální charakter bez nutnosti řešení z hlediska širších vztahů.

Ze schválené zprávy o uplatňování, ani z nadřazených dokumentací nejsou známy žádné záležitosti a záměry, které by bylo nutné řešit ve změně č.1.

#### **l. Vyhodnocení splnění požadavků zadání**

Návrh změny č.1 územního plánu je zpracován na základě zprávy o uplatňování územního plánu Libkovic pod Řípem, obsahující zadání změny č.1, které bylo schváleného zastupitelstvem obce Libkovic pod Řípem.

Návrh změny č.1 respektuje požadavky vyplývající z PÚR ČR, ve znění aktualizace č.1 a ZÚR ÚK, ve znění aktualizace č.1, včetně podrobného vyhodnocení souladu s těmito dokumentacemi.

V návrhu změny č.1 byly zohledněny a aktualizovány limity využití území vycházející z ÚAP OPR Roudnice nad Labem.

V návrhu změny č.1 byl prověřen návrh na rozvoj ploch bydlení na jižním a severním okraji Libkovic pod Řípem. Plochy byly navrženy jako plochy bydlení venkovského a označeny indexem B12 a B13.

V souladu s aktuálním zněním zákona č.183/2006Sb., byly dále prověřeny podmínky využití všech ploch s rozdílným způsobem využití.

Změnou č.1 jsou upraveny VPS a VPO, navržené platným územním plánem tak, aby odpovídaly platnému znění zákona č.183/2006Sb a stavu v území.

Byl zpřesněn a doplněn zakres stávajících limitů využití území.

Žádná z nově vymezených ploch nevyvolala potřebu jejího prověření územní studií.

Změna č.1 byla řešena v jedné variantě.

Členění a obsah textové a grafické části změny č.1 je zpracováno v souladu se zákonem č.183/2006Sb. v platném znění, vyhláškou č.500/2006Sb., v platném znění, schváleným zadáním územního plánu a metodikami MMR ČR.

Nad rámec schválené zprávy o uplatňování byly změnou č.1 vypuštěny výkresy č.3 - č.7 z důvodu vyhodnocení jejich nadbytečnosti.

Změna č.1 byla v rozpracovanosti konzultována s pořizovatelem a určeným zastupitelem.

Zadání změny č.1 územního plánu bylo splněno.

#### **m. Výčet záležitostí nadmístního významu, které nejsou řešeny v zásadách územního rozvoje (§ 43 odst. 1 stavebního zákona), s odůvodněním potřeby jejich vymezení**

Změna č.1 nestanovuje žádné záležitosti nadmístního významu, které nejsou řešeny v zásadách územního rozvoje.

#### **n. Vyhodnocení předpokládaných důsledků navrhovaného řešení na zemědělský půdní fond a pozemky určené k plnění funkce lesa**

##### **n.1 Zemědělský půdní fond**

Změna č.1 navrhuje zastavitelné plochy B12 a B13 na pozemcích vedených jako zemědělská půda.

Podrobnější zdůvodnění návrhu zastavitelné plochy je uvedeno v kapitole i.4 odůvodnění změny č.1.

Na vývoj půd v zájmovém území měl hlavní vliv reliéf terénu, půdotvorný substrát a klimatické poměry. Půdy v zájmovém území jsou popsány bonitovanými půdně ekologickými jednotkami (dále BPEJ). Vlastnosti BPEJ jsou vyjádřeny pětímístným číselným kódem. První číslo v kódu BPEJ charakterizuje klimatický region, druhé dvojčíslí charakterizuje hlavní půdní jednotky a poslední dvojčíslí charakterizuje kombinaci sklonitosti a expozice, přičemž poslední číslo charakterizuje skeletovitost a hloubku půdy.

Zastavitelné plochy postihují půdy těchto BPEJ:

1.01.00/l.

Jedná se o půdy následujících charakteristik:

Charakteristika klimatického regionu

1 – klimatický region T1 – teplý, suchý

Charakteristiky hlavních půdních jednotek

01 Černoze modální, černoze karbonátové, na spraších nebo karpatském flyši, půdy středně těžké, bez skeletu, velmi hluboké, převážně s příznivým vodním režimem

Charakteristiky sklonitosti a expozice (čtvrté číslo kódu BPEJ)

0 – úplná rovina až rovina se všesměrnou expozicí

Charakteristiky skeletovitosti a hloubky půdy (pátá číslice kódu BPEJ)

0 - půda bezskeletovitá s příměsí s celkovým obsahem skeletu do 10%, hluboká (>60cm)

Půdy jsou podle BPEJ dle vyhlášky MŽP č. 48/2011 Sb. o stanovení tříd ochrany, rozděleny do pěti tříd ochrany zemědělské půdy.

Vyhodnocení záboru ZPF je zpracováno dle společného metodického doporučení Odboru územního plánování MMR a Odboru ochrany horninového a půdního prostředí MŽP „Vyhodnocení předpokládaných důsledků navrhovaného řešení na zemědělský půdní fond v územním plánu“ vydaného Ministerstvem pro místní rozvoj ČR, Ministerstvem životního prostředí ČR a Ústavem územního rozvoje 2011.

Celkový hodnocený zábor zemědělských půd vyvolaný změnou č.1 činí 0,4042 ha.

Pozemky uvažované k rozvoji dle návrhu změny č.1 jsou tvořeny půdami s I. třídou ochrany ZPF.

Plochy navržené k odnětí jsou součástí povodí 3. řádu 1-10-03 Labe od Vltavy po Ohři.

Při navrhovaném rozvoji o zábory zemědělské půdy neovlivní významně hydrologické a odtokové poměry v území. Navrhované funkční využití území nezvyšuje erozní ohrožení půd.

Při zpracování změny č.1 územního plánu byly respektovány podmínky ochrany ZPF, vyplývající ze zákona ČNR č. 334/1992Sb. o ochraně ZPF a vyhlášky MŽP č.13/1994 Sb. ve znění pozdějších úprav, kterými se upravují některé podrobnosti ochrany ZPF.

Změnou č.1 se ruší odnětí ze ZPF v ploše rušené plochy bydlení B6 a souvisejícího dopravního napojení v rozsahu 0,6112ha. Jedná se o zrušení odnětí orné půdy zařazené do IV. třídy ochrany ZPF.

Zábory ZPF, včetně zrušení návrhu záborů ze ZPF jsou vyznačeny v grafické části.

V následující tabulce je uveden zábor ZPF podle ploch s rozdílným využitím.

číslo lokality	Způsob využití plochy	Celkový zábor ZPF [ha]	Zábor ZPF podle jednotlivých kultur [ha]						Zábor ZPF podle tříd ochrany [ha]					Investice do půdy	%
			orná půda	chmelnice	vinice	zahrady	ovocné sady	trvalé travní porosty	I.	II.	III.	IV.	V.		
Katastrální území: Libkovice pod Řípem															
B12	Plochy bydlení - plochy bydlení venkovského charakteru (B)	0,0800					0,0800		0,0800						19,8
B13	Plochy bydlení - plochy bydlení venkovského charakteru (B)	0,3242					0,3242		0,3242						80,2
Plochy bydlení - plochy bydlení venkovského charakteru celkem		0,4042	0	0	0	0	0,4042	0	0	0	0	0	0	0	100,00
ZÁBOR ZPF CELKEM		0,4042	0	0	0	0	0,4042	0	0	0	0	0	0	0	100,00
%		100	0,00	0,00	0,00	0,00	100,00	0,00	100,00	0,00	0,00	0,00	100,00	0,00	

Tab. 4 – Vyhodnocení předpokládaných důsledků navrhovaného řešení na zemědělský půdní fond (k.ú. Libkovic pod Řípem)



**n.2 Vyhodnocení předpokládaných důsledků navrhovaného řešení na pozemky určené k plnění funkcí lesa (PUPFL)**

Změna č.1 řeší změnu využití území pozemků, které leží mimo pozemky náležící do PUPFL. Změnou č.1 nedojde k záboru PUPFL.

**o. Rozhodnutí o námitkách a jejich odůvodnění**

Bude doplněno v průběhu pořízení změny č.1.

**p. Vyhodnocení připomínek**

Bude doplněno v průběhu pořízení změny č.1.

**q. Text územního plánu s vyznačením změn**

**POZNÁMKA:** V následujícím textu jsou vyznačeny změny v textové části územního plánu, které se změnou č.1 upravují. Červeně zvýrazněný text se změnou č.1 doplňuje, modře zvýrazněný a přeškrtnutý text se změnou č.1 ruší.

## **A. ZÁKLADNÍ ÚDAJE**

~~Územní plán obce Libkovic pod Řípem je zpracován podle zákona č. 183/2006 Sb., o územním plánování a stavebním řádu (stavební zákon), a v souladu s vyhláškami č.500/2006 Sb., o územně analytických podkladech, územně plánovací dokumentaci a způsobu evidence územně plánovací činnosti, a č.501/2006 Sb., o obecných požadavcích na využívání území.~~

~~Územní plán je řešen pro celé administrativní území obce tvořené katastrálním územím obce Libkovic pod Řípem. Rozloha řešeného území činí 795 ha. V tomto území žije cca 500 obyvatel v téměř 150 obytných objektech.~~

~~Libkovic pod Řípem se nacházejí v jihovýchodní části Ústeckého kraje, severně od silnice II. třídy č.246 (při silnici III/24630), a jsou vzdálené cca 7 km jihozápadním směrem od Štětí a 8 km od Roudnice nad Labem. Vzhledem k poloze v hodnotném přírodním prostředí v okolí Řípu má obec příznivé podmínky pro svůj další rozvoj a je atraktivní nejen pro bydlení a rekreaci, ale i pro drobné podnikání.~~

~~Libkovic pod Řípem se nacházejí v nadmořské výšce od 193 m (na jihovýchodním okraji Libkovic, kde opouští silnice II/246 katastrální území obce) až po 270 m (vrch na severozápadním okraji řešeného území). Centrum obce je v nadmořské výšce 220 m n. m.~~

~~Území patří do povodí řeky Labe, kam je odvodňováno drobnými vodotečemi.~~

~~Stěžejní funkcí sídla je bydlení, zemědělská výroba, drobné podnikání a rekreace. Lesy se nacházejí jen v prostoru severozápadně od sídla.~~

## **B. ŘEŠENÍ ÚZEMNÍHO PLÁNU**

**a. Vymezení zastavěného území**

V grafické dokumentaci územního plánu je ve výkrese „Základní členění území“ a v hlavním výkrese uvedena hranice zastavěného území ~~obce dle § 58 zákona č. 183/2006 Sb.~~ Tato hranice byla ~~vymezena v rámci průzkumů a rozborů zpracovaných v listopadu 2005 a upřesněna v rámci návrhu územního plánu k 15.3.2007.~~ **aktualizována k 9.7.2018.**

~~Celková rozloha zastavěného území obce Libkovic pod Řípem činí 38,7 ha, což představuje 4,9 % řešeného území. Zastavěné území tvoří jen jedno souvislé zastavěné území.~~

## **b. Základní koncepce rozvoje území obce, ochrana a rozvoj jeho hodnot**

### **b.1 Zásady celkové koncepce rozvoje obce**

Koncepce rozvoje obce Libkovic pod Řípem vychází z její geografické polohy v jihovýchodní části okresu Litoměřice, cca 8 km jihovýchodně od centra správního obvodu obce s rozšířenou působností, města Roudnice nad Labem. Hlavní funkcí obce, vedle funkce zemědělské (v jihovýchodní části Libkovic pod Řípem se nachází velkovýrobní areál Podřipské zemědělské společnosti), je funkce obytná. Proto vymezuje územní plán především plochy bydlení, formou individuálních jednopodlažních rodinných domů s obytným podkrovím, a to podél západního a severního okraje sídla. Přitom by měla být současně realizována postupná obnova stávajících rodinných domů, s cílem modernizovat a dále zvýšit estetickou a funkční úroveň existující zástavby.

Rekreační potenciál obce zhodnocuje územní plán návrhem na rozšíření sportovního komplexu na jihozápadním okraji sídla. Územní plán počítá s realizací veškeré technické infrastruktury, která bude odpovídat standardům 21. století.

### **b.2 Hlavní cíle rozvoje**

Cílem řešení územního plánu je vytvoření územně technických předpokladů pro obnovu a přiměřený rozvoj obce, ~~aby byla plně integrovatelná do struktury venkovského osídlení Evropské unie~~ v zemědělsky intenzivně využívaných oblastech.

Za účelem vymezení vhodných ploch pro další rozvoj obce byly vymezeny plochy bydlení venkovského charakteru pro individuální bytovou výstavbu a plochy výroby a skladování za účelem podnikání, s cílem posílit hospodářskou základnu obce.

### **b.3 Ochrana a rozvoj hodnot území**

V rámci ochrany a rozvoje hodnot území jsou preferovány tři základní pilíře udržitelného rozvoje.

Prvním z nich je poloha obce v mimořádně hodnotném přírodním a historicky osídleném území na úpatí hory Říp, s výhledy na panorama Českého středohoří. Obec patří do zemědělsky intenzivně využívaného území v Polabí, s kvalitními ornými půdami. Přírodní hodnoty obce respektuje územní plán ochranou břehových porostů podél vodotečí a ochranou lesního komplexu severozápadně od sídla, a dále ochranou kvalitního zemědělského půdního fondu v okolí sídla. Územní plán využívá vysoký krajinný potenciál obce především pro stabilizaci obyvatel vymezením nových ploch pro bydlení venkovského charakteru.

Z demografického hlediska vytváří územní plán předpoklady pro zastavení úbytku obyvatel a podporuje stabilizaci a rozvoj sídla. Územní plán vymezuje dostatečně velké plochy pro novou výstavbu, aby byly uspokojeny požadavky zejména obyvatel panelových sídlišť z Roudnice nad Labem a z Mělníka. Při naplnění veškerých navrhovaných ploch pro budoucí výstavbu by konečný počet obyvatel obce mohl činit až 600 obyvatel, tedy téměř o čtvrtinu více ve srovnání se současným stavem. Za populačním vrcholem obce z roku 1930 (712 obyvatel) by tento počet obyvatel Libkovic pod Řípem přesto zaostával o 15,7 %.

V obci se nacházejí následující nemovité kulturní památky: evangelický kostel (rejstř.č. 50815/5-5893), venkovská usedlost čp. 7 (rejstř.č. 17497/5-2128), dům čp. 9 (rejstř.č. 54666/5-4586) a venkovská usedlost čp. 34 (rejstř.č. 38067/5-4587), a dále pseudorenesanční domy na návsi z konce 19. století a dva památníky obětem obou světových válek i řada dalších historicky cenných původních selských usedlostí. Bohatá historie sídla je daná i skutečností, že první písemná zmínka o Libkovicích pod Řípem je z roku 1351. Historické hodnoty vtiskli obci její zakladatelé – mocný rod Vršovců. O dávném osídlení celé oblasti svědčí i četné archeologické nálezy (např. pohanské sídliště a pohřebiště). Územní plán kulturní hodnoty sídla plně respektuje a do jeho historické části nenavrhuje žádnou novou výstavbu. Nové plochy pro bytovou výstavbu jsou vymezeny tak, aby nebylo narušeno původní půdorysné uspořádání sídla. Zástavba v prolukách i přestavba stávajících obytných i hospodářských částí nemovitostí musí být objemově podřízena okolní stávající zástavbě. Cílem ochrany historických hodnot obce je i respektování skutečnosti, že se obec nachází v ochranném pásmu hory Říp.

Třetím pilířem udržitelného rozvoje je uchování hospodářského potenciálu obce, který tvoří velký zemědělský podnik regionálního významu, dále zemědělský půdní fond a civilizační prvek, který ovlivnil její urbanizaci. Tvoří jej významná silnice II. třídy č.246, zprostředkující spojení obce nejen s městem Roudnice nad Labem, ale i s Mělníkem a s celým severočeským a středočeským regionem.

Pro posílení hospodářského rozvoje obce navrhuje územní plán další plochu výroby a skladů v návaznosti na stávající výrobní areál na jihu obce.

**c. Urbanistická koncepce, včetně urbanistické kompozice, vymezení ploch s rozdílným způsobem využití, zastavitelných ploch, ploch přestavby a systému sídelní zeleně**

Urbanistická koncepce územního rozvoje Libkovic pod Řípem sleduje vytvoření moderního venkovského sídla 21. století, nabízejícího především vysoký standard bydlení v individuálních rodinných domech. Obec by se měla postupně transformovat ze stagnující zemědělské vesnice na obec poskytující veškeré výhody, které nabízí prosperující a rozvíjející se vesnice, obdařená bohatou historií, kulturní tradicí a obohacená mimořádně hodnotným přírodním prostředím v okolí hory Říp.

Cílem urbanistické koncepce územního rozvoje obce je vyplnit veškeré volné plochy v rámci zastavěného území, především v okrajových partiích sídla, aby došlo k postupnému zkompaktnění a k celkové arondaci urbanistického půdorysu obce bez zbytečných výběžků a neorganicky vytvářených urbanistických novotvarů.

Z hlediska budoucího rozvoje obce jsou významné čtyři prostory pro další rozvoj bytové výstavby, která by měla být realizována především prostřednictvím individuálních jednopodlažních rodinných domů s obytným podkrovím.

Prvním územím, které bude možné využít již v nejbližším období, je výstavba v jihozápadním sektoru sídla, v okolí fotbalového hřiště. Zde bude možné realizovat cca 10 rodinných domů.

Druhý prostor pro výstavbu rodinných domů je vymezen podél západního okraje ulicové zástavby v severním sektoru obce, na plochách, které přecházejí na plošinu nad stávající zástavbu. Zde lze realizovat téměř 30 rodinných domů, přístupných z místních komunikací, které jsou vyznačeny v grafické dokumentaci. S ohledem na spádové poměry zde bude bezproblémové odvádění odpadních vod.

Třetí významnou lokalitou vhodnou pro výstavbu je prostor západně od centra obce (na místě dnešního areálu Podřipské zemědělské společnosti). V něm je zatím velký skladový objekt, který narušuje architektonický výraz obce. Proto je navržena asanace těchto objektů. Nová výstavba v tomto prostoru bude vhodná nejen z hlediska architektonicky urbanistického, ale bude příkladem, jak lze vhodným způsobem provést komplexní přestavbu určité části obce, která je ve špatném stavu a je zcela nefunkční. Navíc má předpoklady, aby vytvořila (v návaznosti na centrální část sídla) zcela nový architektonicko-urbanistický útvar, který bude vhodně začleněn do centrálního území Libkovic.

~~U lokality, jejíž kapacita je 3 a více rodinných domů, je nutné zpracování zastavovací studie, kterou je nutno v rozpracovanosti konzultovat s orgány památkové péče.~~

Kromě nové bytové výstavby navrhuje územní plán i menší plochu pro další ekonomické aktivity, v návaznosti na stávající zemědělský areál v jižním sektoru Libkovic pod Řípem.

Rozvojové záměry obce si vyžádají i rozvoj rekreačně sportovních aktivit. Proto navrhuje územní plán rozšíření stávajícího fotbalového hřiště o další sportoviště, čímž vznikne v jihozápadní části obce komplexní sportovní areál.

Z hlediska inženýrských sítí bude pro obec nejdůležitější komplexní úprava všech místních komunikací. V budoucnu bude nutné umístit veškeré rozvody venkovního vedení elektrické energie do země formou její kabelizace.

**Územní plán vymezuje v zastavěném území a zastavitelných plochách následující plochy s rozdílným způsobem využití:**

- Plochy bydlení - plochy bydlení venkovského charakteru (B)
- Plochy občanského vybavení - občanská vybavenost
- Plochy občanského vybavení - plochy pro sport (S)
- Plochy občanského vybavení - hřbitov
- Plochy rekreace - rodinné
- Plochy výroby a skladování - výroba a sklady (V)
- Plochy výroby a skladování - plochy zemědělských staveb

Plochy veřejných prostranství - veřejná zeleň  
 Plochy dopravní infrastruktury - silniční  
 Plochy dopravní infrastruktury - komunikace místního významu  
 Plochy technické infrastruktury

### c.1 Vymezení zastavitelných ploch

Územní plán navrhuje v území obce celkem ~~13~~ 14 zastavitelných ploch, z nichž tvoří ~~11~~ 12 ploch bydlení venkovského charakteru, jedna plocha bude využita pro sport a jedna plocha pro výrobu a sklady.

Kapacita navržených ploch bydlení venkovského charakteru:

Název plochy	Využití plochy	Celkový rozsah v ha	Kapacita
B1	Plocha bydlení venkovského charakteru	1,39	10-12 individuálních rodinných domů
B2	Plocha bydlení venkovského charakteru	0,57	4-6 individuálních rodinných domů
B3	Plocha bydlení venkovského charakteru	1,11	8-10 individuálních rodinných domů
B4	Plocha bydlení venkovského charakteru	0,39	2-3 individuální rodinné domy
B5	Plocha bydlení venkovského charakteru	<del>3,59</del> 2,23	<del>25-32</del> 16 - 22 individuálních rodinných domů
<del>B6</del>	<del>Plocha bydlení venkovského charakteru</del>	<del>0,50</del>	<del>4-6 individuálních rodinných domů</del>
B7	Plocha bydlení venkovského charakteru	0,05	1 individuální rodinný dům
B8	Plocha bydlení venkovského charakteru	0,62	5-6 individuálních rodinných domů
B9	Plocha bydlení venkovského charakteru	<del>4,00</del> 0,73	<del>8-12</del> 6 - 7 individuálních rodinných domů
B10	Plocha bydlení venkovského charakteru	0,99	8-12 individuálních rodinných domů
B11	Plocha bydlení venkovského charakteru	0,10	1-2 individuální rodinné domy
B12	Plocha bydlení venkovského charakteru	0,08	1 individuální rodinný dům
B13	Plocha bydlení venkovského charakteru	0,32	1 individuální rodinný dům

V následujícím přehledu je uvedena charakteristika ~~9~~ nejrozsáhlejších zastavitelných ploch, jejichž rozloha přesahuje 0,5 ha:

#### Plocha B1

využití plochy: plocha bydlení venkovského charakteru,

rozloha: 1,4 ha,

kapacita: 10-12 individuálních rodinných domů,

lokalizace: severovýchodní sektor sídla,

charakteristika: plocha B1 rozšiřuje stávající zástavbu vybíhající podél silnice III/24630 na severovýchod severozápadním směrem, svým severovýchodním okrajem spadá již do ochranného pásma produktovodu. Od provozu zemědělské techniky na poli bude tato obytná lokalita oddělena pásem izolační zeleně,

dopravní napojení: z nové místní komunikace, která by měla vést podél severozápadního okraje stávající zástavby,

zdůvodnění: plocha B1 přispívá k zarovnání severovýchodního okraje urbanistického půdorysu sídla,

etapa využití: II. etapa.

#### Plocha B2

využití plochy: plocha bydlení venkovského charakteru,

rozloha: 0,6 ha,

kapacita: 4-6 individuálních rodinných domů,

lokalizace: severovýchodní okraj budoucí zástavby sídla,

charakteristika: plocha B2, která leží již v ochranném pásmu produktovodu, je trojúhelníkového tvaru a společně s plochou B3 rozšiřuje výběžek stávající zástavby při silnici III/24630 severozápadním směrem. Od provozu zemědělské techniky na poli bude tato obytná lokalita oddělena pásem izolační zeleně,

dopravní napojení: prostřednictvím jednoho vjezdu na silnici III/24630 a prostřednictvím dvou nových místních komunikací probíhajících za stávající zástavbou podél východního a západního okraje plochy B2;

zdůvodnění: plocha B2 přispěje ke zkompatnění a arondaci urbanistického půdorysu sídla v jeho severovýchodním sektoru,

etapa využití: I. etapa.

### **Plocha B3**

využití plochy: plocha bydlení venkovského charakteru,

rozloha: 1,1 ha,

kapacita: 8-10 individuálních rodinných domů,

lokalizace: severovýchodní část sídla,

charakteristika: plocha B3, ležící v ochranném pásmu produktovodu, rozšiřuje výběžek stávající zástavby při silnici III/24630 severozápadním směrem. Podél severního a severovýchodního okraje této obytné lokality bude vysazena izolační zeleň,

dopravní napojení: ze silnice III/24630 bude vycházet (severozápadním směrem mezi stávající zástavbou) nová místní komunikace, která se po cca 100 m stočí na severovýchod podél severozápadního okraje plochy B3,

zdůvodnění: plocha B3 přispěje k zarovnání urbanistického půdorysu severovýchodní části sídla,

etapa využití: I. etapa.

### **Plocha B5**

využití plochy: plocha bydlení venkovského charakteru,

rozloha: 3,6-2,2 ha,

kapacita: 25-32-16 - 22 individuálních rodinných domů,

lokalizace: severozápadní sektor sídla,

charakteristika: plocha B5 zčásti využívá prostor původního statku, ve své západní polovině je situována na orné půdě mezi severním výběžkem tohoto areálu a stávající obytnou zástavbou. Podél západního okraje této největší rozvojové obytné zóny sídla bude vysazena izolační zeleň,

dopravní napojení: pro zpřístupnění budoucích obytných objektů bude třeba vybudovat pět nových přístupových místních komunikací, z nichž tři kratší povedou severo-jihním směrem a dvě delší východo-západním směrem. Přístup do této obytné zóny bude zabezpečen prostřednictvím dvou napojení ze silnice III/24629 a z místní komunikace za rybníčkem,

zdůvodnění: plocha B5 přispěje k částečnému zarovnání urbanistického půdorysu západní části sídla,

etapa využití: II. etapa.

### **Plocha B6**

využití plochy: plocha bydlení venkovského charakteru,

rozloha: 0,5 ha,

kapacita: 4-6 individuálních rodinných domů,

lokalizace: západní okraj budoucího urbanistického půdorysu sídla,

charakteristika: plocha B6 je vymezena podél severního okraje silnice III/24629 ve směru na Roudnici nad Labem. Celá tato obytná lokalita leží v ochranném pásmu lesa, vzhledem k tomu bude nutná výjimka ze vzdálenosti 50 m od okraje lesa. Elektrickou energii budou obytné objekty odebírat z nové trafostanice navržené na druhé straně silnice III/24629,

dopravní napojení: prostřednictvím nové obslužné místní komunikace, která bude severozápadně od plochy B6 vycházet ze silnice III/24629 a za lesíkem se stočí na jihovýchod k této obytné lokalitě,

zdůvodnění: kvalitní přírodní zázemí v podobě nedalekého lesa, navíc lokalita leží na půdách nižší třídy ochrany,

etapa využití: II. etapa.

**Plocha B8**

využití plochy: plocha bydlení venkovského charakteru,

rozloha: 0,6 ha,

kapacita: 5-6 individuálních rodinných domů,

lokalizace: západní okraj budoucí zástavby Libkovic pod Řípem,

charakteristika: plocha B8 je protáhlá ve směru jihovýchod-severozápad, prodlužuje stávající zástavbu obce severozápadním směrem (až k lesíku), leží totiž naproti ploše B6, jižně od silnice III/24629 ve směru na Roudnici nad Labem. Většina této obytné lokality (kromě její jihovýchodní části) leží v ochranném pásmu lesa. U lesa severně od plochy B8 je navržena nová trafostanice,

dopravní napojení: z budoucí obslužné místní komunikace, která je navržena pro potřeby plochy B9, situované jihovýchodně od plochy B8,

zdůvodnění: kvalitní přírodní zázemí v podobě nedalekého lesa, navíc většina lokality leží na půdách nižší třídy ochrany,

etapa využití: I. etapa.

**Plocha B9**

využití plochy: plocha bydlení venkovského charakteru,

rozloha: ~~1,00~~ 0,7 ha,

kapacita: ~~8-12~~ 6-7 individuálních rodinných domů,

lokalizace: jihozápadní okraj budoucího urbanistického půdorysu sídla,

charakteristika: plocha B9 rozšiřuje stávající zástavbu při silnici III/24629 jihozápadním směrem, v prostoru od stávající polní cesty po okraj zástavby. Podél severozápadního a jihozápadního okraje této obytné lokality bude vysázen pás izolační zeleně,

dopravní napojení: k zpřístupnění rodinných domů na ploše B9 bude vybudována nová místní komunikace vedoucí rovnoběžně se silnicí III/24629, podél stávajících zahrad,

zdůvodnění: vhodná expozice stavebních pozemků,

etapa využití: I. etapa.

**Plocha B10**

využití plochy: plocha bydlení venkovského charakteru,

rozloha: 1,0 ha,

kapacita: 8-12 individuálních rodinných domů,

lokalizace: jihozápadní sektor sídla,

charakteristika: plocha B10 se rozprostírá na louce v prostoru mezi hřištěm (severně od něj) a stávající obytnou zástavbou obce,

dopravní napojení: ze stávající místní komunikace směřující ze silnice III/24629 jihozápadním směrem k silnici II/246,

zdůvodnění: využití dnes nevyužitého území severně od hřiště pro bytovou výstavbu,

etapa využití: I. etapa.

**Plocha B12**

využití plochy: plocha bydlení venkovského charakteru,

rozloha: 0,08 ha,

kapacita: 1 individuální rodinný dům,

lokalizace: jižní sektor sídla,

charakteristika: plocha B12 leží na jižním okraji sídla, kde navazuje na stávající obytnou zástavbu,

dopravní napojení: ze stávající místní komunikace vedoucí po jejím severovýchodním okraji,

etapa využití: I. etapa.

**Plocha B13**

využití plochy: plocha bydlení venkovského charakteru,

rozloha: 0,32 ha,

kapacita: 1 individuální rodinný dům,

lokalizace: severní sektor sídla,

charakteristika: plocha B13 leží na severním okraji sídla, kde navazuje na stávající obytnou zástavbu,

dopravní napojení: ze stávající místní komunikace vedoucí po jejím severním okraji,

etapa využití: I. etapa.



**Plocha S1:**využití plochy: plocha pro sport,rozloha: 0,6 ha,lokalizace: jihozápadní část Libkovic pod Řípem,charakteristika: plocha S1 rozšiřuje stávající fotbalové hřiště severozápadním směrem (až k polní cestě), na úroveň vybavenosti sportovního stadionu,dopravní napojení: ze stávajícího hřiště, popř. z polní cesty,zdůvodnění: potřeba rozšíření sportovních ploch v obci v souvislosti s jejími rozvojovými záměry,etapa využití: I. etapa.**c.2 Vymezení ploch určených k přestavbě**

Na území obce vymezuje územní ~~dvě přestavbová území~~ ~~plán jednu plochu přestavby~~, a sice část lokality B5, která využívá areál statku, ~~a část lokality B11 na severozápadě řešeného území.~~

**c.3 Vymezení systému sídelní zeleně**

Územní plán nenavrhuje v řešeném území žádnou veřejnou zeleň. Veškeré vymezené plochy zeleně mají charakter zeleně izolační.

**d. Koncepce veřejné infrastruktury, včetně podmínek pro její umístění, vymezení ploch a koridorů pro veřejnou infrastrukturu, včetně stanovení podmínek pro jejich využití**

**d.1 Doprava**Silnice

Územní plán nenavrhuje žádné nové silnice ani úpravu silnic stávajících.

Místní komunikace

Územní plán navrhuje budovat nové místní komunikace pro zpřístupnění obytných objektů na plochách B1, B2, B3, B5, ~~B6, B9~~ a V1 ~~výhradně podle ČSN 736110 a dle vyhlášky č.501/2006 Sb.,~~ jako součást veřejných prostranství, jejichž minimální šířka bude 8 m.

Veřejná doprava

Územní plán nenavrhuje v rámci veřejné dopravy žádné změny. ~~Pouze navrhuje nenáročné úpravy zastávek (včetně vybudování zálivů).~~

Komunikace pro pěší a cyklisty

~~U nových místních komunikací budou, v souladu s vyhláškou č.501/2006 Sb., navrhovány chodníky minimálně po jedné straně ulice o minimální šířce 2m. U stávajících chodníků jsou navrženy chodníky alespoň po jedné straně ulice o minimální šířce 1,5 m (s ohledem na měřítko grafické dokumentace nelze chodníky vymezit). Nové komunikace pro pěší lze realizovat jako součást veřejných prostranství i jako součást všech ploch v zastavěném území a zastavitelných plochách.~~

Územní plán žádné nové cyklostezky nenavrhuje.

Plochy pro dopravu v klidu

Územní plán navrhuje výstavbu garáží jako nedílnou součást veškeré nové obytné výstavby.

**d.2 Občanské vybavení**

Územní plán nevymezuje žádné plochy pro zařízení občanské vybavenosti.

### d.3 Technické vybavení

#### Odtokové poměry, vodní toky a nádrže

S úpravami drobných vodotečí územní plán nepočítá. Při stavebních aktivitách na pozemcích podél trasy toku je nutné zachovat manipulační pruh o šířce 6 m. Zároveň je nutné případné dotčení břehového porostu podél příslušného potoka projednat se správcem toku.

Územní plán rovněž nenavrhuje žádné nové vodní plochy.

#### Zásobování pitnou vodou

Územní plán navrhuje 8 nových vodovodních řadů (V1-~~V8~~V6), které vzniknou prodloužením stávajících sítí. Tyto řady budou zásobovat nově navržené plochy B1, B2, B3, B4, B5, ~~B6, B9, B10,~~ B11 a V1.

#### Odkanalizování a čištění odpadních vod

Územní plán navrhuje vybudování dalších 8 kanalizačních řadů (K1-~~K8~~K6), které si vyžádá výstavba na plochách B1, B2, B3, B4, B5, ~~B6, B9~~ a V1. Na stávající kanalizační systém je navrženo napojení pouze splaškové kanalizace. Dešťové vody je nutné zasakovat, případně odvést do vodoteče.

#### Elektrická energie

Územní plán ~~navrhuje výstavbu nové trafostanice na západním okraji obce~~ nenavrhuje žádné změny v energetické soustavě. Nové trafostanice a vedení elektrické energie lze realizovat jako nezbytnou technickou infrastrukturu.

#### Plyn

Územní plán navrhuje sedm nových plynovodních řadů (P1-~~P7~~P6), které vzniknou prodloužením stávající středotlaké sítě. Vybudování nových plynovodních řadů si vyžádá výstavba na plochách B1, B2, B3, B4, B5, ~~B6~~ a V1.

#### Spoje

Na úseku telekomunikací nenavrhuje územní plán žádné změny.

### d.4 Odpadové hospodářství

Územní plán nenavrhuje žádné zásadní změny v koncepci likvidace odpadů. Pouze bývalá skládka nacházející se jihovýchodně od sídla, na svahu za lesíkem, je navržena k rekultivaci (plocha TP1).

### e. **Koncepce uspořádání krajiny, včetně vymezení ploch s rozdílným způsobem využití, ploch změn v krajině a stanovení podmínek pro změny v jejich využití, územní systém ekologické stability, prostupnost krajiny, protierozní opatření, ochranu před povodněmi, rekreaci, dobývání ložisek nerostných surovin**

#### **e.1 Vymezení ploch a stanovení podmínek pro změny v jejich využití**

Územní plán vymezuje v krajině následující plochy s rozdílným způsobem využití:

- Plochy zemědělské - orná půda
- Plochy zemědělské - trvalé travní porosty (TP)
- Plochy zemědělské - zahrady
- Plochy vodní a vodohospodářské - vodní toky a plochy
- Plochy lesní - les
- Plochy smíšené nezastavěného území - krajinná zeleň
- Plochy smíšené nezastavěného území - izolační zeleň (IZ)



Plochy smíšené nezastaveného území - rekultivace skládky (TP1)

Plochy dopravní infrastruktury - silniční

Plochy dopravní infrastruktury - komunikace místního významu

V rámci tvorby krajinného prostředí je územní plán zaměřen především na vymezení Územního systému ekologické stability. Dále je na území obce vymezeno pět ploch izolační zeleně kolem západních, event. severních okrajů ploch B1-B4, podél západního okraje plochy B5, podél jihozápadního a severozápadního okraje plochy B9 a kolem zemědělského areálu na jihu sídla. Celková rozloha ploch navržených pro izolační zeleň činí 2,29 ha, z toho jen plochy IZ2 a IZ5 jsou rozsáhlejší než 0,5 ha.

#### **Plocha IZ2:**

využití plochy: izolační zeleň,

rozloha: 0,5 ha,

lokalizace: severní část Libkovic pod Řípem,

charakteristika: plocha IZ2 je vymezena v 10m pásu podél západních okrajů ploch B1 a B2, přičemž mezi plochou B2 a zelení bude procházet navržená místní komunikace. Severní část plochy IZ2 leží v ochranném pásmu produktovodu,

etapa využití: I. etapa podél ploch B2, B3 a B4, II. etapa podél plochy B1.

#### **Plocha IZ5:**

využití plochy: izolační zeleň,

rozloha: 0,9 ha,

lokalizace: jižní okraj Libkovic pod Řípem,

charakteristika: izolační zeleň na ploše IZ5 bude vysázena v 15m pásmu kolem zemědělského areálu, od obytné zástavby až po silnici III/24630, podél níž bude sahat až cca 90 m směrem k regulační stanici. V jižní části bude izolační zeleň oddělena od areálu novou místní komunikací zpřístupňující navrženou výrobní plochu V1.

### **e.2 Územní systém ekologické stability**

Na administrativním území obce Libkovic pod Řípem navrhuje územní plán soustavu dvou biocenter a tří biokoridorů.

lokální biocentra: LBC 7, LBC 9

lokální biokoridory: LBK d, LBK f, LBK g

Celý podrobný systém biocenter a biokoridorů s detailním popisem je uveden v odůvodnění územního plánu.

### **e.3 Protierozní opatření**

**Konkrétní řešení protierozních opatření územní plán nenavrhuje.**

Ze souboru opatření proti vodní erozi připadají na rovinném území Libkovic pod Řípem v úvahu především pěstování pásových plodin (tj. střídání pásů plodin s malým protierozním účinkem s pásy plodin s větším protierozním účinkem), agrotechnická opatření (protierozní orba, bezorebné setí do nezpracované půdy speciálními secími stroji apod.). Z opatření proti větrné erozi navrhuje územní plán doplnění doprovodné vegetace podél cest a vodotečí.

### **e.4 Ochrana před povodněmi**

Řešeným územím neprotékají žádné větší vodní toky, spíše pouze občasné vodoteče, které často vysychají. Proto nenavrhuje územní plán žádná protipovodňová opatření.

### **e.5 Koncepce rekreace**

~~Na území obce se v současné době nenacházejí rekreační lokality a územní plán ani žádnou plochu pro chatky a rekreační domky nevymezuje.~~ Územní plán žádnou plochu rekreace nenavrhuje. Dva stávající objekty individuální rekreace jsou v územním plánu respektovány a zakresleny jako plochy rekreace individuální (v souladu s využitím uvedeným v katastru nemovitostí).

I nadále zůstane hlavní rekreační formou individuální rekreace v chalupách rozmístěných po celém sídle. Pro sportovní využití je navrženo rozšíření hřiště na jižním okraji sídla.

**e.6 Dobývání nerostů**

**Těžbu nerostných surovin územní plán nenavrhuje.**

Do jihovýchodní části katastru obce zasahuje výhradní ložisko šterkopísku B3 158300 Cítov 2 se stanoveným chráněným ložiskovým územím CHLÚ 15830002 Kostomlaty pod Řípem a dobývacími prostory DP 701116 Kostomlaty pod Řípem a DP 701144 Kostomlaty pod Řípem I. Hranice ložiska, chráněného ložiskového území a dobývacích prostorů jsou zakresleny v koordinačním výkrese.

Rozvojové plochy pro bydlení nezasahují do chráněného ložiskového území.

- f. Stanovení podmínek pro využití ploch s rozdílným způsobem využití s určením převažujícího účelu využití (hlavní využití), pokud je možné jej stanovit, přípustného využití, nepřípustného využití (včetně stanovení, ve kterých plochách je vyloučeno umístování staveb, zařízení a jiných opatření pro účely uvedené v § 18 odst. 5 stavebního zákona), popřípadě stanovení podmíněně přípustného využití těchto ploch a stanovení podmínek prostorového uspořádání, včetně základních podmínek ochrany krajinného rázu (například výškové regulace zástavby, charakteru a struktury zástavby, stanovení rozmezí výměry pro vymezování stavebních pozemků a intenzity jejich využití)**

**Zastavěné území a zastavitelné plochy****PLOCHY BYDLENÍ - PLOCHY BYDLENÍ VENKOVSKÉHO CHARAKTERU (B)**

~~Tyto plochy zahrnují celou obytnou část urbanistického půdorysu sídla, další jsou územním plánem vymezeny v celkovém počtu 11 ploch.~~

**Hlavní využití:**

- rodinné domy,
- ~~místní komunikace, pěší cesty,~~
- ~~garáže v rámci vlastního pozemku;~~

**Přípustné využití:**

- řadové domy
- místní komunikace, pěší cesty,
- garáže v rámci vlastního pozemku;
- zahrady,
- parkoviště,
- dětská hřiště,
- **související** technická a dopravní infrastruktura;

**Podmíněně přípustné využití:**

- ~~řadové domy,~~
- stavby pro drobné řemeslné podnikání, které nesnižují kvalitu životního prostředí, pohodu bydlení na vymezené ploše a jsou slučitelné s bydlením a slouží zejména příslušné ploše;

**Nepřípustné využití:**

- vše ostatní;

**Podmínky prostorového uspořádání:**

- maximální výška zástavby: jedno nadzemní podlaží + obytné podkroví, u řadových domů a bytových domů dvě nadzemní podlaží a obytné podkroví,
- podíl zpevněných ploch max. 35 %,
- velikost stavebních pozemků min. 800 m<sup>2</sup>.

**PLOCHY OBČANSKÉHO VYBAVENÍ - OBČANSKÁ VYBAVENOST**

~~Tyto plochy jsou rozmístěny především podél silnice III/24630 v centru obce a na okraji hřiště.~~

**Hlavní využití:**

- **veřejná a komerční občanská vybavenost**
- ~~maloobchod a stravování,~~
- ~~ubytování,~~
- ~~administrativa,~~
- ~~veřejná prostranství a parkoviště;~~

**Přípustné využití:**

- maloobchod a stravování,
- ubytování,
- administrativa,
- veřejná prostranství a parkoviště,
- zařízení péče o děti, školská zařízení,
- zdravotnická zařízení a objekty pro sociální služby,
- stavby a zařízení pro kulturu a církevní účely,
- stavby pro ochranu obyvatelstva,
- veřejná zeleň,
- sportovní plochy,
- související technická a dopravní infrastruktura;

**Podmíněně přípustné využití:**

- ~~úpravy a modernizace stávajících objektů rekonstrukce, za podmínky, že nedojde ke zvýšení objektu;~~

**Nepřípustné využití:**

- vše ostatní;

**Podmínky prostorového uspořádání:**

- výška objektů max. 15 m po hřeben střechy.

**PLOCHY OBČANSKÉHO VYBAVENÍ - PLOCHY PRO SPORT (S)****Hlavní využití:**

- plochy a stavby pro sport,
- hřiště pro míčové hry,
- koupaliště,
- veřejná zeleň,
- veřejná prostranství a parkoviště;

**Přípustné využití:**

- hřiště pro míčové hry,
- koupaliště,
- veřejná zeleň,
- veřejná prostranství a parkoviště
- zařízení, která budou plnit doplňkovou službu ke sportovnímu zařízení (zařízení maloobchodní, stravovací a ubytovací)
- objekty sociálního zázemí (WC, umývárny, šatny),
- komunikace,
- dětská hřiště,
- sportovní haly,
- související technická a dopravní infrastruktura;

**Podmíněně přípustné využití:**

- ~~zařízení, která budou plnit doplňkovou službu ke sportovnímu zařízení (zařízení maloobchodní, stravovací a ubytovací);~~

**Nepřípustné využití:**

- hřiště pro moderní sporty se sportovními aktivitami vykazujícími zvýšenou hlučnost (například skateboarding, „U rampa“ a další),
- vše ostatní;

**Podmínky prostorového uspořádání:**

- oplocení do max. výše 2 m,
- zábrany za brankou fotbalového hřiště min. 4 m.

**PLOCHY OBČANSKÉHO VYBAVENÍ - HŘBITOV**

~~Využití hřbitova, včetně přípustných a nepřípustných regulativů, určuje statut pohřebišť a pietních míst.~~

**Hlavní využití:**

- plochy veřejných a vyhrazených pohřebišť,

**Přípustné využití:**

- smuteční síň,
- doprovodná zeleň,

- zařízení a stavby sloužící výhradně pro potřeby pohřebiště,
- parkoviště;
- související dopravní a technická infrastruktura;

**Nepřípustné využití:**

- jakékoli jiné než hlavní a přípustné využití.

**PLOCHY REKREACE - INDIVIDUÁLNÍ REKREACE (RI)****Hlavní využití:**

- rodinná rekreace;

**Přípustné využití:**

- související dopravní a technická infrastruktura;

**Nepřípustné využití:**

- vše ostatní;

**Podmínky prostorového uspořádání:**

- výška objektů do jednoho nadzemního podlaží a podkroví.

**PLOCHY VÝROBY A SKLADOVÁNÍ - VÝROBA A SKLADY (V)****Hlavní využití:**

- výroba a skladování,
- ~~izolační zeleň,~~
- ~~veřejná prostranství a parkoviště;~~

**Přípustné využití:**

- izolační zeleň,
- veřejná prostranství a parkoviště;
- zemědělské stavby bez chovu hospodářských zvířat,
- objekty pro stravování,
- manipulační plochy,
- objekty pro administrativu,
- zařízení pro sociální zázemí (WC, umývárny, šatny),
- veřejná zeleň,
- související technická a dopravní infrastruktura
- služební byty

**Podmíněně přípustné využití:**

- objekty pro průmyslovou výrobu, za podmínky, že nebudou překročeny imisní limity,
- ~~služební byty;~~

**Nepřípustné využití:**

- vše ostatní;

**Podmínky prostorového uspořádání:**

- podíl zpevněných ploch max. 60 %, zbytek budou tvořit plochy zeleně,
- výška staveb max. 12 m po hřeben střechy (mimo technologická zařízení, jako jsou komíny, telekomunikační věže, administrativní budovy apod.).

**PLOCHY VÝROBY A SKLADOVÁNÍ - PLOCHY ZEMĚDĚLSKÝCH STAVEB****Hlavní využití:**

- zemědělská výroba,
- ~~izolační zeleň,~~
- ~~veřejná prostranství a parkoviště;~~

**Přípustné využití:**

- izolační zeleň,
- veřejná prostranství a parkoviště
- ustájení hospodářských zvířat,
- manipulační plochy,
- skladové objekty,
- objekty pro stravování,
- objekty pro administrativu,
- sociální zařízení (WC, umývárny, šatny),
- veřejná zeleň,
- související technická a dopravní infrastruktura;

**Podmíněně přípustné využití:**

- objekty pro velkokapacitní ustájení hospodářských zvířat, za podmínky, že pásma hygienické ochrany těchto zařízení nebude zasahovat do okolních obytných území;

**Nepřípustné využití:**

- vše ostatní;

**Podmínky prostorového uspořádání:**

- podíl zpevněných ploch max. 60 %, zbytek budou tvořit plochy zeleně.

**PLOCHY VEŘEJNÝCH PROSTRANSTVÍ - VEŘEJNÁ ZELENĚ****Hlavní využití:**

- veřejná zeleň,

**Přípustné využití:**

- parkové úpravy ploch s květinovou výzdobou a s lavičkami;
- polní cesty
- dětské hřiště
- související dopravní a technická infrastruktura;

**Podmíněně přípustné využití:**

- dětská hřiště;

**Nepřípustné využití:**

- vše ostatní;

**Podmínky prostorového uspořádání:**

- skladba dřevin odpovídající původní dřevinné skladbě.

**PLOCHY DOPRAVNÍ INFRASTRUKTURY - SILNICE II. A III. TŘÍDY****Hlavní využití:**

- doprava osobními a nákladními vozidly;
- doprava zemědělské techniky;

**Přípustné využití:**

- mostky a propustky;
- parkoviště;
- podzemní vedení technické infrastruktury;

**Podmíněně přípustné využití:**

- cyklistická doprava, pokud v místě nejsou cyklostezky;
- pěší doprava, pokud v místě nejsou chodníky;
- veřejné osvětlení;

**Nepřípustné využití:**

- vše ostatní;

**PLOCHY DOPRAVNÍ INFRASTRUKTURY - MÍSTNÍ KOMUNIKACE****Hlavní využití:**

- příjezdy k objektům;
- parkování;

**Přípustné využití:**

- vozovky;
- chodníky;
- veřejné osvětlení;
- stojany na kola;
- mobiliář;
- odvodnění;
- podzemní vedení technické infrastruktury;
- bezbariérové přechody pro chodce;

**Nepřípustné využití:**

- vše ostatní;

**PLOCHY DOPRAVNÍ INFRASTRUKTURY - PARKOVIŠTĚ****Hlavní využití:**

- parkování osobních vozidel;

**Přípustné využití:**

- lavičky,
- veřejná zeleň,
- veřejné osvětlení;
- likvidace dešťových vod;

**Podmíněně přípustné využití:**

- nezbytné sociální zázemí (WC);

**Nepřípustné využití:**

- vše ostatní.

**PLOCHY DOPRAVNÍ INFRASTRUKTURY - SILNIČNÍ****Hlavní využití**

- silniční doprava

**Přípustné využití**

- silnice včetně pozemků, na kterých jsou umístěny součásti komunikace (náspy, zářezy, opěrné a protihlukové zdi, mosty apod.)
- chodníky a pěší trasy
- cyklostezky a cyklotrasy
- odstavné, parkovací a manipulační plochy
- autobusové zastávky včetně souvisejících staveb
- veřejná zeleň
- doprovodná zeleň podél komunikací
- plochy pro umístění mobiliáře
- veřejná prostranství
- křížení s územním systémem ekologické stability
- technická zařízení a opatření k likvidaci dešťových vod
- související technická infrastruktura

**Nepřípustné využití**

- stavby, zařízení a činnosti, které jsou v rozporu s hlavním a přípustným využitím

**PLOCHY DOPRAVNÍ INFRASTRUKTURY - KOMUNIKACE MÍSTNÍHO VÝZNAMU****Hlavní využití**

- silniční a cyklistická doprava

**Přípustné využití**

- místní komunikace, účelové komunikace a veřejná prostranství včetně pozemků, na kterých jsou umístěny součásti komunikací (náspy, zářezy, opěrné a protihlukové zdi, mosty apod.)
- chodníky a pěší trasy
- odstavné, parkovací a manipulační plochy
- autobusové zastávky včetně souvisejících staveb
- veřejná zeleň
- doprovodná zeleň podél komunikací
- plochy pro umístění mobiliáře
- veřejná prostranství
- křížení s územním systémem ekologické stability
- technická zařízení a opatření k likvidaci dešťových vod
- související nezbytná technická infrastruktura

**Nepřípustné využití**

- stavby, zařízení a činnosti, které jsou v rozporu s hlavním a přípustným využitím

**PLOCHY TECHNICKÉ INFRASTRUKTURY****Hlavní využití**

- pozemky technické infrastruktury,

**Přípustné využití**

- pozemky, zařízení a stavby na vodovodní síti,
- pozemky, zařízení a stavby na kanalizační síti,
- pozemky, zařízení a stavby na energetické síti (elektrická energie a plyn),
- pozemky, zařízení a stavby telekomunikací a spojů,
- veřejná prostranství,

- veřejná zeleň,
- ochranná a izolační zeleň,
- technická zařízení a opatření k likvidaci dešťových vod,
- související dopravní infrastruktura,

**Nepřípustné využití**

- vše ostatní.

~~Společným regulativem pro veškerou novou výstavbu je ochrana archeologických nalezišť, neboť území obce má charakter území s archeologickými nálezy. Jelikož většina prováděných zemních prací podléhá odbornému archeologickému doзору nebo vyvolá potřebu záchranného archeologického výzkumu, bude nutné získat před realizací jakékoliv výstavby souhlas Archeologického ústavu Akademie věd ČR.~~

**Nezastavitelné území**

~~Nezastavitelné území představují v obci Libkovic pod Řípem zejména plochy zemědělské, plochy vodní a vodohospodářské, plochy lesní, plochy smíšené nezastavěného území a ostatní plochy mimo hranice zastavěného území.~~

**Přípustné využití**

- stavby, které jsou určeny pro funkční využití těchto ploch (oplocení zelinářských ploch, závlahy) a liniové stavby technické infrastruktury,
- technická a dopravní infrastruktura;

**Nepřípustné využití**

- výstavba nových objektů příslušných do zastavitelných ploch.

**PLOCHY ZEMĚDĚLSKÉ - ORNÁ PŮDA****Hlavní využití**

- plochy zemědělského půdního fondu (orná půda, chmelnice, vinice),

**Přípustné využití**

- protipovodňová a protierozní opatření,
- prvky územního systému ekologické stability,
- plochy krajinné zeleně,
- související technická a dopravní infrastruktura,

**Podmíněně přípustné využití**

- zemědělské stavby pro zajištění prvovýroby v zemědělství (např. uskladnění sena, slámy, hnojiště, uskladnění zemědělské techniky), až na základě prokázání, že umístění zemědělských staveb a jejich výšková hladina výrazně nesnižuje estetickou a přírodní hodnotu a zohledňuje významné krajinné prvky a kulturní dominanty krajiny
- ohrazení pro pastvu hospodářských zvířat až na základě prokázání, že je zachována průchodnost krajinou jak pro volně žijící zvířata tak pro rekreačně nepobytové využití krajiny (např. turistika, cyklostezky)

**Nepřípustné využití**

- jakékoliv jiné než přípustné a podmíněně přípustné využití.

**podmínky prostorového uspořádání:**

- V plochách se vylučuje umístování staveb pro těžbu nerostných surovin v souladu §18 odst.5 s výjimkou stanoveného dobývacího prostoru.

**PLOCHY ZEMĚDĚLSKÉ - TRVALÉ TRAVNÍ POROSTY (TP)****Hlavní využití**

- plochy zemědělského půdního fondu (trvalé travní porosty),

**Přípustné využití**

- protipovodňová a protierozní opatření,
- prvky územního systému ekologické stability,
- plochy krajinné zeleně,
- související technická a dopravní infrastruktura,

**Podmíněně přípustné využití**

- zemědělské stavby pro zajištění prvovýroby v zemědělství (např. uskladnění sena, slámy, hnojiště, uskladnění zemědělské techniky), až na základě prokázání, že umístění zemědělských

staveb a jejich výšková hladina výrazně nesnižuje estetickou a přírodní hodnotu a zohledňuje významné krajinné prvky a kulturní dominanty krajiny

- ohrazení pro pastvu hospodářských zvířat až na základě prokázání, že je zachována průchodnost krajinou jak pro volně žijící zvířata tak pro rekreačně nepobytové využití krajiny (např. turistika, cyklostezky)

#### **Nepřípustné využití**

- jakékoliv jiné než přípustné a podmíněně přípustné využití.

### **PLOCHY ZEMĚDĚLSKÉ - ZAHRADY**

#### **Hlavní využití:**

- sady,

#### **Přípustné využití:**

- zahrady,
- oplocení,
- závlahy,
- související dopravní a technická infrastruktura;

#### **Nepřípustné využití:**

- vše ostatní.

### **PLOCHY VODNÍ A VODOHOSPODÁŘSKÉ - VODNÍ TOKY A PLOCHY**

#### **Přípustné využití:**

- vodní toky a plochy, rybníky a ostatní vodní nádrže, které plní funkce ekologicko - stabilizační, rekreační, estetické a hospodářské, které jsou přírodní nebo uměle vybudované,

#### **Podmíněně přípustné využití:**

- protipovodňová opatření,
- revitalizace
- vodohospodářské stavby a zařízení (jezy, výpusti, hráze, čepy, kaskády aj.),
- činnosti související s údržbou, chovem ryb, případně vodní drůbeže;

#### **Nepřípustné využití:**

- stavby a činnosti jiných funkcí a činnosti negativně ovlivňující vodní režim v území,
- jakékoliv jiné než přípustné a podmíněně přípustné využití;

### **PLOCHY LESNÍ - LES**

#### **Hlavní využití:**

- lesní porosty a pozemky určené k plnění funkce lesa

#### **Přípustné využití:**

- místní listnaté a jehličnaté stromy, keře a bylinné patro,
- lesní cesty a turistické cesty,
- cyklotrasy,
- oplocenky, krmelce a další zařízení pro lesní zvěř,
- přístřešky proti dešti,
- lavičky a informační tabule;

#### **Nepřípustné využití:**

- vše ostatní.

### **PLOCHY SMÍŠENÉ NEZASTAVĚNÉHO ÚZEMÍ - KRAJINNÁ ZELEŇ**

#### **Hlavní využití:**

- přírodní a krajinně blízká zeleň,

#### **Přípustné využití:**

- extenzivní travní porosty, dřeviny, skupinová, rozptýlená, soliterní a liniová zeleň a ekologicky kvalitní rostlinná společenstva,
- pozemky zemědělského půdního fondu,
- cyklostezky a pěší trasy,
- objekty drobné architektury do 25 m<sup>2</sup> zastavěné plochy,
- vodní toky a plochy,
- související technická a dopravní infrastruktura;



**Nepřípustné využití:**

- jakékoliv jiné než hlavní a přípustné využití;

**PLOCHY SMÍŠENÉ NEZASTAVĚNÉHO ÚZEMÍ - IZOLAČNÍ ZELEŇ (IZ)****Hlavní využití**

- izolační zeleň

**Přípustné využití**

- stromová a keřová společenstva,
- nezbytná dopravní a technická infrastruktura;

**Nepřípustné využití**

- jakékoli stavby;

**Podmíněně přípustné využití**

- výsadba stromů a keřů na protihlukových valech, za podmínky, že tyto valy budou chráněny proti erozi.

**PLOCHY SMÍŠENÉ NEZASTAVĚNÉHO ÚZEMÍ - REKULTIVACE SKLÁDKY - TP1**

~~Rekultivace skládky je navržena u lesíka jihovýchodně od sídla.~~

**Hlavní využití:**

- rekultivace trvalým travním porostem

**Přípustné využití:**

- ozelenění travním porostem a dřevinami,

**Podmíněně přípustné využití:**

- odvodnění skládky bez záchytné jímky, za podmínky, že to prokáže příslušná projektová dokumentace;

**Nepřípustné využití:**

- veškeré další stavby a zařízení, které nesouvisí s přípustným využitím;

- g. Vymezení veřejně prospěšných staveb, veřejně prospěšných opatření, staveb a opatření k zajišťování obrany a bezpečnosti státu a ploch pro asanaci, pro které lze práva k pozemkům a stavbám vyvlastnit**

**g.1 Veřejně prospěšné stavby**

Územní plán navrhuje tyto plochy a koridory s možností vyvlastnění ~~(dle § 170 zákona č. 183/2006 Sb.):~~

Veřejně prospěšné stavby uvádí následující seznam s čísly odpovídajícími výkresu „Veřejně prospěšné stavby, veřejně prospěšná opatření a asanace“.

~~D1 – D8~~ D1 - D4, D7, D8 – místní komunikace

~~E1 – trafostanice~~

~~E2 – venkovní vedení VN 22 kV~~

V1 – ~~V8~~ V6 – vodovodní potrubí

P1 – ~~P7~~ P6 – plynovodní potrubí

K1 – ~~K8~~ K6 – splaškové kanalizační potrubí

Označení VPS	Parcelní číslo
D1	401, 398/13, 400/2, 398/7, 386/4, 398/3, 398/2, 386/1
D2	365/1
D3	30, 364/1
D4	924/2, 244/6, 16/2, 256/1
D5	244/1, 251/6,
D6	155/25, 156/18
D7	902/7, 901/5
D8	525/1, 932
E1	155/1

E2	155/1, 155/25, 917/1, 130, 923, 355/4
V1	932
V2	386/4, 400/2, 398/13, 398/12, 400/1, 929
V3	929
V4	33/1, 364/1
V5	355/3, 901/7, 901/5
V6	924/6, 256/1
V7	923
V8	155/25, 917/1
P1	932
P2	386/4, 400/2, 398/7, 398/13, 398/12, 401, 929
P3	929
P4	33/1, 364/1
P5	355/3, 901/7, 901/5
P6	924/6
P7	923
K1	932
K2	929, 401, 398/12, 398/13, 400/2, 386/4
K3	929
K4	30, 33/1, 364/1
K5	355/3, 901/7, 901/5
K6	924/6
K7	923
K8	917/8, 155/25

## g.2 Veřejně prospěšná opatření

R – rekultivace skládky

prvky Územního systému ekologické stability:

lokální biocentra: ~~LBC7~~, LBC 9

lokální biokoridory: LBK d, LBK f, LBK g

Označení VPO	Parcelní číslo
R	745/1, 745/2
<del>LBC 7</del>	<del>260, 244/5, 260, 243/1, 243/4, 243/3</del>
LBC 9	712/1, 718/1, 716, 713/3, 713/4, 712/2, 708/2, 705/2, 707, 948/1, 636, 637, 609/3, 509/4
LBK d	927, 301/1, 386/1, 244/1, 266/2, 266/6, 976, 266/3, 244/1, 280, 275, 244/1, 251/1, 923, 250/1, 170/1, 170/3, 155/21, 918/1, 155/4, 200/1, 189/2, 200/2, 184/2, 184/1, 201/1, 281/2, 215/1, 920, 238/1, 235/2, 235/1
LBK f	664, 861, 695/1, 695/3, 509/2, 609/1, 198/1, 468/1, 468/2, 498/2, 515/1, 937/1, 588, 589, 937/2, 590/3, 590/1, 946, 590/2, 596, 946, 598/2
LBK g	855/1, 951, 911, 776/22, 776/16, 776/21, 946, 731, 729/5, 729/4

## g.3 Stavby a opatření k zajištění obrany a bezpečnosti státu

### Protipožární ochrana obyvatelstva

Z hlediska požární ochrany jsou zabezpečeny dostatečné zdroje vody pro hašení požárů z obecního vodovodu. Voda bude na nových plochách určených pro bytovou výstavbu a komerční využití rozvedena do hydrantů v uličních systémech navržených v projektech pro územní a stavební řízení.

Obecná ochrana obyvatelstva

~~V rámci územního plánu je podle vyhlášky č.380/2002 Sb., § 20 navržen pro ukrytí obyvatelstva v důsledku mimořádné události (odst.c) §20) objekt obecního úřadu, včetně přílehlé budovy. Stejný objekt bude využit pro skladování materiálu civilní ochrany a humanitární pomoci (odst.e). Pro zabezpečení evakuace obyvatelstva a jeho ubytování (odst.d) je určen prostor návsí proti prodejně a budova mateřské školy.~~

~~Podle požadavků vyhlášky č.380/2002 Sb., § 20, odst.a) je třeba navrhnout řešení na ochranu před povodní a průlomovou vlnou. V řešeném území se však v záplavovém území žádné stavby nenacházejí. Pro záchranné, likvidační a obnovovací práce pro odstranění nebo snížení škodlivých účinků kontaminace, vzniklých při mimořádné události (odst.g) navrhuje územní plán využití prostoru za východním okrajem zemědělského areálu, přičemž pro uskladnění nebezpečných látek bude vyčleněna plocha na okraji zemědělského areálu. Pro vyvezení a uskladnění nebezpečných látek mimo zastavěná území a zastavitelné plochy obce (odst.f) bude využita silnice II/246 ve směru na Mělník. Nouzové zásobování obyvatelstva pitnou vodou a elektrickou energií (odst.i) bude zabezpečeno z Mělníka. Pro řešení bezodkladných pohřebních služeb budou využity plochy na místním hřbitově.~~

**g.4g.3 Plochy pro asanaci**

Územní plán plochy asanací nenavrhuje.

~~Na území obce navrhuje územní plán asanaci na části plochy B5, kde je v současné době zemědělský areál. Ve výkrese „Veřejně prospěšné stavby, veřejně prospěšná opatření a asanace“ jsou tyto plochy označeny A1 a A2.~~

Označení asanace	Parcelní číslo
A1	244/3, 244/7, 244/4, 218
A2	16/2, 217

#### **h. Vymezení dalších veřejně prospěšných staveb a ~~veřejně prospěšných opatření~~ veřejných prostranství, pro které lze uplatnit předkupní právo, s uvedením v čí prospěch je předkupní právo zřizováno, parcelních čísel pozemků, názvu katastrálního území a případně dalších údajů podle § 8 katastrálního zákona**

Územní plán navrhuje tyto plochy a koridory s možností uplatnění předkupního práva ~~(dle § 101 zákona č. 183/2006 Sb.):~~

~~D1—D8~~ D1 - D4, D7, D8 – místní komunikace

~~E1—~~ trafostanice

~~E2—~~ venkovní vedení VN 22 kV

~~V1—V8—~~ vodovodní potrubí

~~P1—P7—~~ plynovodní potrubí

~~K1—K8—~~ splaškové kanalizační potrubí

Označení VPS	Parcelní číslo
D1	401, 398/13, 400/2, 398/7, 386/4, 398/3, 398/2, 386/1
D2	365/1
D3	30, 364/1,
D4	924/2, 244/6, 16/2, 256/1
<del>D5</del>	<del>244/1, 251/6</del>
<del>D6</del>	<del>155/25, 156/18</del>
D7	902/7, 901/5
D8	525/1, 932
<del>E1</del>	<del>155/1</del>

E2	<del>155/1, 155/25, 917/1, 130, 923, 355/4</del>
V1	<del>932</del>
V2	<del>386/4, 400/2, 398/13, 398/12, 400/1, 929</del>
V3	<del>929</del>
V4	<del>33/1, 364/1</del>
V5	<del>355/3, 901/7, 901/5</del>
V6	<del>924/6, 256/1</del>
V7	<del>923</del>
V8	<del>155/25, 917/1</del>
P1	<del>932</del>
P2	<del>386/4, 400/2, 398/7, 398/13, 398/12, 401, 929</del>
P3	<del>929</del>
P4	<del>33/1, 364/1</del>
P5	<del>355/3, 901/7, 901/5</del>
P6	<del>924/6</del>
P7	<del>923</del>
K1	<del>932</del>
K2	<del>929, 401, 398/12, 398/13, 400/2, 386/4</del>
K3	<del>929</del>
K4	<del>30, 33/1, 364/1</del>
K5	<del>355/3, 901/7, 901/5</del>
K6	<del>924/6</del>
K7	<del>923</del>
K8	<del>917/8, 155/25</del>

**h.1 Veřejně prospěšná opatření**

R – rekultivace skládky

prvky Územního systému ekologické stability: lokální biocentra: LBC 7, LBC 9

lokální biokoridory: LBK d, LBK f, LBK g

Označení VPO	Parcelní číslo
R	<del>745/1, 745/2</del>
LBC 7	<del>260, 244/5, 260, 243/1, 243/4, 243/3</del>
LBC 9	<del>712/1, 718/1, 716, 713/3, 713/4, 712/2, 708/2, 705/2, 707, 948/1, 636, 637, 609/3, 509/4</del>
LBK d	<del>927, 301/1, 386/1, 244/1, 266/2, 266/6, 976, 266/3, 244/1, 280, 275, 244/1, 251/1, 923, 250/1, 170/1, 170/3, 155/21, 918/1, 155/4, 200/1, 189/2, 200/2, 184/2, 184/1, 201/1, 281/2, 215/1, 920, 238/1, 235/2, 235/1</del>
LBK f	<del>664, 861, 695/1, 695/3, 509/2, 609/1, 198/1, 468/1, 468/2, 498/2, 515/1, 937/1, 588, 589, 937/2, 590/3, 590/1, 946, 590/2, 596, 946, 598/2</del>
LBK g	<del>855/1, 951, 911, 776/22, 776/16, 776/21, 946, 731, 729/5, 729/4</del>

**i. Stanovení kompenzačních opatření podle § 50 odst. 6 stavebního zákona**

Kompenzační opatření nejsou navržena, neboť návrhem změny č.1 není dotčeno území soustavy NATURA 2000.

**j. Vymezení ploch a koridorů, ve kterých je prověření změn jejich využití územní studií podmínkou pro rozhodování o změnách v území podmíněno zpracováním územní studie, stanovení podmínek pro její pořízení a přiměřené lhůty pro a vložení dat o této studii do evidence územně plánovací činnosti**

U plochy B5 je nutné prověření uspořádání zástavby územní studií, která bude řešit zejména prostorové uspořádání plánované zástavby tak, aby byla účelně využita celá návrhová plocha.

Územní studie dále prověří napojení plochy na dopravní a technickou infrastrukturu, včetně vymezení odpovídající plochy veřejného prostranství - zeleně.

Požadavek na zpracování územní studie bude platný po dobu 4let od vydání změny č.1 územního plánu.

#### **k. Stanovení pořadí změn v území (etapizace)**

Plochy zařazené do II. etapy využití lze využít po vyčerpání 75% plošné rozlohy ploch zařazených do I. etapy.

#### **Údaje o počtu listů a počtu výkresů k němu připojené grafické části**

Textová část územního plánu obsahuje ~~23~~20 listů.

Grafická část dokumentace sestává celkem ~~z 9~~ze 4 výkresů.

1. Základní členění území	1 : 5 000
2. Hlavní výkres	1 : 5 000
8. Veřejně prospěšné stavby, veřejně prospěšná opatření a asanace	1 : 5 000
9. Výkres pořadí změn v území	1 : 5 000

#### **r. Údaje o počtu listů**

Textová část odůvodnění změny č.1 územního plánu obsahuje 57 listů.

### **IV. Grafická část odůvodnění změny č.1 územního plánu**

Grafická část odůvodnění změny č.1 územního plánu obsahuje 3 výkresy:

10.	Koordinační výkres	1 : 5 000
11.	Širší vztahy	1 : 25 000
12.	Předpokládané zábory půdního fondu	1 : 5 000