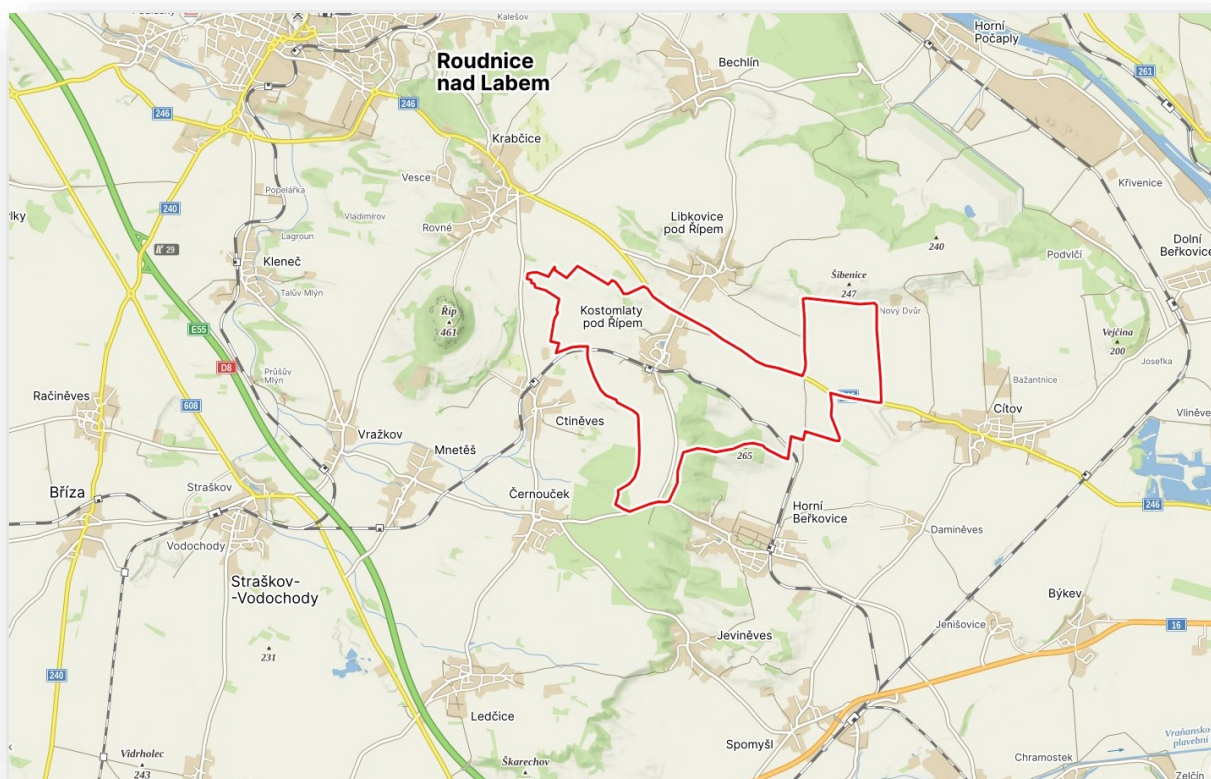
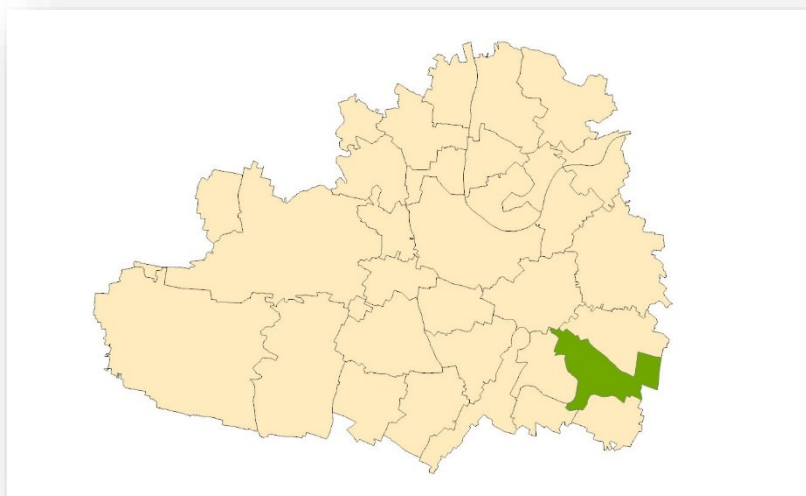


## ROZBOR UDRŽITELNÉHO ROZVOJE ÚZEMÍ OBCE

## KOSTOMLATY POD ŘÍPEM

Obec s rozšířenou působností  
**ROUDNICE NAD LABEM**



## Obsah

SEZNAM ZKRATEK .....	4
PODKLADY PRO ROZBOR UDRŽITELNÉHO ROZVOJE ÚZEMÍ .....	5
1. ŠIRŠÍ ÚZEMNÍ VZTAHY .....	5
SPRÁVNÍ CELKY .....	5
ZÁKLADNÍ ÚDAJE O OBCI .....	5
2. PROSTOROVÉ A FUNKČNÍ USPOŘÁDÁNÍ ÚZEMÍ .....	6
STAV ÚZEMNĚ PLÁNOVACÍ DOKUMENTACE A PODKLADŮ .....	6
PROSTOROVÉ A FUNKČNÍ USPOŘÁDÁNÍ - JEVY .....	6
3. STRUKTURA OSÍDLENÍ .....	8
STRUKTURA OSÍDLENÍ – JEVY .....	8
HUSTOTA ZALIDNĚNÍ .....	9
INTENZITA VÝSTAVBY .....	9
4. SOCIODEMOGRAFICKÉ PODMÍNKY BYDLENÍ .....	10
SOCIODEMOGRAFICKÉ PODMÍNKY BYDLENÍ – JEVY .....	10
VÝVOJ POČTU OBYVATEL .....	10
5. PŘÍRODA A KRAJINA .....	22
PŘÍRODA A KRAJINA - JEVY .....	22
6. VODNÍ REŽIM A HORNINOVÉ PROSTŘEDÍ .....	24
VODNÍ REŽIM - jevy .....	24
HORNINOVÉ PROSTŘEDÍ - jevy .....	25
7. KVALITA ŽIVOTNÍHO PROSTŘEDÍ .....	26
KVALITA ŽIVOTNÍHO PROSTŘEDÍ - JEVY .....	26
8. ZEMĚDĚLSKÝ PŮDNÍ FOND A POZEMKY URČENÉ K PLNĚNÍ LESA .....	27
ZEMĚDĚLSKÝ PŮDNÍ FOND A POZEMKY URČENÉ K PLNĚNÍ LESA - JEVY .....	27
9. OBČANSKÁ VYBAVENOST VČETNĚ DOSTUPNOSTI A VEŘEJNÁ PROSTRANSTVÍ .....	29
OBČANSKÁ VYBAVENOST - JEVY .....	29
DOSTUPNOST OBČANSKÉHO VYBAVENÍ .....	29
DOSTUPNOST DOPRAVNÍ INFRASTRUKTURY .....	30
10. DOPRAVNÍ A TECHNICKÁ INFRASTRUKTURA VČETNĚ JEJÍ DOSTUPNOSTI .....	31
DOPRAVNÍ INFRASTRUKTURA - jevy .....	31
TECHNICKÁ INFRASTRUKTURA - jevy .....	31
11. EKONOMICKÉ A HOSPODÁŘSKÉ PODMÍNKY .....	33
EKONOMICKÉ A HOSPODÁŘSKÉ PODMÍNKY – jevy .....	33
12. REKREACE A CESTOVNÍ RUCH .....	36

REKREACE A CESTOVNÍ RUCH – JEVI.....	36
NEMOVITÉ KULTURNÍ PAMÁTKY .....	36
VÝZNAMNÉ OBJEKTY A MÍSTA, TURISTICKÉ ZAJÍMAVOSTI .....	37
13. BEZPEČNOST A OCHRANA OBYVATEL .....	38
BEZPEČNOST A OCHRANA OBYVATEL – jevy.....	38
ROZBOR UDRŽITELNÉHO ROZVOJE ÚZEMÍ .....	39
ZJIŠTĚNÍ A VYHODNOCENÍ POZITIV A NEGATIV V ÚZEMÍ .....	39
1. ŠIRŠÍ ÚZEMNÍ VZTAHY.....	39
2. PROSTOROVÉ A FUNKČNÍ USPOŘÁDÁNÍ ÚZEMÍ.....	39
3. STRUKTURA OSÍDLENÍ .....	39
4. SOCIODEMOGRAFICKÉ PODMÍNKY A BYDLENÍ .....	39
5. PŘÍRODA A KRAJINA .....	39
6. VODNÍ REŽIM A HORNINOVÉ PROSTŘEDÍ .....	40
7. KVALITA ŽIVOTNÍHO PROSTŘEDÍ.....	40
8. ZEMĚDĚLSKÝ PŮDNÍ FOND .....	40
9. OBČANSKÁ VYBAVENOST VČETNĚ JEJÍ DOSTUPNOSTI A VEŘEJNÁ POROSTRANSTVÍ .....	40
10. DOPRAVNÍ A TECHNICKÁ INFRASTRUKTURA VČETNĚ JEJICH DOSTUPNOSTI.....	40
11. EKONOMICKÉ A HOSPODÁŘSKÉ PODMÍNKY .....	40
12. REKREACE A CESTOVNÍ RUCH.....	41
13. BEZPEČNOST A OCHRANA OBYVATEL .....	41
HODNOCENÍ VYVÁŽENOSTI VZTAHU ÚZEMNÍCH PODMÍNEK .....	41
PROBLÉMY .....	42
ZÁVADY (URBANISTICKÉ, HYGIENICKÉ, DOPRAVNÍ).....	42
VZÁJEMNÉ STŘETY ZÁMĚRŮ.....	42
STŘETY ZÁMĚRŮ S LIMITY VYUŽITÍ ÚZEMÍ .....	42
STŘETY ZÁMĚRŮ S HODNOTAMI V ÚZEMÍ.....	42
NEGATIVA V ÚZEMÍ.....	42
POTENCIÁLY ROZVOJE ÚZEMÍ.....	43
NEVYVÁŽENÝ VZTAH PODMÍNEK PRO PŘÍZNIVÉ ŽIVOTNÍ PROSTŘEDÍ, PRO HOSPODÁŘSKÝ ROZVOJ A PRO SOUDRŽNOST SPOLEČENSTVÍ OBYVATEL.....	43
PROBLÉMY VYPLÝVAJÍCÍ Z ÚZEMNÍ STUDIE KRAJINY ORP ROUDNICE N.L. ....	44

## SEZNAM ZKRATEK

AOPK ČR	Agentura ochrany přírody a krajiny ČR
BRKO	Biologicky rozložitelný komunální odpad
CZT	Centrální zásobování teplem
ČHMU	Český hydrometeorologický ústav
ČOV	Čistírna odpadních vod
CR	Cestovní ruch
ČR	Česká republika
ČSÚ	Český statistický úřad
ČÚZK	Český úřad zeměměřický a katastrální
DP	Dobývací prostor
EU	Evropská unie
EVL	Evropsky významná lokalita
HDP	Hrubý domácí produkt
CHLU	Chráněné ložiskové území
CHOPAV	Chráněná oblast přirozené akumulace vod
KES	Koeficient ekologické stability
LPIS	Systém identifikace pozemků - registr půdy (Land Parcel Identification System)
LV	Imisní limit (přip. zkratka IL)
MMR	Ministerstvo pro místní rozvoj
MŽP	Ministerstvo životního prostředí
NATURA	Soustava chráněných území a stanovišť evropského významu
NPR	Národní přírodní rezervace
NPP	Národní přírodní památka
NRBC	Nadregionální biocentrum
ORP	Obec s rozšířenou působností
PO	Ptačí oblast
PUPFL	Pozemky určené k plnění funkce lesa
PUR	Politika územního rozvoje
RURU	Rozbor udržitelného rozvoje území
ŘSD ČR	Ředitelství silnic a dálnic České republiky
SLBD	Sčítání lidu, domů a bytů
SO ORP	Správní obvod obce s rozšířenou působností
TV	Cílový imisní limit (přip. zkratka CIL)
UAP	Územně analytické podklady
UK	Ústecký kraj
UP	Územní plán
UPD	Územně plánovací dokumentace
UPP	Územně plánovací podklady
USES	Územní systém ekologické stability
ZPF	Zemědělský půdní fond
ZUR	Zásady územního rozvoje

## PODKLADY PRO ROZBOR UDŽITELNÉHO ROZVOJE ÚZEMÍ

### 1. ŠIRŠÍ ÚZEMNÍ VZTAHY

#### SPRÁVNÍ CELKY

Číslo jevu	Jev	Územní celek	Název	Kód ČSÚ	Kód RÚIAN
A118a	Vymezení správních územních celků	Kraj	Ústecký	3069	60
		Okres	Litoměřice	40479	3506
		Obec s rozšířenou působností	Roudnice nad Labem	4211	841
		Pověřený obecní úřad	Roudnice nad Labem	42111	1813
		Obec	Kostomlaty pod Řípem	565059	565059
		Části obce	Kostomlaty pod Řípem	70670	70670
		Katastrální území	Kostomlaty pod Řípem	670677	670677
		Základní sídelní jednotky	Kostomlaty pod Řípem	70670	70670

#### ZÁKLADNÍ ÚDAJE O OBCI

Základní údaje o obci	
Typ obce	Obec
Rozloha obce	790 ha
Počet obyvatel	420 (k 1.1.2024)
Zeměpisné souřadnice	50.3830314N, 14.3330672E
Nadmořská výška	219 m n.m.
První písemná zmínka o obci	1285

Obec Kostomlaty pod Řípem se nachází v okrese Litoměřice v Ústeckém kraji. Žije v ní 420 obyvatel. Asi tři kilometry západně od vesnice se nachází hora Říp. O původu jména obce se lze domnívat, že může pocházet, stejně jako např. u Kostomlat nad Labem, z názvu zaměstnání obyvatel – „lidí drtící kosti mlatem“ – a připravující základní surovinu pro vaření mýdla. Počátky obce spadají do roku 1285, kdy polovinu vlastnil vladyka Lévy a polovina patřila Ctiněvsi. Ze stavby kostela sv. Petra a sv. Pavla lze také dokazovat, že vznikl v době románské. První písemná zmínka, a to o kostomlatské tvrzi, pochází z roku 1571, kdy byla tvrz se vsí prodána Lobkowiczům a ti ji připojili k hornobeřkovskému panství. Od té doby obec sledovala správní vývoj spojený s panováním tohoto rodu.

Zdroj: Wikipedia

## 2. PROSTOROVÉ A FUNKČNÍ USPOŘÁDÁNÍ ÚZEMÍ

### STAV ÚZEMNĚ PLÁNOVACÍ DOKUMENTACE A PODKLADŮ

ÚZEMNĚ PLÁNOVACÍ DOKUMENTACE			
Název	Právní předpis	Účinnost od	Platnost
Územní plán Kostomlaty pod Řípem	Zákon č. 183/2006 Sb.	02.01.2009	ano
Změna č.1 ÚP Kostomlaty pod Řípem	Zákon č. 183/2006 Sb.	Pořizuje se	
Změna č.2 ÚP Kostomlaty pod Řípem	Zákon č. 183/2006 Sb., Zákon č. 283/2021 Sb.		

Pořizovatelem je Městský úřad Roudnice nad Labem. Změna č.1 byla vydána, ale dosud nenabyla účinnosti.

ÚZEMNĚ PLÁNOVACÍ PODKLADY – ÚZEMNÍ STUDIE			
Název	Právní předpis	Schválení využití	Ověření platnosti
Územní studie Kostomlaty pod Řípem - plocha B2 a B3	Zákon č. 183/2006 Sb.	30.06.2010	13.12.2018
Územní studie krajiny pro správní obvod ORP Roudnice nad Labem	Zákon č. 183/2006 Sb.	19.12.2018	

### PROSTOROVÉ A FUNKČNÍ USPOŘÁDÁNÍ- JEVY

Číslo jevu	Jev	Výskyt v území	Graficky zpracováno	Poznámka
A001A	Plochy s rozdílným způsobem využití	ANO	ANO	
A001b	Zastavitelné plochy, plochy přestavby a plochy změn v krajině	ANO	ANO	
A119	Další dostupné informace o území	ANO	ANO	Plochy vyžadující prověření územní studií Veřejně prospěšné stavby a opatření s možností vyvlastnění a uplatnění předkupního práva: - stavby dopravní a technické infrastruktury - prvky ÚSES – lokální biocentra, lokální biokoridory ZUR – rozvojová osa republikového významu ZUR – krajiny
B027a	Podíl jednotlivých druhů pozemků z celkové výměry územního celku	-	-	- viz KAPITOLA č. <b>Chyba! N</b> <b>enalezen zdroj odkazů.</b>



### 3. STRUKTURA OSÍDLNÍ

#### STRUKTURA OSÍDLNÍ – JEVY

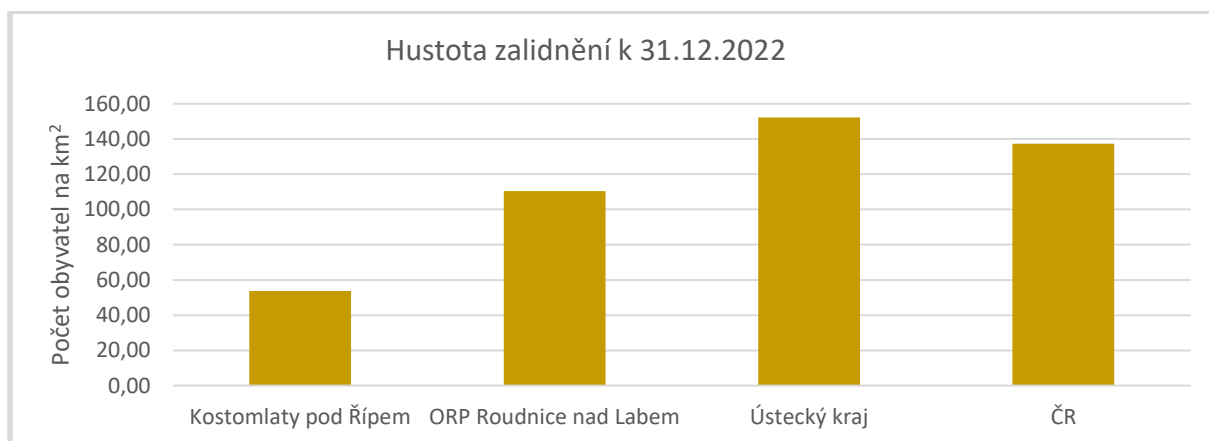
Číslo jevu	Jev	Výskyt v území	Graficky zpracováno	Poznámka
A001	Zastavěné území	ANO	ANO	
A005a	Památková rezervace a památkové zóny a jejich ochranná pásma	NE	-	
A008a	Nemovitě národní kulturní památky a nemovitě kulturní památky a jejich ochranná pásma	ANO	ANO	- ochranné pásmo Národní kulturní památky Hora Říp - nemovitě kulturní památky viz KAPITOLA č.12
A010	Statky zapsané na Seznamu světového dědictví a jejich nárazníkové zóny	NE	-	
A011	Urbanistické a krajinné hodnoty	ANO	ANO	- viz KAPITOLA č.12 - Územní studie krajiny pro správní obvod ORP Roudnice nad Labem: - veduta sídla - hodnotný urbanistický celek - návrh na pohledovou ochranu - úsek vnímání estetické hodnoty - rizikový průnik sídla do krajiny - nevhodně vymezené plochy v ÚP obcí - návrh na vyjmutí vymezené plochy z ÚP
A011a	Struktura a výška zástavby	-	-	
A013a	Architektonicky nebo urbanisticky cenné stavby nebo soubory staveb, historicky významné stavby, místa nebo soubory staveb	ANO	ANO	- viz KAPITOLA č.12
A016	Území s archeologickými nálezy	ANO	ANO	Kostomlaty pod Řípem - intravilán vsi a nejbližší okolí - V ovčárech - panský sad pod Oborou - polygon průzkumu 1
B006	Sídelní struktura	-	-	viz tabulka a graf HUSTOTA ZALIDNĚNÍ
B011	Výstavba domů a bytů	-	-	viz tabulka a graf INTENZITA VÝSTAVBY



## HUSTOTA ZALIDNĚNÍ

### Hustota zalidnění k 31.12.2022

	Kostomlaty pod Řípem	ORP Roudnice nad Labem	Ústecký kraj	Česká republika
Počet obyvatel na km <sup>2</sup>	53,70	110,42	152,16	137,28



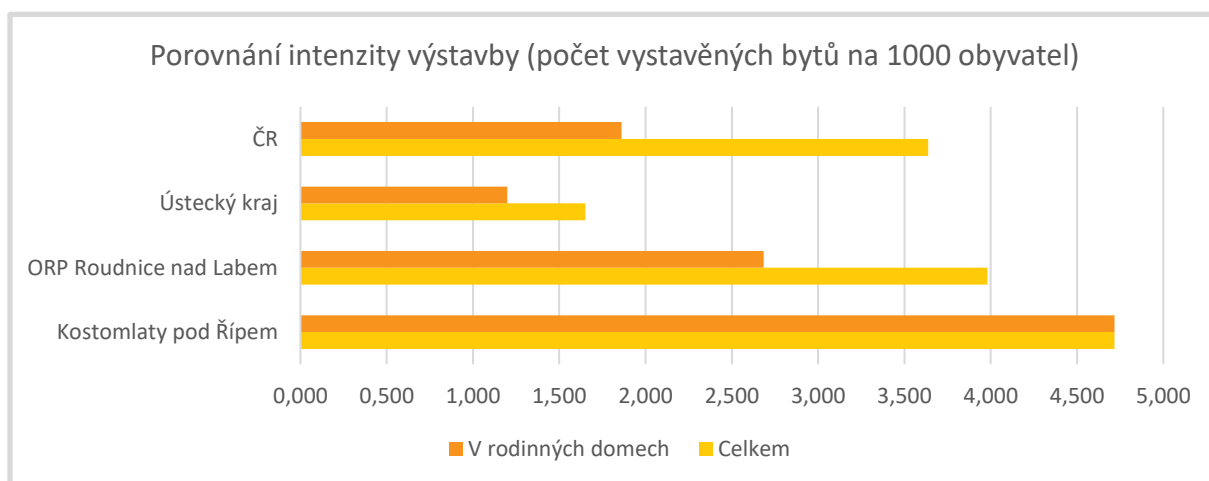
## INTENZITA VÝSTAVBY

### Intenzita výstavby – dokončené byty (1.1.-31.12.2022)

Počet vystavěných bytů				
Dokončené byty	Kostomlaty pod Řípem	ORP Roudnice nad Labem	Ústecký kraj	Česká republika
Celkem	2	132	1 342	39 398
V rodinných domech	2	89	973	20 151

### Intenzita výstavby – dokončené byty (1.1.-31.12.2022)

Intenzita výstavby (počet vystavěných bytů na 1000 obyvatel)				
Dokončené byty	Kostomlaty pod Řípem	ORP Roudnice nad Labem	Ústecký kraj	Česká republika
Celkem	4,717	3,982	1,652	3,639
V rodinných domech	4,717	2,685	1,198	1,861



Zdroj: ČSÚ

#### 4. SOCIODEMOGRAFICKÉ PODMÍNKY BYDLENÍ

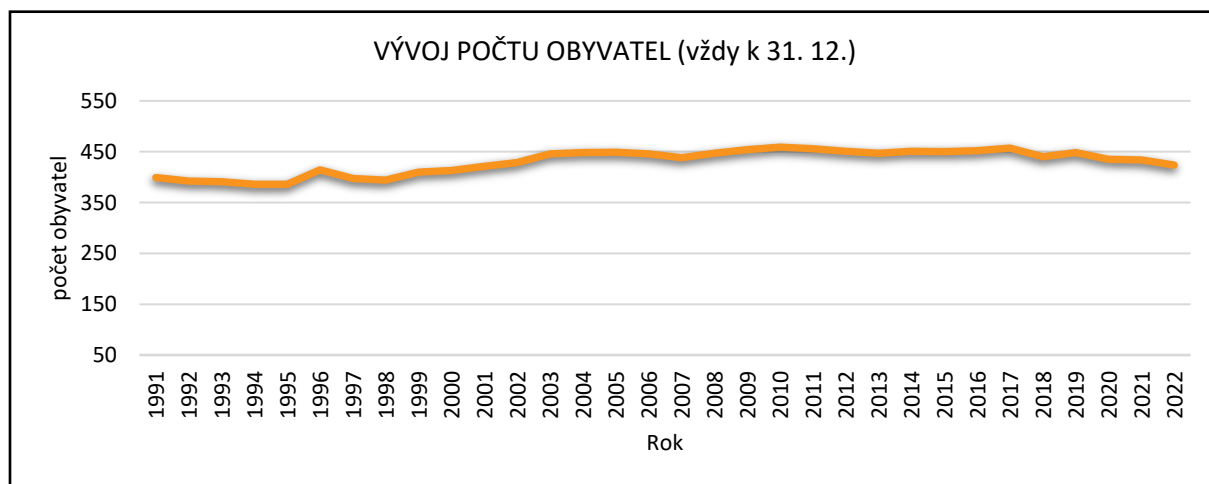
##### SOCIODEMOGRAFICKÉ PODMÍNKY BYDLENÍ – JEVY

Číslo jevu	Jev	Poznámka
B001	Vývoj počtu obyvatel	viz tabulka, graf
B002a	Věkové složení obyvatelstva	viz tabulka, graf
B004a	Vzdělanostní složení obyvatelstva	viz tabulka, graf
B009a	Vyjíždka a dojíždka do zaměstnání a škol	viz tabulka, graf
B012a	Obydlenost bytového fondu	viz tabulka, graf
B013	Stáří a struktura bytového a domovního fondu	viz tabulka, graf

##### VÝVOJ POČTU OBYVATEL

VÝVOJ POČTU OBYVATEL (vždy k 31.12.)											
Rok	1991	1992	1993	1994	1995	1996	1997	1998	1999	2000	2001
Počet obyvatel	399	392	391	386	386	414	397	394	410	413	421
Rok	2002	2003	2004	2005	2006	2007	2008	2009	2010	2011	2012
Počet obyvatel	429	446	448	449	446	438	447	454	459	456	451
Rok	2013	2014	2015	2016	2017	2018	2019	2020	2021	2022	
Počet obyvatel	447	451	450	452	457	440	448	435	434	424	

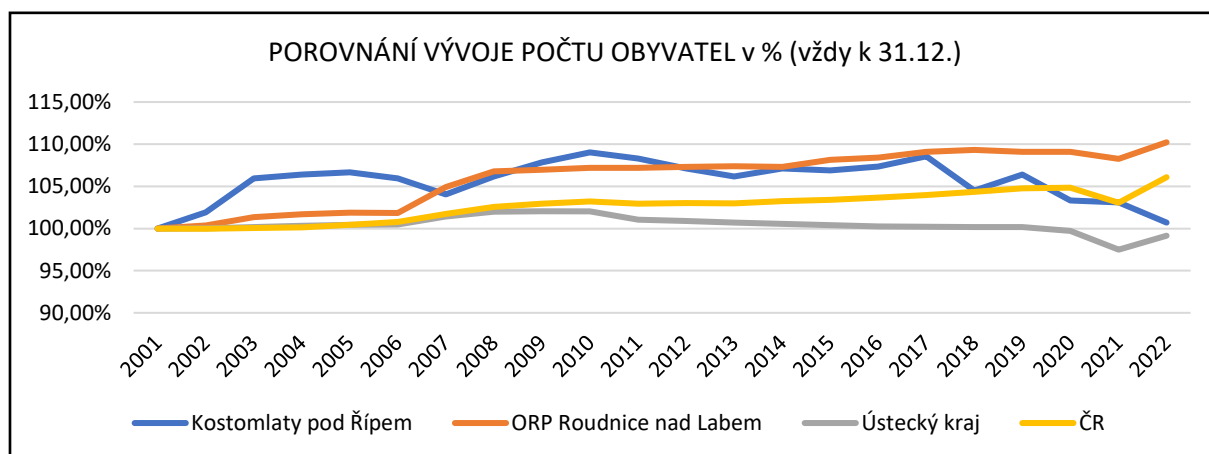
Zdroj: ČSÚ



##### POROVNÁNÍ VÝVOJE POČTU OBYVATEL (vždy k 31.12.)

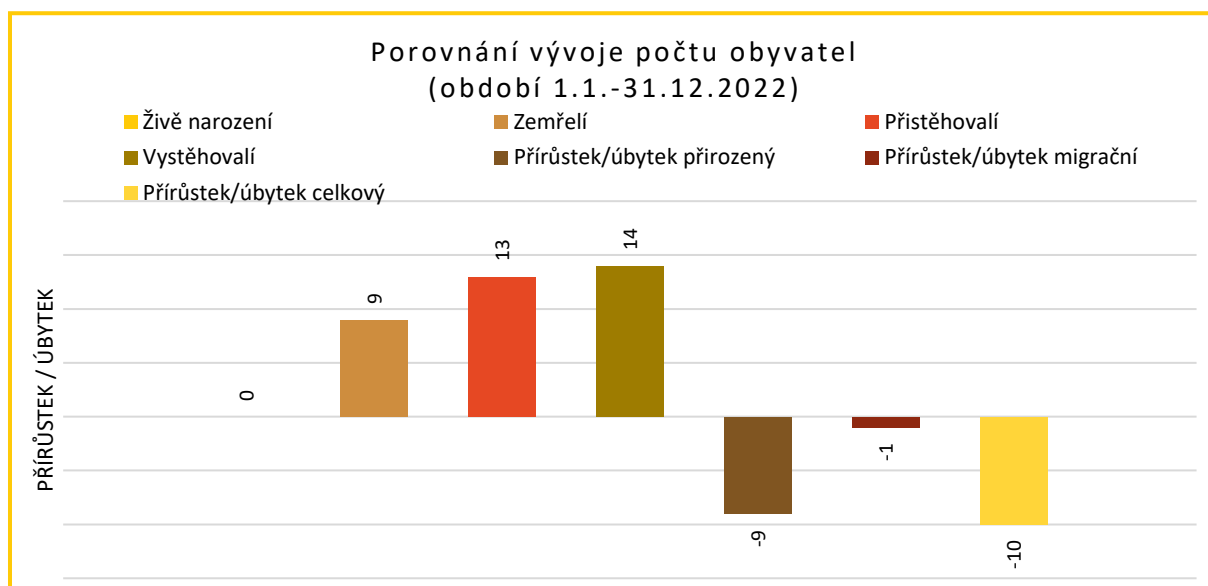
Rok	Kostomlaty pod Řípem	ORP Roudnice nad Labem	Ústecký kraj	Česká republika
2001	421	30 076	819 450	10 206 436
2002	429	30 182	819 712	10 203 269
2003	446	30 478	820 868	10 211 455

2004	448	30 583	822 133	10 220 577
2005	449	30 644	823 173	10 251 079
2006	446	30 631	823 265	10 287 189
2007	438	31 554	831 180	10 381 130
2008	447	32 109	835 891	10 467 542
2009	454	32 172	836 198	10 506 813
2010	459	32 245	836 045	10 532 770
2011	456	32 245	828 026	10 505 445
2012	451	32 275	826 764	10 516 125
2013	447	32 300	825 120	10 512 419
2014	451	32 275	823 972	10 538 275
2015	450	32 529	822 826	10 553 843
2016	452	32 607	821 377	10 578 820
2017	457	32 811	821 080	10 610 055
2018	440	32 877	820 789	10 649 800
2019	448	32 808	820 965	10 693 939
2020	435	32 806	817 004	10 701 777
2021	434	32 559	798 898	10 516 707
2022	424	33 151	812 337	10 827 529



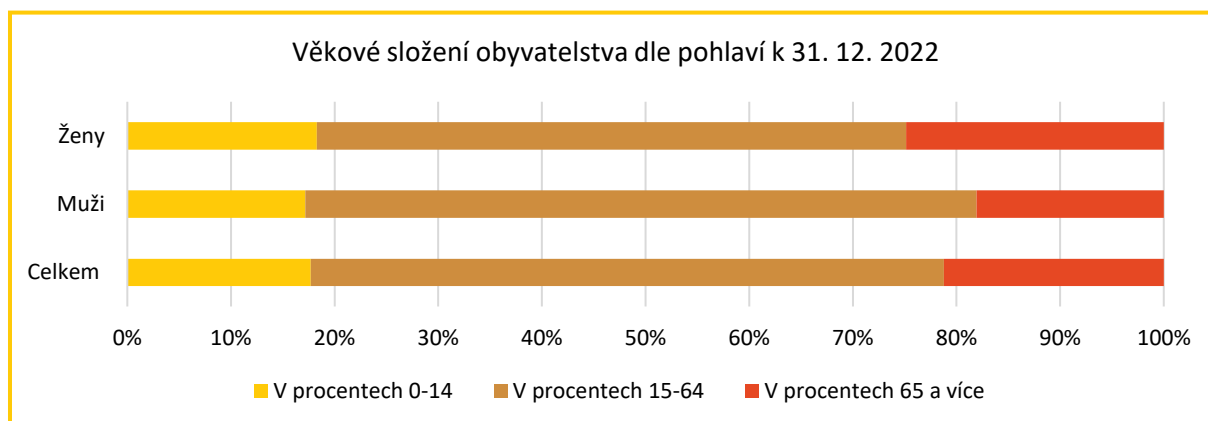
POROVNÁNÍ VÝVOJE POČTU OBYVATEL (vždy k 31.12.)				
Ukazatel		ORP Roudnice nad Labem	Ústecký kraj	Česká republika
Živě narození	-	282	7 257	101299
Zemřelí	9	354	9 879	120219
Přistěhovalí	13	1 198	22 948	349548
Vystěhovalí	14	534	6 887	19806
Přírůstek/úbytek přirozený	-9	-72	-2 622	-18920
Přírůstek/úbytek migrační	-1	664	16 061	329742

Přírůstek/úbytek celkový	-10	592	13 439	310822
--------------------------	-----	-----	--------	--------



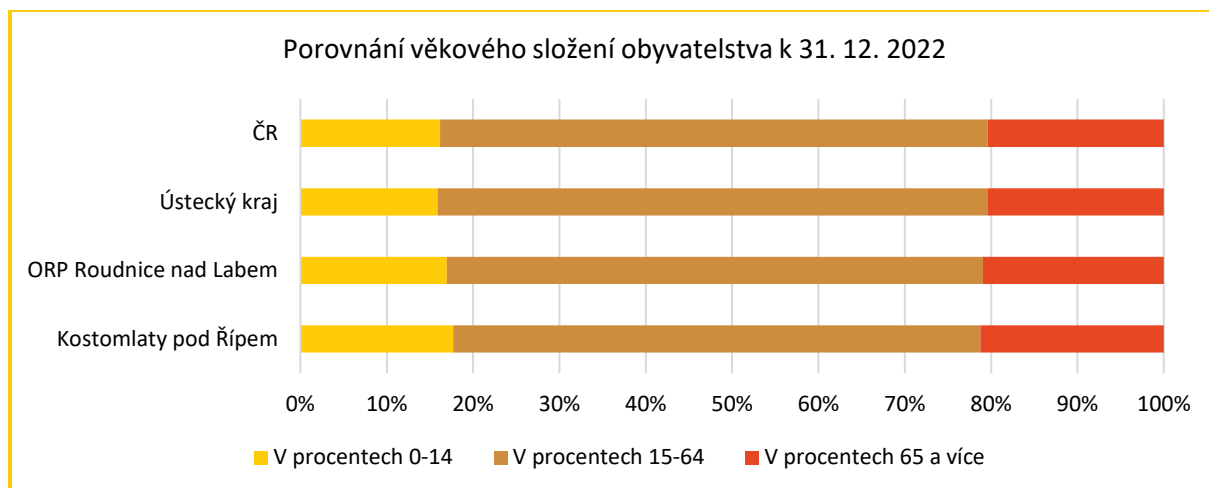
#### VĚKOVÉ SLOŽENÍ OBYVATELSTVA DLE POHLAVÍ (k 31.12.2022)

Věková skupina	Počet			V procentech			Průměrný věk
	0-14	15-64	65 a více	0-14	15-64	65 a více	
Celkem	75	259	90	17,69%	61,08%	21,23%	42,6
Muži	39	147	41	17,18%	64,76%	18,06%	41,5
Ženy	36	112	49	18,27%	56,85%	24,87%	44



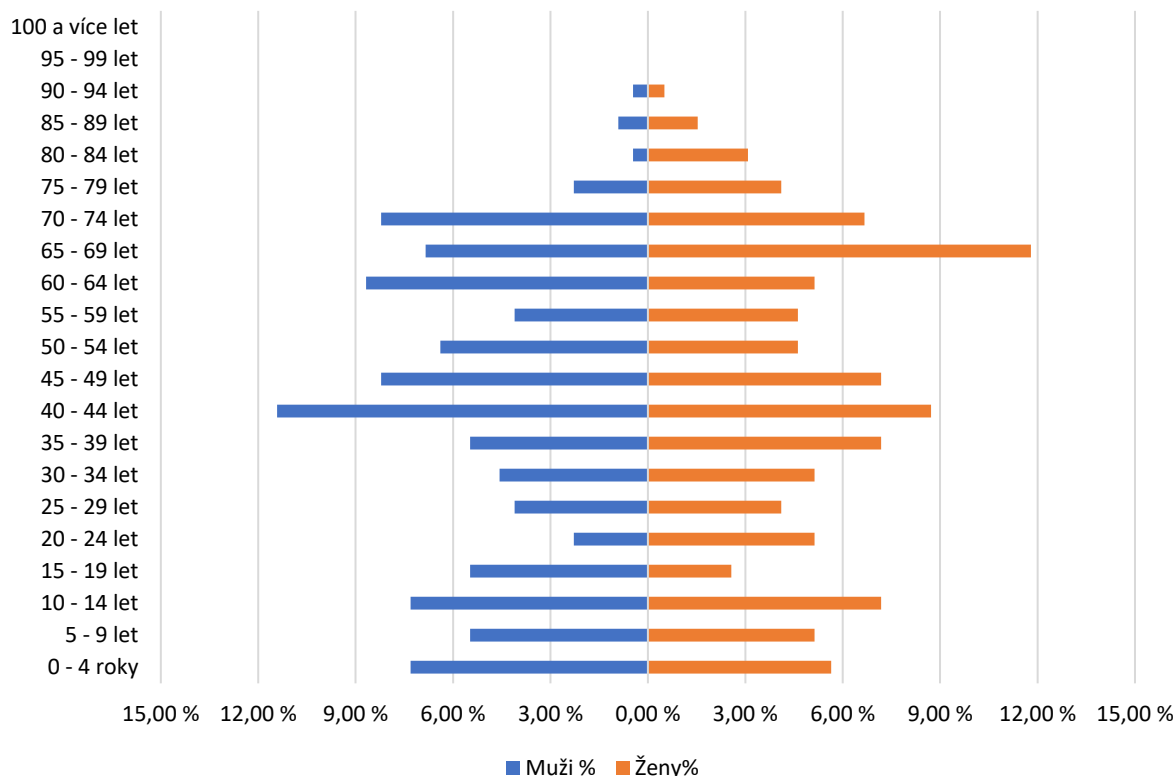
#### POROVNÁNÍ VĚKOVÉHO SLOŽENÍ OBYVATELSTVA (k 31.12.2022)

Věková skupina	Počet			V procentech			Průměrný věk
	0-14	15-64	65 a více	0-14	15-64	65 a více	
Kostomlaty pod Řípem	75	259	90	17,69%	61,08%	21,23%	42,6
ORP Roudnice nad Labem	5 624	20 578	6 949	16,96%	62,07%	20,96%	42,5
Ústecký kraj	129 113	517 354	165 870	15,89%	63,69%	20,42%	42,6
ČR	1750808	6868872	2207849	16,17%	63,44%	20,39%	42,6



POROVNÁNÍ VĚKOVÉHO SLOŽENÍ OBYVATELSTVA dle SLBD 2021						
Věková skupina	Celkem	Muži	Ženy	Celkem (%)	Muži (%)	Ženy (%)
0 - 4 roky	27	16	11	6,52%	7,31%	5,64%
5 - 9 let	22	12	10	5,31%	5,48%	5,13%
10 - 14 let	30	16	14	7,25%	7,31%	7,18%
15 - 19 let	17	12	5	4,11%	5,48%	2,56%
20 - 24 let	15	5	10	3,62%	2,28%	5,13%
25 - 29 let	17	9	8	4,11%	4,11%	4,10%
30 - 34 let	20	10	10	4,83%	4,57%	5,13%
35 - 39 let	26	12	14	6,28%	5,48%	7,18%
40 - 44 let	42	25	17	10,14%	11,42%	8,72%
45 - 49 let	32	18	14	7,73%	8,22%	7,18%
50 - 54 let	23	14	9	5,56%	6,39%	4,62%
55 - 59 let	18	9	9	4,35%	4,11%	4,62%
60 - 64 let	29	19	10	7,00%	8,68%	5,13%
65 - 69 let	38	15	23	9,18%	6,85%	11,79%
70 - 74 let	31	18	13	7,49%	8,22%	6,67%
75 - 79 let	13	5	8	3,14%	2,28%	4,10%
80 - 84 let	7	1	6	1,69%	0,46%	3,08%
85 - 89 let	5	2	3	1,21%	0,91%	1,54%
90 - 94 let	2	1	1	0,48%	0,46%	0,51%
95 - 99 let	0	0	0	0,00%	0,00%	0,00%
100 a více let	0	0	0	0,00%	0,00%	0,00%
Celkem	414	219	195	100,00%	100,00%	100

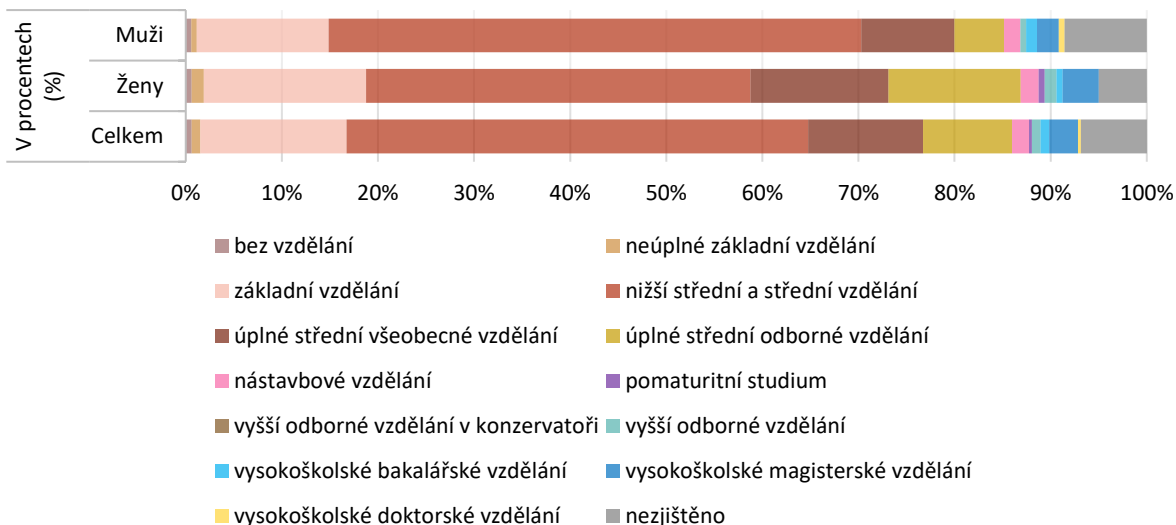
### Věková pyramida obce dle SLBD 2021



### VZDĚLANOSTNÍ SLOŽENÍ OBYVATELSTVA (SLBD 2021)

Vzdělání	Počet			V procentech		
	Celkem	Ženy	Muži	Celkem	Ženy	Muži
bez vzdělání	2	1	1	0,60%	0,63%	0,57%
neúplné základní vzdělání	3	2	1	0,90%	1,25%	0,57%
základní vzdělání	51	27	24	15,22%	16,88%	13,71%
nižší střední a střední vzdělání	161	64	97	48,06%	40,00%	55,43%
úplné střední všeobecné vzdělání	40	23	17	11,94%	14,38%	9,71%
úplné střední odborné vzdělání	31	22	9	9,25%	13,75%	5,14%
nástavbové vzdělání	6	3	3	1,79%	1,88%	1,71%
pomaturitní studium	1	1	0	0,30%	0,63%	0,00%
vyšší odborné vzdělání v konzervatoři	0	0	0	0,00%	0,00%	0,00%
vyšší odborné vzdělání	3	2	1	0,90%	1,25%	0,57%
vysokoškolské bakalářské vzdělání	3	1	2	0,90%	0,63%	1,14%
vysokoškolské magisterské vzdělání	10	6	4	2,99%	3,75%	2,29%
vysokoškolské doktorské vzdělání	1	0	1	0,30%	0,00%	0,57%
nezjištěno	23	8	15	6,87%	5,00%	8,57%
<b>Celkem (15 a více let)</b>	<b>335</b>	<b>160</b>	<b>175</b>	<b>100,00%</b>	<b>100,00%</b>	<b>100,00%</b>

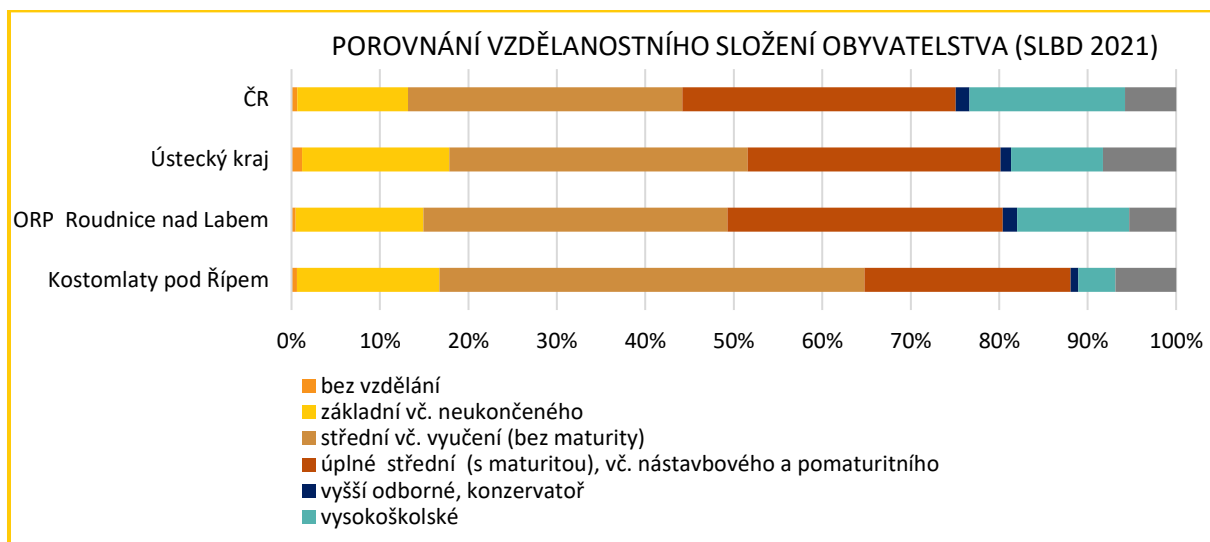
### VZDĚLANOSTNÍ SLOŽENÍ OBYVATELSTVA (15 A VÍCE LET)



### POROVNÁNÍ VZDĚLANOSTNÍHO SLOŽENÍ OBYVATELSTVA (SLBD 2021)

Vzdělání (počet)	Kostomlaty pod Řípem	ORP Roudnice nad Labem	Ústecký kraj	ČR
bez vzdělání	2	131	7 794	56 100
základní vč. neukončeného	54	3 895	110 309	1 107 860
střední vč. vyučení (bez maturity)	161	9 292	223 213	2 736 983
úplné střední (s maturitou), vč. nástavbového a pomaturitního	78	8 406	189 331	2 729 091
vyšší odborné, konzervatoř	3	434	8 024	138 588
vysokoškolské	14	3 421	68 782	1 552 407
nezjištěno	23	1 437	54 686	511 378
<b>Celkem</b>	<b>335</b>	<b>27 016</b>	<b>662 139</b>	<b>8 832 407</b>
Vzdělání (v procentech)	Kostomlaty pod Řípem	ORP Roudnice nad Labem	Ústecký kraj	ČR
bez vzdělání	0,60%	0,48%	1,18%	0,64%
základní vč. neukončeného	16,12%	14,42%	16,66%	12,54%
střední vč. vyučení (bez maturity)	48,06%	34,39%	33,71%	30,99%
úplné střední (s maturitou), vč. nástavbového a pomaturitního	23,28%	31,11%	28,59%	30,90%
vyšší odborné, konzervatoř	0,90%	1,61%	1,21%	1,57%

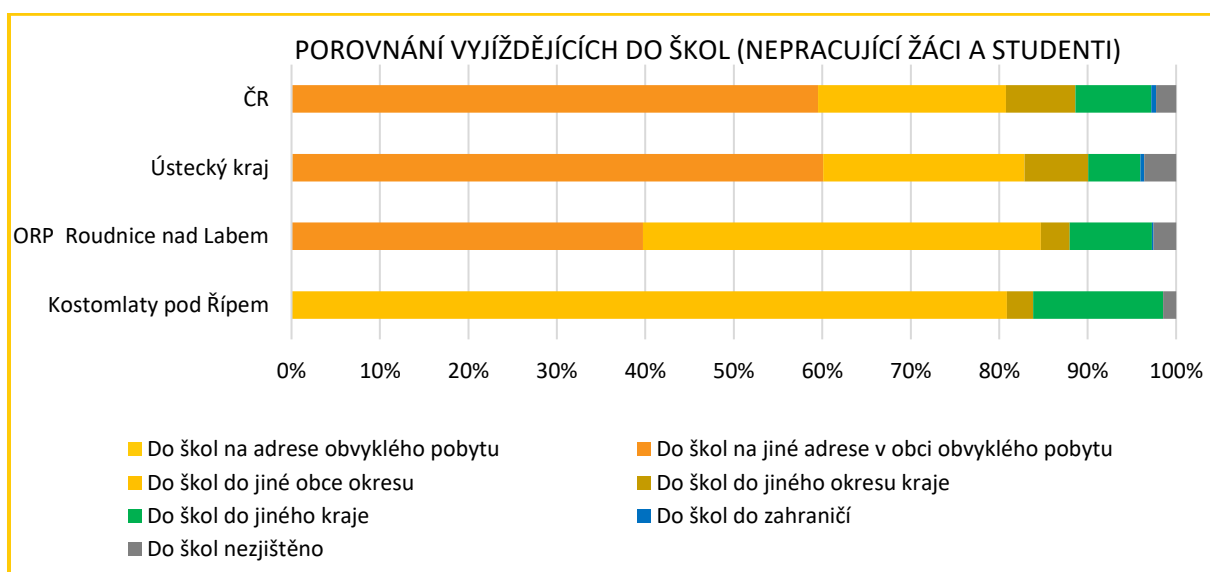
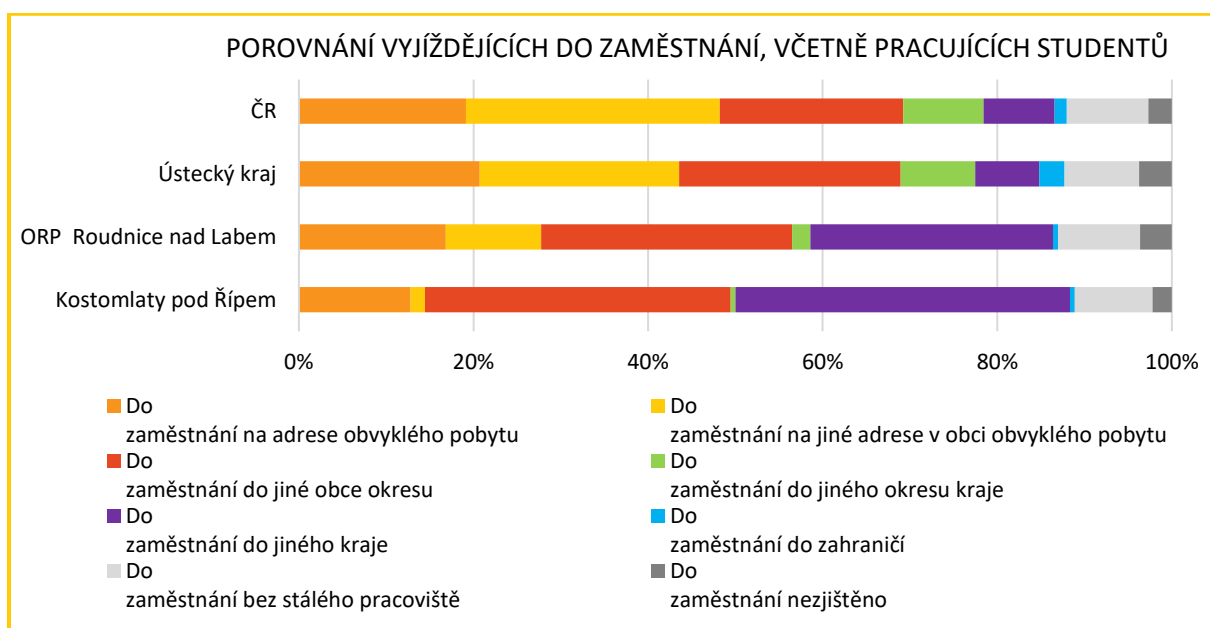
vysokoškolské	4,18%	12,66%	10,39%	17,58%
nezjištěno	6,87%	5,32%	8,26%	5,79%
Celkem	100,00%	100,00%	100,00%	100,00%



POROVNÁNÍ VYJÍŽDĚJÍCÍCH DO ZAMĚŠTNÁNÍ A ŠKOL (SLDB 2021)					
Vyjíždějící (počet)		Kostomlaty pod Řípem	ORP Roudnice nad Labem	Ústecký kraj	ČR
Do zaměstnání	na adrese obv. pobytu	23	2 668	76 638	1 011 538
	na jiné adrese v obci	3	1 736	84 536	1 539 021
	do jiné obce okresu	63	4 559	93 894	1 110 573
	do jiného okresu kraje	1	329	31 584	486 879
	do jiného kraje	69	4 410	27 145	431 973
	do zahraničí	1	91	10 610	74 198
	bez stálého pracoviště	16	1 491	31 717	493 756
	nezjištěno	4	575	13 826	142 133
Do škol	na adrese obv. pobytu	0	0	108	1 018
	na jiné adrese v obci	0	1 884	66 796	871 068
	do jiné obce okresu	55	2 132	25 323	311 508
	do jiného okresu kraje	2	154	8 048	114 863
	do jiného kraje	10	441	6 540	125 621
	do zahraničí	0	9	482	7 839
	nezjištěno	1	121	4 022	33 403
Vyjíždějící (v procentech)		Kostomlaty pod Řípem	ORP Roudnice nad Labem	Ústecký kraj	ČR
Do zaměstnání	na adrese obv. pobytu	12,78%	16,82%	20,72%	19,12%
	na jiné adrese v obci	1,67%	10,95%	22,85%	29,09%
	do jiné obce okresu	35,00%	28,75%	25,38%	20,99%



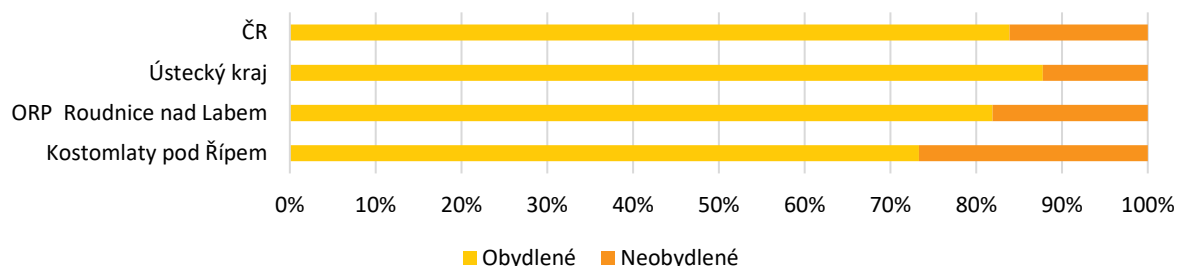
	do jiného okresu kraje	0,56%	2,07%	8,54%	9,20%
	do jiného kraje	38,33%	27,81%	7,34%	8,17%
	do zahraničí	0,56%	0,57%	2,87%	1,40%
	bez stálého pracoviště	8,89%	9,40%	8,57%	9,33%
	nezjištěno	2,22%	3,63%	3,74%	2,69%
Do škol	na adrese obv. pobytu	0,00%	0,00%	0,10%	0,07%
	na jiné adrese v obci	0,00%	39,74%	60,00%	59,45%
	do jiné obce okresu	80,88%	44,97%	22,75%	21,26%
	do jiného okresu kraje	2,94%	3,25%	7,23%	7,84%
	do jiného kraje	14,71%	9,30%	5,88%	8,57%
	do zahraničí	0,00%	0,19%	0,43%	0,53%
	nezjištěno	1,47%	2,55%	3,61%	2,28%



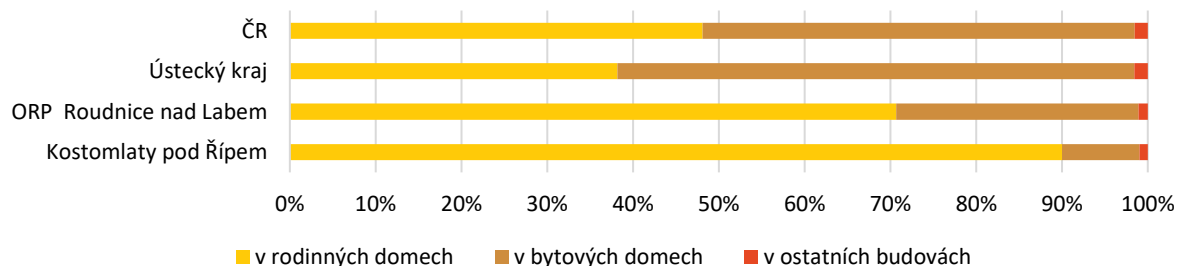
### POROVNÁNÍ OBYDLENOSTI BYTOVÉHO FONDU (SLDB 2021)

Název územního celku	Kostomlaty pod Řípem	ORP Roudnice nad Labem	Ústecký kraj	ČR
<b>Byty celkem – počet</b>	<b>210</b>	<b>16 063</b>	<b>402 467</b>	<b>5 340 033</b>
v rodinných domech	189	11 351	153 614	2 567 846
v bytových domech	19	4 536	242 571	2 690 100
v ostatních budovách	2	176	6 282	82 087
<b>Obydlené</b>	<b>154</b>	<b>13 157</b>	<b>353 285</b>	<b>4 480 139</b>
v rodinných domech	136	8 778	119 410	1 974 855
v bytových domech	17	4 234	228 215	2 431 918
v ostatních budovách	1	145	5 660	73 366
<b>Neobydlené</b>	<b>56</b>	<b>2 906</b>	<b>49 182</b>	<b>859 894</b>
v rodinných domech	53	2 573	34 204	592 991
v bytových domech	2	302	14 356	258 182
v ostatních budovách	1	31	622	8 721
<b>Byty celkem – v procentech</b>	<b>100,00%</b>	<b>100,00%</b>	<b>100,00%</b>	<b>100,00%</b>
v rodinných domech	90,00%	70,67%	38,17%	48,09%
v bytových domech	9,05%	28,24%	60,27%	50,38%
v ostatních budovách	0,95%	1,10%	1,56%	1,54%
<b>Obydlené</b>	<b>100,00%</b>	<b>100,00%</b>	<b>100,00%</b>	<b>100,00%</b>
v rodinných domech	88,31%	66,72%	33,80%	44,08%
v bytových domech	11,04%	32,18%	64,60%	54,28%
v ostatních budovách	0,65%	1,10%	1,60%	1,64%
<b>Neobydlené</b>	<b>100,00%</b>	<b>100,00%</b>	<b>100,00%</b>	<b>100,00%</b>
v rodinných domech	94,64%	88,54%	69,55%	68,96%
v bytových domech	3,57%	10,39%	29,19%	30,02%
v ostatních budovách	1,79%	1,07%	1,26%	1,01%

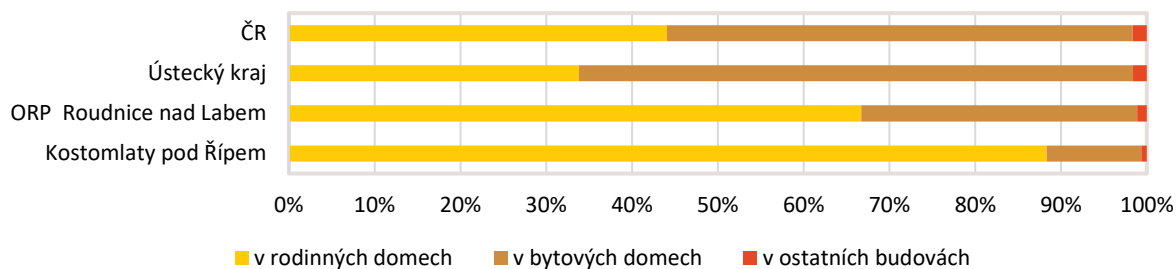
Porovnání obydlivosti bytového fondu



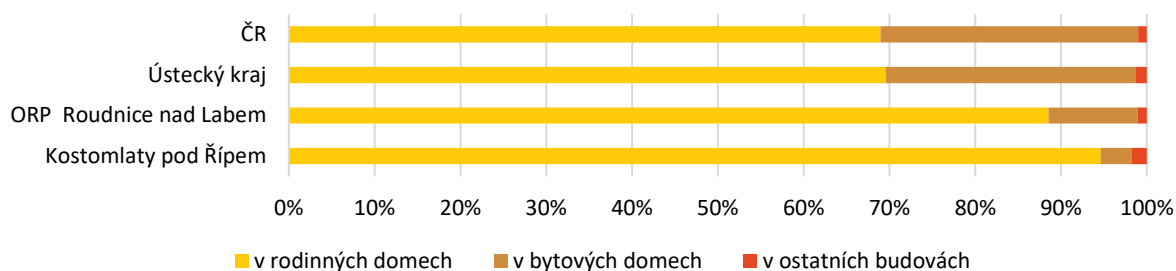
Porovnání obydlivosti bytového fondu podle druhu



Porovnání obydlého bytového fondu podle druhu



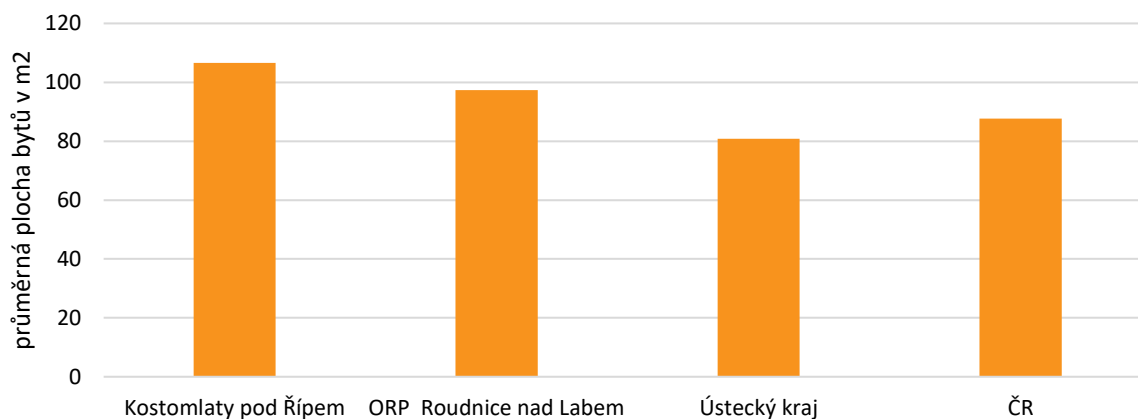
Porovnání neobydlého bytového fondu podle druhu



POROVNÁNÍ PRŮMĚRNÉ PLOCHY BYTŮ (SLDB 2021)

Průměrná plocha bytu v m <sup>2</sup>	Kostomlaty pod Řípem	ORP Roudnice nad Labem	Ústecký kraj	ČR
<b>Celkem</b>	<b>106,6</b>	97,3	80,8	87,6

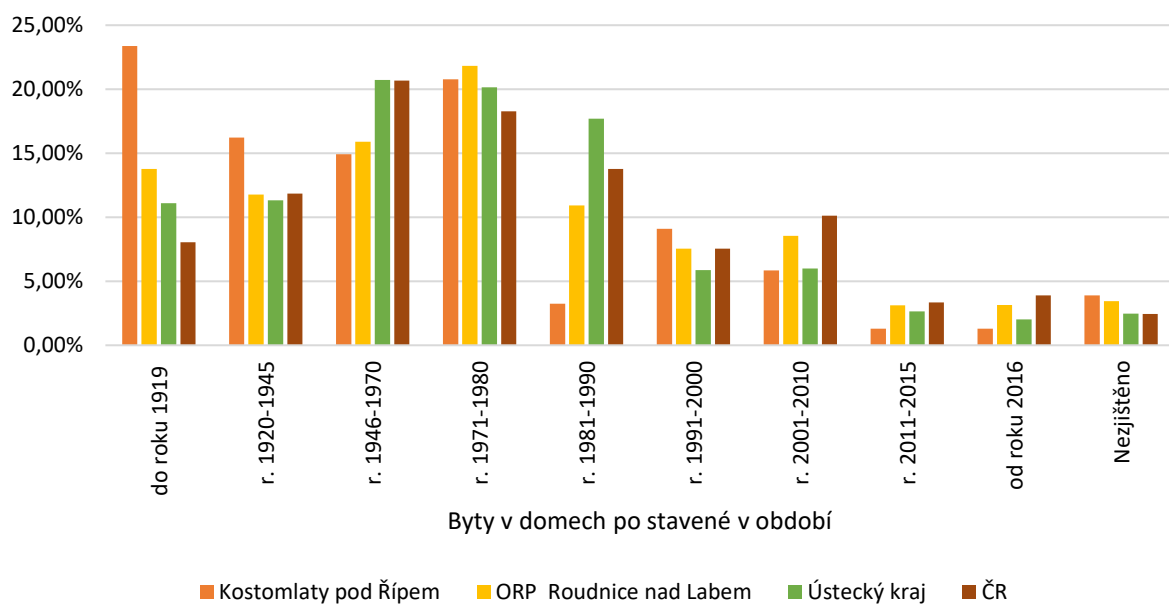
Porovnání celkové průměrné plochy bytů (m<sup>2</sup>)



### POROVNÁNÍ PODÍLU OBYDLENÝCH BYTŮ (SLDB 2021)

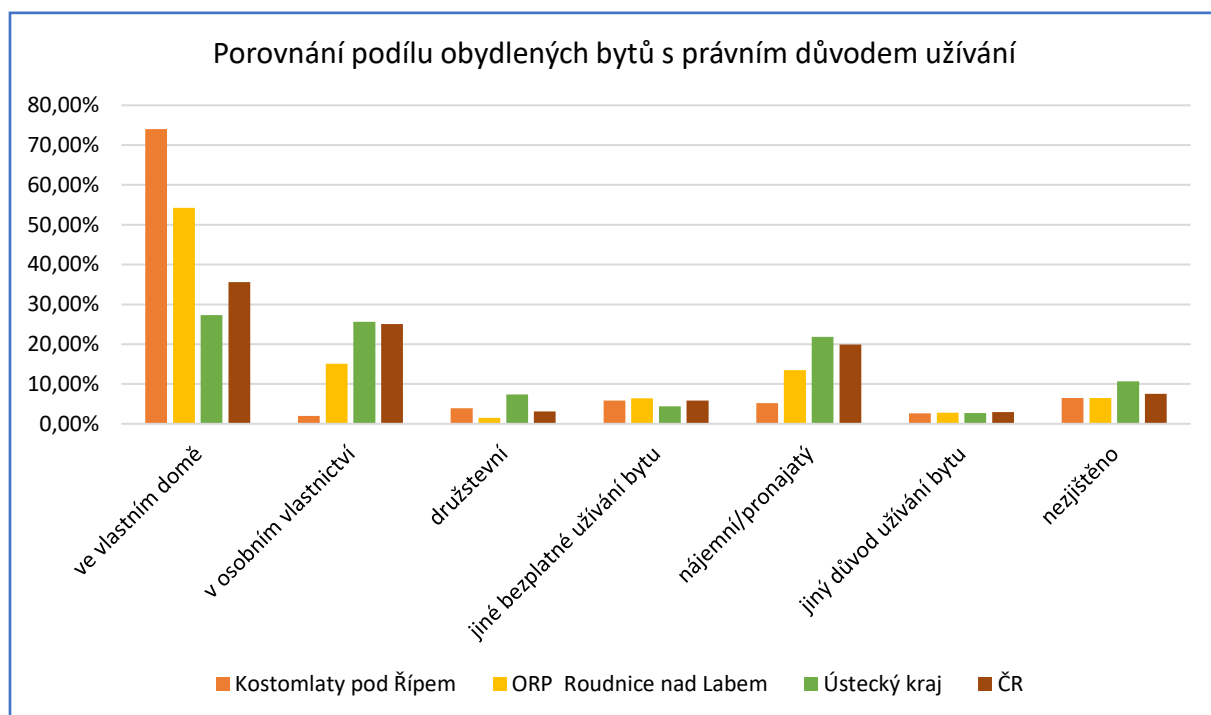
Byty v domech – počet postavené v období	Kostomlaty pod Řípem	ORP Roudnice nad Labem	Ústecký kraj	ČR
do r. 1919	36	1 811	39 185	361 069
r. 1920-1945	25	1 550	40 003	530 998
r. 1946-1970	23	2 091	73 177	926 599
r. 1971-1980	32	2 870	71 150	818 932
r. 1981-1990	5	1 438	62 535	617 148
r. 1991-2000	14	993	20 771	337 880
r. 2001-2010	9	1 126	21 224	453 489
r. 2011-2015	2	412	9 391	149 759
od roku 2016	2	413	7 122	175 125
nezjištěno	6	453	8 727	109 140
Obydlené byty celkem	154	13 157	353 285	4 480 139
Byty v domech – v % postavené v období	Kostomlaty pod Řípem	ORP Roudnice nad Labem	Ústecký kraj	ČR
do r. 1919	23,38%	13,76%	11,09%	8,06%
r. 1920-1945	16,23%	11,78%	11,32%	11,85%
r. 1946-1970	14,94%	15,89%	20,71%	20,68%
r. 1971-1980	20,78%	21,81%	20,14%	18,28%
r. 1981-1990	3,25%	10,93%	17,70%	13,78%
r. 1991-2000	9,09%	7,55%	5,88%	7,54%
r. 2001-2010	5,84%	8,56%	6,01%	10,12%
r. 2011-2015	1,30%	3,13%	2,66%	3,34%
od roku 2016	1,30%	3,14%	2,02%	3,91%
nezjištěno	3,90%	3,44%	2,47%	2,44%
Obydlené byty celkem	100,00%	100,00%	100,00%	100,00%

Porovnání podílu obydlých bytů dle roku výstavby



### POROVNÁNÍ PODÍLU OBYDLENÝCH BYTŮ S PRÁVNÍM DŮVODEM UŽÍVÁNÍ (SLDB 2021)

Právní důvod užívání počet	Kostomlaty pod Řípem	ORP Roudnice nad Labem	Ústecký kraj	ČR
Ve vlastním domě	114	7 136	96 529	1 595 698
Byt v osobním vlastnictví	3	1 982	90 612	1 121 375
Byt družstevní	6	202	26 124	140 821
Jiné bezplatné užívání bytu	9	842	15 565	260 225
Nájemní / pronajatý	8	1 774	77 275	890 802
Jiný důvod užívání bytu	4	367	9 571	133 474
Nezjištěno	10	854	37 609	337 744
Obydlené byty celkem	154	13 157	353 285	4 480 139
Právní důvod užívání v %	Kostomlaty pod Řípem	ORP Roudnice nad Labem	Ústecký kraj	ČR
Ve vlastním domě	74,03%	54,24%	27,32%	35,62%
Byt v osobním vlastnictví	1,95%	15,06%	25,65%	25,03%
Byt družstevní	3,90%	1,54%	7,39%	3,14%
Jiné bezplatné užívání bytu	5,84%	6,40%	4,41%	5,81%
Nájemní / pronajatý	5,19%	13,48%	21,87%	19,88%
Jiný důvod užívání bytu	2,60%	2,79%	2,71%	2,98%
Nezjištěno	6,49%	6,49%	10,65%	7,54%
Obydlené byty celkem	100,00%	100,00%	100,00%	100,00%



Zdroj: ČSÚ

## 5. PŘÍRODA A KRAJINA

### PŘÍRODA A KRAJINA - JEVY

Číslo jevu	Jev	Výskyt v území	Graficky zpracováno	Poznámka
A017a	Krajinný ráz	ANO	ANO	Oblasti krajinného rázu: Celé území spadá pod OKR 1 – Podřipsko  – více viz. Územní studie krajiny pro správní obvod ORP Roudnice nad Labem 2018
A017b	Krajiny a krajinné okrsky	ANO	ANO	Rámcové typy krajín dle způsobu využití území: Zemědělské krajiny, Lesozemědělské krajiny Krajinné okrsky: Ok8 - Židovický, Ok17 - Kostomlatský – více viz. Územní studie krajiny pro správní obvod ORP Roudnice nad Labem 2018
A021	Územní systém ekologické stability	ANO	ANO	<i>Regionální biokoridory:</i> - RBK 1118 Říp - Pomoklina funkční <i>Lokální biokoridory (převzato z ÚP):</i> - LBK f– k založení - LBK g – k založení - LBK h „Daminěvská strouha“ – k založení - LBK i - funkční <i>Lokální biocentra (převzato z ÚP):</i> - LBC 10 „Pod oborou“ – k založení - LBC 12 „Lazy“ - funkční - LBC 13 „Vidlák“ - funkční
A023a	Významné krajinné prvky	ANO	ANO	<i>Na území obce se vyskytují pouze VKP ze zákona.</i>
A024	Přechodně chráněné plochy	NE	---	---
A025a	Velkoplošná zvláště chráněná území, jejich zóny a ochranná pásma a klidové zóny národních parků	NE	---	---
A027a	Maloplošná zvláště chráněná území a jejich ochranná pásma	NE	---	---
A030	Přírodní parky	NE	---	---
A032	Památné stromy a informace o jejich ochranném pásmu	NE	---	---

A033	Biosférické rezervace UNESCO, geoparky UNESCO, národní geoparky	NE	---	---
A034	NATURA 2000 - evropsky významné lokality	NE	---	---
A035	NATURA 2000 - ptačí oblasti	NE	---	---
A035a	Smluvně chráněná území	NE	---	---
A036	Lokality výskytu zvláště chráněných druhů rostlin a živočichů s národním významem	ANO	ANO	k.ú. Kostomlaty pod Řípem - ptáci - sýček obecný (celková rozloha 50 ha)
A036a	Mokřady dle Ramsarské úmluvy	NE	---	---
A036b	Biotop vybraných zvláště chráněných druhů velkých savců	NE	---	---
A037a	Lesy, jejich kategorizace a vzdálenost 50 m od okraje lesa	ANO	ANO	Na území obce se nacházejí lesy spadající do kategorií: - Lesy hospodářské
A116a	Plán společných zařízení	NE	---	---
B032	Hranice přírodních lesních oblastí	NE	---	Celé území v rámci PLO: Polabí
B033	Hranice bioregionů a biochor	ANO	ANO	- Řipský bioregion: Erodovalé plošiny na spraších v suché oblasti 2. v.s. - Řipský bioregion: Plošiny na spraších v suché oblasti 2. v.s. - Řipský bioregion: Plošiny na spraších v suché oblasti 2. v.s. podruhé - Řipský bioregion: Erodovalé plošiny na spraších v suché oblasti 2. v.s. podruhé - Řipský bioregion: Plošiny na zahliněných píscích 2. v.s. - Řipský bioregion: Pahorkatiny na zahliněných píscích 2. v.s.

## 6. VODNÍ REŽIM A HORNINOVÉ PROSTŘEDÍ

### VODNÍ REŽIM - JEVY

Číslo jevu	Jev	Výskyt v území	Graficky zpracováno	Poznámka
A044	Vodní zdroje pro zásobování pitnou vodou a jejich ochranná pásma	ANO	ANO	vodojem věžový prameny vyvěrající ze země + ochranné pásmo vodního zdroje I. a II. st.
A045	Chráněné oblasti přirozené akumulace vod	ANO	ANO	CHOPAV Severočeská křída
A046	Zranitelné oblasti povrchových a podzemních vod	ANO	ANO	celé území
A047	Vodní útvary povrchových a podzemních vod, vodní nádrže a jejich ochranná pásma	ANO	ANO	– útvar povrchových vod tekoucích – útvar podzemních vod Roudnická křída (Ohře, Dolní Labe a ostatní přítoky Labe) Kvartér Labe po Vltavu (Horní a střední Labe)
A048a	Území chráněná pro akumulaci povrchových vod	NE	NE	-
A049	Povodí vodního toku, rozvodnice	ANO	ANO	– hydrologické povodí 1.řádu (Labe) – hydrologické povodí 2.řádu (Vltava od Berounky po ústí a Labe od Vltavy po Ohři) (Ohře a Labe od Ohře po Bílinu) – hydrologické povodí 3.řádu (Labe od Vltavy po Ohři) (Ohře od Chomutovky po ústí) – hydrologické povodí 4.řádu – rozvodnice (Labe, Vražkovský potok)
A050a	Záplavová území včetně aktivních zón	NE	-	
A052a	Kategorie území podle map povodňového ohrožení v oblastech s významným povodňovým rizikem	NE	-	-
A052b	Kritické body a jejich povodí	-	-	
A053	Území ohrožená zvláštními povodněmi	Ne	-	
A054a	Stavby, objekty a zařízení na ochranu před povodněmi a	NE	-	



	území určená k řízeným rozlivům povodní			
A055	Přírodní léčivé zdroje, zdroje přírodní minerální vody a jejich ochranná pásma	NE	-	
A056	Lázeňská místa včetně vymezení vnitřních a vnějších území lázeňského místa	NE	-	

#### HORNINOVÉ PROSTŘEDÍ - JEVY

Číslo jevu	Jev	Výskyt v území	Graficky zpracováno	Poznámka
A057	Dobývací prostory	ANO	ANO	Dobývací prostor Kostomlaty pod Řípem Dobývací prostor Kostomlaty pod Řípem I (štěrkopísek)
A058	Chráněná ložisková území	ANO	ANO	severovýchodní část území Kostomlaty pod Řípem (štěrkopísky)
A059	Chráněná území pro zvláštní zásahy do zemské kůry	NE	-	
A060	Ložiska nerostných surovin	ANO	ANO	výhradní bilancovaná ložiska Cítov 2–Kostomlaty p.Řípem (štěrkopísek, psamity, šterk)
A061	Poddolovaná území	NE	-	
A062	Sesuvná území a území jiných geologických rizik	ANO	ANO	- sesuvné území, registrační, klíč 5895, aktivita potenciální 11,74 ha - sesuvné území – není evidováno - radonové riziko – převažující radonový index nízký - radiometricky anomální území – není evidováno

Zdroj: Státní báňská správa  
Česká geologická služba, [www.geology.cz](http://www.geology.cz)

## 7. KVALITA ŽIVOTNÍHO PROSTŘEDÍ

### KVALITA ŽIVOTNÍHO PROSTŘEDÍ - JEVY

Číslo jevu	Jev	Výskyt v území	Graficky zpracováno	Poznámka
A004a	Brownfieldy	NE	---	---
A063	Stará důlní díla	NE	---	---
A064	Staré zátěže území a kontaminované plochy	ANO	ANO	- Kostomlaty pod Řípem - černá skládka - skládka Libkovic pod Řípem
A064a	Uzavřená a opuštěná úložná místa těžebního odpadu	NE	---	---
A065	Oblasti s překročenými imisními limity	---	---	
A065a	Hlukové zóny obcí	NE	---	---
A084	Objekty a zařízení zařazené do skupiny A nebo B s umístěnými nebezpečnými látkami	NE	---	---
A085	Skládky a jejich ochranná pásma	NE	---	---
A086	Spalovny a zařízení zpracovávající biologicky rozložitelné odpady a jejich ochranná pásma	NE	---	---
A087	Zařízení na odstraňování nebezpečného odpadu a jejich ochranná pásma	NE	---	---
A113a	Pohřebiště, krematoria, válečné hroby a pietní místa	ANO	ANO	- hřbitov - hřbitov u kostela - OP hřbitova Libkovic pod Řípem - válečný hrob (při výjezdu z Kostomlat u železničního přejezdu)
A114	Jiná ochranná pásma	NE	-	
A119	Další dostupné informace o území – zdroje znečištění	-	-	

## 8. ZEMĚDĚLSKÝ PŮDNÍ FOND A POZEMKY URČENÉ K PLNĚNÍ LESA

### ZEMĚDĚLSKÝ PŮDNÍ FOND A POZEMKY URČENÉ K PLNĚNÍ LESA - JEVI

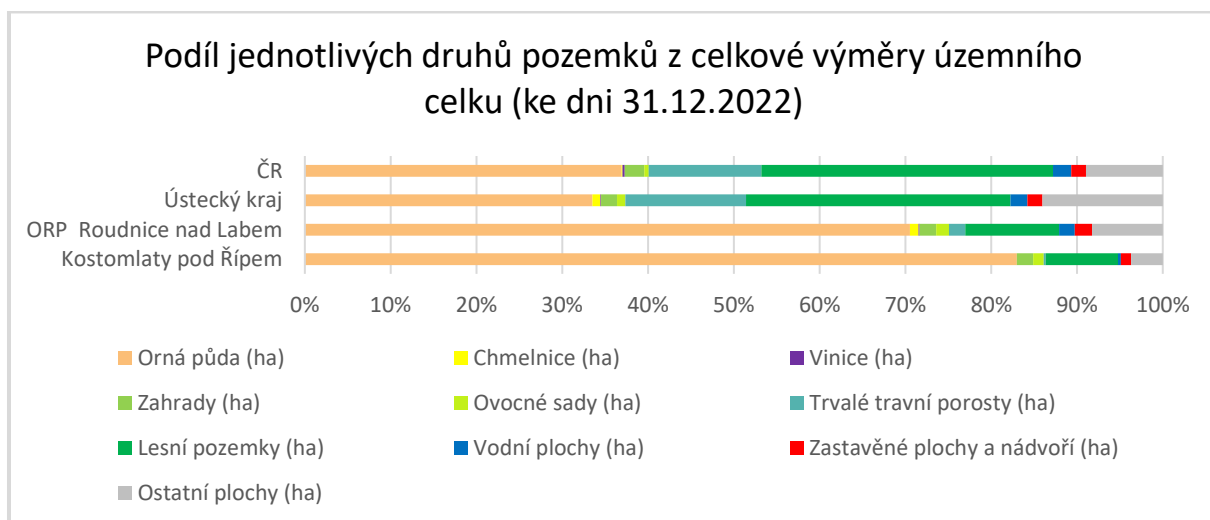
Číslo jevu	Jev	Výskyt v území	Graficky zpracováno	Poznámka
A037a	Lesy, jejich kategorizace a vzdálenost 50 m od okraje lesa	ANO	ANO	Na území obce se nacházejí lesy spadající do kategorií: - Lesy hospodářské
A041	Bonitované půdně ekologické jednotky a třídy ochrany zemědělského půdního fondu	ANO	ANO	- Na území se vyskytují plochy ZPF 1. a 2. třídy ochrany. (velká část území)
A042a	Plochy vodní a větrné eroze	ANO	ANO	- Na území se nacházejí nejohroženější, silně ohrožené a ohrožené plochy větrnou erozí (téměř celé území) - Vodní eroze je na území poměrně silná, je jí ohrožena většina území.
A043	Investice do půdy za účelem zlepšení půdní úrodnosti	ANO	ANO	- odvodněné plochy (data poskytnutá již neexistující ZVHS)
A043a	Plochy vhodné k zalesnění, plochy vhodné k zatravnění	NE	---	---
A116a	Plán společných zařízení	NE	---	---
B022	Podíl zemědělské půdy z celkové výměry územního celku	---	---	viz tabulka a graf v části 2.
B023a	Podíl druhů pozemků z celkové výměry zemědělské půdy	---	---	viz tabulka a graf v části 2.

### PODÍL JEDNOTLIVÝCH DRUHŮ POZEMKŮ Z CELKOVÉ VÝMĚRY ÚZEMNÍHO CELKU

JEDNOTLIVÉ DRUHY POZEMKŮ Z CELKOVÉ VÝMĚRY ÚZEMNÍHO CELKU (ke dni 31.12.2022)				
Plocha území (ha)	Absolutně (ha)			
	Kostomlaty pod Řípem	ORP Roudnice nad Labem	Ústecký kraj	Česká republika
Zemědělská půda celkem	682	23 115	274 489	4 196 624
Orná půda	655	21 176	178 854	2 910 699
Chmelnice	0	296	4 982	8 843
Vinice	0	43	433	20 307
Zahrady	15	581	10 008	178 877
Ovocné sady	10	445	5 243	43 041
Trvalé travní porosty	2	575	74 969	1 034 857
Nezemědělská půda celkem	108	6 908	259 381	3 690 523
Lesní pozemky	66	3 284	164 585	2 680 372

Vodní plochy	3	543	10 608	169 974
Zastavěné plochy a nádvoří	9	606	9 386	134 519
Ostatní plochy	29	2 475	74 802	705 657

JEDNOTLIVÉ DRUHY POZEMKŮ Z CELKOVÉ VÝMĚRY ÚZEMNÍHO CELKU (ke dni 31.12.2022)				
Plocha území (ha)	V procentech			
	Kostomlaty pod Řípem	ORP Roudnice nad Labem	Ústecký kraj	Česká republika
Zemědělská půda celkem	86,36%	76,99%	51,41%	53,21%
Orná půda	82,97%	70,53%	33,50%	36,90%
Chmelnice	0,00%	0,99%	0,93%	0,11%
Vinice	0,00%	0,14%	0,08%	0,26%
Zahrady	1,92%	1,94%	1,87%	2,27%
Ovocné sady	1,24%	1,48%	0,98%	0,55%
Trvalé travní porosty	0,23%	1,91%	14,04%	13,12%
Nezemědělská půda celkem	13,64%	23,01%	48,59%	46,79%
Lesní pozemky	8,42%	10,94%	30,83%	33,98%
Vodní plochy	0,34%	1,81%	1,99%	2,16%
Zastavěné plochy a nádvoří	1,20%	2,02%	1,76%	1,71%
Ostatní plochy	3,68%	8,24%	14,01%	8,95%



Zdroj: ČSÚ

## 9. OBČANSKÁ VYBAVENOST VČETNĚ DOSTUPNOSTI A VEŘEJNÁ PROSTRANSTVÍ

### OBČANSKÁ VYBAVENOST - JEVY

Číslo jevu	Jev	Výskyt v území	Graficky zpracováno	Poznámka
A003	Zařízení občanského vybavení	ANO	NE	viz tabulka - Dostupnost občanského vybavení
A003a	Veřejná prostranství	ANO	ANO	Náves s rybníkem
A105a	Linky a zastávky veřejné hromadné dopravy	ANO	NE	viz tabulka - Dostupnost dopravní infrastruktury

### DOSTUPNOST OBČANSKÉHO VYBAVENÍ

Zařízení občanského vybavení	Výskyt v území	Typ dostupnosti	Standard dostupnosti	Standard splněn/nesplněn
<b>Ochrana obyvatelstva</b>				
Hasičská zbrojnice	ANO	fyzická - pěší docházka - skutečná	1 000 m	splněn
Hasičská stanice	NE	časová – dojezdová doba	20 minut	splněn
<b>Veřejná správa</b>				
Pošta	NE	fyzická - dojezd VHD/autem - vzdušná vzdálenost	10 km	splněn
<b>Veřejná správa</b>				
Mateřská škola	ANO	časová s VHD	30 minut	splněn
Základní škola I. stupeň	NE	časová s VHD	30 minut	splněn
Základní škola úplná (I. a II. stupeň)	NE	časová s VHD	30 minut	splněn
Střední škola	NE	---	---	---
Základní umělecká škola	NE	---	---	---
<b>Zdravotní a sociální služby</b>				
Ambulantní zdravotní péče (skupina 1)	NE	časová - dojezdová doba	35 minut	splněn - Roudnice n/L
Centrum denních služeb a denní stacionář	---	časová – dojezdová doba	30 minut	splněn
Dům pro seniory	---	---	---	---
<b>Kultura</b>				
Knihovna	ANO	časová - pěší chůze nebo dojíždka	15 minut	

Víceúčelový sál (kulturní dům)	ANO	---	---	---
Klubové zařízení, klubovna / komunitní centrum	---	fyzická - pěší docházka - skutečná	800 m	---
<b>Hřiště</b>				
Hřiště pro předškolní děti	ANO	fyzická - pěší docházka	200 m	
Hřiště pro mladší školní děti	---	fyzická - pěší docházka	500 m	
Hřiště pro mladistvé a dospělé	---	fyzická - pěší docházka	1.000 m	

#### DOSTUPNOST DOPRAVNÍ INFRASTRUKTURY

Zastávky veřejné hromadné dopravy	Výskyt v území	Typ dostupnosti	Standard dostupnosti	Standard splněn/nesplněn
Autobusová zastávka	ANO	fyzická – pěší docházka – skutečná z použití veřejně přístupných komunikací	600 - 700 m	splněn
Vlaková zastávka	ANO	fyzická – pěší docházka – skutečná z použití veřejně přístupných komunikací	600 - 700 m	nesplněn (okraj. část)

Zdroj kategorií „STANDARDY DOSTUPNOSTI VEŘEJNÉ INFRASTRUKTURY“, MMR ČR, Maier a kol., prosinec 2016 – revize březen 2020

## 10. DOPRAVNÍ A TECHNICKÁ INFRASTRUKTURA VČETNĚ JEJÍ DOSTUPNOSTI

### DOPRAVNÍ INFRASTRUKTURA - JEVY

Číslo jevu	Jev	Výskyt v území	Graficky zpracováno	Poznámka
A093a	Pozemní komunikace, jejich kategorie a jejich ochranná pásma	ANO	ANO	silnice II. tř. / 246 silnice III. tř. / 24631 místní a účelové komunikace
A093b	Terminály a logistická centra	NE	-	
A094a	Železniční dráhy, jejich kategorie a jejich ochranná pásma	ANO	ANO	železniční trať regionální Straškov-odbočka – Vraňany
A098	Lanové dráhy a jejich ochranná pásma	NE	-	
A100	Tramvajové dráhy a jejich ochranná pásma	NE	-	
A101	Trolejbusové dráhy a jejich ochranná pásma	NE	-	
A102a	Letiště a letecké stavby a jejich ochranná pásma a zájmová území	ANO	ANO	ochranné pásmo letiště Vodochody a.s.
A104	Sledované vodní cesty	NE	-	
A105	Hraniční přechody	NE	-	
A105a	Linky a zastávky veřejné hromadné dopravy	ANO	částečně	podrobněji viz kapitola 9 - tabulka Dostupnost veřejné hromadné dopravy
A106	Cyklostezky, cyklotrasy, hipostezky, turistické stezky, běžkařské trasy, sjezdovky	ANO	ANO	turistická trasa – červená záměr cyklotrasy - Svazek obcí Podřípska

### TECHNICKÁ INFRASTRUKTURA - JEVY

Číslo jevu	Jev	Výskyt v území	Graficky zpracováno	Poznámka
A067	Technologické objekty zásobování vodou a jejich ochranná pásma	ANO	ANO	- vodojem věžový
A068	Vodovodní řady a jejich ochranná pásma	ANO	ANO	
A069	Technologické objekty odvádění a čištění odpadních vod a jejich ochranná pásma	ANO	ANO	- 2x čerpací stanice odpadních vod
A070	Kanalizační stoky a jejich ochranná pásma	ANO	ANO	- nedostatečná kapacita ČOV v Horních Beřkovicích

A071	Výrobní elektrárny a jejich ochranná pásma	NE	-	
A072	Elektrické stanice a jejich ochranná pásma	ANO	ANO	- 4x DTS stožárová (ČEZ Distribuce, a.s.) - ostatní zařízení zpracování a distribuce elektrické energie (nerozlišeno SČVK)
A073	Nadzemní a podzemní vedení elektrizační soustavy a jejich ochranná pásma	ANO	ANO	- vedení elektrické sítě VN 22 kV - vedení elektrické sítě NN
A074	Technologické objekty zásobování plynem a jejich ochranná a bezpečnostní pásma	NE	-	
A075	Vedení plynovodů a jejich ochranná a bezpečnostní pásma	ANO	ANO	- 2x plynovod VTL s tlakem nad 40 barů NET4GAS - STL rozvody GasNet, s.r.o.
A076	Technologické objekty zásobování jinými produkty a jejich ochranná pásma	NE	-	
A077a	Vedení pro zásobování jinými produkty a jejich ochranná pásma	ANO	ANO	- produktovod ČEPRO
A079	Technologické objekty zásobování teplem a jejich ochranná pásma	NE	-	
A080	Teplovody a jejich ochranná pásma	NE	-	
A082a	Elektronické komunikace, jejich ochranná pásma a zájmová území	ANO	ANO	- 2x radioreléová trasa (T-mobile Czech Republic a. s.) - komunikační vedení podzemní (CETIN) - anodová uzemnění - OP radioreléové trasy (Ministerstvo obrany ČR, výstavba 200 – 250 m n.t.) - OP radioreléové trasy (Ministerstvo obrany ČR, výstavba 150 – 200 m n.t.)
A082b	Sdružené liniové sítě	-	NE	
A083	Jaderná zařízení	-	NE	
A113a	Pohřebiště, krematoria, válečné hroby a pietní místa	ANO	ANO	hřbitov



## 11. EKONOMICKÉ A HOSPODÁŘSKÉ PODMÍNKY

### Ekonomické a hospodářské podmínky – Jevy

Číslo jevu	Jev	Výskyt v území	Graficky zpracováno	Poznámka
A002	Zařízení výroby	ANO	ANO	- zemědělská výroba - výroba a sklady - zastavitelné plochy pro výrobu a skladování viz tabulka
B007	Ekonomická aktivita podle odvětví	-	NE	viz tabulka a graf zdroj ČSÚ
B008	Nezaměstnanost	-	NE	viz tabulka a graf zdroj ČSÚ

### PLOCHY VÝROBY A SKLADOVÁNÍ

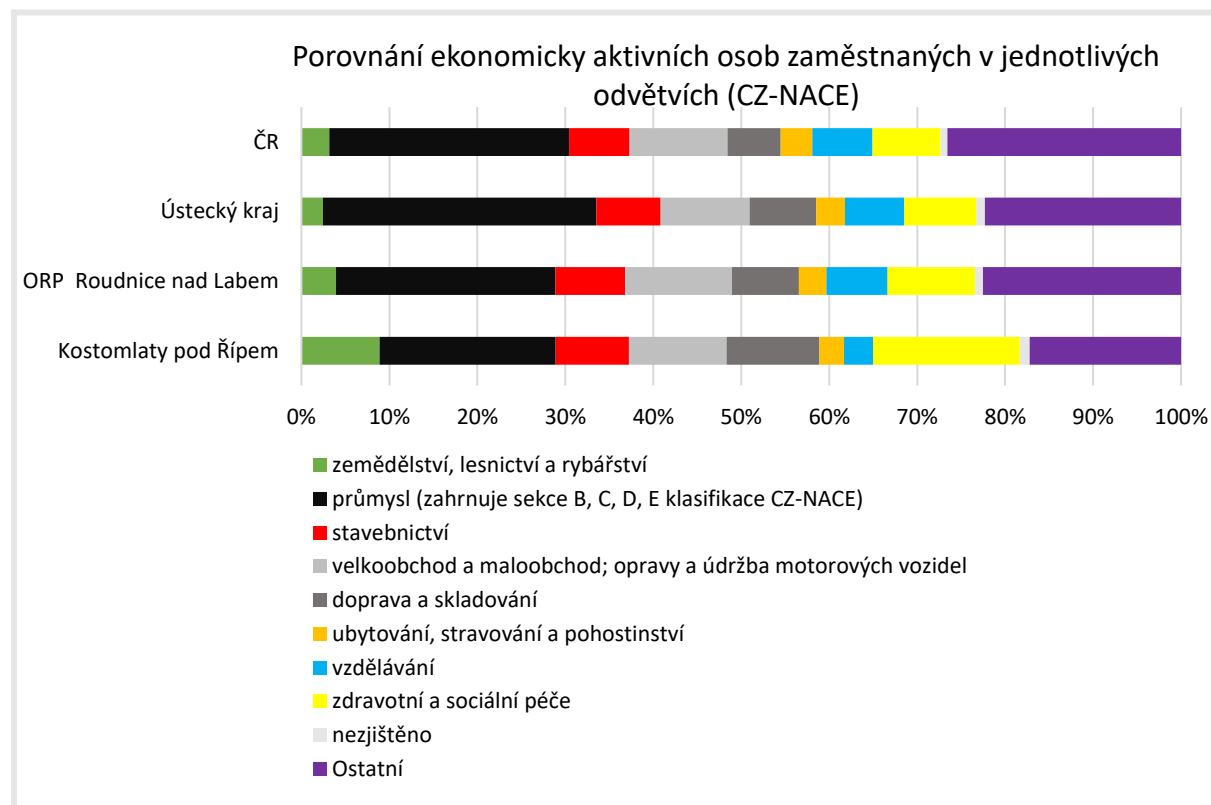
(stanoveno na základě územních plánů a vlastních průzkumů zhotovitele a dotazníků)

Plochy výroby a skladování celkem	Zemědělská výroba (z celkové plochy)	Výroba a sklady (z celkové plochy)	Zastavitelné plochy pro výrobu a skladování
5,55 ha	4,58 ha	0,97 ha	0,3 ha (výroba a sklady)

### POROVNÁNÍ EKONOMICKY AKTIVNÍCH OSOB ZAMĚSTNANÝCH PODLE JEDNOTLIVÝCH ODVĚTVÍ (CZ-NACE) – SLBD 2021

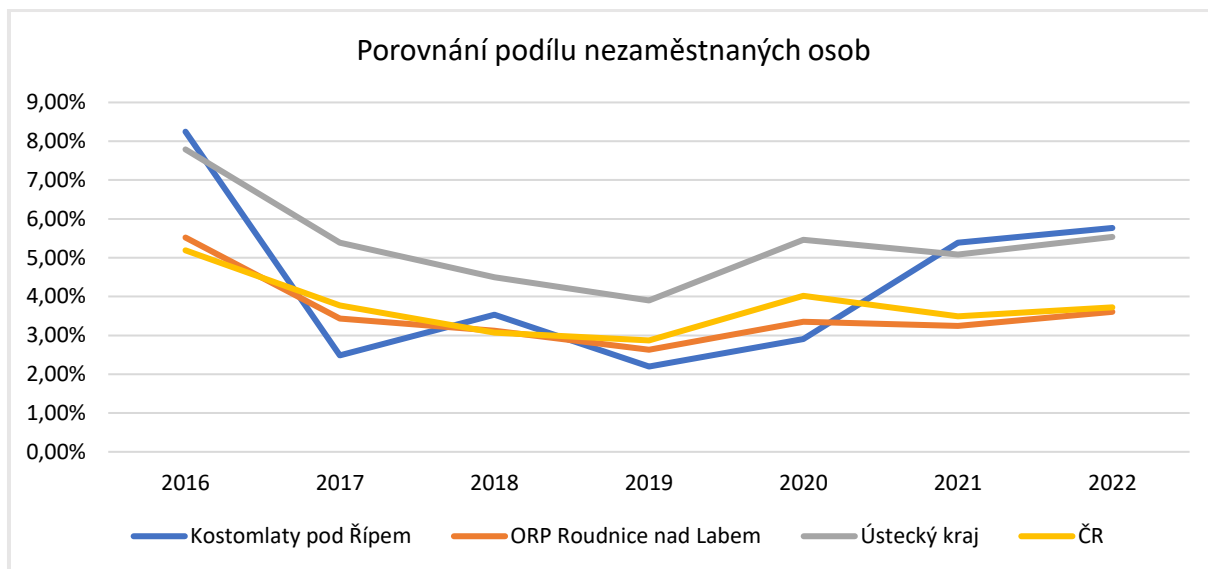
Odvětví / počet	Kostomlaty pod Řípem	ORP Roudnice nad Labem	Ústecký kraj	ČR
zemědělství, lesnictví a rybářství	16	625	9 034	167 161
průmysl (zahrnuje sekce B, C, D, E klasifikace CZ-NACE)	36	3 951	114 981	1 441 816
stavebnictví	15	1 258	27 004	364 113
velkoobchod a maloobchod; opravy a údržba motorových vozidel	20	1 927	37 478	589 747
doprava a skladování	19	1 210	27 948	318 954
ubytování, stravování a pohostinství	5	491	12 102	190 065
vzdělávání	6	1 105	24 916	362 219
zdravotní a sociální péče	30	1 574	30 363	408 594
nezjištěno	2	145	3 595	41 917
Ostatní	31	3 573	82 529	1 405 485

Zaměstnaní celkem	180	15 859	369 950	5 290 071
Odvětví / v procentech	Kostomlaty pod Řípem	ORP Roudnice nad Labem	Ústecký kraj	ČR
zemědělství, lesnictví a rybářství	8,89%	3,94%	2,44%	3,16%
průmysl (zahrnuje sekce B, C, D, E klasifikace CZ-NACE)	20,00%	24,91%	31,08%	27,26%
stavebnictví	8,33%	7,93%	7,30%	6,88%
velkoobchod a maloobchod; opravy a údržba motorových vozidel	11,11%	12,15%	10,13%	11,15%
doprava a skladování	10,56%	7,63%	7,55%	6,03%
ubytování, stravování a pohostinství	2,78%	3,10%	3,27%	3,59%
vzdělávání	3,33%	6,97%	6,73%	6,85%
zdravotní a sociální péče	16,67%	9,92%	8,21%	7,72%
nezjištěno	1,11%	0,91%	0,97%	0,79%
Ostatní	17,22%	22,53%	22,31%	26,57%
Zaměstnaní celkem	100,00%	100,00%	100,00%	100,00%



**POROVNÁNÍ PODÍLU NEZAMĚSTNANÝCH OSOB (v %, vždy k 31.12.)**

území / rok	2016	2017	2018	2019	2020	2021	2022
Kostomlaty pod Řípem	8,25	2,48	3,53	2,20	2,91	5,39	5,77
ORP Roudnice nad Labem	5,52	3,43	3,12	2,63	3,35	3,24	3,61
Ústecký kraj	7,79	5,39	4,50	3,90	5,46	5,08	5,54
ČR	5,19	3,77	3,07	2,87	4,02	3,49	3,72



Zdroj: ČSÚ

## 12. REKREACE A CESTOVNÍ RUCH

### REKREACE A CESTOVNÍ RUCH – JEVY

Číslo jevu	Jev	Výskyt v území	Graficky zpracováno	Poznámka
A005a	Památkové rezervace a památkové zóny a jejich ochranná pásma	NE	-	
A008a	Nemovité národní kulturní památky a nemovité kulturní památky a jejich ochranná pásma	ANO	ANO	- ochranné pásmo Národní kulturní památky Říp - nemovité kulturní památky viz tabulka – NEMOVITÉ KULTURNÍ PAMÁTKY
A010	Statky zapsané na seznamu Světového dědictví a jejich nárazníkové zóny	NE	-	
A011	Urbanistické a krajinné hodnoty	ANO	ANO	- urbanistický kompoziční prvek okolí kostela na kopci - dominanta pozitivní/negativní: Kostel sušárna chmele plechová hala silo u dráhy - místo vyhlídky Pod lesem u silnice na Horní Beřkovice  Územní studie krajiny pro správní obvod ORP Roudnice nad Labem - viz KAPITOLA č.3
A013a	Architektonicky nebo urbanisticky cenné stavby nebo soubory staveb, historicky významné stavby, místa nebo soubory staveb	ANO	ANO	viz tabulka VÝZNAMNÉ OBJEKTY ZAJÍMAVOSTI
A046a	Povrchové vody využívané ke koupání	NE	-	

### NEMOVITÉ KULTURNÍ PAMÁTKY

Rejst.číslo ÚSKP	Kategorie	Název	k.ú.	č.p. / č.parc.	Památková ochrana	Na ploše
44737/5-2098	areál	kostel sv. Petra a Pavla	Kostomlaty pod Řípem		kulturní památka	ochranné pásmo
Areál kostela postaveného asi v 1. čtvrtině 13. stol., výrazem prvků i celku spadá do doksanské skupiny románských kostelů Čech. V pol. 16. stol. přistavěna mohutná věž a štít lodi, ve 2. pol. 16. stol. připojena předsíň. Výrazně upraven ve 20. stol.						

3200	území	Ochranné pásmo Národní kulturní památky Říp	Kostomlaty pod Řípem		ochranné pásmo	
Ochranné pásmo bylo vyhlášeno roku 1998 pro ochranu vnějšího obrazu okolí významné NKP zaujímající neopomenutelné místo v národních dějinách a zároveň za účelem regulace nevhodných a nežádoucích stavebních záměrů na jeho území.						

Zdroj: Národní památkový ústav, <https://pamatkovykatalog.cz/uskp>

#### VÝZNAMNÉ OBJEKTY A MÍSTA, TURISTICKÉ ZAJÍMAVOSTI

Název	Popis
Kostel sv.Petra a Pavla	
Budova bývalé školy	z r. 1911
Nejstarší budova čp.17	
Vyhlídkový bod pod lesem u silnice na Horní Beřkovice	
Sušárna chmele	negativní dominanta
Plechová hala	negativní dominanta
Silo u dráhy	negativní dominanta

-  
-  
-

### 13. BEZPEČNOST A OCHRANA OBYVATEL

#### BEZPEČNOST A OCHRANA OBYVATEL – JEVY

Číslo jevu	Jev	Výskyt v území	Graficky zpracováno	Poznámka
A107	Objekty důležité pro obranu státu a jejich ochranná pásma a zájmová území	NE	-	
A108	Vojenské újezdy a jejich zájmová území	NE	-	
A109	Vymezené zóny havarijního plánování	NE	-	
A110a	Objekty civilní a požární ochrany	ANO	ANO	objekt požární ochrany
A112a	Stavby důležité pro bezpečnost státu a vymezená území pro zajištění bezpečnosti státu	NE	-	

## ROZBOR UDRŽITELNÉHO ROZVOJE ÚZEMÍ

### ZJIŠTĚNÍ A VYHODNOCENÍ POZITIV A NEGATIV V ÚZEMÍ

#### 1. ŠIRŠÍ ÚZEMNÍ VZTAHY

Pozitiva	Negativa
- Poloha obce a napojení na dopravní infrastrukturu	

#### 2. PROSTOROVÉ A FUNKČNÍ USPOŘÁDÁNÍ ÚZEMÍ

Pozitiva	Negativa

#### 3. STRUKTURA OSÍDLENÍ

Pozitiva	Negativa

#### 4. SOCIODEMOGRAFICKÉ PODMÍNKY A BYDLENÍ

Pozitiva	Negativa
- Platný územní plán a v něm dostatek navržených ploch pro bydlení	- Horší věková struktura (převažující počet seniorů) - Stagnace rozvoje obce vzhledem k nízké intenzitě výstavby - Hrozba narušení tradiční struktury obce vzhledem k předimenzování zastavitelných ploch pro bydlení

#### 5. PŘÍRODA A KRAJINA

Pozitiva	Negativa
	- V podstatě neexistující síť USES

## 6. VODNÍ REŽIM A HORNINOVÉ PROSTŘEDÍ

Pozitiva	Negativa
<ul style="list-style-type: none"><li>- Výskyt ložisek nerostných surovin</li><li>- CHOPAV Severočeská křída</li></ul>	<ul style="list-style-type: none"><li>- Zranitelná oblast</li></ul>

## 7. KVALITA ŽIVOTNÍHO PROSTŘEDÍ

Pozitiva	Negativa
	<ul style="list-style-type: none"><li>- Zhoršená kvalita ovzduší vzhledem k průjezdu silniční dopravy zastavěným územím obce</li></ul>

## 8. ZEMĚDĚLSKÝ PŮDNÍ FOND

Pozitiva	Negativa
	<ul style="list-style-type: none"><li>- Vysoké procento zornění – území s maximálním narušením přírodních struktur</li><li>- Zastavitelné plochy na půdách I. a II. třídy ochrany ZPF</li></ul>

## 9. OBČANSKÁ VYBAVENOST VČETNĚ JEJÍ DOSTUPNOSTI A VEŘEJNÁ POROSTRANSTVÍ

Pozitiva	Negativa

## 10. DOPRAVNÍ A TECHNICKÁ INFRASTRUKTURA VČETNĚ JEJICH DOSTUPNOSTI

Pozitiva	Negativa
<ul style="list-style-type: none"><li>- Napojení obce na vodovod, kanalizaci a plynovod</li></ul>	<ul style="list-style-type: none"><li>- Nedostatečná kapacita ČOV v Horních Beřkovicích</li></ul>

## 11. EKONOMICKÉ A HOSPODÁŘSKÉ PODMÍNKY

Pozitiva	Negativa
<ul style="list-style-type: none"><li>- Stávající i zastavitelné plochy pro výrobu</li></ul>	



## 12. REKREACE A CESTOVNÍ RUCH

Pozitiva	Negativa
- Přítomnost potenciálních cílů rekreace	- Obcí nevede žádná turistická či cyklistická infrastruktura - Chybí možnosti rekreace v krajině - Chybí možnosti ubytování a stravování

## 13. BEZPEČNOST A OCHRANA OBYVATEL

Pozitiva	Negativa

## HODNOCENÍ VYVÁŽENOSTI VZTAHU ÚZEMNÍCH PODMÍNEK

Pilíř	Hodnotící kritéria	Hodnocení	Průměr pilířů
Environmentální pilíř	Míra získaných pozitivních sledovaných jevů ze všech možných	29%	<b>-6,67</b>
	Míra získaných negativních sledovaných jevů ze všech možných	55%	
	Dílčí hodnocení environmentálního rozvoje	Velmi špatný (-10 bodů)	
Sociální pilíř	Míra získaných pozitivních sledovaných jevů ze všech možných	15%	
	Míra získaných negativních sledovaných jevů ze všech možných	26%	
	Dílčí hodnocení sociálního rozvoje	Velmi špatný (-7 bodů)	
Ekonomický pilíř	Míra získaných pozitivních sledovaných jevů ze všech možných	33%	
	Míra získaných negativních sledovaných jevů ze všech možných	40%	
	Dílčí hodnocení hospodářského rozvoje	Špatný (-3 bodů)	

## PROBLÉMY

### ZÁVADY (URBANISTICKÉ, HYGIENICKÉ, DOPRAVNÍ)

označení	popis	poznámka	Úroveň ÚPD k řešení problému
Z27	Zastavěné území hraničí s potenciálním sesuvným územím	Dáno historickými a přírodními podmínkami, nelze řešit nástroji územního plánování	ÚP
Z28	Plánované umístění bioplynové stanice v blízkosti obytné zástavby	Plocha pro bioplynovou stanici je již vymezena ve vydaném územním plánu, dosud ale nebylo započato ani se stavbou	ÚP

### VZÁJEMNÉ STŘETY ZÁMĚRŮ

označení	popis	poznámka	Úroveň ÚPD k řešení problému

### STŘETY ZÁMĚRŮ S LIMITY VYUŽITÍ ÚZEMÍ

označení	popis	poznámka	Úroveň ÚPD k řešení problému

### STŘETY ZÁMĚRŮ S HODNOTAMI V ÚZEMÍ

označení	popis	poznámka	Úroveň ÚPD k řešení problému

### NEGATIVA V ÚZEMÍ

označení	popis	poznámka	Úroveň ÚPD k řešení problému
	Horší věková struktura (převažující počet seniorů)	Pokračuje trend stárnutí populace, i když v UP je navržen dostatek zastavitelných ploch pro bydlení. V budoucnu budou potřeba spíše vymežit plochy občanské vybavenosti pro péči o seniory	
	Stagnace rozvoje obce vzhledem k nízké intenzitě výstavby	Od roku 2014 byl dokončen pouze 1 byt, přestože UP platí už od roku 2008 a je v něm vymezen dostatek	UP

		zastavitelných ploch pro bydlení	
	Hrozba narušení tradiční struktury obce vzhledem k předimenzování zastavitelných ploch pro bydlení	V porovnání s vypočtenou potřebou je vymezeno v ÚP více jak dvojnásobné množství zastavitelných ploch pro bydlení	UP
	Zranitelná oblast	Vymezena nařízením vlády	
	Zhoršená kvalita ovzduší vzhledem k průjezdu silniční dopravy zastavěným územím obce	V těsné blízkosti zastavěného území prochází silnice II.třídy	
	Vysoké procento zornění – území s maximálním narušením přírodních struktur	Obec se nachází v tradiční zemědělské oblasti, návrh opatření – viz USK.	UP
	Zastavitelné plochy na půdách I. a II. třídy ochrany ZPF	Současně zastavěné území obce je obklopeno z části půdami nejvyšší bonity, největší rozvojová plocha je v ÚP navržena na půdách 4.třídy ochrany.	UP
	Nedostatečná kapacita ČOV v Horních Beřkovicích	V řešení je intenzifikace ČOV	
	Obcí nevede žádná turistická či cyklistická infrastruktura	Návrh řešení – viz USK	UP
	Chybí možnosti rekreace v krajině	Návrh řešení – viz USK	UP
	Chybí možnosti ubytování a stravování	Příležitost pro podnikatele	

#### POTENCIÁLY ROZVOJE ÚZEMÍ

označení	popis	poznámka	Úroveň ÚPD k řešení problému
	Rozvoj cestovního ruchu daný přítomností potenciálních cílů rekreace	Návrh řešení – viz USK	UP
	Rozvoj ubytovacích a stravovacích služeb	Příležitost pro podnikatele	

#### NEVYVÁŽENÝ VZTAH PODMÍNEK PRO PŘÍZNIVÉ ŽIVOTNÍ PROSTŘEDÍ, PRO HOSPODÁŘSKÝ ROZVOJ A PRO SOUDRŽNOST SPOLEČENSTVÍ OBYVATEL

označení	popis	poznámka	Úroveň ÚPD k řešení problému

PROBLÉMY VYPLÝVAJÍCÍ Z ÚZEMNÍ STUDIE KRAJINY ORP ROUDNICE N.L.			
okruh	popis	doporučená opatření	úroveň ÚPD k řešení problému
Vazba sídla a krajiny	Poměrně rozsáhlý areál zemědělské výroby ve východní části obce. Vytváří negativní pohledovou dominantu a omezuje přístup do krajiny. Zvážit vhodnost vymezení zastavitelných ploch v západní části obce.	Vytvořit podmínky pro zachování malebného obrazu sídla s dominantou kostela. Nenarušovat obraz historického města nevhodným umístováním novodobých struktur zástavby na jeho okraji. Stávající zastavěné území, včetně vymezených zastavitelných ploch, citlivě propojit s krajinou pomoci výškově gradované zeleně. Zvážit zrušení vymezených zastavitelných ploch v územním plánu, které jsou v grafické Příloze č.1 Vazba sídla a krajiny označeny jako rizikový průnik sídla do krajiny. Zajistit investice do obnovy a údržby architektonicky kvalitních budov původní zástavby.	
Krajinný ráz	Trend přibližování zástavby Kostomlat a Libkovic – nežádoucí. (další viz výše)	Zamezit srůstání sousedních sídel, tj. Kostomlat a Libkovic. Doplnění liniové krajinné zeleně do krajiny ve vhodných lokalitách. Respektovat dominantu kostela sv. Pavla a Petra při plánování nových ploch pro výstavbu.	
Vodní režim krajiny, retence vody v území, ohrožení povodněmi	Poškozený ekologický stav. Vysoké riziko vysychání drobných vodních toků. Vodní toky v území obce nemají stanovenou záplavové území. V obci se nachází 3 nevýznamné kritické body. <b>OZO-034</b> Identifikovaná dráha soustředěného odtoku z plochy povodí, ze které může dojít při přívalových deštích k ohrožení zástavby.	<b>OZO-034</b> Návrhem jsou protierozní opatření na zemědělské půdě v ploše povodí, která mají kromě protierozní funkce také funkci protipovodňovou a zadržují vodu v krajině. Tato opatření jsou blíže popsána v části karty Ohrožení erozí. Nedoporučujeme umísťovat nové stavby do drah soustředěného odtoku. Doporučujeme lokalitu posoudit z hlediska množství odtoku a porovnat s kapacitou místní odvodňovací sítě. <b>SRN-003 a SRN-004</b> V ÚP vymezena plocha P1 pro suchou retenční nádrž SRN-003. Dle	

		zpracovatele není tento profil vhodný a navrhuje posunout profil hráze výše - SRN-004. Doporučujeme zpracovat studii odtokových poměrů, která by zpracovala prostorové řešení navrhované nádrže, hydrologicky a hydrotechnicky ji posoudila s ohledem na odtok přes zástavbu.	
Ohrožení erozí	<p><b>Velké bloky orné půdy:</b> Jsou zde dva velké díly půdních bloků (VB-021 a VB 032 - 5001/2 a 5801/2), na západě katastru, ostatní jsou již nyní alespoň částečně členěny, což ovšem neznamená, že jejich další doplnění zelení není žádoucí, není však prioritní.</p> <p><b>Erozní ohrožení:</b> Obec patří do NZO, z čehož plynou omezení v zemědělském hospodaření, přísnější pravidla pro hnojení a nakládání se statkovými hnojivy. V obci byly identifikovány plochy ohrožené plošnou vodní erozí: silné erozní ohrožení je na DPB 3003/2 a 3101/4 na jihovýchodě, mírné erozní ohrožení na DPB 4002/1, 5801/2, 4901/1, 5001/6. Dále byly identifikovány potenciálně erozně ohrožené DSO: dlouhé nevýrazné DSO v severozápadní a jihovýchodní části území, zaústěné do toku, a několik kratších a též i výraznějších DSO nad zástavbou vtékajících do zástavby. Podle půdně-klimatických vlastností se na území obce nacházejí převážně půdy silně ohrožené větrnou erozí. Především v severozápadní a jihovýchodní části území je minimum účinných výsadeb proti větrné erozi, samotná zástavba je z jihu částečně kryta terénní vlnou.</p>	<p><b>Velké bloky orné půdy:</b> Doporučujeme trvalé rozčlenění bloků VB-021 a VB-032 prvky zeleně tak, aby došlo ke zvýšení ekologické a krajinné hodnoty. Rozčlenění musí probíhat v souladu s protierozními, protipovodňovými, ochrannými a prostupnost zvyšujícími opatřeními.</p> <p><b>Erozní ohrožení:</b> Územní plán nenavrhuje konkrétní opatření proti vodní erozi, definuje opatření proti vodní erozi (pásové střídání plodin, agrotechnická opatření) a doporučuje doplnění doprovodné vegetace podél cest a vodotečí proti větrné erozi. Západně nad zástavbou vymezuje plochu pro vybudování poldru a kolem zástavby (i té plánované) navrhuje několik travnatých ochranných pásů. V rámci USK navrhujeme na mírně erozně ohrožených plochách s identifikovanými DSO nad zástavbou (DPB 5001/6, 4901/1) a výrazněji erozně ohroženém bloku pod Vidlákem (DPB 3003/2) aplikovat přísnější půdoochranná opatření PPOv s vyloučením širokořádkových plodin z osevu doplněné o opatření pro zpomalení odtoku, např. meze, travnaté pásy (BT). Na silně erozně ohroženém bloku 3101/4 na jižní hranici navrhujeme ochranné zatravnění, stejně jako na malé ploše 4002/1 a pásu s DSO podél terénního zářezu severně nad zástavbou. Na</p>	

		<p>rozsáhlých blocích s nevýraznými DSO západně od zástavby (DPB 5801/2, 5801/3, 5801/61) a na blocích s DSO na jihu (DPB 3001/8, 3001/10, 3001/4, 2101/21) navrhujeme aplikovat mírnější formu PPOm s travnatými pásy, obděláváním kolmo k údolnicím a aplikací vhodných osevních technologií na širokořádkových plodinách (např. strip-till), případně realizovat opatření pro zpomalení odtoku, např. meze, travnaté pásy, travnaté polní cesty, větrolamy (BT). Zatímco většina nevýrazných DSO je řešena návrhem opatření na blocích (PPOv, PPOm, BT), údolnice od jihozápadu (z DPB 5001/6) a od severu (z DPB 5801/4 a 5801/55) navrhujeme zatravnit kvůli opakovaným erozním projevům, ve všech případech by bylo vzhledem k zachování rozumného obdělávání pozemků vhodné zatravnit celou příslušnou část bloku, na které DSO leží. U DSO z DPB 5001/6 by mohlo být dostačující opatření PPOv. Výstavba retenčních prostor na údolnicích na zpomalení odtoku je předmětem řešení etapy zabývající se vodou a odtokem.</p> <p>Pro snížení větrné eroze doporučujeme provést výsadby větrolamů v severozápadní části území (v Ctiněvsi v rámci KoPÚ větrolamy naplánované, budou chránit i Kostomlaty) a na druhé straně v jihovýchodním cípu, funkci větrolamu by mohly převzít doprovodné porosty kolem místních vodotečí – po dosadbách. Bez pozemkové úpravy jsou však tyto prvky v krajině stěží realizovatelné, nejsou na ně vymezené parcely. Doplnujícím a účinným opatřením proti větrné erozi je výsev meziplovin, ponechávání strniště</p>	
--	--	--	--

		<p>a posklizňových zbytků na erozně ohrožených půdách z důvodu ochrany svrchní vrstvy půdy. Doporučeno je založení a ponechání travnatých pásů kolem vodotečí o šíři alespoň 6 m. Specifikace jednotlivých typů opatření, stejně jako obecné zásady hospodaření šetrného k půdě a znečišťování vodních toků a nádrží, se nacházejí v hlavní zprávě, návrhy ve výkresech.</p>	
Ochrana přírody a biodiverzity	<p>Stav přírodních hodnot v obci je špatný - koeficient ekologické stability je 0,15 tzn. území je ekologicky nestabilní. Výměra přírodně hodnotných ploch velmi nízká (6% území).</p>	<p>Doporučení odpovídá skupině obcí III se špatným stavem (hodnocení parametrů KES, biotopy a ZCHÚ za 3). Stav je potřeba výrazně zlepšit - doporučujeme naplánovat celkem <b>47 ha ekologicky stabilnějších ploch a linií</b> (ESP, např. remízky, lesy, revitalizace okolí toků, tvorba mokřadů, plochy pro agrolesnictví, sady, zahrady apod.).</p> <p>Min 50 % z této výměry by měly tvořit plochy přírodních biotopů, zejména mokřady, malé rybníky, revitalizace okolí toků a dostatečně široké remízky. Klíčová je distribuce ESP a ESL - velikost půdního bloku nečleněného zelení je potřeba nechat na max 35 - 45 ha, více viz hlavní text územní studie.</p> <p>Všechny plochy nerealizovaného ÚSES a ploch zatím nerealizované plochy ochranné zeleně kolem nových ploch výstavby (ochranná zeleň je skutečně výborně vymezená) jsou důležité k realizaci a je dobré je započítat do celkové výměry ESP. Plocha nerealizovaného ÚSES je cca 4 ha, nerealizované zeleně cca 2 ha.</p> <p>Vhodné rozmístění ESP a ESL je ilustračně znázorněno v Hlavním výkrese, i s podrobným popisem v atributovém sloupci u datových vrstev. Vycházeli jsme z míst, kde byly zničeny historické krajinné prvky, které v krajině výrazně</p>	

		<p>schází (důvody viz hlavní text studie).</p> <p><b>Polní cesty</b> – obecní polní cesty je velmi důležité zachovat, zachovat i jejich vlastnictví při KoPÚ, doporučujeme podél existujících doplnit vhodnou linií zeleň (př. stromořadí) pokud chybí, rozorané polní cesty je velmi důležité obnovit v nějaké formě, např. obnovit meze, či aspoň zatravnit; jsou významné i jako prvek umožňující průchod krajinou.</p> <p><b>Větší ochrana biotopů:</b> v plochách biotopů (viz vrstva Biotopy z PaR, zde je kompletní přehled všech ploch, a výkres hodnot) nedoporučujeme stavět. Hodnotnější biotopy v území jsou vyznačeny ve vrstvě Kvalitní biotopy a v návrhu VKP. V území se nachází VKP údolní niva (cca 40 ha) - plocha, která je zásadní pro zadržování vody v území, čištění vody, ochlazování krajiny a další ekosystémové funkce (popis je v hlavním textu). Zde je zapotřebí vymezit dostatek ploch ESP a ESL, aby niva nebyla nadměrně zorněná (jednotlivé plochy orné půdy nečleněné zelení do 20 ha i méně).</p>	
ÚSES	Střety a nenávaznosti ÚSES: Nedostatečně vymezená síť ÚSES či interakčních prvků v západní části území v návaznosti na obec Ctiněves.	Doporučujeme doplnit interakční prvky - optimální je využít návrh ESP a ESL uvedený v tématu ochrana přírody. Při zpracování do ÚP je samozřejmě nutné tento návrh přizpůsobit majetkovým poměrům, požadavkům obce apod.	
Lesnictví	Lesnatost je nízká (8,4%). Lesy jsou soustředěny v jižní části území. Na ostatních částech území se nacházejí jen menší lesíky.	Doporučujeme zalesnit pásy lesa podél vodního toku ve středu obce a remízek na severu obce (ZAL-016, ZAL-019) viz Hlavní výkres. Les bude mít zejména funkci krajinářskou, estetickou a ekologickou.	
Prostupnost krajiny	Na území obce se nachází bloky orné půdy, které omezují prostupnost krajiny po	Pro zlepšení prostupnosti mezi sídly navrženo propojení komunikací ve směru Krabčice	



	komunikacích vhodných pro pěší a cyklisty do sousední obce.	(PRO-060). V rámci realizace propojení je doporučeno přednostně vycházet z návrhů cyklostezek a z umístění existujících parcel původních cest ve vlastnictví obce, případně jiných vlastníků.	
Rekreace a turistický ruch	Existence slepě zakončených účelových komunikací v krajině, chybí možnosti rekreace v krajině a atraktivity (např. v podobě revitalizace vodoteče východně od obce s účelovou komunikací); obcí nevede žádná turistická či cyklistická infrastruktura, chybí možnosti ubytování a stravování.	Cyklistické trasy v obci jsou řešeny v Cyklogenerelu Podřipska (zakresleno v ÚAP, 2016). Doporučujeme provázat účelové komunikace v krajině. Doporučujeme zvýšit atraktivitu v krajině výsadbami zeleně vč. výsadeb podél účelových komunikací. Doporučujeme podporovat vznik stravovacích a ubytovacích zařízení.	
Těžba nerostných surovin, sesuvná a poddolovaná území	Větší sesuvné území jižně od zástavby. Stávající využití (sady) je přijatelné a nepředstavuje riziko.	Zachovat stávající využití území (sady), případně jiné obdobné bez zástavby.	
Brownfields v extravilánu, znečištění a kontaminace	<b>Brownfields:</b> Nejsou. <b>Znečištění a kontaminace:</b> Nejsou zde zásadní problémy. Imisní limit pro PM10 24h zde byl podle OZKO překročen za období 2014-2016 pouze v roce 2014.	<b>Brownfields:</b> Nejsou. <b>Znečištění a kontaminace:</b> Imisní limit pro prachové částice již v posledních letech překročen nebyl (dle OZKO), i přesto je vhodné hospodařit zde tak, aby byla maximálně omezena větrná eroze a prašnost ze zemědělské činnosti.	