

Město Roudnice nad Labem, IČO: 002 64 334,
se sídlem: Karlovo náměstí 21, 413 21 Roudnice nad Labem
zastoupené: starostou města Ing. Františkem Padělkem
bankovní spojení: Komerční banka, a.s., č.ú. 27-3870810297/0100
ze strany jedné jako **poskytovatel**

a

Říp, o.p.s., IČO: 287 08 091
zapsaný: pod spisovou značkou O 264 vedená u Krajského soudu v Ústí nad Labem
se sídlem: Roudnice nad Labem, Karlovo náměstí 21, PSČ: 413 01
zastoupená: ředitelkou Ing. Janou Drahošovou
bankovní spojení: Komerční banka, a.s., č. ú.: 115-1577110217/0100
ze strany druhé jako **příjemce**

uzavírají níže uvedeného dne tuto

SMLOUVU O POSKYTNUTÍ (NEINVESTIČNÍ) DOTACE Z ROZPOČTU MĚSTA ROUDNICE NAD LABEM (dále jen: „smlouva“)

Preambule

1. Poskytovatel je ve smyslu zákona č. 128/2000 Sb., o obcích, územním samosprávným celkem, který je v souladu s ustanovením § 85 písm. c) oprávněn poskytovat dotace fyzickým nebo právnickým osobám, a to na základě uzavření veřejnoprávních smluv o jejich poskytnutí. Poskytovatel je v souladu s ust. § 9 odst. 1 písm. h) a i) zákona č. 250/2000 Sb., o rozpočtových pravidlech územních rozpočtů, ve znění pozdějších předpisů, oprávněn finančně podporovat veřejně prospěšné činnosti a poskytovat dotace na sociální nebo jiné humanitární účely.
2. Dotacemi poskytovatel podporuje zejména tělovýchovu a sport, sociální služby, kulturu, vzdělávání a vědu, zdravotnictví, ochranu životního prostředí, prevenci kriminality, protidrogové aktivity a další obdobné činnosti.
3. Příjemce je obecně prospěšnou společností, která byla založena poskytovatelem za účelem poskytování obecně prospěšných služeb, zejména v oblasti kultury a společenského života, vzdělávání a turistického a cestovního ruchu.
4. Dotace a příspěvky jsou veřejnou finanční podporou ve smyslu ust. § 2 písm. j) zákona č. 320/2001 Sb., o finanční kontrole, v platném znění.

Článek I. Předmět smlouvy

1. Poskytovatel na základě zákona č. 128/2000 Sb., o obcích, v platném znění, a ve smyslu usnesení Zastupitelstva města Roudnice nad Labem ze dne 10. 12. 2025 č.: 84/2025/ZM poskytuje ze svého rozpočtu na rok 2026 dotaci na výdaje spojené s činností příjemce, a to konkrétně na období roku 2026 v celkové výši 18.250.000,00 Kč (slovy: osmnáct milionů dvě stě padesát tisíc korun českých) na účel: **„Obecně prospěšné služby v oblasti společenského života a cestovního ruchu v ORP Roudnice nad Labem 2026“**.

Dotace bude použita konkrétně na:

Činností spojené se zajišťováním kulturních, společenských, sportovních, zájmových a vzdělávacích aktivit nekomerčního charakteru, pořádání kulturních akcí, zejména divadelních představení, koncertů a jiných hudebních či uměleckých pořadů, pořádání výstav, kurzů, přednášek a dalších vzdělávacích aktivit; provozování infocentra; oživení kulturního a společenského života i podpora všech místních iniciativ za účelem propojování a zkvalitňování služeb a života obyvatelstva; poskytování nebo zprostředkování průvodcovské služby; úzká spolupráce s místními spolky; péče o vymezené plakátovací plochy.

2. Prostředky budou vynaloženy na tyto druhy výdajů a v rozsahu tam uvedeném:

Mzdové náklady

Z dotace budou příjemcem hrazeny mzdové náklady včetně odvodů v tomto rozsahu:

- (i) zaměstnanci vedení a administrativy a zaměstnanci Informačního a dopravního centra 100%,
- (ii) zaměstnanci údržby a úklidu a zaměstnanci úklidu a údržby pracující na základě dohod o provedení práce ve výši 70%.
- (iii) další zaměstnanci neuvedení pod body (i) a (ii) výše pracující pro hlavní činnost 100%.

Pacht, nájem a energie

Z dotace budou příjemcem hrazeny pacht, nájmy pro provoz a energie pro provoz (voda, TUV, plyn, topení, elektřina) příjemce ve vztahu k movitému nebo nemovitému majetku, který má příjemce ve vlastnictví, nájmu, pachtu nebo výpůjčce nebo na základě podobného právního titulu s tím však, že:

- (iv) z ní nebudou hrazeny „část pachtu a energie pro provoz“ Stravovacího provozu (který je uveden v čl. 3.2 Pachtovní smlouvy uzavřené mezi poskytovatelem a příjemcem dne 21. 5. 2020, jejímž předmětem je pacht Kulturního domu Říp (dále jen: „**Pachtovní smlouva na KD Říp**“). Stravovací provoz je osazen samostatným elektroměrem, ze kterého se bude vycházet ohledně spotřeby elektrické energie. Ohledně části spotřeby tepla a vody pro Stravovací provoz se bude vycházet z poměru podlahové plochy Stravovacího provozu vůči celkové ploše Kulturního domu Říp, podle které náklady na vodu a teplo pro Stravovací provoz činí 9,85% celkové spotřeby vody a tepla Kulturního domu Říp. Část pachtu připadající na Stravovací provoz na základě poměru podlahové plochy je 9,85% z celkové částky pachtu KD Říp.

Provoz a akce

Z dotace budou příjemcem hrazeny následující náklady příjemce:

- Opravy, udržování a obnova movitého a nemovitého majetku;
- Pohonné hmoty;
- Náklady na reprezentaci;
- Veletrhy a semináře, cestovné;
- Nájemné, pacht apod. pro účely kulturních akcí v rámci hlavní činnosti příjemce;
- Telefony;
- Konektivita, internet, telefony, domény, hostingy, datová uložení, VoIP, TV, Domény, webhosting;
- Poplatky, kolky, poštovné, balné, silniční daň;
- Právní služby, daňové poradenství, auditor, PO/BOZP, ekonom., účetní, daňové a finanční poradenství;
- Náklady na kulturně-společenské akce včetně autorských a licenčních poplatků;
- Marketingové náklady na kulturně-společenské akce a cestovní ruch;
- Licence, software;
- Pojištění
- Opravy vozidel
- Materiál na provozní režii (kancel.mat., čistící a ochranné prostředky, DHIM)
- Domovnícké práce-chráněná dílna

Výdaje na „opravy a udržování movitého a nemovitého majetku“, „PHM“, „Pojištění“, „Nájemné, pacht apod.“, budou vynaloženy výhradně ve vztahu k movitému nebo nemovitému majetku, který má příjemce ve vlastnictví, nájmu, pachtu nebo výpůjčce nebo na základě podobného právního titulu s tím, že tato smlouva může stanovit další podmínky a omezení. Výše uvedené výdaje musí být vynaloženy výhradně na obecně prospěšné služby uvedené v Zakladatelské listině příjemce, na aktivity, jejichž hlavním pořadatelem nebo spolupořadatelem je příjemce a tyto aktivity byly řádně projednány ve Správní radě příjemce a jsou součástí aktuálně platného a schváleného rozpočtu příjemce.

3. Výše dotace byla stanovena na základě rozpočtu „Říp, o.p.s. – rozpočet pro rok 2026“, sestaveného v souladu s ustanovením čl. IX. Hospodaření společnosti a rozpočet, bod č. Statutu obecně prospěšné společnosti Říp, o.p.s. Tento rozpočet tvoří **přílohu č. 1** této smlouvy. Tento rozpočet není pro účely této smlouvy závazný a má pouze informativní povahu.

4. Poskytovatel poskytuje příjemci dotaci s tím, že se příjemce zavazuje uskutečnit kulturní akce dle **přílohy č. 2** – seznam kulturních akcí. Tento seznam představuje minimální rozsah kulturních akcí, které je příjemce povinen z dotace uskutečnit. Tato příloha č. 2 dále stanoví podmínky uskutečnění těchto kulturních akcí, jakož i pravidla vrácení dotace za neuskutečněné kulturní akce.

5. Dotace bude poukázána na účet příjemce ve dvou splátkách následujícím způsobem:
(i) První část dotace ve výši 9.125.000,00 bude poukázána na účet příjemce do 13. 1. 2026.
(ii) Druhá část dotace ve výši 9.125.000,00 bude poukázána na účet příjemce do 30. 6. 2026.

6. Poskytovatel a příjemce prohlašují, že poskytnutí dotace je ve smyslu čl. 107 odst. 3 písm. d) SFEU slučitelné s vnitřním trhem Unie, neboť neovlivní podmínky obchodu a hospodářské soutěže v Unii v míře odporující společnému zájmu a je podle čl. 53 odst. 1 Nařízení EK č. 651/2014 poskytována na podporu činnosti příjemce a náklady vzniklé v souvislosti s realizací činností v lokalitě kulturního dědictví – Roudnice nad Labem a Podřipsko. Tato činnost zahrnuje, v souladu se zakladací listinou příjemce, provozování kulturních prostor poskytujících informace o hoře Říp, jakožto přírodní dědictví, které má vazbu na kulturní dědictví a má zásadní význam při formování uměleckého a kulturního dědictví a jeho zachování ve smyslu čl. 72 preambule Nařízení EK č. 651/2014, propagaci a vzdělávací akce společné s horou Říp a oblastí Podřipska, jakož i pořádání uměleckých a kulturních akcí, festivalů a výstav spojených s horou Říp a oblastí Podřipska, ve smyslu čl. 53 odst. 2 písm. a), b) a d) Nařízení EK č. 651/2014. Předmětem dotace je pak částečné krytí nákladů na tuto činnost uznatelných dle čl. 53 odst. 5 Nařízení EK č. 651/2014.

7. Poskytovatel a příjemce prohlašují, že poskytnutí dotace je ve smyslu čl. 107 odst. 3 písm. d) SFEU slučitelné s vnitřním trhem Unie, neboť neovlivní podmínky obchodu a hospodářské soutěže v Unii v míře odporující společnému zájmu a je podle čl. 53 odst. 1 Nařízení EK č. 651/2014 poskytována na podporu činnosti příjemce a náklady vzniklé v souvislosti s realizací činností v oblasti kulturního centra, divadel, koncertní síně, živých vystoupení, umělecké či kulturní akce a vystoupení, festivaly, výstavy a

podobné kulturní činnosti. V rámci provozní podpory se jedná o způsobilé náklady podle písm. a), b), d), e) a f). čl. 53 odst. 5 Nařízení EK č. 651/2014.

Článek II. Účel využití a podmínky čerpání dotace

1. Dotace je poskytnuta účelově na činnosti uvedené v čl. I. odst. 2. a nelze ji použít na úhradu jiných výdajů než uvedených v tomto článku. Účelu musí být dosaženo nejpozději do 31. 12. 2026.
2. Příjemce není oprávněn použít poskytnuté prostředky na úhradu materiálu (zboží), služeb či nájmu od subjektů, které jsou s ním majetkově či personálně propojeny, obdobně nemůže takto plnit sám sobě. Netýká se subjektů, se kterými příjemce bude mít uzavřenu smlouvu o spolupráci nebo dohodu o dočasném přidělení zaměstnance dle ust. § 43a zákoníku práce (MAS Podřipsko, Svazek obcí Podřipsko a Podřipské muzeum) a tuto smlouvu příjemce předloží spolu s vyúčtováním. Na výzvu poskytovatele je příjemce povinen písemně doložit identifikační údaje dalších subjektů podílejících se na realizaci obecně prospěšných služeb hrazených z dotace.

Článek III. Práva a povinnosti smluvních stran, podmínky, které je příjemce povinen splnit

Příjemce prohlašuje, že dotaci přijímá, a v této souvislosti se zavazuje:

1. Použít dotaci za účelem realizace daného účelu, pro který byla dotace poskytnuta, a to do konce roku, ve kterém byla poskytnuta. Výdaje související s úhradou (např. cestovních nákladů, nájmu apod.) za měsíc prosinec 2026 nebo výdaje za energie pro provoz za rok 2026, mohou být uhrazeny nejpozději do 31. 1. 2027, pokud byla dotace k tomuto účelu poskytnuta.
2. Nevyčerpané finanční prostředky z dotace poukázat zpět na účet poskytovatele č. 27-3870810297/0100, pod variabilním symbolem, který je příjemce povinen zjistit u poskytovatele, a to nejpozději do 31. 5. 2027.
3. Vést v účetní evidenci čerpání prostředků od poskytovatele řádně a odděleně. Poskytovatel je oprávněn provést prostřednictvím Městského úřadu v Roudnici nad Labem nebo orgánů Města Roudnice nad Labem veřejnosprávní kontrolu nakládání s poskytnutou dotací a kontrolovat účetnictví příjemce v rozsahu poskytnuté dotace na základě zákona č. 320/2001 Sb., o finanční kontrole ve veřejné správě a o změně některých zákonů, ve znění pozdějších předpisů. Příjemce je povinen tuto kontrolu umožnit a vytvořit poskytovateli podmínky k provedení této kontroly v souladu se zákonem č. 320/2001 Sb., o finanční kontrole ve veřejné správě a o změně některých zákonů, ve znění pozdějších předpisů, a poskytnout mu k tomu účelu originální účetní písemnosti a veškerou potřebnou dokumentaci, včetně účetních, finančních a statistických výkazů, hlášení a zpráv, a to po dobu realizace projektu a následně po dobu 10 let po ukončení realizace projektu.
4. Poskytovatel je oprávněn pozastavit proces poskytnutí dotace v případě, že v průběhu kontroly dle odstavce 3 smlouvy zjistí, že příjemce porušil některou ze svých povinností uložených mu touto smlouvou, která má za následek vrácení, byť i části poskytnuté dotace do rozpočtu územního celku. V takovém případě je poskytovatel oprávněn proces poskytnutí dotace pozastavit do doby, než případné rozhodnutí o uložení povinnosti vrátit poskytnutou dotaci do rozpočtu územního celku nabude právní moci a příjemce své povinnosti z tohoto rozhodnutí splní. V případě negativního rozhodnutí o uložení povinnosti vrátit poskytnutou dotaci, bude dotace vyplacena do 30 dnů od nabytí právní moci tohoto rozhodnutí.
5. Uvádět viditelně na všech písemnostech a při všech akcích souvisejících s realizací účelu dotace, že aktivita nebo služba byla podpořena městem Roudnice nad Labem. Tímto poskytovatel uděluje příjemci souhlas k použití loga a znaku města. Příjemce se zavazuje informovat veřejnost o činnostech podporovaných poskytovatelem prostřednictvím městského informačního systému (TV MIS, Roudnické noviny). Zejména u jednotlivých projektů se příjemce dotace zavazuje podat informace o přípravách, konání i výsledcích akcí prostřednictvím webových stránek města.
6. Umožnit poskytovateli průběžnou a následnou kontrolu realizace účelu, na nějž byla poskytnuta dotace.
7. **Předat poskytovateli písemné vyúčtování dotace na předepsaném formuláři nejpozději do 31. 5. 2027.** Za termín podání vyúčtování se považuje datum uvedené na podacím razítku pošty nebo podatelny městského úřadu.
8. **Závěrečné vyúčtování** - příjemce je povinen na formuláři poskytnutým poskytovatelem vyplnit všechny předepsané náležitosti a opatřit razítkem a podpisem statutárního zástupce příjemce. V rámci závěrečného vyúčtování předloží příjemce poskytovateli informaci o skutečném plnění rozpočtu příjemce „Říp, o.p.s. – rozpočet pro rok 2026“, který tvoří přílohu č. 1 této smlouvy. Z této informace bude vyplývat, jaký byl plán stanovený v rozpočtu a jaká byla skutečnost.

K vyúčtování mzdových nákladů příjemce doloží poskytovateli: mzdové listy a doklady prokazující jejich úhradu, včetně úhrad odvodů, jejich úhradu a mzdové listy.

K vyúčtování nákladů na energie příjemce doloží smlouvy o dodávce energií, jejich vyúčtování a doklady prokazující platby příjemce dodavatelům energií.

K vyúčtování nákladů na provoz a na akce doloží čestné prohlášení statutárního zástupce příjemce, že se kulturních akce uvedené v seznamu dle přílohy č. 2 uskutečnily.

Na písemnou žádost poskytovatele dále příjemce předloží právní tituly k těmto nákladům: faktury, smlouvy, objednávky bankovní výpisy a potvrzení objednávek, případně další doklady.

Bezhotovostní platby musí být doloženy výpisem z bankovního účtu prokazujícím příslušnou platební transakci, hotovostní platby je nutno doložit výdajovým nebo příjmovým pokladním dokladem.

Příjemce dále předloží na písemnou žádost poskytovatele výpis z účetnictví, prokazující samostatnou evidenci dotace.

Vyúčtování je nutné je dodat opatřené podpisem statutárního zástupce.

9. Na účetních dokladech proplácených z dotace města, které mají náležitosti dle zákona č. 563/1991 Sb., o účetnictví, ve znění pozdějších předpisů, bude uvedeno: „Hrazeno z dotace Města Roudnice nad Labem“, u dokladů částečně proplácených z dotace bude uvedena výše podílu hrazená z dotace Města Roudnice nad Labem.

10. Příjemce se zavazuje dodržovat povinnosti, které souvisí s účelem, na které byly peněžní prostředky poskytnuty, stanovené smlouvou, právními předpisy a předpisy Města Roudnice nad Labem a zajistit si potřebná povolení orgánů státní správy a samosprávy.

11. Obdrží-li v průběhu příslušného kalendářního roku příjemce dotace duplicitně finanční prostředky na tytéž náklady projektů financovaných městem (např. od MPSV ČR, fondů EU apod.); oznámí neprodleně tuto skutečnost poskytovateli a poskytnutý příspěvek městu vrátí do 15 dnů ode dne, co nastala skutečnost podmiňující vrácení dotace poskytovateli.

12. Příjemce se zavazuje informovat poskytovatele o tom, že nejvyšším orgánem společnosti bylo rozhodnuto o přeměně nebo zrušení společnosti s likvidací. Příjemce se zavazuje, že ještě před tímto rozhodnutím dohodne s poskytovatelem způsob vypořádání práv a povinností dle této smlouvy, o čemž uzavře dodatek této smlouvy (přechod na nástupce, vypořádání, vrácení dotace).

Článek IV.

Doba trvání smlouvy a její ukončení

1. Tato smlouva pozbývá platnosti okamžikem úplného vypořádání dle této smlouvy.

2. Tuto smlouvu lze ukončit:

- a) dohodou smluvních stran,
- b) výpovědí poskytovatele.

3. Ukončit tuto smlouvu podle článku IV. odst. 2. písm. a) této smlouvy lze pouze písemnou dohodou smluvních stran, a to ke dni v takové dohodě uvedenému.

4. Ukončit tuto smlouvu podle článku IV. odst. 2. písm. b) je oprávněn pouze poskytovatel, a to výpovědí zaslanou příjemci v případech níže uvedených:

a) v případě, že příjemce hrubě porušuje své povinnosti z této smlouvy.

Za hrubé porušení povinností příjemce se považuje zejména:

- použití dotace poskytovatele k jinému účelu, než uvedenému v této smlouvě,
- zadržení peněžních prostředků, poskytnutých jako dotace,
- neumožnění poskytovateli, resp. jím pověřenému pracovníkovi, provedení kontroly hospodaření příjemce s poskytnutou dotací,
- nepředložení příslušných účetních knih a příjmových a výdajových dokladů, jakož i neposkytnutí další potřebné součinnosti kontrolnímu orgánu města,
- nevrácení nevyčerpaných prostředků,
- nedodržení povinnosti vést dotaci v odděleném účetnictví
- neprovedení řádného vyúčtování a nepředložení veškerých příslušných dokladů ve stanovených termínech.

b) v případě, že příjemce ztratí oprávnění vykonávat činnost, k níž se touto smlouvou zavázal nebo dojde k zániku příjemce.

Výpověď smlouvy ze strany poskytovatele musí být učiněna písemně, musí v ní být uveden výpovědní důvod a musí být doručena příjemci na adresu uvedenou v záhlaví smlouvy. Výpovědní lhůta je třicet dní a počíná běžet dnem následujícím po doručení výpovědi příjemci.

Článek V.

Sankce za porušení podmínek smlouvy

1. Pokud příjemce dotace hrubě poruší své povinnosti, je poskytovatel oprávněn vymáhat zpět celou výši přidělených prostředků včetně sankce podle § 22 zákona č. 250/2000 Sb., o rozpočtových pravidlech územních rozpočtů, v platném znění. Příjemce je povinen již poskytnuté finanční prostředky vrátit na výzvu poskytovatele.

2. Pokud příjemce předloží závěrečné vyúčtování dotace v termínu stanoveném ve smlouvě, ale nebude obsahovat všechny náležitosti stanovené ve smlouvě, dopustí se příjemce porušení rozpočtové kázně až v případě, že nedoplní požadované materiály ani po marném uplynutí náhradní lhůty 15 dnů ode dne doručení výzvy poskytovatele.

3. Pokud příjemce dotace nepředloží závěrečné vyúčtování dotace v termínu stanoveném ve smlouvě, ale v tomto termínu doručí odůvodněnou žádost o prodloužení tohoto termínu, posoudí poskytovatel důvody a může rozhodnout o přiměřeném prodloužení termínu pro předložení závěrečné vyúčtování dotace. Jestliže příjemce dotace ve stanoveném náhradním termínu nepředloží závěrečné vyúčtování dotace, nebo nevrátí nevyčerpané prostředky dotace, jedná se o porušení smlouvy o poskytnutí dotace a poskytovatel postupuje dle příslušných ustanovení právních předpisů upravujících porušení rozpočtové kázně a smlouvy o poskytnutí dotace.

4. V případě porušení rozpočtové kázně, které poskytovatel považuje za méně závažné, bude vždy uložen odvod za tato porušení procentem z poskytnuté dotace následovně:

a) předložení závěrečného vyúčtování dotace do 15 kalendářních dnů po lhůtě stanovené smlouvou nebo prodloužené lhůtě stanovené poskytovatelem dle odst. 3 – výše odvodu činí 5 %,

b) předložení závěrečného vyúčtování dotace do 30 kalendářních dnů po lhůtě stanovené smlouvou nebo po prodloužené lhůtě stanovené poskytovatelem dle odst. 3 – výše odvodu činí 10 %.

5. Za prodlení s odvodem za porušení rozpočtové kázně je příjemce, který rozpočtovou kázeň porušil, povinen zaplatit penále ve výši 1 promile z částky odvodu za každý den prodlení, nejvýše však do výše tohoto odvodu. Penále se počítá ode dne následujícího po dni, kdy došlo k porušení rozpočtové kázně, do dne, kdy byly prostředky odvedeny nebo u návratných finančních výpomocí vráceny. Penále, které v jednotlivých případech nepřesáhne 1.000 Kč, se neuloží.
6. V případě nesplnění povinností dle článku III. odst. 3 se příjemce zavazuje zaplatit smluvní pokutu ve výši 10 % z celkové poskytnuté částky dotace.

Článek VI. Ostatní ujednání

1. Příjemce je seznámen se skutečností, že Město Roudnice nad Labem, jako orgán územní samosprávy, je povinno poskytovat informace vztahující se k jeho působnosti dle zákona č. 106/1999 Sb., o svobodném přístupu k informacím, v platném znění. Smluvní strany souhlasně prohlašují, že žádný údaj v této smlouvě, včetně jejích příloh, není označován za obchodní tajemství.
2. Město Roudnice nad Labem je povinným subjektem ve smyslu §2 odst.1 zákona č. 340/2015 Sb., o registru smluv, a tudíž má povinnost postupovat v souladu s tímto zákonem. To znamená, že pokud přidělená dotace bude převyšovat částku 50 tis. Kč, bude uveřejněna prostřednictvím registru smluv, čímž ve smyslu ustanovení § 8 odst. 5 písm. a) tohoto zákona, bude splněna i povinnost zveřejnit smlouvu podle §10d zákona č. 250/2000 Sb., o rozpočtových pravidlech územních rozpočtů.
3. Poskytovatel prohlašuje, že:
- je oprávněn poskytovat veškeré informace o této smlouvě a o jiných údajích tohoto závazkového vztahu, pokud nejsou v této smlouvě uvedeny (např. o daňových dokladech, předávacích protokolech, nabídkách či jiných písemnostech),
 - veškeré údaje uvedené v této smlouvě nebo použité v rámci tohoto závazkového právního vztahu, kromě údajů získaných od třetích osob, nepodléhají povinnosti mlčenlivosti nebo jinému postupu směřujícímu k ochraně před zneužitím a zveřejněním.
4. Příjemce dotace souhlasí se zveřejněním svého jména (obchodního jména), adresy, dotačního titulu a výše poskytnuté dotace například v Roudnických novinách a internetových stránkách města (www.roudnicenl.cz) a se zápisem těchto údajů do veřejně přístupného informačního registru vedeného Městským úřadem v Roudnici nad Labem.
5. Příjemce dotace se zavazuje počínat si tak, aby nebylo poškozeno dobré jméno poskytovatele. Příjemce dotace svým podpisem stvrzuje, že se seznámil s platnými Zásadami pro udělování dotací z programů dotační politiky města Roudnice nad Labem a s vyhlášením předmětného dotačního programu.
6. Tuto smlouvu lze měnit či doplňovat po dohodě smluvních stran pouze formou očíslovaných písemných dodatků.
7. Pokud v této smlouvě není uvedeno jinak, řídí se právní vztahy z ní vyplývající platnými právními předpisy, především zákonem č. 250/2000 Sb., o rozpočtových pravidlech územních rozpočtů, v platném znění a zákonem č. 128/2000 Sb., o obcích, v platném znění.
8. Tato smlouva je sepsána ve třech vyhotoveních s platností originálu, přičemž poskytovatel obdrží dva exempláře a příjemce jedno vyhotovení.
9. Tato smlouva nabývá platnosti a účinnosti dnem jejího podepsání oběma smluvními stranami.

DOLOŽKA

Město Roudnice nad Labem osvědčuje touto doložkou ve smyslu ust. § 41 zákona č.128/2000 Sb., o obcích, v platném znění, že ohledně uzavření této smlouvy o poskytnutí (neinvestiční) dotace z rozpočtu města Roudnice nad Labem byly splněny všechny zákonné podmínky, jimiž zákon č.128/2000 Sb., o obcích, ve znění pozdějších předpisů podmiňuje platnost právního jednání obce.

O poskytnutí dotace za podmínek uvedených v této smlouvě rozhodlo Zastupitelstvo města dne 10. 12. 2025 č.: 84/2025/ZM, které rovněž rozhodlo o uzavření předmětné smlouvy.

Příloha: Příloha č. 1 – Rozpočet příjemce „Říp, o.p.s. – rozpočet pro rok 2026“
Příloha č. 2 – Seznam kulturních akcí

V Roudnici nad Labem dne: ...1.2.-12.-2025.....

V Roudnici nad Labem dne: 12.12.2025.....

za poskytovatele:

za příjemce:

Město Roudnice nad Labem,
Ing. František Padělek, starosta

Říp, o.p.s.
Ing. Jana Drahošová, ředitelka

Říp, o.p.s. - rozpočet pro rok 2026

náklady a výnosy spojené s doplňkovými činnostmi

náklady	v tis. Kč
CAFFÉ ŘÍP	
Mzdy stálých pracovníků 521	
Sociální pojištění 524	
Zdravotní pojištění 524	
Zákonné pojištění zaměstnanci	
DPP caffé	
Global poplatky-platby kartou	
Elektřina	
Teplo (Veolia)	
Vodné	
Materiál, režie Caffé	
Bankovní poplatky účet Caffé	
IT služby	
pacht KD 9,85%	
nákup zboží	
CELKEM	4990

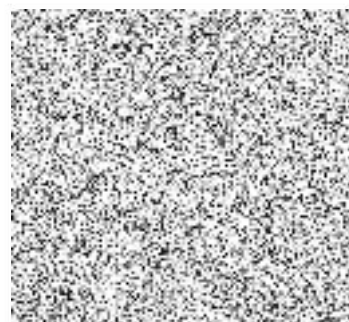
náklady	v tis. Kč
OSTATNÍ ČINNOST	
kultura - pronájem,výlep	
IT služby	
vedlejší činnost -IDC prodej suvenýrů	
CELKEM	510

náklady a výnosy spojené s doplňkovými činnostmi

Výnosy celkem	
Náklady celkem	
Rozdíl	0

výnosy	v tis. Kč
CAFFÉ ŘÍP	
Tržba	
CELKEM	3500

Výnosy	v tis. Kč
OSTATNÍ ČINNOST	
kultura -pronájem,výlep	
IDC prodej suvenýrů	
CELKEM	2000



Říp, o.p.s. - návrh rozpočet pro rok 2026

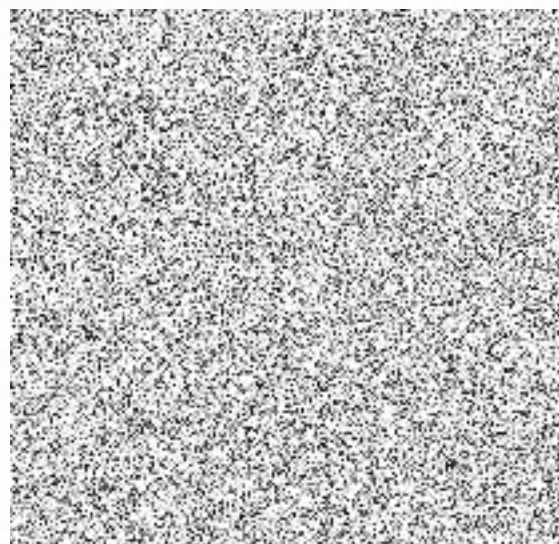
mzdové náklady	v tis. Kč
Mzdy stálých zaměstnanců 521	
Sociální pojištění 524	
Zdravotní pojištění 524	
DPP úklid víkendy (KD, IDC)	
DPP - technická výpomoc (včetně odvodů)	
IDC průvodci	
Zákonné pojištění (úrazové zaměstnanci)	
CELKEM	

výnosy	v tis. Kč
Vstupné KD	
Vstupné cestovní ruch	
CELKEM	3900

náklady na pacht, nájem a energie	v tis. Kč
Pacht KD - 90,15%	
Opravy placené městem	
Elektřina	
Teplo	
Plyn	
Vodné, stočné, srážková voda	
Nájem hala Vědomice	
Vodné, stočné, srážková voda	
Nájem Hláška	
CELKEM	

náklady na provoz a akce	v tis. Kč
Akce KD	
Akce IDC	
Provozní materiál	
Provozní služby	
služby - tisk, grafika, licence akce	
PHM - DKV	
Opravy - auta+ STK+pojištění	
Opravy placené městem	
Reklama-letáky + bannery akce, FB, Google	
Chráněná dílna - domovnícké práce	
Pronájmy L.E.- zámek prohlídky	
Právní služby (vymáhání škody - Jirman)	
Audit, daňový poradce	
Poplatky - OSA, Dilia, Aura, Intergram	
Tech. zaj. akcí	
Stravenkový paušál zaměstnanci	
Software+servis	
Poplatky Global + bank.p poplatky	
CELKEM	11073

mzdové náklady	
náklady pacht, nájem, energie	
náklady provoz a akce	
NÁKLADY CELKEM	22150
VÝNOSY CELKEM	3900
ROZDÍL	-18250



Příloha č. 2 – Seznam kulturních akcí

Tato příloha stanoví rozsah kulturních akcí, které se příjemce zavazuje uskutečnit v roce 2025. Zároveň stanoví, jakou částku z Částky dotace na provoz a akce je příjemce povinen poskytovateli vrátit v případě, že kulturní akce v požadovaném rozsahu neuskuteční.

Kino, divadlo, akce pro seniory, koncert

KD Říp - kino projekce min. 30 x / rok
KD Říp - divadlo pro dospělé nebo děti min. 12 x / rok
KD Říp - akce pro seniory min. 4 x / rok
KD Říp – koncert, hudební produkce min. 10 x / rok

V případě, že příjemce neuskuteční kulturní akce v požadovaném rozsahu, vrací poskytovateli částku 5.000 Kč za každou jednu neprovedenou kulturní akci.

Jednorázové kulturní akce s větším dosahem

- Pálení čarodějnic
- Mezinárodní den dětí
- Muzikál nebo obdobná hudební produkce většího rozsahu (pro 500 diváků)
- Rozsvícení městského vánočního stromu s programem

V případě, že příjemce neuskuteční tyto kulturní akce, vrací poskytovateli částku 50.000 Kč za každou jednu neprovedenou kulturní akci.

Roudnické vinobraní

V případě, že příjemce neuskuteční Roudnické vinobraní, vrací poskytovateli částku 250.000 Kč.

