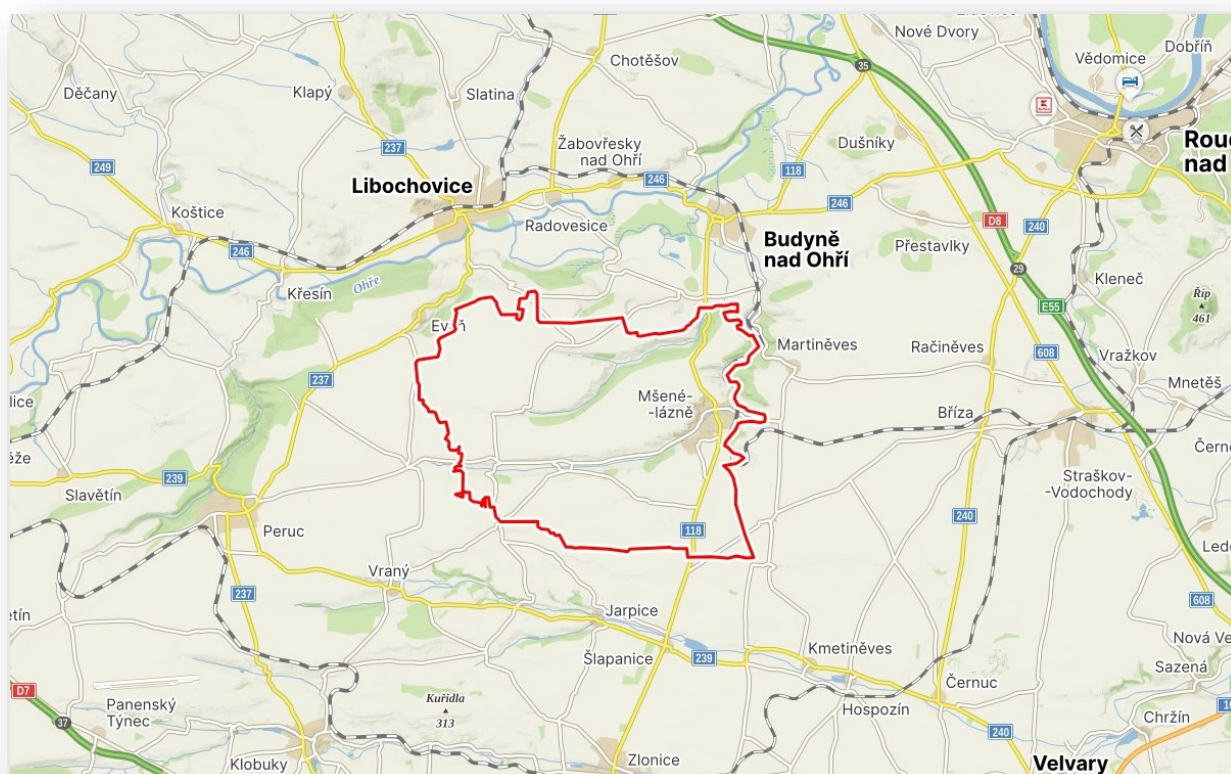
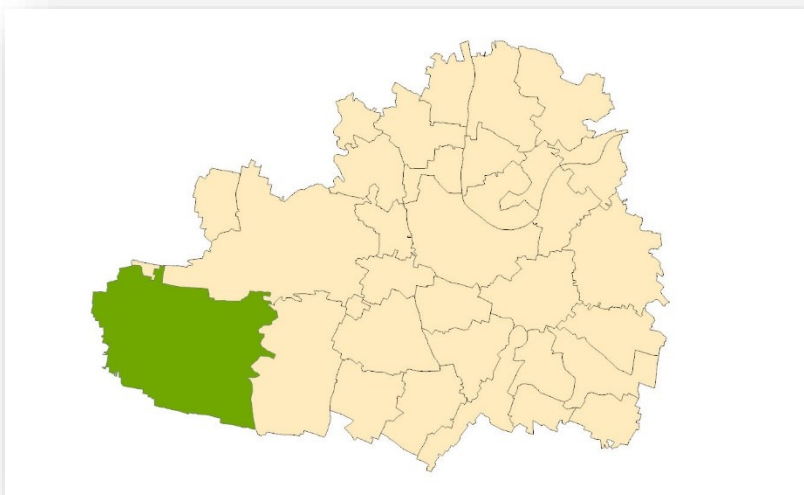
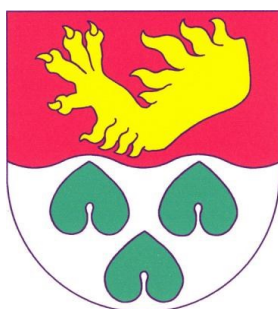


Obec s rozšířenou působností
ROUDNICE NAD LABEM



Obsah

SEZNAM ZKRATEK	4
PODKLADY PRO ROZBOR UDRŽITELNÉHO ROZVOJE ÚZEMÍ	5
1. ŠIRŠÍ ÚZEMNÍ VZTAHY	5
SPRÁVNÍ CELKY	5
ZÁKLADNÍ ÚDAJE O OBCI	5
2. PROSTOROVÉ A FUNKČNÍ USPOŘÁDÁNÍ ÚZEMÍ	7
STAV ÚZEMNĚ PLÁNOVACÍ DOKUMENTACE A PODKLADŮ	7
PROSTOROVÉ A FUNKČNÍ USPOŘÁDÁNÍ - JEVY	7
3. STRUKTURA OSÍDLENÍ	9
STRUKTURA OSÍDLENÍ – JEVY	9
HUSTOTA ZALIDNĚNÍ	10
INTENZITA VÝSTAVBY	11
4. SOCIODEMOGRAFICKÉ PODMÍNKY BYDLENÍ	12
SOCIODEMOGRAFICKÉ PODMÍNKY BYDLENÍ – JEVY	12
VÝVOJ POČTU OBYVATEL	12
5. PŘÍRODA A KRAJINA	24
PŘÍRODA A KRAJINA - JEVY	24
6. VODNÍ REŽIM A HORNINOVÉ PROSTŘEDÍ	28
VODNÍ REŽIM - jevy	28
HORNINOVÉ PROSTŘEDÍ - jevy	29
7. KVALITA ŽIVOTNÍHO PROSTŘEDÍ	31
KVALITA ŽIVOTNÍHO PROSTŘEDÍ - JEVY	31
8. ZEMĚDĚLSKÝ PŮDNÍ FOND A POZEMKY URČENÉ K PLNĚNÍ LESA	33
ZEMĚDĚLSKÝ PŮDNÍ FOND A POZEMKY URČENÉ K PLNĚNÍ LESA - JEVY	33
9. OBČANSKÁ VYBAVENOST VČETNĚ DOSTUPNOSTI A VEŘEJNÁ PROSTRANSTVÍ	36
OBČANSKÁ VYBAVENOST - JEVY	36
DOSTUPNOST OBČANSKÉHO VYBAVENÍ	36
DOSTUPNOST DOPRAVNÍ INFRASTRUKTURY	37
10. DOPRAVNÍ A TECHNICKÁ INFRASTRUKTURA VČETNĚ JEJÍ DOSTUPNOSTI	38
DOPRAVNÍ INFRASTRUKTURA - jevy	38
TECHNICKÁ INFRASTRUKTURA - jevy	38
11. EKONOMICKÉ A HOSPODÁŘSKÉ PODMÍNKY	41
EKONOMICKÉ A HOSPODÁŘSKÉ PODMÍNKY – jevy	41
12. REKREACE A CESTOVNÍ RUCH	44

REKREACE A CESTOVNÍ RUCH – JEvy.....	44
NEMOVITÉ KULTURNÍ PAMÁTKY	45
VÝZNAMNÉ OBJEKTY A MÍSTA, TURISTICKÉ ZAJÍMAVOSTI	47
13. BEZPEČNOST A OCHRANA OBYVATEL	49
BEZPEČNOST A OCHRANA OBYVATEL – jevy.....	49
ROZBOR UDRŽITELNÉHO ROZVOJE ÚZEMÍ	50
ZJIŠTĚNÍ A VYHODNOCENÍ POZITIV A NEGATIV V ÚZEMÍ	50
1. ŠIRŠÍ ÚZEMNÍ VZTAHY.....	50
2. PROSTOROVÉ A FUNKČNÍ USPOŘÁDÁNÍ ÚZEMÍ.....	50
3. STRUKTURA OSÍDLENÍ	50
4. SOCIODEMOGRAFICKÉ PODMÍNKY A BYDLENÍ	50
5. PŘÍRODA A KRAJINA	50
6. VODNÍ REŽIM A HORNINOVÉ PROSTŘEDÍ	51
7. KVALITA ŽIVOTNÍHO PROSTŘEDÍ.....	51
8. ZEMĚDĚLSKÝ PŮDNÍ FOND	51
9. OBČANSKÁ VYBAVENOST VČETNĚ JEJÍ DOSTUPNOSTI A VEŘEJNÁ PROSTRANSTVÍ.....	51
10. DOPRAVNÍ A TECHNICKÁ INFRASTRUKTURA VČETNĚ JEJICH DOSTUPNOSTI.....	51
11. EKONOMICKÉ A HOSPODÁŘSKÉ PODMÍNKY	52
12. REKREACE A CESTOVNÍ RUCH.....	52
13. BEZPEČNOST A OCHRANA OBYVATEL	52
HODNOCENÍ VYVÁŽENOSTI VZTAHU ÚZEMNÍCH PODMÍNEK	52
PROBLÉMY	53
ZÁVADY (URBANISTICKÉ, HYGIENICKÉ, DOPRAVNÍ).....	53
VZÁJEMNÉ STŘETY ZÁMĚRŮ.....	54
STŘETY ZÁMĚRŮ S LIMITY VYUŽITÍ ÚZEMÍ	54
STŘETY ZÁMĚRŮ S HODNOTAMI V ÚZEMÍ.....	54
NEGATIVA V ÚZEMÍ.....	54
POTENCIÁLY ROZVOJE ÚZEMÍ.....	55
NEVYVÁŽENÝ VZTAH PODMÍNEK PRO PŘÍZNIVÉ ŽIVOTNÍ PROSTŘEDÍ, PRO HOSPODÁŘSKÝ ROZVOJ A PRO SOUDRŽNOST SPOLEČENSTVÍ OBYVATEL.....	56
PROBLÉMY VYPLÝVAJÍCÍ Z ÚZEMNÍ STUDIE KRAJINY ORP ROUDNICE N.L.	56

SEZNAM ZKRATEK

AOPK ČR	Agentura ochrany přírody a krajiny ČR
BRKO	Biologicky rozložitelný komunální odpad
CZT	Centrální zásobování teplem
ČHMU	Český hydrometeorologický ústav
ČOV	Čistírna odpadních vod
CR	Cestovní ruch
ČR	Česká republika
ČSÚ	Český statistický úřad
ČÚZK	Český úřad zeměměřický a katastrální
DP	Dobývací prostor
EU	Evropská unie
EVL	Evropsky významná lokalita
HDP	Hrubý domácí produkt
CHLU	Chráněné ložiskové území
CHOPAV	Chráněná oblast přirozené akumulace vod
KES	Koeficient ekologické stability
LPIS	Systém identifikace pozemků - registr půdy (Land Parcel Identification System)
LV	Imisní limit (přip. zkratka IL)
MMR	Ministerstvo pro místní rozvoj
MŽP	Ministerstvo životního prostředí
NATURA	Soustava chráněných území a stanovišť evropského významu
NPR	Národní přírodní rezervace
NPP	Národní přírodní památka
NRBC	Nadregionální biocentrum
ORP	Obec s rozšířenou působností
PO	Ptačí oblast
PUPFL	Pozemky určené k plnění funkce lesa
PUR	Politika územního rozvoje
RURU	Rozbor udržitelného rozvoje území
ŘSD ČR	Ředitelství silnic a dálnic České republiky
SLBD	Sčítání lidu, domů a bytů
SO ORP	Správní obvod obce s rozšířenou působností
TV	Cílový imisní limit (přip. zkratka CIL)
UAP	Územně analytické podklady
UK	Ústecký kraj
UP	Územní plán
UPD	Územně plánovací dokumentace
UPP	Územně plánovací podklady
USES	Územní systém ekologické stability
ZPF	Zemědělský půdní fond
ZUR	Zásady územního rozvoje

PODKLADY PRO ROZBOR UDRŽITELNÉHO ROZVOJE ÚZEMÍ

1. ŠIRŠÍ ÚZEMNÍ VZTAHY

SPRÁVNÍ CELKY

Číslo jevu	Jev	Územní celek	Název	Kód ČSÚ	Kód RÚIAN
A118a	Vymezení správních územních celků	Kraj	Ústecký	3069	60
		Okres	Litoměřice	40479	3506
		Obec s rozšířenou působností	Roudnice nad Labem	4211	841
		Pověřený obecní úřad	Roudnice nad Labem	42111	1813
		Obec	Mšené-lázně	565318	565318
		Části obce	Brníkov	123331	123331
			Ječovice	123340	123340
			Mšené-lázně	10251	10251
			Podbradec	123358	123358
			Ředhošť	144908	144908
			Vrbice	100269	100269
		Katastrální území	Brníkov	723339	723339
			Ječovice	723347	723347
			Mšené-lázně	700258	700258
			Podbradec	723355	723355
			Ředhošť	744905	744905
			Vrbice u Mšeného-lázní	700266	700266
		Základní sídelní jednotky	Brníkov	123331	123331
			Bohdal	323721	323721
			Bohdal (oddělená část)	330698	330698
			Ječovice	123340	123340
			Mšené-lázně	10251	10251
			Podbradec	123358	123358
			Loucká	144894	144894
			Ředhošť	144908	144908
			Vrbice	100269	100269

ZÁKLADNÍ ÚDAJE O OBCI

Základní údaje o obci	
Typ obce	Obec
Rozloha obce	3 727 ha
Počet obyvatel	1850 (k 1.1.2024)
Zeměpisné souřadnice	50.3622167N, 14.1270564E
Nadmořská výška	213 m n.m.
První písemná zmínka o obci	1262

Mšené-lázně je lázeňská obec v okrese Litoměřice. Leží v údolí Mšenského potoka zhruba 12 km jihozápadně od Roudnice nad Labem a 14 km severně od Slaného. První písemná zmínka o vsi pochází z roku 1262, kdy se jako její držitel připomíná Půta, řečený Petřík z Rýzmberka (Poto de Msene). Postupně bylo Mšené ve vlastnictví šlechtických rodů Illburgů, Zajíců z Házemburka a od roku 1745 patřilo rodu Kinských, kteří zde v roce 1796 založili lázně. Léčilo se vodou z místních pramenů a později i rašelinou z blízkých nalezišť.

Lázně Mšené leží na východním okraji obce v údolí Mšenského potoka. Léčí se zde především nemoci pohybového ústrojí a nověji i nemoci nervů za pomoci slatinných zábalů a minerálních koupelí. Historie lázní sahá až do 18. století.

Ředhošť je vesnice, část obce Mšené-lázně v okrese Litoměřice. Nachází se asi 3,5 kilometru západně od Mšeného. První písemná zmínka o vesnici pochází z roku 1203

Ječovice je vesnice, část obce Mšené-lázně v okrese Litoměřice. Nachází se 5 km na západ od Mšeného. Ječovice je také název katastrálního území o rozloze 2,47 km², jehož zvláštností je, že se skládá ze dvou oddělených částí propojených jediným bodem. V katastru leží vesnice Bohdal.

Podbradec je vesnice, část obce Mšené-lázně v okrese Litoměřice. Nachází se 5 km na západ od Mšeného. Nejstarší písemná zmínka pochází z roku 1392.[5]

Brníkov (německy Bernikau) je vesnice, část obce Mšené-lázně v okrese Litoměřice. Nachází se asi 3,5 km na severozápad od Mšeného. První písemná zmínka o vesnici pochází z roku 1372

Vrbice je část obce Mšené-lázně v okrese Litoměřice. Nachází se na jihozápadě Mšeného. Nejstarší písemná zmínka pochází z roku 1267.

Zdroj: Wikipedia

2. PROSTOROVÉ A FUNKČNÍ USPOŘÁDÁNÍ ÚZEMÍ

STAV ÚZEMNĚ PLÁNOVACÍ DOKUMENTACE A PODKLADŮ

ÚZEMNĚ PLÁNOVACÍ DOKUMENTACE			
Název	Právní předpis	Účinnost od	Platnost
Územní plán Mšené-lázně	Zákon č. 183/2006 Sb.	10.11.2012	ano
Změna č.1 ÚP Mšené-lázně	Zákon č. 183/2006 Sb.	16.12.2015	

Pořizovatelem je Obec Mšené-lázně.

ÚZEMNĚ PLÁNOVACÍ PODKLADY – ÚZEMNÍ STUDIE			
Název	Právní předpis	Schválení využití	Ověření platnosti
Územní studie Mšené-lázně - plocha M16	Zákon č. 183/2006 Sb.	07/2013	Nepořizoval ÚÚP
Územní studie Mšené-lázně - plocha M9	Zákon č. 183/2006 Sb.	03.06.2019	
Územní studie Mšené-lázně - plocha M8	Zákon č. 183/2006 Sb.	03.06.2019	
Územní studie krajiny pro správní obvod ORP Roudnice nad Labem	Zákon č. 183/2006 Sb.	19.12.2018	

PROSTOROVÉ A FUNKČNÍ USPOŘÁDÁNÍ- JEVY

Číslo jevu	Jev	Výskyt v území	Graficky zpracováno	Poznámka
A001A	Plochy s rozdílným způsobem využití	ANO	ANO	
A001b	Zastavitelné plochy, plochy přestavby a plochy změn v krajině	ANO	ANO	
A119	Další dostupné informace o území	ANO	ANO	<p>Plochy územních rezerv</p> <ul style="list-style-type: none"> - koridor pro technickou infrastrukturu – ropovod (k.ú. Ječovice, Ředhošť) - plochy smíšené obytné – venkovské (k.ú. Brníkov, Ředhošť) - bydlení – v rodinných domech – městské a příměstské (k.ú. Mšené-lázně) <p>Plochy s prověřením změn jejich využití územní studií (po stanovené lhůtě 4 let)</p> <p>Koridory pro obnovu cestní sítě v krajině a pro realizaci revitalizačních opatření v krajině</p>

				<p>Veřejně prospěšné stavby s možností vyvlastnění:</p> <ul style="list-style-type: none"> - dopravní infrastruktura - silniční (k.ú. Mšené-lázně) <p>Veřejně prospěšné opatření s možností vyvlastnění - založení prvků ÚSES:</p> <ul style="list-style-type: none"> - regionální biocentrum, regionální biokoridor (k.ú. Mšené-lázně) - regionální biokoridor (Vrbice u Mšeného-lázní) - lokální prvky ÚSES (Brníkov, Ječovice, Mšené-lázně, Podbradec, Ředhošť, Vrbice u Mšeného-lázní) <p>Veřejně prospěšné stavby a opatření s možností uplatnění předkupního práva:</p> <ul style="list-style-type: none"> - dopravní infrastruktura - silniční (k.ú. Mšené-lázně) - veřejná prostranství – veřejná zeleň (k.ú. Mšené-lázně, Ječovice) <p>ZUR</p> <ul style="list-style-type: none"> - technická infrastruktura – ropovod (k.ú. Mšené-lázně, Ječovice) - rozvojová osa republikového významu - krajiny
B027a	Podíl jednotlivých druhů pozemků z celkové výměry územního celku	-	-	- viz KAPITOLA č. Chyba! Nalezen zdroj odkazů.

3. STRUKTURA OSÍDLENÍ

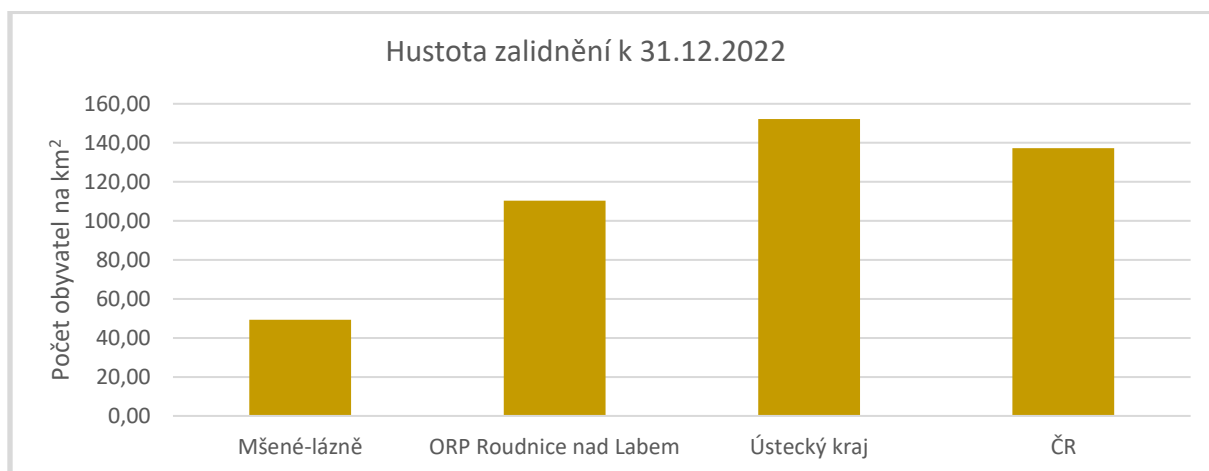
STRUKTURA OSÍDLENÍ – JEVY

Číslo jevu	Jev	Výskyt v území	Graficky zpracováno	Poznámka
A001	Zastavěné území	ANO	ANO	
A005a	Památková rezervace a památkové zóny a jejich ochranná pásma	NE	-	
A008a	Nemovité národní kulturní památky a nemovité kulturní památky a jejich ochranná pásma	ANO	ANO	- ochranné pásmo kulturní památky Státní zámek Libochovice (k.ú. Mšené-lázně, Podbradec, Brníkov, Ječovice) - nemovité kulturní památky viz KAPITOLA č.12
A010	Statky zapsané na Seznamu světového dědictví a jejich nárazníkové zóny	NE	-	
A011	Urbanistické a krajinné hodnoty	ANO	ANO	- viz KAPITOLA č.12 - Územní studie krajiny pro správní obvod ORP Roudnice nad Labem: - veduta sídla (Mšené-lázně) - parkově upravená zeleň ((Mšené-lázně) - hodnotný urbanistický celek - návrh na pohledovou ochranu (Mšené-lázně, Ředhošť, Ječovice) - rizikový průnik sídla do krajiny - nevhodně vymezené plochy v ÚP obcí - návrh na vyjmutí vymezené plochy z ÚP (území jižně, východně a severozápadně od zástavby Mšených-lázní, území západně od zástavby Ječovic)
A011a	Struktura a výška zástavby	-	-	
A013a	Architektonicky nebo urbanisticky cenné stavby nebo soubory staveb,	ANO	ANO	- viz KAPITOLA č.12

	historicky významné stavby, místa nebo soubory staveb			
A016	Území s archeologickými nálezy	ANO	ANO	Mšené lázně - intravilán vsi a nejbl. okolí Vrbice - intravilán vsi a nejbl. okolí - osada Podolí, intravilán a nejbl. okolí Ředhošť - intravilán vsi a nejbl. okolí - pole u silnice do Mšeného-lázní - Poloha "Na Bělkách". Ječovice - intravilán vsi a nejbl. okolí Brníkov - intravilán vsi a nejbl. okolí Podbradec - intravilán vsi a nejbl. okolí - Na vransku (K ředhošťskému háji) - polygon průzkumu 1
B006	Sídelní struktura	-	-	viz tabulka a graf HUSTOTA ZALIDNĚNÍ
B011	Výstavba domů a bytů	-	-	viz tabulka a graf INTENZITA VÝSTAVBY

HUSTOTA ZALIDNĚNÍ

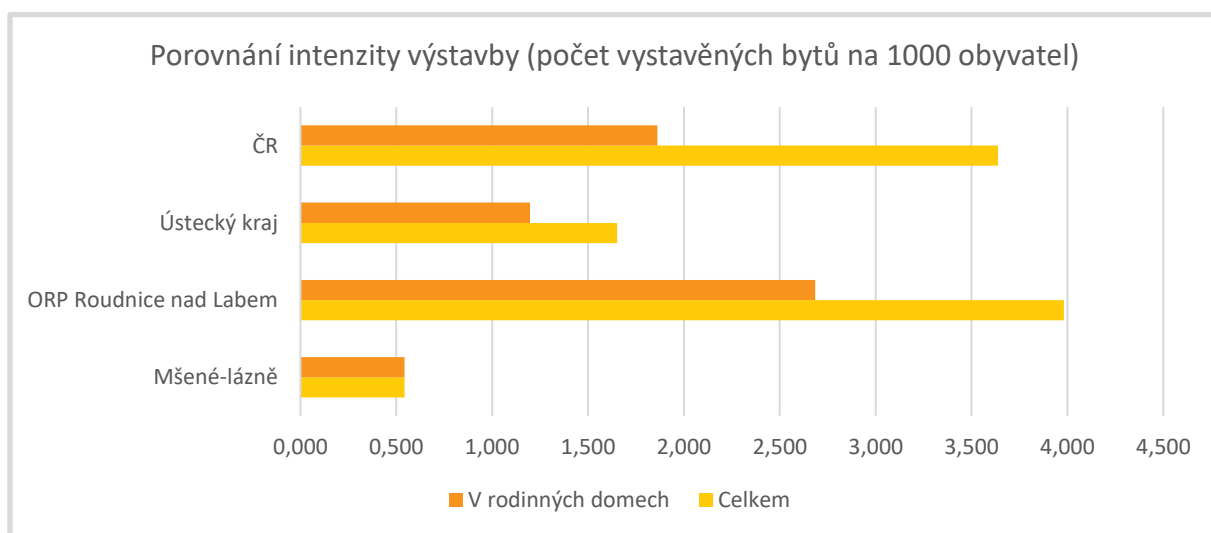
Hustota zalidnění k 31.12.2022				
	Mšené-lázně	ORP Roudnice nad Labem	Ústecký kraj	Česká republika
Počet obyvatel na km ²	49,37	110,42	152,16	137,28



INTENZITA VÝSTAVBY

Intenzita výstavby – dokončené byty (1.1.-31.12.2022)				
Počet vystavěných bytů				
Dokončené byty	Mšené-lázně	ORP Roudnice nad Labem	Ústecký kraj	Česká republika
Celkem	1	132	1 342	39 398
V rodinných domech	1	89	973	20 151

Intenzita výstavby – dokončené byty (1.1.-31.12.2022)				
Intenzita výstavby (počet vystavěných bytů na 1000 obyvatel)				
Dokončené byty	Mšené-lázně	ORP Roudnice nad Labem	Ústecký kraj	Česká republika
Celkem	0,543	3,982	1,652	3,639
V rodinných domech	0,543	2,685	1,198	1,861



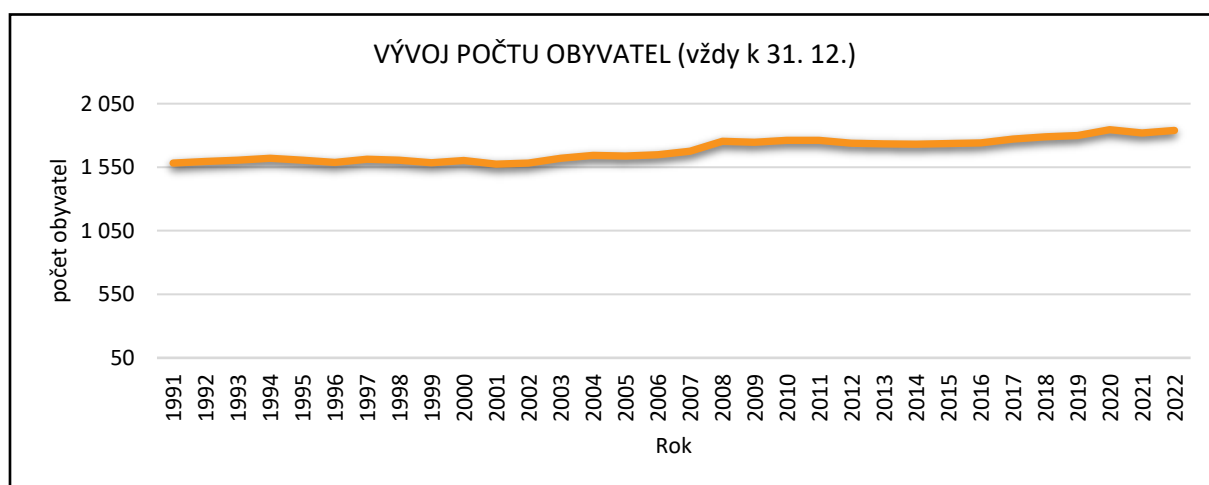
4. SOCIODEMOGRAFICKÉ PODMÍNKY BYDLENÍ

SOCIODEMOGRAFICKÉ PODMÍNKY BYDLENÍ – JEVY

Číslo jevu	Jev	Poznámka
B001	Vývoj počtu obyvatel	viz tabulka, graf
B002a	Věkové složení obyvatelstva	viz tabulka, graf
B004a	Vzdělanostní složení obyvatelstva	viz tabulka, graf
B009a	Vyjíždka a dojíždka do zaměstnání a škol	viz tabulka, graf
B012a	Obydlenost bytového fondu	viz tabulka, graf
B013	Stáří a struktura bytového a domovního fondu	viz tabulka, graf

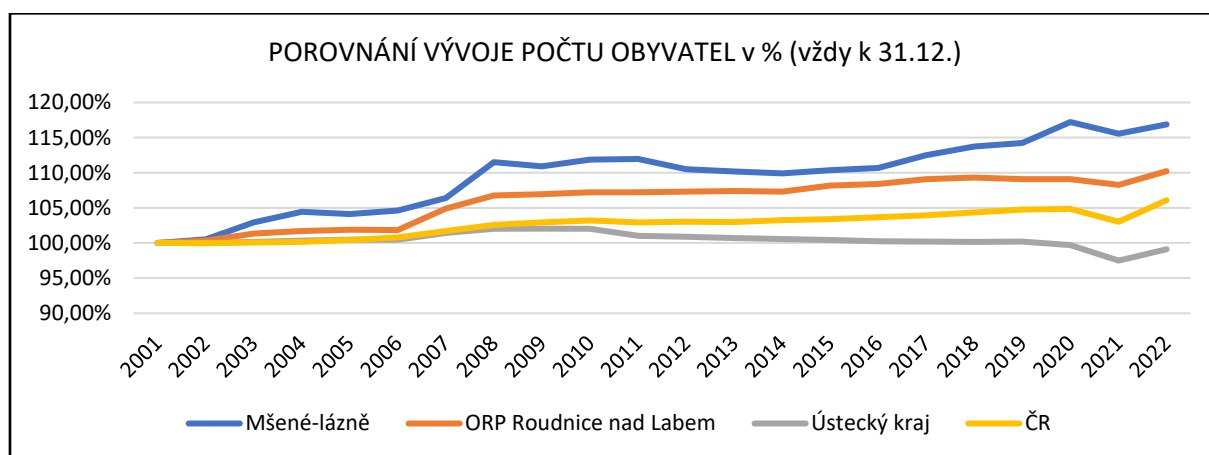
VÝVOJ POČTU OBYVATEL

VÝVOJ POČTU OBYVATEL (vždy k 31.12.)											
Rok	1991	1992	1993	1994	1995	1996	1997	1998	1999	2000	2001
Počet obyvatel	1 583	1 594	1 606	1 621	1 605	1 587	1 613	1 604	1 584	1 603	1 574
Rok	2002	2003	2004	2005	2006	2007	2008	2009	2010	2011	2012
Počet obyvatel	1 582	1 620	1 644	1 639	1 647	1 675	1 755	1 746	1 761	1 762	1 739
Rok	2013	2014	2015	2016	2017	2018	2019	2020	2021	2022	
Počet obyvatel	1 734	1 730	1 737	1 742	1 771	1 790	1 798	1 845	1 819	1 840	

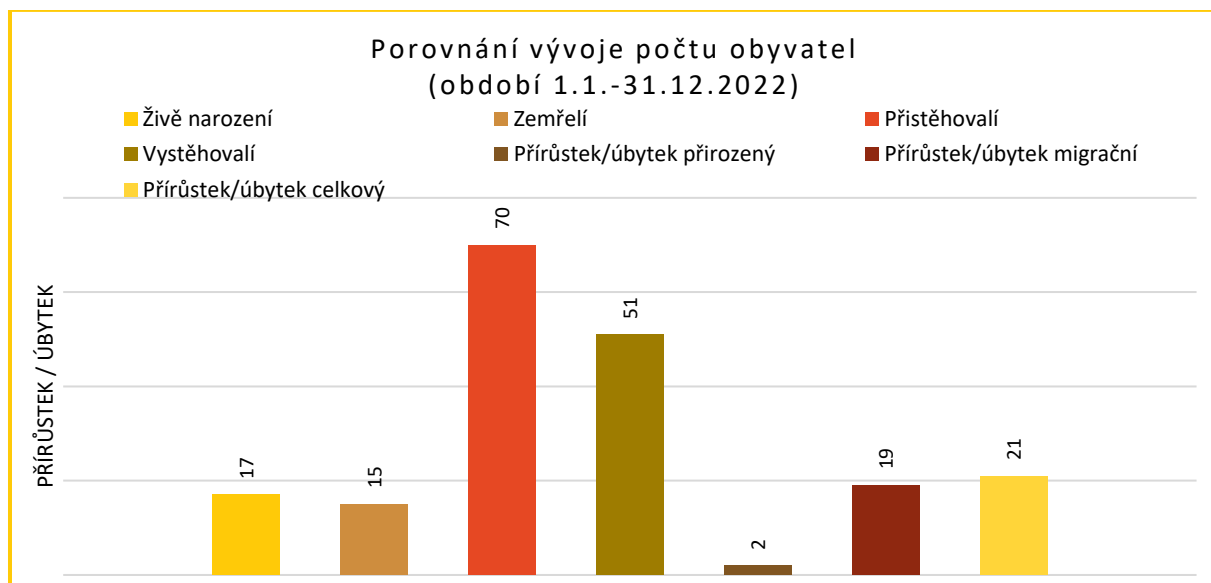


POROVNÁNÍ VÝVOJE POČTU OBYVATEL (vždy k 31.12.)				
Rok	Mšené-lázně	ORP Roudnice nad Labem	Ústecký kraj	Česká republika
2001	1 574	30 076	819 450	10 206 436
2002	1 582	30 182	819 712	10 203 269
2003	1 620	30 478	820 868	10 211 455

2004	1 644	30 583	822 133	10 220 577
2005	1 639	30 644	823 173	10 251 079
2006	1 647	30 631	823 265	10 287 189
2007	1 675	31 554	831 180	10 381 130
2008	1 755	32 109	835 891	10 467 542
2009	1 746	32 172	836 198	10 506 813
2010	1 761	32 245	836 045	10 532 770
2011	1 762	32 245	828 026	10 505 445
2012	1 739	32 275	826 764	10 516 125
2013	1 734	32 300	825 120	10 512 419
2014	1 730	32 275	823 972	10 538 275
2015	1 737	32 529	822 826	10 553 843
2016	1 742	32 607	821 377	10 578 820
2017	1 771	32 811	821 080	10 610 055
2018	1 790	32 877	820 789	10 649 800
2019	1 798	32 808	820 965	10 693 939
2020	1 845	32 806	817 004	10 701 777
2021	1 819	32 559	798 898	10 516 707
2022	1 840	33 151	812 337	10 827 529

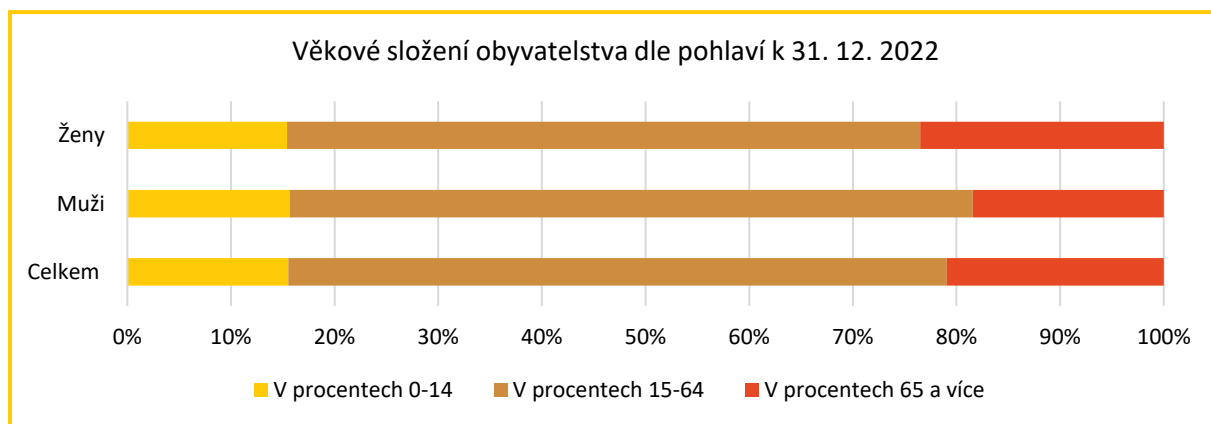


POROVNÁNÍ VÝVOJE POČTU OBYVATEL (vždy k 31.12.)				
Ukazatel	Mšené-lázně	ORP Roudnice n.L.	Ústecký kraj	Česká republika
Živě narození	17	282	7 257	101299
Zemřelí	15	354	9 879	120219
Přistěhovalí	70	1 198	22 948	349548
Vystěhovalí	51	534	6 887	19806
Přírůstek/úbytek přirozený	2	-72	-2 622	-18920
Přírůstek/úbytek migrační	19	664	16 061	329742
Přírůstek/úbytek celkový	21	592	13 439	310822



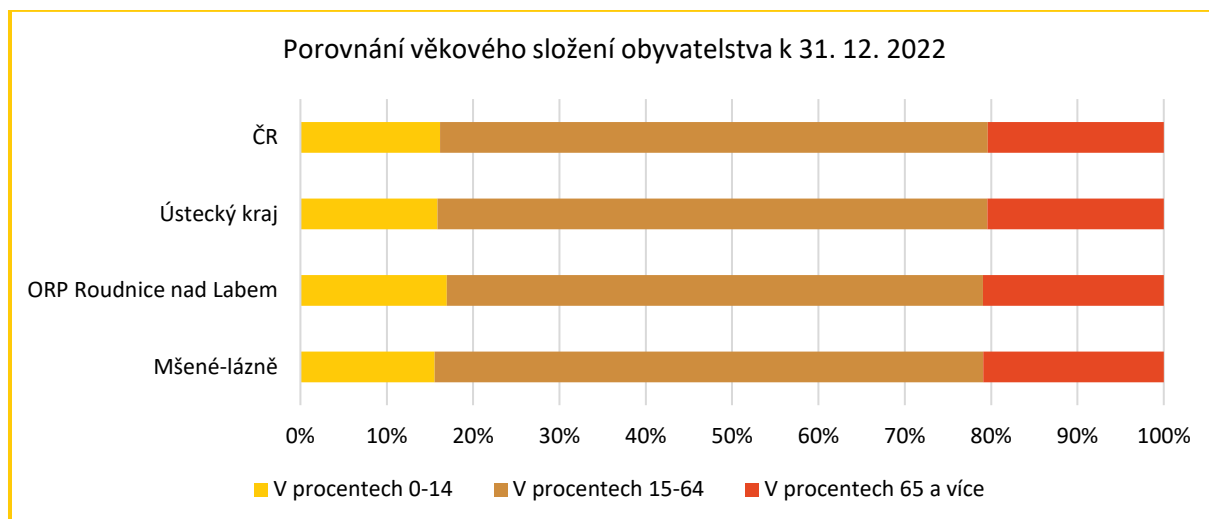
VĚKOVÉ SLOŽENÍ OBYVATELSTVA DLE POHLAVÍ (k 31.12.2022)

Věková skupina	Počet			V procentech			Průměrný věk
	0-14	15-64	65 a více	0-14	15-64	65 a více	
Celkem	286	1169	385	15,54%	63,53%	20,92%	43,2
Muži	147	618	173	15,67%	65,88%	18,44%	42,2
Ženy	139	551	212	15,41%	61,09%	23,50%	44,2



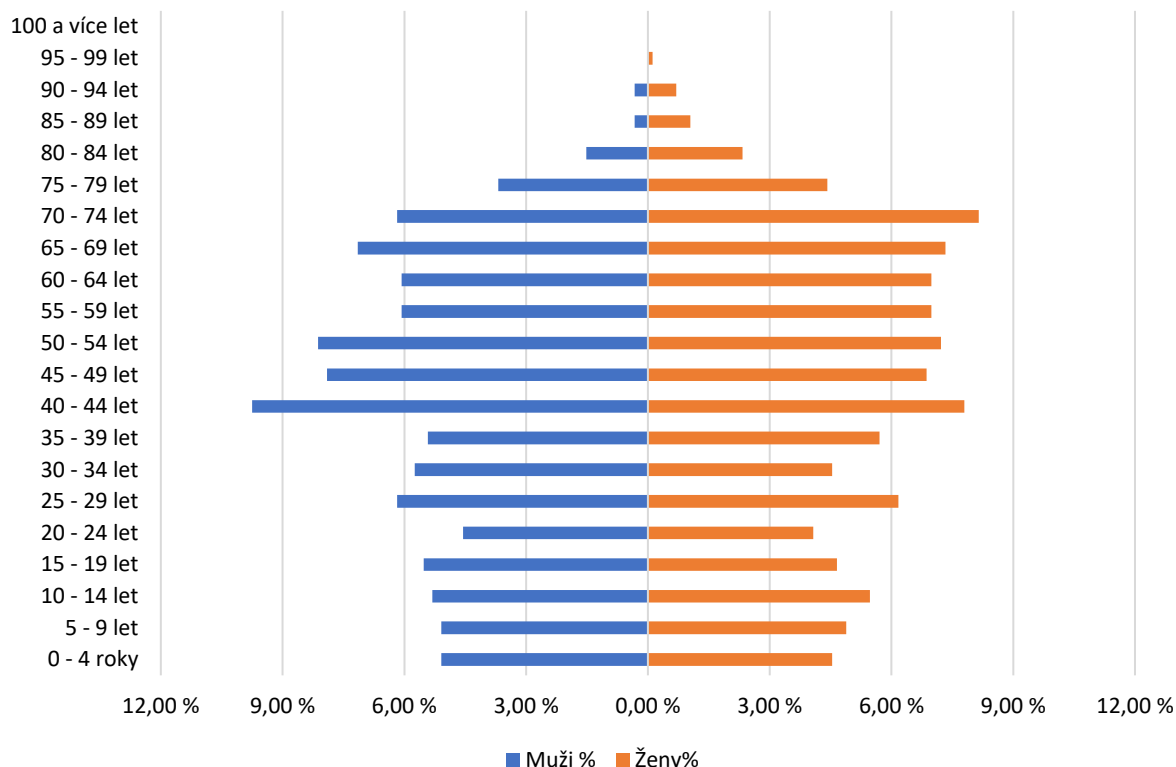
POROVNÁNÍ VĚKOVÉHO SLOŽENÍ OBYVATELSTVA (k 31.12.2022)

Věková skupina	Počet			V procentech			Průměrný věk
	0-14	15-64	65 a více	0-14	15-64	65 a více	
Mšené-lázně	286	1169	385	15,54%	63,53%	20,92%	43,2
ORP Roudnice nad Labem	5 624	20 578	6 949	16,96%	62,07%	20,96%	42,5
Ústecký kraj	129 113	517 354	165 870	15,89%	63,69%	20,42%	42,6
ČR	1750808	6868872	2207849	16,17%	63,44%	20,39%	42,6



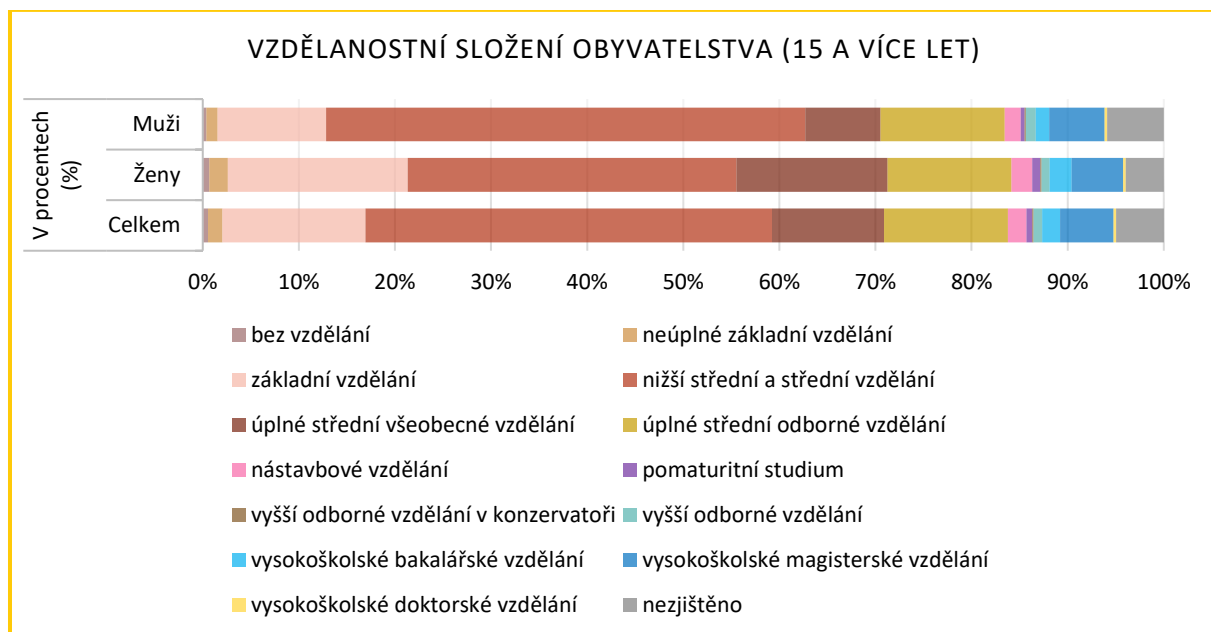
POROVNÁNÍ VĚKOVÉHO SLOŽENÍ OBYVATELSTVA dle SLBD 2021						
Věková skupina	Celkem	Muži	Ženy	Celkem (%)	Muži (%)	Ženy (%)
0 - 4 roky	86	47	39	4,83%	5,09%	4,54%
5 - 9 let	89	47	42	4,99%	5,09%	4,89%
10 - 14 let	96	49	47	5,39%	5,31%	5,47%
15 - 19 let	91	51	40	5,11%	5,53%	4,66%
20 - 24 let	77	42	35	4,32%	4,55%	4,07%
25 - 29 let	110	57	53	6,17%	6,18%	6,17%
30 - 34 let	92	53	39	5,16%	5,74%	4,54%
35 - 39 let	99	50	49	5,56%	5,42%	5,70%
40 - 44 let	157	90	67	8,81%	9,75%	7,80%
45 - 49 let	132	73	59	7,41%	7,91%	6,87%
50 - 54 let	137	75	62	7,69%	8,13%	7,22%
55 - 59 let	116	56	60	6,51%	6,07%	6,98%
60 - 64 let	116	56	60	6,51%	6,07%	6,98%
65 - 69 let	129	66	63	7,24%	7,15%	7,33%
70 - 74 let	127	57	70	7,13%	6,18%	8,15%
75 - 79 let	72	34	38	4,04%	3,68%	4,42%
80 - 84 let	34	14	20	1,91%	1,52%	2,33%
85 - 89 let	12	3	9	0,67%	0,33%	1,05%
90 - 94 let	9	3	6	0,51%	0,33%	0,70%
95 - 99 let	1	0	1	0,06%	0,00%	0,12%
100 a více let	0	0	0	0,00%	0,00%	0,00%
Celkem	1782	923	859	100,00%	100,00%	100

Věková pyramida obce dle SLBD 2021



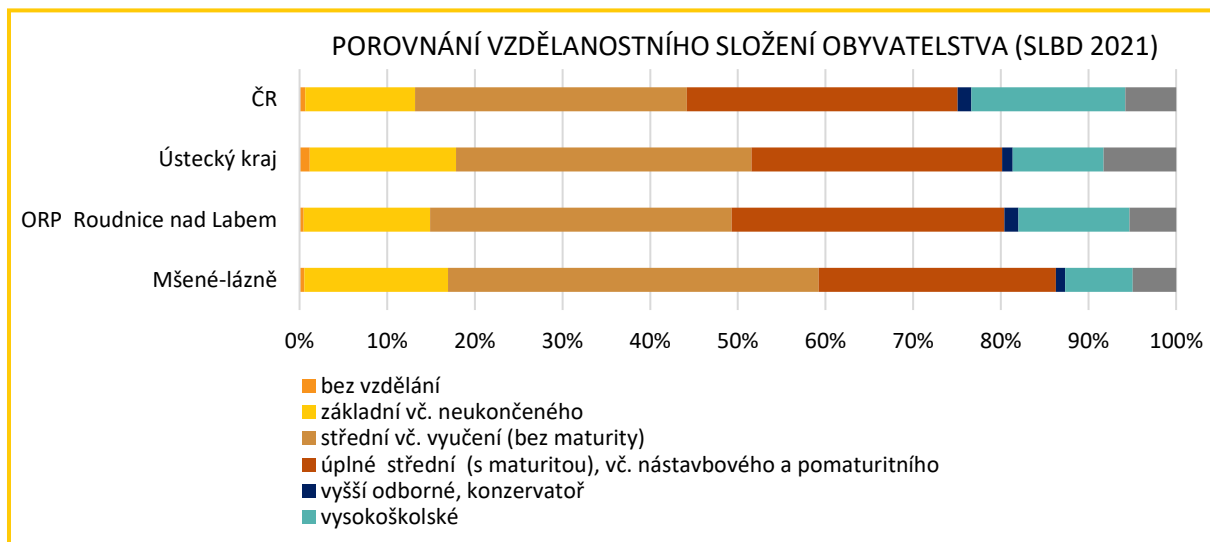
VZDĚLANOSTNÍ SLOŽENÍ OBYVATELSTVA (SLBD 2021)

Vzdělání	Počet			V procentech		
	Celkem	Ženy	Muži	Celkem	Ženy	Muži
bez vzdělání	8	5	3	0,53%	0,68%	0,38%
neúplné základní vzdělání	23	14	9	1,52%	1,92%	1,15%
základní vzdělání	225	137	88	14,89%	18,74%	11,28%
nižší střední a střední vzdělání	639	250	389	42,29%	34,20%	49,87%
úplné střední všeobecné vzdělání	176	115	61	11,65%	15,73%	7,82%
úplné střední odborné vzdělání	195	94	101	12,91%	12,86%	12,95%
nástavbové vzdělání	29	16	13	1,92%	2,19%	1,67%
pomaturitní studium	9	6	3	0,60%	0,82%	0,38%
vyšší odborné vzdělání v konzervatoři	2	1	1	0,13%	0,14%	0,13%
vyšší odborné vzdělání	14	6	8	0,93%	0,82%	1,03%
vysokoškolské bakalářské vzdělání	28	17	11	1,85%	2,33%	1,41%
vysokoškolské magisterské vzdělání	84	39	45	5,56%	5,34%	5,77%
vysokoškolské doktorské vzdělání	4	2	2	0,26%	0,27%	0,26%
nezjištěno	75	29	46	4,96%	3,97%	5,90%
Celkem (15 a více let)	1511	731	780	100,00%	100,00%	100,00%



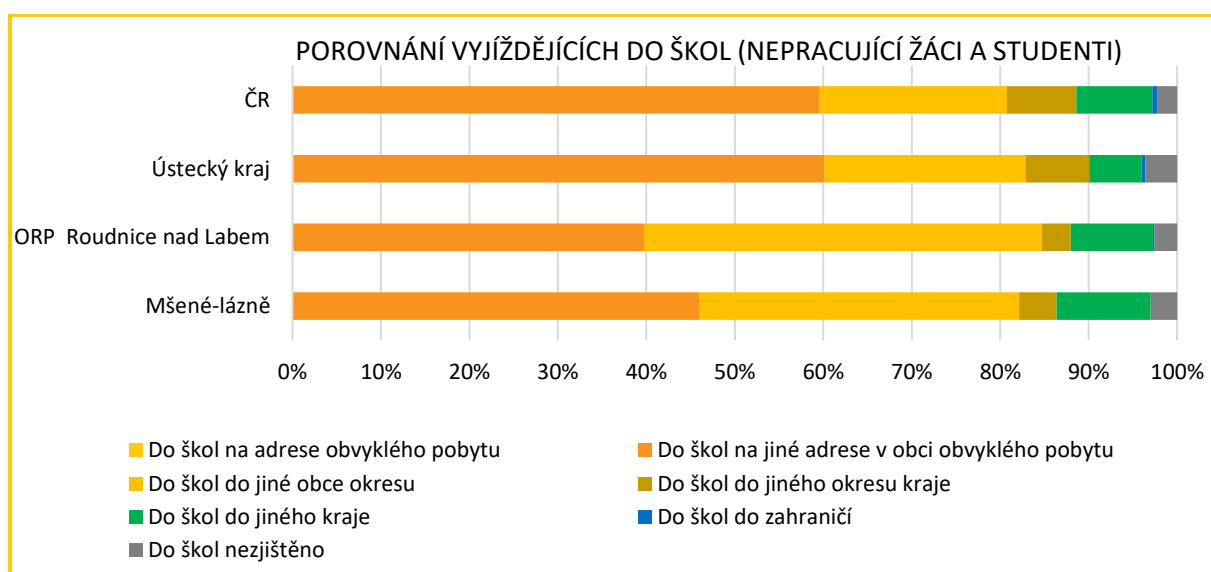
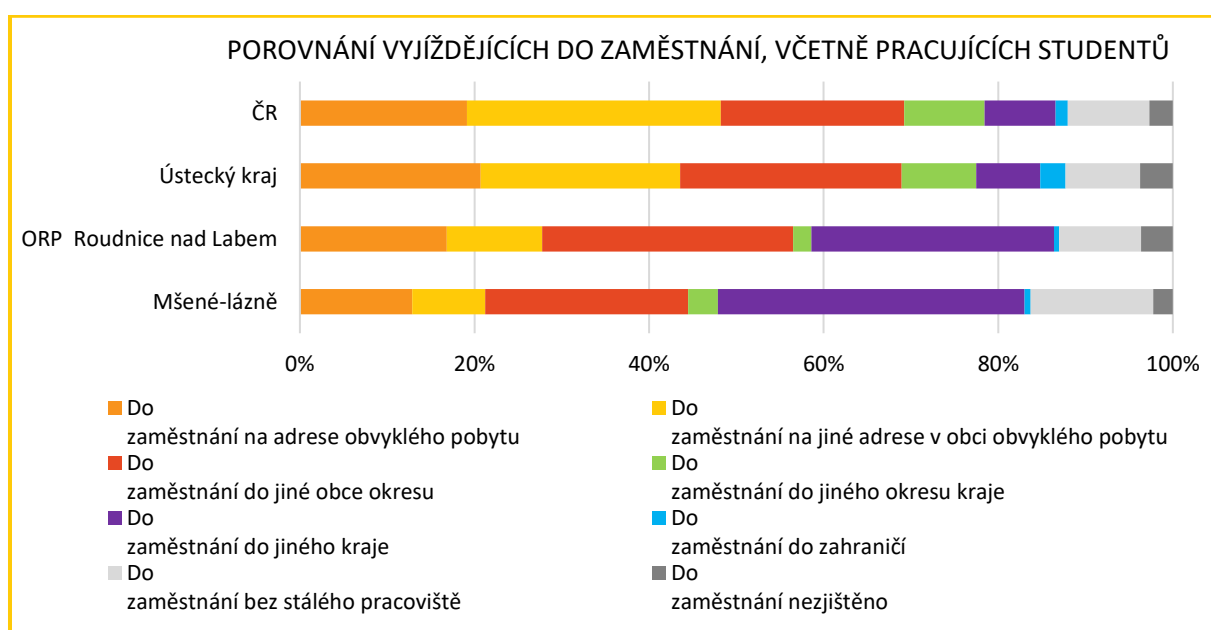
POROVNÁNÍ VZDĚLANOSTNÍHO SLOŽENÍ OBYVATELSTVA (SLBD 2021)				
Vzdělání (počet)	Mšené-lázně	ORP Roudnice nad Labem	Ústecký kraj	ČR
bez vzdělání	8	131	7 794	56 100
základní vč. neukončeného	248	3 895	110 309	1 107 860
střední vč. vyučení (bez maturity)	639	9 292	223 213	2 736 983
úplné střední (s maturitou), vč. nástavbového a pomaturitního	409	8 406	189 331	2 729 091
vyšší odborné, konzervatoř	16	434	8 024	138 588
vysokoškolské	116	3 421	68 782	1 552 407
nezjištěno	75	1 437	54 686	511 378
Celkem	1511	27 016	662 139	8 832 407
Vzdělání (v procentech)	Mšené-lázně	ORP Roudnice nad Labem	Ústecký kraj	ČR
bez vzdělání	0,53%	0,48%	1,18%	0,64%
základní vč. neukončeného	16,41%	14,42%	16,66%	12,54%
střední vč. vyučení (bez maturity)	42,29%	34,39%	33,71%	30,99%
úplné střední (s maturitou), vč. nástavbového a pomaturitního	27,07%	31,11%	28,59%	30,90%
vyšší odborné, konzervatoř	1,06%	1,61%	1,21%	1,57%

vysokoškolské	7,68%	12,66%	10,39%	17,58%
nezjištěno	4,96%	5,32%	8,26%	5,79%
Celkem	100,00%	100,00%	100,00%	100,00%



POROVNÁNÍ VYJÍŽDĚJÍCÍCH DO ZAMĚSTNÁNÍ A ŠKOL (SLDB 2021)					
Vyjíždějící (počet)		Mšené-lázně	ORP Roudnice nad Labem	Ústecký kraj	ČR
Do zaměstnání	na adrese obv. pobytu	109	2 668	76 638	1 011 538
	na jiné adrese v obci	71	1 736	84 536	1 539 021
	do jiné obce okresu	197	4 559	93 894	1 110 573
	do jiného okresu kraje	29	329	31 584	486 879
	do jiného kraje	298	4 410	27 145	431 973
	do zahraničí	6	91	10 610	74 198
	bez stálého pracoviště	119	1 491	31 717	493 756
	nezjištěno	19	575	13 826	142 133
Do škol	na adrese obv. pobytu	0	0	108	1 018
	na jiné adrese v obci	108	1 884	66 796	871 068
	do jiné obce okresu	85	2 132	25 323	311 508
	do jiného okresu kraje	10	154	8 048	114 863
	do jiného kraje	25	441	6 540	125 621
	do zahraničí	0	9	482	7 839
	nezjištěno	7	121	4 022	33 403
Vyjíždějící (v procentech)		Mšené-lázně	ORP Roudnice nad Labem	Ústecký kraj	ČR
Do zaměstnání	na adrese obv. pobytu	12,85%	16,82%	20,72%	19,12%
	na jiné adrese v obci	8,37%	10,95%	22,85%	29,09%
	do jiné obce okresu	23,23%	28,75%	25,38%	20,99%

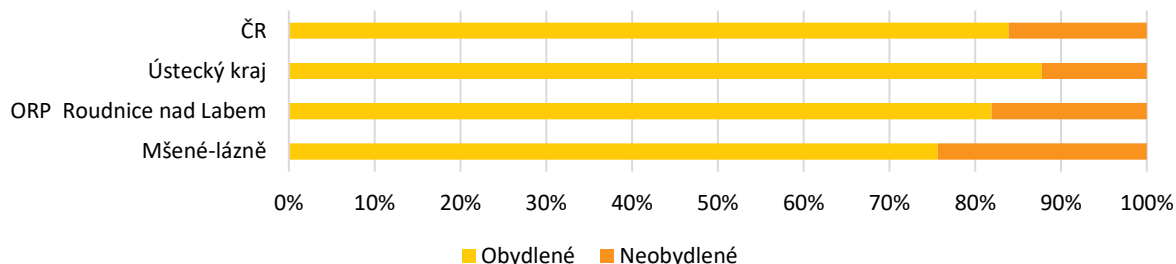
	do jiného okresu kraje	3,42%	2,07%	8,54%	9,20%
	do jiného kraje	35,14%	27,81%	7,34%	8,17%
	do zahraničí	0,71%	0,57%	2,87%	1,40%
	bez stálého pracoviště	14,03%	9,40%	8,57%	9,33%
	nezjištěno	2,24%	3,63%	3,74%	2,69%
Do škol	na adrese obv. pobytu	0,00%	0,00%	0,10%	0,07%
	na jiné adrese v obci	45,96%	39,74%	60,00%	59,45%
	do jiné obce okresu	36,17%	44,97%	22,75%	21,26%
	do jiného okresu kraje	4,26%	3,25%	7,23%	7,84%
	do jiného kraje	10,64%	9,30%	5,88%	8,57%
	do zahraničí	0,00%	0,19%	0,43%	0,53%
	nezjištěno	2,98%	2,55%	3,61%	2,28%



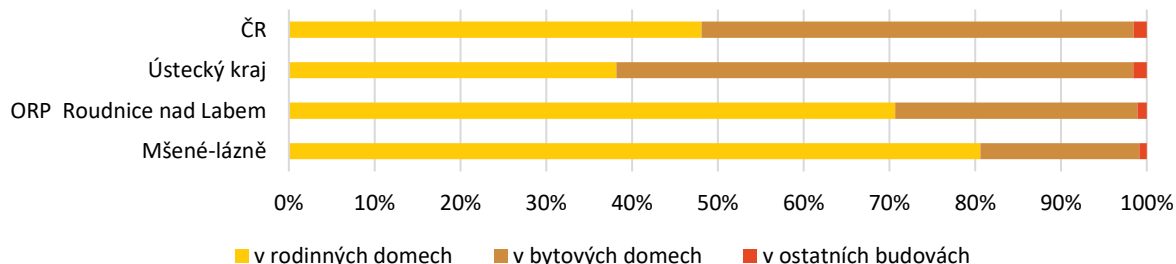
POROVNÁNÍ OBYDLENOSTI BYTOVÉHO FONDU (SLDB 2021)

Název územního celku	Mšené-lázně	ORP Roudnice nad Labem	Ústecký kraj	ČR
Byty celkem – počet	928	16 063	402 467	5 340 033
v rodinných domech	748	11 351	153 614	2 567 846
v bytových domech	172	4 536	242 571	2 690 100
v ostatních budovách	8	176	6 282	82 087
Obydlené	702	13 157	353 285	4 480 139
v rodinných domech	532	8 778	119 410	1 974 855
v bytových domech	166	4 234	228 215	2 431 918
v ostatních budovách	4	145	5 660	73 366
Neobydlené	226	2 906	49 182	859 894
v rodinných domech	216	2 573	34 204	592 991
v bytových domech	6	302	14 356	258 182
v ostatních budovách	4	31	622	8 721
Byty celkem – v procentech	100,00%	100,00%	100,00%	100,00%
v rodinných domech	80,60%	70,67%	38,17%	48,09%
v bytových domech	18,53%	28,24%	60,27%	50,38%
v ostatních budovách	0,86%	1,10%	1,56%	1,54%
Obydlené	100,00%	100,00%	100,00%	100,00%
v rodinných domech	75,78%	66,72%	33,80%	44,08%
v bytových domech	23,65%	32,18%	64,60%	54,28%
v ostatních budovách	0,57%	1,10%	1,60%	1,64%
Neobydlené	100,00%	100,00%	100,00%	100,00%
v rodinných domech	95,58%	88,54%	69,55%	68,96%
v bytových domech	2,65%	10,39%	29,19%	30,02%
v ostatních budovách	1,77%	1,07%	1,26%	1,01%

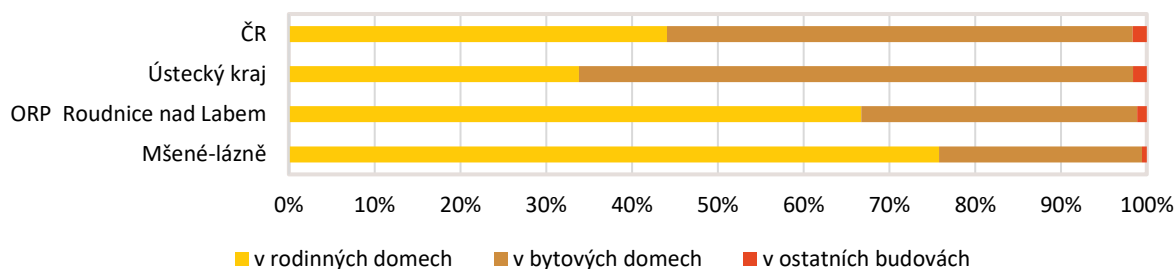
Porovnání obydlivosti bytového fondu



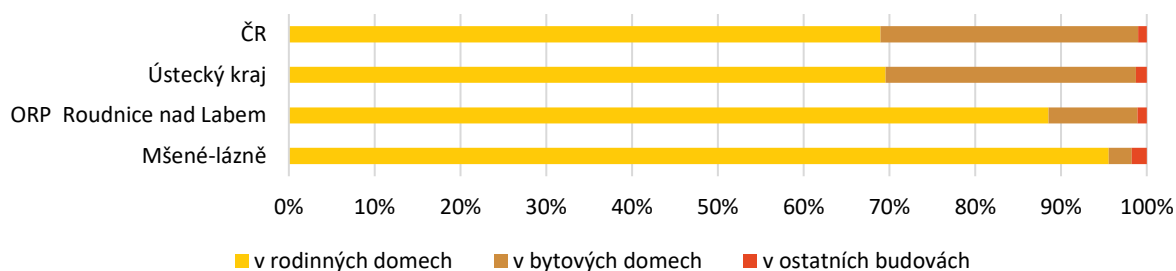
Porovnání obydlivosti bytového fondu podle druhu



Porovnání obydlého bytového fondu podle druhu



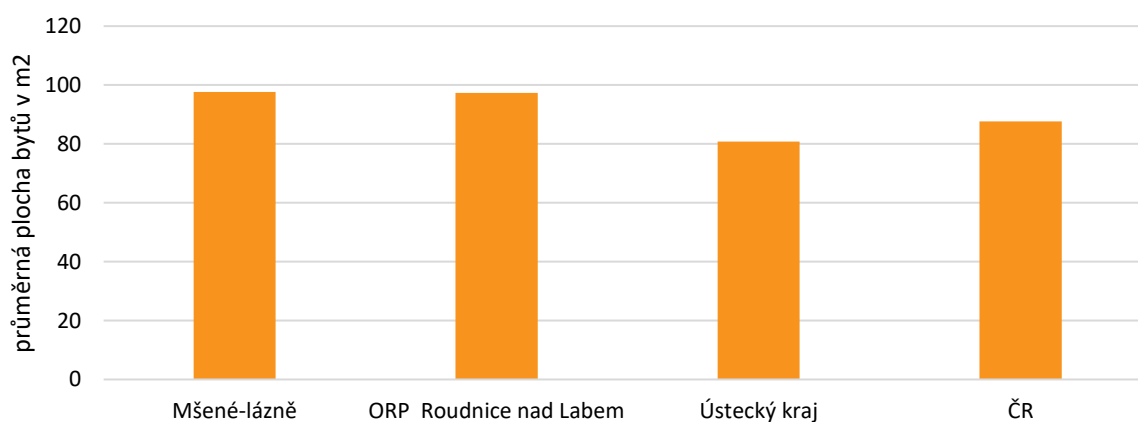
Porovnání neobydlého bytového fondu podle druhu



POROVNÁNÍ PRŮMĚRNÉ PLOCHY BYTŮ (SLDB 2021)

Průměrná plocha bytu v m ²	Mšené-lázně	ORP Roudnice nad Labem	Ústecký kraj	ČR
Celkem	97,6	97,3	80,8	87,6

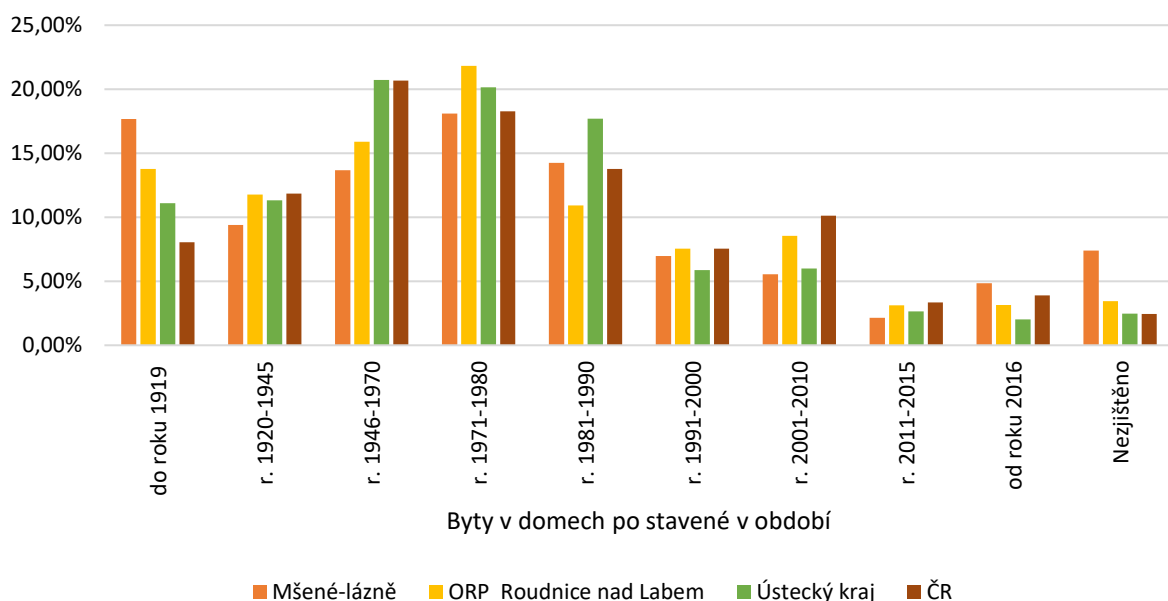
Porovnání celkové průměrné plochy bytů (m²)



POROVNÁNÍ PODÍLU OBYDLENÝCH BYTŮ (SLDB 2021)

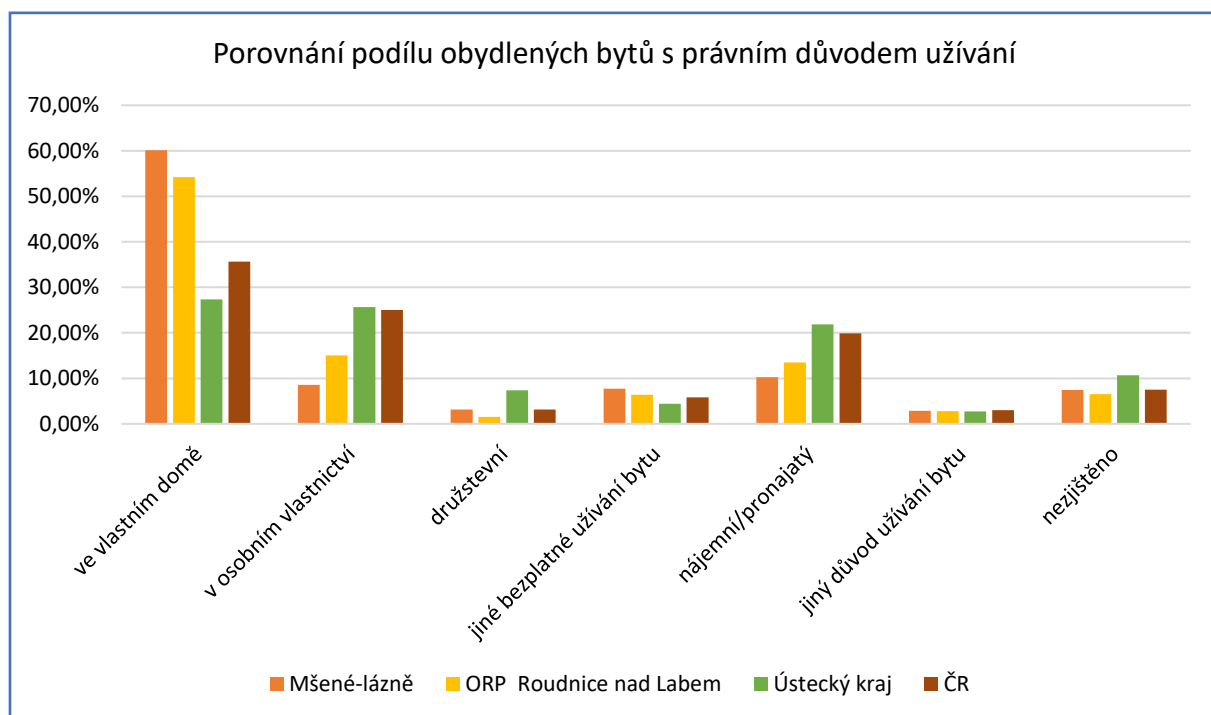
Byty v domech – počet postavené v období	Mšené-lázně	ORP Roudnice nad Labem	Ústecký kraj	ČR
do r. 1919	124	1 811	39 185	361 069
r. 1920-1945	66	1 550	40 003	530 998
r. 1946-1970	96	2 091	73 177	926 599
r. 1971-1980	127	2 870	71 150	818 932
r. 1981-1990	100	1 438	62 535	617 148
r. 1991-2000	49	993	20 771	337 880
r. 2001-2010	39	1 126	21 224	453 489
r. 2011-2015	15	412	9 391	149 759
od roku 2016	34	413	7 122	175 125
nezjištěno	52	453	8 727	109 140
Obydlené byty celkem	702	13 157	353 285	4 480 139
Byty v domech – v % postavené v období	Mšené-lázně	ORP Roudnice nad Labem	Ústecký kraj	ČR
do r. 1919	17,66%	13,76%	11,09%	8,06%
r. 1920-1945	9,40%	11,78%	11,32%	11,85%
r. 1946-1970	13,68%	15,89%	20,71%	20,68%
r. 1971-1980	18,09%	21,81%	20,14%	18,28%
r. 1981-1990	14,25%	10,93%	17,70%	13,78%
r. 1991-2000	6,98%	7,55%	5,88%	7,54%
r. 2001-2010	5,56%	8,56%	6,01%	10,12%
r. 2011-2015	2,14%	3,13%	2,66%	3,34%
od roku 2016	4,84%	3,14%	2,02%	3,91%
nezjištěno	7,41%	3,44%	2,47%	2,44%
Obydlené byty celkem	100,00%	100,00%	100,00%	100,00%

Porovnání podílu obydlých bytů dle roku výstavby



POROVNÁNÍ PODÍLU OBYDLENÝCH BYTŮ S PRÁVNÍM DŮVODEM UŽÍVÁNÍ (SLDB 2021)

Právní důvod užívání počet	Mšené-lázně	ORP Roudnice nad Labem	Ústecký kraj	ČR
Ve vlastním domě	422	7 136	96 529	1 595 698
Byt v osobním vlastnictví	60	1 982	90 612	1 121 375
Byt družstevní	22	202	26 124	140 821
Jiné bezplatné užívání bytu	54	842	15 565	260 225
Nájemní / pronajatý	72	1 774	77 275	890 802
Jiný důvod užívání bytu	20	367	9 571	133 474
Nezjištěno	52	854	37 609	337 744
Obydlené byty celkem	702	13 157	353 285	4 480 139
Právní důvod užívání v %	Mšené-lázně	ORP Roudnice nad Labem	Ústecký kraj	ČR
Ve vlastním domě	60,11%	54,24%	27,32%	35,62%
Byt v osobním vlastnictví	8,55%	15,06%	25,65%	25,03%
Byt družstevní	3,13%	1,54%	7,39%	3,14%
Jiné bezplatné užívání bytu	7,69%	6,40%	4,41%	5,81%
Nájemní / pronajatý	10,26%	13,48%	21,87%	19,88%
Jiný důvod užívání bytu	2,85%	2,79%	2,71%	2,98%
Nezjištěno	7,41%	6,49%	10,65%	7,54%
Obydlené byty celkem	100,00%	100,00%	100,00%	100,00%



Zdroj: ČSÚ

5. PŘÍRODA A KRAJINA

PŘÍRODA A KRAJINA - JEVY

Číslo jevu	Jev	Výskyt v území	Graficky zpracováno	Poznámka
A017a	Krajinný ráz	ANO	ANO	Oblasti krajinného rázu: Téměř celé území spadá pod OKR 4 – Perucká tabule, malé okrajové části území spadají pod OKR 3 – Budyňsko a Poohří – více viz. Územní studie krajiny pro správní obvod ORP Roudnice nad Labem 2018
A017b	Krajiny a krajinné okrsky	ANO	ANO	Rámcové typy krajín dle způsobu využití území: Zemědělské krajiny, Lesozemědělské krajiny Krajinné okrsky: Ok1 - Mšenský, Ok2 - Kostelecký, Ok3 - Martiněveský, Ok6 - Račiněveský – více viz. Územní studie krajiny pro správní obvod ORP Roudnice nad Labem 2018
A021	Územní systém ekologické stability	ANO	ANO	<i>Regionální biocentra:</i> - RBK 622 Myslívna na Ohři – Mšenský potok - funkční, k založení - RBK 1117 Mšenský potok - Poštovice - k založení <i>Regionální biokoridory:</i> - RBC 1486 Mšenský potok – funkční <i>Lokální biocentra (převzato z ÚP):</i> - LBC 4 - LBC 15 - LBC 17 - LBC 18 - LBC 19 - LBC 20 - LBC 21 - LBC 22 - LBC 23 - LBC 24 - LBC 25 - LBC 26 - LBC 29 <i>Lokální biokoridory (převzato z ÚP):</i> - LBK b - LBK c - LBK j

				<ul style="list-style-type: none"> - LBK k - LBK m - LBK n - LBK r - LBK s - LBK u - LBK v - LBK z
A023a	Významné krajinné prvky	ANO	ANO	<i>Na území obce se vyskytují pouze VKP ze zákona.</i>
A024	Přechodně chráněné plochy	NE	---	---
A025a	Velkoplošná zvláště chráněná území, jejich zóny a ochranná pásma a klidové zóny národních parků	NE	---	---
A027a	Maloplošná zvláště chráněná území a jejich ochranná pásma	ANO	ANO	<ul style="list-style-type: none"> - PP Údolí Podbradeckého potoka (celková rozloha PP 89,9 ha), ochranné pásmo vyhlášené (celková rozloha OP 31,34 ha) - PP Na dlouhé stráni (celková rozloha PP 12,64 ha), ochranné pásmo vyhlášené (celková rozloha OP 4,99 ha) - zhruba polovina PP Slatiniště u Vrbky (celková rozloha PP 4,55 ha), druhá část PP náleží obci Budyně nad Ohří, část ochranného pásma ze zákona (celková rozloha OP 7,57), druhá část OP náleží obci Budyně nad Ohří
A030	Přírodní parky	ANO	NE	<p>Malá část přírodního parku prochází územím v jeho severní části v k.ú. Brníkov</p> <p>- Přírodní park Dolní Poohří</p>
A032	Památné stromy a informace o jejich ochranném pásmu	ANO	ANO	<p><i>k.ú. Mšené-lázně</i></p> <ul style="list-style-type: none"> - Lípa v Zahájí – ochranné pásmo vyhlášené - kruh o poloměru desetinásobku průměru kmene v 1,3 m, tj. v době vyhlášení 13,4 m - Lípa na Markovském – ochranné pásmo vyhlášené - kruh o poloměru desetinásobku průměru kmene v 1,3 m, tj. v době vyhlášení 14,2 m
A033	Biosférické rezervace UNESCO, geoparky UNESCO, národní geoparky	NE	---	---

A034	NATURA 2000 - evropsky významné lokality	ANO	ANO	- EVL Údolí Podbradeckého potoka (celková rozloha EVL 94,06 ha) - téměř celé území EVL Na dlouhé stráni (celková rozloha EVL 13,6 ha), okrajové části EVL náleží obci Martiněves
A035	NATURA 2000 - ptačí oblasti	NE	---	---
A035a	Smluvně chráněná území	NE	---	---
A036	Lokality výskytu zvláště chráněných druhů rostlin a živočichů s národním významem	ANO	ANO	<i>k.ú. Vrbice u Mšeného-lázní</i> - cévnatě – hrachor hrachovitý (celková rozloha 2,22 ha) <i>k.ú. Ředhošť</i> - ptáci – sýček obecný (celková rozloha 37,03 ha) <i>k.ú. Ředhošť, k.ú. Lukov a k.ú. Černochoch</i> - ptáci – sýček obecný (celková rozloha 41,45 ha) <i>k.ú. Mšené-lázně a k.ú. Charvatce u Martiněvsi</i> - ptáci – sýček obecný (celková rozloha 90,5 ha) - ptáci – sýček obecný (celková rozloha 16,13 ha)
A036a	Mokřady dle Ramsarské úmluvy	NE	---	---
A036b	Biotop vybraných zvláště chráněných druhů velkých savců	NE	---	---
A037a	Lesy, jejich kategorizace a vzdálenost 50 m od okraje lesa	ANO	ANO	Na území obce se nacházejí lesy spadající do kategorií: - Lesy hospodářské - Lesy zvláštního určení: se zvýšenou funkcí půdoochrannou, vodoochrannou, klimatickou nebo krajinnou - Lesy zvláštního určení: v ochranných pásmech zdrojů přírodních léčivých a stolních minerálních vod - Lesy zvláštního určení: v prvních zónách chráněných krajinných oblastí a lesy v přírodních rezervacích a přírodních památkách

A116a	Plán společných zařízení	NE	---	---
B032	Hranice přírodních lesních oblastí	NE	---	Celé území v rámci PLO: Polabí
B033	Hranice bioregionů a biochor	ANO	ANO	<ul style="list-style-type: none"> - Řipský bioregion: Výrazná údolí ve vápnitých pískovcích 2. v.s. - Řipský bioregion: Erodované plošiny na opukách v suché oblasti 2. v.s. - Řipský bioregion: Erodované plošiny na opukách v suché oblasti 2. v.s. - podruhé - Řipský bioregion: Erodované plošiny na opukách v suché oblasti 2. v.s. - potřetí - Řipský bioregion: Plošiny na spraších v suché oblasti 2. v.s.

6. VODNÍ REŽIM A HORNINOVÉ PROSTŘEDÍ

VODNÍ REŽIM - JEVY

Číslo jevu	Jev	Výskyt v území	Graficky zpracováno	Poznámka
A044	Vodní zdroje pro zásobování pitnou vodou a jejich ochranná pásma	ANO	ANO	k.ú. Mšené.lázně – pramen + ochranné pásmo přírodního léčivého zdroje a zdroje min. vod I. a II.st. mělký vrt k.ú. Podbradec – vodojem k.ú. Brníkov – jímací objekt k.ú. Vrbice u Mšeného-lázní – vodojem, studna
A045	Chráněné oblasti přirozené akumulace vod	ANO	ANO	CHOPAV Severočeská křída – východní část území
A046	Zranitelné oblasti povrchových a podzemních vod	ANO	ANO	celé území
A047	Vodní útvary povrchových a podzemních vod, vodní nádrže a jejich ochranná pásma	ANO	ANO	– útvar povrchových vod tekoucích (Mšenský potok, Hvižďalecký potok, Brníkovský potok) – útvar podzemních vod Roudnická křída (Ohře, Dolní Labe a ostatní přítoky Labe) Kladenská pánev (Dolní Vltava) – jižní hranice území
A048a	Území chráněná pro akumulaci povrchových vod	NE	NE	-
A049	Povodí vodního toku, rozvodnice	ANO	ANO	– hydrologické povodí 1.řádu (Labe) – hydrologické povodí 2.řádu (Vltava od Berounky po ústí a Labe od Vltavy po Ohři) (Ohře a Labe od Ohře po Bílinu) – hydrologické povodí 3.řádu (Vltava od Rokytky po ústí) (Ohře od Chomutovky po ústí) – hydrologické povodí 4.řádu – rozvodnice (Mšenský potok, Hospozínský potok, Radešínský potok, Hvižďalecký potok, Malá Ohře, Brníkovský potok)
A050a	Záplavová území včetně aktivních zón	NE	-	pro toky v k.ú. záplavová území nestanovena

A052a	Kategorie území podle map povodňového ohrožení v oblastech s významným povodňovým rizikem	NE	-	-
A052b	Kritické body a jejich povodí	-	-	
A053	Území ohrožená zvláštními povodněmi	Ne	-	
A054a	Stavby, objekty a zařízení na ochranu před povodněmi a území určená k řízeným rozlivům povodní	NE	-	
A055	Přírodní léčivé zdroje, zdroje přírodní minerální vody a jejich ochranná pásma	ANO	ANO	Ochranné pásmo přírodního léčivého zdroje a zdroje min. vod I. a II. st. (k.ú. Mšené-lázně)
A056	Lázeňská místa včetně vymezení vnitřních a vnějších území lázeňského místa	ANO	ANO	k.ú. Mšené-lázně

HORNINOVÉ PROSTŘEDÍ - JEVY

Číslo jevu	Jev	Výskyt v území	Graficky zpracováno	Poznámka
A057	Dobývací prostory	ANO	ANO	k.ú. Vrbice u Mšeného-lázní Dobývací prostor Vrbice u Mšeného Lázní (dekorační pískovec) 3,69 ha
A058	Chráněná ložisková území	ANO	ANO	k.ú. Vrbice u Mšeného-lázní, k.ú. Mšené-lázně CHLÚ Vrbice u Mšeného Lázní (kámen pro hrubou a ušlechtilou kamenickou výrobu)
A059	Chráněná území pro zvláštní zásahy do zemské kůry	NE	-	
A060	Ložiska nerostných surovin	NE	-	
A061	Poddolovaná území	ANO	ANO	k.ú. Mšené-lázně Mšené-lázně 3 (železné rudy) Mšené-lázně 2 - Zahájí (uhlí černé) Mšené lázně 1 (jíly)
A062	Sesuvná území a území jiných geologických rizik	ANO	ANO	k.ú. Mšené-lázně sesuvné území, registrační klíč 1038, aktivita potenciální 9,72 ha sesuvné území, registrační klíč 1033, aktivita potenciální k.ú. Ředhošť, k.ú. Ječovice

				<ul style="list-style-type: none">- sesuvné území, registrační klíč 1032, aktivita potenciální 10,43 ha- radonové riziko – převažující radonový index nízký- radiometricky anomální území – není evidováno
--	--	--	--	--

Zdroj: Státní báňská správa

Česká geologická služba, www.geology.cz

7. KVALITA ŽIVOTNÍHO PROSTŘEDÍ

KVALITA ŽIVOTNÍHO PROSTŘEDÍ - JEVY

Číslo jevu	Jev	Výskyt v území	Graficky zpracováno	Poznámka
A004a	Brownfieldy	Ano	Ano	k.ú. Podbradec: Zemědělský areál v místní části Podbradec - Výroba a skladování – zemědělská výroba – původní využití: zemědělství k.ú. Ředhošť: Zemědělský areál v místní části Ředhošť - Výroba a skladování – zemědělská výroba – původní využití: zemědělství k.ú. Mšené-lázně: Zemědělský areál v místní části Mšené - Návrh: plocha občanského vybavení – komerční zařízení malá a střední – původní využití: zemědělství
A063	Stará důlní díla	Ne	---	---
A064	Staré zátěže území a kontaminované plochy	Ano	Ano	k.ú. Ředhošť - Skládka Ředhošť k.ú. Mšené-lázně - Skládka Mšené Lázně
A064a	Uzavřená a opuštěná úložná místa těžebního odpadu	Ano	Ano	k.ú. Mšené-lázně: - deponie Podhájí - minerální barviva - odval štoly - uhlí hnědé
A065	Oblasti s překročenými imisními limity	---	---	---
A065a	Hlukové zóny obcí	Ne	---	---
A084	Objekty a zařízení zařazené do skupiny A nebo B s umístěnými nebezpečnými látkami	Ne	---	---
A085	Skládky a jejich ochranná pásma	ANO	ANO	sklárky bioodpadu sběrný dvůr
A086	Spalovny a zařízení zpracovávající biologicky rozložitelné odpady a jejich ochranná pásma	ANO	ANO	

A087	Zařízení na odstraňování nebezpečného odpadu a jejich ochranná pásma	Ne	---	---
A113a	Pohřebiště, krematoria, válečné hroby a pietní místa	ANO	ANO	<ul style="list-style-type: none"> - 3x hřbitov - Ječovice, Brníkov, Ředhošť - 7x válečný hrob - Mšené-lázně (ulice Skalka) - Ječovice (před č.p. 14) - Vrbice (náves) - Brníkov (parčík) - Ředhošť (zatravněný trojúhelník před č.p. 7) - Brníkov (u křižovatky – špýchar) - Podbradec (za kostelem směr k vozovce)
A114	Jiná ochranná pásma	NE	-	
A119	Další dostupné informace o území – zdroje znečištění	ANO	ANO	Jiří Jarošík, kompostárna Podbradec

8. ZEMĚDĚLSKÝ PŮDNÍ FOND A POZEMKY URČENÉ K PLNĚNÍ LESA

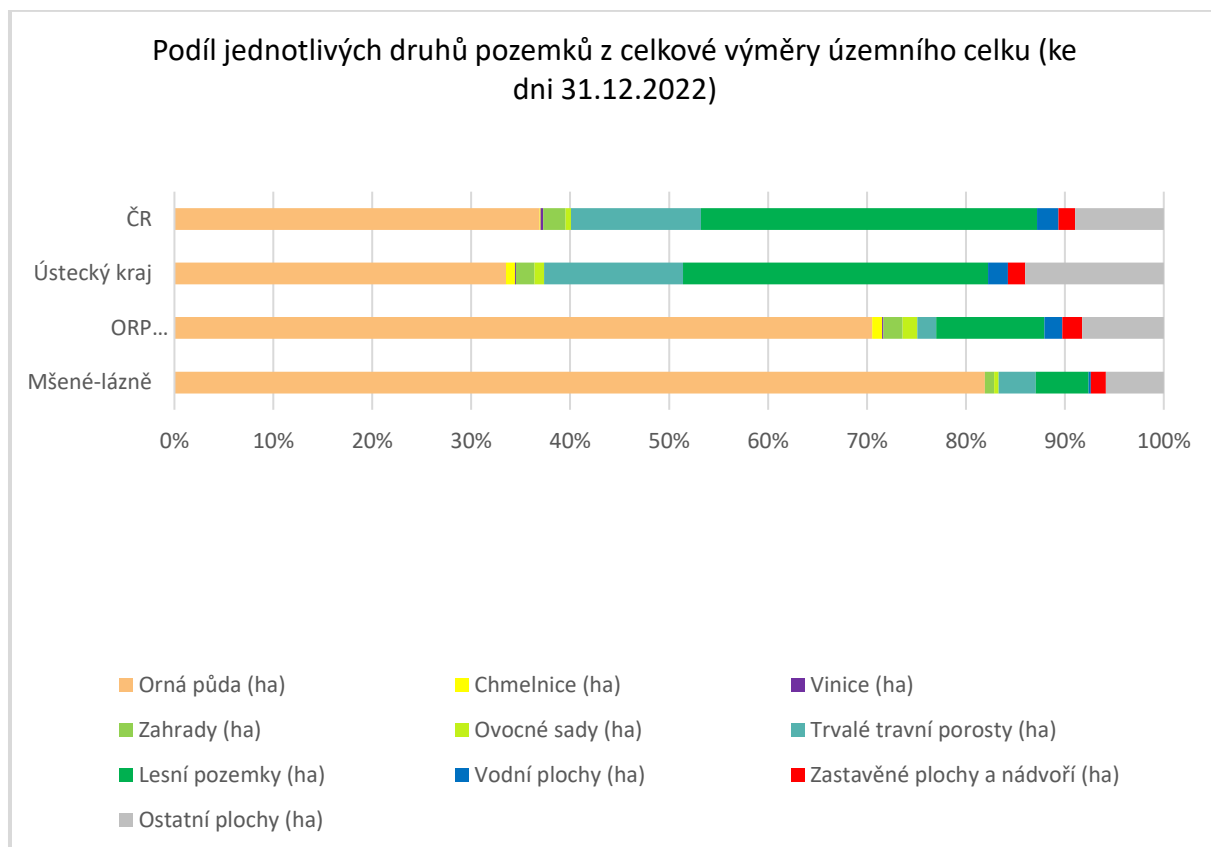
ZEMĚDĚLSKÝ PŮDNÍ FOND A POZEMKY URČENÉ K PLNĚNÍ LESA - JEVY

Číslo jevu	Jev	Výskyt v území	Graficky zpracováno	Poznámka
A037a	Lesy, jejich kategorizace a vzdálenost 50 m od okraje lesa	Ano	Ano	Na území obce se nacházejí lesy spadající do kategorií: - Lesy hospodářské - Lesy zvláštního určení: se zvýšenou funkcí půdoochrannou, vodochrannou, klimatickou nebo krajinnou - Lesy zvláštního určení: v ochranných pásmech zdrojů přírodních léčivých a stolních minerálních vod - Lesy zvláštního určení: v prvních zónách chráněných krajinných oblastí a lesy v přírodních rezervacích a přírodních památkách
A041	Bonitované půdně ekologické jednotky a třídy ochrany zemědělského půdního fondu	Ano	Ano	- Na území se vyskytují plochy ZPF 1. a 2. třídy ochrany. Plochy s 1. třídou ochrany zabírají většinu území.
A042a	Plochy vodní a větrné eroze	Ano	Ano	- Na území se nacházejí nejohroženější, silně ohrožené a ohrožené plochy větrnou erozí (většina území) - Území je plošně ohroženo vodní erozí poměrně dost. Po území jsou rozprostřeny plochy silně ohrožené
A043	Investice do půdy za účelem zlepšení půdní úrodnosti	Ano	Ano	- revitalizace Mšenského potoka (data poskytnutá již neexistující ZVHS)
A043a	Plochy vhodné k zalesnění, plochy vhodné k zatravnění	Ne	Ano	---
A116a	Plán společných zařízení	Ne	---	---
B022	Podíl zemědělské půdy z celkové výměry územního celku	---	Ne	viz tabulka a graf v části 2.
B023a	Podíl druhů pozemků z celkové výměry zemědělské půdy	---	Ne	viz tabulka a graf v části 2.

PODÍL JEDNOTLIVÝCH DRUHŮ POZEMKŮ Z CELKOVÉ VÝMĚRY ÚZEMNÍHO CELKU

JEDNOTLIVÉ DRUHY POZEMKŮ Z CELKOVÉ VÝMĚRY ÚZEMNÍHO CELKU (ke dni 31.12.2022)				
Plocha území (ha)	Absolutně (ha)			
	Mšené-lázně	ORP Roudnice nad Labem	Ústecký kraj	Česká republika
Zemědělská půda celkem	3 245	23 115	274 489	4 196 624
Orná půda	3 053	21 176	178 854	2 910 699
Chmelnice	0	296	4 982	8 843
Vinice	0	43	433	20 307
Zahrady	35	581	10 008	178 877
Ovocné sady	17	445	5 243	43 041
Trvalé travní porosty	140	575	74 969	1 034 857
Nezemědělská půda celkem	482	6 908	259 381	3 690 523
Lesní pozemky	199	3 284	164 585	2 680 372
Vodní plochy	8	543	10 608	169 974
Zastavěné plochy a nádvoří	57	606	9 386	134 519
Ostatní plochy	218	2 475	74 802	705 657

JEDNOTLIVÉ DRUHY POZEMKŮ Z CELKOVÉ VÝMĚRY ÚZEMNÍHO CELKU (ke dni 31.12.2022)				
Plocha území (ha)	V procentech			
	Mšené-lázně	ORP Roudnice nad Labem	Ústecký kraj	Česká republika
Zemědělská půda celkem	87,07%	76,99%	51,41%	53,21%
Orná půda	81,93%	70,53%	33,50%	36,90%
Chmelnice	0,00%	0,99%	0,93%	0,11%
Vinice	0,00%	0,14%	0,08%	0,26%
Zahrady	0,94%	1,94%	1,87%	2,27%
Ovocné sady	0,45%	1,48%	0,98%	0,55%
Trvalé travní porosty	3,76%	1,91%	14,04%	13,12%
Nezemědělská půda celkem	12,93%	23,01%	48,59%	46,79%
Lesní pozemky	5,33%	10,94%	30,83%	33,98%
Vodní plochy	0,22%	1,81%	1,99%	2,16%
Zastavěné plochy a nádvoří	1,52%	2,02%	1,76%	1,71%
Ostatní plochy	5,86%	8,24%	14,01%	8,95%



9. OBČANSKÁ VYBAVENOST VČETNĚ DOSTUPNOSTI A VEŘEJNÁ PROSTRANSTVÍ

OBČANSKÁ VYBAVENOST - JEVI

Číslo jevu	Jev	Výskyt v území	Graficky zpracováno	Poznámka
A003	Zařízení občanského vybavení	ANO	NE	viz tabulka - Dostupnost občanského vybavení
A003a	Veřejná prostranství	ANO	ANO	Mšené-lázně – náves, lázeňský park Ředhošť – trhy, Loucká mini náves Brníkov - náves Podbradec - náves Ječovice - náves
A105a	Linky a zastávky veřejné hromadné dopravy	ANO	NE	viz tabulka - Dostupnost dopravní infrastruktury

DOSTUPNOST OBČANSKÉHO VYBAVENÍ

Zařízení občanského vybavení	Výskyt v území	Typ dostupnosti	Standard dostupnosti	Standard splněn/nesplněn
Ochrana obyvatelstva				
Hasičská zbrojnice	ANO	fyzická - pěší docházka - skutečná	1 000 m	splněno pro jádrovou obec a ostatní části, kromě části Ječovice, která jako jediná nemá hasičskou zbrojnici
Hasičská stanice	NE	časová – dojezdová doba	20 minut	splněn
Veřejná správa				
Pošta	ANO	fyzická - dojezd VHD/autem - vzdušná vzdálenost	10 km	splněn
Veřejná správa				
Mateřská škola	ANO	časová s VHD	30 minut	Částečně nesplněn v jádrové obci, pro ostatní části splněn
Základní škola I. stupeň	ANO	časová s VHD	30 minut	splněn
Základní škola úplná (I. a II. stupeň)	ANO	časová s VHD	30 minut	splněn
Střední škola	NE	---	---	---
Základní umělecká škola	NE	---	---	---

Zdravotní a sociální služby				
Ambulantní zdravotní péče (skupina 1)	NE	časová - dojezdová doba	35 minut	splněn - Roudnice n/L
Centrum denních služeb a denní stacionář	---	časová – dojezdová doba	30 minut	splněn
Dům pro seniory	---	---	---	---
Kultura				
Knihovna	ANO	časová - pěší chůze nebo dojíždka	15 minut	
Víceúčelový sál (kulturní dům)	ANO	---	---	---
Klubové zařízení, klubovna / komunitní centrum	ANO	fyzická - pěší docházka - skutečná	800 m	---
Hřiště				
Hřiště pro předškolní děti	ANO	fyzická - pěší docházka	200 m	
Hřiště pro mladší školní děti	ANO	fyzická - pěší docházka	500 m	
Hřiště pro mladistvé a dospělé	ANO	fyzická - pěší docházka	1.000 m	

DOSTUPNOST DOPRAVNÍ INFRASTRUKTURY

Zastávky veřejné hromadné dopravy	Výskyt v území	Typ dostupnosti	Standard dostupnosti	Standard splněn/nesplněn
Autobusová zastávka	ANO	fyzická – pěší docházka – skutečná z použití veřejně přístupných komunikací	600 - 700 m	Splněn pro: - jádrovou obec Mšené-lázně - část obce Brníkov - část obce Podbradec - část obce Ředhošť - samotou Loucká Nesplněn pro: - část obce Ječovice
Vlaková zastávka	ANO	fyzická – pěší docházka – skutečná z použití veřejně přístupných komunikací	600 - 700 m	Nesplněn – zastávka se nachází pouze v jádrové obci Mšené-lázně

Zdroj kategorií „STANDARDY DOSTUPNOSTI VEŘEJNÉ INFRASTRUKTURY“, MMR ČR, Maier a kol., prosinec 2016 – revize březen 2020

10. DOPRAVNÍ A TECHNICKÁ INFRASTRUKTURA VČETNĚ JEJÍ DOSTUPNOSTI

DOPRAVNÍ INFRASTRUKTURA - JEVY

Číslo jevu	Jev	Výskyt v území	Graficky zpracováno	Poznámka
A093a	Pozemní komunikace, jejich kategorie a jejich ochranná pásma	ANO	ANO	silnice II. tř. / 118 silnice III. tř. / 23741, 23745, 2398, 23911, 23913, 03015, 23744, 23928 místní a účelové komunikace
A093b	Terminály a logistická centra	NE	-	
A094a	Železniční dráhy, jejich kategorie a jejich ochranná pásma	ANO	ANO	železniční trať regionální Libochovice – Straškov (v provozu jen o víkendech v létě)
A098	Lanové dráhy a jejich ochranná pásma	NE	-	
A100	Tramvajové dráhy a jejich ochranná pásma	NE	-	
A101	Trolejbusové dráhy a jejich ochranná pásma	NE	-	
A102a	Letiště a letecké stavby a jejich ochranná pásma a zájmová území	NE	-	
A104	Sledované vodní cesty	NE	-	
A105	Hraniční přechody	NE	-	
A105a	Linky a zastávky veřejné hromadné dopravy	ANO	částečně	podrobněji viz kapitola 9 - tabulka Dostupnost veřejné hromadné dopravy
A106	Cyklostezky, cyklotrasy, hipostezky, turistické stezky, běžkařské trasy, sjezdovky	ANO	ANO	turistická trasa – zelená hipostezka – hlavní jezdecká stezka

TECHNICKÁ INFRASTRUKTURA - JEVY

Číslo jevu	Jev	Výskyt v území	Graficky zpracováno	Poznámka
A067	Technologické objekty zásobování vodou a jejich ochranná pásma	ANO	ANO	k.ú. Vrbice u Mšeného-lázní vodojem k.ú. Ředhošť vodojem k.ú. Ředhošť vodojem věžový k.ú. Brníkov úpravný vody

A068	Vodovodní řady a jejich ochranná pásma	ANO	ANO	
A069	Technologické objekty odvádění a čištění odpadních vod a jejich ochranná pásma	ANO	ANO	k.ú. Mšené-lázně čistírna odpadních vod k.ú. Podbradec čerpací stanice odpadních vod
A070	Kanalizační stoky a jejich ochranná pásma	ANO	ANO	kanalizace pouze Mšené-lázně a Vrbice u Mšeného-lázní stoka z k.ú. Podbradec přes k.ú. Ředhošť
A071	Výrobní elektrárny a jejich ochranná pásma	NE	-	
A072	Elektrické stanice a jejich ochranná pásma	ANO	ANO	- 10x DTS stožárová - 4x DTS věžová s venkovním přívodem - 1x DTS kompaktní, zděná, betonová - 1x DTS nerozlišeno (ČEZ Distribuce, a.s.) - ostatní zařízení zpracování a distribuce elektrické energie (nerozlišeno SČVK) - 5x DTS nerozlišeno (trafostanice SČVK)
A073	Nadzemní a podzemní vedení elektrizační soustavy a jejich ochranná pásma	ANO	ANO	- vedení elektrické sítě VN 22 kV - vedení elektrické sítě NN
A074	Technologické objekty zásobování plynem a jejich ochranná a bezpečnostní pásma	NE	-	
A075	Vedení plynovodů a jejich ochranná a bezpečnostní pásma	ANO	ANO	- plynovod VTL s tlakem nad 40 barů NET4GAS - k.ú. Ředhošť - STL rozvody GasNet, s.r.o. Mšené-lázně, Vrbice u Mšeného-lázní
A076	Technologické objekty zásobování jinými produkty a jejich ochranná pásma	NE	-	
A077a	Vedení pro zásobování jinými produkty a jejich ochranná pásma	ANO	ANO	- produktovod UNIPETROL, Syntos Kralupy k.ú. Ředhošť, k.ú. Ječovice, k.ú. Podbradec - ropovod MERO k.ú. Ředhošť, k.ú. Ječovice
A079	Technologické objekty zásobování teplem a jejich ochranná pásma	NE	-	

A080	Teplovody a jejich ochranná pásma	NE	-	
A082a	Elektronické komunikace, jejich ochranná pásma a zájmová území	ANO	ANO	- radioreléové trasy (3x T-mobile Czech Republic a.s., 1x České Radiokomunikace, a.s.) - komunikační vedení podzemní (CETIN, ARELION, NET4GAS, UNIPETROL, UPC, Optiline, Vodafone Czech Republic a.s.) - základnové stanice (T-Mobile Czech Republic a. s., CETIN) - objekty/zařízení na sdělovací síti (CETIN) - anodová uzemnění
A082b	Sdružené liniové sítě	-	-	
A083	Jaderná zařízení	-	-	
A113a	Pohřebiště, krematoria, válečné hroby a pietní místa	ANO	ANO	- hřbitov Ječovice, Brníkov, Ředhošť

11. EKONOMICKÉ A HOSPODÁŘSKÉ PODMÍNKY

EKONOMICKÉ A HOSPODÁŘSKÉ PODMÍNKY – JEvy

Číslo jevu	Jev	Výskyt v území	Graficky zpracováno	Poznámka
A002	Zařízení výroby	ANO	ANO	- zemědělská výroba - výroba a sklady - zastavitelné plochy pro výrobu a skladování viz tabulka
B007	Ekonomická aktivita podle odvětví	-	NE	viz tabulka a graf zdroj ČSÚ
B008	Nezaměstnanost	-	NE	viz tabulka a graf zdroj ČSÚ

PLOCHY VÝROBY A SKLADOVÁNÍ – Mšené-lázně a Vrbice

(stanoveno na základě územních plánů a vlastních průzkumů zhotovitele a dotazníků)

Plochy výroby a skladování celkem	Zemědělská výroba (z celkové plochy)	Výroba a sklady (z celkové plochy)	Zastavitelné plochy pro výrobu a skladování
-	-	-	-

PLOCHY VÝROBY A SKLADOVÁNÍ - Ječovice

(stanoveno na základě územních plánů a vlastních průzkumů zhotovitele a dotazníků)

Plochy výroby a skladování celkem	Zemědělská výroba (z celkové plochy)	Výroba a sklady (z celkové plochy)	Zastavitelné plochy pro výrobu a skladování
0,4 ha	0,4 ha	-	-

PLOCHY VÝROBY A SKLADOVÁNÍ – Ředhošť a Loucká

(stanoveno na základě územních plánů a vlastních průzkumů zhotovitele a dotazníků)

Plochy výroby a skladování celkem	Zemědělská výroba (z celkové plochy)	Výroba a sklady (z celkové plochy)	Zastavitelné plochy pro výrobu a skladování
15,8 ha	15,8 ha	-	-

PLOCHY VÝROBY A SKLADOVÁNÍ - Podbradec

(stanoveno na základě územních plánů a vlastních průzkumů zhotovitele a dotazníků)

Plochy výroby a skladování celkem	Zemědělská výroba (z celkové plochy)	Výroba a sklady (z celkové plochy)	Zastavitelné plochy pro výrobu a skladování
5 ha	4,2 ha	0,8 ha	-

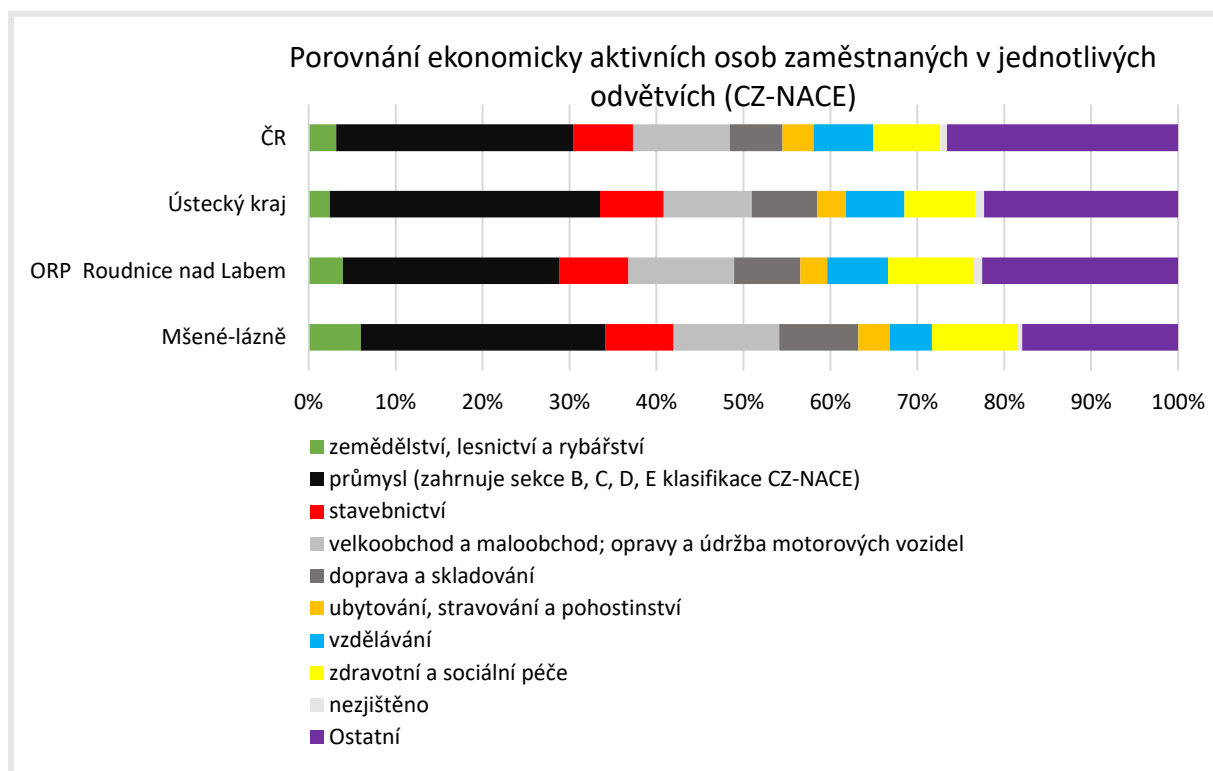
PLOCHY VÝROBY A SKLADOVÁNÍ - Brníkov

(stanoveno na základě územních plánů a vlastních průzkumů zhotovitele a dotazníků)

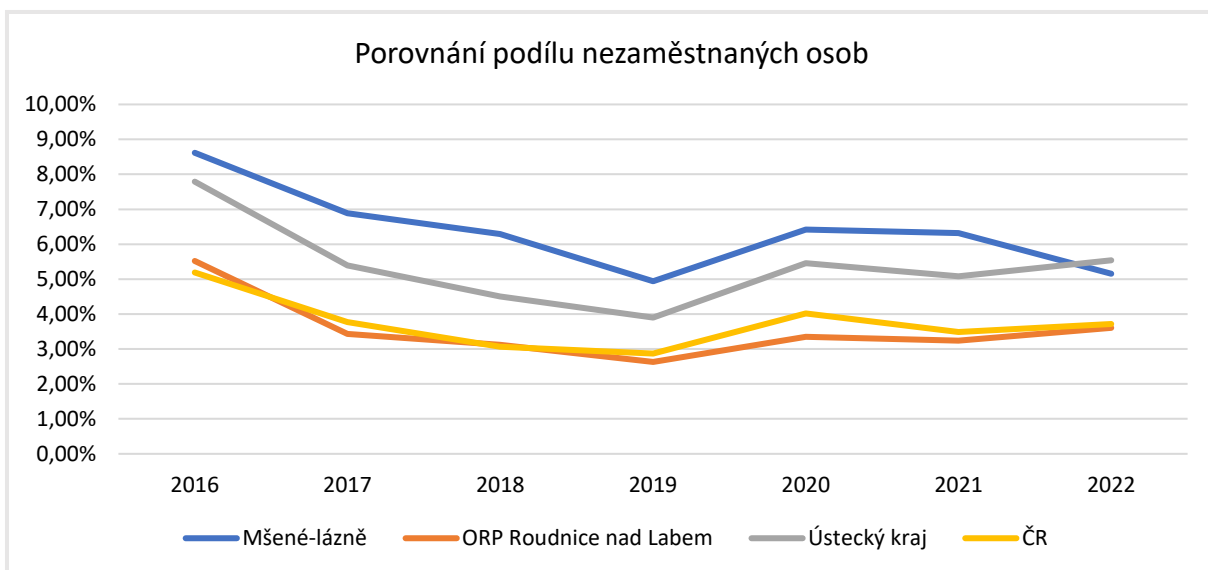
Plochy výroby a skladování celkem	Zemědělská výroba (z celkové plochy)	Výroba a sklady (z celkové plochy)	Zastavitelné plochy pro výrobu a skladování
2,3 ha	-	2,3 ha	-

POROVNÁNÍ EKONOMICKY AKTIVNÍCH OSOB ZAMĚSTNANÝCH PODLE JEDNOTLIVÝCH ODVĚTVÍ (CZ-NACE) – SLBD 2021

Odvětví / počet	Mšené-lázně	ORP Roudnice nad Labem	Ústecký kraj	ČR
zemědělství, lesnictví a rybářství	51	625	9 034	167 161
průmysl (zahrnuje sekce B, C, D, E klasifikace CZ-NACE)	238	3 951	114 981	1 441 816
stavebnictví	67	1 258	27 004	364 113
velkoobchod a maloobchod; opravy a údržba motorových vozidel	103	1 927	37 478	589 747
doprava a skladování	77	1 210	27 948	318 954
ubytování, stravování a pohostinství	31	491	12 102	190 065
vzdělávání	41	1 105	24 916	362 219
zdravotní a sociální péče	84	1 574	30 363	408 594
nezjištěno	4	145	3 595	41 917
Ostatní	152	3 573	82 529	1 405 485
Zaměstnaní celkem	848	15 859	369 950	5 290 071
Odvětví / v procentech	Mšené-lázně	ORP Roudnice nad Labem	Ústecký kraj	ČR
zemědělství, lesnictví a rybářství	6,01%	3,94%	2,44%	3,16%
průmysl (zahrnuje sekce B, C, D, E klasifikace CZ-NACE)	28,07%	24,91%	31,08%	27,26%
stavebnictví	7,90%	7,93%	7,30%	6,88%
velkoobchod a maloobchod; opravy a údržba motorových vozidel	12,15%	12,15%	10,13%	11,15%
doprava a skladování	9,08%	7,63%	7,55%	6,03%
ubytování, stravování a pohostinství	3,66%	3,10%	3,27%	3,59%
vzdělávání	4,83%	6,97%	6,73%	6,85%
zdravotní a sociální péče	9,91%	9,92%	8,21%	7,72%
nezjištěno	0,47%	0,91%	0,97%	0,79%
Ostatní	17,92%	22,53%	22,31%	26,57%
Zaměstnaní celkem	100,00%	100,00%	100,00%	100,00%



POROVNÁNÍ PODÍLU NEZAMĚSTNANÝCH OSOB (v %, vždy k 31.12.)							
území / rok	2016	2017	2018	2019	2020	2021	2022
Mšené-lázně	8,62	6,88	6,29	4,94	6,42	6,32	5,16
ORP Roudnice nad Labem	5,52	3,43	3,12	2,63	3,35	3,24	3,61
Ústecký kraj	7,79	5,39	4,50	3,90	5,46	5,08	5,54
ČR	5,19	3,77	3,07	2,87	4,02	3,49	3,72



12. REKREACE A CESTOVNÍ RUCH

REKREACE A CESTOVNÍ RUCH – JEVY

Číslo jevu	Jev	Výskyt v území	Graficky zpracováno	Poznámka
A005a	Památkové rezervace a památkové zóny a jejich ochranná pásma	NE	-	
A008a	Nemovitě národní kulturní památky a nemovitě kulturní památky a jejich ochranná pásma	ANO	ANO	- ochranné pásmo státního zámku Libochovice (vyjma k.ú. Ředhošť a Vrbice u Mšeného-lázní) - nemovitě kulturní památky (vyjma k.ú. Podbradec) viz tabulka – NEMOVITÉ KULTURNÍ PAMÁTKY
A010	Statky zapsané na seznamu Světového dědictví a jejich nárazníkové zóny	NE	-	
A011	Urbanistické a krajinné hodnoty	ANO	ANO	- urbanisticky hodnotný celek: Mšené-lázně- lázeňský areál Vrbice u Mšeného Podbradec Ječovice Bohdal - dominanta pozitivní/negativní Ředhošť - bývalé JZD, vysílač Podbradec – vodojem - krajinářský kompoziční prvek Ječovice – sloup/kříž Územní studie krajiny pro správní obvod ORP Roudnice nad Labem - viz KAPITOLA č.3
A013a	Architektonicky nebo urbanisticky cenné stavby nebo soubory staveb, historicky významné stavby, místa nebo soubory staveb	ANO	ANO	viz tabulka VÝZNAMNÉ OBJEKTY ZAJÍMAVOSTI
A046a	Povrchové vody využívané ke koupání	NE	-	

NEMOVITÉ KULTURNÍ PAMÁTKY

Kategorie	Název	Rejstříkové číslo ÚSKP	k.ú.	č.p./č.parc.
areál	kostel sv. Barbory	kulturní památka rejst. č. ÚKSP 33566/5-2075, stav ochrany: památkově chráněno	Ječovice	
	Původně gotický kostel sv. Barbory, přestavěný v roce 1783, je cennou sakrální stavbou. Obklopuje ho plocha bývalého hřbitova s náhrobků, vymezená ohradní zdí s bránou. Tento hodnotný celek je dominantou středu obce.			
areál	fara	kulturní památka rejst. č. ÚKSP 35161/5-4820, stav ochrany: památkově chráněno	Ječovice	č.p. 1
	Fara stojí vedle kostela sv. Barbory - spolu tvoří historickou a významovou dominantu Ječovic. Patrovou barokní farní budovu doplňují objekty hospodářského zázemí a také zahrada. Výrazným prvkem je vstupní brána s ditrichštejským erbem.			
areál	kostel sv. Jiljí	kulturní památka rejst. č. ÚKSP 27159/5-2288, stav ochrany: památkově chráněno	Ředhošť	
	Jednolodní kostel obsahuje románskou věž a část lodi, rozšířené ve 14. století, kdy byl rovněž postaven presbytář. V druhé polovině 18. století byl kostel barokně upraven. Tato velmi cenná sakrální stavba je krajinnou dominantou širokého okolí.			
areál	lázeňské budovy	kulturní památka rejst. č. ÚKSP 17885/5-2197, stav ochrany: památkově chráněno	Lázně; Mšené-lázně	Lázeňská č.p. 7
	Slatinné lázně založeny roku 1796 Františkem Pavikovským s podporou Kinských. Generální přestavbou prošly na počátku 20. století s novými majiteli Tomanovými. V roce 1931 byly lázně prodány Svazu zemědělských pojišťoven, po 2. světové válce zestátněny.			
areál	dvůr	kulturní památka rejst. č. ÚKSP 27326/5-2291, stav ochrany: památkově chráněno	Ředhošť	č.p. 42
	Hodnotný pozdně barokní dvůr, pocházející z konce 18. století, je koncipován symetricky – s rovnoběžnými dvěma obytnými domy s velkými štíty, mezi nimiž je brána a navazujícími hospodářskými budovami, uzavírajícími dvůr do obdélníku.			
areál	zámek	kulturní památka rejst. č. ÚKSP 25111/5-2195, stav ochrany: památkově chráněno	Mšené-lázně	č.p. 1
	První zmínka o středověké tvrzi spojena s Petříkem z Rýzemberka. Tvrz přestavěna 1660 v raně barokní zámek Janem Zbyňkem Zajícem z Házmburka. Stavba upravena 1748 hrabaty Kinskými ze Zlonic. Na konci 19. století zámek přebudován v novorenesančním duchu.			
objekt	kaple	kulturní památka rejst. č. ÚKSP 42759/5-2200, stav	Vrbice	

		ochrany: památkově chráněno		
	Drobná zvoniční kaple z roku 1774 s obdélným tělem je ukončena mohutným křídlovým zvonovým nástavcem s nikou pro zvon a křížem ve vrcholu. Vstup vymezuje kamenný datovaný portál, interiér je zakončen proraženou křížovou klenbou.			
objekt	boží muka	kulturní památka rejst. č. ÚKSP 23862/5-1938, stav ochrany: památkově chráněno	ochranné pásmo	Brníkov
	Renesanční boží muka z roku 1570. Na vysokém obdélném soklu s nápisem stojí sloupek s kónickým dírkem. Na hlavici je lucerna s reliéfem Ukřižování, svatých a iniciálou Krista. Lucerna ukončena kónickou stříškou s kamenným křížem ve vrcholu.			
objekt	stodola	kulturní památka rejst. č. ÚKSP 14668/5-1940, stav ochrany: památkově chráněno	ochranné pásmo	Brníkov
	Přízemní obdélná zděná stavba v centru obce v severozápadní části návsi, střecha sedlová s valbami. Průčelí s hrubě nahozenou omítkou jsou členěna pouze mohutnou korunní římsou a dvojicí vjezdů s bedněnými dvoukřídlými vraty.			
objekt	sýpka	kulturní památka rejst. č. ÚKSP 21284/5-1941, stav ochrany: památkově chráněno	ochranné pásmo	Brníkov
	Pozdně barokní sýpka z pol. 18. století. Střecha sedlová, štítů volutové nad mohutnou profilovanou římsou s krytím z prejzů. Fasády poškozené s reliktů nárožní štukové bosáže a výzdoby. Vnitřní konstrukce patra dřevěná se sloupky. Krov s ležatou stolicí.			
objekt	socha sv. Prokopa	kulturní památka rejst. č. ÚKSP 46041/5-2292, stav ochrany: památkově chráněno	Ředhošť	
	Barokní socha sv. Prokopa pochází z druhé poloviny 18. století. Její hranolový sokl je vzhledem k podživotní soše světce značně vysoký. Sv. Prokop v biskupském oděvu stojí s velmi vysokou zdviženou pravou paží, v ruce drží kříž, na nějž hledí.			
objekt	výklenková kaple	kulturní památka rejst. č. ÚKSP 25068/5-2290, stav ochrany: památkově chráněno	Ředhošť	
	Kaple z první poloviny 18. století má v přední stěně ozdobně zakončený vstupní otvor, po stranách s pilastry. Nad profilovanou římsou je segmentový štít, krytý prejzem - stejnou krytinu má i střecha kaple. Zadní stěnu ukončuje nižší trojúhelný štít.			
objekt	výklenková kaple	kulturní památka rejst. č. ÚKSP 29749/5-2289, stav ochrany: památkově chráněno	Ředhošť	
	Dostí prostá kaple, stojící na působivém místě, pochází z druhé poloviny 19. století. Uprostřed přední stěny je velký vstupní otvor, nahoře je trojúhelný štít, v němž je železný kříž. Na pravé boční stěně je rozjímavý nápis. Střecha kaple je sedlová.			
objekt	socha sv. Jana Nepomuckého	kulturní památka rejst. č. ÚKSP 86575/5-2196, stav	Mšené-lázně	

		ochrany: památkově chráněno		
	Kvalitní barokní pískovcová socha je datovaná na soklu do roku 1772. Světec má nakročenou pravou nohu. Na jeho kanovníckém oděvu je výrazné rozevlátí rochetky na přední straně. Oběma rukama drží velký krucifix, opřený o levé rameno a hledí na něj.			
objekt	zřícenina kostela	kulturní památka rejst. č. ÚKSP 21879/5-2198, stav ochrany: památkově chráněno	kulturní památka	Mšené-lázně
	Torzo nedokončeného kostela z let 1801–1804, budovaného stavitelem Janem Fojtem ze Slaného na přání zakladatele lázní Františka Pavíkovského. Součástí torza, tvořeného obvodovým zdívem, byla i v roce 1803 dokončená věž s kopulí.			
objekt	výklenková kaple	kulturní památka rejst. č. ÚKSP 15120/5-2199, stav ochrany: památkově chráněno	Lázně; Mšené-lázně	
	Zděná výklenková kaple datovaná ve štítu rokem 1876. Čelní průčelí členěno polopíli s okosenými hranami, nad nimi archivolta s hlavním klenákem a štítový nástavec s křížem. Výklenek oddělen parapetní římsou od spodní partie.			
území	Ochranné pásmo státního zámku Libochovice	ochranné pásmo rejst. č. ÚKSP 3201, stav ochrany: památkově chráněno	Brníkov; Ječovice; Mšené-lázně; Podbradec;	

Zdroj: Národní památkový ústav, <https://pamatkovykatalog.cz/uskp>

VÝZNAMNÉ OBJEKTY A MÍSTA, TURISTICKÉ ZAJÍMAVOSTI

Název	Popis
Mšené-lázně	
Areál lázní se svými historickými objekty	nejznámější je dílo arch.Jana Letzela, tzv. Dvorana z roku 1905 – cenná secesní stavba, lázeňské domy: Říp, Praděd, Slovanka, Kyselka, Vítkov, Blaník
Zámek na místě bývalé tvrze	
Secesní vila	poslední objekt bývalého cukrovaru, dnes OÚ
Zbytky zdiva nedokončeného kostela z roku 1912	v majetku Lázní, které opravily portál, ale kostel dokončen nebude
Kaple sv.Jana Nepomuckého	novogotická z roku 1901 na návsi
Rodiště zoologa RNDr.PhDr. Františka Bayera	
Vodárna	
	Pověst o míšeňských jablíčkách
Brníkov	
Rozcestník	za obcí směrem na Roudníček z roku 1593
Barokní špýchar	z pol.19.stol.

Kaple	z pol.19.stol. v empírovém slohu
Výhledy na Hazmburk a České středohoří	ze silnic do Libochovic a na Roudníček
Ječovice	
Bývalá škola	po roce 1928 zde vyučoval spisovatel Josef Pleva
Zbytky parního mlýna	u Mšenského potoka
Podbradec	
Kaple sv.Floriána	pozdně barokní z roku 1790
Vodojem	významná dominanta
Ředhošť a Loucká	
Původně románský kostel sv.Jiljí	Ředhošť
Bývalá fara vedle kostela	Ředhošť
vila č.p. 2	Ředhošť
kaple	na cestě z Ředhoště do Loucké
velkostatek Fr.Tomana	Loucká
Vila u velkostatku v Loucké	Loucká
pomník Loucká	rodiště malíře Antonína Hudečka 1872-1941
Tradiční trhy	Ředhošť

13. BEZPEČNOST A OCHRANA OBYVATEL

BEZPEČNOST A OCHRANA OBYVATEL – JEVY

Číslo jevu	Jev	Výskyt v území	Graficky zpracováno	Poznámka
A107	Objekty důležité pro obranu státu a jejich ochranná pásma a zájmová území	NE	-	
A108	Vojenské újezdy a jejich zájmová území	NE	-	
A109	Vymezené zóny havarijního plánování	NE	-	
A110a	Objekty civilní a požární ochrany	ANO	ANO	objekty požární ochrany
A112a	Stavby důležité pro bezpečnost státu a vymezená území pro zajištění bezpečnosti státu	NE	-	

ROZBOR UDRŽITELNÉHO ROZVOJE ÚZEMÍ

ZJIŠTĚNÍ A VYHODNOCENÍ POZITIV A NEGATIV V ÚZEMÍ

1. ŠIRŠÍ ÚZEMNÍ VZTAHY

Pozitiva	Negativa
- Významná či významnější dojížděková obec v rámci regionu a jeho okolí	

2. PROSTOROVÉ A FUNKČNÍ USPOŘÁDÁNÍ ÚZEMÍ

Pozitiva	Negativa

3. STRUKTURA OSÍDLENÍ

Pozitiva	Negativa

4. SOCIODEMOGRAFICKÉ PODMÍNKY A BYDLENÍ

Pozitiva	Negativa
- Dlouhodobý růst počtu obyvatel - Platný územní plán a v něm dostatek navržených ploch pro bydlení.	- Horší věková struktura (převažující počet seniorů) - Hrozba narušení tradiční struktury obce vzhledem k předimenzování zastavitelných ploch pro bydlení

5. PŘÍRODA A KRAJINA

Pozitiva	Negativa
- Přítomnost přírodních hodnot v území	

6. VODNÍ REŽIM A HORNINOVÉ PROSTŘEDÍ

Pozitiva	Negativa
<ul style="list-style-type: none">- Výskyt ložisek nerostných surovin- CHOPAV Severočeská křída	<ul style="list-style-type: none">- Zranitelná oblast

7. KVALITA ŽIVOTNÍHO PROSTŘEDÍ

Pozitiva	Negativa
	<ul style="list-style-type: none">- Zhoršená kvalita ovzduší vzhledem k průjezdu silniční dopravy zastavěným územím obce a přítomnosti zdroje znečištění

8. ZEMĚDĚLSKÝ PŮDNÍ FOND

Pozitiva	Negativa
	<ul style="list-style-type: none">- Vysoké procento zornění – území s maximálním narušením přírodních struktur- Zastavitelné plochy na půdách I. a II. třídy ochrany ZPF

9. OBČANSKÁ VYBAVENOST VČETNĚ JEJÍ DOSTUPNOSTI A VEŘEJNÁ PROSTRANSTVÍ

Pozitiva	Negativa
<ul style="list-style-type: none">- Dobrá úroveň občanské vybavenosti (MŠ, ZŠ, kulturní dům atd.)- Vymezené zastavitelné plochy pro občanskou vybavenost v územním plánu	<ul style="list-style-type: none">- Absence chodníků ve velké části obce

10. DOPRAVNÍ A TECHNICKÁ INFRASTRUKTURA VČETNĚ JEJICH DOSTUPNOSTI

Pozitiva	Negativa
<ul style="list-style-type: none">- Dobré dopravní napojení (blízkost dálnice i obce s rozšířenou působností)- Napojení obce na vodovod, kanalizaci a plynovod	<ul style="list-style-type: none">- Absence kanalizace a plynovodu v některých částech obce

11. EKONOMICKÉ A HOSPODÁŘSKÉ PODMÍNKY

Pozitiva	Negativa
	- Vysoká nezaměstnanost

12. REKREACE A CESTOVNÍ RUCH

Pozitiva	Negativa
- Přítomnost potenciálních cílů rekreace	- Obcí nevede žádná turistická či cyklistická infrastruktura

13. BEZPEČNOST A OCHRANA OBYVATEL

Pozitiva	Negativa

HODNOCENÍ VYVÁŽENOSTI VZTAHU ÚZEMNÍCH PODMÍNEK

Pilíř	Hodnotící kritéria	Hodnocení	Průměr pilířů
Environmentální pilíř	Míra získaných pozitivních sledovaných jevů ze všech možných	43%	-1,33
	Míra získaných negativních sledovaných jevů ze všech možných	55%	
	Dílčí hodnocení environmentálního rozvoje	Velmi špatný (-8 bodů)	
Sociální pilíř	Míra získaných pozitivních sledovaných jevů ze všech možných	54%	
	Míra získaných negativních sledovaných jevů ze všech možných	30%	
	Dílčí hodnocení sociálního rozvoje	Dobrý (3 bodů)	
Ekonomický pilíř	Míra získaných pozitivních sledovaných jevů ze všech možných	40%	
	Míra získaných negativních sledovaných jevů ze všech možných	33%	
	Dílčí hodnocení hospodářského rozvoje	Průměrný (1 bodů)	

PROBLÉMY

ZÁVADY (URBANISTICKÉ, HYGIENICKÉ, DOPRAVNÍ)			
označení	popis	poznámka	Úroveň ÚPD k řešení problému
Z42	Poddolované území v ochranném pásmu přírodních léčivých zdrojů	Dáno přírodními podmínkami, nelze řešit nástroji územního plánování, v těchto oblastech není navržena žádná rozvojová plocha	
Z43	Zastavěné území zasahuje do vnitřního i vnějšího území lázeňského místa	Dáno historickými okolnostmi, ÚP respektuje vymezení vnitřního i vnějšího lázeňského území	ÚP
Z44	Ohrožení půdy větrnou erozí	V ÚP jsou navrženy koridory pro realizaci revitalizačních opatření v krajině, součástí těchto opatření jsou protipovodňová a protierozní opatření směřující mimo jiné k eliminaci větrné eroze. Obnova a zakládání zejména liniové krajinné zeleně, která člení rozsáhlé zemědělské plochy a zvyšuje ochranu půdy před větrnou erozí se předpokládá také ve vymezených skladebných prvcích ÚSES.	ÚP
Z45	Silnice II.třídy zatěžuje exhalacemi zastavěné území	Problematiku průtahu silnice II/118 zastavěným územím je dle ÚP nutno řešit v ZÚR. Platná ZÚR s žádným řešením tohoto problému nepočítá.	ZÚR, ÚP
Z46	Vysoká intenzita dopravy v zastavěném území obce	Problematiku průtahu silnice II/118 zastavěným územím je dle ÚP nutno řešit v ZÚR. Platná ZÚR s žádným řešením tohoto problému nepočítá.	ZÚR, ÚP
Z47	Množství brownfieldů – opuštěných zemědělských areálů, které jsou plochou pro výrobu ale nejsou využívané	Dle ÚP jsou některé zemědělské areály částečně využívány. V ÚP jsou vymezeny jako stabilizované plochy výroby a v regulativech je umožněno jejich širší využívání (zemědělská i nezemědělská výroba, výrobní služby, dále obchodní zařízení, energetická	ÚP

		zařízení a nevýrobní služby apod.)	
Z83	Nachází se zde oblasti lokálních povodní způsobených přívalovými dešti	Při velkých deštích dochází k lokálním záplavám ve všech sídlech, dáno i špatným hospodařením na okolních polích	ÚP

VZÁJEMNÉ STŘETY ZÁMĚRŮ

označení	popis	poznámka	Úroveň ÚPD k řešení problému

STŘETY ZÁMĚRŮ S LIMITY VYUŽITÍ ÚZEMÍ

označení	popis	poznámka	Úroveň ÚPD k řešení problému
SL1	Zastavitelné plochy pro bydlení V1 a V3 vymezeny v místě, které bylo opakovaně zatopeno vodou	Od doby vydání UP došlo v této lokalitě k opakovanému zatopení pozemků po přívalových deštích. Vodoprávní úřad nechce proto na těchto pozemcích povolit výstavbu.	UP

STŘETY ZÁMĚRŮ S HODNOTAMI V ÚZEMÍ

označení	popis	poznámka	Úroveň ÚPD k řešení problému

NEGATIVA V ÚZEMÍ

označení	popis	poznámka	Úroveň ÚPD k řešení problému
	Horší věková struktura (převažující počet seniorů)	Pokračuje trend stárnutí populace, i když v UP je navržen dostatek zastavitelných ploch pro bydlení. V budoucnu budou potřeba spíše vymezené plochy občanské vybavenosti pro péči o seniory	
	Hrozba narušení tradiční struktury obce vzhledem k předimenzování zastavitelných ploch pro bydlení	V porovnání s vypočtenou potřebou je vymezeno v UP více jak osminásobné množství zastavitelných ploch pro bydlení	UP

	Zranitelná oblast	Vymezena nařízením vlády	
	Zhoršená kvalita ovzduší vzhledem k průjezdu silniční dopravy zastavěným územím obce a přítomnosti zdroje znečištění	Obcí Mšené-lázně prochází silnice II.třídy Budyně n.O. – Louny, která zatěžuje obec exhalacemi, dále v obci existují lázně, ke kterým je také zvýšená doprava	UP
	Vysoké procento zornění – území s maximálním narušením přírodních struktur	Obec se nachází v tradiční zemědělské oblasti, návrh opatření – viz USK.	UP
	Zastavitelné plochy na půdách I. a II. třídy ochrany ZPF	Přibližně 60% území obce zabírá orná půda I. a II. Třídy ochrany, takže i některé zastavitelné plochy zasahují do těchto půd	UP
	Absence kanalizace a plynovodu v některých částech obce	Kanalizace funguje pouze ve Mšeném-lázních, kde je i ČOV, v Podbradci je vybudována čerpací stanice a z ní kanalizační výtlak napojený na kanalizaci ve Mšeném a vyústěnou na ČOV. Z místních částí Podbradec, Brníkov, Ředhošť a Ječovice jsou splaškové vody sváženy na čerpací stanici v Podbradci a odtud čerpány na ČOV Mšené-lázně. Kanalizační řad v těchto místních částech vybudován není z důvodu vysoké finanční náročnosti. Plynovod existuje jen ve Mšeném-lázních, v ostatních sídlech vybudován není.	UP
	Vysoká nezaměstnanost		
	Obcí nevede žádná turistická či cyklistická infrastruktura	Návrh řešení – viz USK	UP

POTENCIÁLY ROZVOJE ÚZEMÍ

označení	popis	poznámka	Úroveň ÚPD k řešení problému
	Rozvoj cestovního ruchu daný přítomností potenciálních cílů rekreace	Návrh řešení – viz USK	UP
	Znovuvyužití nevyužívaných převážně zemědělských areálů	Jedná se především o bývalé zemědělské areály, které nejsou využity a chátrají. Problémem mohou být	UP

		ekologické zátěže, které v těchto areálech zůstaly z dob, kdy v nich fungovala zemědělská výroba	

**NEVYVÁŽENÝ VZTAH PODMÍNEK PRO PŘÍZNIVÉ ŽIVOTNÍ PROSTŘEDÍ, PRO HOSPODÁŘSKÝ
ROZVOJ A PRO SOUDRŽNOST SPOLEČENSTVÍ OBYVATEL**

označení	popis	poznámka	Úroveň ÚPD k řešení problému

PROBLÉMY VYPLÝVAJÍCÍ Z ÚZEMNÍ STUDIE KRAJINY ORP ROUDNICE N.L.

okruh	popis	doporučená opatření	úroveň ÚPD k řešení problému
Vazba sídla a krajiny	<p>Snížit rozsah vymezených zastavitelných ploch v územním plánu, zejména těch, které přirozeným způsobem nedoplňují původní urbanistickou stopu sídel a výrazným způsobem zasahují do volné krajiny. Vymezené zastavitelné plochy převyšují sídelní potenciál obce.</p> <p>V území se nachází několik nevyužitých zemědělských areálů (Ředhošť, Podbradec).</p> <p>Místy neatraktivní zemědělská krajina.</p>	<p>Respektovat všechny historicky cenné stavby v obci a jejich jednotlivých částech, které vytvářejí přirozené dominanty sídla v krajině a uplatňují se v dálkových pohledech.</p> <p>Nenarušovat obraz obce nevhodným umístěním novodobých struktur zástavby na jejím okraji.</p> <p>Zvážit zrušení vymezených zastavitelných ploch v územním plánu, které jsou v grafické Příloze č.1 Vazba sídla a krajiny označeny jako rizikový průnik sídla do krajiny. Týká se všech katastrálních území.</p> <p>U části Mšené-Lázně zvážit rozšíření zastavitelných ploch na severním a jižním okraji sídla.</p> <p>Zachovat a pouze citlivě doplnit původní urbanistickou stopu tohoto sídla.</p> <p>Řešit ozelenění okrajových částí s cílem zapojit obec do navazujících krajinných struktur.</p> <p>V části sídla Loucká nepřipustit výstavbu výškových objektů, např. Větrných elektráren.</p> <p>V Ředhošti zachovat průhledy do krajiny, chránit sídlo před</p>	

		nevhodnou zástavbou např. Výškových staveb, apod.	
Krajinný ráz	Řešení málo využívaných nebo nevyužívaných zemědělských areálů v místních částech.	<p>Nepřipustit necitlivou výstavbu na exponovaném horizontu mezi Peruckou tabulí a Terezínskou kotlinou – týká se zejména místní části Brníkov.</p> <p>Zcela nevhodné jsou také výškové stavby, které by narušily uvedený horizont – typu stožárů, sila, zemědělské objekty aj.</p> <p>Cíleně doplňovat do intenzivně využívané zemědělské krajiny prvky krajinné zeleně ve formě ÚSES, interakčních prvků a zeleně podél stávajících komunikací, obnovovat původní polní cesty. Zachovat a vhodně rozvíjet přírodní a jen omezeně zastavěný charakter výraznějších údolí vodních toků Podbradeckého a Mšenského potoka s vysokou koncentrací přírodních hodnot, možná podpora šetrných rekreačních a sportovních funkcí (např. naučná stezka, běžecké a vycházkové trasy ve vazbě na lázeňské areál...)</p> <p>Rozvíjet lázeňský areál v Mšeném-lázně, chránit před necitlivými zásahy.</p> <p>Vhodné doplnění zeleně kolem zemědělských a průmyslových výrobních areálů pro lepší zakomponování těchto objektů do krajiny. Podpořit využití nevyužívaných areálů brownfields. Chránit hodnotné kulturně-historické dominanty kostely a kaplí v jednotlivých částech obce, zámek a lázeňský areál v Mšeném-Lázně.</p>	
Vodní režim krajiny, retence vody v území, ohrožení povodněmi	<p>Zničený ekologický stav. Střední riziko vysychání drobných vodních toků. Vodní toky v území obce nemají stanovenou záplavové území.</p> <p>OZO-044 až OZO-047 Identifikované dráhy soustředěného odtoku z plochy povodí, ze kterých může dojít při</p>	<p>OZO-044 až OZO-047 Návrhem jsou protierozní opatření na zemědělské půdě v ploše povodí, která mají kromě protierozní funkce také funkci protipovodňovou a zadržují vodu v krajině. Tato opatření jsou blíže popsána v části karty Ohrožení erozí. Nedoporučujeme umisťovat</p>	

	<p>přívalových deštích k ohrožení zástavby.</p>	<p>nové stavby do drah soustředěného odtoku. Před započítáním s výstavbou doporučujeme v těchto lokalitách zpracování studie odtokových poměrů. Dále tyto lokality doporučujeme posoudit z hlediska množství odtoku a porovnat s kapacitou místní odvodňovací sítě.</p> <p>VN-013 Navržena sedimentační nádrž nad pramenem Brníkovského potoka.</p> <p>REV-020 Úsek Podhradeckého potoka navržen k přírodě blízké protipovodňové ochraně v nezastavěném území, snížením kapacity koryta revitalizací a formou zvýšení objemů rozlivů do údolní nivy, které se podílí na transformaci povodňových průtoků. Součástí revitalizace toku je rovněž obnova nivní vegetace. Úsek zasahuje také do území města Budyně nad Ohří.</p> <p>REV-021 Úsek Brníkovského potoka navržen k přírodě blízké protipovodňové ochraně v nezastavěném území, snížením kapacity koryta revitalizací a formou zvýšení objemů rozlivů do údolní nivy, které se podílí na transformaci povodňových průtoků. Součástí revitalizace toku je rovněž obnova nivní vegetace.</p> <p>REV-024 Navržena přírodě blízká protipovodňová ochrana v nezastavěném území, snížením kapacity koryta revitalizací a formou zvýšení objemů rozlivů do údolní nivy, které se podílí na transformaci povodňových průtoků. Součástí revitalizace toku je rovněž obnova nivní vegetace. Úsek také zasahuje do území dalších dvou obcí - Budyně nad Ohří a Martiněves.</p> <p>REV-025 Přírodě blízká protipovodňová ochrana úseku Mšenského potoka v zastavěné oblasti, zkapacitnění koryta a</p>	
--	---	--	--

		<p>urychlení odtoku, složený profil se stěhovavou kynetou – revitalizovaným korytem, v rámci protipovodňové ochrany možnost ohrázování zastavěného území.</p> <p>REV-026 Úsek Mšenského potoka navržen k přírodě blízké protipovodňové ochraně v nezastavěném území, snížením kapacity koryta revitalizací a formou zvýšení objemů rozlivů do údolní nivy, které se podílí na transformaci povodňových průtoků. Součástí revitalizace toku je rovněž obnova nivní vegetace.</p> <p>REV-027 Přírodě blízká protipovodňová ochrana úseku Mšenského potoka v zastavěné oblasti, zkapacitnění koryta a urychlení odtoku, složený profil se stěhovavou kynetou – revitalizovaným korytem, v rámci protipovodňové ochrany možnost ohrázování zastavěného území.</p> <p>REV-028 Úsek Mšenského potoka navržen k přírodě blízké protipovodňové ochraně v nezastavěném území, snížením kapacity koryta revitalizací a formou zvýšení objemů rozlivů do údolní nivy, které se podílí na transformaci povodňových průtoků. Součástí revitalizace toku je rovněž obnova nivní vegetace.</p>	
Ohrožení erozí	<p>Velké bloky orné půdy: Vyskytují se zde velké díly půdních bloků, které plošně zaujímají velkou část katastrálního území obce. Problematické jsou VB-053 až VB-073 a VB-091 (3603/2, 5901/37, 3701, 4801/2, 5901/2, 4901/6, 4001/1, 3101/13, 1301/7, 2102, 1301/36, 1301/26, 9201/34, 0101/10, 1901/13, 1901/1, 1806/3, 0801/5, 0801/6, 8801/1 a 5901/31).</p> <p>Erozní ohrožení: Obec patří do NZO, z čehož plynou omezení v zemědělském hospodaření, přísnější pravidla pro hnojení a nakládání se statkovými hnojivy.</p>	<p>Velké bloky orné půdy: Doporučujeme trvalé rozčlenění bloků VB-053 až VB-073 a VB-091 prvky zeleně tak, aby došlo ke zvýšení ekologické a krajinné hodnoty. Rozčlenění musí probíhat v souladu s protierozními, protipovodňovými, ochrannými a prostupnost zvyšujícími opatřeními. Ostatní zde neuvedené bloky jsou již nyní alespoň částečně členěny nebo nepřesahují zvolenou limitní výměru, jejich další doplnění zelení je ovšem také žádoucí, není však prioritní.</p>	

	<p>Erozní ohrožení v obci je lokální a spíše mírné, výjimečně silné, převážně na svazích nad vodními toky. Nejvýraznější lokální ohrožení je v dolních částech DPB a PB 1901/22, 1901/4 nad Mšenským potokem, 8801/1, 9802, 0801/1, /7, /6, 0701/3, 9903, 9009, 1001/4. Naprostá většina orné půdy je však na plochem území, se sklony max. do 5 %, s velkým množstvím dlouhých a větvených nevýrazných potenciálně erozně ohrožených DSO zaústěných převážně do vodních toků, které procházejí přes rozsáhlé bloky s dlouhými svahy (do 2 % sklonu). Podle půdně-klimatických vlastností je většina půd v obci mírně ohrožená větrnou erozí, v západní části s ostrůvky půd silně ohrožených. Porosty vytvářející bariéry větrnému proudění, se nacházejí pouze v okolí větších vodních toků (Podbradecký a Mšenský potok), morfologie terénu a porosty kryjí zástavbu, avšak zbytek území, zvláště pak na exponovaných partiích, je prakticky bez výsadeb či větrolamů, je tvořen rozsáhlými bloky orné půdy bez překážek proudění, případně bloky členěnými polními cestami, avšak též bez výsadeb.</p>	<p>Erozní ohrožení: Územní plán vymezuje koridory pro realizaci revitalizačních opatření v krajině (KRO1-KRO10), na kterých definuje přípustné podmínky využití, mimo jiné i protierozní opatření. Jedná se především o již zmiňované širší okolí vodních toků zahrnující i erozně ohrožené svahy a není náhodou, že se tyto plochy v ÚP prakticky kryjí s návrhy protierozních opatření ve studii. Ostatní prvky ÚP v krajině, především interakční prvky a prvky ÚSES, nemají až na výjimky významný efekt proti vodní erozi, avšak v podobě lesních pásů (větrolamů) budou mít významný vliv na erozi větrnou. Ve studii navrhujeme aplikaci mírnějšího opatření PPOm na blocích s větvenou nevýraznou DSO u jižní hranice obce, nad Vrbicemi, nad Ječovicemi a západně nad Podbradcem. Přísnější opatření PPOv s vyloučením širokořádkových plodin navrhujeme aplikovat na svazích nad zástavbou Černochova, Ředhošti, Bohdalem a na výrazněji erozně ohrožených blocích nad Mšenským potokem západně od Mšeného-lázní a nad nimi. Lokální plošné zatravnění (TP) je navrženo na silně erozně ohrožených částech bloků severně a jižně od Mšeného-lázní. Nad Ředhoští jsou menší sady, které by měly zůstat zatravněny (SM). Identifikované DSO jsou řešeny návrhem úpravy hospodaření na blocích (PPOm, BT). Vzhledem k rozsáhlým blokům s nevýraznými DSO je na rozsáhlých plochách doporučeno umístit biotechnická opatření, např. polní cesty (alespoň travnaté) s ozeleněním, resp. alespoň travnaté pásy, na zpomalení odtoku a zprůchodnění území – západně od Brníkova, v</p>	
--	--	--	--

		<p>jižní části obce, západně od Podbradce.</p> <p>Biotechnická opatření mohou být částečně pokryta výsadbami větrolamů, alejí a lesních pásů, které doporučujeme prakticky po celém území obce, především západní a jižní části. Doplnujícím a účinným opatřením proti větrné erozi je výsev meziplovin, ponechávání strniště a posklizňových zbytků na erozně ohrožených půdách z důvodu ochrany svrchní vrstvy půdy. Specifikace jednotlivých typů opatření, stejně jako obecné zásady hospodaření šetrného k půdě a znečišťování vodních toků a nádrží, se nacházejí v hlavní zprávě, návrhy ve výkresech.</p>	
Ochrana přírody a biodiverzity	<p>Stav přírodních hodnot v obci je špatný - koeficient ekologické stability je 0,12 tzn. území je ekologicky nestabilní. Výměra přírodně hodnotných ploch velmi nízká (8% území). Rozloha ZCHÚ je spíše nízká.</p> <p>Obec popisuje problémy se zarůstáním lokalit, které jsou dány nízkou poptávkou po travě a senu kvůli nízkému stavu hospodářských zvířat. Zarůstání je problematické, ale spadá do tématu hospodaření na lokalitách - toto téma ÚSK řešit nemá a kvůli rozlehlosti území ani řešit nemůže. Podíl krajinné zeleně je bez ohledu na zarůstání velmi nízký a je potřeba jej zvýšit.</p>	<p>Doporučení odpovídá skupině obcí III se špatným stavem (hodnocení parametrů KES, biotopy a ZCHÚ za 3). Stav je potřeba výrazně zlepšit, výrazným problémem jsou obrovské, nečleněné půdní bloky (na jihu území jedna z ploch přesahuje 500 ha, území zde je využíváno naprosto neudržitelně). S ohledem na velikost katastru doporučujeme naplánovat celkem 230 ha ekologicky stabilnějších ploch a linií (ESP a ESL). Jedná se o soustavu ploch, jako jsou remízky, lesy, revitalizace okolí toků, tvorba mokřadů, a to i přechodných, plochy pro agrolesnictví, sady, zahrady apod. Některé plochy mají velmi nízké nároky na management, ale zároveň vytvoří dostatečné ekosystémové služby,lepší podmínky pro organismy, mikroklima i uchovávání vody v krajině. Do doporučených 230 ha lze zahrnout už navržené, ale zatím nefunkční či pouze částečně funkční ÚSES, které zahrnuje zhruba 130-150 ha území - kromě</p>	

		<p>ÚSES je tedy potřeba vymezit dalších cca 90 ha ESP a ESL. Min. 50 % z 234 ha tedy 117 ha by měly tvořit plochy přírodních biotopů, zejména mokřady, malé rybníky, revitalizace okolí toků a dostatečně široké remízy. Klíčová je distribuce ESP a ESL - velikost půdního bloku nečleněného zelení je potřeba nechat na max 35-45 ha, více viz hlavní text územní studie. Vhodné rozmístění ESP a ESL je ilustračně znázorněno v Hlavním výkrese, i s podrobným popisem v atributovém sloupci u datových vrstev. Vycházeli jsme z míst, kde byly zničeny historické krajinné prvky, které v krajině výrazně schází (důvody viz hlavní text studie).</p> <p>Mšené má dobře vymezené nové interakční prvky (zatím nerealizované), např. v rozsáhlých polích na jihu. Tyto IP doporučujeme započítat do výměry nových ESP a ESL, v některých případech je ještě rozšířit. Interakční prvky u Loucké i jinde by měly být co nejširší, alespoň 8 m, s dalšími širšími plochami, využitelnými např. pro lesy nebo agrolesnictví, které by nahrazovaly ztracenou soustavu mezí.</p> <p>Polní cesty – obecní polní cesty je velmi důležité zachovat, zachovat i jejich vlastnictví při KoPÚ, doporučujeme podél existujících doplnit vhodnou liniovou zeleň (př. stromořadí) pokud chybí, rozorané polní cesty je velmi důležité obnovit v nějaké formě, např. obnovit meze, či aspoň zatravnit; jsou významné i jako prvek umožňující průchod krajinou.</p> <p>Větší ochrana biotopů: v plochách biotopů (viz vrstva Biotopy z PaR, zde je přehled všech ploch a výkres hodnot) nedoporučujeme stavět ani poškozovat, naopak lze</p>	
--	--	---	--

		<p>jejich stav zlepšovat aspoň u vybraných ploch. Hodnotnější biotopy v území mimo ZCHÚ jsou vyznačeny ve vrstvě Kvalitní biotopy a návrhu VKP – lze uvážit vymezení významných krajinných prvků.</p> <p>V území se nachází VKP údolní niva - plocha, která je zásadní pro zadržování vody v území, čištění vody, ochlazování krajiny a další ekosystémové funkce (popis je v hlavním textu). Zde je zapotřebí vymezit dostatek ploch ESP a ESL, aby niva nebyla nadměrně zorněná (jednotlivé plochy orné půdy nečleněné zelení do 20 ha i méně).</p>	
ÚSES	ÚSES je bez nenávazností, nicméně v ÚP je regionální biokoridor 1117 vymezen jako lokální. Interakční prvky jsou dobře vymezeny, hustota sítě je většinou dostatečná.	Typ biokoridoru doporučujeme upravit v ÚP při další aktualizaci. Doporučujeme na některých místech ještě přidat zelenou infrastrukturu, kterou lze zařadit do nových IP (viz návrh ESP a ESL, ochrana přírody).	
Lesnictví	Lesnatost je velmi nízká (5,4%). Lesy jsou soustředěny pouze v jižní části obce, podíl vodních toků (Podbradecký potok a Mšenský potok) Na ostatních částech území se nacházejí jen menší lesíky. Ostatní části území jsou téměř bezlesé.	Doporučujeme zalesnit prostřednictvím stávajících remízků nebo pásů lesa podél cest (ZAL-025, ZAL-026, ZAL-028, ZAL-029) viz Hlavní výkres. Les bude mít zejména funkci krajinářskou, estetickou a ekologickou.	
Prostupnost krajiny	Na území obce se nachází bloky orné půdy, lesní porosty a členitý terén, které omezují prostupnost krajiny po komunikacích vhodných pro pěší a cyklisty do okolních obcí.	Pro zlepšení prostupnosti mezi sídly navrženo propojení komunikacemi v rámci obce (PRO-013, PRO-014), ve směru Budyně nad Ohří (PRO-011, PRO-012), Martiněves (PRO-016, PRO-020), mimo SO ORP (PRO-015). V rámci realizace propojení je doporučeno přednostně vycházet z umístění existujících parcel původních cest ve vlastnictví obce, případně jiných vlastníků.	
Rekreace a turistický ruch	Chybí propojení PP Na Dlouhé stráni s lesním komplexem Údolí Podbradeckého potoka, chybí propojení PP Podbradeckého potoka a PP Evaňské rokle; chybí přímé turistické propojení obce s	Navrhujeme cyklotrasu směrem na Budyni n. Ohří (NC-006) - tato trasa bude propojena s návrhem cyklotrasy NC-008 (NC-009). V ÚP je návrh turistické trasy podél Mšenského potoka (NT-004), V ÚP	

	Budyní n. O., územím nevede žádná cyklotrasa.	navrženy cyklotrasy směrem na Libochovice a Lukov - Vraný (NC-010) a směrem na Černochovo (Peruc) a Martiněves (NC-011). Doporučujeme vytvořit naučnou stezku propojující PP NA Dlouhé stráni a Údolí Podbradeckého potoka.	
Těžba nerostných surovin, sesuvná a poddolovaná území	Jeden plošný sesuv v blízkosti východní části zástavby místní části Ředhošť. Jedná se o lesní porost, riziko je minimální. Těžené ložisko nerostných surovin.	U sesuvu zachovat stávající funkční využití území. V rámci rozvoje těžby minimalizovat zásahy na půdě v I. třídě ochrany a zahrnout plochu výhledově do systému ÚSES.	
Brownfields v extravilánu, znečištění a kontaminace	Brownfields: Zemědělské areály v místních částech Podbradec, Ředhošť a Mšené-lázně. Znečištění a kontaminace: Nejsou zde zásadní problémy. Imisní limit pro PM10 24h zde byl podle OZKO překročen za období 2014-2016 pouze v roce 2014.	Brownfields: U všech tří areálů je potřeba nejprve vyřešit vlastnická vztahy. Lokality v Podbradci a Ředhošti jsou v ÚP vedeny jako plochy výroby a skladování - zemědělská výroba. Podmínky ve využití území jsou poměrně široké, kromě hlavního využití pro rostlinnou a živočišnou zemědělskou výrobu je přípustné např. i využití pro výrobní služby a řemeslnou výrobu, zeleň, veřejná prostranství apod. Blízkost zástavby (stávající i navrhované) přináší <i>požadavek na dodržování hygienických limitů (v oblasti hluku, znečištění ovzduší či zápachu) při využívání lokality.</i> Lokalita ve Mšeném je vzhledem k poloze navržena pro občanskou vybavenost. Znečištění a kontaminace: Imisní limit pro prachové částice již v posledních letech překročen nebyl (dle OZKO), i přesto je vhodné hospodařit zde tak, aby byla maximálně omezena větrná eroze a prašnost ze zemědělské činnosti.	