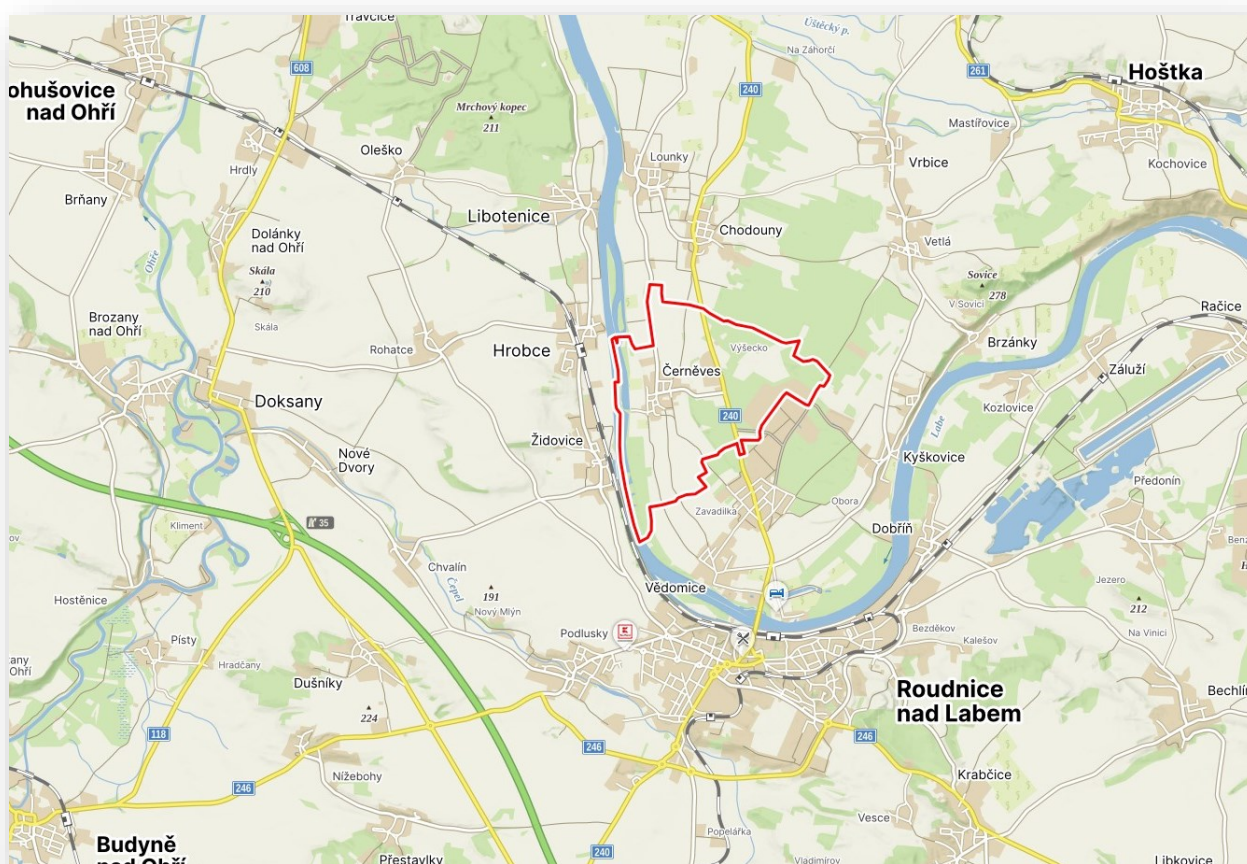
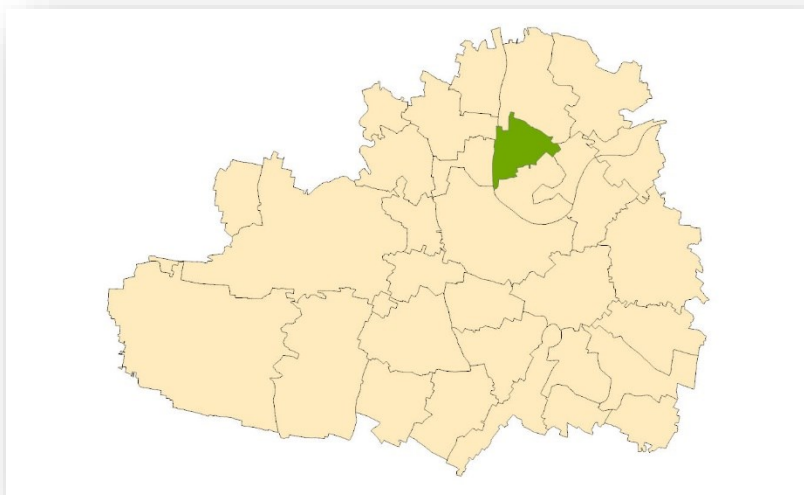
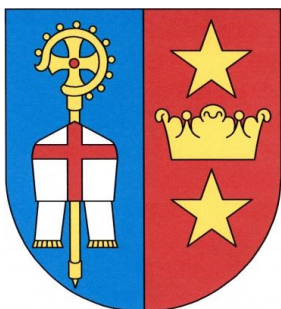


Obec s rozšířenou působností
ROUDNICE NAD LABEM



Obsah

SEZNAM ZKRATEK	4
PODKLADY PRO ROZBOR UDRŽITELNÉHO ROZVOJE ÚZEMÍ	5
1. ŠIRŠÍ ÚZEMNÍ VZTAHY	5
SPRÁVNÍ CELKY	5
ZÁKLADNÍ ÚDAJE O OBCI	5
2. PROSTOROVÉ A FUNKČNÍ USPOŘÁDÁNÍ ÚZEMÍ	6
STAV ÚZEMNĚ PLÁNOVACÍ DOKUMENTACE A PODKLADŮ	6
PROSTOROVÉ A FUNKČNÍ USPOŘÁDÁNÍ - JEvy	6
3. STRUKTURA OSÍDLENÍ	8
STRUKTURA OSÍDLENÍ – JEvy	8
HUSTOTA ZALIDNĚNÍ	9
INTENZITA VÝSTAVBY	9
4. SOCIODEMOGRAFICKÉ PODMÍNKY BYDLENÍ	10
SOCIODEMOGRAFICKÉ PODMÍNKY BYDLENÍ – JEvy	10
VÝVOJ POČTU OBYVATEL	10
5. PŘÍRODA A KRAJINA	23
PŘÍRODA A KRAJINA - JEvy	23
6. VODNÍ REŽIM A HORNINOVÉ PROSTŘEDÍ	26
VODNÍ REŽIM - jevy	26
HORNINOVÉ PROSTŘEDÍ - jevy	27
7. KVALITA ŽIVOTNÍHO PROSTŘEDÍ	28
KVALITA ŽIVOTNÍHO PROSTŘEDÍ - JEvy	28
8. ZEMĚDĚLSKÝ PŮDNÍ FOND A POZEMKY URČENÉ K PLNĚNÍ LESA	29
ZEMĚDĚLSKÝ PŮDNÍ FOND A POZEMKY URČENÉ K PLNĚNÍ LESA - JEvy	29
9. OBČANSKÁ VYBAVENOST VČETNĚ DOSTUPNOSTI A VEŘEJNÁ PROSTRANSTVÍ	31
OBČANSKÁ VYBAVENOST - JEvy	31
DOSTUPNOST OBČANSKÉHO VYBAVENÍ	31
DOSTUPNOST DOPRAVNÍ INFRASTRUKTURY	32
10. DOPRAVNÍ A TECHNICKÁ INFRASTRUKTURA VČETNĚ JEJÍ DOSTUPNOSTI	33
DOPRAVNÍ INFRASTRUKTURA - jevy	33
TECHNICKÁ INFRASTRUKTURA - jevy	33
11. EKONOMICKÉ A HOSPODÁŘSKÉ PODMÍNKY	35
EKONOMICKÉ A HOSPODÁŘSKÉ PODMÍNKY – jevy	35
12. REKREACE A CESTOVNÍ RUCH	38

REKREACE A CESTOVNÍ RUCH – JEVI.....	38
NEMOVITÉ KULTURNÍ PAMÁTKY	38
VÝZNAMNÉ OBJEKTY A MÍSTA, TURISTICKÉ ZAJÍMAVOSTI	39
13. BEZPEČNOST A OCHRANA OBYVATEL	40
BEZPEČNOST A OCHRANA OBYVATEL – jevy.....	40
ROZBOR UDRŽITELNÉHO ROZVOJE ÚZEMÍ	41
ZJIŠTĚNÍ A VYHODNOCENÍ POZITIV A NEGATIV V ÚZEMÍ	41
1. ŠIRŠÍ ÚZEMNÍ VZTAHY.....	41
2. PROSTOROVÉ A FUNKČNÍ USPOŘÁDÁNÍ ÚZEMÍ.....	41
3. STRUKTURA OSÍDLENÍ	41
4. SOCIODEMOGRAFICKÉ PODMÍNKY A BYDLENÍ	41
5. PŘÍRODA A KRAJINA	41
6. VODNÍ REŽIM A HORNINOVÉ PROSTŘEDÍ	42
7. KVALITA ŽIVOTNÍHO PROSTŘEDÍ.....	42
8. ZEMĚDĚLSKÝ PŮDNÍ FOND	42
9. OBČANSKÁ VYBAVENOST VČETNĚ JEJÍ DOSTUPNOSTI A VEŘEJNÁ POROSTRANSTVÍ	42
10. DOPRAVNÍ A TECHNICKÁ INFRASTRUKTURA VČETNĚ JEJICH DOSTUPNOSTI.....	42
11. EKONOMICKÉ A HOSPODÁŘSKÉ PODMÍNKY	43
12. REKREACE A CESTOVNÍ RUCH.....	43
13. BEZPEČNOST A OCHRANA OBYVATEL	43
HODNOCENÍ VYVÁŽENOSTI VZTAHU ÚZEMNÍCH PODMÍNEK	43
PROBLÉMY	44
ZÁVADY (URBANISTICKÉ, HYGIENICKÉ, DOPRAVNÍ).....	44
VZÁJEMNÉ STŘETY ZÁMĚRŮ.....	44
STŘETY ZÁMĚRŮ S LIMITY VYUŽITÍ ÚZEMÍ	44
STŘETY ZÁMĚRŮ S HODNOTAMI V ÚZEMÍ.....	44
NEGATIVA V ÚZEMÍ.....	44
POTENCIÁLY ROZVOJE ÚZEMÍ.....	45
NEVYVÁŽENÝ VZTAH PODMÍNEK PRO PŘÍZNIVÉ ŽIVOTNÍ PROSTŘEDÍ, PRO HOSPODÁŘSKÝ ROZVOJ A PRO SOUDRŽNOST SPOLEČENSTVÍ OBYVATEL.....	46
PROBLÉMY VYPLÝVAJÍCÍ Z ÚZEMNÍ STUDIE KRAJINY ORP ROUDNICE N.L.	46

SEZNAM ZKRATEK

AOPK ČR	Agentura ochrany přírody a krajiny ČR
BRKO	Biologicky rozložitelný komunální odpad
CZT	Centrální zásobování teplem
ČHMU	Český hydrometeorologický ústav
ČOV	Čistírna odpadních vod
CR	Cestovní ruch
ČR	Česká republika
ČSÚ	Český statistický úřad
ČÚZK	Český úřad zeměměřický a katastrální
DP	Dobývací prostor
EU	Evropská unie
EVL	Evropsky významná lokalita
HDP	Hrubý domácí produkt
CHLU	Chráněné ložiskové území
CHOPAV	Chráněná oblast přirozené akumulace vod
KES	Koeficient ekologické stability
LPIS	Systém identifikace pozemků - registr půdy (Land Parcel Identification System)
LV	Imisní limit (přip. zkratka IL)
MMR	Ministerstvo pro místní rozvoj
MŽP	Ministerstvo životního prostředí
NATURA	Soustava chráněných území a stanovišť evropského významu
NPR	Národní přírodní rezervace
NPP	Národní přírodní památka
NRBC	Nadregionální biocentrum
ORP	Obec s rozšířenou působností
PO	Ptačí oblast
PUPFL	Pozemky určené k plnění funkce lesa
PUR	Politika územního rozvoje
RURU	Rozbor udržitelného rozvoje území
ŘSD ČR	Ředitelství silnic a dálnic České republiky
SLBD	Sčítání lidu, domů a bytů
SO ORP	Správní obvod obce s rozšířenou působností
TV	Cílový imisní limit (přip. zkratka CIL)
UAP	Územně analytické podklady
UK	Ústecký kraj
UP	Územní plán
UPD	Územně plánovací dokumentace
UPP	Územně plánovací podklady
USES	Územní systém ekologické stability
ZPF	Zemědělský půdní fond
ZUR	Zásady územního rozvoje

PODKLADY PRO ROZBOR UDRŽITELNÉHO ROZVOJE ÚZEMÍ

1. ŠIRŠÍ ÚZEMNÍ VZTAHY

SPRÁVNÍ CELKY

Číslo jevu	Jev	Územní celek	Název	Kód ČSÚ	Kód RÚIAN
A118a	Vymezení správních územních celků	Kraj	Ústecký	3069	60
		Okres	Litoměřice	40479	3506
		Obec s rozšířenou působností	Roudnice nad Labem	4211	841
		Pověřený obecní úřad	Roudnice nad Labem	42111	1813
		Obec	Černěves	546852	546852
		Části obce	Černěves	20095	20095
		Katastrální území	Černěves	620092	620092
		Základní sídelní jednotky	Černěves	20095	20095

ZÁKLADNÍ ÚDAJE O OBCI

Základní údaje o obci	
Typ obce	Obec
Rozloha obce	456 ha
Počet obyvatel	242 (k 1.1.2024)
Zeměpisné souřadnice	50.4543911N, 14.2431061E
Nadmořská výška	153 m n.m.
První písemná zmínka o obci	1352

Obec Černěves se nachází v okrese Litoměřice asi 4 km severně od města Roudnice nad Labem. Žije v ní 242 obyvatel. Původní název obce byl Čermněves. Název obce Červená ves se odvozuje od barvy kůry okolních lesních borovicových porostů.

Katastrální území obce bylo osídleno již v době kamenné, což je doloženo nálezem žárového hrobu v roce 1945. Osídlení Slované se objevuje kolem roku 500. První písemná zmínka o obci je z roku 1233, kdy Vladislav I. potvrdil smlouvu o koupi osady Černěves za peníze získané prodejem obce Tisá, ku prospěchu kanovníků mělnického kostela. V roce 1617 přechází část Černěvsi pod doksanský klášter. Roku 1617 Polyxena z Lobkovic, manželka Vojtěcha z Lobkovic, koupila panství Brozany, a tím získala klášterní část Černěvsi.

[Wikipedia](#)

2. PROSTOROVÉ A FUNKČNÍ USPOŘÁDÁNÍ ÚZEMÍ

STAV ÚZEMNĚ PLÁNOVACÍ DOKUMENTACE A PODKLADŮ

ÚZEMNĚ PLÁNOVACÍ DOKUMENTACE			
Název	Právní předpis	Účinnost od	Platnost
Územní plán Černěves	Zákon č. 183/2006 Sb.	06.09.2009	ano
Změna č.1 ÚP Černěves	Zákon č. 183/2006 Sb.	23.03.2023	ano
Změna č.2 ÚP Černěves	Zákon č. 183/2006 Sb.	16.02.2024	ano

Pořizovatelem je Městský úřad Roudnice nad Labem.

ÚZEMNĚ PLÁNOVACÍ PODKLADY – ÚZEMNÍ STUDIE			
Název	Právní předpis	Schválení využití	Ověření platnosti
Územní studie Černěves - plocha Z5	Zákon č. 183/2006 Sb.	16.03.2010	13.12.2018
Územní studie Černěves - plocha Z6	Zákon č. 183/2006 Sb.	16.03.2010	13.12.2018
Územní studie Černěves - plocha Z1	Zákon č. 183/2006 Sb.	24.11.2011	12.08.2020
Územní studie Černěves - plocha Z2	Zákon č. 183/2006 Sb.	18.09.2014	14.09.2022
Územní studie krajiny pro správní obvod ORP Roudnice nad Labem	Zákon č. 183/2006 Sb.	19.12.2018	

PROSTOROVÉ A FUNKČNÍ USPOŘÁDÁNÍ- JEVY

Číslo jevu	Jev	Výskyt v území	Graficky zpracováno	Poznámka
A001A	Plochy s rozdílným způsobem využití	ANO	ANO	
A001b	Zastavitelné plochy, plochy přestavby a plochy změn v krajině	ANO	ANO	
A119	Další dostupné informace o území	ANO	ANO	Části ÚP s prvky regulačního plánu Plochy územní rezervy Plochy s podmínkou územní studie Plochy a koridory nadmístního významu (koridor b-II/240 – západní obchvat Roudnice n.L.) Veřejně prospěšné stavby a opatření s možností vyvlastnění i uplatnění předkupního práva: - dopravní infrastruktura (koridor b-II/240 –

				<p>západní obchvat Roudnice n.L., místní komunikace)</p> <p>- technická infrastruktura</p> <p>Veřejně prospěšná opatření s možností vyvlastnění:</p> <p>- opatření ke snižování ohrožení v území</p> <p>- rozvoj a ochrana přírodního dědictví</p> <p>Veřejná prostranství s možností uplatnění předkupního práva</p> <p>ZUR – rozvojová osa republikového významu</p> <p>ZUR – koridor vysokorychlostní dopravy ŽD1</p> <p>ZUR – krajiny</p>
B027a	Podíl jednotlivých druhů pozemků z celkové výměry územního celku	-	-	- viz KAPITOLA č. Chyba! N enalezen zdroj odkazů.

První písemná zmínka o obci je z roku 1233, kdy Vladislav I. potvrdil smlouvu o koupi osady Černěves za peníze získané prodejem obce Tisá, ku prospěchu kanovníků mělnického kostela. V roce 1617 přechází část Černěvsi pod doksanský klášter. Roku 1617 Polyxena z Lobkovic, manželka Vojtěcha z Lobkovic, koupila panství Brozany, a tím získala klášterní část Černěvsi.

Jméno obce má svůj základ v původním „Črmna ves = Čermněves“. Staročeský výraz „črmný“ se vykládá jako červený, ryšavý.

Zdroj: Wikipedia, Podřipsko.cz

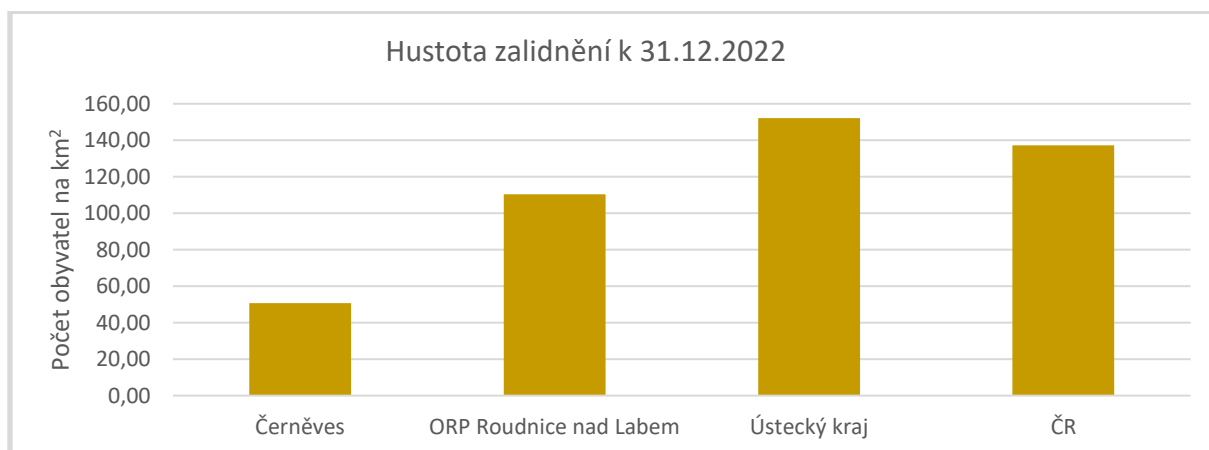
3. STRUKTURA OSÍDLENÍ

STRUKTURA OSÍDLENÍ – JEVY

Číslo jevu	Jev	Výskyt v území	Graficky zpracováno	Poznámka
A001	Zastavěné území	ANO	ANO	
A005a	Památková rezervace a památkové zóny a jejich ochranná pásma	NE	-	
A008a	Nemovité národní kulturní památky a nemovité kulturní památky a jejich ochranná pásma	ANO	ANO	- nemovité kulturní památky viz KAPITOLA č.12
A010	Statky zapsané na Seznamu světového dědictví a jejich nárazníkové zóny	NE	-	
A011	Urbanistické a krajinné hodnoty	ANO	ANO	- viz KAPITOLA č.12 - Územní studie krajiny pro správní obvod ORP Roudnice nad Labem: - veduta sídla - hodnotný urbanistický celek - návrh na pohledovou ochranu - úsek vnímání estetické hodnoty (jižně od zástavby obce) - návrh na doplnění zeleně po okrajích nevhodně stávající zástavby (východně od zástavby s návazností na silnici na Chodouny)
A011a	Struktura a výška zástavby	-	-	
A013a	Architektonicky nebo urbanisticky cenné stavby nebo soubory staveb, historicky významné stavby, místa nebo soubory staveb	ANO	ANO	- viz KAPITOLA č.12
A016	Území s archeologickými nálezy	ANO	ANO	Černěves - U boru - Pod bory - zahrada starosty Strádala - intravilán vsi a nejbliž. okolí
B006	Sídelní struktura	-	-	viz tabulka a graf HUSTOTA ZALIDNĚNÍ
B011	Výstavba domů a bytů	-	-	viz tabulka a graf INTENZITA VÝSTAVBY

HUSTOTA ZALIDNĚNÍ

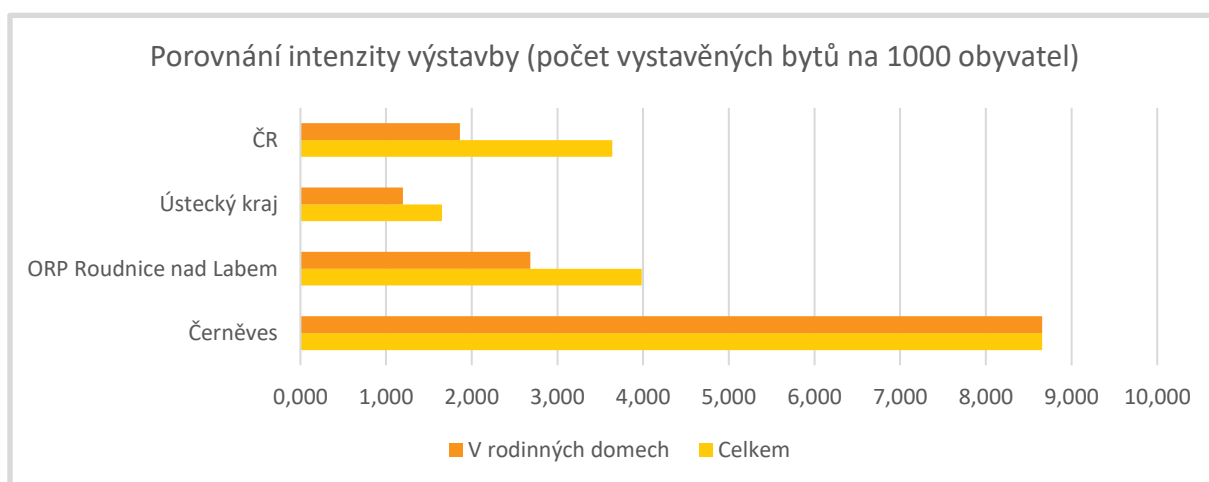
Hustota zalidnění k 31.12.2022				
	Černěves	ORP Roudnice nad Labem	Ústecký kraj	Česká republika
Počet obyvatel na km ²	50,62	110,42	152,16	137,28



INTENZITA VÝSTAVBY

Intenzita výstavby – dokončené byty (1.1.-31.12.2022)				
Počet vystavěných bytů				
Dokončené byty	Černěves	ORP Roudnice nad Labem	Ústecký kraj	Česká republika
Celkem	2	132	1 342	39 398
V rodinných domech	2	89	973	20 151

Intenzita výstavby – dokončené byty (1.1.-31.12.2022)				
Intenzita výstavby (počet vystavěných bytů na 1000 obyvatel)				
Dokončené byty	Černěves	ORP Roudnice nad Labem	Ústecký kraj	Česká republika
Celkem	8,658	3,982	1,652	3,639
V rodinných domech	8,658	2,685	1,198	1,861



Zdroj: ČSÚ

4. SOCIODEMOGRAFICKÉ PODMÍNKY BYDLENÍ

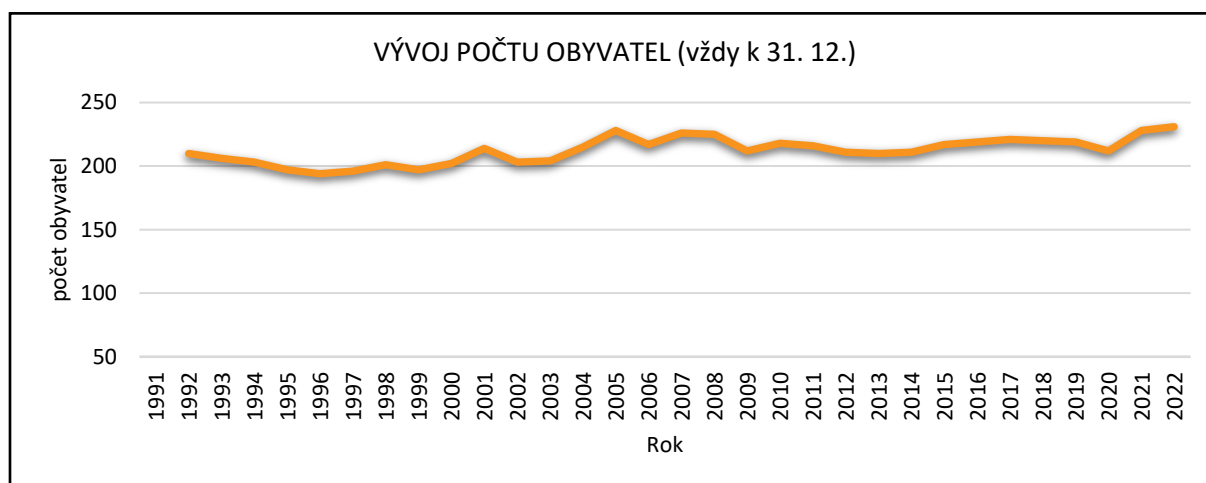
SOCIODEMOGRAFICKÉ PODMÍNKY BYDLENÍ – JEVY

Číslo jevu	Jev	Poznámka
B001	Vývoj počtu obyvatel	viz tabulka, graf
B002a	Věkové složení obyvatelstva	viz tabulka, graf
B004a	Vzdělanostní složení obyvatelstva	viz tabulka, graf
B009a	Vyjíždka a dojíždka do zaměstnání a škol	viz tabulka, graf
B012a	Obydlenost bytového fondu	viz tabulka, graf
B013	Stáří a struktura bytového a domovního fondu	viz tabulka, graf

VÝVOJ POČTU OBYVATEL

VÝVOJ POČTU OBYVATEL (vždy k 31.12.)											
Rok	1991	1992	1993	1994	1995	1996	1997	1998	1999	2000	2001
Počet obyvatel		210	206	203	197	194	196	201	197	202	214
Rok	2002	2003	2004	2005	2006	2007	2008	2009	2010	2011	2012
Počet obyvatel	203	204	215	228	217	226	225	212	218	216	211
Rok	2013	2014	2015	2016	2017	2018	2019	2020	2021	2022	
Počet obyvatel	210	211	217	219	221	220	219	212	228	231	

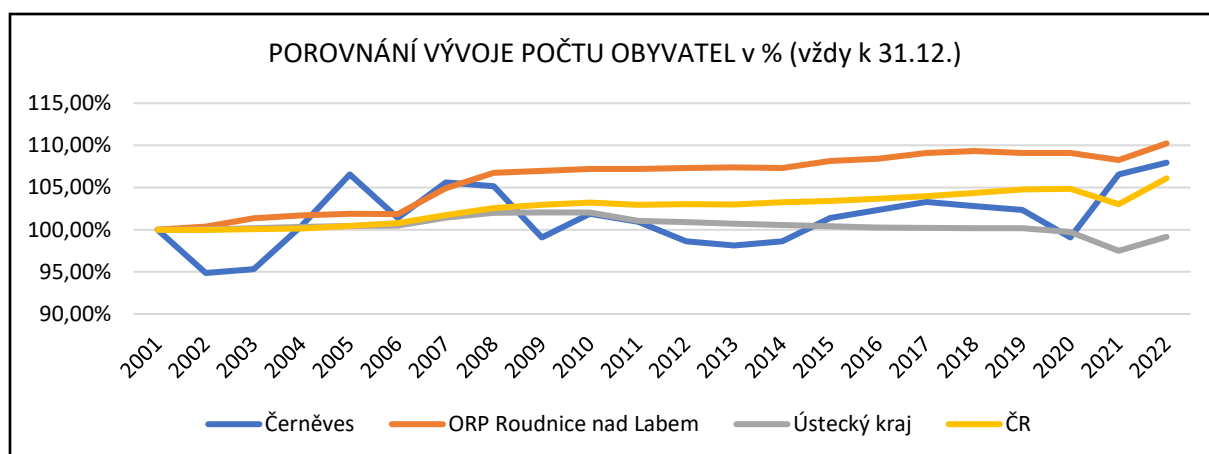
Zdroj: ČSÚ



POROVNÁNÍ VÝVOJE POČTU OBYVATEL (vždy k 31.12.)

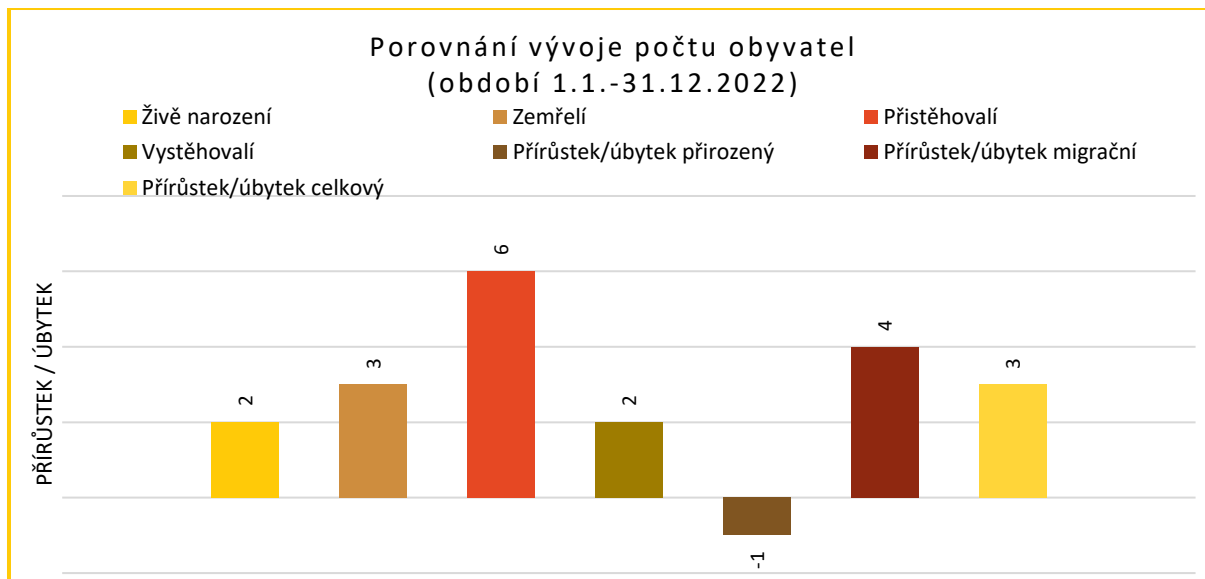
Rok	Černěves	ORP Roudnice nad Labem	Ústecký kraj	Česká republika
2001	214	30 076	819 450	10 206 436
2002	203	30 182	819 712	10 203 269

2003	204	30 478	820 868	10 211 455
2004	215	30 583	822 133	10 220 577
2005	228	30 644	823 173	10 251 079
2006	217	30 631	823 265	10 287 189
2007	226	31 554	831 180	10 381 130
2008	225	32 109	835 891	10 467 542
2009	212	32 172	836 198	10 506 813
2010	218	32 245	836 045	10 532 770
2011	216	32 245	828 026	10 505 445
2012	211	32 275	826 764	10 516 125
2013	210	32 300	825 120	10 512 419
2014	211	32 275	823 972	10 538 275
2015	217	32 529	822 826	10 553 843
2016	219	32 607	821 377	10 578 820
2017	221	32 811	821 080	10 610 055
2018	220	32 877	820 789	10 649 800
2019	219	32 808	820 965	10 693 939
2020	212	32 806	817 004	10 701 777
2021	228	32 559	798 898	10 516 707
2022	231	33 151	812 337	10 827 529



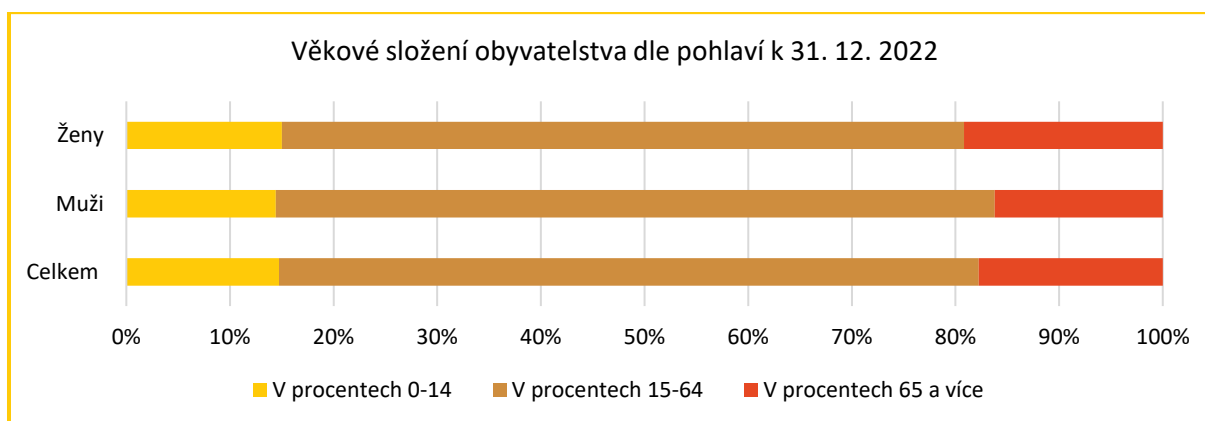
POROVNÁNÍ VÝVOJE POČTU OBYVATEL (vždy k 31.12.)				
Ukazatel	Černěves	ORP Roudnice nad Labem	Ústecký kraj	Česká republika
Živě narození	2	282	7 257	101299
Zemřelí	3	354	9 879	120219
Přistěhovalí	6	1 198	22 948	349548
Vystěhovalí	2	534	6 887	19806
Přírůstek/úbytek přirozený	-1	-72	-2 622	-18920

Přírůstek/úbytek migrační	4	664	16 061	329742
Přírůstek/úbytek celkový	3	592	13 439	310822



VĚKOVÉ SLOŽENÍ OBYVATELSTVA DLE POHLAVÍ (k 31.12.2022)

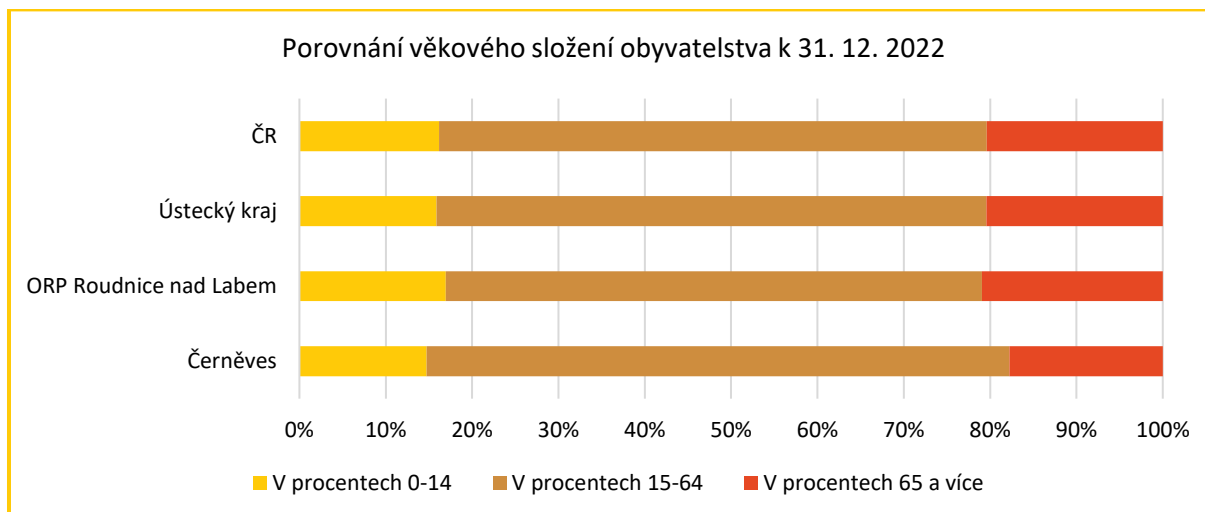
Věková skupina	Počet			V procentech			Průměrný věk
	0-14	15-64	65 a více	0-14	15-64	65 a více	
Celkem	34	156	41	14,72%	67,53%	17,75%	42,9
Muži	16	77	18	14,41%	69,37%	16,22%	42,9
Ženy	18	79	23	15,00%	65,83%	19,17%	42,9



POROVNÁNÍ VĚKOVÉHO SLOŽENÍ OBYVATELSTVA (k 31.12.2022)

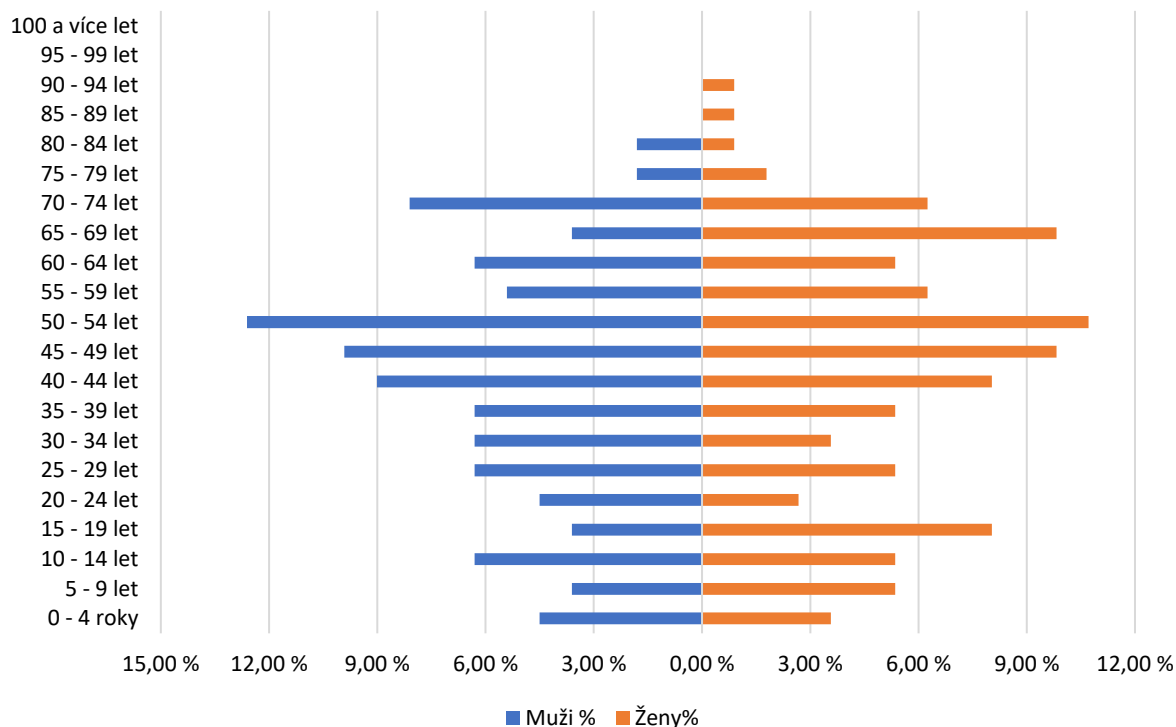
Věková skupina	Počet			V procentech			Průměrný věk
	0-14	15-64	65 a více	0-14	15-64	65 a více	
Černěves	34	156	41	14,72%	67,53%	17,75%	42,9
ORP Roudnice nad Labem	5 624	20 578	6 949	16,96%	62,07%	20,96%	42,5

Ústecký kraj	129 113	517 354	165 870	15,89%	63,69%	20,42%	42,6
ČR	1750808	6868872	2207849	16,17%	63,44%	20,39%	42,6



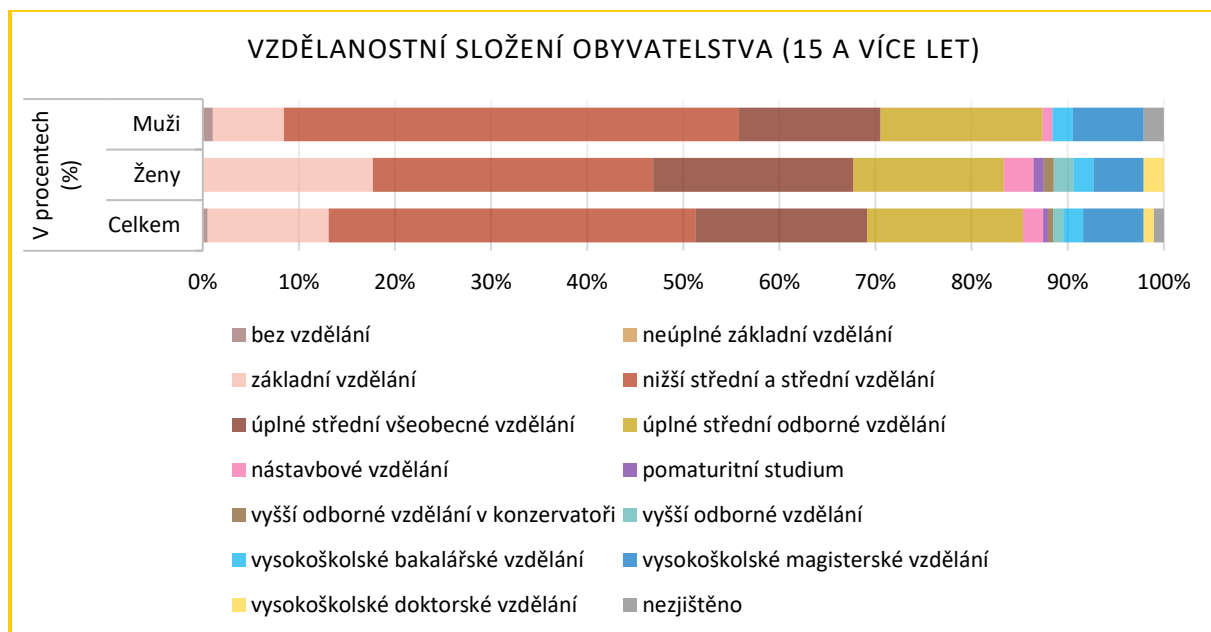
POROVNÁNÍ VĚKOVÉHO SLOŽENÍ OBYVATELSTVA dle SLBD 2021						
Věková skupina	Celkem	Muži	Ženy	Celkem (%)	Muži (%)	Ženy (%)
0 - 4 roky	9	5	4	4,04%	4,50%	3,57%
5 - 9 let	10	4	6	4,48%	3,60%	5,36%
10 - 14 let	13	7	6	5,83%	6,31%	5,36%
15 - 19 let	13	4	9	5,83%	3,60%	8,04%
20 - 24 let	8	5	3	3,59%	4,50%	2,68%
25 - 29 let	13	7	6	5,83%	6,31%	5,36%
30 - 34 let	11	7	4	4,93%	6,31%	3,57%
35 - 39 let	13	7	6	5,83%	6,31%	5,36%
40 - 44 let	19	10	9	8,52%	9,01%	8,04%
45 - 49 let	22	11	11	9,87%	9,91%	9,82%
50 - 54 let	26	14	12	11,66%	12,61%	10,71%
55 - 59 let	13	6	7	5,83%	5,41%	6,25%
60 - 64 let	13	7	6	5,83%	6,31%	5,36%
65 - 69 let	15	4	11	6,73%	3,60%	9,82%
70 - 74 let	16	9	7	7,17%	8,11%	6,25%
75 - 79 let	4	2	2	1,79%	1,80%	1,79%
80 - 84 let	3	2	1	1,35%	1,80%	0,89%
85 - 89 let	1	0	1	0,45%	0,00%	0,89%
90 - 94 let	1	0	1	0,45%	0,00%	0,89%
95 - 99 let	0	0	0	0,00%	0,00%	0,00%
100 a více let	0	0	0	0,00%	0,00%	0,00%
Celkem	223	111	112	100,00%	100,00%	100

Věková pyramida obce dle SLBD 2021



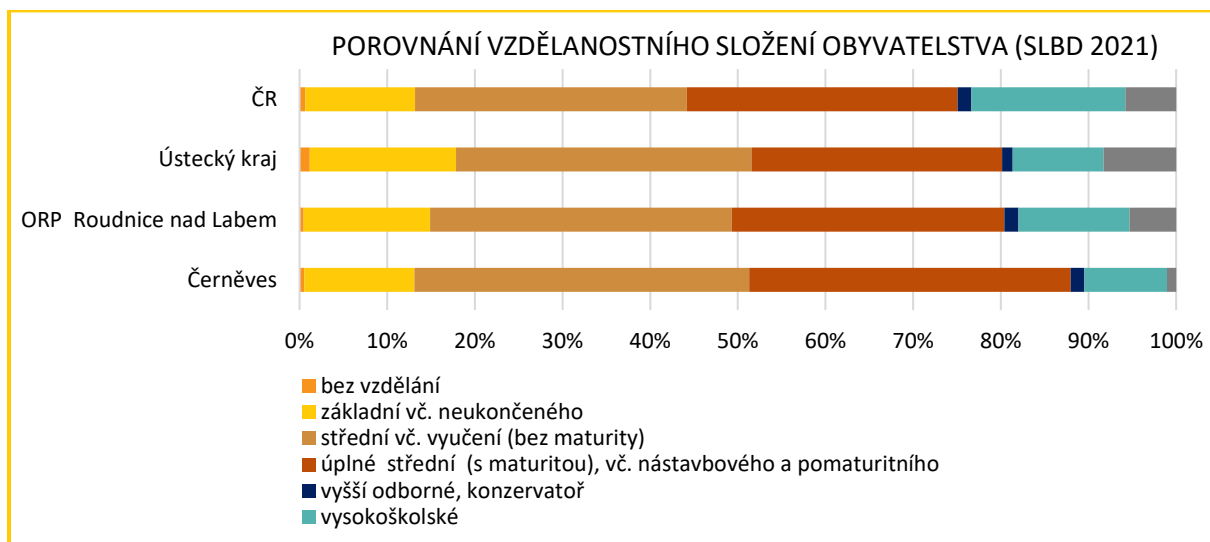
VZDĚLANOSTNÍ SLOŽENÍ OBYVATELSTVA (SLBD 2021)

Vzdělání	Počet			V procentech		
	Celkem	Ženy	Muži	Celkem	Ženy	Muži
bez vzdělání	1	0	1	0,52%	0,00%	1,05%
neúplné základní vzdělání	0	0	0	0,00%	0,00%	0,00%
základní vzdělání	24	17	7	12,57%	17,71%	7,37%
nižší střední a střední vzdělání	73	28	45	38,22%	29,17%	47,37%
úplné střední všeobecné vzdělání	34	20	14	17,80%	20,83%	14,74%
úplné střední odborné vzdělání	31	15	16	16,23%	15,63%	16,84%
nástavbové vzdělání	4	3	1	2,09%	3,13%	1,05%
pomaturitní studium	1	1	0	0,52%	1,04%	0,00%
vyšší odborné vzdělání v konzervatoři	1	1	0	0,52%	1,04%	0,00%
vyšší odborné vzdělání	2	2	0	1,05%	2,08%	0,00%
vysokoškolské bakalářské vzdělání	4	2	2	2,09%	2,08%	2,11%
vysokoškolské magisterské vzdělání	12	5	7	6,28%	5,21%	7,37%
vysokoškolské doktorské vzdělání	2	2	0	1,05%	2,08%	0,00%
nezjištěno	2	0	2	1,05%	0,00%	2,11%
Celkem (15 a více let)	191	96	95	100,00%	100,00%	100,00%



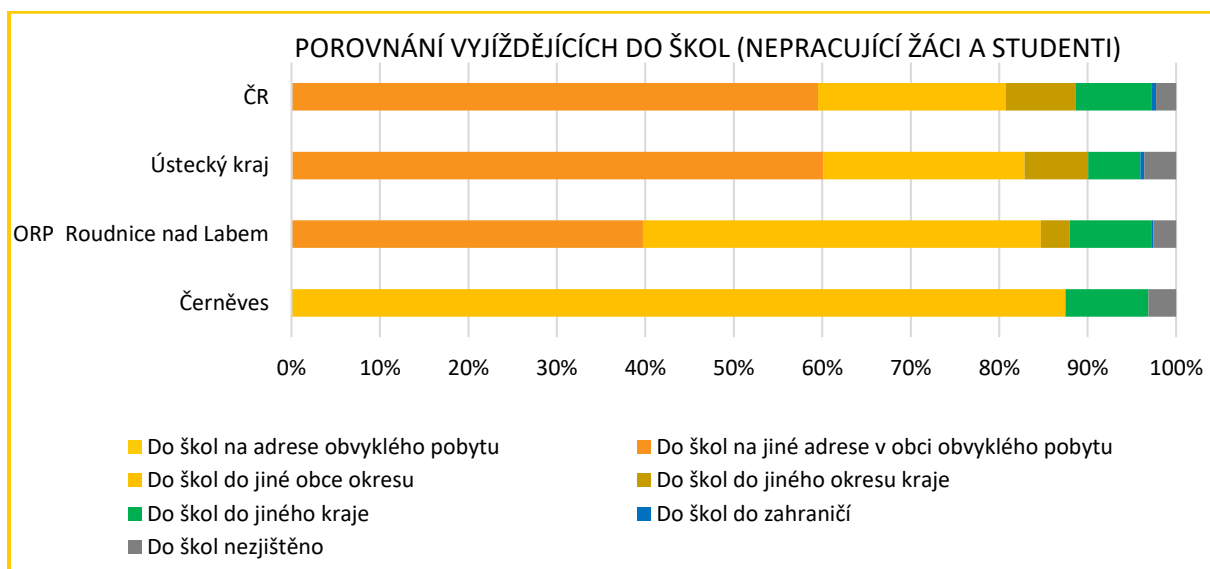
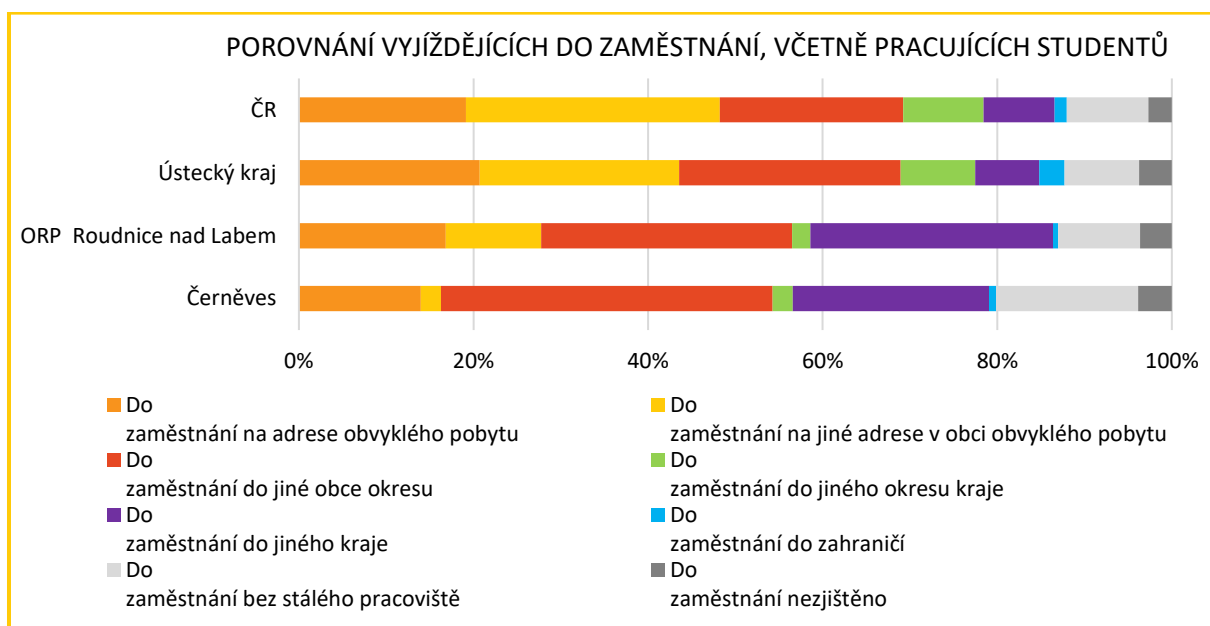
POROVNÁNÍ VZDĚLANOSTNÍHO SLOŽENÍ OBYVATELSTVA (SLBD 2021)				
Vzdělání (počet)	Černěves	ORP Roudnice nad Labem	Ústecký kraj	ČR
bez vzdělání	1	131	7 794	56 100
základní vč. neukončeného	24	3 895	110 309	1 107 860
střední vč. vyučení (bez maturity)	73	9 292	223 213	2 736 983
úplné střední (s maturitou), vč. nástavbového a pomaturitního	70	8 406	189 331	2 729 091
vyšší odborné, konzervatoř	3	434	8 024	138 588
vysokoškolské	18	3 421	68 782	1 552 407
nezjištěno	2	1 437	54 686	511 378
Celkem	191	27 016	662 139	8 832 407
Vzdělání (v procentech)	Černěves	ORP Roudnice nad Labem	Ústecký kraj	ČR
bez vzdělání	0,52%	0,48%	1,18%	0,64%
základní vč. neukončeného	12,57%	14,42%	16,66%	12,54%
střední vč. vyučení (bez maturity)	38,22%	34,39%	33,71%	30,99%
úplné střední (s maturitou), vč. nástavbového a pomaturitního	36,65%	31,11%	28,59%	30,90%
vyšší odborné, konzervatoř	1,57%	1,61%	1,21%	1,57%

vysokoškolské	9,42%	12,66%	10,39%	17,58%
nezjištěno	1,05%	5,32%	8,26%	5,79%
Celkem	100,00%	100,00%	100,00%	100,00%



POROVNÁNÍ VYJÍŽDĚJÍCÍCH DO ZAMĚŠTNÁNÍ A ŠKOL (SLDB 2021)					
Vyjíždějící (počet)		Černěves	ORP Roudnice nad Labem	Ústecký kraj	ČR
Do zaměstnání	na adrese obv. pobytu	18	2 668	76 638	1 011 538
	na jiné adrese v obci	3	1 736	84 536	1 539 021
	do jiné obce okresu	49	4 559	93 894	1 110 573
	do jiného okresu kraje	3	329	31 584	486 879
	do jiného kraje	29	4 410	27 145	431 973
	do zahraničí	1	91	10 610	74 198
	bez stálého pracoviště	21	1 491	31 717	493 756
	nezjištěno	5	575	13 826	142 133
Do škol	na adrese obv. pobytu	0	0	108	1 018
	na jiné adrese v obci	0	1 884	66 796	871 068
	do jiné obce okresu	28	2 132	25 323	311 508
	do jiného okresu kraje	0	154	8 048	114 863
	do jiného kraje	3	441	6 540	125 621
	do zahraničí	0	9	482	7 839
	nezjištěno	1	121	4 022	33 403
Vyjíždějící (v procentech)		Černěves	ORP Roudnice nad Labem	Ústecký kraj	ČR
Do zaměstnání	na adrese obv. pobytu		16,82%	20,72%	19,12%
	na jiné adrese v obci		10,95%	22,85%	29,09%
	do jiné obce okresu		28,75%	25,38%	20,99%
	do jiného okresu kraje		2,07%	8,54%	9,20%

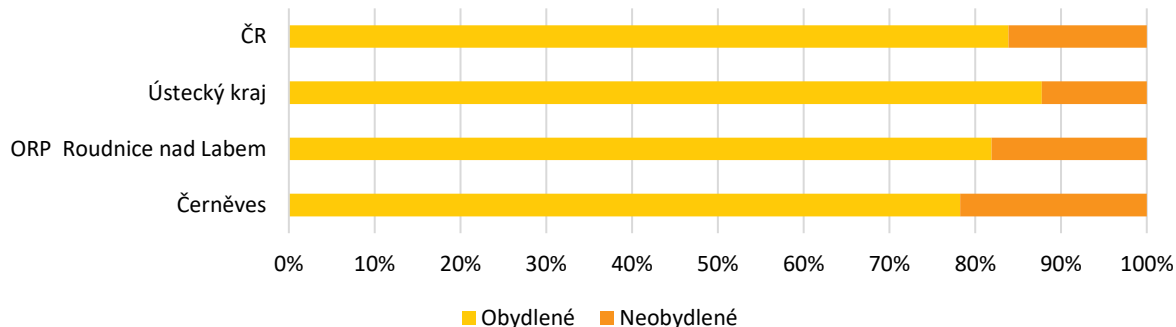
	do jiného kraje		27,81%	7,34%	8,17%
	do zahraničí		0,57%	2,87%	1,40%
	bez stálého pracoviště		9,40%	8,57%	9,33%
	nezjištěno		3,63%	3,74%	2,69%
Do škol	na adrese obv. pobytu		0,00%	0,10%	0,07%
	na jiné adrese v obci		39,74%	60,00%	59,45%
	do jiné obce okresu		44,97%	22,75%	21,26%
	do jiného okresu kraje		3,25%	7,23%	7,84%
	do jiného kraje		9,30%	5,88%	8,57%
	do zahraničí		0,19%	0,43%	0,53%
	nezjištěno		2,55%	3,61%	2,28%



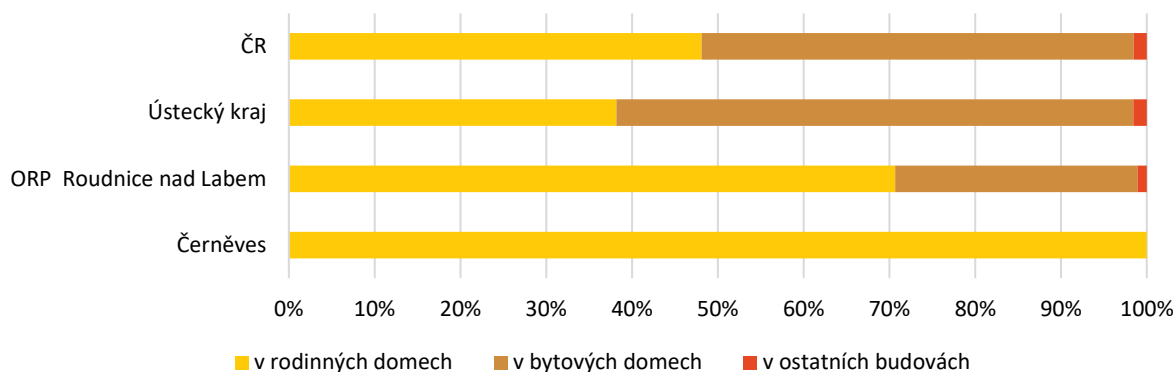
POROVNÁNÍ OBYDLENOSTI BYTOVÉHO FONDU (SLDB 2021)

Název územního celku	Černěves	ORP Roudnice nad Labem	Ústecký kraj	ČR
Byty celkem – počet	115	16 063	402 467	5 340 033
v rodinných domech	115	11 351	153 614	2 567 846
v bytových domech	0	4 536	242 571	2 690 100
v ostatních budovách	0	176	6 282	82 087
Obydlené	90	13 157	353 285	4 480 139
v rodinných domech	90	8 778	119 410	1 974 855
v bytových domech	0	4 234	228 215	2 431 918
v ostatních budovách	0	145	5 660	73 366
Neobydlené	25	2 906	49 182	859 894
v rodinných domech	25	2 573	34 204	592 991
v bytových domech	0	302	14 356	258 182
v ostatních budovách	0	31	622	8 721
Byty celkem – v procentech	100,00%	100,00%	100,00%	100,00%
v rodinných domech	100,00%	70,67%	38,17%	48,09%
v bytových domech	0,00%	28,24%	60,27%	50,38%
v ostatních budovách	0,00%	1,10%	1,56%	1,54%
Obydlené	100,00%	100,00%	100,00%	100,00%
v rodinných domech	100,00%	66,72%	33,80%	44,08%
v bytových domech	0,00%	32,18%	64,60%	54,28%
v ostatních budovách	0,00%	1,10%	1,60%	1,64%
Neobydlené	100,00%	100,00%	100,00%	100,00%
v rodinných domech	100,00%	88,54%	69,55%	68,96%
v bytových domech	0,00%	10,39%	29,19%	30,02%
v ostatních budovách	0,00%	1,07%	1,26%	1,01%

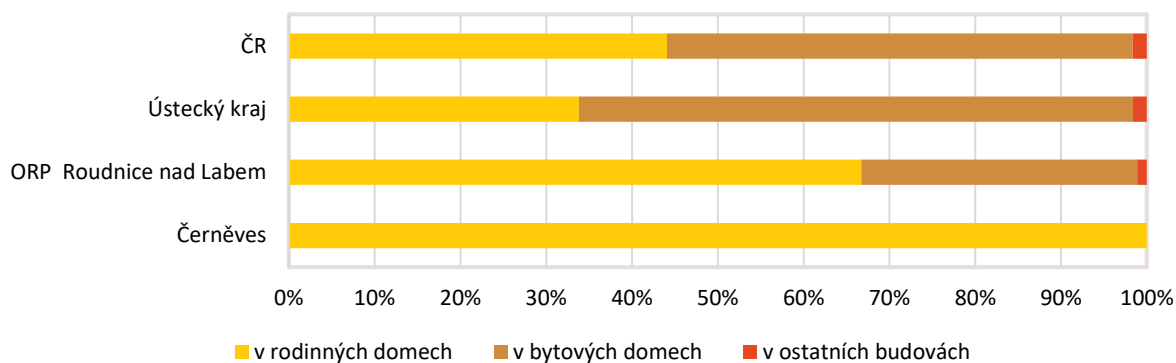
Porovnání obydlivosti bytového fondu



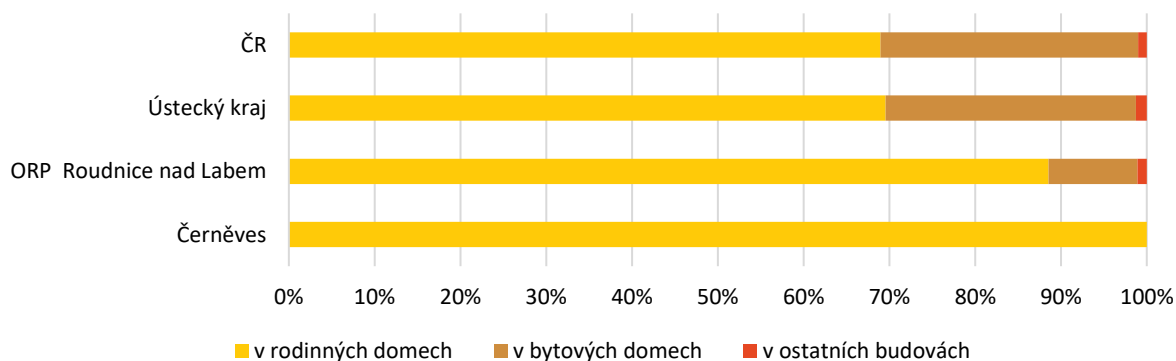
Porovnání obydlivosti bytového fondu podle druhu



Porovnání obydlivého bytového fondu podle druhu



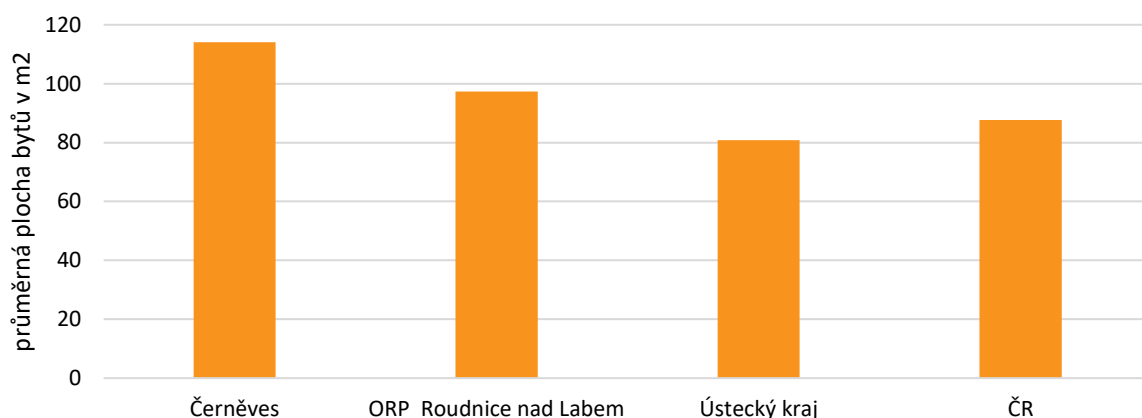
Porovnání neobydlivého bytového fondu podle druhu



POROVNÁNÍ PRŮMĚRNÉ PLOCHY BYTŮ (SLDB 2021)

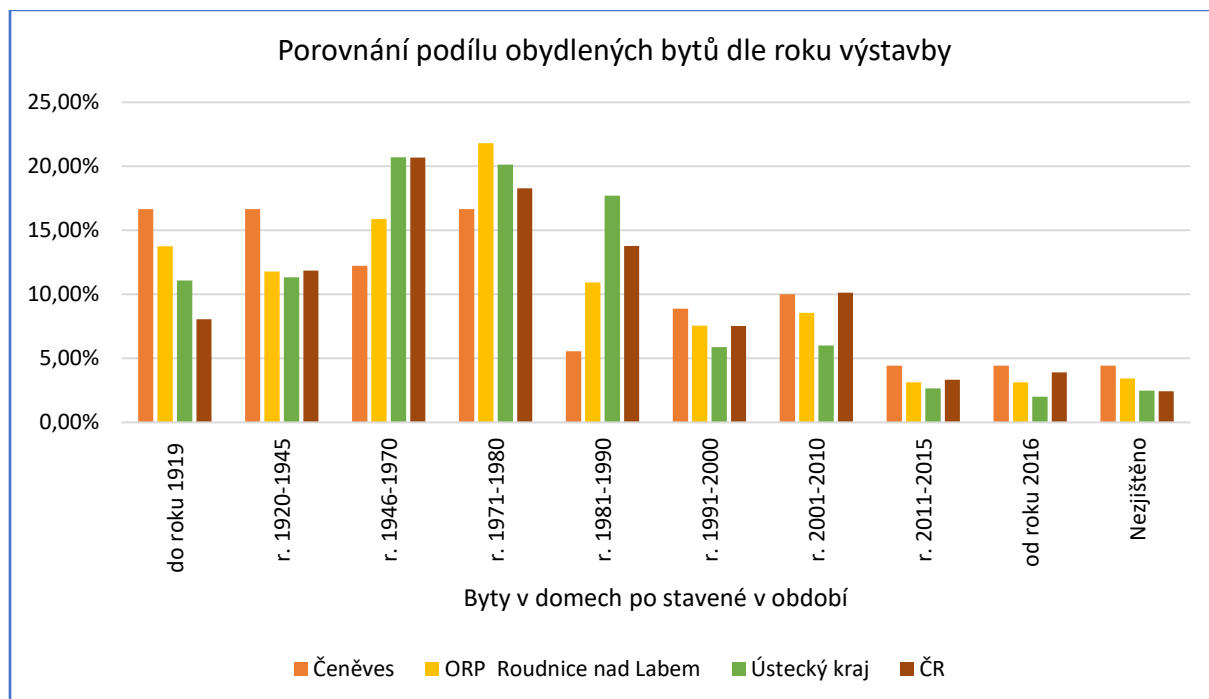
Průměrná plocha bytu v m ²	Černěves	ORP Roudnice nad Labem	Ústecký kraj	ČR
Celkem	114,1	97,3	80,8	87,6

Porovnání celkové průměrné plochy bytů (m²)

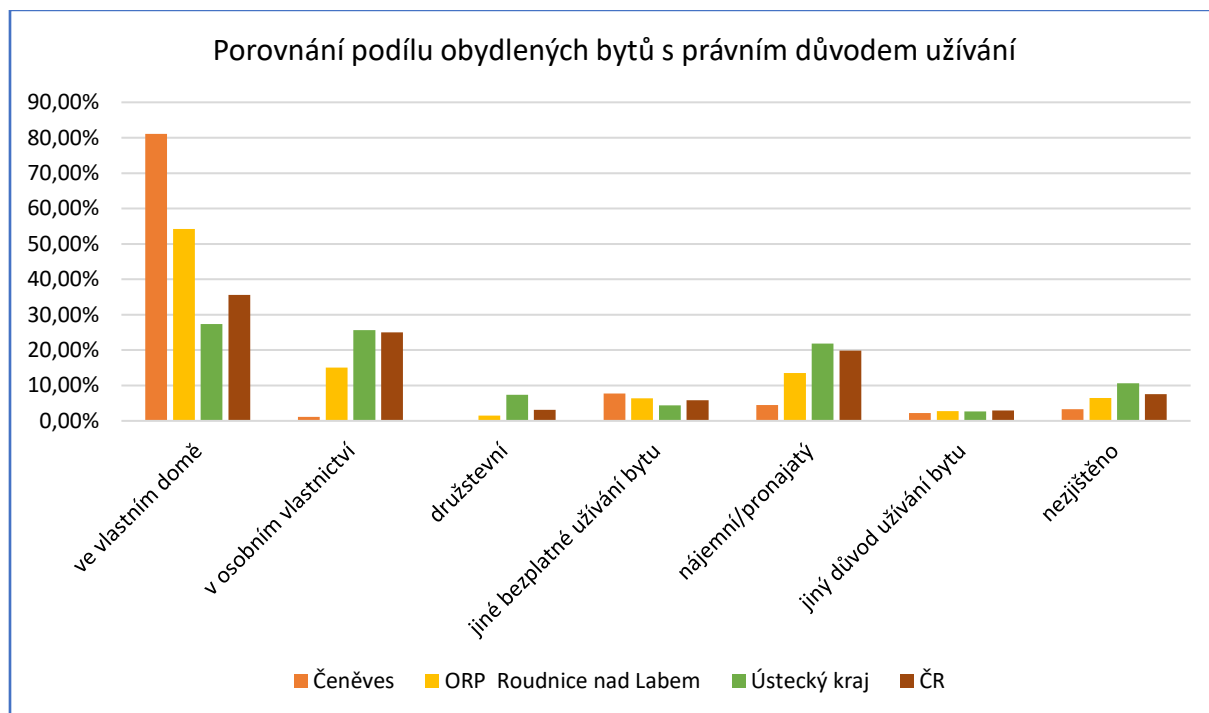


POROVNÁNÍ PODÍLU OBYDLENÝCH BYTŮ (SLDB 2021)

Byty v domech – počet postavené v období	Čeněves	ORP Roudnice nad Labem	Ústecký kraj	ČR
do r. 1919	15	1 811	39 185	361 069
r. 1920-1945	15	1 550	40 003	530 998
r. 1946-1970	11	2 091	73 177	926 599
r. 1971-1980	15	2 870	71 150	818 932
r. 1981-1990	5	1 438	62 535	617 148
r. 1991-2000	8	993	20 771	337 880
r. 2001-2010	9	1 126	21 224	453 489
r. 2011-2015	4	412	9 391	149 759
od roku 2016	4	413	7 122	175 125
nezjištěno	4	453	8 727	109 140
Obydlené byty celkem	90	13 157	353 285	4 480 139
Byty v domech – v % postavené v období	Čeněves	ORP Roudnice nad Labem	Ústecký kraj	ČR
do r. 1919	16,67%	13,76%	11,09%	8,06%
r. 1920-1945	16,67%	11,78%	11,32%	11,85%
r. 1946-1970	12,22%	15,89%	20,71%	20,68%
r. 1971-1980	16,67%	21,81%	20,14%	18,28%
r. 1981-1990	5,56%	10,93%	17,70%	13,78%
r. 1991-2000	8,89%	7,55%	5,88%	7,54%
r. 2001-2010	10,00%	8,56%	6,01%	10,12%
r. 2011-2015	4,44%	3,13%	2,66%	3,34%
od roku 2016	4,44%	3,14%	2,02%	3,91%
nezjištěno	4,44%	3,44%	2,47%	2,44%
Obydlené byty celkem	100,00%	100,00%	100,00%	100,00%



POROVNÁNÍ PODÍLU OBYDLENÝCH BYTŮ S PRÁVNÍM DŮVODEM UŽÍVÁNÍ (SLDB 2021)				
Právní důvod užívání počet	Čeněves	ORP Roudnice nad Labem	Ústecký kraj	ČR
Ve vlastním domě	73	7 136	96 529	1 595 698
Byt v osobním vlastnictví	1	1 982	90 612	1 121 375
Byt družstevní	0	202	26 124	140 821
Jiné bezplatné užívání bytu	7	842	15 565	260 225
Nájemní / pronajatý	4	1 774	77 275	890 802
Jiný důvod užívání bytu	2	367	9 571	133 474
Nezjištěno	3	854	37 609	337 744
Obydlené byty celkem	90	13 157	353 285	4 480 139
Právní důvod užívání v %	Čeněves	ORP Roudnice nad Labem	Ústecký kraj	ČR
Ve vlastním domě	81,11%	54,24%	27,32%	35,62%
Byt v osobním vlastnictví	1,11%	15,06%	25,65%	25,03%
Byt družstevní	0,00%	1,54%	7,39%	3,14%
Jiné bezplatné užívání bytu	7,78%	6,40%	4,41%	5,81%
Nájemní / pronajatý	4,44%	13,48%	21,87%	19,88%
Jiný důvod užívání bytu	2,22%	2,79%	2,71%	2,98%
Nezjištěno	3,33%	6,49%	10,65%	7,54%
Obydlené byty celkem	100,00%	100,00%	100,00%	100,00%



Zdroj: ČSÚ

5. PŘÍRODA A KRAJINA

PŘÍRODA A KRAJINA - JEVY

Číslo jevu	Jev	Výskyt v území	Graficky zpracováno	Poznámka
A017a	Krajinný ráz	ANO	ANO	Oblasti krajinného rázu: Celé území spadá pod OKR 2 – Roudnicko a okolí Labe – více viz. Územní studie krajiny pro správní obvod ORP Roudnice nad Labem 2018
A017b	Krajiny a krajinné okrsky	ANO	ANO	Rámcové typy krajin dle způsobu využití území: Zemědělské krajiny, Lesozemědělské krajiny Krajinné okrsky: Ok10 - Vrbický, Ok11 - Kyškovický, Ok13 – Labský – více viz. Územní studie krajiny pro správní obvod ORP Roudnice nad Labem 2018
A021	Územní systém ekologické stability	ANO	ANO	<i>Regionální biocentra:</i> - RBC 1256 Černěves - k založení <i>Nadregionální biokoridory:</i> - NRBK K 10 Stříbrný roh (19) - Polabský luh (7) funkční, k založení, koridor nivního typu <i>Lokální biokoridory (převzato z ÚP):</i> - LK d - propojení od biokoridoru „g“ přes biocentra č. 12 – Hora a č. 11 – Močítka k bi-okoridoru „c“ - funkční - LK e - propojení lokálního biocentra LC Z9 Luh u Černěvsi s lokálním biocentrem č. 18 Pod silnicí – funkční, k založení - LK g - vzájemné propojení biokoridorů „d“ a „i“ (včetně biocentra č. 12) s biocentry 17 Sovice a 14 Sovice - funkční <i>Lokální biocentra (převzato z ÚP):</i> - LC 18 „Pod silnicí“ - funkční - LC Z9 „Luh u Černěvsi“ - funkční
A023a	Významné krajinné prvky	ANO	ANO	<i>Na území obce se vyskytují pouze VKP ze zákona.</i>
A024	Přechodně chráněné plochy	NE	---	---

A025a	Velkoplošná zvláště chráněná území, jejich zóny a ochranná pásma a klidové zóny národních parků	NE	---	---
A027a	Maloplošná zvláště chráněná území a jejich ochranná pásma	NE	---	---
A030	Přírodní parky	NE	---	---
A032	Památné stromy a informace o jejich ochranném pásmu	ANO	ANO	k.ú. Černěves - Dub letní na rozcestí – ochranné pásmo vyhlášené - kruh o poloměru desetinásobku průměru kmene v 1,3 m, tj. v době vyhlášení 5,22 m - Valouškova hrušeň - ochranné pásmo vyhlášené - kruh o poloměru desetinásobku průměru kmene v 1,3 m, tj. v době vyhlášení 5,3 m
A033	Biosférické rezervace UNESCO, geoparky UNESCO, národní geoparky	NE	---	---
A034	NATURA 2000 - evropsky významné lokality	NE	---	---
A035	NATURA 2000 - ptačí oblasti	NE	---	---
A035a	Smluvně chráněná území	NE	---	---
A036	Lokality výskytu zvláště chráněných druhů rostlin a živočichů s národním významem	NE	---	---
A036a	Mokřady dle Ramsarské úmluvy	NE	---	---
A036b	Biotop vybraných zvláště chráněných druhů velkých savců	NE	---	---

A037a	Lesy, jejich kategorizace a vzdálenost 50 m od okraje lesa	ANO	ANO	Na území obce se nacházejí lesy spadající do kategorií: - Lesy hospodářské
A116a	Plán společných zařízení	NE	---	---
B032	Hranice přírodních lesních oblastí	NE	---	Celé území v rámci PLO: Polabí
B033	Hranice bioregionů a biochor	ANO	ANO	<ul style="list-style-type: none"> - Polabský bioregion: Široké hlinité nivy 2. v.s. - Polabský bioregion: Plošiny na zahliněných píscích 2. v.s. - Polabský bioregion: Plošiny na kyselých štěrkopíscích 2. v.s. - Polabský bioregion: Plošiny s pahorky na vátných píscích 2. v.s.

6. VODNÍ REŽIM A HORNINOVÉ PROSTŘEDÍ

VODNÍ REŽIM - JEVY

Číslo jevu	Jev	Výskyt v území	Graficky zpracováno	Poznámka
A044	Vodní zdroje pro zásobování pitnou vodou a jejich ochranná pásma	ANO	ANO	Jímací objekt – zdroj přírodní pitné vody
A045	Chráněné oblasti přirozené akumulace vod	ANO	ANO	CHOPAV Severočeská křída
A046	Zranitelné oblasti povrchových a podzemních vod	ANO	ANO	celé území
A047	Vodní útvary povrchových a podzemních vod, vodní nádrže a jejich ochranná pásma	ANO	ANO	– útvar povrchových vod tekoucích (Labe) – útvar podzemních vod Křída Obrtky a Úštěckého potoka (Ohře, Dolní Labe a ostatní přítoky Labe)
A048a	Území chráněná pro akumulaci povrchových vod	NE	NE	-
A049	Povodí vodního toku, rozvodnice	ANO	ANO	– hydrologické povodí 1.řádu (Labe) – hydrologické povodí 2.řádu (Vltava od Berounky po ústí a Labe od Vltavy po Ohři) – hydrologické povodí 3.řádu (Labe od Vltavy po Ohři) – hydrologické povodí 4.řádu – rozvodnice (Labe)
A050a	Záplavová území včetně aktivních zón	ANO	ANO	– záplavové území (Q5, Q20, Q100) – aktivní zóna
A052a	Kategorie území podle map povodňového ohrožení v oblastech s významným povodňovým rizikem	ANO	ANO	vysoké ohrožení
A052b	Kritické body a jejich povodí	-	-	
A053	Území ohrožená zvláštními povodněmi	ANO	ANO	vodní dílo Orlík
A054a	Stavby, objekty a zařízení na ochranu před povodněmi a území určená k řízeným rozlivům povodní	NE	-	
A055	Přírodní léčivé zdroje, zdroje přírodní minerální vody a jejich ochranná pásma	NE	-	

A056	Lázeňská místa včetně vymezení vnitřních a vnějších území lázeňského místa	NE	-	
------	--	----	---	--

HORNINOVÉ PROSTŘEDÍ - JEVY

Číslo jevu	Jev	Výskyt v území	Graficky zpracováno	Poznámka
A057	Dobývací prostory	NE	-	
A058	Chráněná ložisková území	NE	-	
A059	Chráněná území pro zvláštní zásahy do zemské kůry	NE	-	
A060	Ložiska nerostných surovin	ANO	ANO	nevýhradní evidovaná ložiska Černěves-Chodouny (písek, štěrkopísek)
A061	Poddolovaná území	NE	-	
A062	Sesuvná území a území jiných geologických rizik	NE	-	- sesuvné území – není evidováno - radonové riziko – převažující radonový index nízký - radiometricky anomální území – není evidováno

Zdroj: Státní báňská správa

Česká geologická služba, www.geology.cz

7. KVALITA ŽIVOTNÍHO PROSTŘEDÍ

KVALITA ŽIVOTNÍHO PROSTŘEDÍ - JEVY

Číslo jevu	Jev	Výskyt v území	Graficky zpracováno	Poznámka
A004a	Brownfieldy	Ne	---	---
A063	Stará důlní díla	Ne	---	---
A064	Staré zátěže území a kontaminované plochy	Ne	---	---
A064a	Uzavřená a opuštěná úložná místa těžebního odpadu	Ne	---	---
A065	Oblasti s překročenými imisními limity	---	---	---
A065a	Hlukové zóny obcí	Ano	Ne	Území obce je zatíženo hlukem ze: - Silnice II/240 - Železniční trati Praha–Děčín 090 – zasaženo je i zastavěné území obce
A084	Objekty a zařízení zařazené do skupiny A nebo B s umístěnými nebezpečnými látkami	Ne	---	---
A085	Skládky a jejich ochranná pásma	Ne	---	---
A086	Spalovny a zařízení zpracovávající biologicky rozložitelné odpady a jejich ochranná pásma	Ne	---	---
A087	Zařízení na odstraňování nebezpečného odpadu a jejich ochranná pásma	Ne	---	---
A113a	Pohřebiště, krematoria, válečné hroby a pietní místa	ANO	ANO	- hřbitov - válečný hrob (obecní hřbitov, U dubu letního na rozcestí)
A114	Jiná ochranná pásma	NE	-	
A119	Další dostupné informace o území – zdroje znečištění	-	-	

Na území obce probíhalo měření kvality ovzduší od listopadu 2023 do konce dubna 2024, které bylo financováno z dotace Koridoru D8 (proto nebylo měření realizováno na celém území ORP, ale jen v obcích, které jsou členy Koridoru D8 a měly o měření zájem). V obci byly instalovány 3 měřicí stanice a projekt byl zacílen na měření kvality ovzduší s důrazem na problematiku vytápění domácností.

Bohužel závěrečná zpráva a vyhodnocení není zatím k dispozici.

8. ZEMĚDĚLSKÝ PŮDNÍ FOND A POZEMKY URČENÉ K PLNĚNÍ LESA

ZEMĚDĚLSKÝ PŮDNÍ FOND A POZEMKY URČENÉ K PLNĚNÍ LESA - JEVY

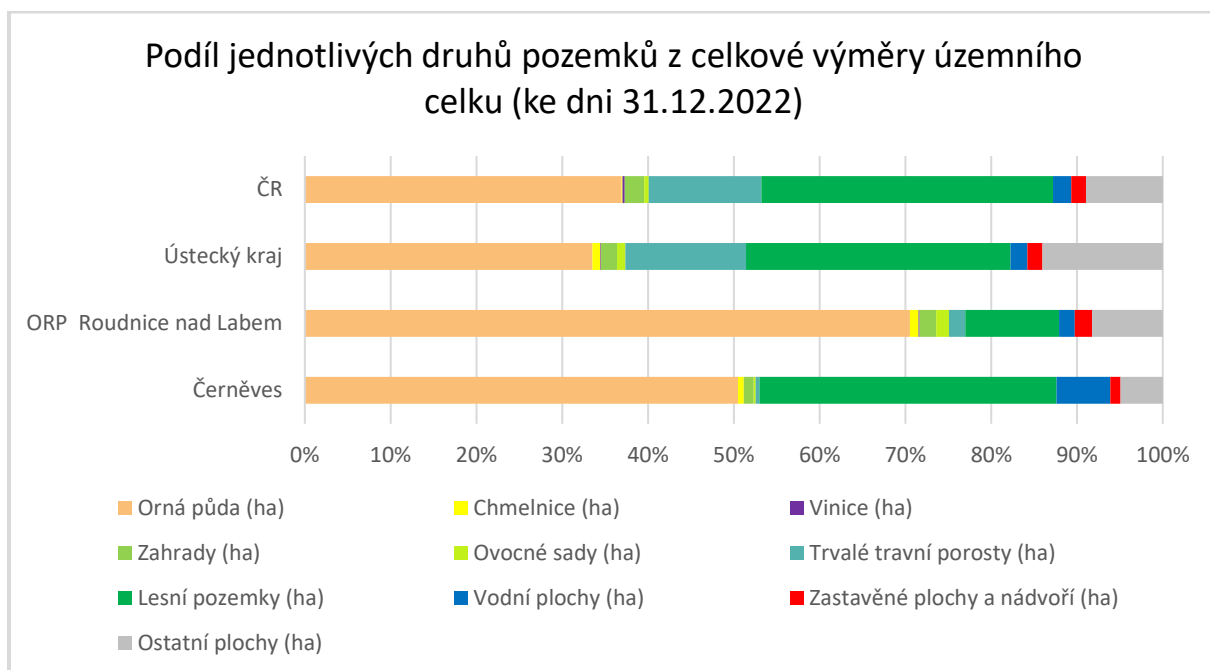
Číslo jevu	Jev	Výskyt v území	Graficky zpracováno	Poznámka
A037a	Lesy, jejich kategorizace a vzdálenost 50 m od okraje lesa	Ano	Ano	Na území obce se nacházejí lesy spadající do kategorií: - Lesy hospodářské
A041	Bonitované půdně ekologické jednotky a třídy ochrany zemědělského půdního fondu	Ano	Ano	- Na území se vyskytují plochy ZPF 1. třídy ochrany.
A042a	Plochy vodní a větrné eroze	Ano	Ano	- Na území se nacházejí nejhroženější a ohrožené plochy větrnou erozí. - Vodní eroze je na většině území mírná či téměř žádná, jsou zde však i malé plošky středně a silně ohrožené.
A043	Investice do půdy za účelem zlepšení půdní úrodnosti	Ne	---	---
A043a	Plochy vhodné k zalesnění, plochy vhodné k zatravnění	Ano	Ano	---
A116a	Plán společných zařízení	Ne	---	---
B022	Podíl zemědělské půdy z celkové výměry územního celku	---	---	viz tabulka a graf v části 2.
B023a	Podíl druhů pozemků z celkové výměry zemědělské půdy	---	---	viz tabulka a graf v části 2.

PODÍL JEDNOTLIVÝCH DRUHŮ POZEMKŮ Z CELKOVÉ VÝMĚRY ÚZEMNÍHO CELKU

JEDNOTLIVÉ DRUHY POZEMKŮ Z CELKOVÉ VÝMĚRY ÚZEMNÍHO CELKU (ke dni 31.12.2022)				
Plocha území (ha)	Absolutně (ha)			
	k.ú. Černěves	ORP Roudnice nad Labem	Ústecký kraj	Česká republika
Zemědělská půda celkem	242	23 115	274 489	4 196 624
Orná půda	230	21 176	178 854	2 910 699
Chmelnice	3	296	4 982	8 843
Vinice	0	43	433	20 307
Zahrady	5	581	10 008	178 877
Ovocné sady	1	445	5 243	43 041
Trvalé travní porosty	2	575	74 969	1 034 857
Nezemědělská půda celkem	214	6 908	259 381	3 690 523
Lesní pozemky	158	3 284	164 585	2 680 372

Vodní plochy	29	543	10 608	169 974
Zastavěné plochy a nádvoří	5	606	9 386	134 519
Ostatní plochy	22	2 475	74 802	705 657

JEDNOTLIVÉ DRUHY POZEMKŮ Z CELKOVÉ VÝMĚRY ÚZEMNÍHO CELKU (ke dni 31.12.2022)				
Plocha území (ha)	V procentech			
	k.ú. Černěves	ORP Roudnice nad Labem	Ústecký kraj	Česká republika
Zemědělská půda celkem	53,01%	76,99%	51,41%	53,21%
Orná půda	50,47%	70,53%	33,50%	36,90%
Chmelnice	0,68%	0,99%	0,93%	0,11%
Vinice	0,00%	0,14%	0,08%	0,26%
Zahrady	1,18%	1,94%	1,87%	2,27%
Ovocné sady	0,21%	1,48%	0,98%	0,55%
Trvalé travní porosty	0,46%	1,91%	14,04%	13,12%
Nezemědělská půda celkem	46,99%	23,01%	48,59%	46,79%
Lesní pozemky	34,60%	10,94%	30,83%	33,98%
Vodní plochy	6,27%	1,81%	1,99%	2,16%
Zastavěné plochy a nádvoří	1,20%	2,02%	1,76%	1,71%
Ostatní plochy	4,92%	8,24%	14,01%	8,95%



Zdroj: ČSÚ

9. OBČANSKÁ VYBAVENOST VČETNĚ DOSTUPNOSTI A VEŘEJNÁ PROSTRANSTVÍ

OBČANSKÁ VYBAVENOST- JEVY

Číslo jevu	Jev	Výskyt v území	Graficky zpracováno	Poznámka
A003	Zařízení občanského vybavení	ANO	NE	viz tabulka - Dostupnost občanského vybavení
A003a	Veřejná prostranství	ANO	ANO	náves
A105a	Linky a zastávky veřejné hromadné dopravy	ANO	NE	viz tabulka - Dostupnost dopravní infrastruktury

DOSTUPNOST OBČANSKÉHO VYBAVENÍ

Zařízení občanského vybavení	Výskyt v území	Typ dostupnosti	Standard dostupnosti	Standard splněn/nesplněn
Ochrana obyvatelstva				
Hasičská zbrojnice	ANO	fyzická - pěší docházka - skutečná	1 000 m	splněn
Hasičská stanice	NE	časová – dojezdová doba	20 minut	splněn
Veřejná správa				
Pošta	NE	fyzická - dojezd VHD/autem - vzdušná vzdálenost	10 km	splněn
Veřejná správa				
Mateřská škola	NE	časová s VHD	30 minut	splněn
Základní škola I. stupeň	NE	časová s VHD	30 minut	splněn
Základní škola úplná (I. a II. stupeň)	NE	časová s VHD	30 minut	splněn
Střední škola	NE	---	---	---
Základní umělecká škola	NE	---	---	---
Zdravotní a sociální služby				
Ambulantní zdravotní péče (skupina 1)	NE	časová - dojezdová doba	35 minut	splněn - Roudnice n/L
Centrum denních služeb a denní stacionář	---	časová – dojezdová doba	30 minut	splněn
Dům pro seniory	---	---	---	---
Kultura				
Knihovna	NE	časová - pěší chůze nebo dojíždka	15 minut	

Víceúčelový sál (kulturní dům)	---	---	---	---
Klubové zařízení, klubovna / komunitní centrum	---	fyzická - pěší docházka - skutečná	800 m	---
Hřiště				
Hřiště pro předškolní děti	NE	fyzická - pěší docházka	200 m	---
Hřiště pro mladší školní děti	NE	fyzická - pěší docházka	500 m	---
Hřiště pro mladistvé a dospělé	NE	fyzická - pěší docházka	1.000 m	---

DOSTUPNOST DOPRAVNÍ INFRASTRUKTURY

Zastávky veřejné hromadné dopravy	Výskyt v území	Typ dostupnosti	Standard dostupnosti	Standard splněn/nesplněn
Autobusová zastávka	ANO	fyzická – pěší docházka – skutečná z použití veřejně přístupných komunikací	600 - 700 m	splněn
Vlaková zastávka	NE	fyzická – pěší docházka – skutečná z použití veřejně přístupných komunikací	600 - 700 m	nesplněn

Zdroj kategorií „STANDARDY DOSTUPNOSTI VEŘEJNÉ INFRASTRUKTURY“, MMR ČR, Maier a kol., prosinec 2016 – revize březen 2020

10. DOPRAVNÍ A TECHNICKÁ INFRASTRUKTURA VČETNĚ JEJÍ DOSTUPNOSTI

DOPRAVNÍ INFRASTRUKTURA - JEVY

Číslo jevu	Jev	Výskyt v území	Graficky zpracováno	Poznámka
A093a	Pozemní komunikace, jejich kategorie a jejich ochranná pásma	ANO	ANO	silnice II. tř. / 240 silnice III. tř. / 24055 místní a účelové komunikace
A093b	Terminály a logistická centra	NE	-	
A094a	Železniční dráhy, jejich kategorie a jejich ochranná pásma	NE	-	
A098	Lanové dráhy a jejich ochranná pásma	NE	-	
A100	Tramvajové dráhy a jejich ochranná pásma	NE	-	
A101	Trolejbusové dráhy a jejich ochranná pásma	NE	-	
A102a	Letiště a letecké stavby a jejich ochranná pásma a zájmová území	ANO	ANO	ochranné pásmo letiště Roudnice nad Labem
A104	Sledované vodní cesty	ANO	ANO	Labská vodní cesta
A105	Hraniční přechody	NE	-	
A105a	Linky a zastávky veřejné hromadné dopravy	ANO	NE	podrobněji viz kapitola 9 - tabulka Dostupnost veřejné hromadné dopravy
A106	Cyklostezky, cyklotrasy, hipostezky, turistické stezky, běžkařské trasy, sjezdovky	ANO	ANO	turistická trasa – modrá cyklotrasa – záměr (Svazek obcí Podřipska)

TECHNICKÁ INFRASTRUKTURA - JEVY

Číslo jevu	Jev	Výskyt v území	Graficky zpracováno	Poznámka
A067	Technologické objekty zásobování vodou a jejich ochranná pásma	ANO	ANO	řídicí objekt -2x
A068	Vodovodní řady a jejich ochranná pásma	ANO	ANO	
A069	Technologické objekty odvádění a čištění odpadních vod a jejich ochranná pásma	NE	-	
A070	Kanalizační stoky a jejich ochranná pásma	ANO	ANO	Nedostatečná kapacita ČOV pro napojení nových lokalit

A071	Výrobní elektrárny a jejich ochranná pásma	ANO	ANO	Elektrárna solární
A072	Elektrické stanice a jejich ochranná pásma	ANO	ANO	- 2x DTS stožárová - 1x DTS kompaktní, zděná, betonová (ČEZ Distribuce, a.s.)
A073	Nadzemní a podzemní vedení elektrizační soustavy a jejich ochranná pásma	ANO	ANO	- vedení elektrické sítě VN 22 kV - vedení elektrické sítě NN
A074	Technologické objekty zásobování plynem a jejich ochranná a bezpečnostní pásma	NE	-	
A075	Vedení plynovodů a jejich ochranná a bezpečnostní pásma	NE	-	
A076	Technologické objekty zásobování jinými produkty a jejich ochranná pásma	NE	-	
A077a	Vedení pro zásobování jinými produkty a jejich ochranná pásma	NE	-	
A079	Technologické objekty zásobování teplem a jejich ochranná pásma	NE	-	
A080	Teplovody a jejich ochranná pásma	NE	-	
A082a	Elektronické komunikace, jejich ochranná pásma a zájmová území	ANO	ANO	- 2x radioreléová trasa - radiová stanice na RR trase, antény a koncový bod radiových směrových spojů (České Radiokomunikace, a.s.) - radioreléová trasa (T-mobile Czech Republic a. s.) - komunikační vedení podzemní - objekty/zařízení na sdělovací síti (CETIN) - komunikační vedení (Telco Pro Services, a. s.) - ochranné pásmo objektu na elektronickém komunikačním zařízení – zájmové území 10 km (Ministerstvo obrany ČR)
A082b	Sdružené liniové sítě	-	NE	
A083	Jaderná zařízení	-	NE	
A113a	Pohřebiště, krematoria, válečné hroby a pietní místa	ANO	ANO	

11. EKONOMICKÉ A HOSPODÁŘSKÉ PODMÍNKY

EKONOMICKÉ A HOSPODÁŘSKÉ PODMÍNKY – JEvy

Číslo jevu	Jev	Výskyt v území	Graficky zpracováno	Poznámka
A002	Zařízení výroby	ANO	ANO	- zemědělská výroba - lesnická výroba - zastavitelné plochy pro zemědělskou výrobu a agroturistiku viz tabulka
B007	Ekonomická aktivita podle odvětví	-	NE	viz tabulka a graf zdroj ČSÚ
B008	Nezaměstnanost	-	NE	viz tabulka a graf zdroj ČSÚ

PLOCHY VÝROBY A SKLADOVÁNÍ

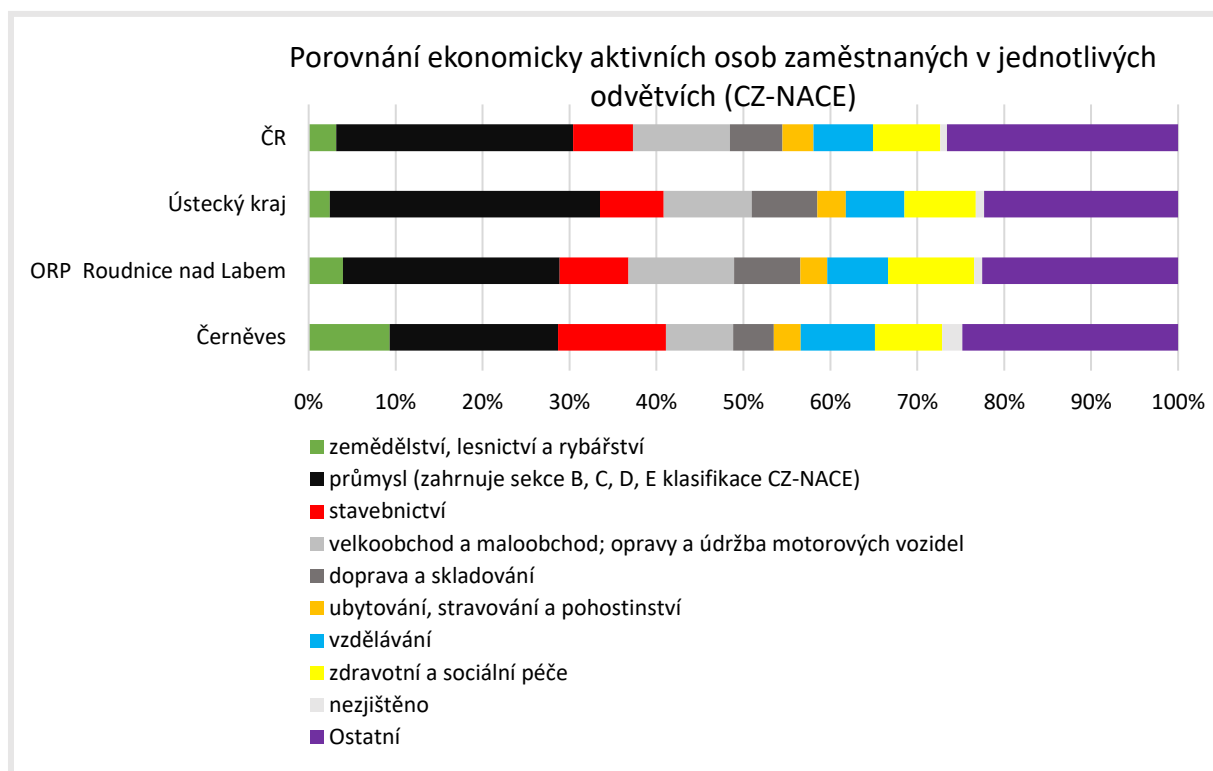
(stanoveno na základě územních plánů a vlastních průzkumů zhotovitele a dotazníků)

Plochy výroby a skladování celkem	Zemědělská výroba (z celkové plochy)	Výroba a sklady (z celkové plochy)	Zastavitelné plochy pro výrobu a skladování
24,2 ha	22,51 ha lesnická výroba 1,02 ha zemědělská výroba 0,68 ha zemědělská výroba - agroturistika	-	3,09 ha zemědělská výroba - agroturistika

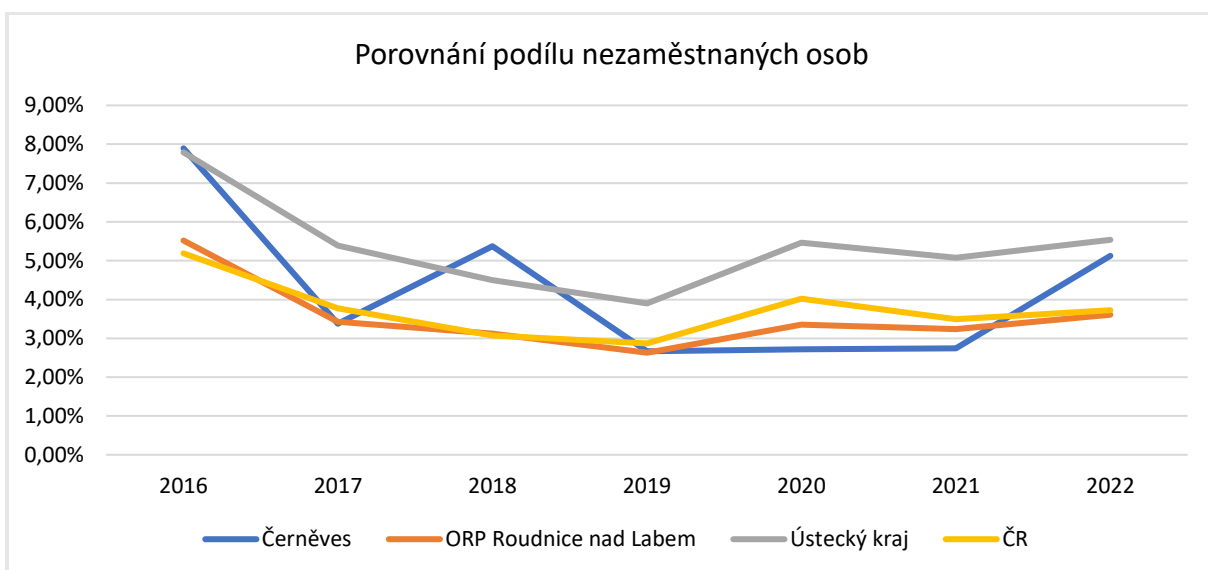
POROVNÁNÍ EKONOMICKY AKTIVNÍCH OSOB ZAMĚSTNANÝCH PODLE JEDNOTLIVÝCH ODVĚTVÍ (CZ-NACE) – SLBD 2021

Odvětví / počet	Černěves	ORP Roudnice nad Labem	Ústecký kraj	ČR
zemědělství, lesnictví a rybářství	12	625	9 034	167 161
průmysl (zahrnuje sekce B, C, D, E klasifikace CZ-NACE)	25	3 951	114 981	1 441 816
stavebnictví	16	1 258	27 004	364 113
velkoobchod a maloobchod; opravy a údržba motorových vozidel	10	1 927	37 478	589 747
doprava a skladování	6	1 210	27 948	318 954
ubytování, stravování a pohostinství	4	491	12 102	190 065

vzdělávání	11	1 105	24 916	362 219
zdravotní a sociální péče	10	1 574	30 363	408 594
nezjištěno	3	145	3 595	41 917
Ostatní	32	3 573	82 529	1 405 485
Zaměstnaní celkem	129	15 859	369 950	5 290 071
Odvětví / v procentech	Černěves	ORP Roudnice nad Labem	Ústecký kraj	ČR
zemědělství, lesnictví a rybářství	9,30%	3,94%	2,44%	3,16%
průmysl (zahrnuje sekce B, C, D, E klasifikace CZ-NACE)	19,38%	24,91%	31,08%	27,26%
stavebnictví	12,40%	7,93%	7,30%	6,88%
velkoobchod a maloobchod; opravy a údržba motorových vozidel	7,75%	12,15%	10,13%	11,15%
doprava a skladování	4,65%	7,63%	7,55%	6,03%
ubytování, stravování a pohostinství	3,10%	3,10%	3,27%	3,59%
vzdělávání	8,53%	6,97%	6,73%	6,85%
zdravotní a sociální péče	7,75%	9,92%	8,21%	7,72%
nezjištěno	2,33%	0,91%	0,97%	0,79%
Ostatní	24,81%	22,53%	22,31%	26,57%
Zaměstnaní celkem	100,00%	100,00%	100,00%	100,00%



POROVNÁNÍ PODÍLU NEZAMĚSTNANÝCH OSOB (v %, vždy k 31.12.)							
území / rok	2016	2017	2018	2019	2020	2021	2022
Černěves	7,90	3,38	5,37	2,67	2,72	2,74	5,13
ORP Roudnice nad Labem	5,52	3,43	3,12	2,63	3,35	3,24	3,61
Ústecký kraj	7,79	5,39	4,50	3,90	5,46	5,08	5,54
ČR	5,19	3,77	3,07	2,87	4,02	3,49	3,72



Zdroj: ČSÚ

12. REKREACE A CESTOVNÍ RUCH

REKREACE A CESTOVNÍ RUCH – JEVY

Číslo jevu	Jev	Výskyt v území	Graficky zpracováno	Poznámka
A005a	Památkové rezervace a památkové zóny a jejich ochranná pásma	NE	-	
A008a	Nemovitě národní kulturní památky a nemovitě kulturní památky a jejich ochranná pásma	ANO	ANO	- nemovitě kulturní památky viz tabulka – NEMOVITÉ KULTURNÍ PAMÁTKY
A010	Statky zapsané na seznamu Světového dědictví a jejich nárazníkové zóny	NE	-	
A011	Urbanistické a krajinné hodnoty	ANO	ANO	- místo významné události křížek na památku prusko-rakouské bitvy 1866 - dominanta pozitivní kostel sv.Prokopa Územní studie krajiny pro správní obvod ORP Roudnice nad Labem - viz KAPITOLA č.3
A013a	Architektonicky nebo urbanisticky cenné stavby nebo soubory staveb, historicky významné stavby, místa nebo soubory staveb	ANO	ANO	viz tabulka VÝZNAMNÉ OBJEKTY ZAJÍMAVOSTI
A046a	Povrchové vody využívané ke koupání	NE	-	

NEMOVITÉ KULTURNÍ PAMÁTKY

Rejst.číslo ÚSKP	Kategorie	Název	k.ú.	č.p. / č.parc.	Památková ochrana	Na ploše
30535/5-1982	areál	kostel sv. Prokopa	Černěves		kulturní památka	-
Areál se hřbitovem vymezen kamennou ohradní zdí s barokní zděnou branou. V ohradní zdi druhotně zazděny renesanční články. V centru kostel se čtyřbokým presbytářem, předsíní a věží, nejstarší části románské, další přestavby ze 13. – 19. století.						

Zdroj: Národní památkový ústav, <https://pamatkovykatalog.cz/uskp>

VÝZNAMNÉ OBJEKTY A MÍSTA, TURISTICKÉ ZAJÍMAVOSTI

Název	Popis
Kostel sv. Prokopa	dominantní stavba
Křížek u Mesiny z r.1873	připomínka na prusko - rakouskou bitvu r. 1866, ve které zřejmě padl některý z blízkých sedláka Kopala
Budova obecní školy čp.42	z r.1867

13. BEZPEČNOST A OCHRANA OBYVATEL

BEZPEČNOST A OCHRANA OBYVATEL – JEVY

Číslo jevu	Jev	Výskyt v území	Graficky zpracováno	Poznámka
A107	Objekty důležité pro obranu státu a jejich ochranná pásma a zájmová území	NE	-	
A108	Vojenské újezdy a jejich zájmová území	NE	-	
A109	Vymezené zóny havarijního plánování	NE	-	
A110a	Objekty civilní a požární ochrany	ANO	ANO	objekt požární ochrany
A112a	Stavby důležité pro bezpečnost státu a vymezená území pro zajištění bezpečnosti státu	NE	-	

ROZBOR UDRŽITELNÉHO ROZVOJE ÚZEMÍ

ZJIŠTĚNÍ A VYHODNOCENÍ POZITIV A NEGATIV V ÚZEMÍ

1. ŠIRŠÍ ÚZEMNÍ VZTAHY

Pozitiva	Negativa
	- Vymezení koridoru pro VRT Praha – Drážďany, který vede v blízkosti zastavěného území

2. PROSTOROVÉ A FUNKČNÍ USPOŘÁDÁNÍ ÚZEMÍ

Pozitiva	Negativa
- Dobrá dostupnost nadmístního občanského vybavení v Roudnici n.L.	

3. STRUKTURA OSÍDLENÍ

Pozitiva	Negativa

4. SOCIODEMOGRAFICKÉ PODMÍNKY A BYDLENÍ

Pozitiva	Negativa
- Platný územní plán a v něm dostatek navržených ploch pro bydlení	- Horší věková struktura (stejný počet seniorů a dětí, dlouhodobý růst počtu seniorů) - Hrozba narušení tradiční struktury obce vzhledem k předimenzování zastavitelných ploch pro bydlení

5. PŘÍRODA A KRAJINA

Pozitiva	Negativa

- Přítomnost vodního toku či větší vodní plochy	- Plánované umístění další liniové stavby do území (VRT), která vytvoří další bariéru v území
---	---

6. VODNÍ REŽIM A HORNINOVÉ PROSTŘEDÍ

Pozitiva	Negativa
- CHOPAV Severočeská křída	- Zastavěné území v záplavovém území - Zranitelná oblast

7. KVALITA ŽIVOTNÍHO PROSTŘEDÍ

Pozitiva	Negativa
- Dobrá kvalita ovzduší	- Navýšení hlukové zátěže po výstavbě VRT

8. ZEMĚDĚLSKÝ PŮDNÍ FOND

Pozitiva	Negativa
- Vyšší lesnatost území	- Zastavitelné plochy na půdách I. a II. třídy ochrany ZPF

9. OBČANSKÁ VYBAVENOST VČETNĚ JEJÍ DOSTUPNOSTI A VEŘEJNÁ POROSTRANSTVÍ

Pozitiva	Negativa
- Vymezené zastavitelné plochy pro občanskou vybavenost v územním plánu	- Absence mateřské školy

10. DOPRAVNÍ A TECHNICKÁ INFRASTRUKTURA VČETNĚ JEJICH DOSTUPNOSTI

Pozitiva	Negativa
- Dobré dopravní napojení (blízkost dálnice i obce s rozšířenou působností) - Napojení obce na vodovod a kanalizaci	- Nedostatečná kapacita ČOV a kanalizace v Lounkách pro napojení nových lokalit

11. EKONOMICKÉ A HOSPODÁŘSKÉ PODMÍNKY

Pozitiva	Negativa
- Stávající i zastavitelné plochy pro výrobu	- Vysoká nezaměstnanost

12. REKREACE A CESTOVNÍ RUCH

Pozitiva	Negativa
	- Chybí možnosti ubytování a stravování

13. BEZPEČNOST A OCHRANA OBYVATEL

Pozitiva	Negativa

HODNOCENÍ VYVÁŽENOSTI VZTAHU ÚZEMNÍCH PODMÍNEK

Pilíř	Hodnotící kritéria	Hodnocení	Průměr pilířů
Environmentální pilíř	Míra získaných pozitivních sledovaných jevů ze všech možných	57%	-1,33
	Míra získaných negativních sledovaných jevů ze všech možných	36%	
	Dílčí hodnocení environmentálního rozvoje	Dobry (4 bodů)	
Sociální pilíř	Míra získaných pozitivních sledovaných jevů ze všech možných	46%	
	Míra získaných negativních sledovaných jevů ze všech možných	30%	
	Dílčí hodnocení sociálního rozvoje	Špatný (-4 bodů)	
Ekonomický pilíř	Míra získaných pozitivních sledovaných jevů ze všech možných	27%	
	Míra získaných negativních sledovaných jevů ze všech možných	33%	
	Dílčí hodnocení hospodářského rozvoje	Špatný (-4 bodů)	

PROBLÉMY

ZÁVADY (URBANISTICKÉ, HYGIENICKÉ, DOPRAVNÍ)

označení	popis	poznámka	Úroveň ÚPD k řešení problému
Z15	Zastavěné území zasahuje do záplavového území Q100	Dáno historickými okolnostmi, částečně řešitelné nástroji územního plánování. Problematika protipovodňových opatření by měla být řešena komplexně na celostátní úrovni např. v PUR.	PÚR, ZÚR, ÚP

VZÁJEMNÉ STŘETY ZÁMĚRŮ

označení	popis	poznámka	Úroveň ÚPD k řešení problému
SL2	Střet vymezeného koridoru VRT se záplavovým územím Q100 včetně aktivní zóny	Nově vymezená varianta VRT překračuje Labe a bude tvořit další bariéru ve vymezeném záplavovém území	ZÚR

STŘETY ZÁMĚRŮ S LIMITY VYUŽITÍ ÚZEMÍ

označení	popis	poznámka	Úroveň ÚPD k řešení problému

STŘETY ZÁMĚRŮ S HODNOTAMI V ÚZEMÍ

označení	popis	poznámka	Úroveň ÚPD k řešení problému

NEGATIVA V ÚZEMÍ

označení	popis	poznámka	Úroveň ÚPD k řešení problému
	Vymezení koridoru pro VRT Praha – Drážďany, který vede v blízkosti zastavěného území	Koridor VRT je v této oblasti vymezen zcela nově, nikdy se na pravém břehu Labe s vedením VRT nepočítalo	
	Horší věková struktura (stejný počet seniorů a dětí,	Pokračuje trend stárnutí populace, i když v UP je navržen dostatek zastavitelných	

	dlouhodobý růst počtu seniorů)	ploch pro bydlení. V budoucnu budou potřeba spíše vymezit plochy občanské vybavenosti pro péči o seniory	
	Hrozba narušení tradiční struktury obce vzhledem k předimenzování zastavitelných ploch pro bydlení	V porovnání s vypočtenou potřebou je vymezeno v UP více jak šestinásobné množství zastavitelných ploch pro bydlení	UP
	Plánované umístění další liniové stavby do území (VRT), která vytvoří další bariéru v území		
	Zastavěné území v záplavovém území	Dáno historickými souvislostmi, částečně řešitelné nástroji územního plánování. Problematika protipovodňových opatření by měla být řešena komplexně na celostátní úrovni např. v PUR.	PÚR, ZÚR, ÚP
	Zranitelná oblast	Vymezena nařízením vlády	
	Zastavitelné plochy na půdách I. a II. třídy ochrany ZPF	Zastavěné území obce je převážně obklopeno bonitně nejceněnějšími půdami, proto se i nové zastavitelné plochy navrhuje na nich, aby nová výstavba navazovala na zastavěné území.	UP
	Absence mateřské školy	Vzhledem k velikosti obce je otázka, zda by bylo zřízení MŠ ekonomicky udržitelné. Nejbližší je ve Vědomicích.	UP
	Nedostatečná kapacita ČOV v Lounkách pro napojení nových lokalit	Nutno řešit intenzifikaci ČOV ve spolupráci s ostatními obcemi a SVS. UP může vymezit pouze plochy vhodné pro rozšíření ČOV.	UP
	Vysoká nezaměstnanost	V obci není moc pracovních příležitostí, většina obyvatel dojíždí.	UP
	Chybí možnosti ubytování a stravování	Příležitost pro podnikatele.	

POTENCIÁLY ROZVOJE ÚZEMÍ

označení	popis	poznámka	Úroveň ÚPD k řešení problému
----------	-------	----------	------------------------------

	Rozvoj cestovního ruchu daný přítomností potenciálních cílů rekreace	Návrh řešení – viz USK.	
	Protipovodňová opatření		UP
	Rozvoj ubytovacích a stravovacích služeb	Příležitost pro podnikatele	

NEVYVÁŽENÝ VZTAH PODMÍNEK PRO PŘÍZNIVÉ ŽIVOTNÍ PROSTŘEDÍ, PRO HOSPODÁŘSKÝ ROZVOJ A PRO SOUDRŽNOST SPOLEČENSTVÍ OBYVATEL

označení	popis	poznámka	Úroveň ÚPD k řešení problému

PROBLÉMY VYPLÝVAJÍCÍ Z ÚZEMNÍ STUDIE KRAJINY ORP ROUDNICE N.L.

okruh	popis	doporučená opatření	úroveň ÚPD k řešení problému
Vazba sídla a krajiny	Zvážit snížení rozsahu vymezených zastavitelných ploch v územním plánu. Tyto převyšují sídelní potenciál obce. Silueta obce se v dálkových pohledech nijak významně neuplatňuje. Ve východní části území je umístěna plocha fotovoltaické elektrárny.	Stávající zastavěné území, včetně vymezených zastavitelných ploch, citlivě propojit s krajinou pomocí výškově gradované zeleně.	
Krajinný ráz			
Vodní režim krajiny, retence vody v území, ohrožení povodněmi	Existence vodního útvaru s nedosaženým ekologickým stavem dobrý, platí zde vysoké riziko vysychání drobných vodních toků. Pro vodní tok Labe bylo stanoveno záplavové území a aktivní zóna. Při pětiletém až dvacetiletém průtoku dochází k rozlivu v okrajové západní části zástavby, při Q_{100} dochází k rozlivu přibližně do poloviny zástavby a dojde i k zaplavení vymezeného zastavitelného území.	Bez návrhu opatření.	

	<p>OZR-002 až OZR-005 Zastavitelné plochy pro bydlení v dosahu zátopy při Q_{100} (změna ZÚ od stavu v ÚP).</p> <p>OZO-016 Identifikovaná plocha povodí, ze které může dojít při přívalových deštích k ohrožení zástavby odtokem.</p>		
Ohrožení erozí	<p>Erozní ohrožení: Obec patří do NZO, z čehož plynou omezení v zemědělském hospodaření, přísnější pravidla pro hnojení a nakládání se statkovými hnojivy. V obci nebyla identifikována žádná lokalita ohrožená plošnou erozí. V obci nebyla identifikována ohrožená DSO. Podle půdně-klimatických vlastností se v obci nacházejí na západě půdy mírně ohrožené a v pásu ve středu území půdy silně ohrožené větrnou erozí. Území je pokryté malými bloky orné půdy, východ kryjí lesní porosty, západ pobřežní vegetace kolem Labe, pás vedoucí středem území je prostý výsadeb, avšak ne významně ohrožený větrnou erozí.</p>	<p>Erozní ohrožení: Územní plán nenavrhuje konkrétní protierozní opatření, navrhuje vést biokoridor jižně od zástavby ze západu na východ.</p> <p>V rámci ÚSK nenavrhujeme žádné opatření proti erozi v ploše nebo DSO. Proti větrné erozi navrhujeme doplnit izolační zeleň v okolí zástavby kolmo k toku Labe, viz např. trasování biokoridoru v ÚP. Doplnujícím a účinným opatřením proti větrné erozi je výsev meziplovin, ponechávání strniště a posklizňových zbytků na erozně ohrožených půdách z důvodu ochrany svrchní vrstvy půdy. Specifikace jednotlivých typů opatření, stejně jako obecné zásady hospodaření šetrného k půdě a znečišťování vodních toků a nádrží, se nacházejí v hlavní zprávě, návrhy ve výkresech.</p>	
Ochrana přírody a biodiverzity	<p>Stav přírodních hodnot v Černěvsi je střední až mírně dobrý - koeficient ekologické stability je 0,76 tzn. území je ekologicky málo stabilní. Výměra přírodně hodnotných ploch je vyšší (27 % území obce), což je velmi pozitivní. Absence územní ochrany cennějších a kvalitnějších biotopů.</p>	<p>Doporučení odpovídá skupině obcí s mírně dobrým stavem (alespoň jeden z parametrů KES a biotopy byly hodnocen za 1). Může být užitečné vyčlenit dalších 5 ha ekologicky stabilnějších ploch a linií pro další zlepšení stavu (ESP, ESL), jedná se např. remízky, lesy, revitalizace okolí toků, tvorba mokřadů, plochy pro agrolesnictví, sady, zahrady apod. Min 50 % z této výměry tedy 2,5 ha by měly tvořit plochy přírodních biotopů, zejména mokřady, malé rybníky, revitalizace okolí toků a dostatečně široké remízky. Klíčová je distribuce ESP a ESL - velikost</p>	

		<p>půdního bloku nečleněného zelení je potřeba nechat na max 35 - 45 ha, více viz hlavní text územní studie.</p> <p>Rozmístění nových ESP a ESL je ilustračně znázorněno v Hlavním výkrese. Vycházeli jsme z ploch, kde byly zničeny historické krajinné prvky, které v krajině výrazně schází (důvody viz hlavní text studie).</p> <p>Polní cesty – obecní polní cesty je velmi důležité zachovat, zachovat i jejich vlastnictví při KoPÚ, doporučujeme podél existujících doplnit vhodnou linií zeleň (př. stromořadí) pokud chybí, rozorané polní cesty je velmi důležité obnovit v nějaké formě, např. obnovit meze, či aspoň zatravnit; jsou významné i jako prvek umožňující průchod krajinou.</p> <p>Větší ochrana biotopů: v plochách biotopů (viz vrstva Biotopy z Průzkumů a Rozborů a výkres hodnot) nedoporučujeme stavět. Hodnotnější biotopy v území jsou vyznačeny ve vrstvě Kvalitní biotopy a v návrhu VKP.</p>	
ÚSES	Z hlediska ÚSK bez problémů.	Z hlediska ÚSK bez problémů.	
Lesnictví	Lesnatost je střední (34,3%). Lesy se nacházejí zejména ve východní části obce a na jihozápadě v okolí Labe.	Lesnatost na území obce není potřeba řešit.	
Prostupnost krajiny	Na území obce se nachází vodní tok, který omezuje dostupnost některých okolních obcí pro pěší a cyklisty.	Pro zlepšení prostupnosti mezi sídly navrženo propojení ve směru Hrobce (PRO-053), Židovice (PRO-054).	
Rekreace a turistický ruch	Chybí možnosti ubytování a stravování.	Doporučujeme podporovat vznik stravovacích a ubytovacích zařízení.	
Těžba nerostných surovin, sesuvná a poddolovaná území	Plošně rozsáhlé ložisko Černěves-Chodouny pro štěrkopísky. Bez významnějších střetů, převážně v lesních porostech.	Případnou těžbu nerostných surovin směřovat do dostatečné vzdálenosti od zástavby obce (nad 200 m) a omezit zásahy do lesních porostů v co největší míře. Při plánování budoucích rekultivací preferovat přírodě blízké způsoby,	

		které zajistí současně vyšší diverzitu krajiny.	
Brownfields v extravilánu, znečištění a kontaminace	Brownfields: Nejsou. Znečištění a kontaminace: Nejsou zde zásadní problémy. Imisní limit pro PM10 24h zde byl podle OZKO překročen za období 2014-2016 pouze v roce 2014.	Brownfields: Nejsou. Znečištění a kontaminace: Imisní limit pro prachové částice již v posledních letech překročen nebyl (dle OZKO), i přesto je vhodné hospodařit zde tak, aby byla maximálně omezena větrná eroze a prašnost ze zemědělské činnosti.	