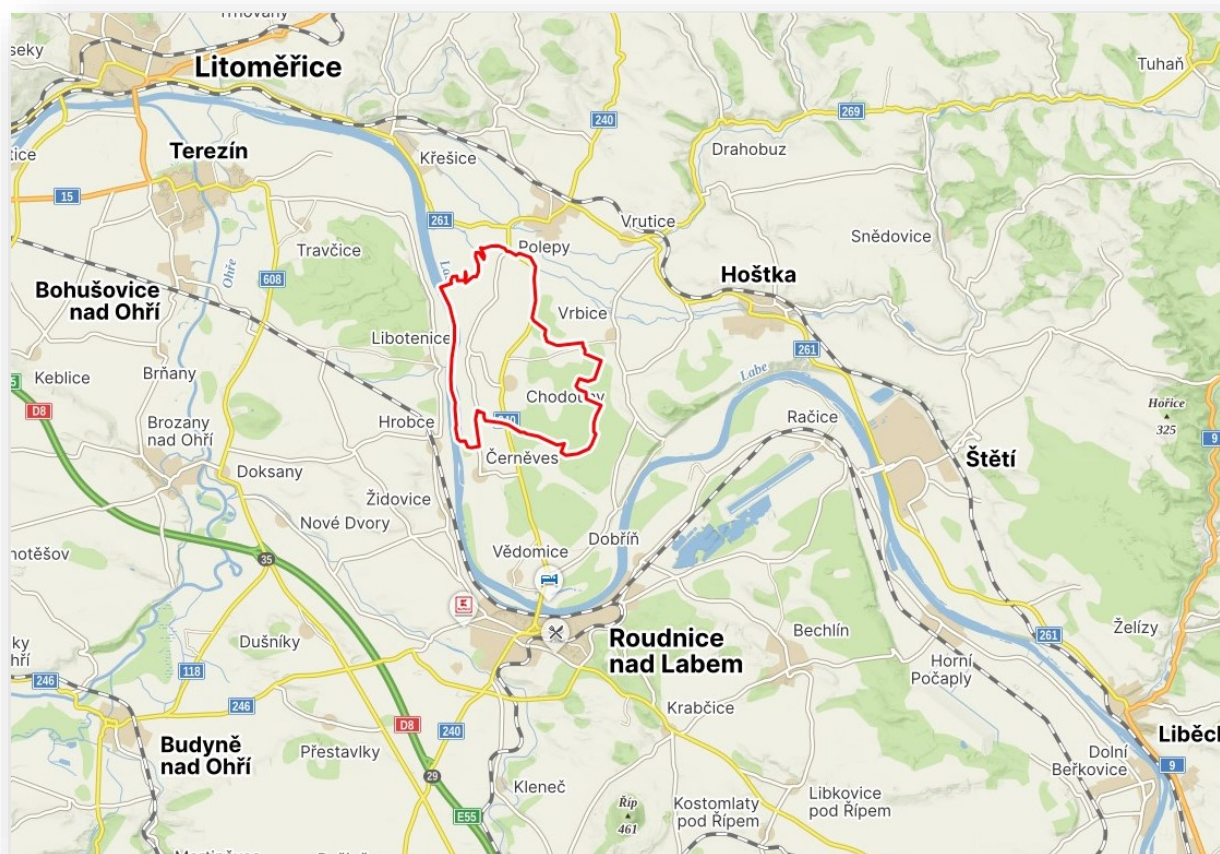
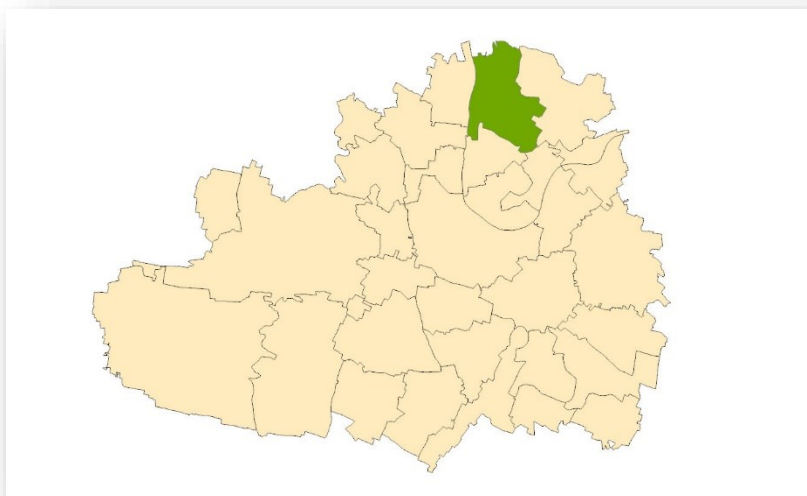


Obec s rozšířenou působností  
ROUDNICE NAD LABEM



## Obsah

SEZNAM ZKRATEK .....	4
PODKLADY PRO ROZBOR UDRŽITELNÉHO ROZVOJE ÚZEMÍ .....	5
1. ŠIRŠÍ ÚZEMNÍ VZTAHY .....	5
SPRÁVNÍ CELKY .....	5
ZÁKLADNÍ ÚDAJE O OBCI .....	5
2. PROSTOROVÉ A FUNKČNÍ USPOŘÁDÁNÍ ÚZEMÍ .....	6
STAV ÚZEMNĚ PLÁNOVACÍ DOKUMENTACE A PODKLADŮ .....	6
PROSTOROVÉ A FUNKČNÍ USPOŘÁDÁNÍ - JEvy .....	6
3. STRUKTURA OSÍDLENÍ .....	8
STRUKTURA OSÍDLENÍ – JEvy .....	8
HUSTOTA ZALIDNĚNÍ .....	9
INTENZITA VÝSTAVBY .....	9
4. SOCIODEMOGRAFICKÉ PODMÍNKY BYDLENÍ .....	11
SOCIODEMOGRAFICKÉ PODMÍNKY BYDLENÍ – JEvy .....	11
VÝVOJ POČTU OBYVATEL .....	11
5. PŘÍRODA A KRAJINA .....	23
PŘÍRODA A KRAJINA - JEvy .....	23
6. VODNÍ REŽIM A HORNINOVÉ PROSTŘEDÍ .....	26
VODNÍ REŽIM - jevy .....	26
HORNINOVÉ PROSTŘEDÍ - jevy .....	27
7. KVALITA ŽIVOTNÍHO PROSTŘEDÍ .....	28
KVALITA ŽIVOTNÍHO PROSTŘEDÍ - JEvy .....	28
8. ZEMĚDĚLSKÝ PŮDNÍ FOND A POZEMKY URČENÉ K PLNĚNÍ LESA .....	29
ZEMĚDĚLSKÝ PŮDNÍ FOND A POZEMKY URČENÉ K PLNĚNÍ LESA - JEvy .....	29
9. OBČANSKÁ VYBAVENOST VČETNĚ DOSTUPNOSTI A VEŘEJNÁ PROSTRANSTVÍ .....	31
OBČANSKÁ VYBAVENOST - JEvy .....	31
DOSTUPNOST OBČANSKÉHO VYBAVENÍ .....	31
DOSTUPNOST DOPRAVNÍ INFRASTRUKTURY .....	32
10. DOPRAVNÍ A TECHNICKÁ INFRASTRUKTURA VČETNĚ JEJÍ DOSTUPNOSTI .....	33
DOPRAVNÍ INFRASTRUKTURA - jevy .....	33
TECHNICKÁ INFRASTRUKTURA - jevy .....	33
11. EKONOMICKÉ A HOSPODÁŘSKÉ PODMÍNKY .....	36
EKONOMICKÉ A HOSPODÁŘSKÉ PODMÍNKY – jevy .....	36
12. REKREACE A CESTOVNÍ RUCH .....	39

REKREACE A CESTOVNÍ RUCH – JEVY.....	39
NEMOVITÉ KULTURNÍ PAMÁTKY .....	39
VÝZNAMNÉ OBJEKTY A MÍSTA, TURISTICKÉ ZAJÍMAVOSTI .....	40
13. BEZPEČNOST A OCHRANA OBYVATEL .....	41
BEZPEČNOST A OCHRANA OBYVATEL – jevy.....	41
ROZBOR UDRŽITELNÉHO ROZVOJE ÚZEMÍ .....	42
ZJIŠTĚNÍ A VYHODNOCENÍ POZITIV A NEGATIV V ÚZEMÍ .....	42
1. ŠIRŠÍ ÚZEMNÍ VZTAHY.....	42
2. PROSTOROVÉ A FUNKČNÍ USPOŘÁDÁNÍ ÚZEMÍ.....	42
3. STRUKTURA OSÍDLENÍ .....	42
4. SOCIODEMOGRAFICKÉ PODMÍNKY A BYDLENÍ .....	42
5. PŘÍRODA A KRAJINA .....	42
6. VODNÍ REŽIM A HORNINOVÉ PROSTŘEDÍ .....	43
7. KVALITA ŽIVOTNÍHO PROSTŘEDÍ.....	43
8. ZEMĚDĚLSKÝ PŮDNÍ FOND .....	43
9. OBČANSKÁ VYBAVENOST VČETNĚ JEJÍ DOSTUPNOSTI A VEŘEJNÁ POROSTRANSTVÍ .....	43
10. DOPRAVNÍ A TECHNICKÁ INFRASTRUKTURA VČETNĚ JEJICH DOSTUPNOSTI.....	44
11. EKONOMICKÉ A HOSPODÁŘSKÉ PODMÍNKY .....	44
12. REKREACE A CESTOVNÍ RUCH.....	44
13. BEZPEČNOST A OCHRANA OBYVATEL .....	44
HODNOCENÍ VYVÁŽENOSTI VZTAHU ÚZEMNÍCH PODMÍNEK .....	45
PROBLÉMY .....	46
ZÁVADY (URBANISTICKÉ, HYGIENICKÉ, DOPRAVNÍ).....	46
VZÁJEMNÉ STŘETY ZÁMĚRŮ.....	46
STŘETY ZÁMĚRŮ S LIMITY VYUŽITÍ ÚZEMÍ .....	47
STŘETY ZÁMĚRŮ S HODNOTAMI V ÚZEMÍ.....	47
NEGATIVA V ÚZEMÍ.....	47
POTENCIÁLY ROZVOJE ÚZEMÍ.....	48
NEVYVÁŽENÝ VZTAH PODMÍNEK PRO PŘÍZNIVÉ ŽIVOTNÍ PROSTŘEDÍ, PRO HOSPODÁŘSKÝ ROZVOJ A PRO SOUDRŽNOST SPOLEČENSTVÍ OBYVATEL.....	49
PROBLÉMY VYPLÝVAJÍCÍ Z ÚZEMNÍ STUDIE KRAJINY ORP ROUDNICE N.L. ....	49

## SEZNAM ZKRATEK

AOPK ČR	Agentura ochrany přírody a krajiny ČR
BRKO	Biologicky rozložitelný komunální odpad
CZT	Centrální zásobování teplem
ČHMU	Český hydrometeorologický ústav
ČOV	Čistírna odpadních vod
CR	Cestovní ruch
ČR	Česká republika
ČSÚ	Český statistický úřad
ČÚZK	Český úřad zeměměřický a katastrální
DP	Dobývací prostor
EU	Evropská unie
EVL	Evropsky významná lokalita
HDP	Hrubý domácí produkt
CHLU	Chráněné ložiskové území
CHOPAV	Chráněná oblast přirozené akumulace vod
KES	Koeficient ekologické stability
LPIS	Systém identifikace pozemků - registr půdy (Land Parcel Identification System)
LV	Imisní limit (přip. zkratka IL)
MMR	Ministerstvo pro místní rozvoj
MŽP	Ministerstvo životního prostředí
NATURA	Soustava chráněných území a stanovišť evropského významu
NPR	Národní přírodní rezervace
NPP	Národní přírodní památka
NRBC	Nadregionální biocentrum
ORP	Obec s rozšířenou působností
PO	Ptačí oblast
PUPFL	Pozemky určené k plnění funkce lesa
PUR	Politika územního rozvoje
RURU	Rozbor udržitelného rozvoje území
ŘSD ČR	Ředitelství silnic a dálnic České republiky
SLBD	Sčítání lidu, domů a bytů
SO ORP	Správní obvod obce s rozšířenou působností
TV	Cílový imisní limit (přip. zkratka CIL)
UAP	Územně analytické podklady
UK	Ústecký kraj
UP	Územní plán
UPD	Územně plánovací dokumentace
UPP	Územně plánovací podklady
USES	Územní systém ekologické stability
ZPF	Zemědělský půdní fond
ZUR	Zásady územního rozvoje

## PODKLADY PRO ROZBOR UDRŽITELNÉHO ROZVOJE ÚZEMÍ

### 1. ŠIRŠÍ ÚZEMNÍ VZTAHY

#### SPRÁVNÍ CELKY

Číslo jevu	Jev	Územní celek	Název	Kód ČSÚ	Kód RÚIAN
A118a	Vymezení správních územních celků	Kraj	Ústecký	3069	60
		Okres	Litoměřice	40479	3506
		Obec s rozšířenou působností	Roudnice nad Labem	4211	841
		Pověřený obecní úřad	Roudnice nad Labem	42111	1813
		Obec	Chodouny	564923	564923
		Části obce	Chodouny Lounky	52124 87335	52124 87335
		Katastrální území	Chodouny Lounky	652121 687332	652121 687332
		Základní sídelní jednotky	Chodouny Lounky	52124 87335	52124 87335

#### ZÁKLADNÍ ÚDAJE O OBCI

Základní údaje o obci	
Typ obce	Obec
Rozloha obce	1 002ha
Počet obyvatel	693 (k 1.1.2024)
Zeměpisné souřadnice	50.4731697N, 14.2504792E
Nadmořská výška	154 m n.m.
První písemná zmínka o obci	1226

Obec Chodouny se nachází v okrese Litoměřice v Ústeckém kraji asi 5,7 km severně od Roudnice nad Labem. V obci, včetně místní části Lounky, žije 693 obyvatel. Pravěké osídlení okolní krajiny doložil záchranný archeologický výzkum, který severně od vesnice odkryl v poloze Na Karkuli pohřebiště z období lužické kultury a na stejném místě také sídliště z doby laténské. Název obce je podle etymologického slovníku vykládán jako ves Chodounů, tedy chodců. Její spisovný tvar lze nalézt již v 16. století. Na fotografiích a pohlednicích z období přelomu 19. a 20. století můžeme spatřit i dvě anomálie v názvu obce. Setkáváme se s pojmenováním Chodoumy, Chodovy či Chudomy. Pochází odtud i buditel Podřipska Václav Benda (1820 – 1903). V roce 1938, po vytvoření protektorátu, se obec stala, podobně jako Lounky, pohraniční českou vsí. Nedaleké Polepy a Okna již ležely v zabraném území ČSR. Obec je v současnosti administrativně spojena s Lounkami. Třebaže je řada obcí v regionu prvně připomínána poprvé roku 1226 jako majetek doksanského kláštera, můžeme na základě archeologických nálezů říci, že toto místo bylo osídleno již v období lužické kultury (nad obcí pohřebiště z této doby).

Zdroj: Wikipedia

## 2. PROSTOROVÉ A FUNKČNÍ USPOŘÁDÁNÍ ÚZEMÍ

### STAV ÚZEMNĚ PLÁNOVACÍ DOKUMENTACE A PODKLADŮ

ÚZEMNĚ PLÁNOVACÍ DOKUMENTACE			
Název	Právní předpis	Účinnost od	Platnost
Územní plán Chodouny	Zákon č. 183/2006 Sb.	01.11.2014	ano
Změna č.1 ÚP Chodouny	Zákon č. 183/2006 Sb.	06.11.2018	
Změna č.2 ÚP Chodouny	Zákon č. 183/2006 Sb., Zákon č. 283/2021Sb.		

Pořizovatelem je Městský úřad Roudnice nad Labem.

ÚZEMNĚ PLÁNOVACÍ PODKLADY – ÚZEMNÍ STUDIE			
Název	Právní předpis	Schválení využití	Ověření platnosti
Územní studie Chodouny - plocha C1	Zákon č. 183/2006 Sb.	04.09.2017	
Územní studie Chodouny - plocha C2	Zákon č. 183/2006 Sb.	26.02.2019	
Územní studie Chodouny - plocha S1	Zákon č. 183/2006 Sb.	18.5.2022	
Územní studie krajiny pro správní obvod ORP Roudnice nad Labem	Zákon č. 183/2006 Sb.	19.12.2018	

### PROSTOROVÉ A FUNKČNÍ USPOŘÁDÁNÍ- JEVY

Číslo jevu	Jev	Výskyt v území	Graficky zpracováno	Poznámka
A001A	Plochy s rozdílným způsobem využití	ANO	ANO	
A001b	Zastavitelné plochy, plochy přestavby a plochy změn v krajině	ANO	ANO	
A119	Další dostupné informace o území	ANO	ANO	Koridor pro technickou infrastrukturu – elektroenergetika Koridor pro dopravní infrastrukturu – železniční - koridor vysokorychlostní dopravy ŽD1 Plochy podmíněné zpracováním územní studie Veřejně prospěšné stavby a opatření s možností vyvlastnění: - dopravní infrastruktura (cyklotrasa Labská stezka č.2, místní a účelová komunikace) - technická infrastruktura (elektroenergetika)



				<ul style="list-style-type: none"> <li>- opatření ke snižování ohrožení v území (protipovodňová opatření)</li> <li>- opatření k ochraně přírodního dědictví (nadregionální biokoridor, regionální biocentrum, Záhorecká strouha)</li> </ul> <p>Veřejně prospěšné stavby a opatření s možností uplatnění předkupního práva:</p> <ul style="list-style-type: none"> <li>- plocha veřejné zeleně/veřejného prostranství</li> </ul> <p>ZUR – rozvojová osa republikového významu ZUR – krajiny ZUR – koridor vysokorychlostní dopravy ŽD1</p>
B027a	Podíl jednotlivých druhů pozemků z celkové výměry územního celku	-	-	- viz KAPITOLA č. <b>Chyba! Nenašel jsem zdroj odkazů.</b>

### 3. STRUKTURA OSÍDLNÍ

#### STRUKTURA OSÍDLNÍ – JEVY

Číslo jevu	Jev	Výskyt v území	Graficky zpracováno	Poznámka
A001	Zastavěné území	ANO	ANO	
A005a	Památková rezervace a památkové zóny a jejich ochranná pásma	NE	-	
A008a	Nemovitě národní kulturní památky a nemovitě kulturní památky a jejich ochranná pásma	ANO	ANO	- nemovitě kulturní památky viz KAPITOLA č.12
A010	Statky zapsané na Seznamu světového dědictví a jejich nárazníkové zóny	NE	-	
A011	Urbanistické a krajinné hodnoty	ANO	ANO	<p>- viz KAPITOLA č.12</p> <p>- Územní studie krajiny pro správní obvod ORP Roudnice nad Labem:</p> <ul style="list-style-type: none"> <li>- veduta sídla (Chodouny, Lounky)</li> <li>- úsek vnímání estetické hodnoty (před i za zástavbou v Chodounech i Lounkách)</li> <li>- návrh na doplnění zeleně po okrajích nevhodné stávající zástavby (JZ od zástavby Chodoun, SV od Lounek)</li> <li>- rizikový průnik sídla do krajiny - nevhodně vymezené plochy v ÚP obcí - návrh na vyjmutí vymezené plochy z ÚP (Chodouny, Lounky)</li> <li>- nevhodná zástavba v krajině – stávající – rizikové rozhraní stávajícího sídla s krajinou (areál JV od zástavby Chodoun, SZ a SV od Lounek)</li> </ul>
A011a	Struktura a výška zástavby	-	-	
A013a	Architektonicky nebo urbanisticky cenné stavby nebo soubory staveb,	ANO	ANO	- viz KAPITOLA č.12

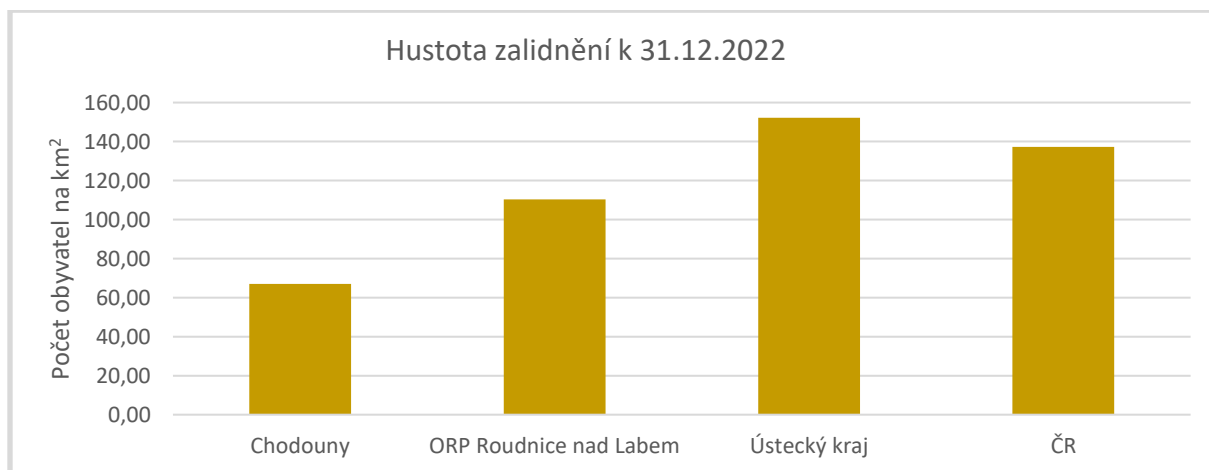


	historicky významné stavby, místa nebo soubory staveb			
A016	Území s archeologickými nálezy	ANO	ANO	Chodouny - intravilán vsi a nejbl. okolí - Na Karkuli - U kravína - pod Karkulí - V loužku - polygon průzkumu 1  Lounky - intravilán vsi a nejbl. okolí - pole p. Mlynáře u hřiště - Křtěnec (Obřtina) - Na důlnici Černěves - zahrada starosty Strádala
B006	Sídelní struktura	-	-	viz tabulka a graf HUSTOTA ZALIDNĚNÍ
B011	Výstavba domů a bytů	-	-	viz tabulka a graf INTENZITA VÝSTAVBY

## HUSTOTA ZALIDNĚNÍ

### Hustota zalidnění k 31.12.2022

	Chodouny	ORP Roudnice nad Labem	Ústecký kraj	Česká republika
Počet obyvatel na km <sup>2</sup>	67,08	110,42	152,16	137,28

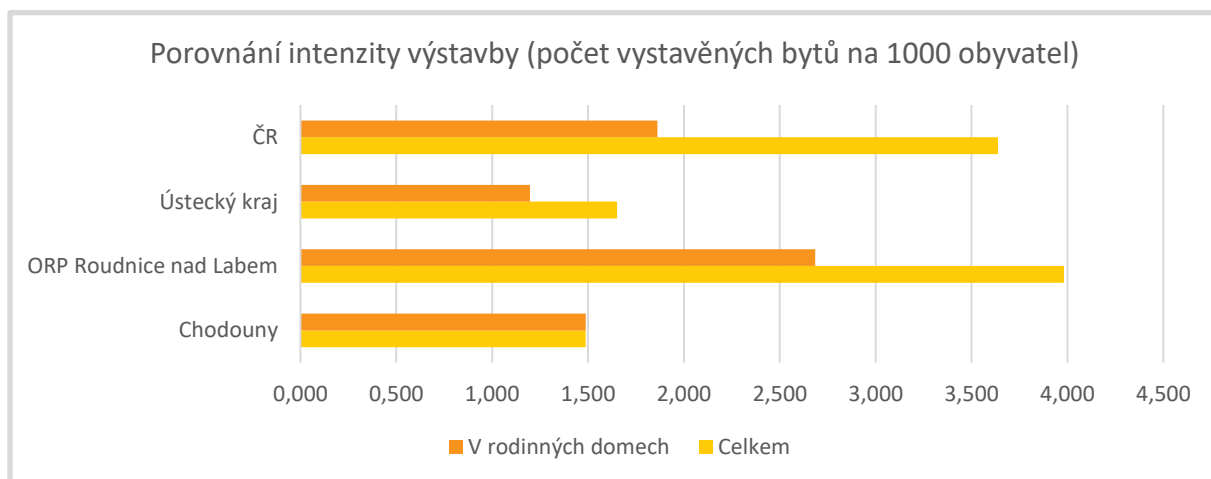


## INTENZITA VÝSTAVBY

### Intenzita výstavby – dokončené byty (1.1.-31.12.2022)

Počet vystavěných bytů				
Dokončené byty	Chodouny	ORP Roudnice nad Labem	Ústecký kraj	Česká republika
Celkem	1	132	1 342	39 398
V rodinných domech	1	89	973	20 151

Intenzita výstavby – dokončené byty (1.1.-31.12.2022)				
Intenzita výstavby (počet vystavěných bytů na 1000 obyvatel)				
Dokončené byty	Chodouny	ORP Roudnice nad Labem	Ústecký kraj	Česká republika
Celkem	1,488	3,982	1,652	3,639
V rodinných domech	1,488	2,685	1,198	1,861



Zdroj: ČSÚ

#### 4. SOCIODEMOGRAFICKÉ PODMÍNKY BYDLENÍ

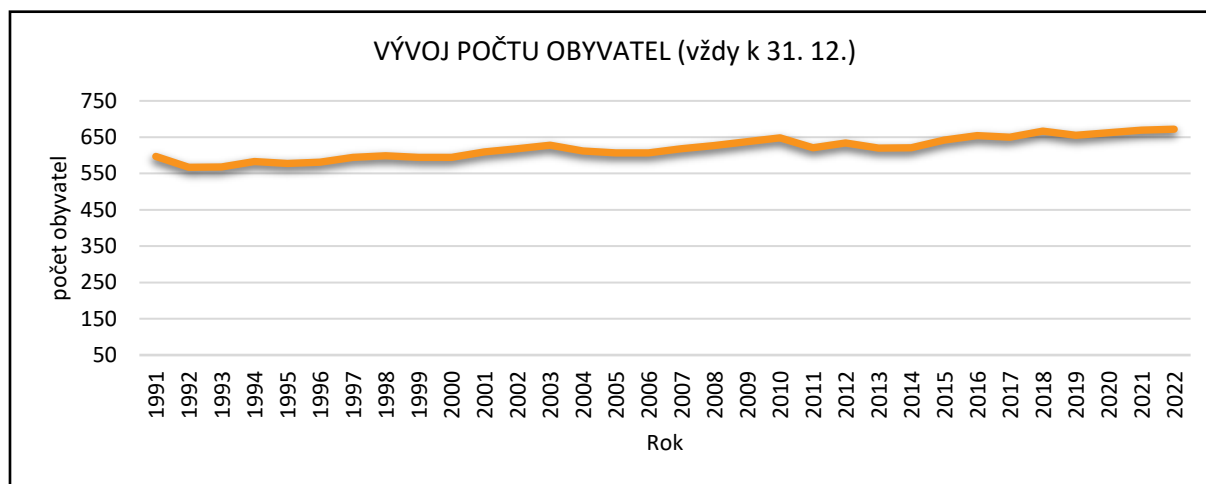
##### SOCIODEMOGRAFICKÉ PODMÍNKY BYDLENÍ – JEVY

Číslo jevu	Jev	Poznámka
B001	Vývoj počtu obyvatel	viz tabulka, graf
B002a	Věkové složení obyvatelstva	viz tabulka, graf
B004a	Vzdělanostní složení obyvatelstva	viz tabulka, graf
B009a	Vyjíždka a dojíždka do zaměstnání a škol	viz tabulka, graf
B012a	Obydlenost bytového fondu	viz tabulka, graf
B013	Stáří a struktura bytového a domovního fondu	viz tabulka, graf

##### VÝVOJ POČTU OBYVATEL

VÝVOJ POČTU OBYVATEL (vždy k 31.12.)											
Rok	1991	1992	1993	1994	1995	1996	1997	1998	1999	2000	2001
Počet obyvatel	597	567	568	583	578	581	594	599	594	594	609
Rok	2002	2003	2004	2005	2006	2007	2008	2009	2010	2011	2012
Počet obyvatel	618	628	612	607	607	618	627	638	648	621	634
Rok	2013	2014	2015	2016	2017	2018	2019	2020	2021	2022	
Počet obyvatel	620	621	642	654	650	667	655	662	669	672	

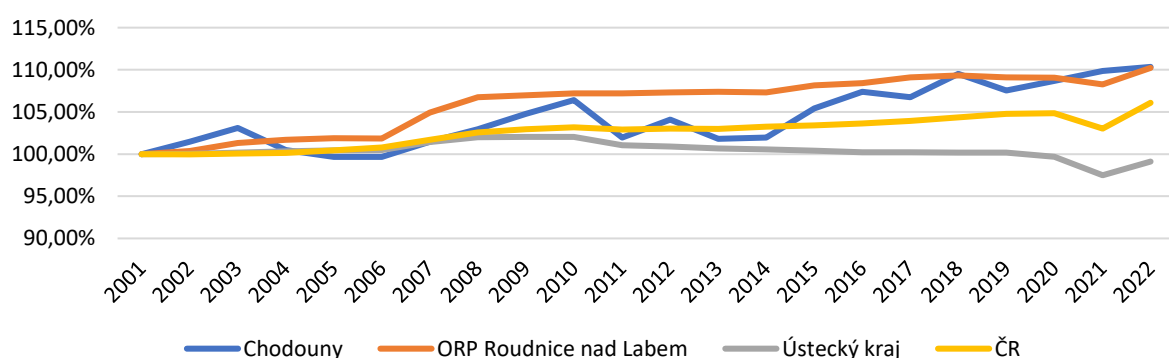
Zdroj: ČSÚ



### POROVNÁNÍ VÝVOJE POČTU OBYVATEL (vždy k 31.12.)

Rok	Chodouny	ORP Roudnice nad Labem	Ústecký kraj	Česká republika
2001	609	30 076	819 450	10 206 436
2002	618	30 182	819 712	10 203 269
2003	628	30 478	820 868	10 211 455
2004	612	30 583	822 133	10 220 577
2005	607	30 644	823 173	10 251 079
2006	607	30 631	823 265	10 287 189
2007	618	31 554	831 180	10 381 130
2008	627	32 109	835 891	10 467 542
2009	638	32 172	836 198	10 506 813
2010	648	32 245	836 045	10 532 770
2011	621	32 245	828 026	10 505 445
2012	634	32 275	826 764	10 516 125
2013	620	32 300	825 120	10 512 419
2014	621	32 275	823 972	10 538 275
2015	642	32 529	822 826	10 553 843
2016	654	32 607	821 377	10 578 820
2017	650	32 811	821 080	10 610 055
2018	667	32 877	820 789	10 649 800
2019	655	32 808	820 965	10 693 939
2020	662	32 806	817 004	10 701 777
2021	669	32 559	798 898	10 516 707
2022	672	33 151	812 337	10 827 529

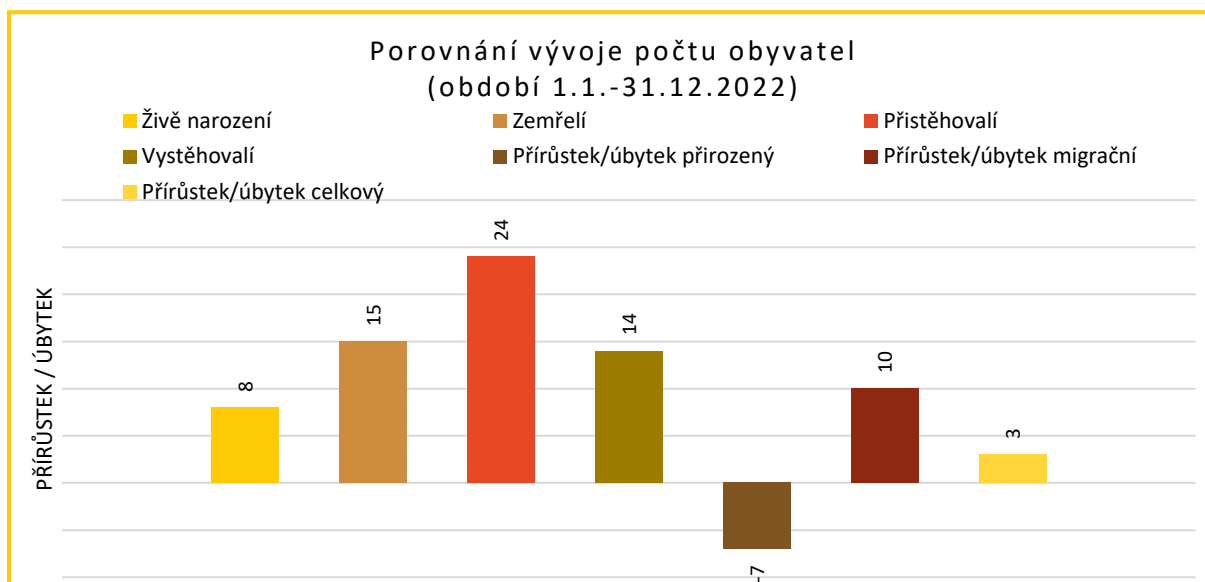
### POROVNÁNÍ VÝVOJE POČTU OBYVATEL v % (vždy k 31.12.)



### POROVNÁNÍ VÝVOJE POČTU OBYVATEL (vždy k 31.12.)

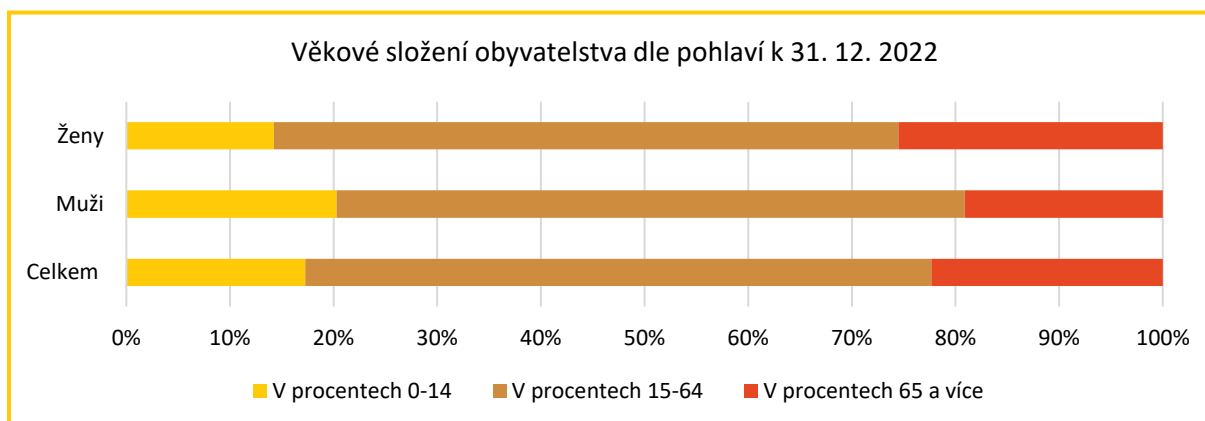
Ukazatel	Chodouny	ORP Roudnice nad Labem	Ústecký kraj	Česká republika
Živě narození	8	282	7 257	101299
Zemřelí	15	354	9 879	120219
Přistěhovalí	24	1 198	22 948	349548
Vystěhovalí	14	534	6 887	19806

Přírůstek/úbytek přirozený	-7	-72	-2 622	-18920
Přírůstek/úbytek migrační	10	664	16 061	329742
Přírůstek/úbytek celkový	3	592	13 439	310822



#### VĚKOVÉ SLOŽENÍ OBYVATELSTVA DLE POHLAVÍ (k 31.12.2022)

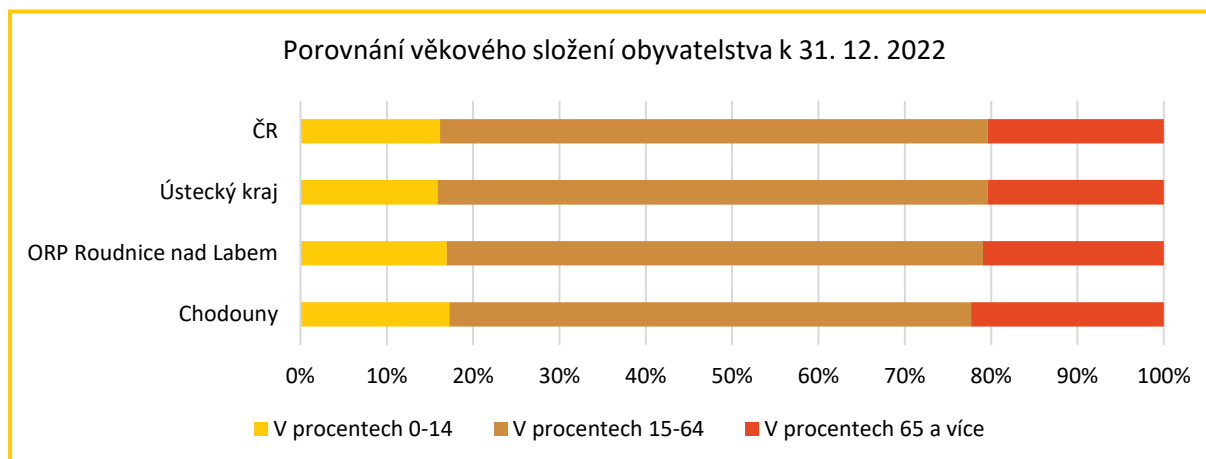
Věková skupina	Počet			V procentech			Průměrný věk
	0-14	15-64	65 a více	0-14	15-64	65 a více	
Celkem	116	406	150	17,26%	60,42%	22,32%	43,5
Muži	68	203	64	20,30%	60,60%	19,10%	41,3
Ženy	48	203	86	14,24%	60,24%	25,52%	45,6



#### POROVNÁNÍ VĚKOVÉHO SLOŽENÍ OBYVATELSTVA (k 31.12.2022)

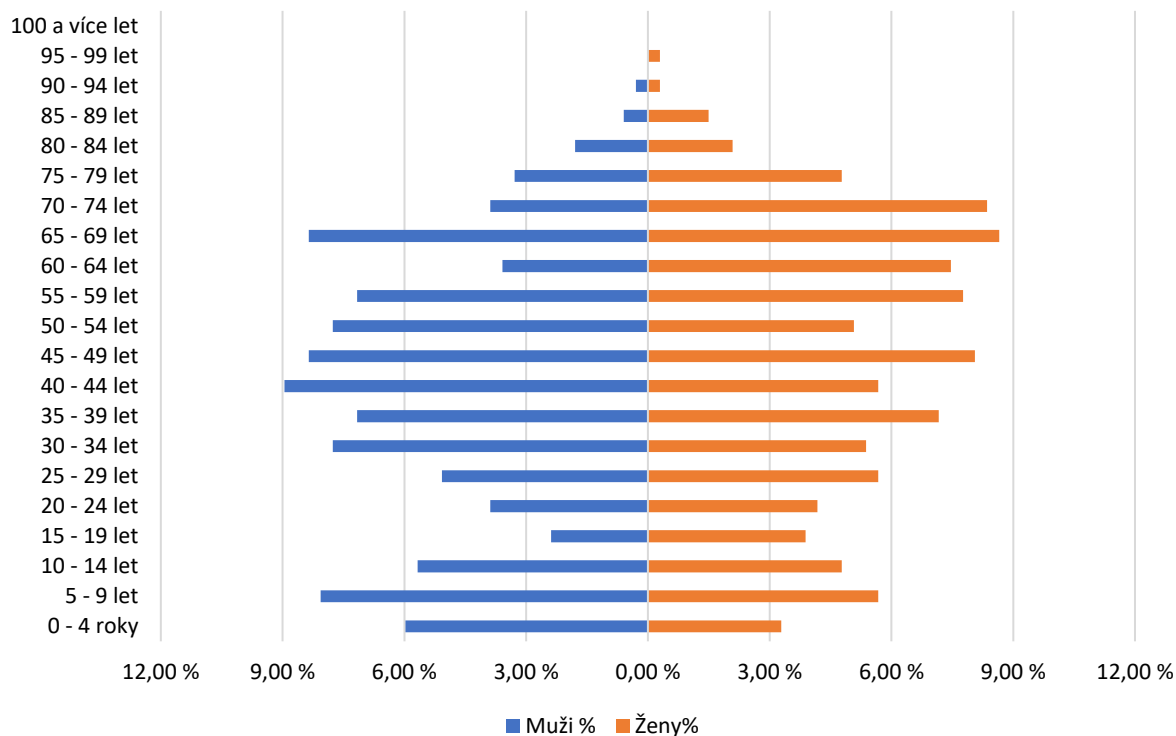
Věková skupina	Počet			V procentech			Průměrný věk
	0-14	15-64	65 a více	0-14	15-64	65 a více	
Chodouny	116	406	150	17,26%	60,42%	22,32%	43,5

<b>ORP Roudnice nad Labem</b>	5 624	20 578	6 949	16,96%	62,07%	20,96%	42,5
<b>Ústecký kraj</b>	129 113	517 354	165 870	15,89%	63,69%	20,42%	42,6
<b>ČR</b>	1750808	6868872	2207849	16,17%	63,44%	20,39%	42,6



POROVNÁNÍ VĚKOVÉHO SLOŽENÍ OBYVATELSTVA dle SLBD 2021						
Věková skupina	Celkem	Muži	Ženy	Celkem (%)	Muži (%)	Ženy (%)
0 - 4 roky	31	20	11	4,63%	5,97%	3,28%
5 - 9 let	46	27	19	6,87%	8,06%	5,67%
10 - 14 let	35	19	16	5,22%	5,67%	4,78%
15 - 19 let	21	8	13	3,13%	2,39%	3,88%
20 - 24 let	27	13	14	4,03%	3,88%	4,18%
25 - 29 let	36	17	19	5,37%	5,07%	5,67%
30 - 34 let	44	26	18	6,57%	7,76%	5,37%
35 - 39 let	48	24	24	7,16%	7,16%	7,16%
40 - 44 let	49	30	19	7,31%	8,96%	5,67%
45 - 49 let	55	28	27	8,21%	8,36%	8,06%
50 - 54 let	43	26	17	6,42%	7,76%	5,07%
55 - 59 let	50	24	26	7,46%	7,16%	7,76%
60 - 64 let	37	12	25	5,52%	3,58%	7,46%
65 - 69 let	57	28	29	8,51%	8,36%	8,66%
70 - 74 let	41	13	28	6,12%	3,88%	8,36%
75 - 79 let	27	11	16	4,03%	3,28%	4,78%
80 - 84 let	13	6	7	1,94%	1,79%	2,09%
85 - 89 let	7	2	5	1,04%	0,60%	1,49%
90 - 94 let	2	1	1	0,30%	0,30%	0,30%
95 - 99 let	1	0	1	0,15%	0,00%	0,30%
100 a více let	0	0	0	0,00%	0,00%	0,00%
<b>Celkem</b>	<b>670</b>	<b>335</b>	<b>335</b>	<b>100,00%</b>	<b>100,00%</b>	<b>100</b>

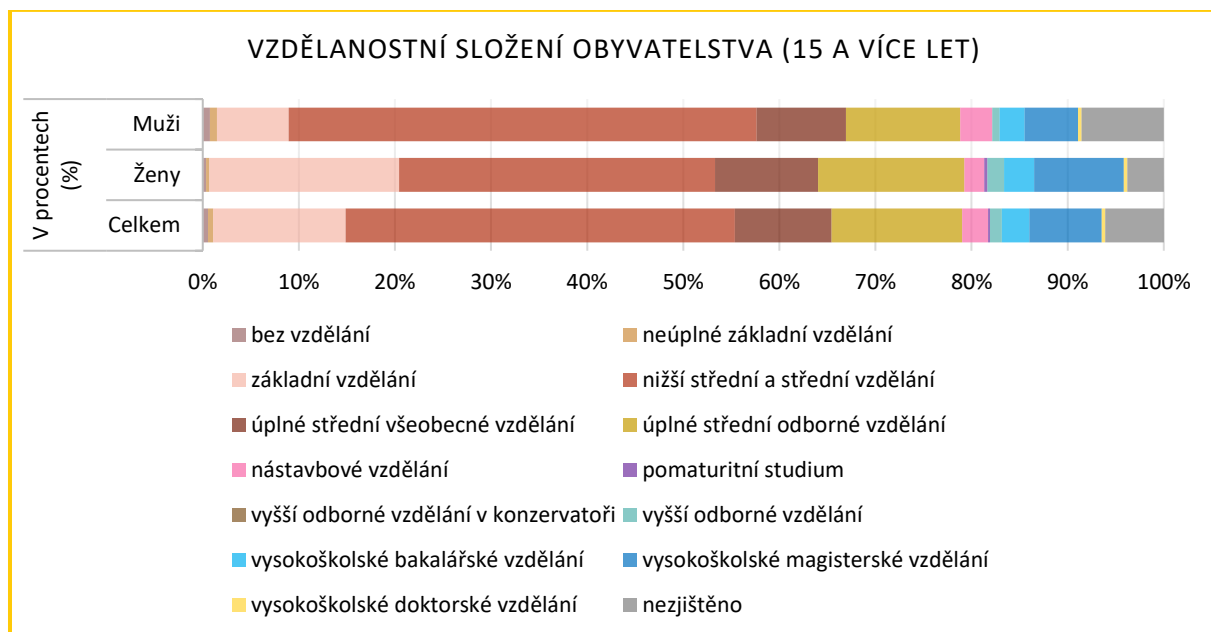
### Věková pyramida obce dle SLBD 2021



### VZDĚLANOSTNÍ SLOŽENÍ OBYVATELSTVA (SLBD 2021)

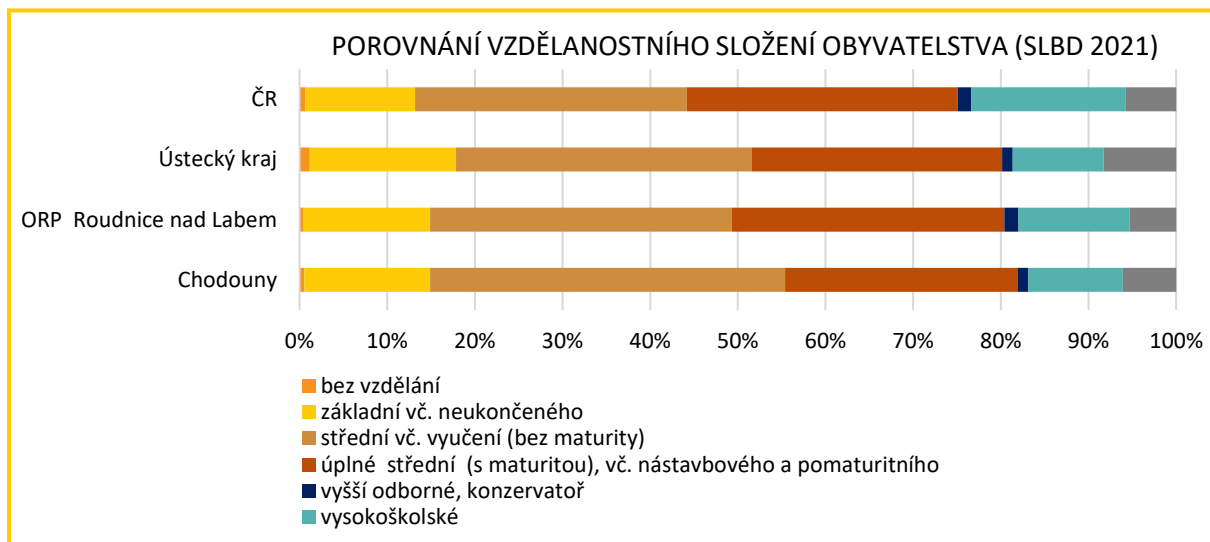
Vzdělání	Počet			V procentech		
	Celkem	Ženy	Muži	Celkem	Ženy	Muži
bez vzdělání	3	1	2	0,54%	0,35%	0,74%
neúplné základní vzdělání	3	1	2	0,54%	0,35%	0,74%
základní vzdělání	77	57	20	13,80%	19,72%	7,43%
nižší střední a střední vzdělání	226	95	131	40,50%	32,87%	48,70%
úplné střední všeobecné vzdělání	56	31	25	10,04%	10,73%	9,29%
úplné střední odborné vzdělání	76	44	32	13,62%	15,22%	11,90%
nástavbové vzdělání	15	6	9	2,69%	2,08%	3,35%
pomaturitní studium	1	1	0	0,18%	0,35%	0,00%
vyšší odborné vzdělání v konzervatoři	0	0	0	0,00%	0,00%	0,00%
vyšší odborné vzdělání	7	5	2	1,25%	1,73%	0,74%
vysokoškolské bakalářské vzdělání	16	9	7	2,87%	3,11%	2,60%
vysokoškolské magisterské vzdělání	42	27	15	7,53%	9,34%	5,58%
vysokoškolské doktorské vzdělání	2	1	1	0,36%	0,35%	0,37%
nezjištěno	34	11	23	6,09%	3,81%	8,55%
<b>Celkem (15 a více let)</b>	<b>558</b>	<b>289</b>	<b>269</b>	<b>100,00%</b>	<b>100,00%</b>	<b>100,00%</b>





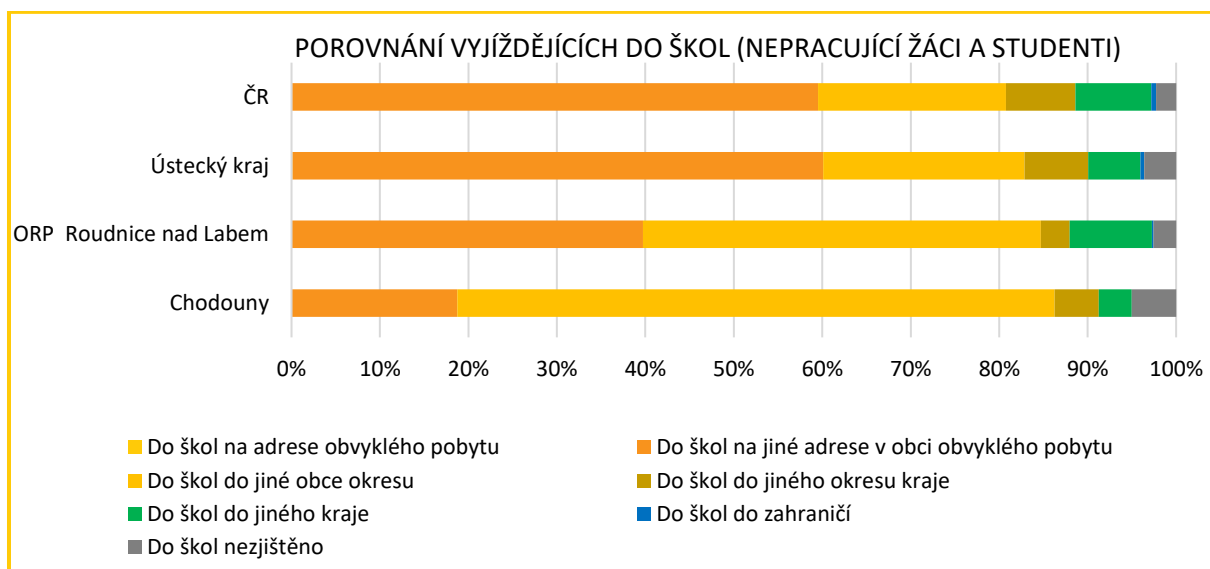
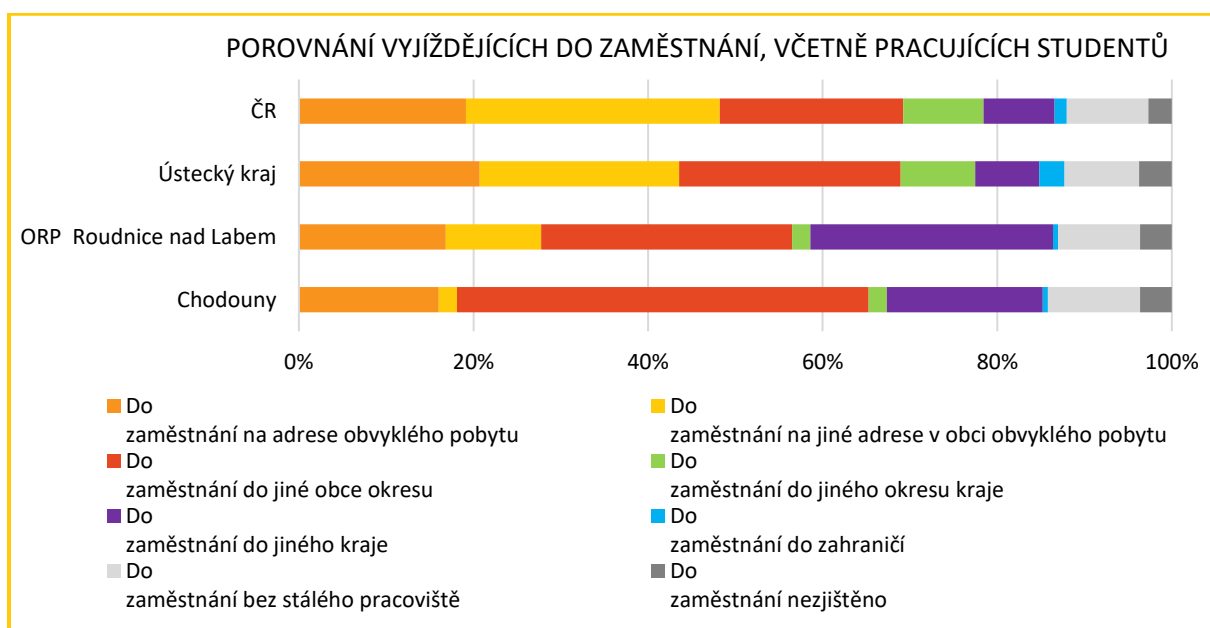
<b>POROVNÁNÍ VZDĚLANOSTNÍHO SLOŽENÍ OBYVATELSTVA (SLBD 2021)</b>				
<b>Vzdělání (počet)</b>	<b>Chodouny</b>	<b>ORP Roudnice nad Labem</b>	<b>Ústecký kraj</b>	<b>ČR</b>
bez vzdělání	3	131	7 794	56 100
základní vč. neukončeného	80	3 895	110 309	1 107 860
střední vč. vyučení (bez maturity)	226	9 292	223 213	2 736 983
úplné střední (s maturitou), vč. nástavbového a pomaturitního	148	8 406	189 331	2 729 091
vyšší odborné, konzervatoř	7	434	8 024	138 588
vysokoškolské	60	3 421	68 782	1 552 407
nezjištěno	34	1 437	54 686	511 378
<b>Celkem</b>	<b>558</b>	<b>27 016</b>	<b>662 139</b>	<b>8 832 407</b>
<b>Vzdělání (v procentech)</b>	<b>Chodouny</b>	<b>ORP Roudnice nad Labem</b>	<b>Ústecký kraj</b>	<b>ČR</b>
bez vzdělání	0,54%	0,48%	1,18%	0,64%
základní vč. neukončeného	14,34%	14,42%	16,66%	12,54%
střední vč. vyučení (bez maturity)	40,50%	34,39%	33,71%	30,99%
úplné střední (s maturitou), vč. nástavbového a pomaturitního	26,52%	31,11%	28,59%	30,90%
vyšší odborné, konzervatoř	1,25%	1,61%	1,21%	1,57%

vysokoškolské	10,75%	12,66%	10,39%	17,58%
nezjištěno	6,09%	5,32%	8,26%	5,79%
Celkem	100,00%	100,00%	100,00%	100,00%



<b>POROVNÁNÍ VYJÍŽDĚJÍCÍCH DO ZAMĚSTNÁNÍ A ŠKOL (SLDB 2021)</b>					
<b>Vyjíždějící (počet)</b>		<b>Chodouny</b>	<b>ORP Roudnice nad Labem</b>	<b>Ústecký kraj</b>	<b>ČR</b>
Do zaměstnání	na adrese obv. pobytu	53	2 668	76 638	1 011 538
	na jiné adrese v obci	7	1 736	84 536	1 539 021
	do jiné obce okresu	156	4 559	93 894	1 110 573
	do jiného okresu kraje	7	329	31 584	486 879
	do jiného kraje	59	4 410	27 145	431 973
	do zahraničí	2	91	10 610	74 198
	bez stálého pracoviště	35	1 491	31 717	493 756
	nezjištěno	12	575	13 826	142 133
Do škol	na adrese obv. pobytu	0	0	108	1 018
	na jiné adrese v obci	15	1 884	66 796	871 068
	do jiné obce okresu	54	2 132	25 323	311 508
	do jiného okresu kraje	4	154	8 048	114 863
	do jiného kraje	3	441	6 540	125 621
	do zahraničí	0	9	482	7 839
	nezjištěno	4	121	4 022	33 403
<b>Vyjíždějící (v procentech)</b>		<b>Chodouny</b>	<b>ORP Roudnice nad Labem</b>	<b>Ústecký kraj</b>	<b>ČR</b>
Do zaměstnání	na adrese obv. pobytu	16,01%	16,82%	20,72%	19,12%
	na jiné adrese v obci	2,11%	10,95%	22,85%	29,09%
	do jiné obce okresu	47,13%	28,75%	25,38%	20,99%

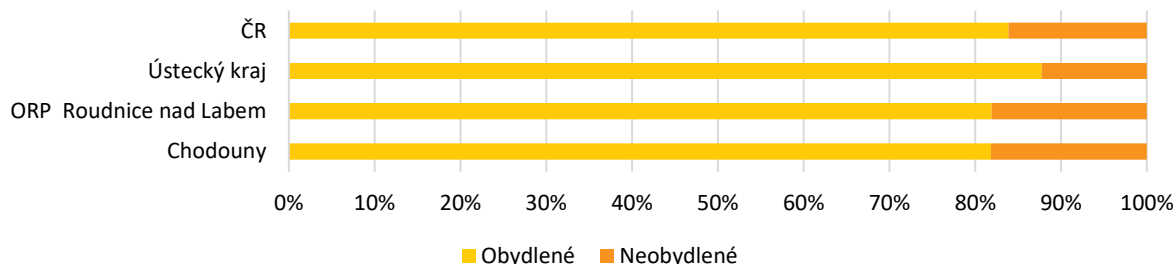
	do jiného okresu kraje	2,11%	2,07%	8,54%	9,20%
	do jiného kraje	17,82%	27,81%	7,34%	8,17%
	do zahraničí	0,60%	0,57%	2,87%	1,40%
	bez stálého pracoviště	10,57%	9,40%	8,57%	9,33%
	nezjištěno	3,63%	3,63%	3,74%	2,69%
Do škol	na adrese obv. pobytu	0,00%	0,00%	0,10%	0,07%
	na jiné adrese v obci	18,75%	39,74%	60,00%	59,45%
	do jiné obce okresu	67,50%	44,97%	22,75%	21,26%
	do jiného okresu kraje	5,00%	3,25%	7,23%	7,84%
	do jiného kraje	3,75%	9,30%	5,88%	8,57%
	do zahraničí	0,00%	0,19%	0,43%	0,53%
	nezjištěno	5,00%	2,55%	3,61%	2,28%



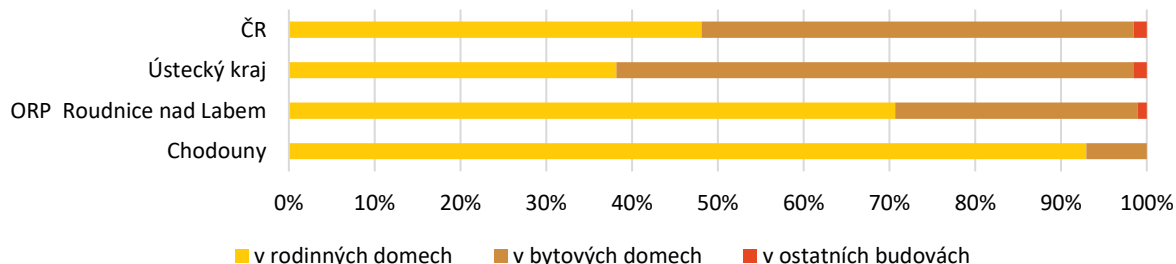
### POROVNÁNÍ OBYDLENOSTI BYTOVÉHO FONDU (SLDB 2021)

Název územního celku	Chodouny	ORP Roudnice nad Labem	Ústecký kraj	ČR
<b>Byty celkem – počet</b>	<b>341</b>	<b>16 063</b>	<b>402 467</b>	<b>5 340 033</b>
v rodinných domech	317	11 351	153 614	2 567 846
v bytových domech	24	4 536	242 571	2 690 100
v ostatních budovách	0	176	6 282	82 087
<b>Obydlené</b>	<b>279</b>	<b>13 157</b>	<b>353 285</b>	<b>4 480 139</b>
v rodinných domech	255	8 778	119 410	1 974 855
v bytových domech	24	4 234	228 215	2 431 918
v ostatních budovách	0	145	5 660	73 366
<b>Neobydlené</b>	<b>62</b>	<b>2 906</b>	<b>49 182</b>	<b>859 894</b>
v rodinných domech	62	2 573	34 204	592 991
v bytových domech	0	302	14 356	258 182
v ostatních budovách	0	31	622	8 721
<b>Byty celkem – v procentech</b>	<b>100,00%</b>	<b>100,00%</b>	<b>100,00%</b>	<b>100,00%</b>
v rodinných domech	92,96%	70,67%	38,17%	48,09%
v bytových domech	7,04%	28,24%	60,27%	50,38%
v ostatních budovách	0,00%	1,10%	1,56%	1,54%
<b>Obydlené</b>	<b>100,00%</b>	<b>100,00%</b>	<b>100,00%</b>	<b>100,00%</b>
v rodinných domech	91,40%	66,72%	33,80%	44,08%
v bytových domech	8,60%	32,18%	64,60%	54,28%
v ostatních budovách	0,00%	1,10%	1,60%	1,64%
<b>Neobydlené</b>	<b>100,00%</b>	<b>100,00%</b>	<b>100,00%</b>	<b>100,00%</b>
v rodinných domech	100,00%	88,54%	69,55%	68,96%
v bytových domech	0,00%	10,39%	29,19%	30,02%
v ostatních budovách	0,00%	1,07%	1,26%	1,01%

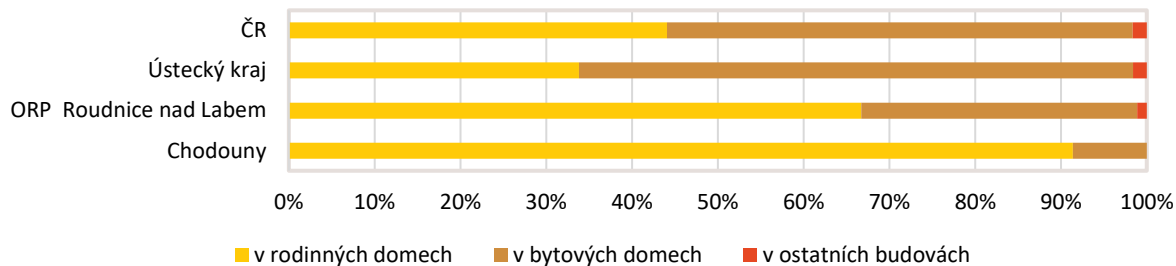
Porovnání obydlivosti bytového fondu



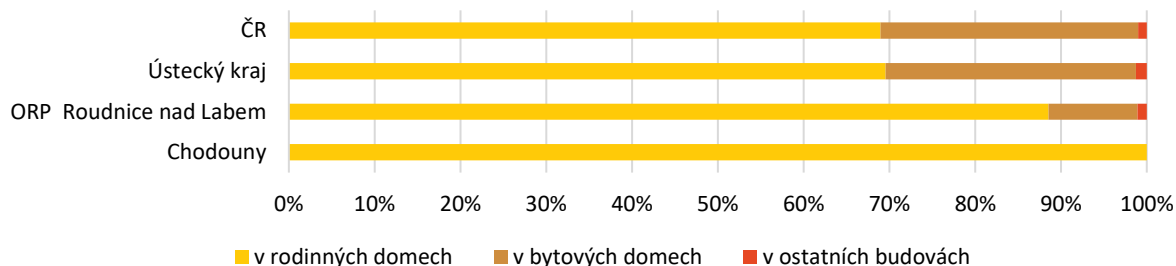
Porovnání obydlivosti bytového fondu podle druhu



Porovnání obydleného bytového fondu podle druhu



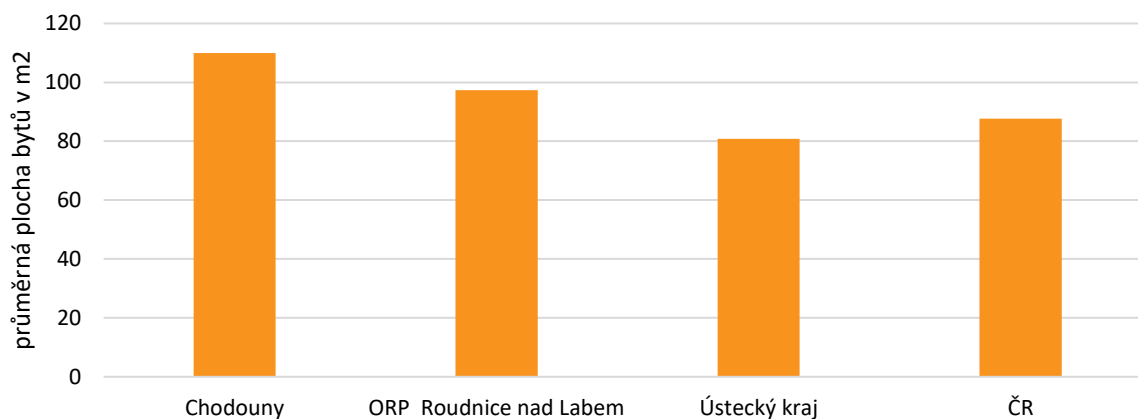
Porovnání neobydleného bytového fondu podle druhu



POROVNÁNÍ PRŮMĚRNÉ PLOCHY BYTŮ (SLDB 2021)

Průměrná plocha bytu v m <sup>2</sup>	Chodouny	ORP Roudnice nad Labem	Ústecký kraj	ČR
<b>Celkem</b>	<b>109,9</b>	97,3	80,8	87,6

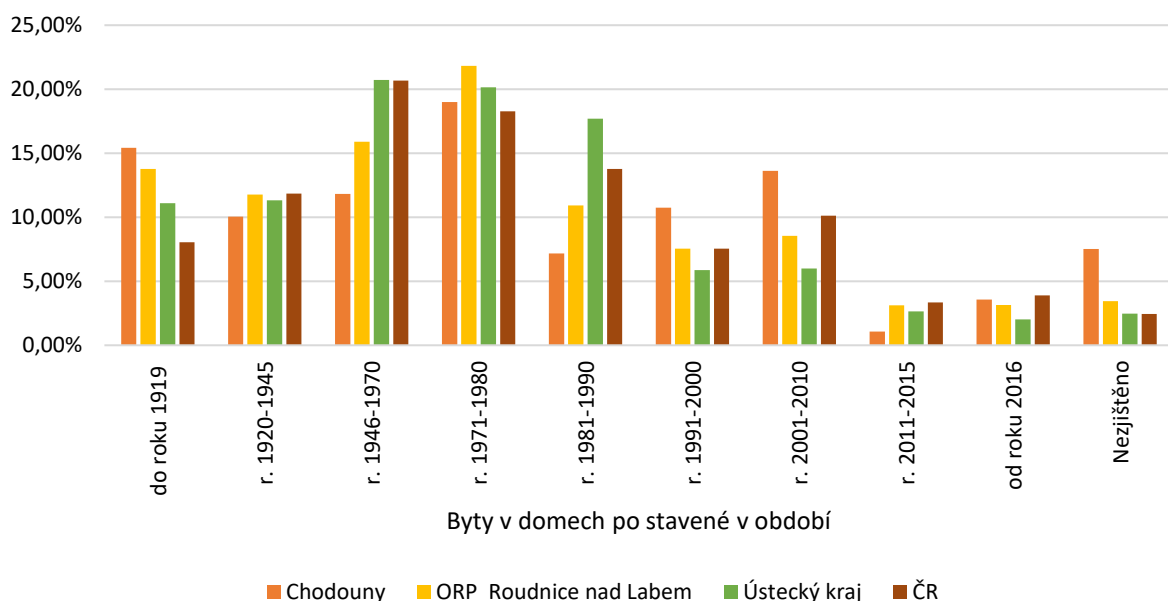
Porovnání celkové průměrné plochy bytů (m<sup>2</sup>)



### POROVNÁNÍ PODÍLU OBYDLENÝCH BYTŮ (SLDB 2021)

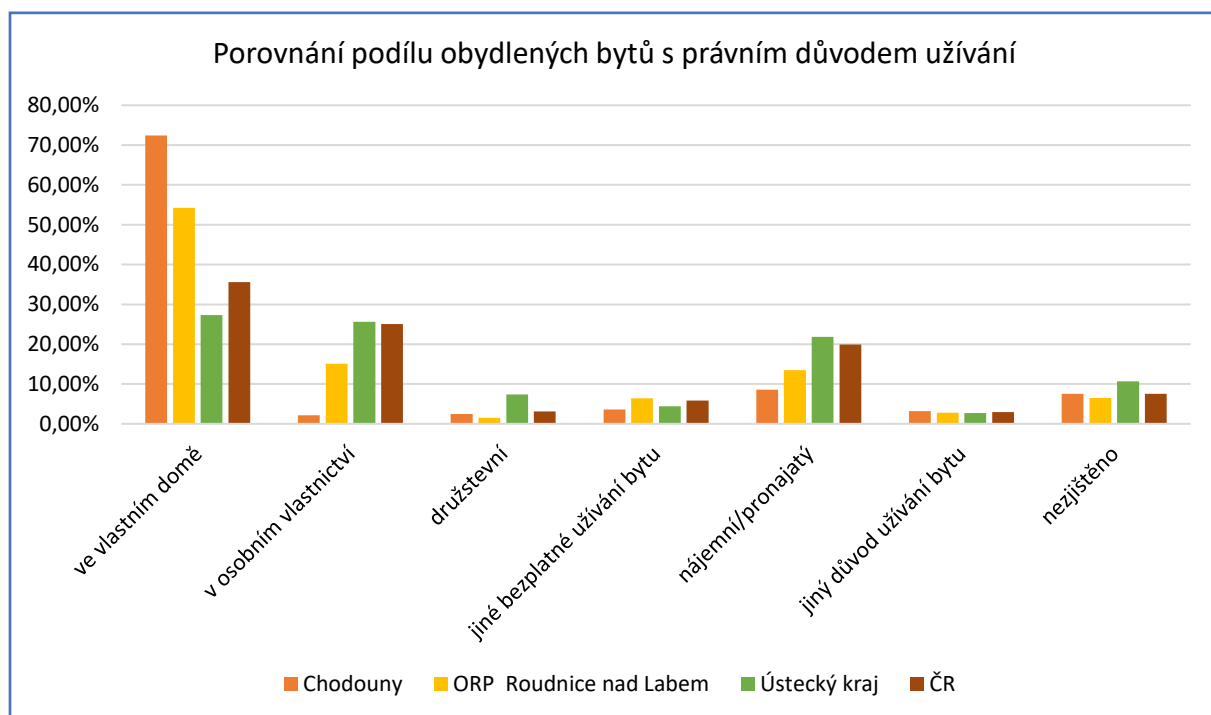
Byty v domech – počet postavené v období	Chodouny	ORP Roudnice nad Labem	Ústecký kraj	ČR
do r. 1919	43	1 811	39 185	361 069
r. 1920-1945	28	1 550	40 003	530 998
r. 1946-1970	33	2 091	73 177	926 599
r. 1971-1980	53	2 870	71 150	818 932
r. 1981-1990	20	1 438	62 535	617 148
r. 1991-2000	30	993	20 771	337 880
r. 2001-2010	38	1 126	21 224	453 489
r. 2011-2015	3	412	9 391	149 759
od roku 2016	10	413	7 122	175 125
nezjištěno	21	453	8 727	109 140
Obydlené byty celkem	279	13 157	353 285	4 480 139
Byty v domech – v % postavené v období	Chodouny	ORP Roudnice nad Labem	Ústecký kraj	ČR
do r. 1919	15,41%	13,76%	11,09%	8,06%
r. 1920-1945	10,04%	11,78%	11,32%	11,85%
r. 1946-1970	11,83%	15,89%	20,71%	20,68%
r. 1971-1980	19,00%	21,81%	20,14%	18,28%
r. 1981-1990	7,17%	10,93%	17,70%	13,78%
r. 1991-2000	10,75%	7,55%	5,88%	7,54%
r. 2001-2010	13,62%	8,56%	6,01%	10,12%
r. 2011-2015	1,08%	3,13%	2,66%	3,34%
od roku 2016	3,58%	3,14%	2,02%	3,91%
nezjištěno	7,53%	3,44%	2,47%	2,44%
Obydlené byty celkem	100,00%	100,00%	100,00%	100,00%

Porovnání podílu obydlých bytů dle roku výstavby



**POROVNÁNÍ PODÍLU OBYDLENÝCH BYTŮ S PRÁVNÍM DŮVODEM UŽÍVÁNÍ (SLDB 2021)**

Právní důvod užívání počet	Chodouny	ORP Roudnice nad Labem	Ústecký kraj	ČR
Ve vlastním domě	202	7 136	96 529	1 595 698
Byt v osobním vlastnictví	6	1 982	90 612	1 121 375
Byt družstevní	7	202	26 124	140 821
Jiné bezplatné užívání bytu	10	842	15 565	260 225
Nájemní / pronajatý	24	1 774	77 275	890 802
Jiný důvod užívání bytu	9	367	9 571	133 474
Nezjištěno	21	854	37 609	337 744
Obydlené byty celkem	279	13 157	353 285	4 480 139
Právní důvod užívání v %	Chodouny	ORP Roudnice nad Labem	Ústecký kraj	ČR
Ve vlastním domě	72,40%	54,24%	27,32%	35,62%
Byt v osobním vlastnictví	2,15%	15,06%	25,65%	25,03%
Byt družstevní	2,51%	1,54%	7,39%	3,14%
Jiné bezplatné užívání bytu	3,58%	6,40%	4,41%	5,81%
Nájemní / pronajatý	8,60%	13,48%	21,87%	19,88%
Jiný důvod užívání bytu	3,23%	2,79%	2,71%	2,98%
Nezjištěno	7,53%	6,49%	10,65%	7,54%
Obydlené byty celkem	100,00%	100,00%	100,00%	100,00%



Zdroj: ČSÚ



## 5. PŘÍRODA A KRAJINA

### PŘÍRODA A KRAJINA - JEVY

Číslo jevu	Jev	Výskyt v území	Graficky zpracováno	Poznámka
A017a	Krajinný ráz	Ano	Ano	Oblasti krajinného rázu: Celé území spadá pod OKR 2 – Roudnicko a okolí Labe  – více viz. Územní studie krajiny pro správní obvod ORP Roudnice nad Labem 2018
A017b	Krajiny a krajinné okrsky	Ano	Ano	Rámcové typy krajín dle způsobu využití území: Zemědělské krajiny, Lesozemědělské krajiny Krajinné okrsky: Ok10 - Vrbický, Ok11 - Kyškovický, Ok13 – Labský  – více viz. Územní studie krajiny pro správní obvod ORP Roudnice nad Labem 2018
A021	Územní systém ekologické stability	Ano	Ano	<i>Nadregionální biokoridory:</i> - NRBK K 10 Stříbrný roh (19) - Polabský luh (7) funkční, k založení, koridor nivního typu <i>Regionální biocentra:</i> - RBC 1256 Černěves - k založení <i>Regionální biokoridory:</i> RBK 0005 Niva Obrtky – K 10 - k založení <i>Lokální biokoridory (převzato z ÚP):</i> - LBK c - z části funkční - LBK d - funkční - LBK g - funkční - LBK h - funkční - LBK i - funkční <i>Lokální biocentra (převzato z ÚP):</i> - LBC 11 - funkční - LBC 12 - funkční - LBC 13 - funkční - LBC 21 - k založení <i>ÚP navrhuje také interakční prvky</i>
A023a	Významné krajinné prvky	Ano	Ano	Na území obce se vyskytují pouze VKP ze zákona.
A024	Přechodně chráněné plochy	Ne	---	---
A025a	Velkoplošná zvláště chráněná území, jejich zóny a ochranná pásma a	Ne	---	---

	klidové zóny národních parků			
A027a	Maloplošná zvláště chráněná území a jejich ochranná pásma	Ne	---	---
A030	Přírodní parky	Ne	---	---
A032	Památné stromy a informace o jejich ochranném pásmu	Ano	Ano	<i>k.ú. Chodouny</i> - Borovice černá u Chodoun – ochranné pásma vyhlášené - kruh o poloměru desetinásobku průměru kmene v 1,3 m, tj. v době vyhlášení 8,2 m
A033	Biosférické rezervace UNESCO, geoparky UNESCO, národní geoparky	Ne	---	---
A034	NATURA 2000 - evropsky významné lokality	Ne	---	---
A035	NATURA 2000 - ptačí oblasti	Ne	---	---
A035a	Smluvně chráněná území	Ne	---	---
A036	Lokality výskytu zvláště chráněných druhů rostlin a živočichů s národním významem	Ne	---	---
A036a	Mokřady dle Ramsarské úmluvy	Ne	---	---
A036b	Biotop vybraných zvláště chráněných druhů velkých savců	Ne	---	---

A037a	Lesy, jejich kategorizace a vzdálenost 50 m od okraje lesa	Ano	Ano	Na území obce se nacházejí lesy spadající do kategorií: - Lesy hospodářské - Lesy zvláštního určení: lesy se zvýšenou funkcí půdoochrannou, vodoochrannou, klimatickou nebo krajinnotvornou
A116a	Plán společných zařízení	Ano	---	Zpracováno pro k.ú. Chodouny
B032	Hranice přírodních lesních oblastí	Ne	---	Celé území v rámci PLO: Polabí
B033	Hranice bioregionů a biochor	Ano	Ano	- Polabský bioregion: Plošiny na kyselých štěrkopiscích 2. v.s.  - Polabský bioregion: Plošiny s pahorky na vátných píscích 2. v.s.  - Polabský bioregion: Užší hlinité nivy 2. v.s.  - Polabský bioregion: Plošiny na zahliněných píscích 2. v.s.  - Polabský bioregion: Široké hlinité nivy 2. v.s.

## 6. VODNÍ REŽIM A HORNINOVÉ PROSTŘEDÍ

### VODNÍ REŽIM - JEVY

Číslo jevu	Jev	Výskyt v území	Graficky zpracováno	Poznámka
A044	Vodní zdroje pro zásobování pitnou vodou a jejich ochranná pásma	ANO	ANO	k.ú. Chodouny - mělký vrt (ČHMÚ), 3x jímací objekt
A045	Chráněné oblasti přirozené akumulace vod	ANO	ANO	CHOPAV Severočeská křída
A046	Zranitelné oblasti povrchových a podzemních vod	ANO	ANO	celé území
A047	Vodní útvary povrchových a podzemních vod, vodní nádrže a jejich ochranná pásma	ANO	ANO	– útvar povrchových vod tekoucích (Záhorecká strouha) – útvar podzemních vod Bazální křídový kolektor od Hamru po Labe (Ohře, Dolní Labe a ostatní přítoky Labe)
A048a	Území chráněná pro akumulaci povrchových vod	NE	NE	-
A049	Povodí vodního toku, rozvodnice	ANO	ANO	– hydrologické povodí 1.řádu (Labe) – hydrologické povodí 2.řádu (Vltava od Berounky po ústí a Labe od Vltavy po Ohři) – hydrologické povodí 3.řádu (Labe od Vltavy po Ohři) – hydrologické povodí 4.řádu – rozvodnice (Labe, Záhorecká strouha, Úštěcký potok)
A050a	Záplavová území včetně aktivních zón	ANO	ANO	k.ú. Lounky – záplavové území Labe – aktivní zóna
A052a	Kategorie území podle map povodňového ohrožení v oblastech s významným povodňovým rizikem	ANO	ANO	k.ú. Lounky část vysoké ohrožení k.ú. Chodouny zbytové ohrožení
A052b	Kritické body a jejich povodí	-	-	
A053	Území ohrožená zvláštními povodněmi	ANO	ANO	vodní dílo Orlík
A054a	Stavby, objekty a zařízení na ochranu před povodněmi a území určená k řízeným rozlivům povodní	ANO	ANO	objekt/zařízení protipovodňové ochrany – zatrubněný, otevřený

A055	Přírodní léčivé zdroje, zdroje přírodní minerální vody a jejich ochranná pásma	NE	-	
A056	Lázeňská místa včetně vymezení vnitřních a vnějších území lázeňského místa	NE	-	

#### HORNINOVÉ PROSTŘEDÍ - JEVY

Číslo jevu	Jev	Výskyt v území	Graficky zpracováno	Poznámka
A057	Dobývací prostory	NE	-	
A058	Chráněná ložisková území	NE	-	
A059	Chráněná území pro zvláštní zásahy do zemské kůry	NE	-	
A060	Ložiska nerostných surovin	ANO	ANO	k.ú. Chodouny nevýhradní evidovaná ložiska Černěves-Chodouny (písek, štěrkopísek)
A061	Poddolovaná území	NE	-	
A062	Sesuvná území a území jiných geologických rizik	NE	-	- sesuvné území – není evidováno - radonové riziko – převažující radonový index nízký - radiometricky anomální území – není evidováno

Zdroj: Státní báňská správa  
Česká geologická služba, [www.geology.cz](http://www.geology.cz)

## 7. KVALITA ŽIVOTNÍHO PROSTŘEDÍ

### KVALITA ŽIVOTNÍHO PROSTŘEDÍ - JEVY

Číslo jevu	Jev	Výskyt v území	Graficky zpracováno	Poznámka
A004a	Brownfieldy	Ne	---	---
A063	Stará důlní díla	Ne	---	---
A064	Staré zátěže území a kontaminované plochy	Ano	Ano	- Skládky Chodouny - Bývalá ČS PHM Lounky
A064a	Uzavřená a opuštěná úložná místa těžebního odpadu	Ne	---	---
A065	Oblasti s překročenými imisními limity	---	---	
A065a	Hlukové zóny obcí	Ano	Ne	Území obce je zatíženo hlukem: - Silnicí II/240 – zasaženo je i zastavěné území obce
A084	Objekty a zařízení zařazené do skupiny A nebo B s umístěnými nebezpečnými látkami	Ne	---	---
A085	Skládky a jejich ochranná pásma	Ne	---	---
A086	Spalovny a zařízení zpracovávající biologicky rozložitelné odpady a jejich ochranná pásma	ANO	ANO	
A087	Zařízení na odstraňování nebezpečného odpadu a jejich ochranná pásma	Ne	---	---
A113a	Pohřebiště, krematoria, válečné hroby a pietní místa	ANO	ANO	- hřbitov – Lounky - válečný hrob - Lounky - (zídka naproti kostelu)
A114	Jiná ochranná pásma	ANO	ANO	- OP zemědělského areálu stanovené – k.ú. Lounky - farma kuřat a kuřic II - Libotenice
A119	Další dostupné informace o území – zdroje znečištění	-	-	-

## 8. ZEMĚDĚLSKÝ PŮDNÍ FOND A POZEMKY URČENÉ K PLNĚNÍ LESA

### ZEMĚDĚLSKÝ PŮDNÍ FOND A POZEMKY URČENÉ K PLNĚNÍ LESA - JEVI

Číslo jevu	Jev	Výskyt v území	Graficky zpracováno	Poznámka
A037a	Lesy, jejich kategorizace a vzdálenost 50 m od okraje lesa	Ano	Ano	Na území obce se nacházejí lesy spadající do kategorií: - Lesy hospodářské - Lesy zvláštního určení: lesy se zvýšenou funkcí půdoochrannou, vodoochrannou, klimatickou nebo krajinnou
A041	Bonitované půdně ekologické jednotky a třídy ochrany zemědělského půdního fondu	Ano	Ano	- Na území se vyskytují plochy ZPF 1. a 2. třídy ochrany.
A042a	Plochy vodní a větrné eroze	Ano	Ano	- Na území se nacházejí nejohroženější, silně ohrožené a ohrožené plochy větrnou erozí. Jedná se o téměř celé území, nepočítáme-li zalesněné plochy. - Vodní eroze je na většině území mírná či téměř žádná.
A043	Investice do půdy za účelem zlepšení půdní úrodnosti	Ano	Ano	- hlavní odvodňovací zařízení otevřené i zatrubněné 2 čerpací stanice pro závlahy – k.ú. Lounky (poskyt. ZVHS již neexistuje žádný nástupce aktuálnost dat nepotvrdil ani nezrušil)
A043a	Plochy vhodné k zalesnění, plochy vhodné k zatravnění	Ano	Ano	---
A116a	Plán společných zařízení	Ano	---	Zpracováno pro k.ú. Chodouny
B022	Podíl zemědělské půdy z celkové výměry územního celku	---	---	viz tabulka a graf v části 2.
B023a	Podíl druhů pozemků z celkové výměry zemědělské půdy	---	---	viz tabulka a graf v části 2.

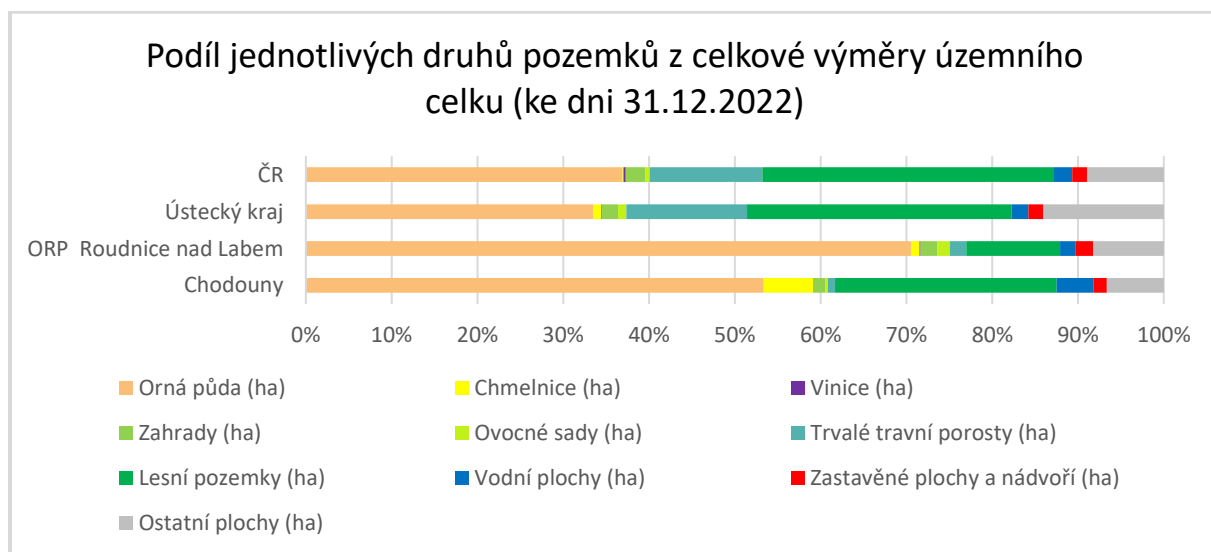
### PODÍL JEDNOTLIVÝCH DRUHŮ POZEMKŮ Z CELKOVÉ VÝMĚRY ÚZEMNÍHO CELKU

JEDNOTLIVÉ DRUHY POZEMKŮ Z CELKOVÉ VÝMĚRY ÚZEMNÍHO CELKU (ke dni 31.12.2022)				
Plocha území (ha)	Absolutně (ha)			
	Chodouny	ORP Roudnice nad Labem	Ústecký kraj	Česká republika
Zemědělská půda	618	23 115	274 489	4 196 624



celkem				
Orná půda	535	21 176	178 854	2 910 699
Chmelnice	58	296	4 982	8 843
Vinice	0	43	433	20 307
Zahrady	14	581	10 008	178 877
Ovocné sady	3	445	5 243	43 041
Trvalé travní porosty	9	575	74 969	1 034 857
Nezemědělská půda celkem	384	6 908	259 381	3 690 523
Lesní pozemky	258	3 284	164 585	2 680 372
Vodní plochy	44	543	10 608	169 974
Zastavěné plochy a nádvoří	15	606	9 386	134 519
Ostatní plochy	67	2 475	74 802	705 657

JEDNOTLIVÉ DRUHY POZEMKŮ Z CELKOVÉ VÝMĚRY ÚZEMNÍHO CELKU (ke dni 31.12.2022)				
Plocha území (ha)	V procentech			
	Chodouny	ORP Roudnice nad Labem	Ústecký kraj	Česká republika
Zemědělská půda celkem	61,69%	76,99%	51,41%	53,21%
Orná půda	53,36%	70,53%	33,50%	36,90%
Chmelnice	5,77%	0,99%	0,93%	0,11%
Vinice	0,00%	0,14%	0,08%	0,26%
Zahrady	1,40%	1,94%	1,87%	2,27%
Ovocné sady	0,28%	1,48%	0,98%	0,55%
Trvalé travní porosty	0,87%	1,91%	14,04%	13,12%
Nezemědělská půda celkem	38,31%	23,01%	48,59%	46,79%
Lesní pozemky	25,80%	10,94%	30,83%	33,98%
Vodní plochy	4,36%	1,81%	1,99%	2,16%
Zastavěné plochy a nádvoří	1,51%	2,02%	1,76%	1,71%
Ostatní plochy	6,65%	8,24%	14,01%	8,95%



Zdroj: ČSÚ

## 9. OBČANSKÁ VYBAVENOST VČETNĚ DOSTUPNOSTI A VEŘEJNÁ PROSTRANSTVÍ

### OBČANSKÁ VYBAVENOST - JEVY

Číslo jevu	Jev	Výskyt v území	Graficky zpracováno	Poznámka
A003	Zařízení občanského vybavení	ANO	NE	viz tabulka - Dostupnost občanského vybavení
A003a	Veřejná prostranství	ANO	ANO	Chodouny – náves Lounky – náves, bistro U Trumpetky
A105a	Linky a zastávky veřejné hromadné dopravy	ANO	NE	viz tabulka - Dostupnost dopravní infrastruktury

### DOSTUPNOST OBČANSKÉHO VYBAVENÍ

Zařízení občanského vybavení	Výskyt v území	Typ dostupnosti	Standard dostupnosti	Standard splněn/nesplněn
<b>Ochrana obyvatelstva</b>				
Hasičská zbrojnice	NE	fyzická - pěší docházka - skutečná	1 000 m	nesplněn
Hasičská stanice	NE	časová – dojezdová doba	20 minut	splněn
<b>Veřejná správa</b>				
Pošta	ANO  (pošta partner)	fyzická - dojezd VHD/autem - vzdušná vzdálenost	10 km	splněn
<b>Veřejná správa</b>				
Mateřská škola	ANO	časová s VHD	30 minut	splněn
Základní škola I. stupeň	ANO	časová s VHD	30 minut	splněn
Základní škola úplná (I. a II. stupeň)	NE	časová s VHD	30 minut	splněn
Střední škola	NE	---	---	---
Základní umělecká škola	NE	---	---	---
<b>Zdravotní a sociální služby</b>				
Ambulantní zdravotní péče (skupina 1)	NE	časová - dojezdová doba	35 minut	splněn - Roudnice n/L
Centrum denních služeb a denní stacionář	NE	časová – dojezdová doba	30 minut	splněn
Dům pro seniory	NE	---	---	---
<b>Kultura</b>				
Knihovna	ANO	časová - pěší chůze nebo dojíždka	15 minut	

Víceúčelový sál (kulturní dům)	ANO	---	---	---
Klubové zařízení, klubovna / komunitní centrum	ANO	fyzická - pěší docházka - skutečná	800 m	---
<b>Hřiště</b>				
Hřiště pro předškolní děti	ANO	fyzická - pěší docházka	200 m	
Hřiště pro mladší školní děti	ANO	fyzická - pěší docházka	500 m	
Hřiště pro mladistvé a dospělé	ANO	fyzická - pěší docházka	1.000 m	

#### DOSTUPNOST DOPRAVNÍ INFRASTRUKTURY

Zastávky veřejné hromadné dopravy	Výskyt v území	Typ dostupnosti	Standard dostupnosti	Standard splněn/nesplněn
Autobusová zastávka	ANO	fyzická – pěší docházka – skutečná z použití veřejně přístupných komunikací	600 - 700 m	splněn
Vlaková zastávka	NE	fyzická – pěší docházka – skutečná z použití veřejně přístupných komunikací	600 - 700 m	nesplněn

Zdroj kategorií „STANDARDY DOSTUPNOSTI VEŘEJNÉ INFRASTRUKTURY“, MMR ČR, Maier a kol., prosinec 2016 – revize březen 2020

## 10. DOPRAVNÍ A TECHNICKÁ INFRASTRUKTURA VČETNĚ JEJÍ DOSTUPNOSTI

### DOPRAVNÍ INFRASTRUKTURA - JEVY

Číslo jevu	Jev	Výskyt v území	Graficky zpracováno	Poznámka
A093a	Pozemní komunikace, jejich kategorie a jejich ochranná pásma	ANO	ANO	silnice II. tř. / 240 silnice III. tř. / 24055, 24060 místní a účelové komunikace
A093b	Terminály a logistická centra	NE	-	
A094a	Železniční dráhy, jejich kategorie a jejich ochranná pásma	NE	NE	koridor pro VRT – úsek RS4
A098	Lanové dráhy a jejich ochranná pásma	NE	-	
A100	Tramvajové dráhy a jejich ochranná pásma	NE	-	
A101	Trolejbusové dráhy a jejich ochranná pásma	NE	-	
A102a	Letiště a letecké stavby a jejich ochranná pásma a zájmová území	NE	-	
A104	Sledované vodní cesty	ANO	ANO	Labská vodní cesta přívaz
A105	Hraniční přechody	NE	-	
A105a	Linky a zastávky veřejné hromadné dopravy	ANO	NE	Podrobněji viz kapitola 9 - tabulka Dostupnost veřejné hromadné dopravy
A106	Cyklostezky, cyklotrasy, hipostezky, turistické stezky, běžkařské trasy, sjezdovky	ANO	ANO	cyklotrasa 2, Labská, 3124 (záměr cyklotrasy - Svazek obcí Podřípska)

### TECHNICKÁ INFRASTRUKTURA - JEVY

Číslo jevu	Jev	Výskyt v území	Graficky zpracováno	Poznámka
A067	Technologické objekty zásobování vodou a jejich ochranná pásma	NE	-	
A068	Vodovodní řady a jejich ochranná pásma	ANO	ANO	
A069	Technologické objekty odvádění a čištění odpadních vod a jejich ochranná pásma	ANO	ANO	k.ú. Lounky čistírna odpadních vod čerpací stanice odpadních vod  nedostatečná kapacita ČOV pro napojení nových lokalit
A070	Kanalizační stoky a jejich ochranná pásma	ANO	ANO	

A071	Výrobní elektrárny a jejich ochranná pásma	NE	-	
A072	Elektrické stanice a jejich ochranná pásma	ANO	ANO	- 8x stožár elektrického vedení (ČEPS a.s.) - 7x DTS stožárová - 1x DTS kompaktní, zděná, betonová - 1x DTS nerozlišeno ČEZ (Distribuce, a.s.) - ostatní zařízení zpracování a distribuce elektrické energie (nerozlišeno SČVK)
A073	Nadzemní a podzemní vedení elektrizační soustavy a jejich ochranná pásma	ANO	ANO	- vedení elektrické sítě ZVN 400 kV (ČEPS, a.s.) - vedení elektrické sítě VN 22 kV - vedení elektrické sítě NN
A074	Technologické objekty zásobování plynem a jejich ochranná a bezpečnostní pásma	NE	-	
A075	Vedení plynovodů a jejich ochranná a bezpečnostní pásma	NE	-	
A076	Technologické objekty zásobování jinými produkty a jejich ochranná pásma	NE	-	
A077a	Vedení pro zásobování jinými produkty a jejich ochranná pásma	NE	-	
A079	Technologické objekty zásobování teplem a jejich ochranná pásma	NE	-	
A080	Teplovody a jejich ochranná pásma	NE	-	
A082a	Elektronické komunikace, jejich ochranná pásma a zájmová území	ANO	ANO	- 3x radioreléová trasa (České Radiokomunikace, a.s.) - radioreléová trasa (T-mobile Czech Republic a. s.) - komunikační vedení podzemní - objekty/zařízení na sdělovací síti (CETIN) - anodová uzemnění - ochranné pásmo objektu na elektronickém komunikačním zařízení – zájmové území 10 km (Ministerstvo obrany ČR)
A082b	Sdružené liniové sítě	-	NE	
A083	Jaderná zařízení	-	NE	

A113a	Pohřebiště, krematoria, válečné hroby a pietní místa	ANO	ANO	hřbitov Lounky

## 11. EKONOMICKÉ A HOSPODÁŘSKÉ PODMÍNKY

### EKONOMICKÉ A HOSPODÁŘSKÉ PODMÍNKY – JEvy

Číslo jevu	Jev	Výskyt v území	Graficky zpracováno	Poznámka
A002	Zařízení výroby	ANO	ANO	- výroba a sklady - zastavitelné plochy pro výrobu a skladování viz tabulka
B007	Ekonomická aktivita podle odvětví	-	NE	viz tabulka a graf zdroj ČSÚ
B008	Nezaměstnanost	-	NE	viz tabulka a graf zdroj ČSÚ

### PLOCHY VÝROBY A SKLADOVÁNÍ

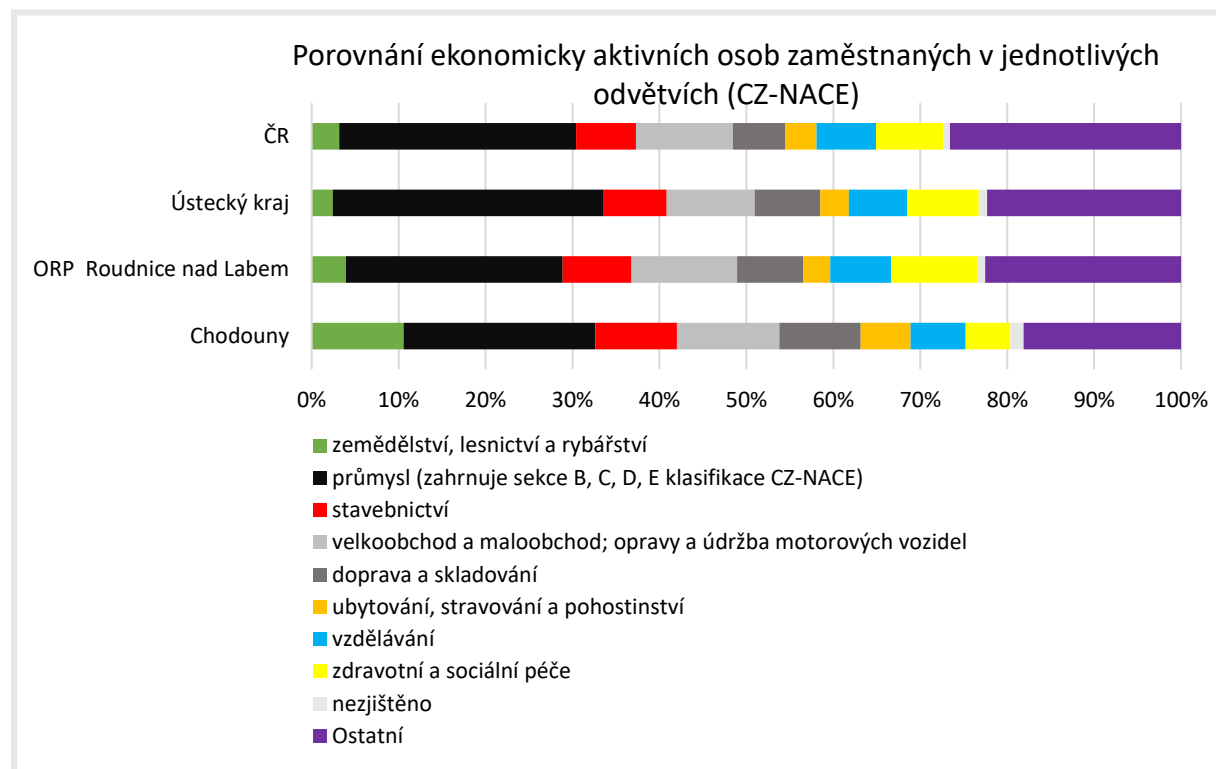
(stanoveno na základě územních plánů a vlastních průzkumů zhotovitele a dotazníků)

Plochy výroby a skladování celkem	Zemědělská výroba (z celkové plochy)	Výroba a sklady (z celkové plochy)	Zastavitelné plochy pro výrobu a skladování
6,42 ha	-	6,42 ha	1,94 ha (výroba)

### POROVNÁNÍ EKONOMICKY AKTIVNÍCH OSOB ZAMĚSTNANÝCH PODLE JEDNOTLIVÝCH ODVĚTVÍ (CZ-NACE) – SLBD 2021

Odvětví / počet	Chodouny	ORP Roudnice nad Labem	Ústecký kraj	ČR
zemědělství, lesnictví a rybářství	35	625	9 034	167 161
průmysl (zahrnuje sekce B, C, D, E klasifikace CZ-NACE)	73	3 951	114 981	1 441 816
stavebnictví	31	1 258	27 004	364 113
velkoobchod a maloobchod; opravy a údržba motorových vozidel	39	1 927	37 478	589 747
doprava a skladování	31	1 210	27 948	318 954
ubytování, stravování a pohostinství	19	491	12 102	190 065
vzdělávání	21	1 105	24 916	362 219
zdravotní a sociální péče	17	1 574	30 363	408 594
nezjištěno	5	145	3 595	41 917
Ostatní	60	3 573	82 529	1 405 485
Zaměstnaní celkem	331	15 859	369 950	5 290 071

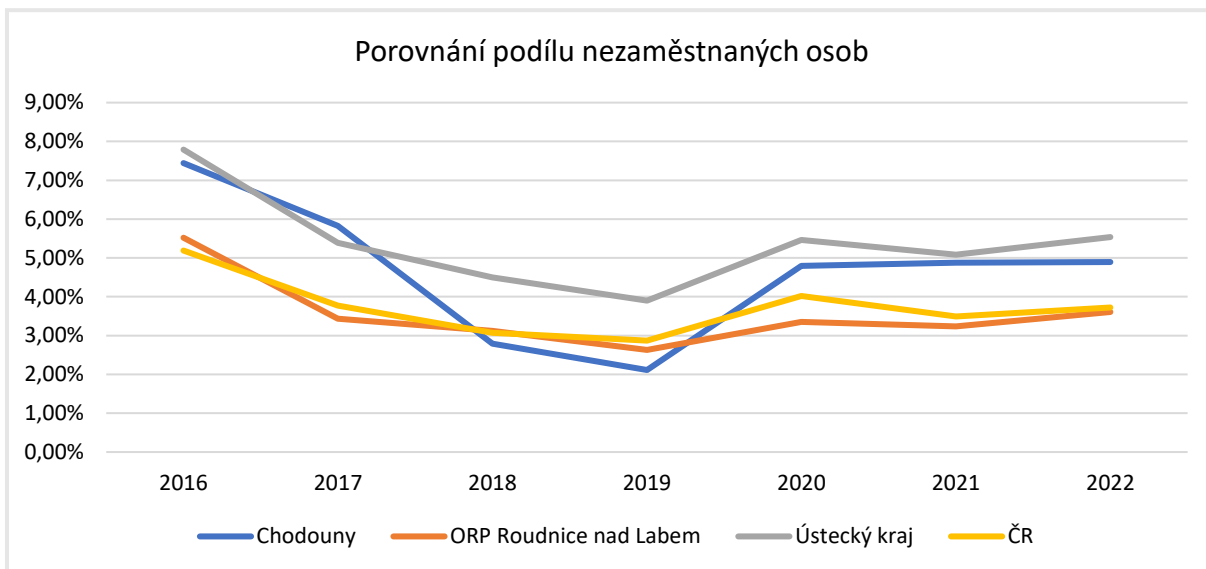
Odvětví / v procentech	Chodouny	ORP Roudnice nad Labem	Ústecký kraj	ČR
zemědělství, lesnictví a rybářství	10,57%	3,94%	2,44%	3,16%
průmysl (zahrnuje sekce B, C, D, E klasifikace CZ-NACE)	22,05%	24,91%	31,08%	27,26%
stavebnictví	9,37%	7,93%	7,30%	6,88%
velkoobchod a maloobchod; opravy a údržba motorových vozidel	11,78%	12,15%	10,13%	11,15%
doprava a skladování	9,37%	7,63%	7,55%	6,03%
ubytování, stravování a pohostinství	5,74%	3,10%	3,27%	3,59%
vzdělávání	6,34%	6,97%	6,73%	6,85%
zdravotní a sociální péče	5,14%	9,92%	8,21%	7,72%
nezjištěno	1,51%	0,91%	0,97%	0,79%
Ostatní	18,13%	22,53%	22,31%	26,57%
Zaměstnaní celkem	100,00%	100,00%	100,00%	100,00%





**POROVNÁNÍ PODÍLU NEZAMĚSTNANÝCH OSOB (v %, vždy k 31.12.)**

území / rok	2016	2017	2018	2019	2020	2021	2022
Chodouny	7,44	5,83	2,79	2,11	4,80	4,88	4,89
ORP Roudnice nad Labem	5,52	3,43	3,12	2,63	3,35	3,24	3,61
Ústecký kraj	7,79	5,39	4,50	3,90	5,46	5,08	5,54
ČR	5,19	3,77	3,07	2,87	4,02	3,49	3,72



Zdroj: ČSÚ

## 12. REKREACE A CESTOVNÍ RUCH

### REKREACE A CESTOVNÍ RUCH – JEVY

Číslo jevu	Jev	Výskyt v území	Graficky zpracováno	Poznámka
A005a	Památkové rezervace a památkové zóny a jejich ochranná pásma	NE	-	
A008a	Nemovité národní kulturní památky a nemovité kulturní památky a jejich ochranná pásma	ANO	ANO	- ochranné pásmo Národní kulturní památky Říp - nemovité kulturní památky viz tabulka – NEMOVITÉ KULTURNÍ PAMÁTKY
A010	Statky zapsané na seznamu Světového dědictví a jejich nárazníkové zóny	NE	-	
A011	Urbanistické a krajinné hodnoty	ANO	ANO	k.ú. Chodouny - urbanistický kompoziční prvek urbanisticky hodnotný prvek - místo významné události památný strom – inspirace pro místní pověst k.ú. Lounky - urbanistický kompoziční prvek kostel sv. Mikuláše se zvonicí a okolí náves v Lounkách - místo významné události film Starci na chmelu  Územní studie krajiny pro správní obvod ORP Roudnice nad Labem - viz KAPITOLA č.3
A013a	Architektonicky nebo urbanisticky cenné stavby nebo soubory staveb, historicky významné stavby, místa nebo soubory staveb	ANO	ANO	viz tabulka VÝZNAMNÉ OBJEKTY ZAJÍMAVOSTI
A046a	Povrchové vody využívané ke koupání	NE	-	

### NEMOVITÉ KULTURNÍ PAMÁTKY

Rejst.číslo ÚSKP	Kategorie	Název	k.ú.	č.p. / č.parc.	Památková ochrana	Na ploše
31517/5-2165	areál	Kostel sv. Mikuláše	Chodouny		kulturní památka	-

	Areál hřbitovního kostela na uměle zvýšeném návrší z konce 13. století byl přestavěn kolem roku 1400 a znovu v barokní době. Součástí areálu je barokní zvonice asi z 18. století s hrázděným, donedávna obedněným, patrem.					
30807/5-2166	areál	usedlost	Chodouny	č.p. 13	kulturní památka	-
	Areál usedlosti z konce 19. stol. se zděnou sušárnou chmele. Jednoduchá výzdoba domu odpovídá trendu opouštění zdobnosti 19. stol. těsně před nástupem secese. Vyspělá podoba sušárny odráží výraznou konjunkturu chmelové produkce oblasti na konci 19. stol.					
46043/5-2057	objekt	socha sv. Jana Nepomuckého	Chodouny		kulturní památka	-
	Pozdně barokní socha světce z 18. století na vysokém volutovém podstavci s profilovanou horní římsou a reliéfem Matky boží na čelní straně. Na podstavci umístěna vlastní socha v životní velikosti v dynamickém postoji v klasickém ikonografickém ztvárnění.					
44052/5-5359	objekt	dům	Chodouny	č.p. 15	kulturní památka	-
	Přízemní původně roubená stavba s vyřezávanou podstávkou z 18. století se sedlovou střechou s bedněným štítem. Roubení druhotně nahrazeno vyzdívkou, v patře hospodářské části směrem do dvora pavlač s vyřezávanou kuželkovou poprsnicí.					

Zdroj: Národní památkový ústav, <https://pamatkovykatalog.cz/uskp>

#### VÝZNAMNÉ OBJEKTY A MÍSTA, TURISTICKÉ ZAJÍMAVOSTI

Název	Popis
<b>k.ú. Chodouny</b>	
Dům č.p.12 na návsi	ukázka lidové architektury
Kámen s pamětní deskou	na chodounské návsi, připomíná vznik obce v r.1226
Václav Benda	podřípský buditel, protirakouský buřič, rádce V.Kratochvíla
<b>k.ú. Lounky</b>	
Kostel sv. Mikuláše se zvonící	
Náves v Lounkách	
Záhorecká strouha	náhon na mlýn v Lounkách
Dům statku Václava Kratochvíla	umístěna pamětní deska připomínající tuto významnou osobnost Podřípska (národní buditel, pěstitel chmele, zakladatel Rolnické záložny v Roudnici n.L., jeden z iniciátorů vyzvednutí základního kamene pro stavbu Národního divadla v Praze)
Kaplička	směrem na Černěves
Hasičárna	po opravě slouží jako galerie vesnických tradic (kromě jiného zde jsou vystaveny i staré hasičské stříkačky)
Film Starci na chmelu	

### 13. BEZPEČNOST A OCHRANA OBYVATEL

#### BEZPEČNOST A OCHRANA OBYVATEL – JEVY

Číslo jevu	Jev	Výskyt v území	Graficky zpracováno	Poznámka
A107	Objekty důležité pro obranu státu a jejich ochranná pásma a zájmová území	NE	-	
A108	Vojenské újezdy a jejich zájmová území	NE	-	
A109	Vymezené zóny havarijního plánování	NE	-	
A110a	Objekty civilní a požární ochrany	NE	-	
A112a	Stavby důležité pro bezpečnost státu a vymezená území pro zajištění bezpečnosti státu	NE	-	

## ROZBOR UDRŽITELNÉHO ROZVOJE ÚZEMÍ

### ZJIŠTĚNÍ A VYHODNOCENÍ POZITIV A NEGATIV V ÚZEMÍ

#### 1. ŠIRŠÍ ÚZEMNÍ VZTAHY

Pozitiva	Negativa
	<ul style="list-style-type: none"><li>- Vymezení koridoru pro VRT Praha – Drážďany, který vede těsně kolem Chodoun</li><li>- V ZUR je navržen obchvat Roudnice a Vědomic, ale chybí obchvat Chodoun</li></ul>

#### 2. PROSTOROVÉ A FUNKČNÍ USPOŘÁDÁNÍ ÚZEMÍ

Pozitiva	Negativa
<ul style="list-style-type: none"><li>- Dobrá dostupnost nadmístního občanského vybavení v Roudnici n.L.</li></ul>	

#### 3. STRUKTURA OSÍDLENÍ

Pozitiva	Negativa
<ul style="list-style-type: none"><li>- Zachovalá původní náves v Chodounech</li></ul>	

#### 4. SOCIODEMOGRAFICKÉ PODMÍNKY A BYDLENÍ

Pozitiva	Negativa
<ul style="list-style-type: none"><li>- Platný územní plán a v něm dostatek navržených ploch pro bydlení</li></ul>	<ul style="list-style-type: none"><li>- Horší věková struktura (převažující počet seniorů)</li><li>- Hrozba narušení tradiční struktury obce vzhledem k předimenzování zastavitelných ploch pro bydlení</li></ul>

#### 5. PŘÍRODA A KRAJINA

Pozitiva	Negativa
<ul style="list-style-type: none"><li>- Zpracované pozemkové úpravy alespoň pro jedno katastrální území</li></ul>	<ul style="list-style-type: none"><li>- Plánované umístění další liniové stavby do území (VRT), která vytvoří další bariéru v území</li></ul>

## 6. VODNÍ REŽIM A HORNINOVÉ PROSTŘEDÍ

Pozitiva	Negativa
- Přítomnost vodního toku či větší vodní plochy	

## 7. KVALITA ŽIVOTNÍHO PROSTŘEDÍ

Pozitiva	Negativa
- CHOPAV Severočeská křída	<ul style="list-style-type: none"><li>- Zastavěné území v záplavovém území</li><li>- Ohrožení zastavěného území záplavou z vodozbavu (Pozn. Vodozbav byl vybudován, aby odvedl dešťovou vodu z polí do Labe, pod obcí Lounky je zatrubněn. V současné době je do něj sveden potok Záhorácká strouha, který původně tekli přes bývalý náhon na mlýn v Lounkách, a tím pádem vodozbavem teče v době dešťů mnohem větší množství vody, než na které byl dimenzován.)</li><li>- Zranitelná oblast</li><li>- Zhoršená kvalita ovzduší vzhledem k průjezdu silniční dopravy zastavěným územím obce</li><li>- Navýšení hlukové zátěže po výstavbě VRT</li></ul>

## 8. ZEMĚDĚLSKÝ PŮDNÍ FOND

Pozitiva	Negativa
- Vyšší lesnatost území	

## 9. OBČANSKÁ VYBAVENOST VČETNĚ JEJÍ DOSTUPNOSTI A VEŘEJNÁ POROSTRANSTVÍ

Pozitiva	Negativa
<ul style="list-style-type: none"><li>- Dobrá úroveň občanské vybavenosti (MŠ, ZŠ atd.)</li><li>- Vymezené zastavitelné plochy pro občanskou vybavenost v územním plánu</li></ul>	- Absence chodníků ve velké části obce

## 10. DOPRAVNÍ A TECHNICKÁ INFRASTRUKTURA VČETNĚ JEJICH DOSTUPNOSTI

Pozitiva	Negativa
<ul style="list-style-type: none"><li>- Dobré dopravní napojení (blízkost dálnice i obce s rozšířenou působností)</li><li>- Napojení obce na vodovod a kanalizaci</li></ul>	<ul style="list-style-type: none"><li>- Nedostatečná kapacita kanalizace a ČOV v Lounkách pro napojení nových lokalit</li></ul>

## 11. EKONOMICKÉ A HOSPODÁŘSKÉ PODMÍNKY

Pozitiva	Negativa
<ul style="list-style-type: none"><li>- Stávající i zastavitelné plochy pro výrobu</li></ul>	

## 12. REKREACE A CESTOVNÍ RUCH

Pozitiva	Negativa
<ul style="list-style-type: none"><li>- Přítomnost potenciálních cílů rekreace</li></ul>	<ul style="list-style-type: none"><li>- Chybí možnosti ubytování a stravování</li></ul>

## 13. BEZPEČNOST A OCHRANA OBYVATEL

Pozitiva	Negativa

## HODNOCENÍ VYVÁŽENOSTI VZTAHU ÚZEMNÍCH PODMÍNEK

Pilíř	Hodnotící kritéria	Hodnocení	Průměr pilířů
<b>Environmentální pilíř</b>	Míra získaných pozitivních sledovaných jevů ze všech možných	57%	<b>2,33</b>
	Míra získaných negativních sledovaných jevů ze všech možných	36%	
	Dílčí hodnocení environmentálního rozvoje	Dobrý (4 bodů)	
<b>Sociální pilíř</b>	Míra získaných pozitivních sledovaných jevů ze všech možných	54%	
	Míra získaných negativních sledovaných jevů ze všech možných	33%	
	Dílčí hodnocení sociálního rozvoje	Dobrý (3 bodů)	
<b>Ekonomický pilíř</b>	Míra získaných pozitivních sledovaných jevů ze všech možných	33%	
	Míra získaných negativních sledovaných jevů ze všech možných	27%	
	Dílčí hodnocení hospodářského rozvoje	Průměrný (0 bodů)	



## PROBLÉMY

ZÁVADY (URBANISTICKÉ, HYGIENICKÉ, DOPRAVNÍ)			
označení	popis	poznámka	Úroveň ÚPD k řešení problému
Z23	Zastavěné území zasahuje do záplavového území Q100	Dáno historickými okolnostmi, částečně řešitelné nástroji územního plánování. Problematika protipovodňových opatření by měla být řešena komplexně na celostátní úrovni např. v PUR. Lounky jsou také ohroženy záplavou z vodozbavu – vodozbav byl vybudován, aby odvedl dešťovou vodu z polí do Labe, pod obcí Lounky je zatrubněn. V současné době je do něj sveden potok Záhorecká strouha, který původně tekł přes bývalý náhon na mlýn v Lounkách, a tím pádem vodozbavem teče v době dešťů mnohem větší množství vody než na které byl dimenzován.	PÚR, ZÚR, ÚP
Z24	Úzký profil komunikace v zastavěném území obce	Chodouny prochází silnice II.třídy směrem na Českou Lípu. Obchvat obce zatím v ÚP navrhován není. Nyní se jeho potřebnost zvýšila navrženým vedením VRT v blízkosti zastavěného území.	ÚP, ZÚR
Z25	Silnice II.třídy zatěžuje exhalacemi zastavěné území	Chodouny prochází silnice II.třídy směrem na Českou Lípu. Obchvat obce zatím v ÚP navrhován není. Nyní se jeho potřebnost zvýšila navrženým vedením VRT v blízkosti zastavěného území.	ÚP, ZÚR

VZÁJEMNÉ STŘETY ZÁMĚRŮ			
označení	popis	poznámka	Úroveň ÚPD k řešení problému
SZ12	Střet vymezeného koridoru pro VRT se zastavěným územím	V 5.aZUR byl vymezen koridor pro VRT, který vede těsně kolem Chodoun a protíná	ZÚR

		zastavěné území (bývalý zemědělský areál)	

#### STŘETÝ ZÁMĚRŮ S LIMITY VYUŽITÍ ÚZEMÍ

označení	popis	poznámka	Úroveň ÚPD k řešení problému
SL2	Střet vymezeného koridoru VRT se záplavovým územím Q100 včetně aktivní zóny	Nově vymezená varianta VRT překračuje Labe a bude tvořit další bariéru ve vymezeném záplavovém území	ZÚR

#### STŘETÝ ZÁMĚRŮ S HODNOTAMI V ÚZEMÍ

označení	popis	poznámka	Úroveň ÚPD k řešení problému
SH4	Střet vymezeného koridoru VRT s památným stromem borovicí černou u Chodoun	Umístěním VRT dojde k likvidaci památného stromu	

#### NEGATIVA V ÚZEMÍ

označení	popis	poznámka	Úroveň ÚPD k řešení problému
	Vymezení koridoru pro VRT Praha – Drážďany, která povede těsně kolem Chodoun	Koridor VRT je v této oblasti vymezen zcela nově, nikdy se na pravém břehu Labe s vedením VRT nepočítalo, navíc je ve střetu s Q100.	
	Horší věková struktura (převažující počet seniorů)	Pokračuje trend stárnutí populace, i když v UP je navržen dostatek zastavitelných ploch pro bydlení. V budoucnu budou potřeba spíše vymezit plochy občanské vybavenosti pro péči o seniory	
	Hrozba narušení tradiční struktury obce vzhledem k předimenzování zastavitelných ploch pro bydlení	V porovnání s vypočtenou potřebou je vymezeno v UP více jak dvojnásobné množství zastavitelných ploch pro bydlení	UP
	Plánované umístění další liniové stavby do území (VRT), která vytvoří další bariéru v území	Stavba VRT bude tvořit bariéru v území, rozdělí krajinu a zničí památný strom.	
	Zastavěné území v záplavovém území	Dáno historickými souvislostmi, částečně řešitelné nástroji	PÚR, ZÚR, ÚP

		územního plánování. Problematika protipovodňových opatření by měla být řešena komplexně na celostátní úrovni např. v PUR.	
	Ohrožení zastavěného území záplavou z vodozbavu	Dáno historickými okolnostmi, lze řešit návrhem protipovodňových opatření. Problematika protipovodňových opatření by měla být řešena komplexně na celostátní úrovni např. v PUR. Vodozbav byl vybudován, aby odvedl dešťovou vodu z polí do Labe, pod obcí Lounky je zatrubněn. V současné době je do něj sveden potok Záhorácká strouha, který původně tekli přes bývalý náhon na mlýn v Lounkách, a tím pádem vodozbavem teče v době dešťů mnohem větší množství vody než na které byl dimenzován.	PÚR, ZÚR, ÚP
	Zranitelná oblast	Vymezena nařízením vlády	
	Zhoršená kvalita ovzduší vzhledem k průjezdu silniční dopravy zastavěným územím obce	Částí obce Chodouny prochází silnice II.třídy, v UP není obchvat navržen a vzhledem k poloze obce asi ani není	UP
	Navýšení hlukové zátěže po výstavbě VRT	Trasa VRT přinese do území další zdroj hluku	
	Nedostatečná kapacita ČOV v Lounkách pro napojení nových lokalit	Nutno řešit intenzifikaci ČOV ve spolupráci s ostatními obcemi a SVS. UP může vymezit pouze plochy vhodné pro rozšíření ČOV.	UP
	Chybí možnosti ubytování a stravování	Příležitost pro podnikatele	

#### POTENCIÁLY ROZVOJE ÚZEMÍ

označení	popis	poznámka	Úroveň ÚPD k řešení problému
	Řešení dopravních závad v obci	Chodouny prochází silnice II.třídy směrem na Českou Lípou. Obchvat obce zatím v ÚP navrhován není.	UP

	Rozvoj cestovního ruchu daný přítomností potenciálních cílů rekreace	Návrh řešení – viz USK	
	Rozvoj ubytovacích a stravovacích služeb	Příležitost pro podnikatele	
	Protipovodňová opatření		UP

**NEVYVÁŽENÝ VZTAH PODMÍNEK PRO PŘÍZNIVÉ ŽIVOTNÍ PROSTŘEDÍ, PRO HOSPODÁŘSKÝ ROZVOJ A PRO SOUDRŽNOST SPOLEČENSTVÍ OBYVATEL**

označení	popis	poznámka	Úroveň ÚPD k řešení problému

**PROBLÉMY VYPLÝVAJÍCÍ Z ÚZEMNÍ STUDIE KRAJINY ORP ROUDNICE N.L.**

okruh	popis	doporučená opatření	úroveň ÚPD k řešení problému
	Vazba sídla a krajiny	Mezi částmi Chodouny a Lounky prochází venkovní vedení VVN 400 kV, je navrženo jeho zdvojení. Narušení hodnot (přírodních, kulturních): Elektrické vedení výrazně narušující krajinný ráz.	
	Krajinný ráz	Trend propojování Chodoun a Lounek – nežádoucí.	
	Vodní režim krajiny, retence vody v území, ohrožení povodněmi	Existence vodního útvaru s nedosaženým ekologickým stavem dobrý, částečně zde platí vysoké riziko vysychání drobných vodních toků. Výskyt oblasti s významným povodňovým rizikem. Pro vodní tok Labe bylo stanoveno záplavové území a aktivní zóna. Při pětiletém až dvacetiletém průtoku dochází k rozlivu do centrální části zástavby podél toku Vodozbav. Při Q <sub>100</sub> dochází k rozlivu do větší poloviny zástavby. <b>PO-009</b> Vodní tok Vodozbav (IDVT 10221588), dle ÚAP zařízení protipovodňové ochrany, při větších srážkách odvádí vodu z polí do Labe.	

		<p>Přes zástavbu Lounek vede tok v zatrubnění.</p> <p><b>OZO-030</b> Identifikovaná dráha soustředěného odtoku z plochy povodí, ze které může dojít při přívalových deštích k ohrožení zástavby.</p> <p><b>PO-008</b> Zakresleno odpadní koryto od bývalého mlýna, v současnosti stále udržované a v dobrém technickém stavu, spodní úsek je zatrubněn.</p> <p><b>PO-010</b> Z územního plánu převzata plocha pro vybudování protipovodňové hráze.</p>	
	Ohrožení erozí	<p><b>Erozní ohrožení:</b> Obec patří do NZO, z čehož plynou omezení v zemědělském hospodaření, přísnější pravidla pro hnojení a nakládání se statkovými hnojivy. V obci nebyla identifikována žádná lokalita ohrožená plošnou erozí. V obci nebyla identifikována ohrožená DSO.</p> <p>Podle půdně-klimatických vlastností se v obci nacházejí převážně půdy silně ohrožené větrnou erozí, na severu mírně. Území je pokryté malými bloky orné půdy a výjimečně i chmelnicemi, je zde větší množství rozptýlené zeleně a doprovodné zeleně kolem toků a komunikací, ve východní části pak rozsáhlejší lesní porosty.</p>	
	Ochrana přírody a biodiverzity	<p>Stav přírodních hodnot v Chodounech je střední až mírně dobrý - koeficient ekologické stability je 0,62 tzn. území je ekologicky málo stabilní. Větší zastoupení pěstování chmele (tj. ne orná půda, přesto ekologicky nestabilní plochy). Výměra přírodně hodnotných ploch je vyšší (23 % území obce), což je velmi pozitivní. Absence územní ochrany cennějších a kvalitnějších biotopů.</p>	
	ÚSES	Z hlediska ÚSK bez problémů.	
	Lesnictví	Lesnatost je střední (25,8%). Lesy se nacházejí zejména v jihovýchodní	

		části obce. Menší lesíky jsou rozprostřeny po celém území obce.	
	Prostupnost krajiny	Na území obce se nachází bloky orné půdy a vodní tok, které omezují prostupnost krajiny po komunikacích vhodných pro pěší a cyklisty do okolních obcí.	
	Rekreace a turistický ruch	Chybí možnosti stravování a ubytování.	
	Těžba nerostných surovin, sesuvná a poddolovaná území	Plošně rozsáhlé ložisko nerostných surovin Černěves-Chodouny.	
	Brownfields v extravilánu, znečištění a kontaminace	<b>Brownfields:</b> Nejsou. <b>Znečištění a kontaminace:</b> Bylo zde zjištěno překročení preventivní hodnoty koncentrace rizikových prvků v zemědělské půdě (pro Cu). Imisní limit pro PM10 24h zde byl podle OZKO překročen za období 2014-2016 pouze v roce 2014.	