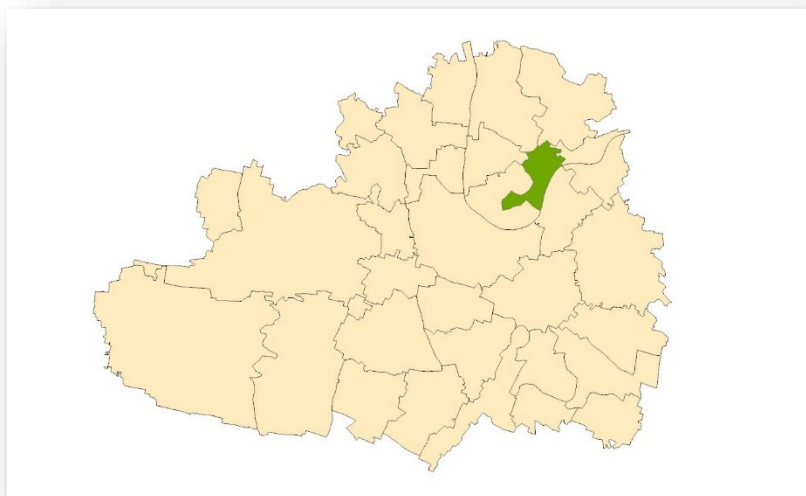
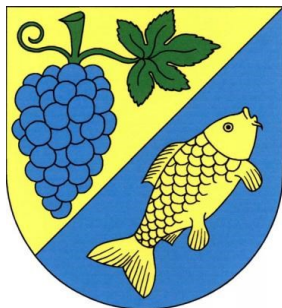


Obec s rozšířenou působností
ROUDNICE NAD LABEM



Obsah

SEZNAM ZKRATEK	4
PODKLADY PRO ROZBOR UDRŽITELNÉHO ROZVOJE ÚZEMÍ	5
1. ŠIRŠÍ ÚZEMNÍ VZTAHY	5
SPRÁVNÍ CELKY	5
ZÁKLADNÍ ÚDAJE O OBCI	5
2. PROSTOROVÉ A FUNKČNÍ USPOŘÁDÁNÍ ÚZEMÍ	6
STAV ÚZEMNĚ PLÁNOVACÍ DOKUMENTACE A PODKLADŮ	6
PROSTOROVÉ A FUNKČNÍ USPOŘÁDÁNÍ - JEVY	6
3. STRUKTURA OSÍDLENÍ	8
STRUKTURA OSÍDLENÍ – JEVY	8
HUSTOTA ZALIDNĚNÍ	9
INTENZITA VÝSTAVBY	9
4. SOCIODEMOGRAFICKÉ PODMÍNKY BYDLENÍ	11
SOCIODEMOGRAFICKÉ PODMÍNKY BYDLENÍ – JEVY	11
VÝVOJ POČTU OBYVATEL	11
5. PŘÍRODA A KRAJINA	23
PŘÍRODA A KRAJINA - JEVY	23
6. VODNÍ REŽIM A HORNINOVÉ PROSTŘEDÍ	25
VODNÍ REŽIM - jevy	25
HORNINOVÉ PROSTŘEDÍ - jevy	26
7. KVALITA ŽIVOTNÍHO PROSTŘEDÍ	27
KVALITA ŽIVOTNÍHO PROSTŘEDÍ - JEVY	27
8. ZEMĚDĚLSKÝ PŮDNÍ FOND A POZEMKY URČENÉ K PLNĚNÍ LESA	28
ZEMĚDĚLSKÝ PŮDNÍ FOND A POZEMKY URČENÉ K PLNĚNÍ LESA - JEVY	28
9. OBČANSKÁ VYBAVENOST VČETNĚ DOSTUPNOSTI A VEŘEJNÁ PROSTRANSTVÍ	30
OBČANSKÁ VYBAVENOST - JEVY	30
DOSTUPNOST OBČANSKÉHO VYBAVENÍ	30
DOSTUPNOST DOPRAVNÍ INFRASTRUKTURY	31
10. DOPRAVNÍ A TECHNICKÁ INFRASTRUKTURA VČETNĚ JEJÍ DOSTUPNOSTI	32
DOPRAVNÍ INFRASTRUKTURA - jevy	32
TECHNICKÁ INFRASTRUKTURA - jevy	32
11. EKONOMICKÉ A HOSPODÁŘSKÉ PODMÍNKY	34
EKONOMICKÉ A HOSPODÁŘSKÉ PODMÍNKY – jevy	34
12. REKREACE A CESTOVNÍ RUCH	37

REKREACE A CESTOVNÍ RUCH – JEvy.....	37
NEMOVITÉ KULTURNÍ PAMÁTKY	37
VÝZNAMNÉ OBJEKTY A MÍSTA, TURISTICKÉ ZAJÍMAVOSTI	38
13. BEZPEČNOST A OCHRANA OBYVATEL	39
BEZPEČNOST A OCHRANA OBYVATEL – jevy.....	39
ROZBOR UDRŽITELNÉHO ROZVOJE ÚZEMÍ	40
ZJIŠTĚNÍ A VYHODNOCENÍ POZITIV A NEGATIV V ÚZEMÍ	40
1. ŠIRŠÍ ÚZEMNÍ VZTAHY.....	40
2. PROSTOROVÉ A FUNKČNÍ USPOŘÁDÁNÍ ÚZEMÍ.....	40
3. STRUKTURA OSÍDLENÍ	40
4. SOCIODEMOGRAFICKÉ PODMÍNKY A BYDLENÍ	40
5. PŘÍRODA A KRAJINA	40
6. VODNÍ REŽIM A HORNINOVÉ PROSTŘEDÍ	41
7. KVALITA ŽIVOTNÍHO PROSTŘEDÍ.....	41
8. ZEMĚDĚLSKÝ PŮDNÍ FOND	41
9. OBČANSKÁ VYBAVENOST VČETNĚ JEJÍ DOSTUPNOSTI A VEŘEJNÁ POROSTRANSTVÍ	41
10. DOPRAVNÍ A TECHNICKÁ INFRASTRUKTURA VČETNĚ JEJICH DOSTUPNOSTI.....	41
11. EKONOMICKÉ A HOSPODÁŘSKÉ PODMÍNKY	41
12. REKREACE A CESTOVNÍ RUCH.....	42
13. BEZPEČNOST A OCHRANA OBYVATEL	42
HODNOCENÍ VYVÁŽENOSTI VZTAHU ÚZEMNÍCH PODMÍNEK	42
PROBLÉMY	43
ZÁVADY (URBANISTICKÉ, HYGIENICKÉ, DOPRAVNÍ).....	43
VZÁJEMNÉ STŘETY ZÁMĚRŮ.....	43
STŘETY ZÁMĚRŮ S LIMITY VYUŽITÍ ÚZEMÍ	43
STŘETY ZÁMĚRŮ S HODNOTAMI V ÚZEMÍ.....	43
NEGATIVA V ÚZEMÍ.....	43
POTENCIÁLY ROZVOJE ÚZEMÍ.....	44
NEVYVÁŽENÝ VZTAH PODMÍNEK PRO PŘÍZNIVÉ ŽIVOTNÍ PROSTŘEDÍ, PRO HOSPODÁŘSKÝ ROZVOJ A PRO SOUDRŽNOST SPOLEČENSTVÍ OBYVATEL.....	44
PROBLÉMY VYPLÝVAJÍCÍ Z ÚZEMNÍ STUDIE KRAJINY ORP ROUDNICE N.L.	44

SEZNAM ZKRATEK

AOPK ČR	Agentura ochrany přírody a krajiny ČR
BRKO	Biologicky rozložitelný komunální odpad
CZT	Centrální zásobování teplem
ČHMÚ	Český hydrometeorologický ústav
ČOV	Čistírna odpadních vod
CR	Cestovní ruch
ČR	Česká republika
ČSÚ	Český statistický úřad
ČÚZK	Český úřad zeměměřický a katastrální
DP	Dobývací prostor
EU	Evropská unie
EVL	Evropsky významná lokalita
HDP	Hrubý domácí produkt
CHLU	Chráněné ložiskové území
CHOPAV	Chráněná oblast přirozené akumulace vod
KES	Koeficient ekologické stability
LPIS	Systém identifikace pozemků - registr půdy (Land Parcel Identification System)
LV	Imisní limit (přip. zkratka IL)
MMR	Ministerstvo pro místní rozvoj
MŽP	Ministerstvo životního prostředí
NATURA	Soustava chráněných území a stanovišť evropského významu
NPR	Národní přírodní rezervace
NPP	Národní přírodní památka
NRBC	Nadregionální biocentrum
ORP	Obec s rozšířenou působností
PO	Ptačí oblast
PUPFL	Pozemky určené k plnění funkce lesa
PUR	Politika územního rozvoje
RURU	Rozbor udržitelného rozvoje území
ŘSD ČR	Ředitelství silnic a dálnic České republiky
SLBD	Sčítání lidu, domů a bytů
SO ORP	Správní obvod obce s rozšířenou působností
TV	Cílový imisní limit (přip. zkratka CIL)
UAP	Územně analytické podklady
UK	Ústecký kraj
UP	Územní plán
UPD	Územně plánovací dokumentace
UPP	Územně plánovací podklady
USES	Územní systém ekologické stability
ZPF	Zemědělský půdní fond
ZUR	Zásady územního rozvoje

PODKLADY PRO ROZBOR UDRŽITELNÉHO ROZVOJE ÚZEMÍ

1. ŠIRŠÍ ÚZEMNÍ VZTAHY

SPRÁVNÍ CELKY

Číslo jevu	Jev	Územní celek	Název	Kód ČSÚ	Kód RÚIAN
A118a	Vymezení správních územních celků	Kraj	Ústecký	3069	60
		Okres	Litoměřice	40479	3506
		Obec s rozšířenou působností	Roudnice nad Labem	4211	841
		Pověřený obecní úřad	Roudnice nad Labem	42111	1813
		Obec	Kyškovice	565091	565091
		Části obce	Kyškovice	78743	78743
		Katastrální území	Kyškovice	678741	678741
		Základní sídelní jednotky	Kyškovice	78743	78743

ZÁKLADNÍ ÚDAJE O OBCI

Základní údaje o obci	
Typ obce	Obec
Rozloha obce	345 ha
Počet obyvatel	310 (k 1.1.2024)
Zeměpisné souřadnice	50.4482033N, 14.2858769E
Nadmořská výška	155 m n.m.
První písemná zmínka o obci	1253

Obec Kyškovice se nachází v okrese Litoměřice v Ústeckém kraji na pravém břehu řeky Labe přes tři kilometry severovýchodně od Roudnice nad Labem. Žije v ní 310 obyvatel. Název obce Kyškovice se odvozuje od tvrze Kyškov, která stála na místě dnešní Obory. Druhá hypotéza vzniku názvu uvádí, že vznikl od rybáře, který pojídal tzv. kyšku. Tato polabská obec je prvně písemně doložena v roce 1253. Od počátku byla součástí roudnického panství. K obci také patří osada Hamráček. Jedná se o zahradní kolonii s chalupami, ale i rodinnými domky. Její název zřejmě vznikl od kovárny a traduje se, že tu býval koňský hřbitov.

Zdroj: Wikipedia

2. PROSTOROVÉ A FUNKČNÍ USPOŘÁDÁNÍ ÚZEMÍ

STAV ÚZEMNĚ PLÁNOVACÍ DOKUMENTACE A PODKLADŮ

ÚZEMNĚ PLÁNOVACÍ DOKUMENTACE			
Název	Právní předpis	Účinnost od	Platnost
Územní plán Kyškovice	Zákon č. 183/2006 Sb.	28.06.2008	ano
Změna č.1 ÚP Kyškovice	Zákon č. 183/2006 Sb.	27.05.2015	
Změna č.2 ÚP Kyškovice	Zákon č. 183/2006 Sb.	26.01.2019	
Změna č.3 ÚP Kyškovice	Zákon č. 183/2006 Sb.	16.11.2021	

Pořizovatelem je Městský úřad Roudnice nad Labem.

ÚZEMNĚ PLÁNOVACÍ PODKLADY – ÚZEMNÍ STUDIE			
Název	Právní předpis	Schválení využití	Ověření platnosti
Územní studie Kyškovice - plocha Z5 a Z6	Zákon č. 183/2006 Sb.	19.10.2010	31.5.2017
Územní studie Kyškovice - plocha Z3	Zákon č. 183/2006 Sb.	22.11.2016	
Územní studie Kyškovice - plocha Z5	Zákon č. 183/2006 Sb.	05.06.2017	
Územní studie veřejných prostranství Kyškovice	Zákon č. 183/2006 Sb.	08.11.2022	
Územní studie krajiny pro správní obvod ORP Roudnice nad Labem	Zákon č. 183/2006 Sb.	19.12.2018	

PROSTOROVÉ A FUNKČNÍ USPOŘÁDÁNÍ- JEVY

Číslo jevu	Jev	Výskyt v území	Graficky zpracováno	Poznámka
A001A	Plochy s rozdílným způsobem využití	ANO	ANO	
A001b	Zastavitelné plochy, plochy přestavby a plochy změn v krajině	ANO	ANO	
A119	Další dostupné informace o území	ANO	ANO	<p>Plochy změn s prověřením změn jejich využití územní studií:</p> <ul style="list-style-type: none"> - bydlení – zastavitelná plocha Z3, Z5, Z8, plocha přestavby P8) <p>Plochy a koridory pro veřejně prospěšné stavby s možností vyvlastnění:</p> <ul style="list-style-type: none"> - technická infrastruktura (podzemní kabel VN, stoka oddílné kanalizace) <p>ZUR:</p>

				- rozvojová osa republikového významu - krajiny
B027a	Podíl jednotlivých druhů pozemků z celkové výměry územního celku	-	-	- viz KAPITOLA č. Chyba! Nenašel jsem zdroj odkazů.

3. STRUKTURA OSÍDLNÍ

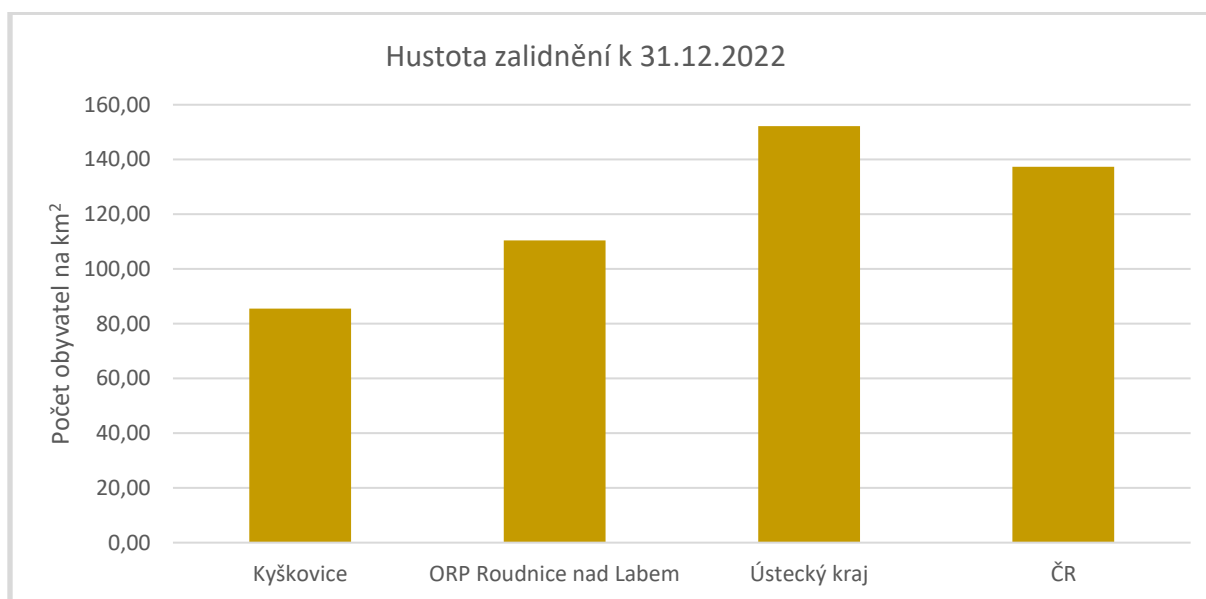
STRUKTURA OSÍDLNÍ – JEVY

Číslo jevu	Jev	Výskyt v území	Graficky zpracováno	Poznámka
A001	Zastavěné území	ANO	ANO	
A005a	Památková rezervace a památkové zóny a jejich ochranná pásma	NE	-	
A008a	Nemovitě národní kulturní památky a nemovitě kulturní památky a jejich ochranná pásma	ANO	ANO	- nemovitě kulturní památky viz KAPITOLA č.12
A010	Statky zapsané na Seznamu světového dědictví a jejich nárazníkové zóny	NE	-	
A011	Urbanistické a krajinné hodnoty	ANO	ANO	- viz KAPITOLA č.12 - Územní studie krajiny pro správní obvod ORP Roudnice nad Labem: - rizikový průnik sídla do krajiny - nevhodně vymezené plochy v ÚP obcí - návrh na vyjmutí vymezené plochy z ÚP (území mezi Kyškovicemi a Hamráčkem) - nevhodná zástavba v krajině – stávající – rizikové rozhraní stávajícího sídla s krajinou (Farma Kyškovice, býv.zem. areál)
A011a	Struktura a výška zástavby	-	-	
A013a	Architektonicky nebo urbanisticky cenné stavby nebo soubory staveb, historicky významné stavby, místa nebo soubory staveb	ANO	ANO	- viz KAPITOLA č.12
A016	Území s archeologickými nálezy	ANO	ANO	Kyškovice - intravilán vsi a nejbl. okolí - U pláničky - osada Hamráček a okolí - Obora, myslivna
B006	Sídelní struktura	-	-	viz tabulka a graf HUSTOTA ZALIDNĚNÍ

B011	Výstavba domů a bytů	-	-	viz tabulka a graf INTENZITA VÝSTAVBY
------	----------------------	---	---	--

HUSTOTA ZALIDNĚNÍ

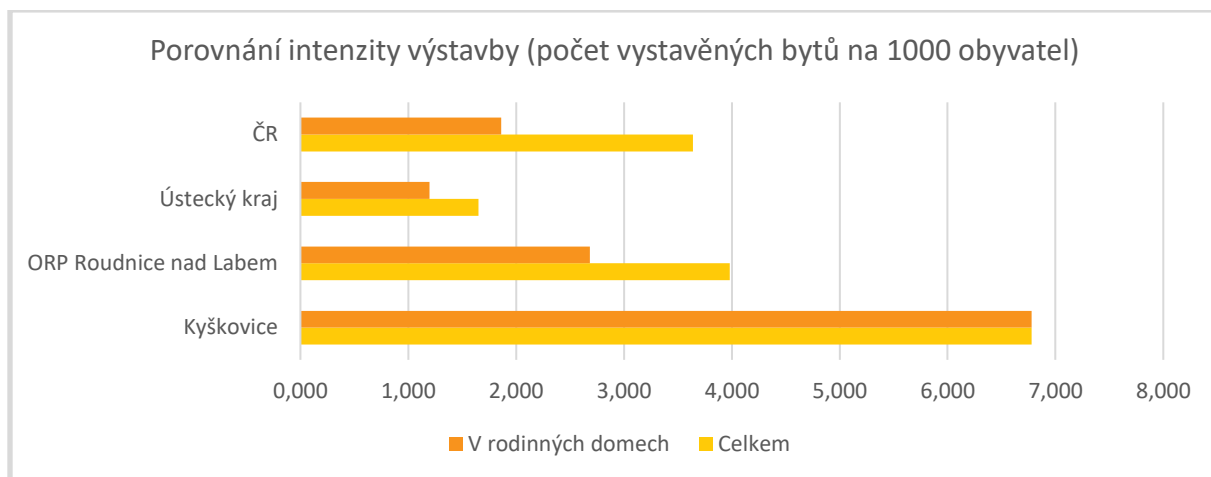
Hustota zalidnění k 31.12.2022				
	Kyškovice	ORP Roudnice nad Labem	Ústecký kraj	Česká republika
Počet obyvatel na km ²	85,50	110,42	152,16	137,28



INTENZITA VÝSTAVBY

Intenzita výstavby – dokončené byty (1.1.-31.12.2022)				
Počet vystavěných bytů				
Dokončené byty	Kyškovice	ORP Roudnice nad Labem	Ústecký kraj	Česká republika
Celkem	2	132	1 342	39 398
V rodinných domech	2	89	973	20 151

Intenzita výstavby – dokončené byty (1.1.-31.12.2022)				
Intenzita výstavby (počet vystavěných bytů na 1000 obyvatel)				
Dokončené byty	Kyškovice	ORP Roudnice nad Labem	Ústecký kraj	Česká republika
Celkem	6,780	3,982	1,652	3,639
V rodinných domech	6,780	2,685	1,198	1,861



Zdroj: ČSÚ

4. SOCIODEMOGRAFICKÉ PODMÍNKY BYDLENÍ

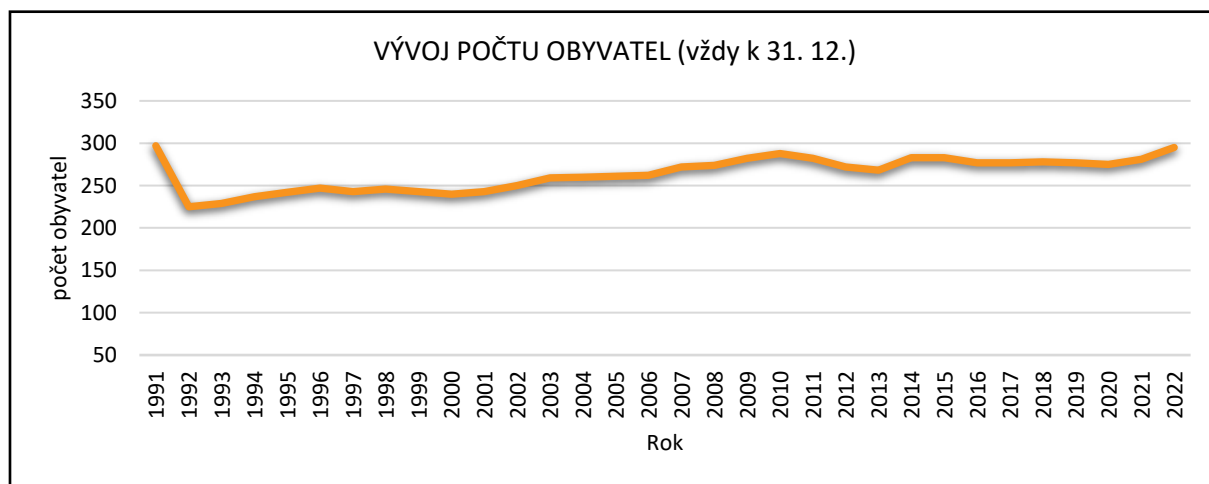
SOCIODEMOGRAFICKÉ PODMÍNKY BYDLENÍ – JEVY

Číslo jevu	Jev	Poznámka
B001	Vývoj počtu obyvatel	viz tabulka, graf
B002a	Věkové složení obyvatelstva	viz tabulka, graf
B004a	Vzdělanostní složení obyvatelstva	viz tabulka, graf
B009a	Vyjíždka a dojíždka do zaměstnání a škol	viz tabulka, graf
B012a	Obydlenost bytového fondu	viz tabulka, graf
B013	Stáří a struktura bytového a domovního fondu	viz tabulka, graf

VÝVOJ POČTU OBYVATEL

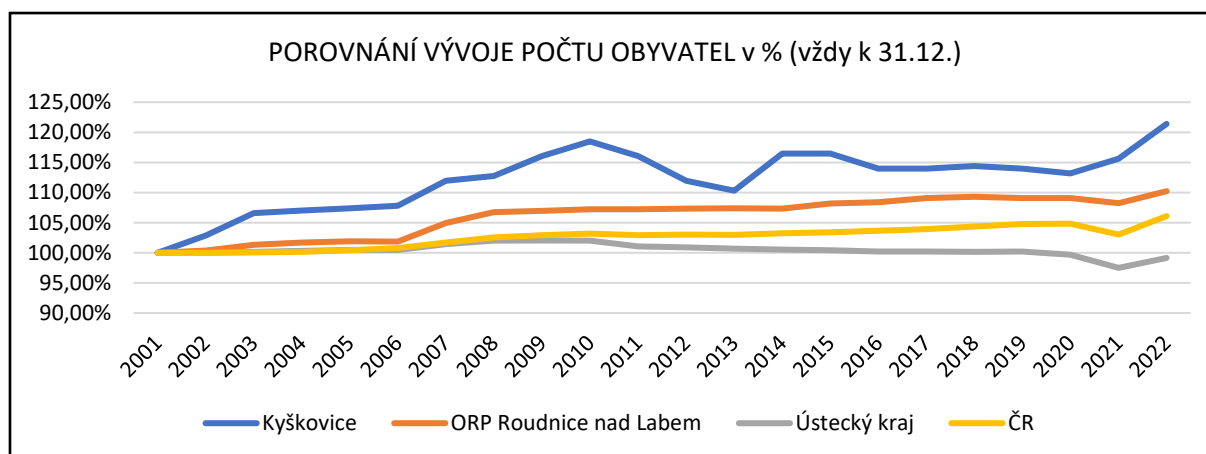
VÝVOJ POČTU OBYVATEL (vždy k 31.12.)											
Rok	1991	1992	1993	1994	1995	1996	1997	1998	1999	2000	2001
Počet obyvatel	297	225	229	237	242	247	243	246	243	240	243
Rok	2002	2003	2004	2005	2006	2007	2008	2009	2010	2011	2012
Počet obyvatel	250	259	260	261	262	272	274	282	288	282	272
Rok	2013	2014	2015	2016	2017	2018	2019	2020	2021	2022	
Počet obyvatel	268	283	283	277	277	278	277	275	281	295	

Zdroj: ČSÚ

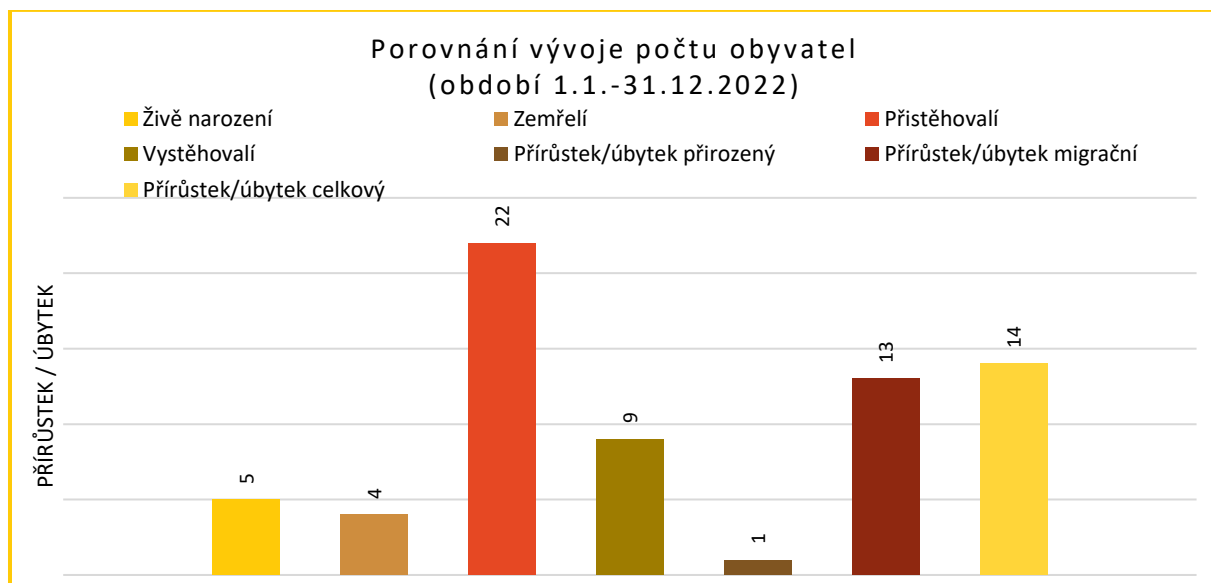


POROVNÁNÍ VÝVOJE POČTU OBYVATEL (vždy k 31.12.)				
Rok		ORP Roudnice nad Labem	Ústecký kraj	Česká republika
2001	243	30 076	819 450	10 206 436
2002	250	30 182	819 712	10 203 269
2003	259	30 478	820 868	10 211 455
2004	260	30 583	822 133	10 220 577

2005	261	30 644	823 173	10 251 079
2006	262	30 631	823 265	10 287 189
2007	272	31 554	831 180	10 381 130
2008	274	32 109	835 891	10 467 542
2009	282	32 172	836 198	10 506 813
2010	288	32 245	836 045	10 532 770
2011	282	32 245	828 026	10 505 445
2012	272	32 275	826 764	10 516 125
2013	268	32 300	825 120	10 512 419
2014	283	32 275	823 972	10 538 275
2015	283	32 529	822 826	10 553 843
2016	277	32 607	821 377	10 578 820
2017	277	32 811	821 080	10 610 055
2018	278	32 877	820 789	10 649 800
2019	277	32 808	820 965	10 693 939
2020	275	32 806	817 004	10 701 777
2021	281	32 559	798 898	10 516 707
2022	295	33 151	812 337	10 827 529

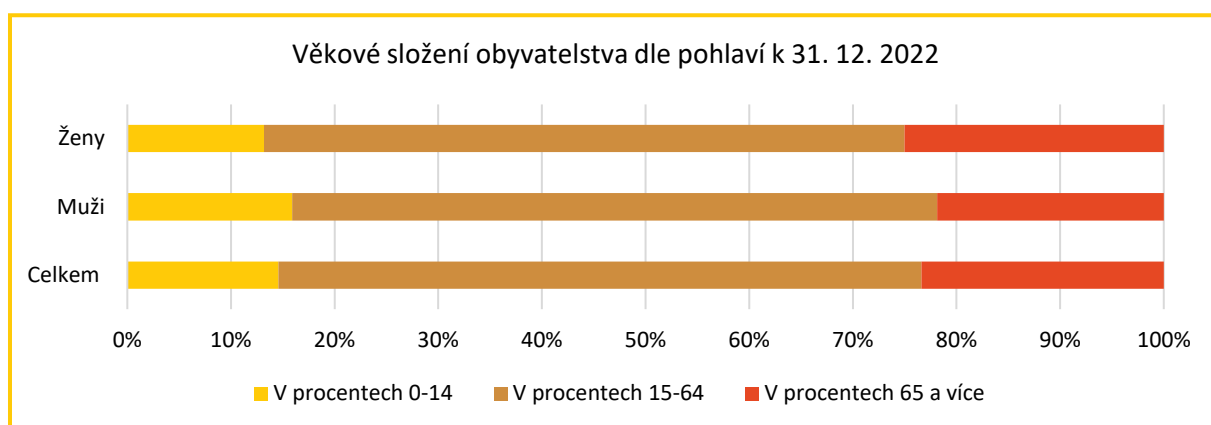


POROVNÁNÍ VÝVOJE POČTU OBYVATEL (vždy k 31.12.)				
Ukazatel	Kyškovice	ORP Roudnice nad Labem	Ústecký kraj	Česká republika
Živě narození	5	282	7 257	101299
Zemřelí	4	354	9 879	120219
Přistěhovalí	22	1 198	22 948	349548
Vystěhovalí	9	534	6 887	19806
Přírůstek/úbytek přirozený	1	-72	-2 622	-18920
Přírůstek/úbytek migrační	13	664	16 061	329742
Přírůstek/úbytek celkový	14	592	13 439	310822



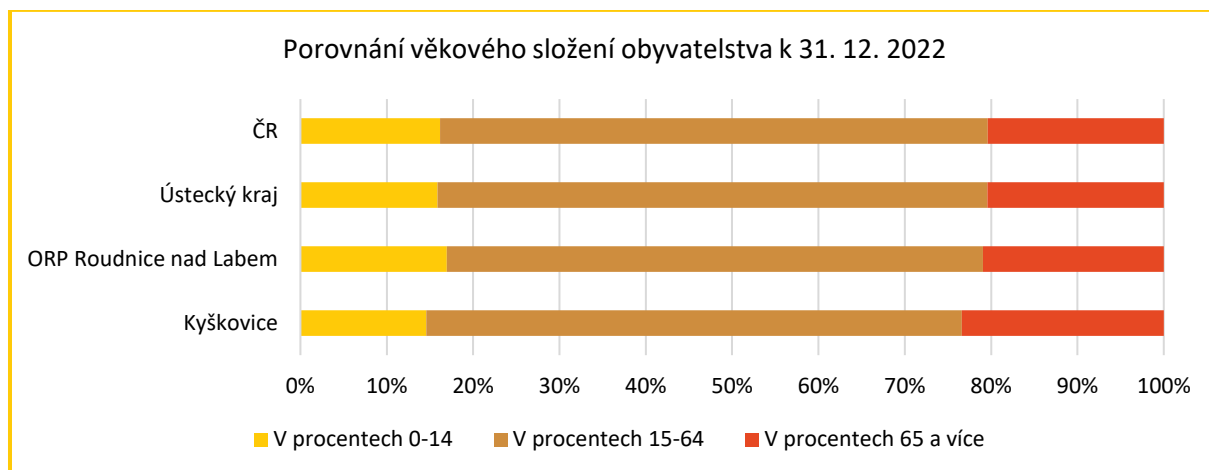
VĚKOVÉ SLOŽENÍ OBYVATELSTVA DLE POHLAVÍ (k 31.12.2022)

Věková skupina	Počet			V procentech			Průměrný věk
	0-14	15-64	65 a více	0-14	15-64	65 a více	
Celkem	43	183	69	14,58%	62,03%	23,39%	44,5
Muži	24	94	33	15,89%	62,25%	21,85%	43,9
Ženy	19	89	36	13,19%	61,81%	25,00%	45,1



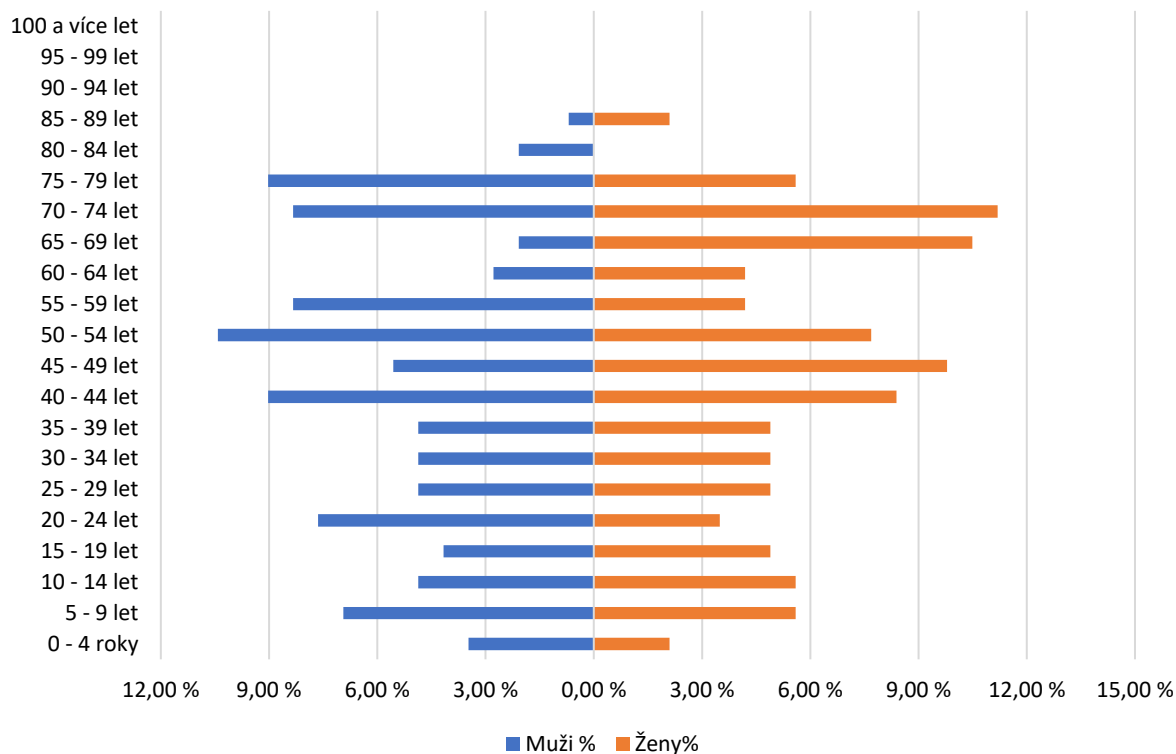
POROVNÁNÍ VĚKOVÉHO SLOŽENÍ OBYVATELSTVA (k 31.12.2022)

Věková skupina	Počet			V procentech			Průměrný věk
	0-14	15-64	65 a více	0-14	15-64	65 a více	
Kyškovice	43	183	69	14,58%	62,03%	23,39%	44,5
ORP Roudnice nad Labem	5 624	20 578	6 949	16,96%	62,07%	20,96%	42,5
Ústecký kraj	129 113	517 354	165 870	15,89%	63,69%	20,42%	42,6
ČR	1750808	6868872	2207849	16,17%	63,44%	20,39%	42,6



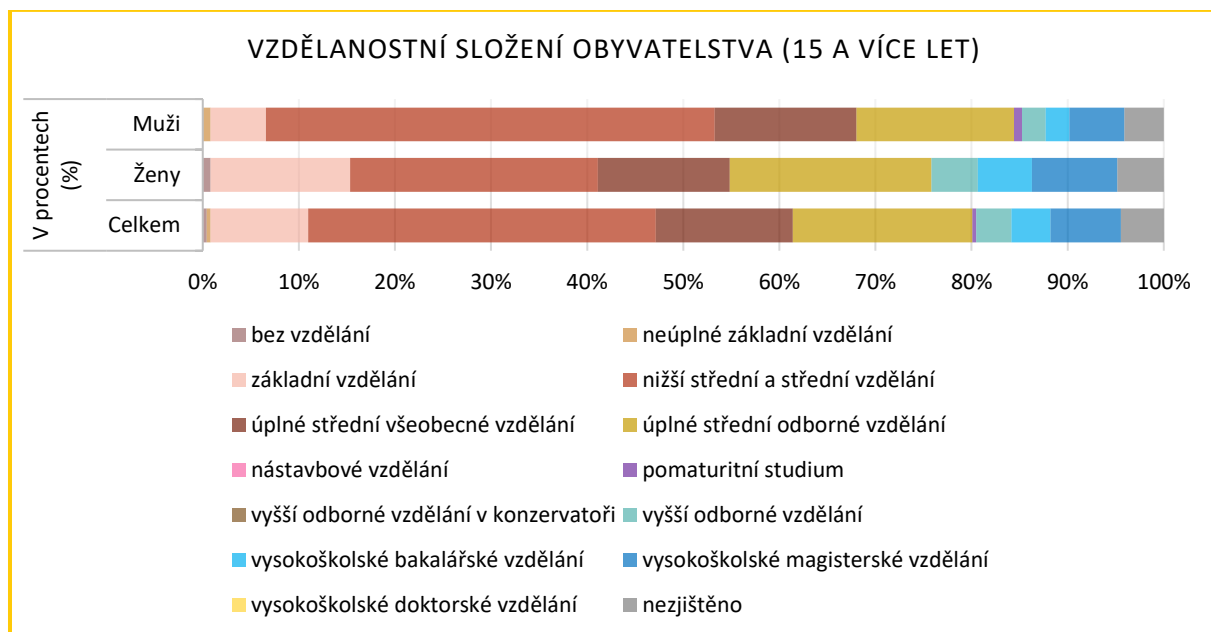
POROVNÁNÍ VĚKOVÉHO SLOŽENÍ OBYVATELSTVA dle SLBD 2021						
Věková skupina	Celkem	Muži	Ženy	Celkem (%)	Muži (%)	Ženy (%)
0 - 4 roky	8	5	3	2,79%	3,47%	2,10%
5 - 9 let	18	10	8	6,27%	6,94%	5,59%
10 - 14 let	15	7	8	5,23%	4,86%	5,59%
15 - 19 let	13	6	7	4,53%	4,17%	4,90%
20 - 24 let	16	11	5	5,57%	7,64%	3,50%
25 - 29 let	14	7	7	4,88%	4,86%	4,90%
30 - 34 let	14	7	7	4,88%	4,86%	4,90%
35 - 39 let	14	7	7	4,88%	4,86%	4,90%
40 - 44 let	25	13	12	8,71%	9,03%	8,39%
45 - 49 let	22	8	14	7,67%	5,56%	9,79%
50 - 54 let	26	15	11	9,06%	10,42%	7,69%
55 - 59 let	18	12	6	6,27%	8,33%	4,20%
60 - 64 let	10	4	6	3,48%	2,78%	4,20%
65 - 69 let	18	3	15	6,27%	2,08%	10,49%
70 - 74 let	28	12	16	9,76%	8,33%	11,19%
75 - 79 let	21	13	8	7,32%	9,03%	5,59%
80 - 84 let	3	3	0	1,05%	2,08%	0,00%
85 - 89 let	4	1	3	1,39%	0,69%	2,10%
90 - 94 let	0	0	0	0,00%	0,00%	0,00%
95 - 99 let	0	0	0	0,00%	0,00%	0,00%
100 a více let	0	0	0	0,00%	0,00%	0,00%
Celkem	287	144	143	100,00%	100,00%	100

Věková pyramida obce dle SLBD 2021



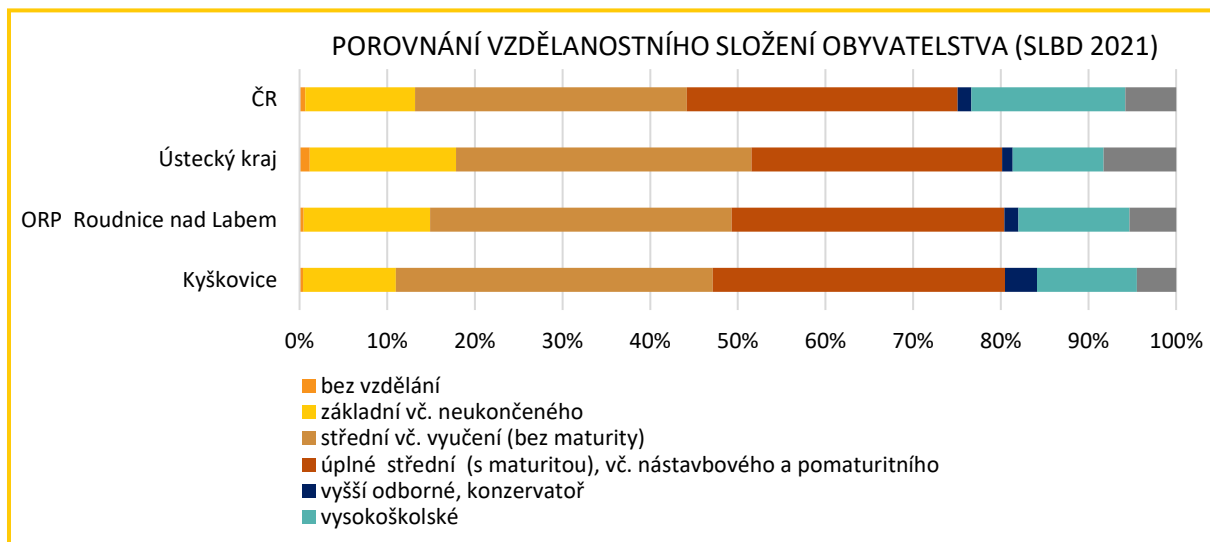
VZDĚLANOSTNÍ SLOŽENÍ OBYVATELSTVA (SLBD 2021)

Vzdělání	Počet			V procentech		
	Celkem	Ženy	Muži	Celkem	Ženy	Muži
bez vzdělání	1	1	0	0,41%	0,81%	0,00%
neúplné základní vzdělání	1	0	1	0,41%	0,00%	0,82%
základní vzdělání	25	18	7	10,16%	14,52%	5,74%
nižší střední a střední vzdělání	89	32	57	36,18%	25,81%	46,72%
úplné střední všeobecné vzdělání	35	17	18	14,23%	13,71%	14,75%
úplné střední odborné vzdělání	46	26	20	18,70%	20,97%	16,39%
nástavbové vzdělání	0	0	0	0,00%	0,00%	0,00%
pomaturitní studium	1	0	1	0,41%	0,00%	0,82%
vyšší odborné vzdělání v konzervatoři	0	0	0	0,00%	0,00%	0,00%
vyšší odborné vzdělání	9	6	3	3,66%	4,84%	2,46%
vysokoškolské bakalářské vzdělání	10	7	3	4,07%	5,65%	2,46%
vysokoškolské magisterské vzdělání	18	11	7	7,32%	8,87%	5,74%
vysokoškolské doktorské vzdělání	0	0	0	0,00%	0,00%	0,00%
nezjištěno	11	6	5	4,47%	4,84%	4,10%
Celkem (15 a více let)	246	124	122	100,00%	100,00%	100,00%



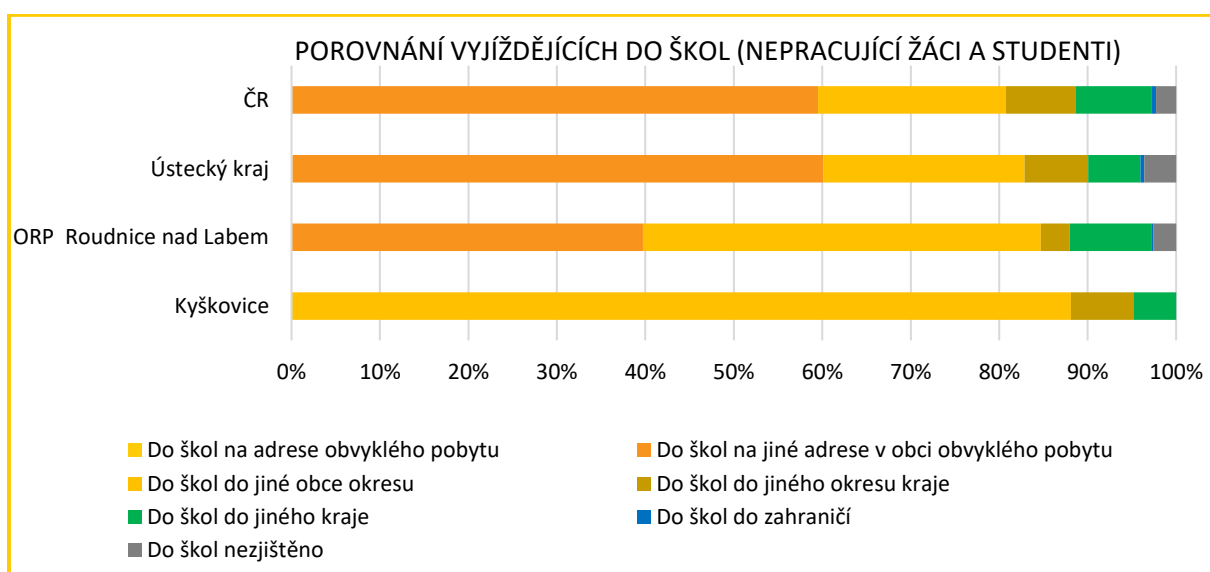
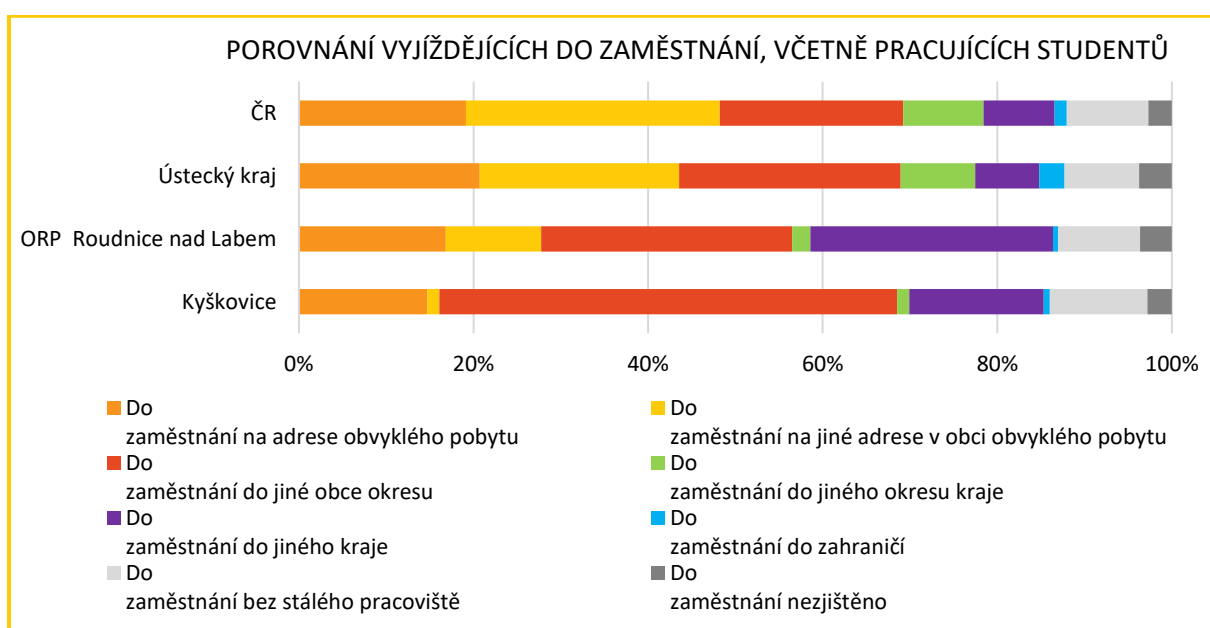
POROVNÁNÍ VZDĚLANOSTNÍHO SLOŽENÍ OBYVATELSTVA (SLBD 2021)				
Vzdělání (počet)	Kyškovice	ORP Roudnice nad Labem	Ústecký kraj	ČR
bez vzdělání	1	131	7 794	56 100
základní vč. neukončeného	26	3 895	110 309	1 107 860
střední vč. vyučení (bez maturity)	89	9 292	223 213	2 736 983
úplné střední (s maturitou), vč. nástavbového a pomaturitního	82	8 406	189 331	2 729 091
vyšší odborné, konzervatoř	9	434	8 024	138 588
vysokoškolské	28	3 421	68 782	1 552 407
nezjištěno	11	1 437	54 686	511 378
Celkem	246	27 016	662 139	8 832 407
Vzdělání (v procentech)	Kyškovice	ORP Roudnice nad Labem	Ústecký kraj	ČR
bez vzdělání	0,41%	0,48%	1,18%	0,64%
základní vč. neukončeného	10,57%	14,42%	16,66%	12,54%
střední vč. vyučení (bez maturity)	36,18%	34,39%	33,71%	30,99%
úplné střední (s maturitou), vč. nástavbového a pomaturitního	33,33%	31,11%	28,59%	30,90%
vyšší odborné, konzervatoř	3,66%	1,61%	1,21%	1,57%

vysokoškolské	11,38%	12,66%	10,39%	17,58%
nezjištěno	4,47%	5,32%	8,26%	5,79%
Celkem	100,00%	100,00%	100,00%	100,00%



POROVNÁNÍ VYJÍŽDĚJÍCÍCH DO ZAMĚSTNÁNÍ A ŠKOL (SLDB 2021)					
Vyjíždějící (počet)		Kyškovice	ORP Roudnice nad Labem	Ústecký kraj	ČR
Do zaměstnání	na adrese obv. pobytu	21	2 668	76 638	1 011 538
	na jiné adrese v obci	2	1 736	84 536	1 539 021
	do jiné obce okresu	75	4 559	93 894	1 110 573
	do jiného okresu kraje	2	329	31 584	486 879
	do jiného kraje	22	4 410	27 145	431 973
	do zahraničí	1	91	10 610	74 198
	bez stálého pracoviště	16	1 491	31 717	493 756
	nezjištěno	4	575	13 826	142 133
Do škol	na adrese obv. pobytu	0	0	108	1 018
	na jiné adrese v obci	0	1 884	66 796	871 068
	do jiné obce okresu	37	2 132	25 323	311 508
	do jiného okresu kraje	3	154	8 048	114 863
	do jiného kraje	2	441	6 540	125 621
	do zahraničí	0	9	482	7 839
	nezjištěno	0	121	4 022	33 403
Vyjíždějící (v procentech)		Kyškovice	ORP Roudnice nad Labem	Ústecký kraj	ČR
Do zaměstnání	na adrese obv. pobytu	14,69%	16,82%	20,72%	19,12%
	na jiné adrese v obci	1,40%	10,95%	22,85%	29,09%
	do jiné obce okresu	52,45%	28,75%	25,38%	20,99%

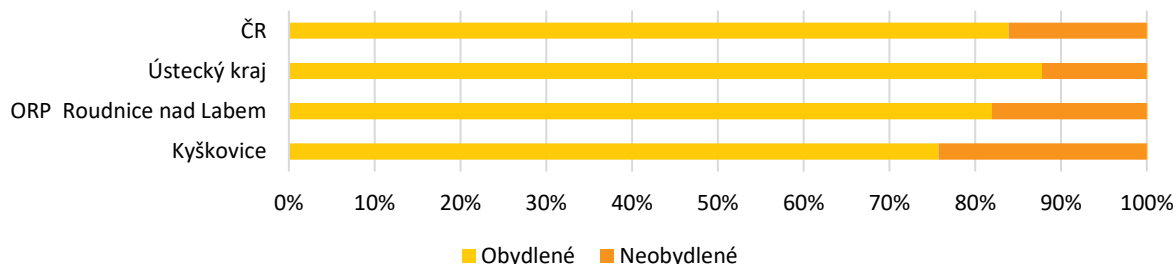
	do jiného okresu kraje	1,40%	2,07%	8,54%	9,20%
	do jiného kraje	15,38%	27,81%	7,34%	8,17%
	do zahraničí	0,70%	0,57%	2,87%	1,40%
	bez stálého pracoviště	11,19%	9,40%	8,57%	9,33%
	nezjištěno	2,80%	3,63%	3,74%	2,69%
Do škol	na adrese obv. pobytu	0,00%	0,00%	0,10%	0,07%
	na jiné adrese v obci	0,00%	39,74%	60,00%	59,45%
	do jiné obce okresu	88,10%	44,97%	22,75%	21,26%
	do jiného okresu kraje	7,14%	3,25%	7,23%	7,84%
	do jiného kraje	4,76%	9,30%	5,88%	8,57%
	do zahraničí	0,00%	0,19%	0,43%	0,53%
	nezjištěno	0,00%	2,55%	3,61%	2,28%



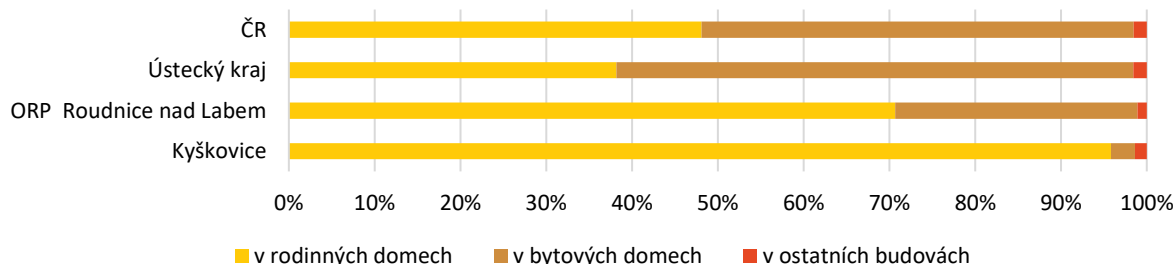
POROVNÁNÍ OBYDLENOSTI BYTOVÉHO FONDU (SLDB 2021)

Název územního celku	Kyškovice	ORP Roudnice nad Labem	Ústecký kraj	ČR
Byty celkem – počet	144	16 063	402 467	5 340 033
v rodinných domech	138	11 351	153 614	2 567 846
v bytových domech	4	4 536	242 571	2 690 100
v ostatních budovách	2	176	6 282	82 087
Obydlené	109	13 157	353 285	4 480 139
v rodinných domech	103	8 778	119 410	1 974 855
v bytových domech	4	4 234	228 215	2 431 918
v ostatních budovách	2	145	5 660	73 366
Neobydlené	35	2 906	49 182	859 894
v rodinných domech	35	2 573	34 204	592 991
v bytových domech	0	302	14 356	258 182
v ostatních budovách	0	31	622	8 721
Byty celkem – v procentech	100,00%	100,00%	100,00%	100,00%
v rodinných domech	95,83%	70,67%	38,17%	48,09%
v bytových domech	2,78%	28,24%	60,27%	50,38%
v ostatních budovách	1,39%	1,10%	1,56%	1,54%
Obydlené	100,00%	100,00%	100,00%	100,00%
v rodinných domech	94,50%	66,72%	33,80%	44,08%
v bytových domech	3,67%	32,18%	64,60%	54,28%
v ostatních budovách	1,83%	1,10%	1,60%	1,64%
Neobydlené	100,00%	100,00%	100,00%	100,00%
v rodinných domech	100,00%	88,54%	69,55%	68,96%
v bytových domech	0,00%	10,39%	29,19%	30,02%
v ostatních budovách	0,00%	1,07%	1,26%	1,01%

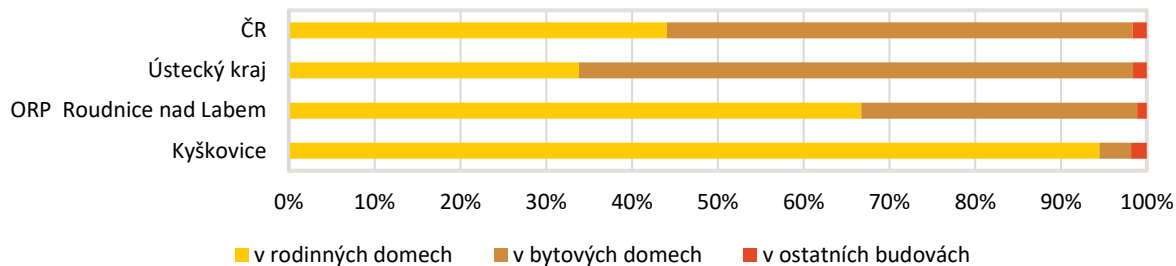
Porovnání obydlivosti bytového fondu



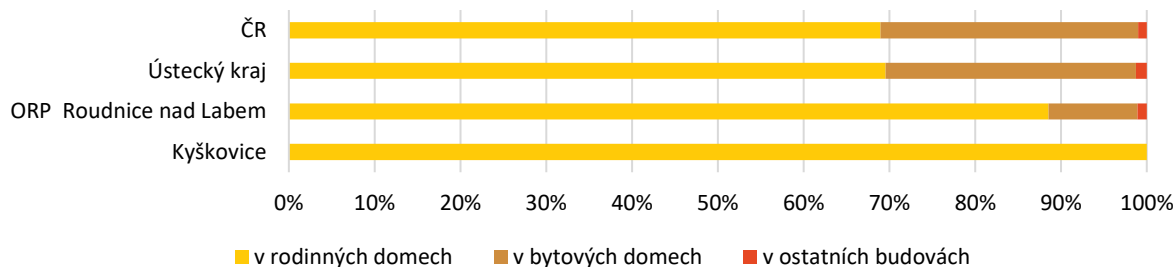
Porovnání obydlivosti bytového fondu podle druhu



Porovnání obydleného bytového fondu podle druhu



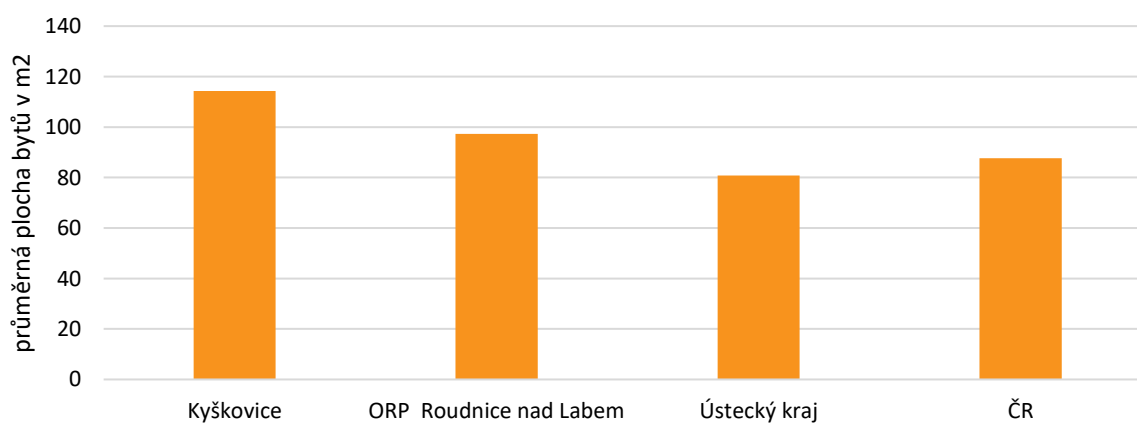
Porovnání neobydleného bytového fondu podle druhu



POROVNÁNÍ PRŮMĚRNÉ PLOCHY BYTŮ (SLDB 2021)

Průměrná plocha bytu v m ²	Kyškovice	ORP Roudnice nad Labem	Ústecký kraj	ČR
Celkem	114,3	97,3	80,8	87,6

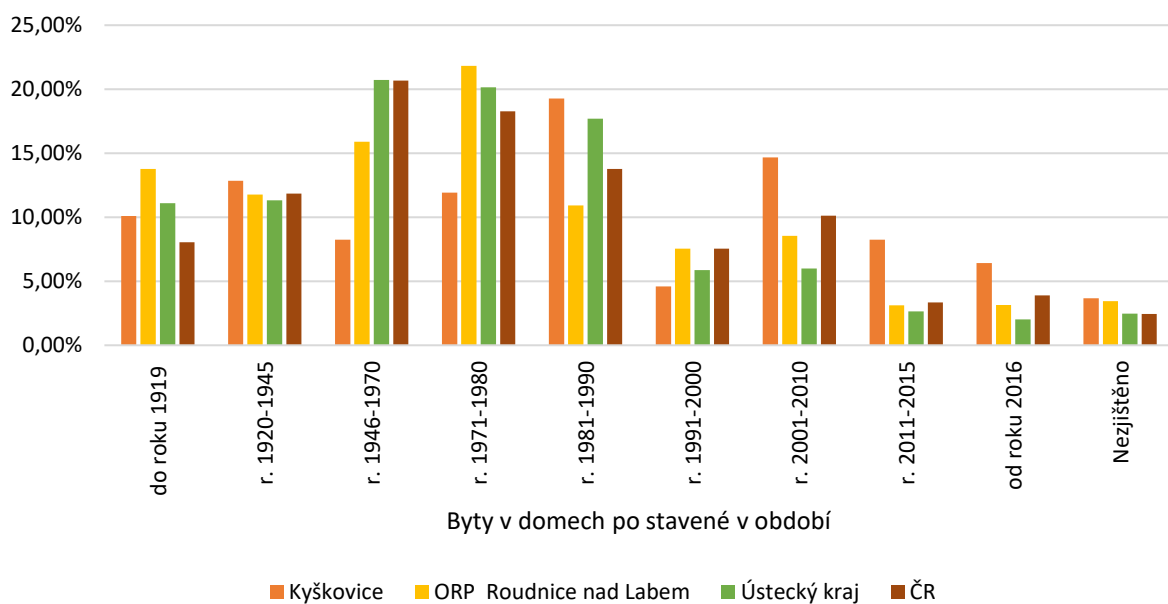
Porovnání celkové průměrné plochy bytů (m²)



POROVNÁNÍ PODÍLU OBYDLENÝCH BYTŮ (SLDB 2021)

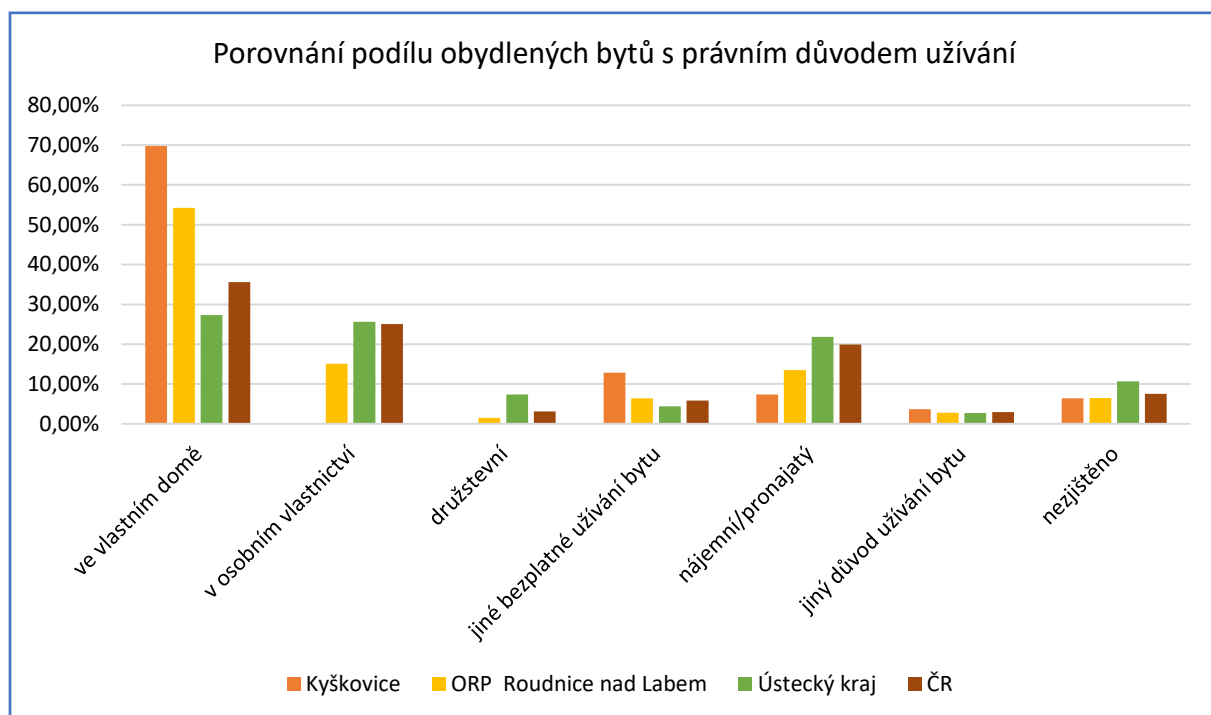
Byty v domech – počet postavené v období	Kyškovice	ORP Roudnice nad Labem	Ústecký kraj	ČR
do r. 1919	11	1 811	39 185	361 069
r. 1920-1945	14	1 550	40 003	530 998
r. 1946-1970	9	2 091	73 177	926 599
r. 1971-1980	13	2 870	71 150	818 932
r. 1981-1990	21	1 438	62 535	617 148
r. 1991-2000	5	993	20 771	337 880
r. 2001-2010	16	1 126	21 224	453 489
r. 2011-2015	9	412	9 391	149 759
od roku 2016	7	413	7 122	175 125
nezjištěno	4	453	8 727	109 140
Obydlené byty celkem	109	13 157	353 285	4 480 139
Byty v domech – v % postavené v období	Kyškovice	ORP Roudnice nad Labem	Ústecký kraj	ČR
do r. 1919	10,09%	13,76%	11,09%	8,06%
r. 1920-1945	12,84%	11,78%	11,32%	11,85%
r. 1946-1970	8,26%	15,89%	20,71%	20,68%
r. 1971-1980	11,93%	21,81%	20,14%	18,28%
r. 1981-1990	19,27%	10,93%	17,70%	13,78%
r. 1991-2000	4,59%	7,55%	5,88%	7,54%
r. 2001-2010	14,68%	8,56%	6,01%	10,12%
r. 2011-2015	8,26%	3,13%	2,66%	3,34%
od roku 2016	6,42%	3,14%	2,02%	3,91%
nezjištěno	3,67%	3,44%	2,47%	2,44%
Obydlené byty celkem	100,00%	100,00%	100,00%	100,00%

Porovnání podílu obydlých bytů dle roku výstavby



POROVNÁNÍ PODÍLU OBYDLENÝCH BYTŮ S PRÁVNÍM DŮVODEM UŽÍVÁNÍ (SLDB 2021)

Právní důvod užívání počet	Kyškovice	ORP Roudnice nad Labem	Ústecký kraj	ČR
Ve vlastním domě	76	7 136	96 529	1 595 698
Byt v osobním vlastnictví	0	1 982	90 612	1 121 375
Byt družstevní	0	202	26 124	140 821
Jiné bezplatné užívání bytu	14	842	15 565	260 225
Nájemní / pronajatý	8	1 774	77 275	890 802
Jiný důvod užívání bytu	4	367	9 571	133 474
Nezjištěno	7	854	37 609	337 744
Obydlené byty celkem	109	13 157	353 285	4 480 139
Právní důvod užívání v %	Kyškovice	ORP Roudnice nad Labem	Ústecký kraj	ČR
Ve vlastním domě	69,72%	54,24%	27,32%	35,62%
Byt v osobním vlastnictví	0,00%	15,06%	25,65%	25,03%
Byt družstevní	0,00%	1,54%	7,39%	3,14%
Jiné bezplatné užívání bytu	12,84%	6,40%	4,41%	5,81%
Nájemní / pronajatý	7,34%	13,48%	21,87%	19,88%
Jiný důvod užívání bytu	3,67%	2,79%	2,71%	2,98%
Nezjištěno	6,42%	6,49%	10,65%	7,54%
Obydlené byty celkem	100,00%	100,00%	100,00%	100,00%



Zdroj: ČSÚ

5. PŘÍRODA A KRAJINA

PŘÍRODA A KRAJINA - JEVY

Číslo jevu	Jev	Výskyt v území	Graficky zpracováno	Poznámka
A017a	Krajinný ráz	Ano	Ano	Oblasti krajinného rázu: Celé území spadá pod OKR 2 – Roudnicko a okolí Labe – více viz. Územní studie krajiny pro správní obvod ORP Roudnice nad Labem 2018
A017b	Krajiny a krajinné okrsky	Ano	Ano	Rámcové typy krajín dle způsobu využití území: Lesozemědělské krajiny, Zemědělské krajiny Krajinné okrsky: Ok10 - Vrbický, Ok11 - Kyškovický, Ok13 - Labský – více viz. Územní studie krajiny pro správní obvod ORP Roudnice nad Labem 2018
A021	Územní systém ekologické stability	Ano	Ano	<i>Regionální biocentra:</i> - RBC 1298 Bažantnice u Roudnice, Dobřířský háj - funkční <i>Nadregionální biokoridory:</i> - NRBK K 10 Stříbrný roh (19) - Polabský luh (7) funkční, k založení, koridor nivního typu <i>Lokální biokoridory (převzato z ÚP):</i> LBC g - funkční ÚP navrhuje také interakční prvky
A023a	Významné krajinné prvky	Ano	Ano	Na území obce se vyskytují jak VKP ze zákona, tak jedno registrované VKP. Registrované VKP – „Stráž na Kamenici“ - Jedná se o lokalitu s výskytem zvláště chráněných druhů rostlin včetně kriticky ohroženého hvozdíku písečného českého.
A024	Přechodně chráněné plochy	Ne	---	---
A025a	Velkoplošná zvláště chráněná území, jejich zóny a ochranná pásma a klidové zóny národních parků	Ne	---	---
A027a	Maloplošná zvláště chráněná území a jejich ochranná pásma	Ne	---	---

A030	Přírodní parky	Ne	---	---
A032	Památné stromy a informace o jejich ochranném pásmu	Ne	---	---
A033	Biosférické rezervace UNESCO, geoparky UNESCO, národní geoparky	Ne	---	---
A034	NATURA 2000 - evropsky významné lokality	Ne	---	---
A035	NATURA 2000 - ptačí oblasti	Ne	---	---
A035a	Smluvně chráněná území	Ne	---	---
A036	Lokality výskytu zvláště chráněných druhů rostlin a živočichů s národním významem	Ano	Ano	k.ú. Kyškovice - cévnaté – hvozdík písečný český (celková rozloha 1,07 ha)
A036a	Mokřady dle Ramsarské úmluvy	Ne	---	---
A036b	Biotop vybraných zvláště chráněných druhů velkých savců	Ne	---	---
A037a	Lesy, jejich kategorizace a vzdálenost 50 m od okraje lesa	Ano	Ano	Na území obce se nacházejí lesy spadající do kategorií: - Lesy hospodářské
A116a	Plán společných zařízení	Ne	---	---
B032	Hranice přírodních lesních oblastí	Ne	---	Celé území v rámci PLO: Polabí
B033	Hranice bioregionů a biochor	Ano	Ano	- Polabský bioregion: Plošiny s pahorky na vátých píscích 2. v.s. - Polabský bioregion: Široké hlinité nivy 2. v.s. - Polabský bioregion: Plošiny na zahliněných píscích 2. v.s. - Polabský bioregion: Plošiny na kyselých štěrkopíscích 2. v.s. - Úštěcký bioregion: Pahorkatiny na slínech v suché oblasti 2. v.s.

6. VODNÍ REŽIM A HORNINOVÉ PROSTŘEDÍ

VODNÍ REŽIM - JEVY

Číslo jevu	Jev	Výskyt v území	Graficky zpracováno	Poznámka
A044	Vodní zdroje pro zásobování pitnou vodou a jejich ochranná pásma	ANO	ANO	Vrt – zásobování pitnou vodou
A045	Chráněné oblasti přirozené akumulace vod	ANO	ANO	CHOPAV Severočeská křída
A046	Zranitelné oblasti povrchových a podzemních vod	ANO	ANO	celé území
A047	Vodní útvary povrchových a podzemních vod, vodní nádrže a jejich ochranná pásma	ANO	ANO	– útvar povrchových vod tekoucích (Labe) – útvar podzemních vod Bazální křídový kolektor od Hamru po Labe (Ohře, Dolní Labe a ostatní přítoky Labe)
A048a	Území chráněná pro akumulaci povrchových vod	NE	NE	-
A049	Povodí vodního toku, rozvodnice	ANO	ANO	– hydrologické povodí 1.řádu (Labe) – hydrologické povodí 2.řádu (Vltava od Berounky po ústí a Labe od Vltavy po Ohři) – hydrologické povodí 3.řádu (Labe od Vltavy po Ohři) – hydrologické povodí 4.řádu – rozvodnice (Labe)
A050a	Záplavová území včetně aktivních zón	ANO	ANO	– záplavové území Labe – aktivní zóna
A052a	Kategorie území podle map povodňového ohrožení v oblastech s významným povodňovým rizikem	ANO	ANO	vysoké ohrožení
A052b	Kritické body a jejich povodí	-	-	
A053	Území ohrožená zvláštními povodněmi	ANO	ANO	vodní dílo Orlík
A054a	Stavby, objekty a zařízení na ochranu před povodněmi a území určená k řízeným rozlivům povodní	NE	-	
A055	Přírodní léčivé zdroje, zdroje přírodní minerální vody a jejich ochranná pásma	NE	-	
A056	Lázeňská místa včetně vymezení vnitřních a vnějších území lázeňského místa	NE	-	

HORNINOVÉ PROSTŘEDÍ - JEVY

Číslo jevu	Jev	Výskyt v území	Graficky zpracováno	Poznámka
A057	Dobývací prostory	Ne	-	
A058	Chráněná ložisková území	ANO	ANO	CHLÚ Vědomice (štěrkopísky)
A059	Chráněná území pro zvláštní zásahy do zemské kůry	NE	-	
A060	Ložiska nerostných surovin	ANO	ANO	- výhradní bilancovaná ložiska Kyškovice-Vědomice (štěrkopísek – písek) - nevýhradní evidovaná ložiska Černěves-Chodouny (písek, štěrkopísek)
A061	Poddolovaná území	NE	-	
A062	Sesuvná území a území jiných geologických rizik	ANO	ANO	- sesuvné území, registrační, klíč 6066, aktivita potenciální - radonové riziko – převažující radonový index nízký - radiometricky anomální území – není evidováno

Zdroj: Státní báňská správa
Česká geologická služba, www.geology.cz

7. KVALITA ŽIVOTNÍHO PROSTŘEDÍ

KVALITA ŽIVOTNÍHO PROSTŘEDÍ - JEVY

Číslo jevu	Jev	Výskyt v území	Graficky zpracováno	Poznámka
A004a	Brownfieldy	NE	---	---
A063	Stará důlní díla	NE	---	---
A064	Staré zátěže území a kontaminované plochy	ANO	ANO	- závod 02 Výkrmna kuřecích brojlerů Kyškovice
A064a	Uzavřená a opuštěná úložná místa těžebního odpadu	NE	---	---
A065	Oblasti s překročenými imisními limity	---	---	
A065a	Hlukové zóny obcí	ANO	NE	Území obce je zatíženo hlukem: - Silnicí II/240
A084	Objekty a zařízení zařazené do skupiny A nebo B s umístěnými nebezpečnými látkami	NE	---	---
A085	Skládky a jejich ochranná pásma	NE	---	---
A086	Spalovny a zařízení zpracovávající biologicky rozložitelné odpady a jejich ochranná pásma	NE	---	---
A087	Zařízení na odstraňování nebezpečného odpadu a jejich ochranná pásma	NE	---	---
A113a	Pohřebiště, krematoria, válečné hroby a pietní místa	NE	-	
A114	Jiná ochranná pásma	NE	-	
A119	Další dostupné informace o území – zdroje znečištění	-	-	

8. ZEMĚDĚLSKÝ PŮDNÍ FOND A POZEMKY URČENÉ K PLNĚNÍ LESA

ZEMĚDĚLSKÝ PŮDNÍ FOND A POZEMKY URČENÉ K PLNĚNÍ LESA - JEVI

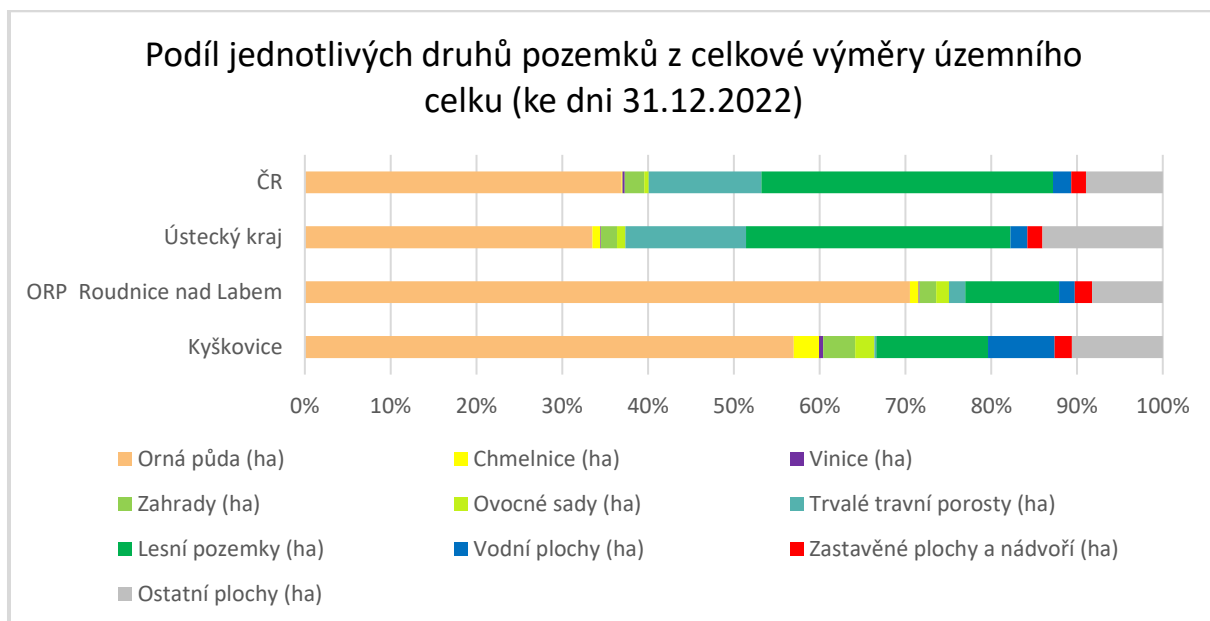
Číslo jevu	Jev	Výskyt v území	Graficky zpracováno	Poznámka
A037a	Lesy, jejich kategorizace a vzdálenost 50 m od okraje lesa	ANO	ANO	Na území obce se nacházejí lesy spadající do kategorií: - Lesy hospodářské
A041	Bonitované půdně ekologické jednotky a třídy ochrany zemědělského půdního fondu	ANO	ANO	- Na území se vyskytují plochy ZPF 1. třídy ochrany. Plocha s 1. třídou ochrany je však velmi malá na okraji území.
A042a	Plochy vodní a větrné eroze	ANO	ANO	- Téměř celé nezalesněné území obce spadá pod nejohroženější plochy větrnou erozí. - Vodní eroze je na většině území mírná či téměř žádná, jsou zde však i plochy středně či silně ohrožené.
A043	Investice do půdy za účelem zlepšení půdní úrodnosti	ANO	ANO	- závlahové potrubí - čerpací stanice pro závlahy
A043a	Plochy vhodné k zalesnění, plochy vhodné k zatravnění	NE	---	---
A116a	Plán společných zařízení	NE	---	---
B022	Podíl zemědělské půdy z celkové výměry územního celku	---	---	viz tabulka a graf v části 2.
B023a	Podíl druhů pozemků z celkové výměry zemědělské půdy	---	---	viz tabulka a graf v části 2.

PODÍL JEDNOTLIVÝCH DRUHŮ POZEMKŮ Z CELKOVÉ VÝMĚRY ÚZEMNÍHO CELKU

JEDNOTLIVÉ DRUHY POZEMKŮ Z CELKOVÉ VÝMĚRY ÚZEMNÍHO CELKU (ke dni 31.12.2022)				
Plocha území (ha)	Absolutně (ha)			
	k.ú. Kyškovice	ORP Roudnice nad Labem	Ústecký kraj	Česká republika
Zemědělská půda celkem	230	23 115	274 489	4 196 624
Orná půda	197	21 176	178 854	2 910 699
Chmelnice	10	296	4 982	8 843
Vinice	2	43	433	20 307
Zahrady	13	581	10 008	178 877
Ovocné sady	8	445	5 243	43 041
Trvalé travní porosty	1	575	74 969	1 034 857
Nezemědělská půda celkem	115	6 908	259 381	3 690 523
Lesní pozemky	45	3 284	164 585	2 680 372
Vodní plochy	27	543	10 608	169 974

Zastavěné plochy a nádvoří	7	606	9 386	134 519
Ostatní plochy	37	2 475	74 802	705 657

JEDNOTLIVÉ DRUHY POZEMKŮ Z CELKOVÉ VÝMĚRY ÚZEMNÍHO CELKU (ke dni 31.12.2022)				
Plocha území (ha)	V procentech			
	k.ú. Kyškovice	ORP Roudnice nad Labem	Ústecký kraj	Česká republika
Zemědělská půda celkem	66,61%	76,99%	51,41%	53,21%
Orná půda	56,97%	70,53%	33,50%	36,90%
Chmelnice	2,96%	0,99%	0,93%	0,11%
Vinice	0,49%	0,14%	0,08%	0,26%
Zahrady	3,74%	1,94%	1,87%	2,27%
Ovocné sady	2,21%	1,48%	0,98%	0,55%
Trvalé travní porosty	0,24%	1,91%	14,04%	13,12%
Nezemědělská půda celkem	33,39%	23,01%	48,59%	46,79%
Lesní pozemky	13,01%	10,94%	30,83%	33,98%
Vodní plochy	7,76%	1,81%	1,99%	2,16%
Zastavěné plochy a nádvoří	2,02%	2,02%	1,76%	1,71%
Ostatní plochy	10,60%	8,24%	14,01%	8,95%



Zdroj: ČSÚ

9. OBČANSKÁ VYBAVENOST VČETNĚ DOSTUPNOSTI A VEŘEJNÁ PROSTRANSTVÍ

OBČANSKÁ VYBAVENOST - JEVY

Číslo jevu	Jev	Výskyt v území	Graficky zpracováno	Poznámka
A003	Zařízení občanského vybavení	ANO	NE	viz tabulka - Dostupnost občanského vybavení
A003a	Veřejná prostranství	ANO	NE	
A105a	Linky a zastávky veřejné hromadné dopravy	ANO	NE	viz tabulka - Dostupnost dopravní infrastruktury

DOSTUPNOST OBČANSKÉHO VYBAVENÍ

Zařízení občanského vybavení	Výskyt v území	Typ dostupnosti	Standard dostupnosti	Standard splněn/nesplněn
Ochrana obyvatelstva				
Hasičská zbrojnice	NE	fyzická - pěší docházka - skutečná	1 000 m	nesplněn
Hasičská stanice	NE	časová – dojezdová doba	20 minut	splněn
Veřejná správa				
Pošta	NE	fyzická - dojezd VHD/autem - vzdušná vzdálenost	10 km	splněn
Veřejná správa				
Mateřská škola	NE	časová s VHD	30 minut	splněn
Základní škola I. stupeň	NE	časová s VHD	30 minut	splněn
Základní škola úplná (I. a II. stupeň)	NE	časová s VHD	30 minut	splněn
Střední škola	NE	---	---	---
Základní umělecká škola	NE	---	---	---
Zdravotní a sociální služby				
Ambulantní zdravotní péče (skupina 1)	NE	časová - dojezdová doba	35 minut	splněn - Roudnice n/L
Centrum denních služeb a denní stacionář	---	časová – dojezdová doba	30 minut	splněn
Dům pro seniory	---	---	---	---
Kultura				
Knihovna	ANO	časová - pěší chůze nebo dojíždka	15 minut	

Víceúčelový sál (kulturní dům)	ANO	---	---	---
Klubové zařízení, klubovna / komunitní centrum	---	fyzická - pěší docházka - skutečná	800 m	---
Hřiště				
Hřiště pro předškolní děti	ANO	fyzická - pěší docházka	200 m	
Hřiště pro mladší školní děti	---	fyzická - pěší docházka	500 m	
Hřiště pro mladistvé a dospělé	---	fyzická - pěší docházka	1.000 m	

DOSTUPNOST DOPRAVNÍ INFRASTRUKTURY

Zastávky veřejné hromadné dopravy	Výskyt v území	Typ dostupnosti	Standard dostupnosti	Standard splněn/nesplněn
Autobusová zastávka	ANO	fyzická – pěší docházka – skutečná z použití veřejně přístupných komunikací	600 - 700 m	splněno pro 90% zastavěného území obce
Vlaková zastávka	NE	fyzická – pěší docházka – skutečná z použití veřejně přístupných komunikací	600 - 700 m	nesplněn

Zdroj kategorií „STANDARDY DOSTUPNOSTI VEŘEJNÉ INFRASTRUKTURY“, MMR ČR, Maier a kol., prosinec 2016 – revize březen 2020

10. DOPRAVNÍ A TECHNICKÁ INFRASTRUKTURA VČETNĚ JEJÍ DOSTUPNOSTI

DOPRAVNÍ INFRASTRUKTURA - JEVY

Číslo jevu	Jev	Výskyt v území	Graficky zpracováno	Poznámka
A093a	Pozemní komunikace, jejich kategorie a jejich ochranná pásma	ANO	ANO	silnice III. tř. / 24053 místní a účelové komunikace
A093b	Terminály a logistická centra	NE	-	
A094a	Železniční dráhy, jejich kategorie a jejich ochranná pásma	NE	-	
A098	Lanové dráhy a jejich ochranná pásma	NE	-	
A100	Tramvajové dráhy a jejich ochranná pásma	NE	-	
A101	Trolejbusové dráhy a jejich ochranná pásma	NE	-	
A102a	Letiště a letecké stavby a jejich ochranná pásma a zájmová území	ANO	ANO	ochranné pásmo letiště Roudnice nad Labem
A104	Sledované vodní cesty	NE	-	
A105	Hraniční přechody	NE	-	
A105a	Linky a zastávky veřejné hromadné dopravy	ANO	NE	podrobněji viz kapitola 9 - tabulka Dostupnost veřejné hromadné dopravy
A106	Cyklostezky, cyklotrasy, hipostezky, turistické stezky, běžkařské trasy, sjezdovky	ANO	ANO	turistická trasa – modrá cyklotrasa 2A (záměr cyklotrasy - Svazek obcí Podřipska)

TECHNICKÁ INFRASTRUKTURA - JEVY

Číslo jevu	Jev	Výskyt v území	Graficky zpracováno	Poznámka
A067	Technologické objekty zásobování vodou a jejich ochranná pásma	ANO	ANO	vodojem čerpací stanice vody
A068	Vodovodní řady a jejich ochranná pásma	ANO	ANO	
A069	Technologické objekty odvádění a čištění odpadních vod a jejich ochranná pásma	ANO	ANO	čistírna odpadních vod čerpací stanice odpadních vod
A070	Kanalizační stoky a jejich ochranná pásma	ANO	ANO	

A071	Výrobní elektrárny a jejich ochranná pásma	NE	-	
A072	Elektrické stanice a jejich ochranná pásma	ANO	ANO	- 5x DTS stožárová - 1x DTS kompaktní, zděná, betonová - 1x DTS nerozlišeno (ČEZ Distribuce, a.s.)
A073	Nadzemní a podzemní vedení elektrizační soustavy a jejich ochranná pásma	ANO	ANO	- vedení elektrické sítě VN 22 kV - vedení elektrické sítě NN
A074	Technologické objekty zásobování plynem a jejich ochranná a bezpečnostní pásma	NE	-	
A075	Vedení plynovodů a jejich ochranná a bezpečnostní pásma	ANO	ANO	STL rozvody GasNet, s.r.o.
A076	Technologické objekty zásobování jinými produkty a jejich ochranná pásma	NE	-	
A077a	Vedení pro zásobování jinými produkty a jejich ochranná pásma	NE	-	
A079	Technologické objekty zásobování teplem a jejich ochranná pásma	NE	-	
A080	Teplovody a jejich ochranná pásma	NE	-	
A082a	Elektronické komunikace, jejich ochranná pásma a zájmová území	ANO	ANO	- 2x radioreléová trasa (T-mobile Czech Republic a. s., České Radiokomunikace, a.s.) - komunikační vedení (CETIN, Teco Pro Services, a.s.)
A082b	Sdružené liniové sítě	-	-	
A083	Jaderná zařízení	-	-	
A113a	Pohřebiště, krematoria, válečné hroby a pietní místa	NE	-	

11. EKONOMICKÉ A HOSPODÁŘSKÉ PODMÍNKY

EKONOMICKÉ A HOSPODÁŘSKÉ PODMÍNKY – JEvy

Číslo jevu	Jev	Výskyt v území	Graficky zpracováno	Poznámka
A002	Zařízení výroby	ANO	ANO	- výroba a sklady - zastavitelné plochy pro výrobu a skladování viz tabulka
B007	Ekonomická aktivita podle odvětví	-	NE	viz tabulka a graf zdroj ČSÚ
B008	Nezaměstnanost	-	NE	viz tabulka a graf zdroj ČSÚ

PLOCHY VÝROBY A SKLADOVÁNÍ

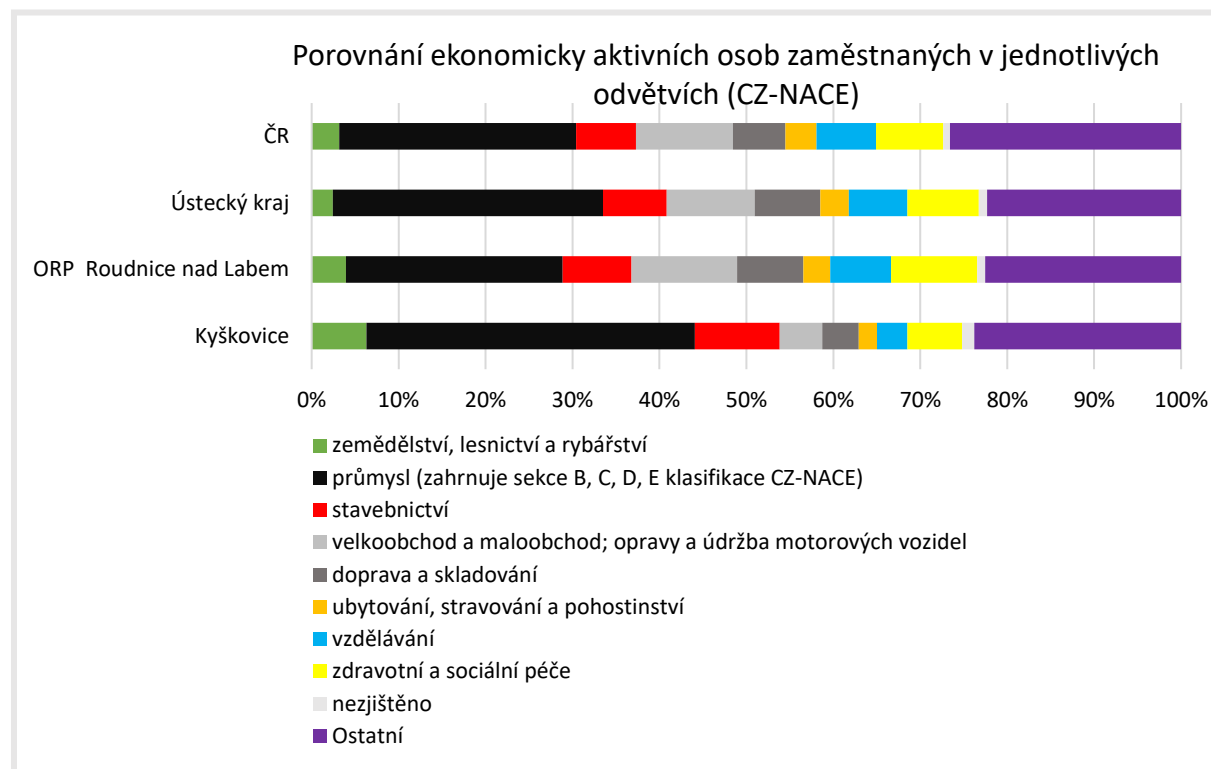
(stanoveno na základě územních plánů a vlastních průzkumů zhotovitele a dotazníků)

Plochy výroby a skladování celkem	Zemědělská výroba (z celkové plochy)	Výroba a sklady (z celkové plochy)	Zastavitelné plochy pro výrobu a skladování
5,55 ha	-	5,55 ha	1,79 ha (výroba a sklady)

POROVNÁNÍ EKONOMICKY AKTIVNÍCH OSOB ZAMĚSTNANÝCH PODLE JEDNOTLIVÝCH ODVĚTVÍ (CZ-NACE) – SLBD 2021

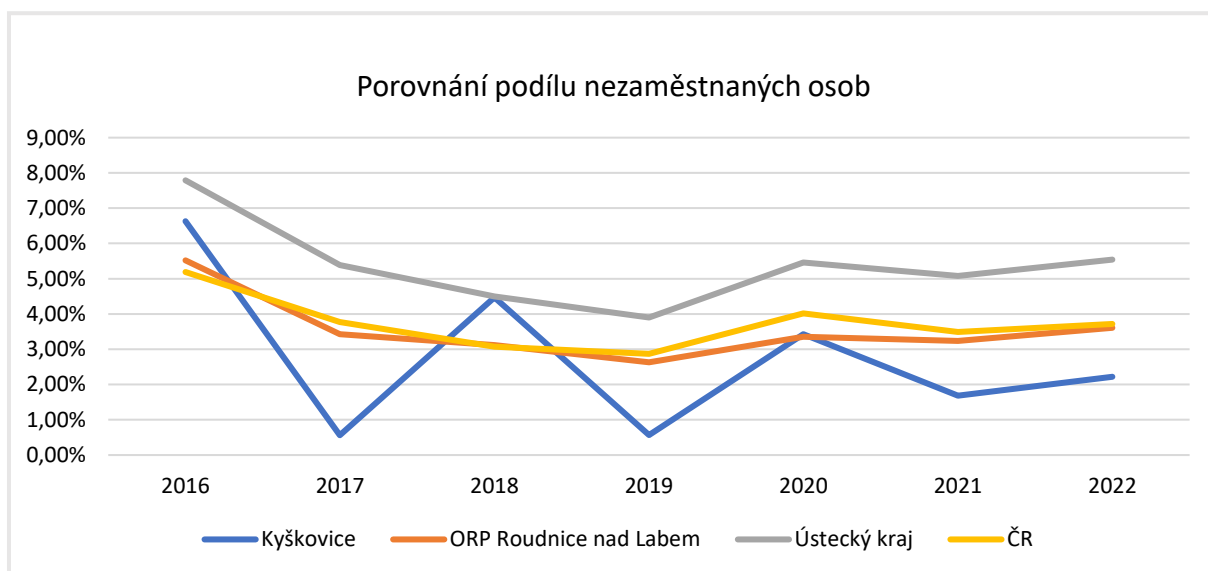
Odvětví / počet	Kyškovice	ORP Roudnice nad Labem	Ústecký kraj	ČR
zemědělství, lesnictví a rybářství	9	625	9 034	167 161
průmysl (zahrnuje sekce B, C, D, E klasifikace CZ-NACE)	54	3 951	114 981	1 441 816
stavebnictví	14	1 258	27 004	364 113
velkoobchod a maloobchod; opravy a údržba motorových vozidel	7	1 927	37 478	589 747
doprava a skladování	6	1 210	27 948	318 954
ubytování, stravování a pohostinství	3	491	12 102	190 065
vzdělávání	5	1 105	24 916	362 219
zdravotní a sociální péče	9	1 574	30 363	408 594
nezjištěno	2	145	3 595	41 917
Ostatní	34	3 573	82 529	1 405 485
Zaměstnaní celkem	143	15 859	369 950	5 290 071

Odvětví / v procentech	Kyškovice	ORP Roudnice nad Labem	Ústecký kraj	ČR
zemědělství, lesnictví a rybářství	6,29%	3,94%	2,44%	3,16%
průmysl (zahrnuje sekce B, C, D, E klasifikace CZ-NACE)	37,76%	24,91%	31,08%	27,26%
stavebnictví	9,79%	7,93%	7,30%	6,88%
velkoobchod a maloobchod; opravy a údržba motorových vozidel	4,90%	12,15%	10,13%	11,15%
doprava a skladování	4,20%	7,63%	7,55%	6,03%
ubytování, stravování a pohostinství	2,10%	3,10%	3,27%	3,59%
vzdělávání	3,50%	6,97%	6,73%	6,85%
zdravotní a sociální péče	6,29%	9,92%	8,21%	7,72%
nezjištěno	1,40%	0,91%	0,97%	0,79%
Ostatní	23,78%	22,53%	22,31%	26,57%
Zaměstnaní celkem	100,00%	100,00%	100,00%	100,00%



POROVNÁNÍ PODÍLU NEZAMĚSTNANÝCH OSOB (v %, vždy k 31.12.)

území / rok	2016	2017	2018	2019	2020	2021	2022
Kyškovice	6,63	0,56	4,47	0,57	3,43	1,69	2,22
ORP Roudnice nad Labem	5,52	3,43	3,12	2,63	3,35	3,24	3,61
Ústecký kraj	7,79	5,39	4,50	3,90	5,46	5,08	5,54
ČR	5,19	3,77	3,07	2,87	4,02	3,49	3,72



Zdroj: ČSÚ

12. REKREACE A CESTOVNÍ RUCH

REKREACE A CESTOVNÍ RUCH – JEVY

Číslo jevu	Jev	Výskyt v území	Graficky zpracováno	Poznámka
A005a	Památkové rezervace a památkové zóny a jejich ochranná pásma	NE	-	
A008a	Nemovitě národní kulturní památky a nemovitě kulturní památky a jejich ochranná pásma	ANO	ANO	- nemovitě kulturní památky viz tabulka – NEMOVITÉ KULTURNÍ PAMÁTKY
A010	Statky zapsané na seznamu Světového dědictví a jejich nárazníkové zóny	NE	-	
A011	Urbanistické a krajinné hodnoty	ANO	ANO	- místo vyhlídky Osada Hamráček - vyhlídka na Labe a Říp - místo významné události Žižkovy duby Územní studie krajiny pro správní obvod ORP Roudnice nad Labem - viz KAPITOLA č.3
A013a	Architektonicky nebo urbanisticky cenné stavby nebo soubory staveb, historicky významné stavby, místa nebo soubory staveb	ANO	ANO	viz tabulka VÝZNAMNÉ OBJEKTY ZAJÍMAVOSTI
A046a	Povrchové vody využívané ke koupání	NE	-	

NEMOVITÉ KULTURNÍ PAMÁTKY

Rejst.číslo ÚSKP	Kategorie	Název	k.ú.	č.p. / č.parc.	Památková ochrana	Na ploše
36236/5-4772	areál	usedlost	Kyškovice		kulturní památka	-
Po povodni v roce 2002 zůstala pouze brána, dům č. p. 12, pocházející z konce 18. století, byl zbořen. Široká obdélná brána je vymezená dvojicí zděných kamenných sloupů s betonovými trojúhelnými stříškami. Mezi nimi jsou zavěšena dvoukřídlá vrata.						

Zdroj: Národní památkový ústav, <https://pamatkovykatalog.cz/uskp>

VÝZNAMNÉ OBJEKTY A MÍSTA, TURISTICKÉ ZAJÍMAVOSTI

Název	Popis
Budova vinného lisu	nechal postavit Josef František Maxmilián z Lobkowicz (1772-1816, nacházel se lis z r.1712), místo společenských setkání a zábavy
Osada Hamráček	významný vyhlídkový bod na Labe a Říp
Žižkovy duby	podle pověsti se zde v roce 1421 zastavil Jan Žižka se svým vojskem při cestě z Hošťky

13. BEZPEČNOST A OCHRANA OBYVATEL

BEZPEČNOST A OCHRANA OBYVATEL – JEVY

Číslo jevu	Jev	Výskyt v území	Graficky zpracováno	Poznámka
A107	Objekty důležité pro obranu státu a jejich ochranná pásma a zájmová území	NE	-	
A108	Vojenské újezdy a jejich zájmová území	NE	-	
A109	Vymezené zóny havarijního plánování	NE	-	
A110a	Objekty civilní a požární ochrany	NE	-	
A112a	Stavby důležité pro bezpečnost státu a vymezená území pro zajištění bezpečnosti státu	NE	-	

ROZBOR UDRŽITELNÉHO ROZVOJE ÚZEMÍ

ZJIŠTĚNÍ A VYHODNOCENÍ POZITIV A NEGATIV V ÚZEMÍ

1. ŠIRŠÍ ÚZEMNÍ VZTAHY

Pozitiva	Negativa
- Poloha obce a napojení na dopravní infrastrukturu	

2. PROSTOROVÉ A FUNKČNÍ USPOŘÁDÁNÍ ÚZEMÍ

Pozitiva	Negativa
- Dobrá dostupnost nadmístního občanského vybavení v Roudnici n.L.	

3. STRUKTURA OSÍDLENÍ

Pozitiva	Negativa

4. SOCIODEMOGRAFICKÉ PODMÍNKY A BYDLENÍ

Pozitiva	Negativa
- Platný územní plán a v něm dostatek navržených ploch pro bydlení.	- Horší věková struktura (převažující počet seniorů) - Hrozba narušení tradiční struktury obce vzhledem k předimenzování zastavitelných ploch pro bydlení

5. PŘÍRODA A KRAJINA

Pozitiva	Negativa
- Přítomnost vodního toku	

6. VODNÍ REŽIM A HORNINOVÉ PROSTŘEDÍ

Pozitiva	Negativa
<ul style="list-style-type: none">- Výskyt ložisek nerostných surovin- CHOPAV Severočeská křída	<ul style="list-style-type: none">- Zastavěné území v záplavovém území- Zranitelná oblast

7. KVALITA ŽIVOTNÍHO PROSTŘEDÍ

Pozitiva	Negativa
<ul style="list-style-type: none">- Dobrá kvalita ovzduší	

8. ZEMĚDĚLSKÝ PŮDNÍ FOND

Pozitiva	Negativa

9. OBČANSKÁ VYBAVENOST VČETNĚ JEJÍ DOSTUPNOSTI A VEŘEJNÁ POROSTRANSTVÍ

Pozitiva	Negativa
	<ul style="list-style-type: none">- Absence mateřské školy

10. DOPRAVNÍ A TECHNICKÁ INFRASTRUKTURA VČETNĚ JEJICH DOSTUPNOSTI

Pozitiva	Negativa
<ul style="list-style-type: none">- Dobré dopravní napojení (blízkost dálnice i obce s rozšířenou působností)- Napojení obce na vodovod, kanalizaci a plynovod	

11. EKONOMICKÉ A HOSPODÁŘSKÉ PODMÍNKY

Pozitiva	Negativa
<ul style="list-style-type: none">- Stávající i zastavitelné plochy pro výrobu	

12. REKREACE A CESTOVNÍ RUCH

Pozitiva	Negativa
- Přítomnost potenciálních cílů rekreace	- Nedostatečná síť účelových komunikací (chybí cyklotrasa podél Labe) a chybí přívoz či most přes Labe

13. BEZPEČNOST A OCHRANA OBYVATEL

Pozitiva	Negativa

HODNOCENÍ VYVÁŽENOSTI VZTAHU ÚZEMNÍCH PODMÍNEK

Pilíř	Hodnotící kritéria	Hodnocení	Průměr pilířů
Environmentální pilíř	Míra získaných pozitivních sledovaných jevů ze všech možných	57%	6,00
	Míra získaných negativních sledovaných jevů ze všech možných	18%	
	Dílčí hodnocení environmentálního rozvoje	Dobrá (5 bodů)	
Sociální pilíř	Míra získaných pozitivních sledovaných jevů ze všech možných	46%	
	Míra získaných negativních sledovaných jevů ze všech možných	19%	
	Dílčí hodnocení sociálního rozvoje	Dobrá (3 bodů)	
Ekonomický pilíř	Míra získaných pozitivních sledovaných jevů ze všech možných	47%	
	Míra získaných negativních sledovaných jevů ze všech možných	13%	
	Dílčí hodnocení hospodářského rozvoje	Výborný (10 bodů)	

PROBLÉMY

ZÁVADY (URBANISTICKÉ, HYGIENICKÉ, DOPRAVNÍ)

označení	popis	poznámka	Úroveň ÚPD k řešení problému
Z33	Potenciální sesuv v zastavěném území obce	Dáno přírodními podmínkami, nelze řešit nástroji územního plánování	
Z34	Zastavěné území zasahuje do záplavového území Q100	Dáno historickými souvislostmi, částečně řešitelné nástroji územního plánování. Problematika protipovodňových opatření by měla být řešena komplexně na celostátní úrovni např. v PUR.	PÚR, ZÚR, ÚP

VZÁJEMNÉ STŘETY ZÁMĚRŮ

označení	popis	poznámka	Úroveň ÚPD k řešení problému

STŘETY ZÁMĚRŮ S LIMITY VYUŽITÍ ÚZEMÍ

označení	popis	poznámka	Úroveň ÚPD k řešení problému

STŘETY ZÁMĚRŮ S HODNOTAMI V ÚZEMÍ

označení	popis	poznámka	Úroveň ÚPD k řešení problému

NEGATIVA V ÚZEMÍ

označení	popis	poznámka	Úroveň ÚPD k řešení problému
	Horší věková struktura (převažující počet seniorů)	Pokračuje trend stárnutí populace, i když v UP je navržen dostatek zastavitelných ploch pro bydlení. V budoucnu budou potřeba spíše vymezit plochy občanské vybavenosti pro péči o seniory	

	Hrozba narušení tradiční struktury obce vzhledem k předimenzování zastavitelných ploch pro bydlení	V porovnání s vypočtenou potřebou je vymezeno v ÚP více jak osminásobné množství zastavitelných ploch pro bydlení	ÚP
	Zastavěné území v záplavovém území	Dáno historickými souvislostmi, částečně řešitelné nástroji územního plánování. Problematika protipovodňových opatření by měla být řešena komplexně na celostátní úrovni např. v ÚP.	PÚR, ZÚR, ÚP
	Zranitelná oblast	Vymezena nařízením vlády	
	Absence mateřské školy	Vzhledem k velikosti obce je na zvážení, zda by zřízení MŠ bylo ekonomicky udržitelné, nejbližší je ve Vědomicích nebo v Roudnici	
	Nedostatečná síť účelových komunikací (chybí cyklotrasa podél Labe) a chybí přívoz či most přes Labe	Návrh řešení – viz ÚSK	ÚP

POTENCIÁLY ROZVOJE ÚZEMÍ

označení	popis	poznámka	Úroveň ÚPD k řešení problému
	Rozvoj cestovního ruchu daný přítomností potenciálních cílů rekreace	Návrh řešení – viz ÚSK	
	Protipovodňová opatření		ÚP

NEVYVÁŽENÝ VZTAH PODMÍNEK PRO PŘÍZNIVÉ ŽIVOTNÍ PROSTŘEDÍ, PRO HOSPODÁŘSKÝ ROZVOJ A PRO SOUDRŽNOST SPOLEČENSTVÍ OBYVATEL

označení	popis	poznámka	Úroveň ÚPD k řešení problému

PROBLÉMY VYPLÝVAJÍCÍ Z ÚZEMNÍ STUDIE KRAJINY ORP ROUDNICE N.L.

okruh	popis	doporučená opatření	úroveň ÚPD k řešení problému
Vazba sídla a krajiny	Silueta sídla se vzhledem ke konfiguraci terénu, ve kterém je	Je doporučeno vést územím cyklostezku (cyklotrasu) podél	

	umístěno, nijak neprojevuje. Problémem je záplavové území Q100, které zasahuje část zastavěného území. Západně od zastavěné části obce se nachází rozsáhlý areál živočišné výroby.	řeky Labe, případně doplnit území navazujícími službami, které by pomohly zajistit alespoň minimální rozvoj sídla. Zvážit zrušení vymezených zastavitelných ploch v územním plánu, které jsou v grafické Příloze č.1 Vazba sídla a krajiny označeny jako rizikový průnik sídla do krajiny. Stávající zastavěné území, včetně vymezených zastavitelných ploch, citlivě propojit s krajinou pomocí výškově gradované zeleně.	
Krajinný ráz	Trend přibližování a případně propojení sídel Kyškovic a části Hamráček	Doporučeno ponechat částečně oddělené lokality Kyškovice a Hamráček. Zajistit ochranu stávajících ploch ovocných sadů.	
Vodní režim krajiny, retence vody v území, ohrožení povodněmi	Poškozený ekologický stav. Střední riziko vysychání drobných vodních toků. Výskyt oblasti s významným povodňovým rizikem. Pro vodní tok Labe bylo stanoveno záplavové území a aktivní zóna. Při povodňových průtocích dochází k ohrožení okrajové části zástavby v blízkosti toku. OZO-035 Identifikovaná dráha soustředěného odtoku z plochy povodí, ze které může dojít při přívalových deštích k ohrožení zástavby.	OZO-035 Návrhem jsou protierozní opatření na zemědělské půdě v ploše povodí, která mají kromě protierozní funkce také funkci protipovodňovou a zadržují vodu v krajině. Tato opatření jsou blíže popsána v části karty Ohrožení erozí. Nedoporučujeme umisťovat nové stavby do drah soustředěného odtoku. Doporučujeme lokalitu posoudit z hlediska množství odtoku a porovnat s kapacitou místní odvodňovací sítě.	
Ohrožení erozí	Obec patří do NZO, z čehož plynou omezení v zemědělském hospodaření, přísnější pravidla pro hnojení a nakládání se statkovými hnojivy. V obci nebyla identifikována žádná lokalita ohrožená plošnou erozí. V obci byly identifikovány tři nevýrazné potenciálně ohrožené DSO, jedna ústí do zástavby Kyškovic. Podle půdně-klimatických vlastností jsou v obci půdy silně ohrožené větrnou erozí, nicméně území je dobře kryté před větrem, otevřenější je severně od Kyškovic.	Erozní ohrožení: Územní plán nenavrhává opatření proti vodní či větrné erozi. V rámci ÚSK navrhujeme ve sběrné ploše nevýrazné DSO severně nad zástavbou Kyškovic aplikovat preventivně mírnější půdoochranná opatření PPOm pro zpomalení odtoku (v případě problémů s odtokem do obce i s vyloučením širokořádkových plodin – PPOv). Proti větrné erozi navrhujeme doplnit izolační zeleň a výsadby proti proudění od severu severně od Kyškovic. Doplnujícím a účinným opatřením proti větrné erozi je výsev	

		meziplodin, ponechávání strniště a posklizňových zbytků na erozně ohrožených půdách z důvodu ochrany svrchní vrstvy půdy. Specifikace jednotlivých typů opatření, stejně jako obecné zásady hospodaření šetrného k půdě a znečišťování vodních toků a nádrží, se nacházejí v hlavní zprávě, návrhy ve výkresech.	
Ochrana přírody a biodiverzity	Stav přírodních hodnot v Kyškovcích je spíše střední - koeficient ekologické stability je 0,42 tzn. území je ekologicky málo stabilní. Výměra přírodně hodnotných ploch je střední až vyšší (17,5 % území obce), což je poměrně pozitivní.	<p>Doporučení odpovídá skupině obcí I se středním stavem (parametry KES a biotopy byly hodnoceny 2). Pro posílení přírodních hodnot doporučujeme vymezit celkem 8,2 ha ekologicky stabilnějších ploch a linií (ESP, např. remízky, lesy, revitalizace okolí toků, tvorba mokřadů, plochy pro agrolesnictví, sady, zahrady apod.).</p> <p>Min 50 % z této výměry by měly tvořit plochy přírodních biotopů, zejména mokřady, malé rybníky, revitalizace okolí toků a dostatečně široké remízy. Klíčová je distribuce ESP a ESL - velikost půdního bloku nečleněného zelení je potřeba nechat na max. 35 - 45 ha, více viz hlavní text územní studie.</p> <p>Vhodné rozmístění ESP a ESL je ilustračně znázorněno v Hlavním výkrese, i s podrobným popisem v atributovém sloupci u datových vrstev. Vycházeli jsme z ploch, kde byly zničeny historické krajinné prvky, které v krajině výrazně schází (důvody viz hlavní text studie).</p> <p>Polní cesty – obecní polní cesty je velmi důležité zachovat, zachovat i jejich vlastnictví při KoPÚ, doporučujeme podél existujících doplnit vhodnou liniíovou zeleň (př. stromořadí) pokud chybí, rozorané polní cesty je velmi důležité obnovit v nějaké formě, např. obnovit meze, či aspoň zatravnit; jsou významné i jako</p>	

		prvek umožňující průchod krajinou. Větší ochrana biotopů: v plochách biotopů (viz vrstva Biotopy z PaR, zde je přehled všech ploch a výkres hodnot) nedoporučujeme stavět ani poškozovat, naopak lze jejich stav zlepšovat aspoň u vybraných ploch. Hodnotnější biotopy v území jsou vyznačeny ve vrstvě Kvalitní biotopy a návrhu VKP.	
ÚSES	Z hlediska ÚSK bez problémů.	Bez návrhů.	
Lesnictví	Lesnatost je průměrná (13%). Lesní komplexy se nacházejí na severozápadě obce a za západní hranicí obce. V ostatních částech jsou menší lesíky.	Doporučujeme zalesnit pásem lesa/založit remízky na jihu obce (ZAL-012), viz Hlavní výkres. Les bude mít zejména funkci krajinářskou, estetickou a ekologickou.	
Prostupnost krajiny	Na území obce se nachází vodní tok, který omezuje dostupnost sousední obce pro pěší a cyklisty.	Pro zlepšení dostupnosti mezi sídly navrženo propojení ve směru Dobříň (PRO-052).	
Rekreace a turistický ruch	Chybí přemostění či přívoz přes řeku Labe, který by obec propojil s PP a EVL Dobříňský les a písčivou Dobříň; chybí cyklotrasa podél Labe – propojení cyklotrasy č. 24 a Labské cyklostezky po pravém břehu.	Navrhujeme přemostění Labe - propojení cyklotras podél břehů Labe (NC-002), nová turistická trasa od modré turistické trasy v Kyškovcích přes Dobříňský háj k Pískovně Dobříň (NT-001).	
Těžba nerostných surovin, sesuvná a poddolovaná území	Bodový sesuv v zástavbě. 2 ložiska nerostných surovin v západní části obce v převážně lesních porostech.	Zohledňovat přítomnost sesuvu v zástavbě obce při rozvojových záměrech Při plánování případné těžby v ložiscích NS omezovat zásahy do lesních porostů, zajistit dostatečnou vzdálenost od zástavby (nad cca 200 m) a zajistit dopravní obslužnost vedoucí mimo zástavbu obce.	
Brownfields v extravilánu, znečištění a kontaminace	Brownfields: Nejsou. Znečištění a kontaminace: Nejsou zde zásadní problémy. Imisní limit pro PM10 24h zde byl podle OZKO překročen za období 2014-2016 pouze v roce 2014.	Brownfields: Nejsou. Znečištění a kontaminace: Imisní limit pro prachové částice již v posledních letech překročen nebyl (dle OZKO), i přesto je vhodné hospodařit zde tak, aby byla maximálně omezena větrná eroze a prašnost ze zemědělské činnosti.	