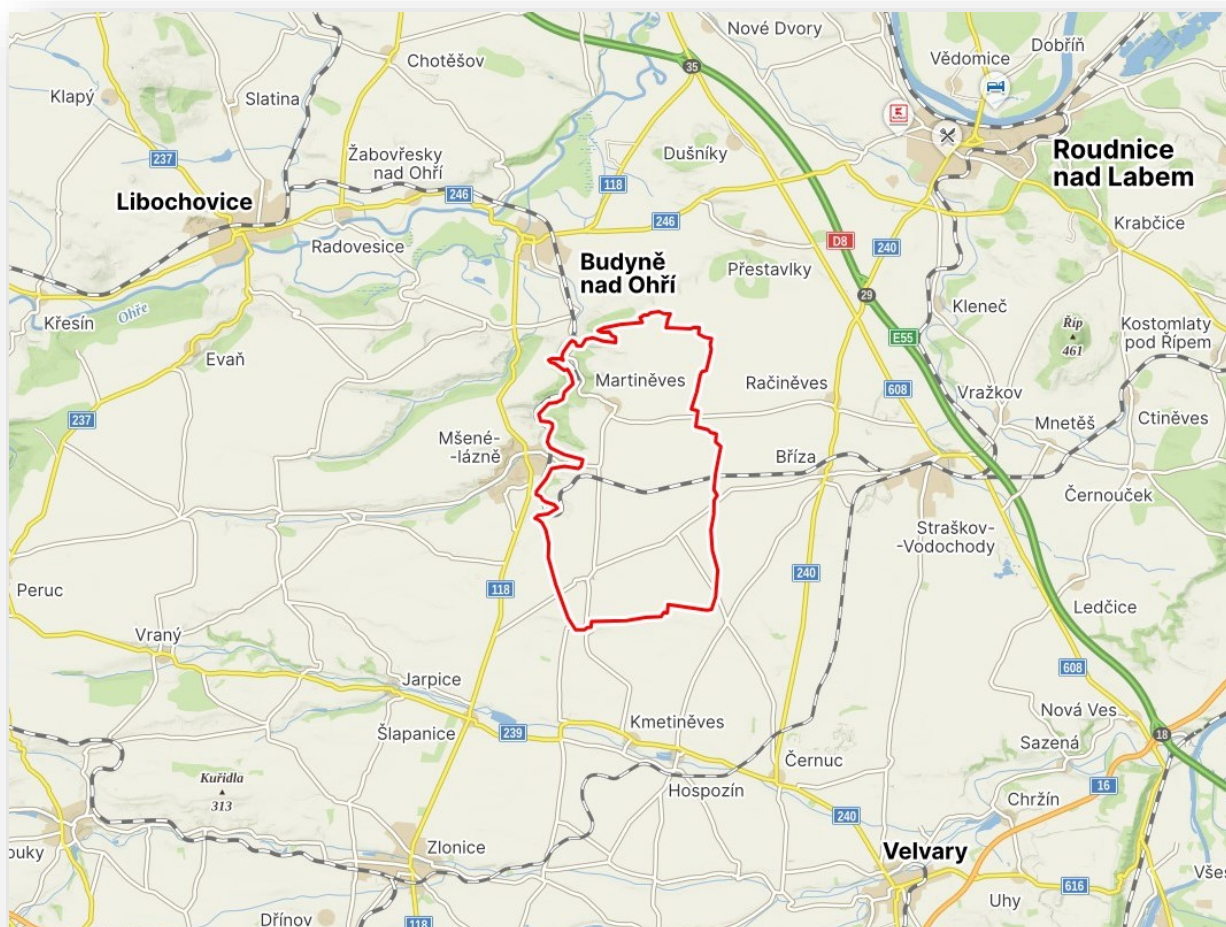
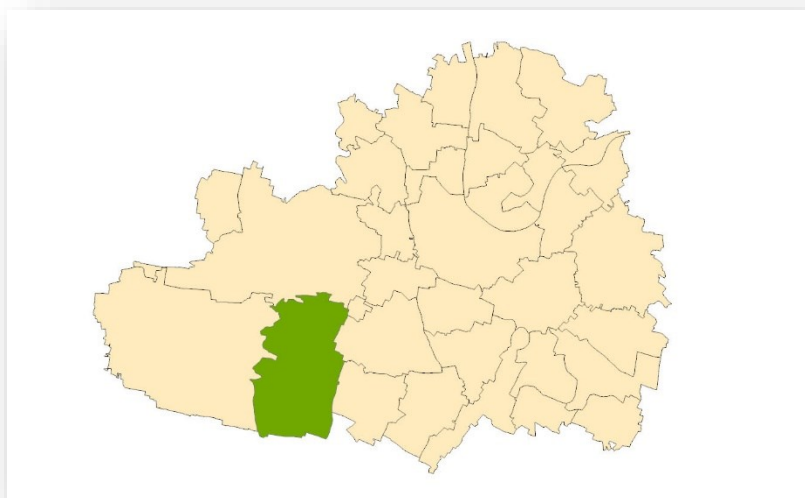
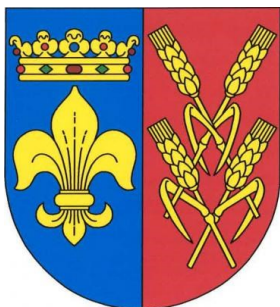


Obec s rozšířenou působností
ROUDNICE NAD LABEM



Obsah

SEZNAM ZKRATEK	4
PODKLADY PRO ROZBOR UDRŽITELNÉHO ROZVOJE ÚZEMÍ	5
1. ŠIRŠÍ ÚZEMNÍ VZTAHY	5
SPRÁVNÍ CELKY	5
ZÁKLADNÍ ÚDAJE O OBCI	5
2. PROSTOROVÉ A FUNKČNÍ USPOŘÁDÁNÍ ÚZEMÍ	6
STAV ÚZEMNĚ PLÁNOVACÍ DOKUMENTACE A PODKLADŮ	6
PROSTOROVÉ A FUNKČNÍ USPOŘÁDÁNÍ - JEvy	6
3. STRUKTURA OSÍDLENÍ	8
STRUKTURA OSÍDLENÍ – JEvy	8
HUSTOTA ZALIDNĚNÍ	9
INTENZITA VÝSTAVBY	9
4. SOCIODEMOGRAFICKÉ PODMÍNKY BYDLENÍ	11
SOCIODEMOGRAFICKÉ PODMÍNKY BYDLENÍ – JEvy	11
VÝVOJ POČTU OBYVATEL	11
5. PŘÍRODA A KRAJINA	23
PŘÍRODA A KRAJINA - JEvy	23
6. VODNÍ REŽIM A HORNINOVÉ PROSTŘEDÍ	26
VODNÍ REŽIM - jevy	26
HORNINOVÉ PROSTŘEDÍ - jevy	27
7. KVALITA ŽIVOTNÍHO PROSTŘEDÍ	28
KVALITA ŽIVOTNÍHO PROSTŘEDÍ - JEvy	28
8. ZEMĚDĚLSKÝ PŮDNÍ FOND A POZEMKY URČENÉ K PLNĚNÍ LESA	29
ZEMĚDĚLSKÝ PŮDNÍ FOND A POZEMKY URČENÉ K PLNĚNÍ LESA - JEvy	29
9. OBČANSKÁ VYBAVENOST VČETNĚ DOSTUPNOSTI A VEŘEJNÁ PROSTRANSTVÍ	31
OBČANSKÁ VYBAVENOST - JEvy	31
DOSTUPNOST OBČANSKÉHO VYBAVENÍ	31
DOSTUPNOST DOPRAVNÍ INFRASTRUKTURY	32
10. DOPRAVNÍ A TECHNICKÁ INFRASTRUKTURA VČETNĚ JEJÍ DOSTUPNOSTI	33
DOPRAVNÍ INFRASTRUKTURA - jevy	33
TECHNICKÁ INFRASTRUKTURA - jevy	33
11. EKONOMICKÉ A HOSPODÁŘSKÉ PODMÍNKY	36
EKONOMICKÉ A HOSPODÁŘSKÉ PODMÍNKY – jevy	36
12. REKREACE A CESTOVNÍ RUCH	39

REKREACE A CESTOVNÍ RUCH – JEVI.....	39
NEMOVITÉ KULTURNÍ PAMÁTKY	40
VÝZNAMNÉ OBJEKTY A MÍSTA, TURISTICKÉ ZAJÍMAVOSTI	41
13. BEZPEČNOST A OCHRANA OBYVATEL	42
BEZPEČNOST A OCHRANA OBYVATEL – jevy.....	42
ROZBOR UDRŽITELNÉHO ROZVOJE ÚZEMÍ	43
ZJIŠTĚNÍ A VYHODNOCENÍ POZITIV A NEGATIV V ÚZEMÍ	43
1. ŠIRŠÍ ÚZEMNÍ VZTAHY.....	43
2. PROSTOROVÉ A FUNKČNÍ USPOŘÁDÁNÍ ÚZEMÍ.....	43
3. STRUKTURA OSÍDLENÍ	43
4. SOCIODEMOGRAFICKÉ PODMÍNKY A BYDLENÍ	43
5. PŘÍRODA A KRAJINA	43
6. VODNÍ REŽIM A HORNINOVÉ PROSTŘEDÍ	44
7. KVALITA ŽIVOTNÍHO PROSTŘEDÍ.....	44
8. ZEMĚDĚLSKÝ PŮDNÍ FOND	44
9. OBČANSKÁ VYBAVENOST VČETNĚ JEJÍ DOSTUPNOSTI A VEŘEJNÁ POROSTRANSTVÍ	44
10. DOPRAVNÍ A TECHNICKÁ INFRASTRUKTURA VČETNĚ JEJICH DOSTUPNOSTI.....	44
11. EKONOMICKÉ A HOSPODÁŘSKÉ PODMÍNKY	45
12. REKREACE A CESTOVNÍ RUCH.....	45
13. BEZPEČNOST A OCHRANA OBYVATEL	45
HODNOCENÍ VYVÁŽENOSTI VZTAHU ÚZEMNÍCH PODMÍNEK	45
PROBLÉMY	46
ZÁVADY (URBANISTICKÉ, HYGIENICKÉ, DOPRAVNÍ).....	46
VZÁJEMNÉ STŘETY ZÁMĚRŮ.....	46
STŘETY ZÁMĚRŮ S LIMITY VYUŽITÍ ÚZEMÍ	46
STŘETY ZÁMĚRŮ S HODNOTAMI V ÚZEMÍ.....	46
NEGATIVA V ÚZEMÍ.....	46
POTENCIÁLY ROZVOJE ÚZEMÍ.....	47
NEVYVÁŽENÝ VZTAH PODMÍNEK PRO PŘÍZNIVÉ ŽIVOTNÍ PROSTŘEDÍ, PRO HOSPODÁŘSKÝ ROZVOJ A PRO SOUDRŽNOST SPOLEČENSTVÍ OBYVATEL.....	47
PROBLÉMY VYPLÝVAJÍCÍ Z ÚZEMNÍ STUDIE KRAJINY ORP ROUDNICE N.L.	48

SEZNAM ZKRATEK

AOPK ČR	Agentura ochrany přírody a krajiny ČR
BRKO	Biologicky rozložitelný komunální odpad
CZT	Centrální zásobování teplem
ČHMU	Český hydrometeorologický ústav
ČOV	Čistírna odpadních vod
CR	Cestovní ruch
ČR	Česká republika
ČSÚ	Český statistický úřad
ČÚZK	Český úřad zeměměřický a katastrální
DP	Dobývací prostor
EU	Evropská unie
EVL	Evropsky významná lokalita
HDP	Hrubý domácí produkt
CHLU	Chráněné ložiskové území
CHOPAV	Chráněná oblast přirozené akumulace vod
KES	Koeficient ekologické stability
LPIS	Systém identifikace pozemků - registr půdy (Land Parcel Identification Systém)
LV	Imisní limit (přip. zkratka IL)
MMR	Ministerstvo pro místní rozvoj
MŽP	Ministerstvo životního prostředí
NATURA	Soustava chráněných území a stanovišť evropského významu
NPR	Národní přírodní rezervace
NPP	Národní přírodní památka
NRBC	Nadregionální biocentrum
ORP	Obec s rozšířenou působností
PO	Ptačí oblast
PUPFL	Pozemky určené k plnění funkce lesa
PUR	Politika územního rozvoje
RURU	Rozbor udržitelného rozvoje území
ŘSD ČR	Ředitelství silnic a dálnic České republiky
SLBD	Sčítání lidu, domů a bytů
SO ORP	Správní obvod obce s rozšířenou působností
TV	Cílový imisní limit (přip. zkratka CIL)
UAP	Územně analytické podklady
UK	Ústecký kraj
UP	Územní plán
UPD	Územně plánovací dokumentace
UPP	Územně plánovací podklady
USES	Územní systém ekologické stability
ZPF	Zemědělský půdní fond
ZUR	Zásady územního rozvoje

PODKLADY PRO ROZBOR UDŽITELNÉHO ROZVOJE ÚZEMÍ

1. ŠIRŠÍ ÚZEMNÍ VZTAHY

SPRÁVNÍ CELKY

Číslo jevu	Jev	Územní celek	Název	Kód ČSÚ	Kód RÚIAN
A118a	Vymezení správních územních celků	Kraj	Ústecký	3069	60
		Okres	Litoměřice	40479	3506
		Obec s rozšířenou působností	Roudnice nad Labem	4211	841
		Pověřený obecní úřad	Roudnice nad Labem	42111	1813
		Obec	Martiněves	565253	565253
		Části obce	Charvatce	92011	92011
			Martiněves	92029	92029
			Pohořice	409014	409014
			Radešín	137545	137545
		Katastrální území	Charvatce u Martiněvsi	692018	692018
			Martiněves u Libochovic	692026	692026
			Radešín u Martiněvsi	737542	737542
		Základní sídelní jednotky	Charvatce	92011	92011
			Martiněves	92029	92029
			Pohořice	409014	409014
			Radešín	137545	137545

ZÁKLADNÍ ÚDAJE O OBCI

Základní údaje o obci	
Typ obce	Obec
Rozloha obce	2 014 ha
Počet obyvatel	802 (k 1.1.2024)
Zeměpisné souřadnice	50.3727014N, 14.1528175E
Nadmořská výška	256 m n.m.
První písemná zmínka o obci	1226

Obec Martiněves se nachází v okrese Litoměřice v Ústeckém kraji. Žije zde 802 obyvatel. První písemná zmínka o obci pochází z roku 1226. Při západní hranici martiněveského katastru, avšak již na katastrálním území Mšené-lázně, se na břehu Mšenského potoka nachází přírodní památka Na Dlouhé stráni.

Radešín je vesnice, část obce Martiněves v okrese Litoměřice. K Radešínu náleží nedaleká osada nesoucí název Radešínek. Obec měla původní jméno patrně Hradešín odvozovala svůj název od zaniklé tvrže – hradiště. Nejstarším známým majitelem obce byl nejspíše podle listiny z roku 1318 Macek z Radošina. Společně s Radešínem se vyvíjely názvy obou částí: Radešín a Radešínek, Radošín a Radošínek, Velký Radošín a Malý Radošín – současně i německá verze Groß a Klein Radoschin.

Charvatce je vesnice, část obce Martiněves v okrese Litoměřice. Nejstarší písemná zmínka pochází z roku 1301. Charvatce byly odjakživa uváděny jako zemědělská vesnice. Charvatce vždy byly pro mj. Martiněves, Pohořice a Radešín farní obcí. Veškerý církevní život obyvatel se tedy soustřeďoval právě zde. Také právě proto jsou hlavními dominantami obce sakrální stavby.

Zdroj: Wikipedia

2. PROSTOROVÉ A FUNKČNÍ USPOŘÁDÁNÍ ÚZEMÍ

STAV ÚZEMNĚ PLÁNOVACÍ DOKUMENTACE A PODKLADŮ

ÚZEMNĚ PLÁNOVACÍ DOKUMENTACE			
Název	Právní předpis	Účinnost od	Platnost
Územní plán Martiněves	Zákon č. 183/2006 Sb.	25.01.2011	ano
Změna č.1 ÚP Martiněves	Zákon č. 183/2006 Sb.	09.09.2021	ano

Pořizovatelem je Městský úřad Roudnice nad Labem.

ÚZEMNĚ PLÁNOVACÍ PODKLADY – ÚZEMNÍ STUDIE			
Název	Právní předpis	Schválení využití	Ověření platnosti
Územní studie krajiny pro správní obvod ORP Roudnice nad Labem	Zákon č. 183/2006 Sb.	19.12.2018	

PROSTOROVÉ A FUNKČNÍ USPOŘÁDÁNÍ- JEvy

Číslo jevu	Jev	Výskyt v území	Graficky zpracováno	Poznámka
A001A	Plochy s rozdílným způsobem využití	ANO	ANO	
A001b	Zastavitelné plochy, plochy přestavby a plochy změn v krajině	ANO	ANO	
A119	Další dostupné informace o území	ANO	ANO	<p>Plochy podmíněné zpracováním územní studie</p> <ul style="list-style-type: none"> - plochy bydlení – zastavitelná plocha Z1 (Martiněves) <p>Veřejně prospěšné stavby a opatření s možností vyvlastnění:</p> <ul style="list-style-type: none"> - dopravní infrastruktura (místní a účelové komunikace, železnice) - technická infrastruktura <p>Veřejně prospěšné stavby a opatření s možností vyvlastnění:</p> <ul style="list-style-type: none"> - založení prvků ÚSES (lokální biocentra k založení, lokální biokoridory, regionální biokoridor) <p>Plochy pro asanaci</p> <ul style="list-style-type: none"> - veřejné prostranství VA1 (Martiněves - zemědělský areál) <p>ZUR – rozvojová osa republikového významu</p>

				ZUR – krajiny
B027a	Podíl jednotlivých druhů pozemků z celkové výměry územního celku	-	-	- viz KAPITOLA č. Chyba! Nenašel jsem zdroj odkazů.

3. STRUKTURA OSÍDLENÍ

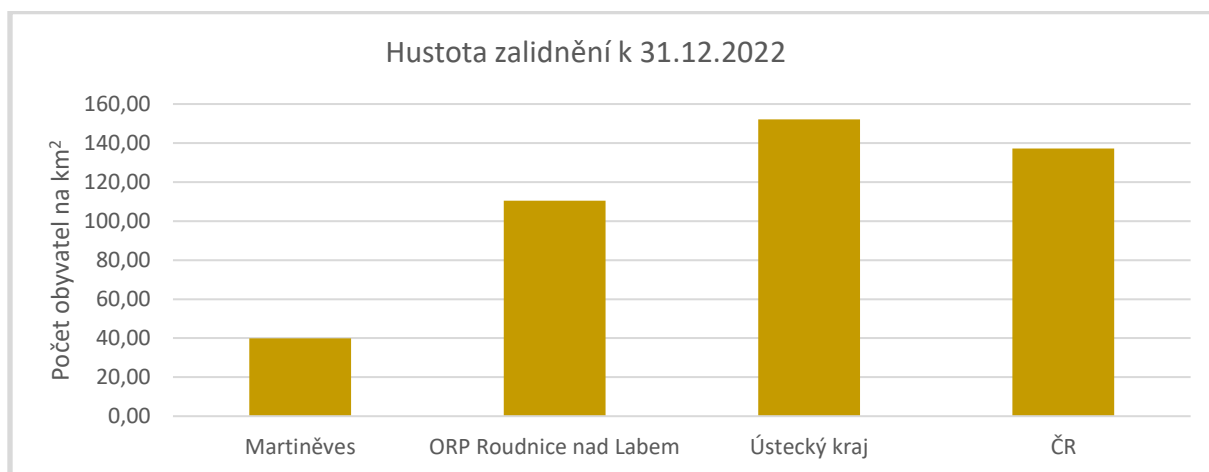
STRUKTURA OSÍDLENÍ – JEVY

Číslo jevu	Jev	Výskyt v území	Graficky zpracováno	Poznámka
A001	Zastavěné území	ANO	ANO	
A005a	Památková rezervace a památkové zóny a jejich ochranná pásma	NE	-	
A008a	Nemovitě národní kulturní památky a nemovitě kulturní památky a jejich ochranná pásma	ANO	ANO	- nemovitě kulturní památky viz KAPITOLA č.12
A010	Statky zapsané na Seznamu světového dědictví a jejich nárazníkové zóny	NE	-	
A011	Urbanistické a krajinné hodnoty	ANO	ANO	- viz KAPITOLA č.12 - Územní studie krajiny pro správní obvod ORP Roudnice nad Labem: - veduta sídla Martiněves, Charvatce, Radešín) - dominanta (kostel Charvatce, vodojem Martiněves) - úsek vnímání estetické hodnoty (Martiněves) - návrh na doplnění zeleně po okrajích nevhodně stávající zástavby (zem. areál Martiněves a Charvatce, SZ od zástavby Charvatců) - rizikový průnik sídla do krajiny - nevhodně vymezené plochy v ÚP obcí - návrh na vyjmutí vymezené plochy z ÚP (Charvatce) - nevhodná zástavba v krajině – stávající – rizikové rozhraní stávajícího sídla s krajinou (zem. areál Charvatce)
A011a	Struktura a výška zástavby	-	-	
A013a	Architektonicky nebo urbanisticky cenné stavby	ANO	ANO	- viz KAPITOLA č.12

	nebo soubory staveb, historicky významné stavby, místa nebo soubory staveb			
A016	Území s archeologickými nálezy	ANO	ANO	Martiněves - původní jádro vsi a nejbl. okolí - polygon průzkumu 1 Pohořice - jádro původní vsi a nejbl. okolí Charvatce - intravilán vsi a nejbl. okolí - Nad Charvatcemi, kravín Radešín - intravilán vsi a nejbl. okolí
B006	Sídelní struktura	-	-	viz tabulka a graf HUSTOTA ZALIDNĚNÍ
B011	Výstavba domů a bytů	-	-	viz tabulka a graf INTENZITA VÝSTAVBY

HUSTOTA ZALIDNĚNÍ

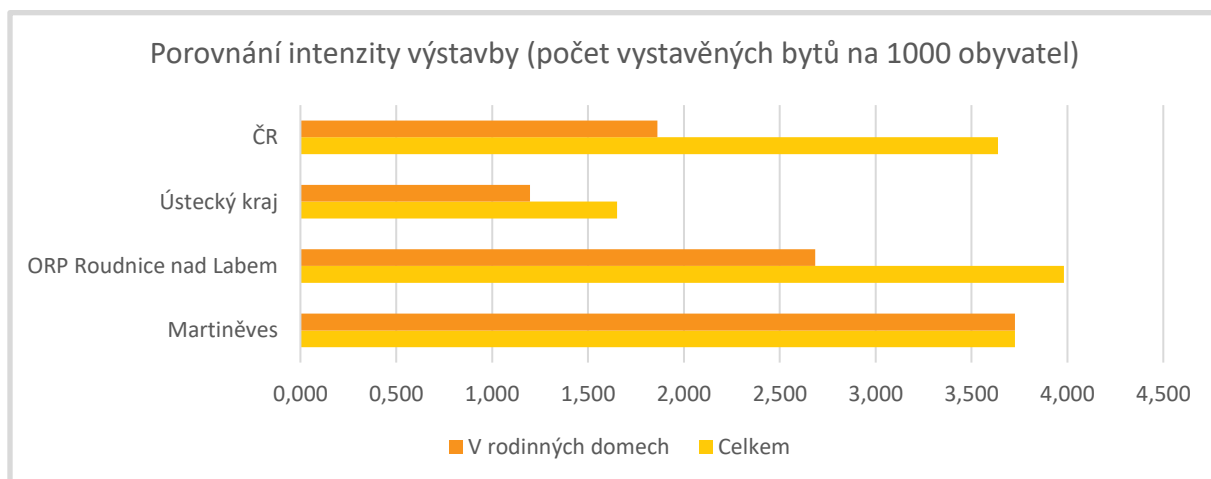
Hustota zalidnění k 31.12.2022				
	Martiněves	ORP Roudnice nad Labem	Ústecký kraj	Česká republika
Počet obyvatel na km ²	39,97	110,42	152,16	137,28



INTENZITA VÝSTAVBY

Intenzita výstavby – dokončené byty (1.1.-31.12.2022)				
Počet vystavěných bytů				
Dokončené byty	Martiněves	ORP Roudnice nad Labem	Ústecký kraj	Česká republika
Celkem	3	132	1 342	39 398
V rodinných domech	3	89	973	20 151

Intenzita výstavby – dokončené byty (1.1.-31.12.2022)				
Intenzita výstavby (počet vystavěných bytů na 1000 obyvatel)				
Dokončené byty	Martiněves	ORP Roudnice nad Labem	Ústecký kraj	Česká republika
Celkem	3,727	3,982	1,652	3,639
V rodinných domech	3,727	2,685	1,198	1,861



Zdroj: ČSÚ

4. SOCIODEMOGRAFICKÉ PODMÍNKY BYDLENÍ

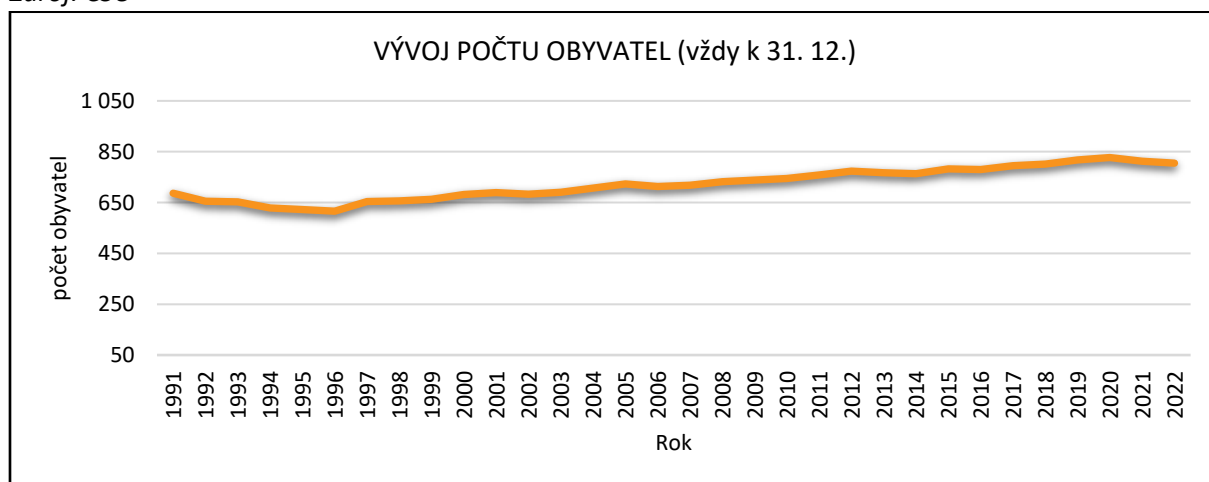
SOCIODEMOGRAFICKÉ PODMÍNKY BYDLENÍ – JEVY

Číslo jevu	Jev	Poznámka
B001	Vývoj počtu obyvatel	viz tabulka, graf
B002a	Věkové složení obyvatelstva	viz tabulka, graf
B004a	Vzdělanostní složení obyvatelstva	viz tabulka, graf
B009a	Vyjíždka a dojíždka do zaměstnání a škol	viz tabulka, graf
B012a	Obydlenost bytového fondu	viz tabulka, graf
B013	Stáří a struktura bytového a domovního fondu	viz tabulka, graf

VÝVOJ POČTU OBYVATEL

VÝVOJ POČTU OBYVATEL (vždy k 31.12.)											
Rok	1991	1992	1993	1994	1995	1996	1997	1998	1999	2000	2001
Počet obyvatel	686	655	652	629	623	616	654	656	663	681	689
Rok	2002	2003	2004	2005	2006	2007	2008	2009	2010	2011	2012
Počet obyvatel	683	691	707	723	713	718	732	738	744	758	774
Rok	2013	2014	2015	2016	2017	2018	2019	2020	2021	2022	
Počet obyvatel	767	763	782	780	795	801	818	827	812	805	

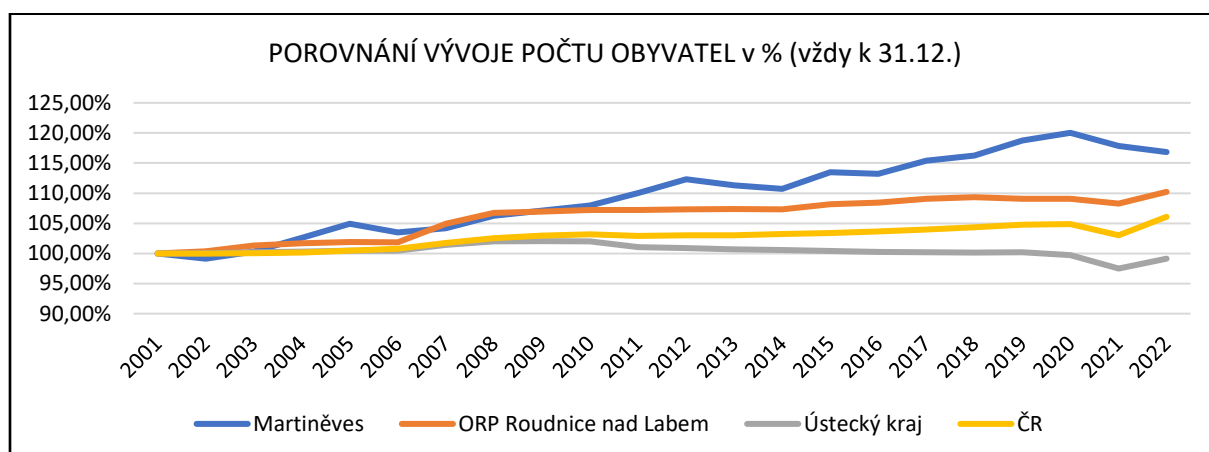
Zdroj: ČSÚ



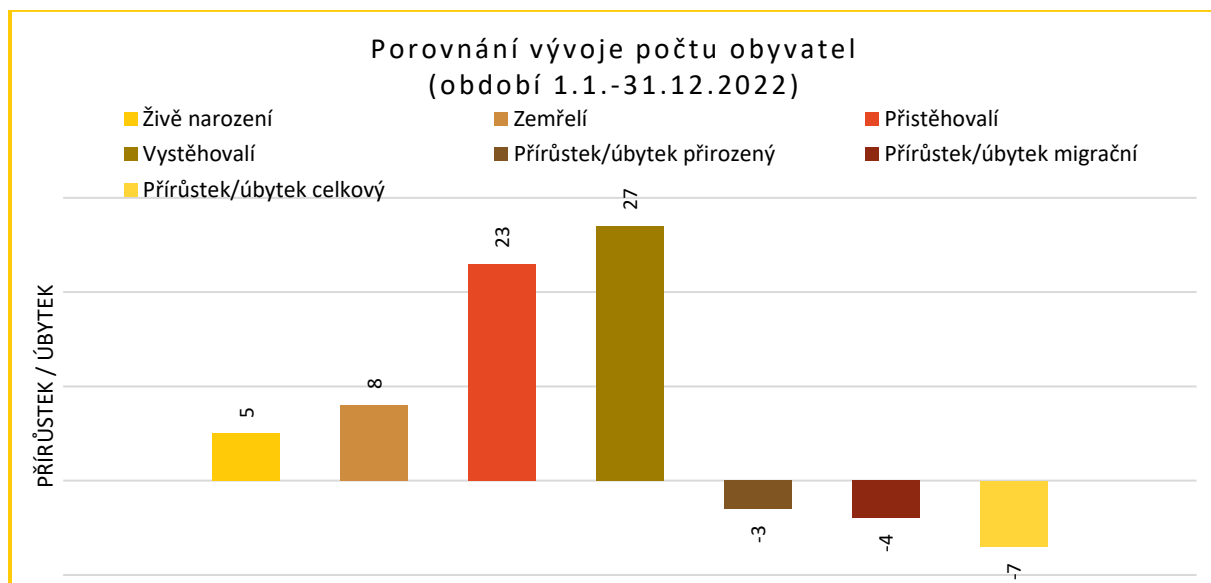
POROVNÁNÍ VÝVOJE POČTU OBYVATEL (vždy k 31.12.)

Rok	Martiněves	ORP Roudnice nad Labem	Ústecký kraj	Česká republika
2001	689	30 076	819 450	10 206 436
2002	683	30 182	819 712	10 203 269
2003	691	30 478	820 868	10 211 455
2004	707	30 583	822 133	10 220 577

2005	723	30 644	823 173	10 251 079
2006	713	30 631	823 265	10 287 189
2007	718	31 554	831 180	10 381 130
2008	732	32 109	835 891	10 467 542
2009	738	32 172	836 198	10 506 813
2010	744	32 245	836 045	10 532 770
2011	758	32 245	828 026	10 505 445
2012	774	32 275	826 764	10 516 125
2013	767	32 300	825 120	10 512 419
2014	763	32 275	823 972	10 538 275
2015	782	32 529	822 826	10 553 843
2016	780	32 607	821 377	10 578 820
2017	795	32 811	821 080	10 610 055
2018	801	32 877	820 789	10 649 800
2019	818	32 808	820 965	10 693 939
2020	827	32 806	817 004	10 701 777
2021	812	32 559	798 898	10 516 707
2022	805	33 151	812 337	10 827 529

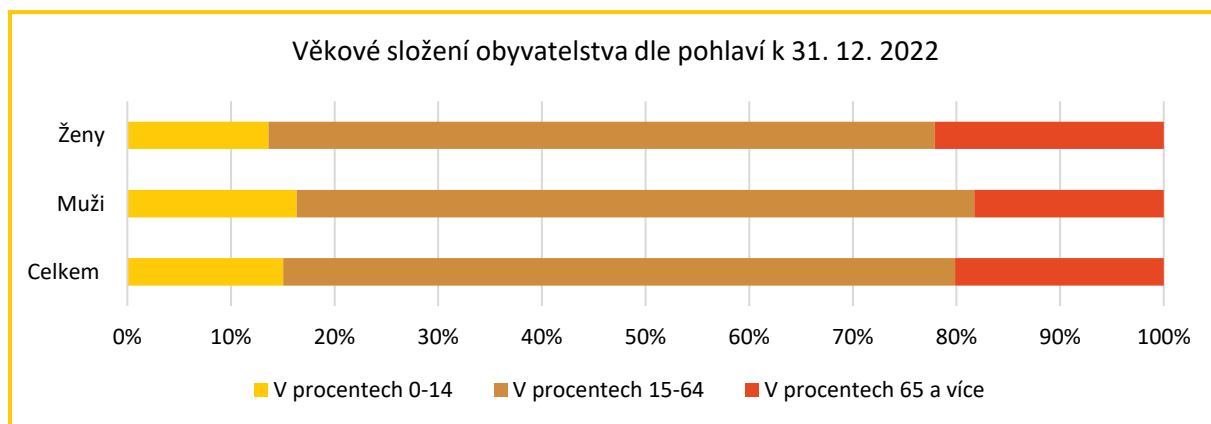


POROVNÁNÍ VÝVOJE POČTU OBYVATEL (vždy k 31.12.)				
Ukazatel	Martiněves	ORP Roudnice nad Labem	Ústecký kraj	Česká republika
Živě narození	5	282	7 257	101299
Zemřelí	8	354	9 879	120219
Přistěhovalí	23	1 198	22 948	349548
Vystěhovalí	27	534	6 887	19806
Přírůstek/úbytek přirozený	-3	-72	-2 622	-18920
Přírůstek/úbytek migrační	-4	664	16 061	329742
Přírůstek/úbytek celkový	-7	592	13 439	310822



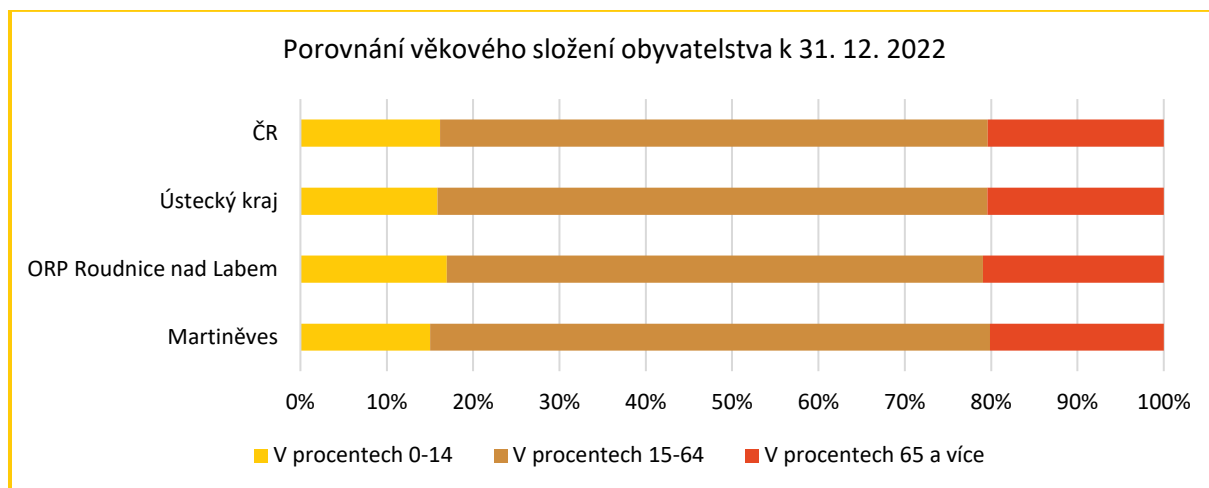
VĚKOVÉ SLOŽENÍ OBYVATELSTVA DLE POHLAVÍ (k 31.12.2022)

Věková skupina	Počet			V procentech			Průměrný věk
	0-14	15-64	65 a více	0-14	15-64	65 a více	
Celkem	121	522	162	15,03%	64,84%	20,12%	43,2
Muži	68	272	76	16,35%	65,38%	18,27%	42,1
Ženy	53	250	86	13,62%	64,27%	22,11%	44,4



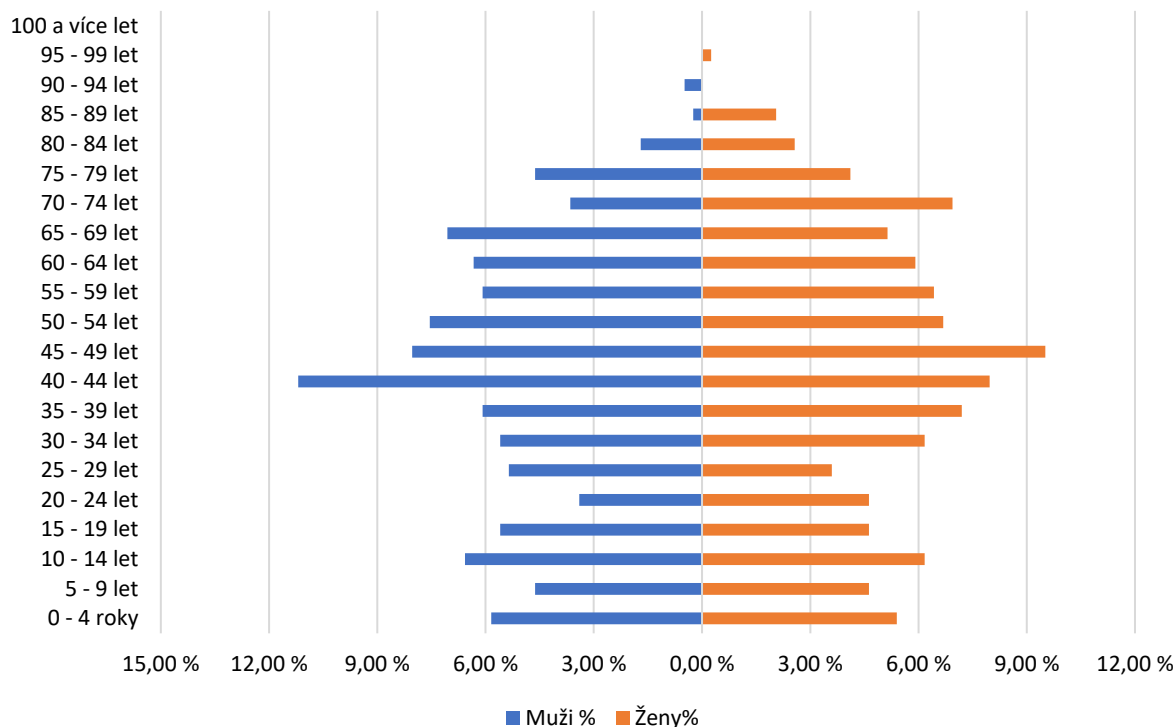
POROVNÁNÍ VĚKOVÉHO SLOŽENÍ OBYVATELSTVA (k 31.12.2022)

Věková skupina	Počet			V procentech			Průměrný věk
	0-14	15-64	65 a více	0-14	15-64	65 a více	
Martiněves	121	522	162	15,03%	64,84%	20,12%	43,2
ORP Roudnice nad Labem	5 624	20 578	6 949	16,96%	62,07%	20,96%	42,5
Ústecký kraj	129 113	517 354	165 870	15,89%	63,69%	20,42%	42,6
ČR	1750808	6868872	2207849	16,17%	63,44%	20,39%	42,6



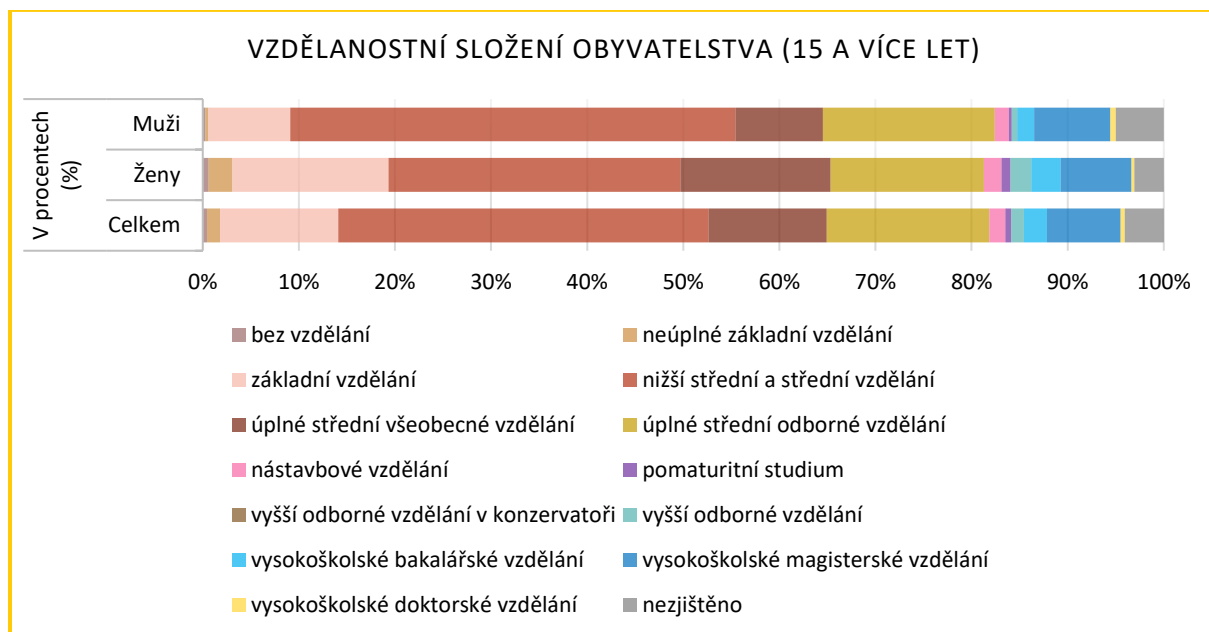
POROVNÁNÍ VĚKOVÉHO SLOŽENÍ OBYVATELSTVA dle SLBD 2021						
Věková skupina	Celkem	Muži	Ženy	Celkem (%)	Muži (%)	Ženy (%)
0 - 4 roky	45	24	21	5,63%	5,84%	5,40%
5 - 9 let	37	19	18	4,63%	4,62%	4,63%
10 - 14 let	51	27	24	6,38%	6,57%	6,17%
15 - 19 let	41	23	18	5,13%	5,60%	4,63%
20 - 24 let	32	14	18	4,00%	3,41%	4,63%
25 - 29 let	36	22	14	4,50%	5,35%	3,60%
30 - 34 let	47	23	24	5,88%	5,60%	6,17%
35 - 39 let	53	25	28	6,63%	6,08%	7,20%
40 - 44 let	77	46	31	9,63%	11,19%	7,97%
45 - 49 let	70	33	37	8,75%	8,03%	9,51%
50 - 54 let	57	31	26	7,13%	7,54%	6,68%
55 - 59 let	50	25	25	6,25%	6,08%	6,43%
60 - 64 let	49	26	23	6,13%	6,33%	5,91%
65 - 69 let	49	29	20	6,13%	7,06%	5,14%
70 - 74 let	42	15	27	5,25%	3,65%	6,94%
75 - 79 let	35	19	16	4,38%	4,62%	4,11%
80 - 84 let	17	7	10	2,13%	1,70%	2,57%
85 - 89 let	9	1	8	1,13%	0,24%	2,06%
90 - 94 let	2	2	0	0,25%	0,49%	0,00%
95 - 99 let	1	0	1	0,13%	0,00%	0,26%
100 a více let	0	0	0	0,00%	0,00%	0,00%
Celkem	800	411	389	100,00%	100,00%	100

Věková pyramida obce dle SLBD 2021



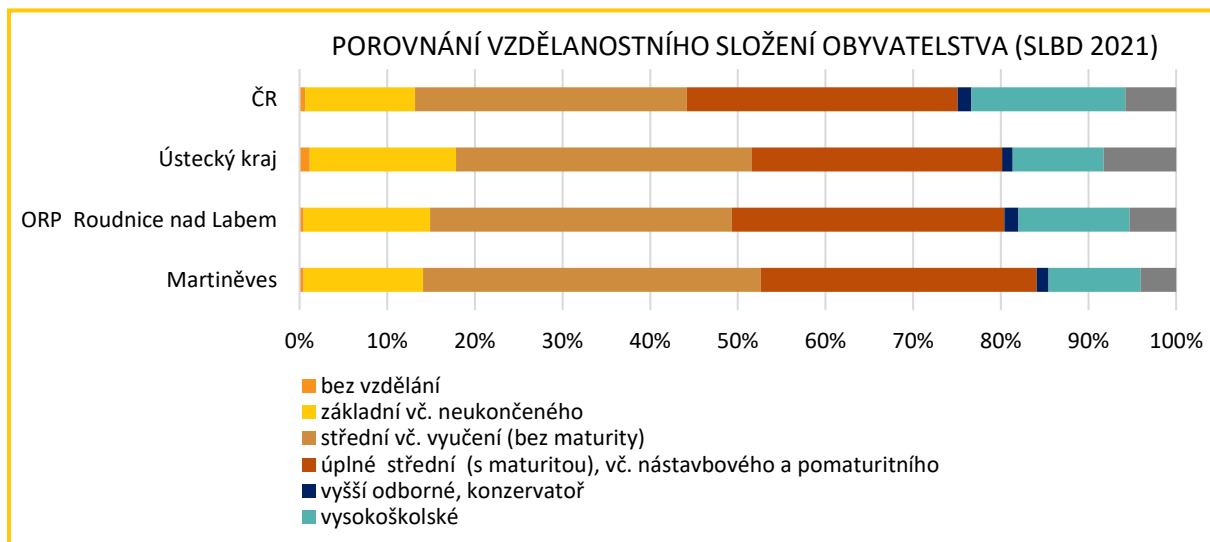
VZDĚLANOSTNÍ SLOŽENÍ OBYVATELSTVA (SLBD 2021)

Vzdělání	Počet			V procentech		
	Celkem	Ženy	Muži	Celkem	Ženy	Muži
bez vzdělání	3	2	1	0,45%	0,61%	0,29%
neúplné základní vzdělání	9	8	1	1,35%	2,45%	0,29%
základní vzdělání	82	53	29	12,29%	16,26%	8,50%
nižší střední a střední vzdělání	257	99	158	38,53%	30,37%	46,33%
úplné střední všeobecné vzdělání	82	51	31	12,29%	15,64%	9,09%
úplné střední odborné vzdělání	113	52	61	16,94%	15,95%	17,89%
nástavbové vzdělání	11	6	5	1,65%	1,84%	1,47%
pomaturitní studium	4	3	1	0,60%	0,92%	0,29%
vyšší odborné vzdělání v konzervatoři	0	0	0	0,00%	0,00%	0,00%
vyšší odborné vzdělání	9	7	2	1,35%	2,15%	0,59%
vysokoškolské bakalářské vzdělání	16	10	6	2,40%	3,07%	1,76%
vysokoškolské magisterské vzdělání	51	24	27	7,65%	7,36%	7,92%
vysokoškolské doktorské vzdělání	3	1	2	0,45%	0,31%	0,59%
nezjištěno	27	10	17	4,05%	3,07%	4,99%
Celkem (15 a více let)	667	326	341	100,00%	100,00%	100,00%



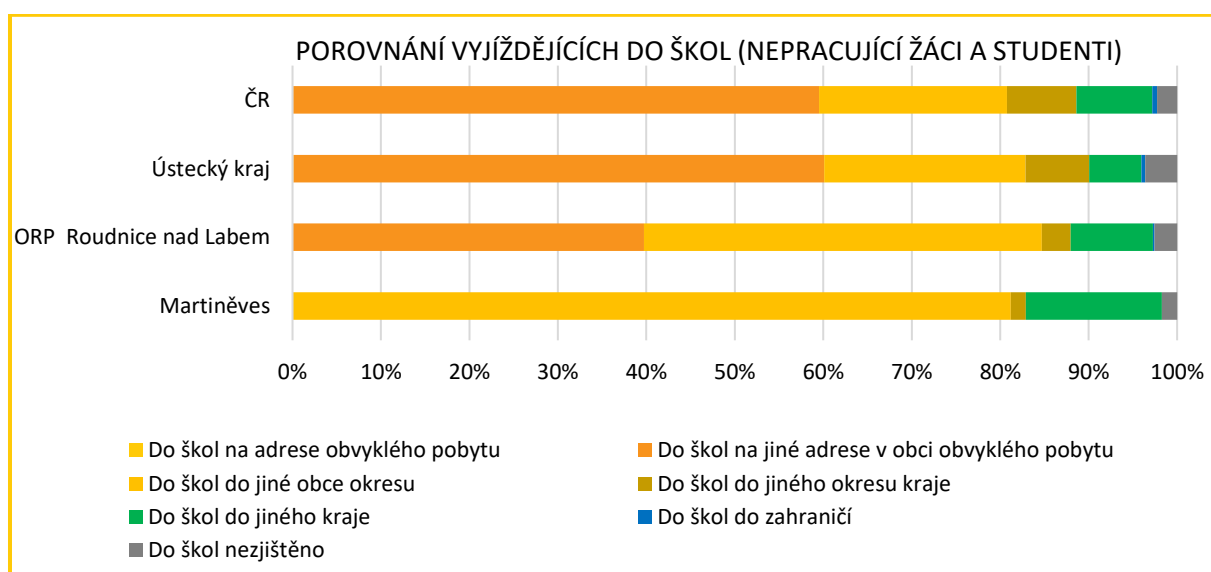
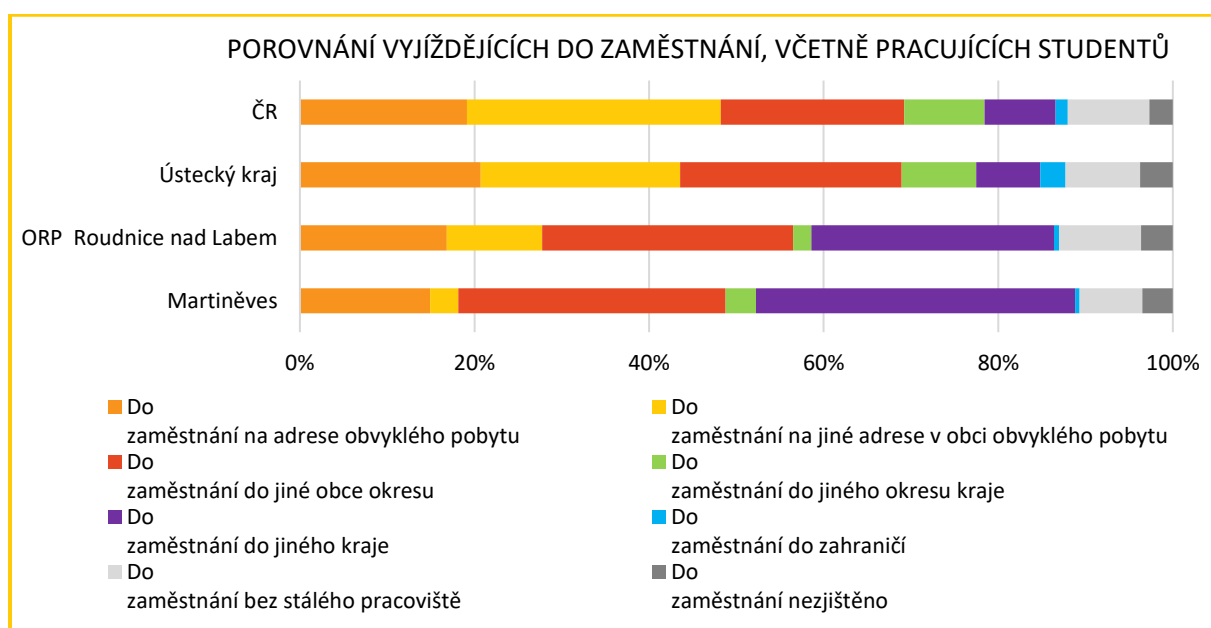
POROVNÁNÍ VZDĚLANOSTNÍHO SLOŽENÍ OBYVATELSTVA (SLBD 2021)				
Vzdělání (počet)	Martiněves	ORP Roudnice nad Labem	Ústecký kraj	ČR
bez vzdělání	3	131	7 794	56 100
základní vč. neukončeného	91	3 895	110 309	1 107 860
střední vč. vyučení (bez maturity)	257	9 292	223 213	2 736 983
úplné střední (s maturitou), vč. nástavbového a pomaturitního	210	8 406	189 331	2 729 091
vyšší odborné, konzervatoř	9	434	8 024	138 588
vysokoškolské	70	3 421	68 782	1 552 407
nezjištěno	27	1 437	54 686	511 378
Celkem	667	27 016	662 139	8 832 407
Vzdělání (v procentech)	Martiněves	ORP Roudnice nad Labem	Ústecký kraj	ČR
bez vzdělání	0,45%	0,48%	1,18%	0,64%
základní vč. neukončeného	13,64%	14,42%	16,66%	12,54%
střední vč. vyučení (bez maturity)	38,53%	34,39%	33,71%	30,99%
úplné střední (s maturitou), vč. nástavbového a pomaturitního	31,48%	31,11%	28,59%	30,90%
vyšší odborné, konzervatoř	1,35%	1,61%	1,21%	1,57%

vysokoškolské	10,49%	12,66%	10,39%	17,58%
nezjištěno	4,05%	5,32%	8,26%	5,79%
Celkem	100,00%	100,00%	100,00%	100,00%



POROVNÁNÍ VYJÍŽDĚJÍCÍCH DO ZAMĚSTNÁNÍ A ŠKOL (SLDB 2021)					
Vyjíždějící (počet)		Martiněves	ORP Roudnice nad Labem	Ústecký kraj	ČR
Do zaměstnání	na adrese obv. pobytu	60	2 668	76 638	1 011 538
	na jiné adrese v obci	13	1 736	84 536	1 539 021
	do jiné obce okresu	123	4 559	93 894	1 110 573
	do jiného okresu kraje	14	329	31 584	486 879
	do jiného kraje	147	4 410	27 145	431 973
	do zahraničí	2	91	10 610	74 198
	bez stálého pracoviště	29	1 491	31 717	493 756
	nezjištěno	14	575	13 826	142 133
Do škol	na adrese obv. pobytu	0	0	108	1 018
	na jiné adrese v obci	0	1 884	66 796	871 068
	do jiné obce okresu	95	2 132	25 323	311 508
	do jiného okresu kraje	2	154	8 048	114 863
	do jiného kraje	18	441	6 540	125 621
	do zahraničí	0	9	482	7 839
	nezjištěno	2	121	4 022	33 403
Vyjíždějící (v procentech)		Martiněves	ORP Roudnice nad Labem	Ústecký kraj	ČR
Do zaměstnání	na adrese obv. pobytu	14,93%	16,82%	20,72%	19,12%
	na jiné adrese v obci	3,23%	10,95%	22,85%	29,09%
	do jiné obce okresu	30,60%	28,75%	25,38%	20,99%

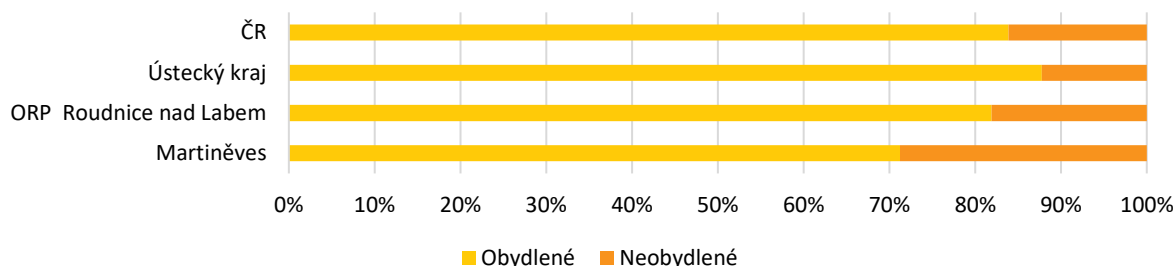
	do jiného okresu kraje	3,48%	2,07%	8,54%	9,20%
	do jiného kraje	36,57%	27,81%	7,34%	8,17%
	do zahraničí	0,50%	0,57%	2,87%	1,40%
	bez stálého pracoviště	7,21%	9,40%	8,57%	9,33%
	nezjištěno	3,48%	3,63%	3,74%	2,69%
Do škol	na adrese obv. pobytu	0,00%	0,00%	0,10%	0,07%
	na jiné adrese v obci	0,00%	39,74%	60,00%	59,45%
	do jiné obce okresu	81,20%	44,97%	22,75%	21,26%
	do jiného okresu kraje	1,71%	3,25%	7,23%	7,84%
	do jiného kraje	15,38%	9,30%	5,88%	8,57%
	do zahraničí	0,00%	0,19%	0,43%	0,53%
	nezjištěno	1,71%	2,55%	3,61%	2,28%



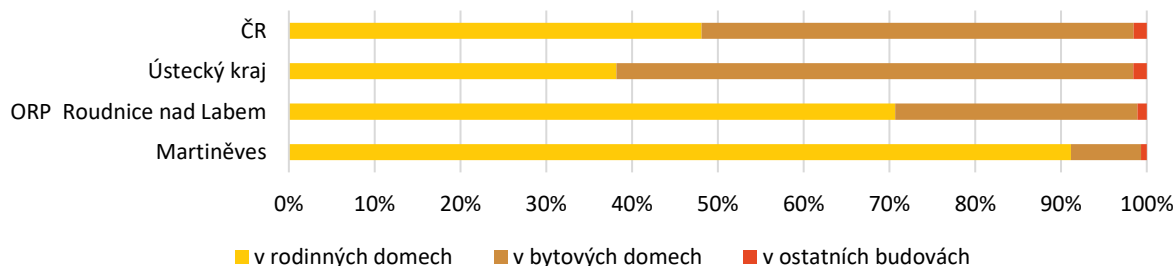
POROVNÁNÍ OBYDLENOSTI BYTOVÉHO FONDU (SLDB 2021)

Název územního celku	Martiněves	ORP Roudnice nad Labem	Ústecký kraj	ČR
Byty celkem – počet	452	16 063	402 467	5 340 033
v rodinných domech	412	11 351	153 614	2 567 846
v bytových domech	37	4 536	242 571	2 690 100
v ostatních budovách	3	176	6 282	82 087
Obydlené	322	13 157	353 285	4 480 139
v rodinných domech	288	8 778	119 410	1 974 855
v bytových domech	33	4 234	228 215	2 431 918
v ostatních budovách	1	145	5 660	73 366
Neobydlené	130	2 906	49 182	859 894
v rodinných domech	124	2 573	34 204	592 991
v bytových domech	4	302	14 356	258 182
v ostatních budovách	2	31	622	8 721
Byty celkem – v procentech	100,00%	100,00%	100,00%	100,00%
v rodinných domech	91,15%	70,67%	38,17%	48,09%
v bytových domech	8,19%	28,24%	60,27%	50,38%
v ostatních budovách	0,66%	1,10%	1,56%	1,54%
Obydlené	100,00%	100,00%	100,00%	100,00%
v rodinných domech	89,44%	66,72%	33,80%	44,08%
v bytových domech	10,25%	32,18%	64,60%	54,28%
v ostatních budovách	0,31%	1,10%	1,60%	1,64%
Neobydlené	100,00%	100,00%	100,00%	100,00%
v rodinných domech	95,38%	88,54%	69,55%	68,96%
v bytových domech	3,08%	10,39%	29,19%	30,02%
v ostatních budovách	1,54%	1,07%	1,26%	1,01%

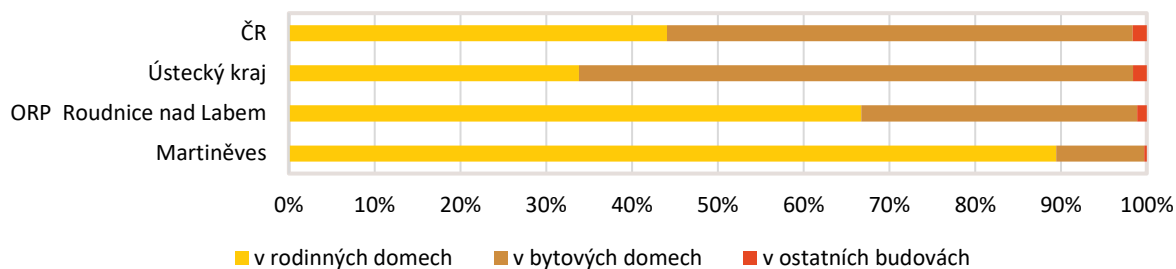
Porovnání obydlivosti bytového fondu



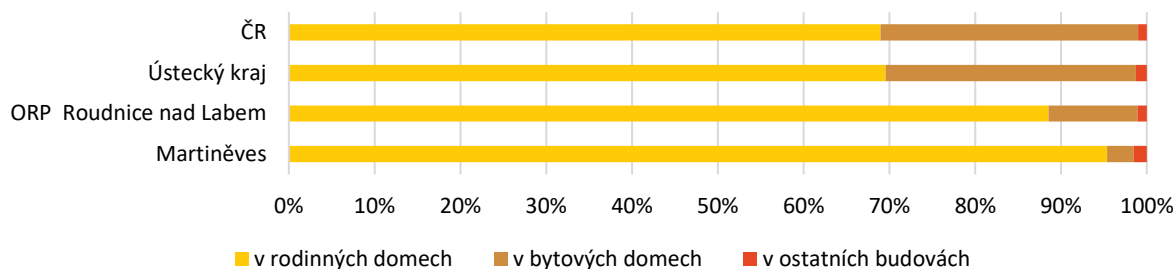
Porovnání obydlivosti bytového fondu podle druhu



Porovnání obydlého bytového fondu podle druhu



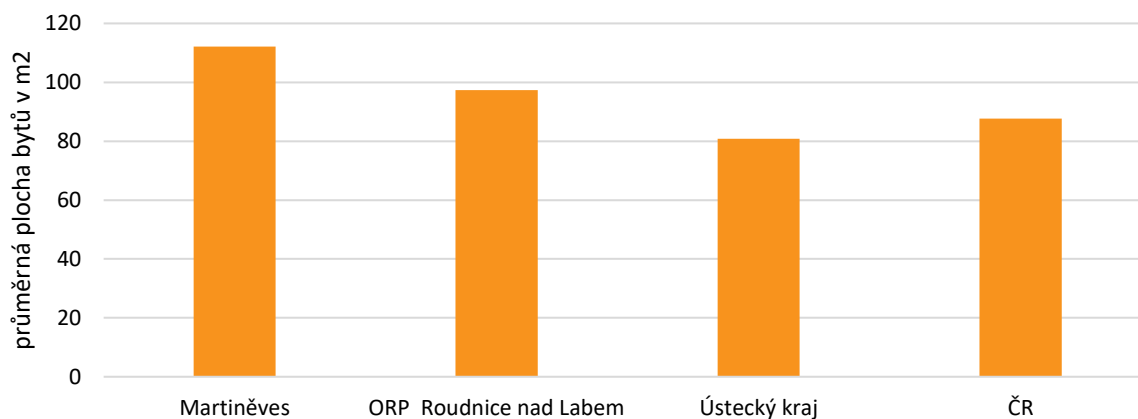
Porovnání neobydlého bytového fondu podle druhu



POROVNÁNÍ PRŮMĚRNÉ PLOCHY BYTŮ (SLDB 2021)

Průměrná plocha bytu v m ²	Martiněves	ORP Roudnice nad Labem	Ústecký kraj	ČR
Celkem	112,1	97,3	80,8	87,6

Porovnání celkové průměrné plochy bytů (m²)



POROVNÁNÍ PODÍLU OBYDLENÝCH BYTŮ (SLDB 2021)

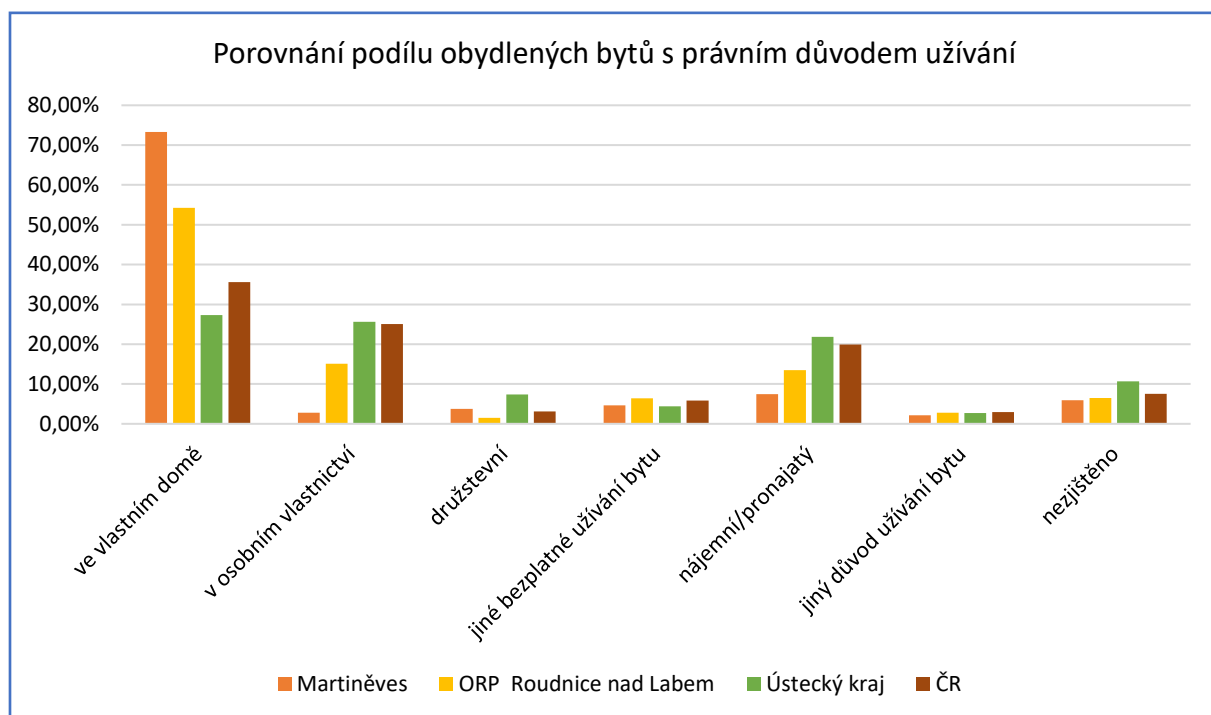
Byty v domech – počet postavené v období	Martiněves	ORP Roudnice nad Labem	Ústecký kraj	ČR
do r. 1919	78	1 811	39 185	361 069
r. 1920-1945	42	1 550	40 003	530 998
r. 1946-1970	36	2 091	73 177	926 599
r. 1971-1980	45	2 870	71 150	818 932
r. 1981-1990	33	1 438	62 535	617 148
r. 1991-2000	24	993	20 771	337 880
r. 2001-2010	21	1 126	21 224	453 489
r. 2011-2015	7	412	9 391	149 759
od roku 2016	9	413	7 122	175 125
nezjištěno	27	453	8 727	109 140
Obydlené byty celkem	322	13 157	353 285	4 480 139
Byty v domech – v % postavené v období	Martiněves	ORP Roudnice nad Labem	Ústecký kraj	ČR
do r. 1919	24,22%	13,76%	11,09%	8,06%
r. 1920-1945	13,04%	11,78%	11,32%	11,85%
r. 1946-1970	11,18%	15,89%	20,71%	20,68%
r. 1971-1980	13,98%	21,81%	20,14%	18,28%
r. 1981-1990	10,25%	10,93%	17,70%	13,78%
r. 1991-2000	7,45%	7,55%	5,88%	7,54%
r. 2001-2010	6,52%	8,56%	6,01%	10,12%
r. 2011-2015	2,17%	3,13%	2,66%	3,34%
od roku 2016	2,80%	3,14%	2,02%	3,91%
nezjištěno	8,39%	3,44%	2,47%	2,44%
Obydlené byty celkem	100,00%	100,00%	100,00%	100,00%

Porovnání podílu obydlých bytů dle roku výstavby



POROVNÁNÍ PODÍLU OBYDLENÝCH BYTŮ S PRÁVNÍM DŮVODEM UŽÍVÁNÍ (SLDB 2021)

Právní důvod užívání počet	Martiněves	ORP Roudnice nad Labem	Ústecký kraj	ČR
Ve vlastním domě	236	7 136	96 529	1 595 698
Byt v osobním vlastnictví	9	1 982	90 612	1 121 375
Byt družstevní	12	202	26 124	140 821
Jiné bezplatné užívání bytu	15	842	15 565	260 225
Nájemní / pronajatý	24	1 774	77 275	890 802
Jiný důvod užívání bytu	7	367	9 571	133 474
Nezjištěno	19	854	37 609	337 744
Obydlené byty celkem	322	13 157	353 285	4 480 139
Právní důvod užívání v %	Martiněves	ORP Roudnice nad Labem	Ústecký kraj	ČR
Ve vlastním domě	73,29%	54,24%	27,32%	35,62%
Byt v osobním vlastnictví	2,80%	15,06%	25,65%	25,03%
Byt družstevní	3,73%	1,54%	7,39%	3,14%
Jiné bezplatné užívání bytu	4,66%	6,40%	4,41%	5,81%
Nájemní / pronajatý	7,45%	13,48%	21,87%	19,88%
Jiný důvod užívání bytu	2,17%	2,79%	2,71%	2,98%
Nezjištěno	5,90%	6,49%	10,65%	7,54%
Obydlené byty celkem	100,00%	100,00%	100,00%	100,00%



Zdroj: ČSÚ

5. PŘÍRODA A KRAJINA

PŘÍRODA A KRAJINA - JEVY

Číslo jevu	Jev	Výskyt v území	Graficky zpracováno	Poznámka
A017a	Krajinný ráz	ANO	ANO	Oblasti krajinného rázu: Téměř celé území spadá pod OKR 4 – Perucká tabule, maličké okrajové části území spadají pod OKR 3 – Budyňsko a Poohří – více viz. Územní studie krajiny pro správní obvod ORP Roudnice nad Labem 2018
A017b	Krajiny a krajinné okrsky	ANO	ANO	Rámcové typy krajiny dle způsobu využití území: Zemědělské krajiny, Lesozemědělské krajiny Krajinné okrsky: Ok3 - Martiněveský, Ok6 - Račiněveský, Ok7 - Přestavlký – více viz. Územní studie krajiny pro správní obvod ORP Roudnice nad Labem 2018
A021	Územní systém ekologické stability	ANO	ANO	<i>Regionální biocentra:</i> - RBC 1486 Mšenský potok – funkční <i>Regionální biokoridory:</i> - RBK 1117 Mšenský potok - Poštovice - funkční, k založení - RBK 622 Myslivna na Ohři – Mšenský potok - funkční, k založení - RBK 0009 Les u Přestavlk – RBK 622 funkční <i>Lokální biokoridory (převzato z ÚP):</i> - LBK a - Severo-jihní propojení od NRBC přes LBC 6-LBC 7- LBC 8-LBC 13 za hranice řešeného území do okresu Kladno – k založení - LBK e – Propojení LBC 16 LBC 8, LBC 9-LBC 10 a za hranice řešeného území – k založení - LBK f – Napojení lokálního ÚSES řešeného území od LBC 13 za hranice litoměřického okresu – k založení

				<ul style="list-style-type: none"> - LBK i – Propojení RBC 31 s LBC 7 a dále za východní hranici řešeného území – k založení - LBK x – Spojení RBK622 s LBC 7 - funkční <p><i>Lokální biocentra (převzato z ÚP):</i></p> <ul style="list-style-type: none"> - LBC „U babky“ – k založení - LBC „U Beranovi kapličky“ – k založení - LBC „K chaloupkám“ – k založení - LBC „Nad Charvatcem“ – funkční <p><i>ÚP navrhuje také interakční prvky</i></p>
A023a	Významné krajinné prvky	ANO	ANO	<i>Na území obce se vyskytují pouze VKP ze zákona.</i>
A024	Přechodně chráněné plochy	NE	---	---
A025a	Velkoplošná zvláště chráněná území, jejich zóny a ochranná pásma a klidové zóny národních parků	NE	---	---
A027a	Maloplošná zvláště chráněná území a jejich ochranná pásma	NE	---	---
A030	Přírodní parky	NE	---	---
A032	Památné stromy a informace o jejich ochranném pásmu	ANO	ANO	<i>k.ú. Charvatce u Martiněvsi</i> - Lípa srdčitá v Charvátčích – ochranné pásmo vyhlášené - kruh o poloměru desetinásobku průměru kmene v 1,3 m, tj. v době vyhlášení 4,55 m
A033	Biosférické rezervace UNESCO, geoparky UNESCO, národní geoparky	NE	---	---
A034	NATURA 2000 - evropsky významné lokality	ANO	ANO	Do území zasahuje malá okrajová část EVL Na dlouhé stráni (celková rozloha EVL 13,6 ha)
A035	NATURA 2000 - ptačí oblasti	NE	---	---
A035a	Smluvně chráněná území	NE	---	---

A036	Lokality výskytu zvláště chráněných druhů rostlin a živočichů s národním významem	ANO	ANO	<p><i>k.ú. Radešín u Martiněvsi</i> - ptáci – sýček obecný (celková rozloha 69,08 ha)</p> <p><i>k.ú. Charvatce u Martiněvsi a k.ú. Mšené-lázně</i> - ptáci – sýček obecný (celková rozloha 90,5 ha) - ptáci – sýček obecný (celková rozloha 16,13 ha)</p> <p><i>k.ú. Radešín u Martiněvsi a k.ú. Hozpozín</i> - ptáci – sýček obecný (celková rozloha 112,42 ha)</p>
A036a	Mokřady dle Ramsarské úmluvy	NE	---	---
A036b	Biotop vybraných zvláště chráněných druhů velkých savců	NE	---	---
A037a	Lesy, jejich kategorizace a vzdálenost 50 m od okraje lesa	ANO	ANO	Na území obce se nacházejí lesy spadající do kategorií: - Lesy hospodářské - Lesy zvláštního určení: se zvýšenou funkcí půdoochrannou, vodoochrannou, klimatickou nebo krajinotvornou
A116a	Plán společných zařízení	NE	---	---
B032	Hranice přírodních lesních oblastí	NE	---	Celé území v rámci PLO: Polabí
B033	Hranice bioregionů a biochor	ANO	ANO	<p>- Řipský bioregion: Výrazná údolí ve vápnitých pískovcích 2. v.s.</p> <p>- Řipský bioregion: Erodivané plošiny na opukách v suché oblasti 2. v.s.</p> <p>- Řipský bioregion: Erodivané plošiny na opukách v suché oblasti 2. v.s. – podruhé</p> <p>- Řipský bioregion: Plošiny na spraších v suché oblasti 2. v.s.</p>

6. VODNÍ REŽIM A HORNINOVÉ PROSTŘEDÍ

VODNÍ REŽIM - JEVY

Číslo jevu	Jev	Výskyt v území	Graficky zpracováno	Poznámka
A044	Vodní zdroje pro zásobování pitnou vodou a jejich ochranná pásma	ANO	ANO	k.ú. Martiněves u Libochovic čerpací stanice, jímací objekty, zářezy na levém a pravém břehu potoka ochranné pásmo vodního zdroje
A045	Chráněné oblasti přirozené akumulace vod	ANO	ANO	CHOPAV Severočeská křída celé území vyjma JZ cípu k.ú. Radešín u Martiněvsi
A046	Zranitelné oblasti povrchových a podzemních vod	ANO	ANO	k.ú. Charvatce u Martiněvsi k.ú. Martiněves u Libochovic
A047	Vodní útvary povrchových a podzemních vod, vodní nádrže a jejich ochranná pásma	ANO	ANO	– útvar povrchových vod tekoucích – útvar podzemních vod Roudnická křída (Ohře, Dolní Labe a ostatní přítoky Labe) Kladenská pánev (Dolní Vltava) – JZ cíp území
A048a	Území chráněná pro akumulaci povrchových vod	NE	NE	-
A049	Povodí vodního toku, rozvodnice	ANO	ANO	– hydrologické povodí 1.řádu (Labe) – hydrologické povodí 2.řádu (Vltava od Berounky po ústí a Labe od Vltavy po Ohři) (Ohře a Labe od Ohře po Bílinu) – hydrologické povodí 3.řádu (Vltava od Rokytky po ústí) (Ohře od Chomutovky po ústí) – hydrologické povodí 4.řádu – rozvodnice (Tvrdodolská svodnice, Račiněvská strouha, Čepel, Radešínský potok, Mšenský potok)
A050a	Záplavová území včetně aktivních zón	NE	-	
A052a	Kategorie území podle map povodňového ohrožení v oblastech s významným povodňovým rizikem	NE	-	-
A052b	Kritické body a jejich povodí	-	-	

A053	Území ohrožená zvláštními povodněmi	Ne	-	
A054a	Stavby, objekty a zařízení na ochranu před povodněmi a území určená k řízeným rozlivům povodní	NE	-	
A055	Přírodní léčivé zdroje, zdroje přírodní minerální vody a jejich ochranná pásma	NE	-	
A056	Lázeňská místa včetně vymezení vnitřních a vnějších území lázeňského místa	NE	-	

HORNINOVÉ PROSTŘEDÍ - JEVY

Číslo jevu	Jev	Výskyt v území	Graficky zpracováno	Poznámka
A057	Dobývací prostory	NE	-	
A058	Chráněná ložisková území	ANO	ANO	k.ú. Charvatce u Martiněvsi CHLÚ Vrbice u Mšeného-lázní (kámen pro hrubou a ušlechtilou kamenickou výrobu)
A059	Chráněná území pro zvláštní zásahy do zemské kůry	NE	-	
A060	Ložiska nerostných surovin	ANO	ANO	k.ú. Charvatce u Martiněvsi výhradní bilancovaná ložiska Ložisko Charvatce-Mšené Lázně (pískovec)
A061	Poddolovaná území	NE	-	
A062	Sesuvná území a území jiných geologických rizik	ANO	ANO	- sesuvné území k.ú. Charvatce u Martiněvsi sesuvné území, registrační klíč 1039, aktivita potenciální - radonové riziko – k.ú. Pohořice – radonový index střední - radiometricky anomální území – není evidováno

Zdroj: Státní báňská správa
Česká geologická služba, www.geology.cz

7. KVALITA ŽIVOTNÍHO PROSTŘEDÍ

KVALITA ŽIVOTNÍHO PROSTŘEDÍ - JEVY

Číslo jevu	Jev	Výskyt v území	Graficky zpracováno	Poznámka
A004a	Brownfielddy	ANO	ANO	k.ú. Martiněves u Libochovic: Bývalé zemědělské družstvo - plochy výroby a skladování – Původní využití: zemědělská a lesnická výroba - zemědělství
A063	Stará důlní díla	NE	---	---
A064	Staré zátěže území a kontaminované plochy	ANO	ANO	- Skládka Martiněves - Skládka Charvatce
A064a	Uzavřená a opuštěná úložná místa těžebního odpadu	ANO	ANO	k.ú. Martiněves u Libochovic – deponie - stavební kámen
A065	Oblasti s překročenými imisními limity	---	---	
A065a	Hlukové zóny obcí	NE	---	---
A084	Objekty a zařízení zařazené do skupiny A nebo B s umístěnými nebezpečnými látkami	NE	---	---
A085	Skládky a jejich ochranná pásma	NE	---	---
A086	Spalovny a zařízení zpracovávající biologicky rozložitelné odpady a jejich ochranná pásma	NE	---	---
A087	Zařízení na odstraňování nebezpečného odpadu a jejich ochranná pásma	NE	---	---
A113a	Pohřebiště, krematoria, válečné hroby a pietní místa	ANO	ANO	- hřbitov - Charvátce - válečný hrob – Martiněves u Libochovic (náves) - válečný hrob – Radešín u Martiněvsi (náves)
A114	Jiná ochranná pásma	NE	-	
A119	Další dostupné informace o území – zdroje znečištění	-	-	

8. ZEMĚDĚLSKÝ PŮDNÍ FOND A POZEMKY URČENÉ K PLNĚNÍ LESA

ZEMĚDĚLSKÝ PŮDNÍ FOND A POZEMKY URČENÉ K PLNĚNÍ LESA - JEVY

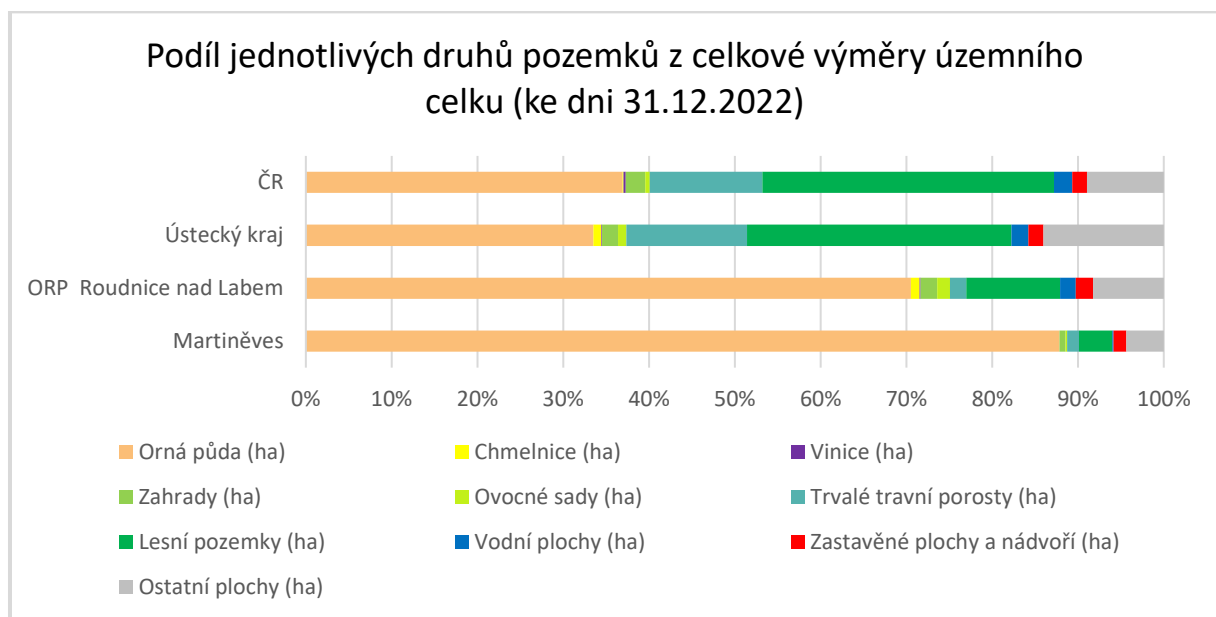
Číslo jevu	Jev	Výskyt v území	Graficky zpracováno	Poznámka
A037a	Lesy, jejich kategorizace a vzdálenost 50 m od okraje lesa	ANO	ANO	Na území obce se nacházejí lesy spadající do kategorií: - Lesy hospodářské - Lesy zvláštního určení: se zvýšenou funkcí půdoochrannou, vodoochrannou, klimatickou nebo krajinnotvornou
A041	Bonitované půdně ekologické jednotky a třídy ochrany zemědělského půdního fondu	ANO	ANO	- Na území se vyskytují plochy ZPF 1. a 2. třídy ochrany. Plochy s 1. třídou ochrany zabírají většinu území.
A042a	Plochy vodní a větrné eroze	ANO	ANO	- Na území se nacházejí ohrožené plochy větrnou erozí (většina území). - Vodní eroze je na většině území mírná či střední. Zejména na západní straně území je však i poměrně velké množství ploch silněji ohrožených.
A043	Investice do půdy za účelem zlepšení půdní úrodnosti	ANO	ANO	- odvodnění - Radešín - Revitalizace Mšenského potoka - Martiněves (data poskytnutá již neexistující ZVHS)
A043a	Plochy vhodné k zalesnění, plochy vhodné k zatravnění	NE	---	---
A116a	Plán společných zařízení	NE	---	---
B022	Podíl zemědělské půdy z celkové výměry územního celku	---	---	viz tabulka a graf v části 2.
B023a	Podíl druhů pozemků z celkové výměry zemědělské půdy	---	---	viz tabulka a graf v části 2.

PODÍL JEDNOTLIVÝCH DRUHŮ POZEMKŮ Z CELKOVÉ VÝMĚRY ÚZEMNÍHO CELKU

JEDNOTLIVÉ DRUHY POZEMKŮ Z CELKOVÉ VÝMĚRY ÚZEMNÍHO CELKU (ke dni 31.12.2022)				
Plocha území (ha)	Absolutně (ha)			
	Martiněves	ORP Roudnice nad Labem	Ústecký kraj	Česká republika
Zemědělská půda celkem	1 815	23 115	274 489	4 196 624
Orná půda	1 769	21 176	178 854	2 910 699

Chmelnice	0	296	4 982	8 843
Vinice	0	43	433	20 307
Zahrady	14	581	10 008	178 877
Ovocné sady	4	445	5 243	43 041
Trvalé travní porosty	28	575	74 969	1 034 857
Nezemědělská půda celkem	199	6 908	259 381	3 690 523
Lesní pozemky	78	3 284	164 585	2 680 372
Vodní plochy	3	543	10 608	169 974
Zastavěné plochy a nádvoří	30	606	9 386	134 519
Ostatní plochy	88	2 475	74 802	705 657

JEDNOTLIVÉ DRUHY POZEMKŮ Z CELKOVÉ VÝMĚRY ÚZEMNÍHO CELKU (ke dni 31.12.2022)				
Plocha území (ha)	V procentech			
	Martiněves	ORP Roudnice nad Labem	Ústecký kraj	Česká republika
Zemědělská půda celkem	90,12%	76,99%	51,41%	53,21%
Orná půda	87,84%	70,53%	33,50%	36,90%
Chmelnice	0,00%	0,99%	0,93%	0,11%
Vinice	0,00%	0,14%	0,08%	0,26%
Zahrady	0,72%	1,94%	1,87%	2,27%
Ovocné sady	0,18%	1,48%	0,98%	0,55%
Trvalé travní porosty	1,38%	1,91%	14,04%	13,12%
Nezemědělská půda celkem	9,88%	23,01%	48,59%	46,79%
Lesní pozemky	3,89%	10,94%	30,83%	33,98%
Vodní plochy	0,14%	1,81%	1,99%	2,16%
Zastavěné plochy a nádvoří	1,47%	2,02%	1,76%	1,71%
Ostatní plochy	4,38%	8,24%	14,01%	8,95%



Zdroj: ČSÚ

9. OBČANSKÁ VYBAVENOST VČETNĚ DOSTUPNOSTI A VEŘEJNÁ PROSTRANSTVÍ

OBČANSKÁ VYBAVENOST - JEUV

Číslo jevu	Jev	Výskyt v území	Graficky zpracováno	Poznámka
A003	Zařízení občanského vybavení	ANO	NE	viz tabulka - Dostupnost občanského vybavení
A003a	Veřejná prostranství	ANO	ANO	Martiněves – náves Pohořice – náves s parkem a pomníkem Charvatce – náves Radešín - náves
A105a	Linky a zastávky veřejné hromadné dopravy	ANO	NE	viz tabulka - Dostupnost dopravní infrastruktury

DOSTUPNOST OBČANSKÉHO VYBAVENÍ

Zařízení občanského vybavení	Výskyt v území	Typ dostupnosti	Standard dostupnosti	Standard splněn/nesplněn
Ochrana obyvatelstva				
Hasičská zbrojnice	ANO	fyzická - pěší docházka - skutečná	1 000 m	splněn pro všechny části
Hasičská stanice	NE	časová – dojezdová doba	20 minut	splněn
Veřejná správa				
Pošta	NE	fyzická - dojezd VHD/autem - vzdušná vzdálenost	10 km	splněn
Veřejná správa				
Mateřská škola	ANO	časová s VHD	30 minut	splněn
Základní škola I. stupeň	NE	časová s VHD	30 minut	splněn
Základní škola úplná (I. a II. stupeň)	NE	časová s VHD	30 minut	splněn
Střední škola	NE	---	---	---
Základní umělecká škola	NE	---	---	---
Zdravotní a sociální služby				
Ambulantní zdravotní péče (skupina 1)	NE	časová - dojezdová doba	35 minut	splněn - Roudnice n/L
Centrum denních služeb a denní stacionář	---	časová – dojezdová doba	30 minut	splněn
Dům pro seniory	---	---	---	---

Kultura				
Knihovna	ANO	časová - pěší chůze nebo dojíždka	15 minut	
Víceúčelový sál (kulturní dům)	---	---	---	---
Klubové zařízení, klubovna / komunitní centrum	---	fyzická - pěší docházka - skutečná	800 m	---
Hřiště				
Hřiště pro předškolní děti	ANO	fyzická - pěší docházka	200 m	
Hřiště pro mladší školní děti	---	fyzická - pěší docházka	500 m	
Hřiště pro mladistvé a dospělé	---	fyzická - pěší docházka	1.000 m	

DOSTUPNOST DOPRAVNÍ INFRASTRUKTURY

Zastávky veřejné hromadné dopravy	Výskyt v území	Typ dostupnosti	Standard dostupnosti	Standard splněn/nesplněn
Autobusová zastávka	ANO	fyzická – pěší docházka – skutečná z použití veřejně přístupných komunikací	600 - 700 m	Nesplněno pro jádrovou obec, splněno pro části obce Charvatce a Radešín - nesplněno rovněž pro samotu Radešínek
Vlaková zastávka	ANO	fyzická – pěší docházka – skutečná z použití veřejně přístupných komunikací	600 - 700 m	Splněno pouze pro část obce Charvatce - nesplněno rovněž pro samotu Radešínek

Zdroj kategorií „STANDARDY DOSTUPNOSTI VEŘEJNÉ INFRASTRUKTURY“, MMR ČR, Maier a kol.,
prosinec 2016 – revize březen 2020

10. DOPRAVNÍ A TECHNICKÁ INFRASTRUKTURA VČETNĚ JEJÍ DOSTUPNOSTI

DOPRAVNÍ INFRASTRUKTURA - JEVY

Číslo jevu	Jev	Výskyt v území	Graficky zpracováno	Poznámka
A093a	Pozemní komunikace, jejich kategorie a jejich ochranná pásma	ANO	ANO	silnice III. tř. / 23741, 24043, 24041, 23927, 23928, 23927, 23741, 24615, 23929 místní a účelové komunikace
A093b	Terminály a logistická centra	NE	-	
A094a	Železniční dráhy, jejich kategorie a jejich ochranná pásma	ANO	ANO	železniční trať regionální Libochovice – Straškov (v provozu jen v létě o víkendech)
A098	Lanové dráhy a jejich ochranná pásma	NE	-	
A100	Tramvajové dráhy a jejich ochranná pásma	NE	-	
A101	Trolejbusové dráhy a jejich ochranná pásma	NE	-	
A102a	Letiště a letecké stavby a jejich ochranná pásma a zájmová území	ANO	ANO	ochranné pásmo letiště Roudnice nad Labem
A104	Sledované vodní cesty	NE	-	
A105	Hraniční přechody	NE	-	
A105a	Linky a zastávky veřejné hromadné dopravy	ANO	částečně	podrobněji viz kapitola 9 - tabulka Dostupnost veřejné hromadné dopravy
A106	Cyklostezky, cyklotrasy, hipostezky, turistické stezky, běžkařské trasy, sjezdovky	ANO	ANO	turistická trasa – zelená hipostezka – hlavní jezdecká stezka

TECHNICKÁ INFRASTRUKTURA - JEVY

Číslo jevu	Jev	Výskyt v území	Graficky zpracováno	Poznámka
A067	Technologické objekty zásobování vodou a jejich ochranná pásma	ANO	ANO	k.ú. Martiněves u Libochovic vodojem věžový 2x jímací objekt čerpací stanice
A068	Vodovodní řady a jejich ochranná pásma	ANO	ANO	
A069	Technologické objekty odvádění a čištění	ANO	ANO	k.ú. Martiněves u Libochovic 2x čerpací stanice odpadních vod

	odpadních vod a jejich ochranná pásma			k.ú. Charvátce u Martiněvsi čerpací stanice odpadních vod k.ú. Radešín u Martiněvsi čerpací stanice odpadních vod k.ú. Podbradec čerpací stanice odpadních vod
A070	Kanalizační stoky a jejich ochranná pásma	ANO	ANO	
A071	Výrobní elektrárny a jejich ochranná pásma	NE	-	
A072	Elektrické stanice a jejich ochranná pásma	ANO	ANO	- 10x DTS stožárová (ČEZ Distribuce, a.s.) - ostatní zařízení zpracování a distribuce elektrické energie (nerozlišeno SČVK)
A073	Nadzemní a podzemní vedení elektrizační soustavy a jejich ochranná pásma	ANO	ANO	- vedení elektrické sítě VN 22 kV - vedení elektrické sítě NN
A074	Technologické objekty zásobování plynem a jejich ochranná a bezpečnostní pásma	ANO	ANO	armaturní uzel VTL s tlakem nad 40 barů - k.ú. Radešín u Martiněvsi, k.ú. Charvátce u Martiněvsi (NET4GAS) regulační/měřicí stanice VTL s tlakem nad 40 barů - k.ú. Charvátce u Martiněvsi odorizační stanice STL - k.ú. Charvátce u Martiněvsi stanice katodové ochrany, kabel katodové ochrany (PKO) – k.ú. Radešín u Martiněvsi
A075	Vedení plynovodů a jejich ochranná a bezpečnostní pásma	ANO	ANO	plynovod VTL s tlakem nad 40 barů NET4GAS STL rozvody GasNet, s.r.o. všechny sídelní jednotky
A076	Technologické objekty zásobování jinými produkty a jejich ochranná pásma	NE	-	
A077a	Vedení pro zásobování jinými produkty a jejich ochranná pásma	NE	-	
A079	Technologické objekty zásobování teplem a jejich ochranná pásma	NE	-	
A080	Teplovody a jejich ochranná pásma	NE	-	
A082a	Elektronické komunikace, jejich ochranná pásma a zájmová území	ANO	ANO	- radioreléové trasy (T-mobile Czech Republic a. s.)

				<ul style="list-style-type: none"> - komunikační vedení podzemní (CETIN) - komunikační vedení neprovozovaná (CETIN) - 2x základnové stanice (T-Mobile Czech Republic a. s.) - 2x objekty/zařízení na sdělovací síti (CETIN) - anodová uzemnění
A082b	Sdružené liniové sítě	-	NE	
A083	Jaderná zařízení	-	NE	
A113a	Pohřebiště, krematoria, válečné hroby a pietní místa	ANO	ANO	- hřbitov - Charvátce

11. EKONOMICKÉ A HOSPODÁŘSKÉ PODMÍNKY

EKONOMICKÉ A HOSPODÁŘSKÉ PODMÍNKY – JEVY

Číslo jevu	Jev	Výskyt v území	Graficky zpracováno	Poznámka
A002	Zařízení výroby	ANO	ANO	- zemědělská výroba - výroba a sklady viz tabulka
B007	Ekonomická aktivita podle odvětví	-	NE	viz tabulka a graf zdroj ČSÚ
B008	Nezaměstnanost	-	NE	viz tabulka a graf zdroj ČSÚ

PLOCHY VÝROBY A SKLADOVÁNÍ - Martiněves

(stanoveno na základě územních plánů a vlastních průzkumů zhotovitele a dotazníků)

Plochy výroby a skladování celkem	Zemědělská výroba (z celkové plochy)	Výroba a sklady (z celkové plochy)	Zastavitelné plochy pro výrobu a skladování
7,8 ha	5,6 ha	2,2 ha	-

PLOCHY VÝROBY A SKLADOVÁNÍ - Charvatce

(stanoveno na základě územních plánů a vlastních průzkumů zhotovitele a dotazníků)

Plochy výroby a skladování celkem	Zemědělská výroba (z celkové plochy)	Výroba a sklady (z celkové plochy)	Zastavitelné plochy pro výrobu a skladování
8,7 ha	4,0 ha	4,7 ha	-

PLOCHY VÝROBY A SKLADOVÁNÍ – Radešín a Radešínek

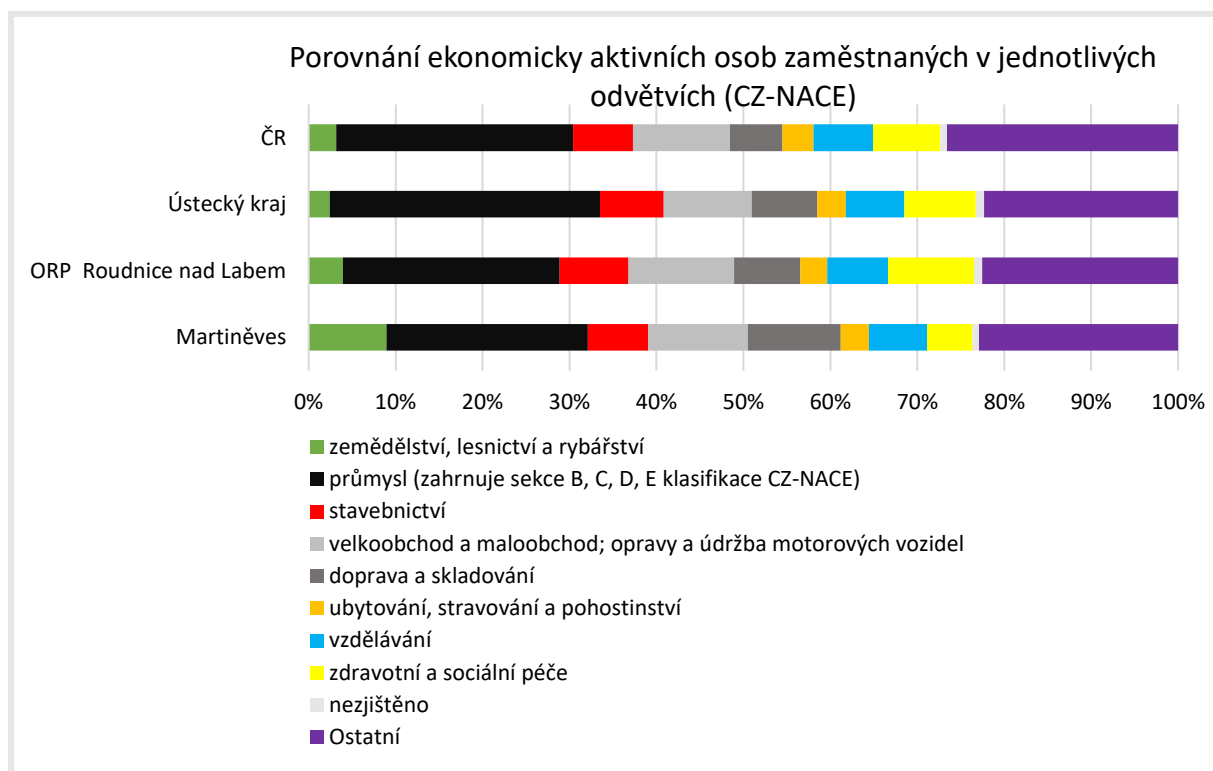
(stanoveno na základě územních plánů a vlastních průzkumů zhotovitele a dotazníků)

Plochy výroby a skladování celkem	Zemědělská výroba (z celkové plochy)	Výroba a sklady (z celkové plochy)	Zastavitelné plochy pro výrobu a skladování
3,9 ha	3,7 ha	0,2 ha	-

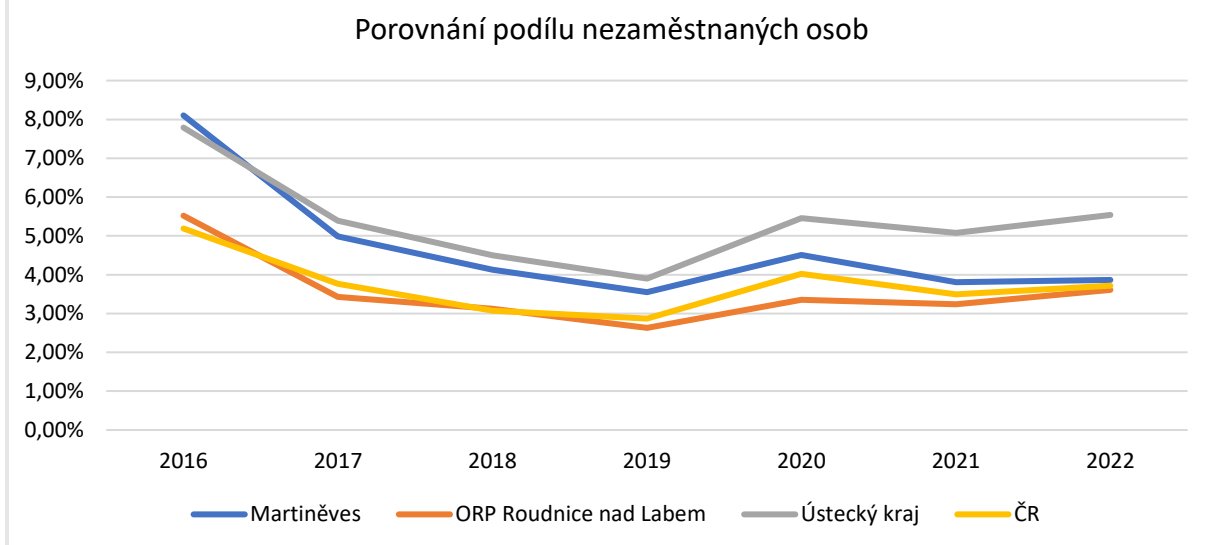
POROVNÁNÍ EKONOMICKY AKTIVNÍCH OSOB ZAMĚSTNANÝCH PODLE JEDNOTLIVÝCH ODVĚTVÍ (CZ-NACE) – SLBD 2021

Odvětví / počet	Martiněves	ORP Roudnice nad Labem	Ústecký kraj	ČR
zemědělství, lesnictví a rybářství	36	625	9 034	167 161
průmysl (zahrnuje sekce B, C, D, E klasifikace CZ-NACE)	93	3 951	114 981	1 441 816
stavebnictví	28	1 258	27 004	364 113
velkoobchod a maloobchod; opravy a údržba motorových vozidel	46	1 927	37 478	589 747
doprava a skladování	43	1 210	27 948	318 954

ubytování, stravování a pohostinství	13	491	12 102	190 065
vzdělávání	27	1 105	24 916	362 219
zdravotní a sociální péče	21	1 574	30 363	408 594
nezjištěno	3	145	3 595	41 917
Ostatní	92	3 573	82 529	1 405 485
Zaměstnaní celkem	402	15 859	369 950	5 290 071
Odvětví / v procentech	Martiněves	ORP Roudnice nad Labem	Ústecký kraj	ČR
zemědělství, lesnictví a rybářství	8,96%	3,94%	2,44%	3,16%
průmysl (zahrnuje sekce B, C, D, E klasifikace CZ-NACE)	23,13%	24,91%	31,08%	27,26%
stavebnictví	6,97%	7,93%	7,30%	6,88%
velkoobchod a maloobchod; opravy a údržba motorových vozidel	11,44%	12,15%	10,13%	11,15%
doprava a skladování	10,70%	7,63%	7,55%	6,03%
ubytování, stravování a pohostinství	3,23%	3,10%	3,27%	3,59%
vzdělávání	6,72%	6,97%	6,73%	6,85%
zdravotní a sociální péče	5,22%	9,92%	8,21%	7,72%
nezjištěno	0,75%	0,91%	0,97%	0,79%
Ostatní	22,89%	22,53%	22,31%	26,57%
Zaměstnaní celkem	100,00%	100,00%	100,00%	100,00%



POROVNÁNÍ PODÍLU NEZAMĚSTNANÝCH OSOB (v %, vždy k 31.12.)							
území / rok	2016	2017	2018	2019	2020	2021	2022
Martiněves	8,10	4,99	4,13	3,55	4,51	3,81	3,87
ORP Roudnice nad Labem	5,52	3,43	3,12	2,63	3,35	3,24	3,61
Ústecký kraj	7,79	5,39	4,50	3,90	5,46	5,08	5,54
ČR	5,19	3,77	3,07	2,87	4,02	3,49	3,72



Zdroj: ČSÚ

12. REKREACE A CESTOVNÍ RUCH

REKREACE A CESTOVNÍ RUCH – JEVY

Číslo jevu	Jev	Výskyt v území	Graficky zpracováno	Poznámka
A005a	Památkové rezervace a památkové zóny a jejich ochranná pásma	NE	-	
A008a	Nemovité národní kulturní památky a nemovité kulturní památky a jejich ochranná pásma	ANO	ANO	- nemovité kulturní památky viz tabulka – NEMOVITÉ KULTURNÍ PAMÁTKY
A010	Statky zapsané na seznamu Světového dědictví a jejich nárazníkové zóny	NE	-	
A011	Urbanistické a krajinné hodnoty	ANO	ANO	<p>k.ú. Martiněves:</p> <ul style="list-style-type: none"> - urbanistický kompoziční prvek urbanisticky hodnotný prvek Martiněves, Pohořice - dominanta pozitivní/negativní vodárna <p>k.ú. Charvatce:</p> <ul style="list-style-type: none"> - dominanta pozitivní/negativní kostel Nanebevzetí P.Marie kaple sv. Prokopa <p>k.ú. Radešín u Martiněvsi:</p> <ul style="list-style-type: none"> - urbanistický kompoziční prvek kaplička areál bývalého panského statku - brána, budova I.-V. urbanisticky hodnotný prvek- Radešín <p>Územní studie krajiny pro správní obvod ORP Roudnice nad Labem</p> <p>- viz KAPITOLA č.3</p>
A013a	Architektonicky nebo urbanisticky cenné stavby nebo soubory staveb, historicky významné stavby, místa nebo soubory staveb	ANO	ANO	<p>viz tabulka</p> <p>VÝZNAMNÉ OBJEKTY ZAJÍMAVOSTI</p>
A046a	Povrchové vody využívané ke koupání	NE	-	

NEMOVITÉ KULTURNÍ PAMÁTKY

Rejst.číslo ÚSKP	Kategorie	Název	k.ú.	č.p. / č.parc.	Památková ochrana	Na ploše
17225/5- 2173	areál	kostel Nanebevzetí Panny Marie	Charvatce		kulturní památko	-
		Cenný kostel Nanebevzetí P. Marie s románským jádrem, gotickou stavební fází, barokními úpravami a regotizovaným exteriérem doplňuje prostá barokní kaple sv. Anny, stojící jihovýchodně od kostela. Sakrální stavba je výraznou krajinnou dominantou.				
33785/5- 2174	areál		Charvatce		kulturní památko	
		Areál je uceleným souborem objektů, pocházejících z počátku 20. století. Tehdy hřbitov, založený v první polovině 19. století, dostal kapli sv. Prokopa, která je díky situování na volném prostranství dominantou okolní krajiny.				
46424/5- 2176	areál	fara	Charvatce	č.p. 1	kulturní památko	
		Farní areál je významnou součástí historické zástavby a urbanistické skladby ve středu obce. Kromě vlastní pozdně barokní fary ho tvoří několik objektů hospodářského zázemí, doplněných ohradními zdmi a bránou.				
26782/5- 2172	areál	dvůr	Martiněves	č.p. 1	kulturní památko	
		Areál drobné tvrže vzniklé po roce 1585 za držby Ladislava Popela z Lobkovic. V 17. století krátce držena Malovci, roku 1722 přešel do majetku Vchynských z Vchynic, ti objekty znovu přestavěli. Tvrz opuštěna po roce 1765 a připojena ke Zlonicím.				
22361/5- 2175	objekt	boží muka	Charvatce		kulturní památko	
		Poměrně jednoduchá barokní kamenná boží muka tvoří sokl, na jehož stěnách je zrcadlo, dřík v podobě masivního sloupu s entazí a nahoře torzo kamenného kříže (?). Jde o doklad dobové kamenosochařské práce a zároveň i lidové zbožnosti.				
14181/5- 2246	objekt	výklenková kaple	Radešín		kulturní památko	
		Drobná barokní kaple má v přední pilastry členěné stěně niku, uzavřenou dřevěnými prosklenými dvířky. Nad profilovanou hlavní římsou se zvedá segmentový štít, v jehož vrcholu je usazen zdobný obrysový železný kříž. Zadní strana je prostá.				
28564/5- 2169	objekt	Pomník Otakara Hostinského	Martiněves		kulturní památko	
		Bronzová busta významného českého estetika a teoretika hudby je postavena na vysokém kónickém žulovém podstavci s nápisem v osmi řádcích. Pomník zhotovil v roce 1909 sochař Josef Šejnosta.				
33998/5- 2170	objekt	boží muka	Martiněves		kulturní památko	
		Kamenná sloupová boží muka s dělicími hladkými římsami a dlouhou nikou v horní části. Sloup božích muk ukončen jehlancovou stříškou, v jejím vrcholu umístěn kamenný kříž. Boží muka zřejmě pozdně barokní.				
33998/5- 2170	objekt	kaple	Martiněves		kulturní památko	
		Pozdně barokní zděná kaple z konce 18. století, stavebně upravena v roce 1908. Je tvořena vysokým pilířem se zkosenými rohy, strany zvýrazněny pilastry. Nad				

	rozeklanou hlavní římsou zvonový nástavec, plocha otevřena dvěma nad sebou umístěnými nikami.
--	---

Zdroj: Národní památkový ústav, <https://pamatkovykatalog.cz/uskp>

VÝZNAMNÉ OBJEKTY A MÍSTA, TURISTICKÉ ZAJÍMAVOSTI

Název	Popis
Martiněves	
Kořístkovic statek	postavený na místě bývalé tvrze, za Kinských zde sídlil ředitel panství Martiněves. Při budování zdejšího pivovaru zde pobýval mj. i Václav Hostinský, jeho syn Otakar Hostinský, který se zde 2.1.1847 narodil, se proslavil jako hudební vědec, estetik a propagátor díla B.Smetany. Dům v havarijním stavu, hrozí zřícení
Špýchar a kovárna, čp.1	postavený Kinskými r.1722; nad vchodem do budovy erb Kinských s letopočtem 1722, budovy v havarijním stavu
Čp.23	kamenná brána
Pohořice čp.37	bývalý zájezdní hostinec při bývalé tzv.formanské magistrále
Čp.2	statek se zachovalými původními rysy - malá okna, povalbová střecha
Vodárna z r.1963	z daleka viditelná stavba
Charvátce	
Kostel Nanebevzetí Panny Marie	původně románský z pol.13. stol., barokní úpravy, obnova a regotizace v roce 1897, exteriéru dominuje hranolová věž, uvnitř kamenné plastiky a náhrobek Viléma z Illburka z roku 1489, z daleka viditelná stavba
Fara čp.1	pozdně barokní stavba s mansardovou střechou z roku 1778
Kaple sv.Anny	pozdně barokní stavba z 2.pol.18.stol. před kostelem
Bývalá škola čp.2	budova tvořena ze dvou budov, 1. z roku 1775, 2. z roku 1841. Působil zde podučitel Josef Toman
Kaple sv.Prokopa	na hřbitově
Radešín	
Bývalý panský dvůr postavený Kinskými v r.1901, čp.77	
Chalupa čp.47	Dům, ve kterém vyrostl Jaroslav Mojžíš, legionář, na domě umístěna pamětní deska
Zachovalé statky č.2, čp.3, čp.12	
Náves Radešín	

13. BEZPEČNOST A OCHRANA OBYVATEL

BEZPEČNOST A OCHRANA OBYVATEL – JEVY

Číslo jevu	Jev	Výskyt v území	Graficky zpracováno	Poznámka
A107	Objekty důležité pro obranu státu a jejich ochranná pásma a zájmová území	NE	-	
A108	Vojenské újezdy a jejich zájmová území	NE	-	
A109	Vymezené zóny havarijního plánování	NE	-	
A110a	Objekty civilní a požární ochrany	ANO	ANO	3x objekt požární ochrany Martiněves, Charvátce, Radešín
A112a	Stavby důležité pro bezpečnost státu a vymezená území pro zajištění bezpečnosti státu	NE	-	

ROZBOR UDRŽITELNÉHO ROZVOJE ÚZEMÍ

ZJIŠTĚNÍ A VYHODNOCENÍ POZITIV A NEGATIV V ÚZEMÍ

1. ŠIRŠÍ ÚZEMNÍ VZTAHY

Pozitiva	Negativa

2. PROSTOROVÉ A FUNKČNÍ USPOŘÁDÁNÍ ÚZEMÍ

Pozitiva	Negativa

3. STRUKTURA OSÍDLENÍ

Pozitiva	Negativa

4. SOCIODEMOGRAFICKÉ PODMÍNKY A BYDLENÍ

Pozitiva	Negativa
<ul style="list-style-type: none">- Dlouhodobý růst počtu obyvatel- Platný územní plán a v něm dostatek navržených ploch pro bydlení	<ul style="list-style-type: none">- Horší věková struktura (převažující počet seniorů)- Hrozba narušení tradiční struktury obce vzhledem k předimenzování zastavitelných ploch pro bydlení

5. PŘÍRODA A KRAJINA

Pozitiva	Negativa
	<ul style="list-style-type: none">- V podstatě neexistující síť USES

6. VODNÍ REŽIM A HORNINOVÉ PROSTŘEDÍ

Pozitiva	Negativa
<ul style="list-style-type: none">- Výskyt ložisek nerostných surovin- CHOPAV Severočeská křída	<ul style="list-style-type: none">- Zranitelná oblast

7. KVALITA ŽIVOTNÍHO PROSTŘEDÍ

Pozitiva	Negativa
<ul style="list-style-type: none">- Dobrá kvalita ovzduší	

8. ZEMĚDĚLSKÝ PŮDNÍ FOND

Pozitiva	Negativa
	<ul style="list-style-type: none">- Nízká lesnatost území- Vysoké procento zornění – území s maximálním narušením přírodních struktur- Zastavitelné plochy na půdách I. a II. třídy ochrany ZPF

9. OBČANSKÁ VYBAVENOST VČETNĚ JEJÍ DOSTUPNOSTI A VEŘEJNÁ POROSTRANSTVÍ

Pozitiva	Negativa
	<ul style="list-style-type: none">- Absence chodníků ve velké části obce

10. DOPRAVNÍ A TECHNICKÁ INFRASTRUKTURA VČETNĚ JEJICH DOSTUPNOSTI

Pozitiva	Negativa
<ul style="list-style-type: none">- Dobré dopravní napojení (blízkost dálnice i obce s rozšířenou působností)- Napojení obce na vodovod, kanalizaci a plynovod	

11. EKONOMICKÉ A HOSPODÁŘSKÉ PODMÍNKY

Pozitiva	Negativa

12. REKREACE A CESTOVNÍ RUCH

Pozitiva	Negativa
- Přítomnost potenciálních cílů rekreace	- Nízká atraktivita krajiny - Obcí nevede žádná turistická či cyklistická infrastruktura

13. BEZPEČNOST A OCHRANA OBYVATEL

Pozitiva	Negativa

HODNOCENÍ VYVÁŽENOSTI VZTAHU ÚZEMNÍCH PODMÍNEK

Pilíř	Hodnotící kritéria	Hodnocení	Průměr pilířů
Environmentální pilíř	Míra získaných pozitivních sledovaných jevů ze všech možných	43%	-2,00
	Míra získaných negativních sledovaných jevů ze všech možných	55%	
	Dílčí hodnocení environmentálního rozvoje	Velmi špatný (-9 bodů)	
Sociální pilíř	Míra získaných pozitivních sledovaných jevů ze všech možných	38%	
	Míra získaných negativních sledovaných jevů ze všech možných	19%	
	Dílčí hodnocení sociálního rozvoje	Dobrý (3 bodů)	
Ekonomický pilíř	Míra získaných pozitivních sledovaných jevů ze všech možných	33%	
	Míra získaných negativních sledovaných jevů ze všech možných	27%	
	Dílčí hodnocení hospodářského rozvoje	Průměrný (0 bodů)	

PROBLÉMY

ZÁVADY (URBANISTICKÉ, HYGIENICKÉ, DOPRAVNÍ)

označení	popis	poznámka	Úroveň ÚPD k řešení problému
Z39	Brownfield – bývalý zemědělský areál	Areál leží v těsné blízkosti obce, v minulosti byl po nějakou dobu využíván ke klasické výrobě, která byla hlučná a doprovázená zápachem z barev	ÚP
Z40	Ohrožení půdy větrnou erozí	K prověření v územním plánu – u Radešína navržen větrolam ale zatím nerealizován	ÚP

VZÁJEMNÉ STŘETY ZÁMĚRŮ

označení	popis	poznámka	Úroveň ÚPD k řešení problému

STŘETY ZÁMĚRŮ S LIMITY VYUŽITÍ ÚZEMÍ

označení	popis	poznámka	Úroveň ÚPD k řešení problému

STŘETY ZÁMĚRŮ S HODNOTAMI V ÚZEMÍ

označení	popis	poznámka	Úroveň ÚPD k řešení problému

NEGATIVA V ÚZEMÍ

označení	popis	poznámka	Úroveň ÚPD k řešení problému
	Horší věková struktura (převažující počet seniorů)	Pokračuje trend stárnutí populace, i když v UP je navržen dostatek zastavitelných ploch pro bydlení. V budoucnu budou potřeba spíše vymezit plochy občanské vybavenosti pro péči o seniory	

	Hrozba narušení tradiční struktury obce vzhledem k předimenzování zastavitelných ploch pro bydlení	V porovnání s vypočtenou potřebou je vymezeno v UP více jak dvojnásobné množství zastavitelných ploch pro bydlení	UP
	Zranitelná oblast	Vymezena nařízením vlády	
	Nízká lesnatost území	Návrh řešení – viz USK.	UP
	Vysoké procento zornění – území s maximálním narušením přírodních struktur	Obec se nachází v tradiční zemědělské oblasti, návrh opatření – viz USK.	UP
	Zastavitelné plochy na půdách I. a II. třídy ochrany ZPF	Zastavěné území části Radešín je kompletně obklopeno ornou půdou I.třídy ochrany, proto i nové zastavitelné plochy jsou navrženy na těchto půdách. U ostatních sídel jsou nové zastavitelné plochy na půdách nižších tříd ochrany.	UP
	Nízká atraktivita krajiny	Návrh řešení – viz USK.	UP
	Obcí nevede žádná turistická či cyklistická infrastruktura	Návrh řešení – viz USK.	UP

POTENCIÁLY ROZVOJE ÚZEMÍ

označení	popis	poznámka	Úroveň ÚPD k řešení problému
	Rozvoj cestovního ruchu daný přítomností potenciálních cílů rekreace	Návrh řešení – viz USK	UP
	Znovuvyužití nevyužívaných převážně zemědělských areálů	Většinou se jedná o bývalé zemědělské areály, které už dnes nejsou využívány. Problémem při znovuvyužití těchto areálů mohou být ekologické zátěže.	UP

NEVYVÁŽENÝ VZTAH PODMÍNEK PRO PŘÍZNIVÉ ŽIVOTNÍ PROSTŘEDÍ, PRO HOSPODÁŘSKÝ ROZVOJ A PRO SOUDRŽNOST SPOLEČENSTVÍ OBYVATEL

označení	popis	poznámka	Úroveň ÚPD k řešení problému

PROBLÉMY VYPLÝVAJÍCÍ Z ÚZEMNÍ STUDIE KRAJINY ORP ROUDNICE N.L.			
okruh	popis	doporučená opatření	úroveň ÚPD k řešení problému
Vazba sídla a krajiny	Jižně od zastavěného území Martiněvsi se nachází areál brownfieldu. Narušení hodnot (přírodních, kulturních): intenzivní zemědělská krajina ve východní části obce.	V části Charvatce zachovat siluetu obce s dominantou kostela Nanebevzetí Panny Marie. Zvážit zrušení vymezených zastavitelných ploch v územním plánu, které jsou v grafické Příloze č.1 Vazba sídla a krajiny označeny jako rizikový průnik sídla do krajiny. Týká se všech katastrálních území. Okraje zastavěných částí všech sídel citlivě ozelenit, aby byly alespoň z hlavních příjezdových směrů eliminovány negativní zástavby a dominanty (např. věžová sila v Charvatcích, areál brownfield v Martiněvsi apod.). Ozeleněním okrajových částí obce přispět ke zvýšení malebnosti siluety sídel v krajině a rovněž vyřešení otázky prašnosti z okolních polností.	
Krajinný ráz	Východní část obce ostře ohraničena zemědělskou půdou bez atraktivity k trávení volného času. Týká se především Radešína. Kulturně a historicky hodnotné kostel Nanebevzetí panny Marie, kaple sv. Anny, kaple sv. Prokopa u hřbitova, hřbitov – v krajině výraznější. Ostré ohraničení obce a zemědělské krajiny bez přechodu.	Chránit dominanty kostelů sv. Prokopa a Nanebevzetí Panny Marie před nešetrnou zástavbou – z tohoto důvodu nedoporučujeme umísťovat nové rozvojové plochy v Charvatcích východně od silnice a jižně od železnice. Respektovat a chránit relativně zachovalou urbanistickou strukturu sídla v Radešíně. Věnovat pozornost zemědělské krajině ve východní části obce – doporučujeme doplnit prvky liniové krajinné zeleně podél komunikací, realizovat systém ÚSES, zvážit možnost obnovení polních cest apod.	
Vodní režim krajiny, retence vody v území,	Zničený ekologický stav. Střední riziko vysychání drobných vodních toků. Vodní toky v území obce nemají stanovené záplavové území.	VN-009 až VN-012 Z územního plánu převzaty plochy pro vybudování malých vodních nádrží (v ÚP označeny VV2, VV3, VV5, VV6).	

ohrožení povodněmi	<p>OZO-038 až OZO-043 Identifikované dráhy soustředěného odtoku z plochy povodí, ze kterých může dojít při přívalových deštích k ohrožení zástavby.</p> <p>OZO-038 až OZO-043 Návrhem jsou protierozní opatření na zemědělské půdě v ploše povodí, která mají kromě protierozní funkce také funkci protipovodňovou a zadržují vodu v krajině. Tato opatření jsou blíže popsána v části karty Ohrožení erozí. Nedoporučujeme umisťovat nové stavby do drah soustředěného odtoku. Před započítáním s výstavbou doporučujeme v těchto lokalitách zpracování studie odtokových poměrů. Dále tyto lokality doporučujeme posoudit z hlediska množství odtoku a porovnat s kapacitou místní odvodňovací sítě.</p>	<p>REV-024 Navržena přírodě blízká protipovodňová ochrana v nezastavěném území, snížením kapacity koryta revitalizací a formou zvýšení objemů rozlivů do údolní nivy, které se podílí na transformaci povodňových průtoků. Součástí revitalizace toku je rovněž obnova nivní vegetace. Úsek také zasahuje do území dalších dvou obcí - Budyně nad Ohří a Mšené-lázně.</p>	
Ohrožení erozí	<p>Velké bloky orné půdy: Vyskytují se zde velké díly půdních bloků, které plošně zaujímají téměř celé katastrální území obce. Problematické jsou VB-005; VB-034 až VB-047 a VB-050 (6101/7, 5701/2, 5701/27, 8901/7, 7901/4, 5701/8, 5001/2, 5001/18, 7101/2, 7101/14, 7101/20, 5201/7, 9201/7, 6201/13, 6201/9 a 8301/31).</p> <p>Erozní ohrožení: Dvě ze tří k.ú. v obci patří do NZO, z čehož plynou omezení v zemědělském hospodaření, přísnější pravidla pro hnojení a nakládání se statkovými hnojivy. Erozní ohrožené v obci je lokální, soustředěné na menší bloky orné půdy v severozápadním cípu obce nad Mšenským potokem. Nejvýrazněji jsou ohroženy DPB a PB 7702/85, 7801/4, 8807, 8803. Směrem k západu odtéká několik kratších nevýrazných potenciálně erozně ohrožených DSO. Většina</p>	<p>Velké bloky orné půdy: Doporučujeme trvalé rozčlenění bloků VB-005 a VB-034-047 a VB-050 prvky zeleně tak, aby došlo ke zvýšení ekologické a krajinné hodnoty. Rozčlenění musí probíhat v souladu s protierozními, protipovodňovými, ochrannými a protuprášnými opatřeními. Ostatní zde neuvedené bloky jsou již nyní alespoň částečně členěny nebo nepřesahují zvolenou limitní výměru, jejich další doplnění zelení je ovšem také žádoucí, není však prioritní.</p> <p>Erozní ohrožení: Územní plán navrhuje obecně kolem melioračních příkopů a polních cest doplnění výsadeb a severozápadně od zástavby Radošova větrolam. Proti vodní erozi navrhuje (opět obecně) aplikaci protierozních opatření bez nároku na plochy.</p>	

	<p>identifikovaných DSO však odtéká k východu, jedná s o velmi dlouhé a velmi nevýrazné DSO. Podle půdně-klimatických vlastností jsou půdy v obci mírně ohrožené větrnou erozí. Martiněves a Charvatice jsou alespoň částečně kryty terénem, Radešín není krytý vůbec. Východní a jižní část území je rozčleněna několika silnicemi a železniční tratí a zcela v ní chybějí účinné výsadby proti větrné erozi. Problémy s prostupností krajiny a větrnou erozí uvádějí i respondenti v dotazníku.</p>	<p>V rámci ÚSK navrhujeme na méně erozně ohrožených DPB 7901/4, 7901/2, části 7702/8, 9201/8 a 8008/4, 8006 a několika dalších drobných blocích aplikovat mírnější půdoochranná opatření PPOm, nad zástavbou na výrazněji ohrožených DPB 7801/4, 7801/2, 8807 a 8803 přísnější PPOv s vyloučením širokořádkových plodin a na nejohroženějších částech 8901/7, 7801/4 a v dolní části DPB 7901/4 pod DSO v pásu nad zástavbou provést ochranné plošné zatravnění. V celé severovýchodní až jihovýchodní ploché části území s četnými dlouhými a nevýraznými potenciálně ohroženými DSO navrhujeme umístit opatření členící bloky a dlouhé svahy, např. meze, travnaté pásy, travnaté polní cesty s výsadbami, lesní pásy či větrolamy (BT). Ve střední, východní a jižní části území doporučujeme doplnit výsadby s přesahem do vedlejších obcí, především proti větrné erozi účinné lesní pásy a větrolamy, zvláště zaměřit pozornost na okolí Radošova, který není proti větru chráněn (realizace větrolamu SZ od obce). Doplnujícím a účinným opatřením proti větrné erozi je výsev meziplodin, ponechávání strniště a posklizňových zbytků na erozně ohrožených půdách z důvodu ochrany svrchní vrstvy půdy. Doporučeno je založení a ponechání travnatých pásů kolem vodotečí o šíři alespoň 6 m. Specifikace jednotlivých typů opatření, stejně jako obecné zásady hospodaření šetrného k půdě a znečišťování vodních toků a nádrží, se nacházejí v hlavní zprávě, návrhy ve výkresech.</p>	
Ochrana přírody a biodiverzity	<p>Stav přírodních hodnot v obci je velmi špatný - koeficient ekologické stability je 0,07 tzn. území je ekologicky nestabilní.</p>	<p>Problémy k řešení: Stav přírodních hodnot v obci je velmi špatný - koeficient ekologické stability je 0,07 tzn.</p>	

	<p>Výměra přírodně hodnotných ploch velmi nízká (4% území).</p>	<p>území je ekologicky nestabilní. Výměra přírodně hodnotných ploch velmi nízká (4% území).</p> <p>Doporučená opatření: Doporučení odpovídá skupině obcí III se špatným stavem (hodnocení parametrů KES, biotopy a ZCHÚ - 3). Stav je potřeba výrazně zlepšit - doporučujeme naplánovat celkem 139 ha ekologicky stabilnějších ploch a linií (ESP, např. remízky, lesy, revitalizace okolí toků, tvorba mokřadů, plochy pro agrolesnictví, sady, zahrady apod.).</p> <p>Min 50 % z této výměry by měly tvořit plochy přírodních biotopů, zejména mokřady, malé rybníky, revitalizace okolí toků a dostatečně široké remízy. Plochy nefunkčního ÚSES (tj. ÚSES na orné půdě) sem také spadají, celkem je nerealizováno více než 90 ha biokoridorů a biocenter. Klíčová je distribuce ESP a ESL - velikost půdního bloku nečleněného zelení, vodní plochou, agrolesnictvím apod. je potřeba nechat na max. 35 - 45 ha, více viz hlavní text územní studie. V krajině byly zničeny Vhodné rozmístění ESP a ESL je ilustračně znázorněno v Hlavním výkrese, i s podrobným popisem v atributovém sloupci u datových vrstev. Vycházeli jsme z míst, kde byly zničeny historické krajinné prvky, které v krajině výrazně schází (důvody viz hlavní text studie)- u Martiněvsi je jednalo o řadu remízků.</p> <p>Polní cesty – obecní polní cesty je velmi důležité zachovat, zachovat i jejich vlastnictví při KoPÚ, doporučujeme podél existujících doplnit vhodnou linií zeleň (př. stromořadí) pokud chybí, rozorané polní cesty je velmi důležité obnovit v nějaké formě,</p>	
--	---	---	--

		<p>např. obnovit meze, či aspoň zatravnit; jsou významné i jako prvek umožňující průchod krajinou.</p> <p>Větší ochrana biotopů: v plochách biotopů (viz vrstva Biotopy z PaR, zde je přehled všech ploch a výkres hodnot) nedoporučujeme stavět ani poškozovat, naopak lze jejich stav zlepšovat aspoň u vybraných ploch. Hodnotnější biotopy jsou vyznačeny ve vrstvě Kvalitní biotopy a v návrhu VKP.</p> <p>V území se nachází VKP údolní niva - plocha, která je zásadní pro zadržování vody v území, čištění vody, ochlazování krajiny a další ekosystémové funkce (popis je v hlavním textu). Zde je zapotřebí vymezit dostatek ploch ESP a ESL, aby niva nebyla nadměrně zorněná (jednotlivé plochy orné půdy nečleněné zelení do 20 ha i méně).</p>	
ÚSES	<p>Střety a nenávaznosti ÚSES: Nesoulad ve vymezení ÚSES mezi ÚP a ZÚR (vs. ÚAP); Absence návaznosti ÚSES lokální úrovně na ÚSES v obcích Bříza, Martiněves a Račíněves; Nedostatečně vymezená síť ÚSES a interakčních prvků v jižní a východní části území v návaznosti na obce Bříza a Račíněves.</p>	<p>Rozsáhlé RBC a regionální biokoridory v ÚAP je potřeba vymezit i v ÚP, kde jsou jen lokální biokoridory. Návaznosti mezi lokálními ÚSES je potřeba řešit přímo na úrovni územního plánu. Pro doplnění interakčních prvků doporučujeme využít návrh ESP a ESL z tématu ochrana přírody.</p>	
Lesnictví	<p>Lesnatost je velmi nízká (3,9%). Lesy jsou soustředěny zejména na západní hranici. Ostatní části území jsou téměř bezlesé.</p>	<p>Doporučujeme založit remízky v místě skupinky stromů (ZAL-037, ZAL-039, ZAL-041, ZAL-043), viz Hlavní výkres. Les bude mít zejména funkci krajinářskou, estetickou a ekologickou.</p>	
Prostupnost krajiny	<p>Na území obce se nachází bloky orné půdy, které omezují prostupnost krajiny po komunikacích vhodných pro pěší a cyklisty do okolních obcí.</p>	<p>Pro zlepšení prostupnosti mezi sídly navrženo propojení komunikacemi v rámci obce (PRO-027, PRO-021), ve směru Bříza (PRO-018, PRO-019, PRO-022), Mšené-lázně (PRO-016, PRO-020), Přestavlký (PRO-010), Račíněves (PRO-026), mimo SO ORP (PRO-023). V rámci realizace propojení je doporučeno přednostně</p>	

		vycházet z umístění existujících parcel původních cest ve vlastnictví obce, případně jiných vlastníků.	
Rekreace a turistický ruch	Nízká atraktivita krajiny východní a jižní části obce – uniformní zorněná krajina bez atraktivních účelových komunikací; obcí nevede žádná turistická či cyklistická infrastruktura.	V ÚP vymezena cyklotrasa jako stav do obcí Račiněves a Mšené-lázně (NC-007). Navrhujeme cyklotrasu z Budyně n. Ohří do Martiněves (NC-008) - cyklotrasa je propojena s návrhem NC-006 - v mapě naznačeno schematicky (NC-009).	
Těžba nerostných surovin, sesuvná a poddolovaná území	x	x	
Brownfields v extravilánu, znečištění a kontaminace	<p>Brownfields: Bývalé zemědělské družstvo.</p> <p>Znečištění a kontaminace: Nejsou zde zásadní problémy. Imisní limit pro PM₁₀ 24h zde byl podle OZKO překročen za období 2014-2016 pouze v roce 2014.</p>	<p>Brownfields: Nevyužívaný chátrající areál zemědělského družstva v soukromém vlastnictví. Areál je v ÚP veden jako plocha výroby a skladování. V blízkosti areálu se nevyskytují žádné významné přírodní, kulturní či historické charakteristiky, kvůli nimž by bylo zapotřebí činnosti v areálu limitovat. Vzhledem k návrhovým plochám pro bydlení je nutno v areálu podporovat takové činnosti, které nezpůsobí překračování hygienických limitů v oblasti hluku, znečištění ovzduší či zápachu. V případě bytové výstavby v návrhových plochách doporučujeme areál oddělit i vizuálně vhodnou zelení.</p> <p>Znečištění a kontaminace: Imisní limit pro prachové částice již v posledních letech překročen nebyl (dle OZKO), i přesto je vhodné hospodařit zde tak, aby byla maximálně omezena větrná eroze a prašnost ze zemědělské činnosti.</p>	