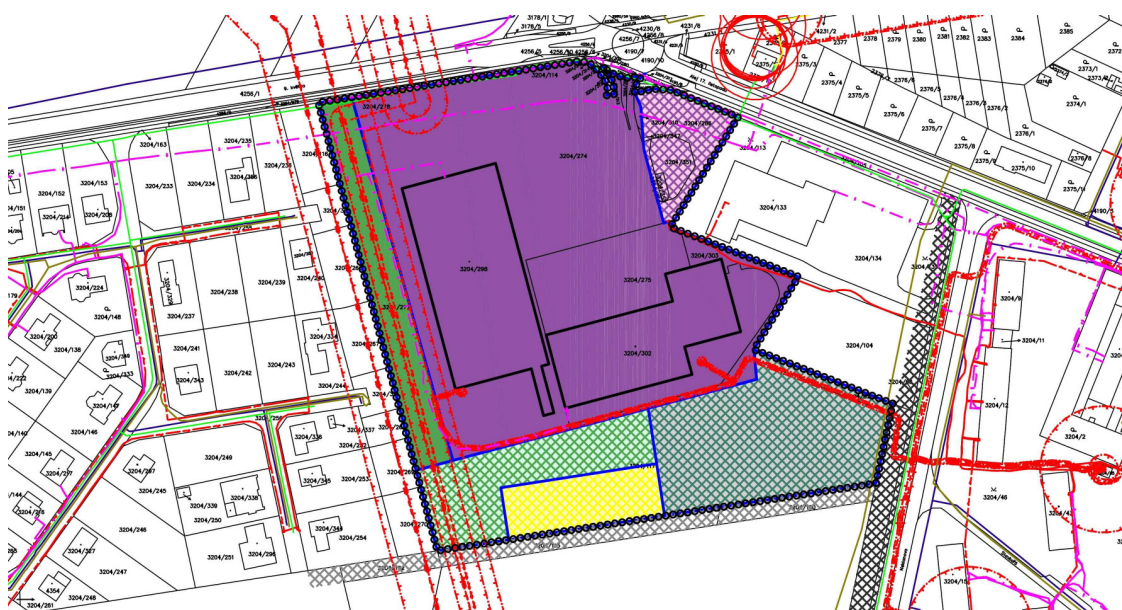


ÚZEMNÍ STUDIE PLOCHY Z2/2 V ROUDNICI NAD LABEM



Pořizovatel: Městský úřad Roudnice nad Labem, stavební úřad, oddělení
úřad územního plánování

Projektant: Ing. Petr Laube, 28. října 909, 277 11, Neratovice

listopad 2019

Název dokumentace: Územní studie plochy Z2/2 v Roudnici nad Labem

Objednatel: **ESA INVEST s.r.o.**
Čelakovského 1074/18
430 01 Chomutov
IČ: 26030420
DIČ: CZ26030420

Pořizovatel: **Městský úřad Roudnice nad Labem**
stavební úřad, oddělení úřad územního plánování
Karlovo náměstí 21
413 01 Roudnice nad Labem

Projektant: **Ing. Petr Laube**
Autorizovaný architekt pro obor územní plánování
ČKA 03 889
28. října 909
277 11 Neratovice

Autorský kolektiv: Ing. Petr Laube

Pořizovatel v souladu s §30 a za využití §25 zákona č.183/2006 Sb. (stavební zákon v platném znění) schválil možnost využití „Územní studie plochy Z2/2 v Roudnici nad Labem“.

Územní studie ověřila možnosti využití řešeného území a bude sloužit jako podklad pro rozhodování v území.

Obsah:**I. Textová část**

a. Vymezení řešeného území	4
b. Současný stav řešeného území.....	5
c. Podmínky využití území stanovené územním plánem	6
d. Návrh řešení.....	7
d.1 Vymezení využitelnosti územní studie	7
d.2 Návrh urbanistického řešení	7
d.3 Návrh dopravního řešení	9
d.4 Návrh technické infrastruktury	9
e. Závěr.....	10

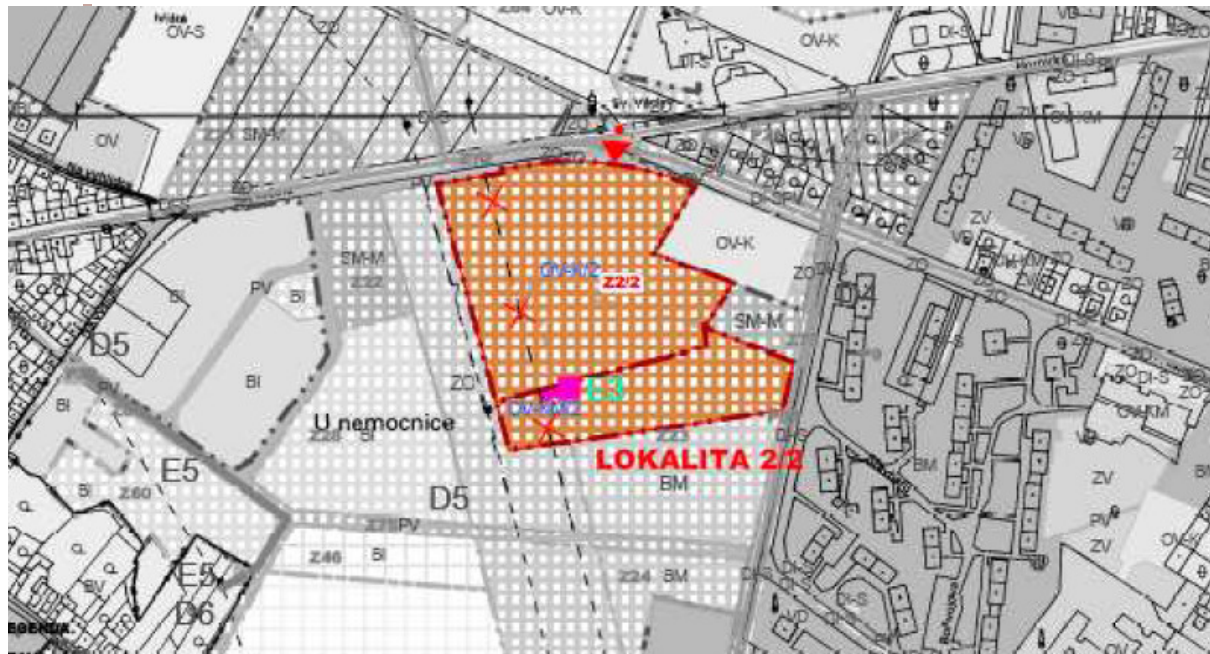
II. Grafická část

1. Širší vztahy	1 : 5 000
2. Návrh urbanistického řešení	1 : 1 000

a. Vymezení řešeného území

Územní studie řeší využití plochy Z2/2 v Roudnici nad Labem v místní části Roudnice nad Labem. Řešené území se nachází na západním okraji katastrálního území Roudnice nad Labem.

Plocha Z2/2 byla navržena Změnou č.2 územního plánu Roudnice nad Labem (nabytí účinnosti změny č.2 - 19.7.2010) a její využití bylo podmíněno zpracováním územní studie. Rozsah řešené plochy je patrný z obrázku č.1.



obr.1. - výřez hlavního výkresu (změna č.2 ÚP Roudnice nad Labem - 07/2010)

Použité podklady:

- změna č.2 územního plánu Roudnice nad Labem
- územní plán Roudnice nad Labem (úplné znění po změně č.8)
(pozn. odstup zpracování územní studie a jejího zadání je daný změnou projektanta v průběhu zpracování územní studie)
- rozhodnutí o umístění stavby a stavební povolení na "Myčka Roudnice nad Labem" (nabytí právní moci 28.11.2017)
- vektorová katastrální mapa
- územně analytické podklady ORP Roudnice nad Labem
- zadání územní studie (06/2018)
- Územní studie využití území zóny při ulici 9.května v Roudnici nad Labem (07/2016)

Územní studie vychází zejména z územní studie předmětného území (07/2016), která byla zpracována v podrobnosti projektu pro územní řízení, což se při rozhodování v území ukázalo jako nevhodné. Po dohodě s pořizovatelem bylo tedy dohodnuto, že studie bude zpracována formou rozčlenění řešeného území na plochy se stanovením závazných podmínek.

Cílem řešení územní studie je zejména vymezení odpovídající plochy veřejného prostranství a to takto (nad každé 2ha zastavitelné plochy občanského vybavení musí být vymezena s touto zastavitelnou plochou související plocha veřejného prostranství o výměře nejméně 1000m² – do této výměry se nezapočítávají pozemní komunikace, plocha bude doplněna o ochrannou a izolační zeleň po vnějším obvodu zastavitelných ploch).

Cílem zpracované územní studie je dále ověření možnosti účelného prostorového využití a uspořádání řešeného území, včetně napojení na stávající infrastrukturu. Územní studie dále řeší zajištění návaznosti řešeného území na již zastavěné, případně jinak využívané, plochy a zajištění jejich

vzájemné koordinace, včetně respektování vydaných správních rozhodnutí.

b. Současný stav řešeného území

Větší část původně vymezené plochy Z2/2 byla již využita a to na podkladu Územní studie plochy Z2/2 z roku 2016. V ploše došlo k realizaci obchodního centra a související plochy parkoviště. V této části plochy se nenachází prakticky žádné souvislé plochy zeleně, které by plnili funkci veřejného prostranství (zeleně) ve smyslu požadavku §7 odst. 2 vyhlášky č.501/2006Sb.. Výraznější pás zeleně se nachází prakticky pouze pod vedením elektrické energie na západním okraji plochy. Severní okraj plochy tvoří, v souběhu s místní komunikací a chodníkem, liniová zeleň se stromoadím.

V severovýchodní části plochy je platné územní rozhodnutí a stavební povolení na "Myčku Roudnice nad Labem". Toto správní rozhodnutí je územní studií respektováno.

Nevyužitá je prozatím jižní část plochy, která má být dle územního plánu využita pro stavbu sportovní haly a parkovacího domu - tento záměr je územní studií respektován.

Stávající limity v území:

- venkovní vedení elektrické energie 110kV, včetně ochranného pásma
- venkovní vedení elektrické energie 22kV, včetně ochranného pásma
- kabelové vedení nízkého napětí elektrické energie
- telekomunikační kabel
- kanalizační řad
- STL plynovodní řady
- vnější ochranné pásmo letiště Roudnice nad Labem



obr.1. - letecký snímek s vyznačením řešeného území

- pro každé dva hektary zastavitelné plochy občanského vybavení musí být vymezena s touto zastavitelnou plochou související plocha veřejného prostranství o výměře nejméně 1.000 m²; do této výměry se nezapočítávají pozemní komunikace

b) přípustné

- administrativní a správní budovy, peněžní ústavy
- maloobchodní zařízení do 800 m² obytových ploch
- veřejné ubytování a stravování
- kulturní zařízení komerčního charakteru, zábavní střediska
- sportovně rekreační a rehabilitační zařízení
- zařízení drobné výroby a služeb nerušící ostatní funkce
- hromadné parkinky a garáže s motoristickými službami
- nezbytná dopravní a technická infrastruktura

c) podmíněně přípustné

- byty služební, pohotovostní a majitelů zařízení

d) podmínky prostorového uspořádání

- výška hlavního objektu nepřekročí 12 m, u obytné zástavby 4NP, zastavitelnost pozemku 50%
- doplnění ochranné a izolační zeleně po vnějším obvodu zastavitelných ploch

e) nepřípustné

- všechny ostatní výše neuvedené funkce a činnosti

d. Návrh řešení

d.1 Vymezení využitelnosti územní studie

Po schválení možnosti využití územní studie pořizovatelem (Městský úřad Roudnice nad Labem) bude územní studie sloužit jako podklad pro rozhodování v území.

Územní studie nenavrhuje konkrétní uspořádání zbývajících jižní části plochy Z2/2. Stanovuje pouze základní principy členění plochy a podmínky jejího využití tak, aby byla efektivně a vhodně využita k účelu stanovenému v územním plánu Roudnice nad Labem.

d.2 Návrh urbanistického řešení

Při zpracování územní studie byl jako stav v území zakreslen stávající komerční areál obchodní zóny a dále pás zeleně po západním okraji plochy. Zbývajících prozatím nevyužitých částí plochy byly rozčleněny dle požadavků územního plánu, se zohledněním platného územního rozhodnutí a stavebního povolení.

Územní studie navrhuje členění řešeného území na:

- stávající plocha občanského vybavení - komerční zařízení - stávající obchodní centrum a související plochy dopravy v klidu
- navržená plocha občanského vybavení - komerční zařízení - plocha s vydaným územním rozhodnutím a stavebním povolením
- navržená plochy občanského vybavení - sportovní zařízení - plocha pro výstavbu sportovní haly
- stávající veřejné prostranství - zeleň - stávající zeleň pod vedením elektrické energie na západním okraji plochy
- navržené veřejné prostranství - zeleň plocha navazující na návrh sportovního areálu a souvisejících staveb a zařízení
- navržená plochy dopravy v klidu - plocha pro výstavbu parkovacího domu a souvisejících staveb a zařízení

Výše uvedené členění je navrženo z důvodu stanovení vnitřního uspořádání řešeného území s cílem stanovit konkrétní využití dílčích ploch.

Výměry navržených obsažené ve výkrese č.2 (návrh urbanistického řešení) jsou pouze orientační a lze se od nich odchýlit.

Při rozhodování v území je nutné dodržet následující koncepční zásady, které jsou územní studií stanoveny jako závazné:

- při využití ploch, včetně výstavby jednotlivých staveb a zařízení budou respektovány podmínky využití ploch stanovených územním plánem (viz kapitola c.)
- parkovací dům včetně souvisejících staveb bude umístěn v jihovýchodní části plochy u Ulice Neklanova tak, aby přímo navazoval na stávající bytovou zástavbu
- navržená plocha veřejné zeleně bude vymezena tak, aby přímo navazovala na plánovanou sportovní halu a bude umístěna v jihozápadní části plochy. Minimální výměra plochy zeleně bude 2000m². Do této výměry nelze započítávat prostor v ochranném pásmu VVN 110 kV a VN 22 V na jihozápadním okraji plochy Z2/2.
- stávající liniová zeleň po obvodu plochy zejména na západním a severním okraji plochy zůstane zachována a bude dále doplněna v části povolené myčky a dále u nově vymezených ploch pro parkovací dům a sportovní halu.
- oplocení jednotlivých areálů (výškové a materiálové řešení) je třeba realizovat tak, aby byl zajištěn odpovídající rozhledové poměry. Oplocení bude průhledné nebo poloprůhledné. Nepřípustné jsou nepropustné bariéry (např. zdi, betonové či dřevěné stěny apod.)
- v již využitých částech plochy Z2/2, zakreslených v územní studii jako stav, musí být zachován stávající počet parkovacích míst. Toto se týká zejména případné dostavby dalších objektů, případně změn v organizaci dopravy uvnitř těchto ploch.
- v navržené ploše občanského vybavení - komerční zařízení lze umísťovat malý obchodní objekt (kromě čerpací stanice pohonných hmot všeho typu s výjimkou dobíjení elektro) a samoobslužnou myčku (na tento záměr je platné územní rozhodnutí a stavební povolení). Pohonnou hmotou se zde rozumí motorový benzin, motorová nafta, zkapalněné ropné plyny (LPG), bionafta (B100, MEŘO, FAME), směsná motorová nafta (B30), stlačený zemní plyn (CNG) a palivo Ethanol 85 (E 85).
- velkou pozornost je nutno věnovat vzhledu objektu myčky a obou přilehlých objektů, objektu rychlého občerstvení a objektu kiosku, ve spolupráci s příslušnými orgány města - oddělením územního plánování a orgánu státní památkové péče města. Všechny tři objekty budou přízemní, jejich vzájemná kompozice bude kompatibilní, objemově návazná. Barevnost objektů bude střídavá a nebude navzájem kontrastní. Výšková hladina bude respektovat maximální hřebem 6,0 m. V rámci povolovacího procesu jednotlivých objektů budou zpracovány při povolení každého dalšího objektu z těchto tří nejméně dva výkresy pohledů z různých (opačných) míst, které prověří vzájemnou kompatibilitu, případně bude nově navrhovaný objekt zakreslen do fotografie stávajícího stavu. Cílem je zajistit, aby objekt myčky, rychlého občerstvení a kiosku vytvářely stavby akceptovatelné v kontextu navzájem a v kontextu s již stojícími objekty Kauflandu a Vendo parku s parkovacími plochami.
- Zástavba bude tvořit základ (parter) pohledům ze západu, či východu nerušivou, ale solidní architekturou. Architektura bude klást důraz na kvalitu konstrukcí a detailů s doplněním rozsáhlé zeleně a s atraktivní drobnou architekturou městského parteru. Ze vzdálenějších pohledů je tak respektován požadavek: je nežádoucí velká nápadnost zástavby tohoto místa v panoramatu města ať už výškovým členěním, barevností, či tvarem. Nápadnost se projeví až při bližším pohledu přímo z ulice 9.května, nebo při pohybu v samotné lokalitě. Výškové členění je proto i z tohoto důvodu jednopodlažní nebo dvoupodlažní zástavbou, ojediněle případně třípodlažní zástavbou.
- v části plochy Z2/2, kde je vydané územní rozhodnutí a stavební povolení pro myčku bude zachována informační cedule města Roudnice nad Labem s předpokládaným rozměrem 5,3 x 2,7m

d.3 Návrh dopravního řešení

Územní studie respektuje stávající komunikační systém v severní části plochy.

Jižní část plochy zahrnující areály ploch veřejné zeleně, parkovacího domu a sportovní haly, bude dopravně obsloužena z komunikace vedoucí po jižním okraji plochy. Návrh komunikace je převzat z navazující územní studie ploch Z46 a Z60 v Roudnici nad Labem a ve výkrese č.2 je zakreslena jako "veřejné prostranství - komunikace".

Územní studie respektuje návrh plochy silnice vedoucí po východním okraji plochy, který je převzatý z územního plánu Roudnice nad Labem (mimo řešené území).

Územní studie nenavrhuje vnitřní dopravní uspořádání plochy Z2/2. Základní dopravní obsluha plochy je územní studií zajištěna. Vzhledem k tomu, že není prozatím jasná představa a velikosti a uspořádání sportovní haly, ani parkovacího domu není tedy účelné navrhovat organizaci dopravy uvnitř jednotlivých ploch.

Likvidace dešťových vod z místních komunikací bude řešena vsakem na plochách zeleně v rámci uličního profilu a dále na samostatně vymezených plochách zeleně v navazujících územích.

d.4 Návrh technické infrastruktury

Koncepce řešení technické infrastruktury byla převzata z předchozí územní studie z roku 2016 a touto studií se nemění.

Zásobování vodou

Územní studie navrhuje zásobování areálu sportovní haly a parkovacího domu novým vodovodním řadem.

Napojovací místo nového vodovodního řadu se předpokládá v křižovatce ulic Neklanova a Stavbařů.

Další vodovodní řady lze budovat dle potřeby v souladu s podmínkami využití stanovených územním plánem.

Likvidace odpadních vod

Územní studie navrhuje likvidaci odpadních vod z areálu sportovní haly a parkovacího domu novou kanalizační stokou.

Napojovací místo nového kanalizační stoky se předpokládá v křižovatce ulic Neklanova a Stavbařů.

Dešťové vody ze střech a zpevněných ploch budou likvidovány individuálně vždy na pozemku staveb (vsakem, případně budou zachycovány a následně vsakovány, nebo použity pro závlahu ploch zeleně).

Svedení dešťových vod je podle vyjádření správce sítě možné realizovat do dešťové kanalizace DN 300 mm, která vede přibližně středem komunikace na ulici Neklanova. Dešťové vody z parkovacích ploch budou před zaústěním do kanalizace přečištěny podle požadavku správce odlučovači lehkých ropných látek. Případné zasakování dešťových vod v kombinaci zaústěním do dešťové kanalizace bude navrženo po provedení inženýrsko geologického průzkumu jednotlivých lokalit území.

Vzhledem k rovinatému terénu jak řešené lokality, tak i území, kde přichází v úvahu vést napojení, je možné, že nebude dosaženo na tak velké vzdálenosti průtoku samospádem (gravitačně). Část dešťové kanalizace tak bude nutno řešit tlakovým přečerpáváním v potrubí .

Zásobování elektrickou energií

Územní studie respektuje návrh vedení elektrické energie VN22kV, včetně návrhu nové trafostanice v jižní části plochy Z2/2 (ve změně č.2 ÚP navrženo jako VPS - E3).

Další rozvody elektrické energie lze budovat dle potřeby v souladu s podmínkami využití stanovených územním plánem.

e. Závěr

Územní studie vychází ze Zadání zpracovaného Městským úřadem Roudnice nad Labem, stavební úřad, oddělení úřad územního plánování, Karlovo nám. 21, 413 01 Roudnice nad Labem.

Plocha Z2/2 je dle územního plánu Roudnice nad Labem rozdělena na plochu občanského vybavení - komerční zařízení plošně rozsáhlá (OV-K/2) u které došlo k realizaci a jejímu využití. Druhá část plochy je zařazena mezi plochy občanského vybavení - komerční zařízení malá a střední (OV-KM/2). Pro část této plochy je platné územní rozhodnutí a stavební povolení na samoobslužnou myčku.

Územní studie dále navrhuje členění nevyužitě jižní části plochy Z2/2 na plochu veřejného prostranství - zeleň (pro realizaci celistvé plochy veřejné zeleně o minimální výměře 2000m², plochu občanského vybavení - sportovní zařízení (pro realizaci sportovní haly) a plochu dopravy v klidu (pro realizaci parkovacího domu).

Územní studie stanovuje v ploše Z2/2 základní koncepční zásady pro rozhodování v území uvedené v kapitole d.1 této studie, které jsou závazné pro rozhodování v řešeném území.

Plocha Z2/2 bude dopravně obsloužena místními obslužnými komunikacemi navázanými na stávající dopravní systém v sídle. Území bude vybaveno technickou infrastrukturou napojenou na stávající technickou infrastrukturu města.

Po schválení možnosti využití územní studie pořizovatelem (Městský úřad Roudnice nad Labem) bude část územní studie sloužit jako podklad pro rozhodování a část jako podklad pro změnu územního plánu.

Přílohy:

Vyjádření dotčených orgánů a správců sítí (převzato z předchozí územní studie plochy Z2/2 - 07/2016).

KRAJSKÁ HYGIENICKÁ STANICE Ústeckého kraje

se sídlem v Ústí nad Labem
400 01 ÚSTÍ NAD LABEM, MOSKEVSKÁ 15, P. O. Box 78

khsuesf47908

VÁŠ DOPIS ZN.:

ZE DNE: 18.04.2016

ČÍSLO JEDNACÍ: KHSUL 19032/2016

VYŘIZUJE: Kovaříková Hana Ing.

TEL.: +42047775530

FAX: +420477755112

E-MAIL: hana.kovarikova@khsusti.cz

DATUM: 03.05.2016

Agroprojekt Brno s.r.o.
Slavičkova 827/1a
638 00 BRNO - Lesná

**Dokumentace stavby: „Myčka Roudnice nad Labem“
- závazné stanovisko k územnímu a stavebnímu řízení**

Na základě Vaší žádosti, v zastoupení investora – společnosti ESSA INVEST s.r.o., Čelakovského 1074/18, 430 01 Chomutov (plná moc ze dne 14.04.2016), byla posouzena dotčeným správním úřadem ve smyslu § 77 odst. 1) zák. č. 258/2000 Sb. v pozdějším znění, předložená projektová dokumentace na výstavbu samoobslužné myčky osobních automobilů na p.p.č. 3204/286 v k.ú. Roudnice nad Labem v rámci územního a stavebního řízení.

Po zhodnocení souladu předloženého návrhu s požadavky předpisů v oblasti ochrany veřejného zdraví vydává Krajská hygienická stanice Ústeckého kraje se sídlem v Ústí nad Labem toto závazné stanovisko:

s dokumentací stavby: „Myčka Roudnice nad Labem“ se

s o u h l a s í .

Odůvodnění:

Projektová dokumentace, zpracovaná společností Agroprojekt Brno s.r.o., Slavičkova 827/1a, Brno, v březnu 2016, pod č. zak. 510-1604, řeší výstavbu samoobslužné myčky automobilů do váhy 3,5 t. Zájmové území se nachází na západním okraji města v lokalitě Na Kolečku. Staveniště je umístěno jižně od ulice 9. května (silnice III. třídy č.24618) směrem na Podluský a západně od ulice Aleje 17. listopadu. Hlavní příjezd do areálu pro návštěvníky je navržen z kruhové křižovatky ulic 9. května, Aleje 17. listopadu a Hornické ulice a navazující účelové komunikace obchodního areálu Kaufland a Vendo parku. Myčka se skládá ze čtyř vedle sebe umístěných průjezdných samoobslužných boxů a technické části. Služby klientům jsou doplněny o dva boxy s vysavači. Provoz myčky bude nepřetržitý bez stálých zaměstnanců. Obsluha je řešena obden kontrolou technika. Hlavní nosná konstrukce objektu je tvořena lehkým otevřeným ocelovým skeletem. Plochá střecha je pultového tvaru, krytinou je plech. Opláštění technické místnosti (6,0 x 2,4 m) je tvořeno sendvičovou konstrukcí. Myčka bude zásobována pitnou vodou ze stávající vodovodní přípojky.

Provoz myčky byl z hlediska hlukové zátěže zájmové lokality řešen hlukovou studií, zpracovanou Ing. Karlem Kolářem, Nad Sokolovnou 874, 463 12 Liberec, v dubnu 2016, pod č. zak. 201610. Studie vycházela z kontrolního měření hluku pozadí v noční době pro chráněný venkovní prostor nejbližší stavby – obytný dům, Neklanova 1794, Roudnice n. L. Měření hluku dne 31.03.2016 v době od 22:00 h – 23:00 h i následné vystavení protokolu č. 35838/2016 bylo zajištěno Zdravotním ústavem se sídlem v Ústí n. L. Výsledná hodnota $L_{Aeq,T} = 36,9$ dB prokázala splnění podlimitní hodnoty hluku v noční době v řešené lokalitě. Hluková studie zohlednila možné varianty hlukových činností v rámci vlastního provozu myčky včetně dopravní změny, vyvolané jejím provozem vůči zvoleným 11 referenčním bodům (RD, panelové domy). Výpočet nejnepriznivějšího stavu - souvislý trvalý provoz všech stacionárních zdrojů hluku a související automobilový provoz uvnitř

TELEFON	BANKOVNÍ SPOJENÍ	IČO	FAX	ID DATOVÉ SCHRÁNKY	e-mail
7755110, 477755111	ČNB ÚL 8327411/0710	71009183	477755112	8p3ai7n	e-podatelna@khsusi

Děčín, Březinova 3, 406 83, tel. 477 755 210
Louny, Poděbradova 749, 440 01, tel. 477 755 610
Teplice, Jiřího Wolkeho 1342/4, 416 65, tel. 477 755 710

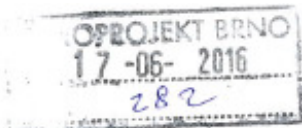
ú.p. Litoměřice, Mírové nám. 35, 412 46, tel. 477 755 510
ú.p. Chomutov, Kochova 1185, 430 01, tel. 477 755 310
ú.p. Most, J.E.Purkyně 270/5, 434 64, tel. 477 755 410

strana 2 závazného stanoviska Krajské hygienické stanice Ústeckého kraje se sídlem v Ústí nad Labem
č.j. KHSUL19032/2016 ze dne 03.05.2016

areálu myčky deklaruje zajištění podlimitních hodnot hluku pro denní i noční dobu. Ve variantě B je proveden výpočet pro reálný provozní stav, který představuje přerušovaný chod stříkacích trysek, vysavače a čerpadel. V žádném referenčním bodě není překročena limitní hodnota 40 dB pro noční dobu a 50 dB pro denní dobu. Očekávaný maximální nárůst hlukového zatížení v referenčních bodech výpočtu provozem posuzovaného záměru včetně dopravy v denní i noční době se předpokládá v intervalu od 0,0 dB do + 0,4 dB, což je nehodnotitelná změna dle § 20 odst. 4) nařízení vlády č. 272/2011 Sb. o ochraně zdraví před nepříznivými účinky hluku a vibrací.

otisk úředního razítka

Ing. Hana Kovaříková
vedoucí oddělení hygieny obecné a komunální
územního pracoviště Litoměřice
(opatřeno elektronickým podpisem)



HXSUX00524XR

Hasičský záchranný sbor Ústeckého kraje

územní odbor Litoměřice, Českolipská 1997/11, 412 01 Litoměřice

Ev.č.
HSUL-361-2016-SP/LT-Kh
č.j.
HSUL-3522-2/LT-2016

V Litoměřicích 14.06.2016
Počet listů: 1
Počet stran: 1
Příloha: prováděcí dokumentace

AGROPROJEKT Brno s. r. o.
Ing. arch. Daniela Kudrová
Slavičкова 827/1a
638 00 Brno Lesná

Závazné stanovisko dotčeného orgánu na úseku požární ochrany

Vyřizuje za HZS: por. Ing. Antonín Kohout, tel.: 950 425 153, e-mail: antonin.kohout@ulk.izscr.cz

Místo stavby: p. p. č. 3204/286 a 3204/320 v k. ú. Roudnice nad Labem
Název stavby: Myčka Roudnice nad Labem
Stavebník – investor stavby: ESA INVEST s. r. o., Čelakovského 1074/18, 430 01 Chomutov
Předložená dokumentace: Projektová dokumentace ke sloučenému územnímu stavebnímu řízení – bez předložené projektové dokumentace, požárně bezpečnostní řešení z 05/2016 - zodpovídá Ing. arch. Lubomír Sylvestr, ČKA 00 929

Hasičský záchranný sbor Ústeckého kraje (dále jen „HZS“) jako dotčený orgán dle ustanovení § 26 odst. 2 písm. b) a ustanovení § 31 odst. 1 písm. b) zákona č. 133/1985 Sb., o požární ochraně, ve znění pozdějších předpisů (dále jen „zákon o PO“), posoudil výše uvedenou dokumentaci předloženou dne 16.05.2016 a k této dokumentaci vydává v souladu s ustanovením § 31 odst. 4 zákona o PO a dále dle ustanovení § 149 odst. 1 zákona č. 500/2004 Sb., správního řádu, ve znění pozdějších předpisů

souhlasné závazné stanovisko s podmínkami.

Podmínky

Pro vydání doplňujícího závazného stanoviska pro stavební povolení požadujeme dořešit dodatkem požárně bezpečnostního řešení, které bude předloženo včetně projektové dokumentace k posouzení na HZS, nové rozvody plynovodu a připojení spotřebiče dle článků 3.2, 5.7, 8.1.5, 8.2 TPG 704 01 a článků 4.4, 5.6 ČSN EN 1775, § 41, odst. (2) písm. l) vyhlášky č. 246/2001 Sb., o stanovení podmínek požární bezpečnosti a výkonu státního požárního dozoru (vyhláška o požární prevenci), ve znění vyhlášky č. 221/2014 Sb., (dále jen „vyhláška o požární prevenci“)

Poučení

V souladu s ustanovením § 46 odst. 3 vyhlášky o požární prevenci, si Hasičský záchranný sbor Ústeckého kraje jeden výtisk požárně bezpečnostního řešení ponechává ve své dokumentaci.

K případným změnám proti posouzené projektové dokumentaci je třeba vyžádat si nové závazné stanovisko z hlediska požární ochrany.

Proti obsahu závazného stanoviska nelze podat samostatné odvolání.

HZS Ústeckého kraje
územní odbor Litoměřice
Českolipská 1997 / 11
412 01 Litoměřice
- 16 -

plk. Ing. Boleslav Lang
rada

ředitel územního odboru Litoměřice
HZS Ústeckého kraje

Krajský úřad Ústeckého kraje

Velká Hradební 3118/48, 400 02 Ústí nad Labem
odbor životního prostředí a zemědělství

Agroprojekt Brno s.r.o.
Slavičkova 827/1a
638 00 Brno

Datum: 14.4.2016
Č.j.: 1228/ZPZ/2016/N-2423
JID: 60997/2016/KUUK
Vyřizuje/linka: Ing. Dita Kunclová /128
E-mail: kunclova.d@kr-ustecky.cz

Stanovisko orgánu ochrany přírody k záměru „Myčka Roudnice nad Labem“ z hlediska možného ovlivnění evropsky významných lokalit a ptačích oblastí dle § 45i zákona č. 114/1992 Sb., o ochraně přírody a krajiny

Krajský úřad Ústeckého kraje, odbor životního prostředí a zemědělství, jako orgán věcně a místně příslušný dle ustanovení § 77a odst. 4 písm. n) zákona č. 114/1992 Sb., o ochraně přírody a krajiny, v platném znění (dále jen zákon), vydává dle § 45i zákona k žádosti společnosti Agroprojekt Brno s.r.o., Slavičkova 827/1a, 638 00 Brno, ze dne 23.3.2016, toto stanovisko:

Záměr „Myčka Roudnice nad Labem“ nebude mít samostatně ani ve spojení s jinými významný vliv na příznivý stav předmětu ochrany nebo celistvosti jednotlivých evropsky významných lokalit, nebo ptačích oblastí v územní působnosti Krajského úřadu Ústeckého kraje.

Odůvodnění:

Záměrem žadatele je vybudování objektu pro mytí osobních vozidel. Objekt se skládá ze tří krytých a jednoho otevřeného mycího boxu.

Akce je situována mimo hranice ptačích oblastí a mimo hranice evropsky významných lokalit, resp. v dostatečných vzdálenostech od nich.

Nejbližší evropsky významnou lokalitou v působnosti krajského úřadu je EVL Hora Říp (CZ0420014), která je od záměru vzdálená cca 5 km. Předmětem ochrany této EVL jsou některá významná stanoviště, jako jsou kontinentální opadavé křoviny, vápnité nebo bazické skalní trávníky, nebo dubohabřiny asociace *Gallio-Carpinetum*. Z umístění záměru a charakteru záměru je zřejmé, že předmět ochrany nejblíže EVL nebude ani nepřímo ohrožen jeho realizací, protože pro tento předmět ochrany představují reálnou hrozbu zejména zarůstání nelesních biotopů náletem a křovinami, šíření nepůvodních dřevin, neupřednostňování přirozené obnovy porostů či odstraňování mrtvého dřeva. Nelze předpokládat, že by jakýkoli z výše popsanych jevů v souvislosti s realizací záměru v předmětné EVL nastal.

S ohledem na charakter záměru, kterým je výstavba myčky a jeho umístění v těsném sousedství další infrastruktury (nákupní park) nehrozí ani nepřímé ovlivnění více vzdálených lokalit, respektive předmětu jejich ochrany.

Identifikační údaje:

Název akce: Myčka Roudnice nad Labem

Kraj: Ústecký

k.ú.: Roudnice nad Labem

Žadatel: Agroprojekt Brno s.r.o., Slavičkova 827/1a, 638 00 Brno

Podklady pro posouzení:

Žádost o vydání stanoviska v souladu s § 45i zákona, informace o projektu

RNDr. Tomáš Burian

vedoucí oddělení životního prostředí

Tel.: +420 475 657 111, Fax: +420 475 200 245, Url: www.kr-ustecky.cz, E-mail: urad@kr-ustecky.cz
IČ: 70892156, DIČ: CZ70892156, Bankovní spojení: Česká spořitelna, a.s., č. ú. 882733379/0800



Městský úřad Roudnice nad Labem

Odbor životního prostředí

Karlovo náměstí 21, 413 01 Roudnice nad Labem

Spisová značka: OŽP/26674/2016/Popa
Číslo jednací: MURCE/26678/2016
Oprávněná úřední osoba: Ing. Veronika Popa
Telefonní číslo: 416 350 185
Email: vpopa@roudnice.cz

Roudnice n. L. dne 5.8.2016

Městský úřad Roudnice nad Labem,
úřad územního plánování
Karlovo náměstí 21
413 01 Roudnice nad Labem

VYJÁDŘENÍ

Městský úřad Roudnice nad Labem odbor životního prostředí, jako vodoprávní úřad věcně a místně příslušný podle § 106 zákona č. 254/2001 Sb., o vodách a o změně některých zákonů (vodní zákon), ve znění pozdějších předpisů (dále jen "vodní zákon"), k žádosti, kterou dne 5.8.2016 podal

Městský úřad Roudnice nad Labem, úřad územního plánování, IČO 00264334, Karlovo náměstí 21, 413 01 Roudnice nad Labem

(dále jen "žadatel"), vydává podle § 18 vodního zákona vyjádření k předloženému záměru

„Myčka Roudnice nad Labem“

(dále jen "záměr") na pozemku parc. č. 3204/286 v katastrálním území Roudnice nad Labem.

Záměr obsahuje:

Záměrem funkčního využití pozemku je výstavba samoobslužné myčky automobilů do váhy 3,5 t. Myčka se skládá ze čtyř vedle sebe umístěných průjezdných samoobslužných boxů a technické části. Služby klientům jsou doplněny o dva boxy s vysavači.

Záměr z vodoprávního hlediska

j e m o ž n ý

za těchto podmínek:

1. Akumulační nádrž na dešťové kanalizaci bude předsazena o sorpční vpust' nebo odlučovač ropných látek, tak aby nemohlo dojít k znečištění podzemních vod ropnými látkami.
2. Odpadní vody produkované v myčce automobilů musí být před odvodem do kanalizace čištěny na úroveň stanovenou kanalizačním řádem.
3. Realizaci záměru nesmí dojít ke zhoršení odtokových poměrů na předmětné lokalitě.

Toto vyjádření platí 2 roky od data vystavení.

Č.j. OŽP/26674/2016/Popa

str. 2

Poučení:

Předloženou dokumentaci si ponecháváme jako součást spisového materiálu.

Toto vyjádření není rozhodnutím ve správním řízení a nenahrazuje povolení nebo souhlas vodoprávního úřadu vydaný podle vodního zákona.

MĚSTSKÝ ÚŘAD ROUDNICE n.
Odbor životního prostředí



Ing. Vladimír Drož
Vedoucí OŽP MěÚ Roudnice nad Labem

Obdrží:

Městský úřad Roudnice nad Labem, úřad územního plánování, Karlovo náměstí č.p. 21, 413 01
Roudnice nad Labem



VÁŠ DOPIS ZN.:
ZE DNE: 02.05.2016
NAŠE ZN.: POH/18583/2016-2/037200

VYŘIZUJE: Ing. Jindřich Hönig
TEL.: 474 636 290
MOBIL:
E-MAIL: honig@poh.cz

DATUM: 23.05.2016

ESA INVEST, s. r. o.
Čelakovského 1074/18
430 01 Chomutov

Myčka Roudnice nad Labem na p. p. č. 3204/286, k. ú. Roudnice nad Labem

K Vaší žádosti ze dne 2. května 2016 o vyjádření k výše uvedené akci, kterou jsme obdrželi dne 4. května 2016, Vám po jejím doplnění ze dne 11. května 2016 sdělujeme naše stanovisko, které platí dva roky ode dne vydání.

Zájmová lokalita se nachází ve vodním útvaru povrchových vod „Ohře od toku Chomutovka po ústí do Labe“ ID OHL_0730 a ve vodním útvaru podzemních vod „Ohářecká křída“ ID 45400.

Z hlediska zájmů daných platným Národním plánem povodí Labe a Plánem dílčího povodí Ohře, dolního Labe a ostatních přítoků Labe je **uvedený záměr možný**, protože lze předpokládat, že záměrem nedojde ke zhoršení stavu vodního útvaru a že nebude mít za následek nedosažení dobrého stavu vod. Lze předpokládat, že realizací záměru nedojde ke zhoršení ani jedné z kvalitativních složek ve smyslu přílohy V. Směrnice 2000/60/ES.

Toto hodnocení vychází z posouzení souladu daného záměru s výše uvedenými platnými dokumenty.

Povodí Ohře, státní podnik, z hlediska Národního plánu povodí (NPP) Labe, z hlediska Plánu dílčího povodí (PDP) Ohře, dolního Labe a ostatních přítoků Labe, z hlediska správce povodí a z hlediska Povodí Ohře, státní podnik, s realizací akce souhlasí za podmínky, že odvedení odpadních vod z myčky do kanalizace (Vendo park) a následně do veřejné kanalizace bude odsouhlaseno správcem kanalizace, kterým je SČVK, a. s.).

Předmětem vyjádření je myčka Roudnice nad Labem na p. p. č. 3204/286, k. ú. Roudnice nad Labem (investor ESA INVEST, s. r. o.). Dešťové vody z objektu myčky (15,7 l/s) budou svedeny do retenční nádrže (9 m³) s regulovaným odtokem 5 l/s do vsakovací studny. Odpadní vody z objektu myčky (návrhové odtoky: 2 m³/hod, 19 m³/den, 4960 m³/rok) budou svedeny do areálové kanalizace přilehlého Vendo parku a následně do veřejné kanalizace ve správě SČVK, a. s. V blízkosti stavby se nenachází vodní toky.

Číslo HP je 1-13-04-0651-0-00.

Ing. Vlastimil Zahradka
vedoucí odboru VH plánování



Povodí Ohře, státní podnik
Bezručova 4219 Chomutov 430 03
IČ. 70889988 DIČ. CZ70889988
www.poh.cz

Přílohy
PD

Rozdělovník

POh, s. p. závod Terežín
VHE 02-43/6706, CE 1-13-04-065, GIS (750548/1004064)
chrono
vlastní

Povodí Ohře, státní podnik
Bezručova 4219 tel 474 636 111
430 03 Chomutov fax 474 624 200

e-mail poh@poh.cz
www.poh.cz

IČ 70889988
DIČ CZ70889988

Bankovní spojení
KB, a. s., Chomutov, č. ú. 9137441/0100
ČS, a. s., Chomutov, č. ú. 3930932/0800

Zapsán v obchodním rejstříku u Krajského soudu v Ústí nad Labem v oddílu A, vložce č. 13052



Agroprojekt Brno s.r.o.
Ing.arch. Kudrová
Slavičkova 827/1a
638 00 Brno-sever

naše značka	vyřizuje	datum
3460/10/178	Bc. Tomáš Svoboda	18.08.2010
všc		

Obchodní centrum Roudnice nad Labem

Obec: Neuvedeno
Ulice: Neuvedeno
K.ú. - p.č.: Roudnice nad Labem

Vaše značka: Neuvedeno

Stavebník:
Neuvedeno

Účel stavby:
Neuvedeno

Na základě předložené situace souhlasíme se studií obchodního centra za následujících podmínek:
Přílze HUP budou volně přístupné.
Bude podepsána smlouva o připojení k distribuční soustavě.
Plynovod vedoucí pod vjezdem k OC bude dostatečně ochráněn.

Další stupeň PD plynárenských zařízení bude předložen k odsouhlasení.

V případě další korespondence nebo jednání (změna stavby) uvádějte naši značku (číslo jednací) a datum tohoto stanoviska.

Stanovisko bylo vydáno na základě plné moci udělené provozovatelem distribuční soustavy RWE GasNet, s.r.o.

Zpracoval:
Bc. Tomáš Svoboda
technik plynárenských zařízení
pracoviště ROSS-Chomutov
+420475325304
tomas.svoboda@rwe.cz

Přílohy:
Neuvedeno

Roznělovník:
Neuvedeno

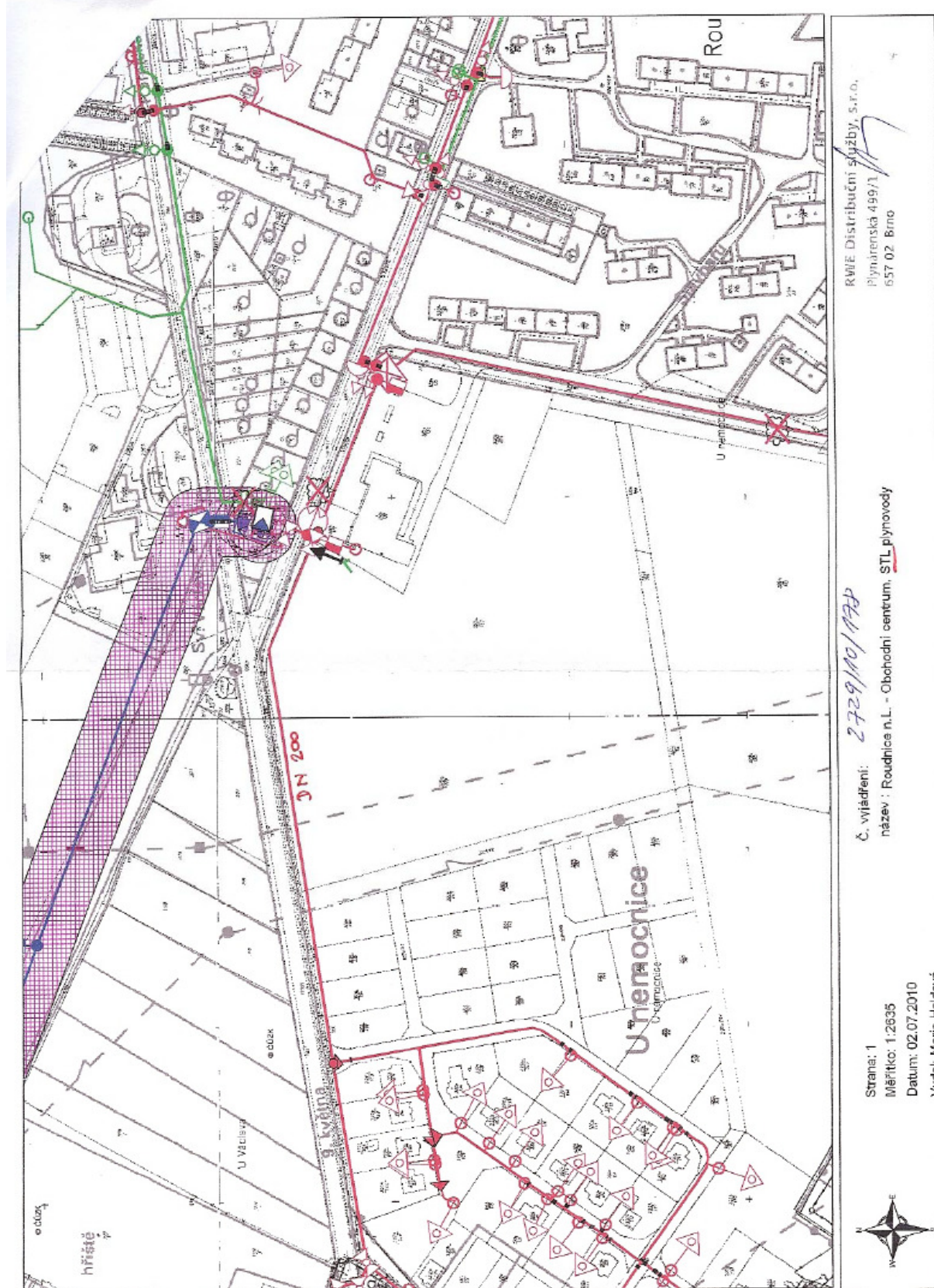
RWE Distribuční služby, s.r.o.
Plynárenská 499/1
657 02 Brno

ψ

RWE
Distribuční služby, s.r.o.
Plynárenská 499/1
657 02 Brno
T +420 532 221 111
F +420 545 578 571
E info_ds@rwe.cz
I www.rwe.cz

IČ: 27535311
DIČ: CZ27935311
Zápis do obchodního
rejstříku:
Krajský soud v Brně,
odvětví C, vložka 57155,
ul. 26. 7. 2007

Bankovní spojení:
ČSOB
Číslo účtu: 17837923
Kód banky: 0300





Agroprojekt Brno s.r.o.
Slavičkova 827/1a
63800 Brno

naše značka
5001139358

vyřizuje
Ing. Dana Mušková

datum
15.07.2015

Věc:

Mapový podklad: ČERPACÍ STANICE POHONNÝCH HMOT ROUDNICE NAD LABEM

K.ú. - p.č.: Roudnice nad Labem-3204/286

Stavebník: QINN INVEST s.r.o., Mánesova 4757, 43001 Chomutov

Účel stanoviska: Předprojektová příprava

RWE GasNet, s.r.o., jako provozovatel distribuční soustavy (PDS) a technické infrastruktury, zastoupený RWE Distribuční služby, s.r.o., vydává toto stanovisko:

Podklady pro zpracování projektové dokumentace v ochranném a bezpečnostním pásmu plynárenského zařízení. Poskytnuté podklady nenahrazují stanovisko k projektové dokumentaci.

TOTO STANOVISKO NELZE POUŽÍT PRO PROJEDNÁNÍ SE STAVEBNÍM ÚŘADEM ANI PRO REALIZACI STAVBY.

V zájmovém území se nacházejí tato stávající plynárenská zařízení: STL plynovod.

- při souběhu a křížení IS požadujeme dodržení odstupových vzdáleností dle ČSN 73 6005
- poskytnutý zákres je pouze ORIENTAČNÍ

- v ochranném pásmu STL plynovodu a přípojek (1 m na každou stranu) nebudou umísťovány základy staveb, budov; podezdívky, patky; prováděna skládka materiálu a výšková úprava terénu

Při stavbě oplocení požadujeme dodržet následující podmínky:

- v místě souběhu plynovodu (NTL, STL) s oplocením dodržet vzdálenost hrany základu oplocení od hrany plynovodu min. 1 metr
- v místě křížení oplocení a plynovodu (NTL, STL) nesmí být vybudován základ oplocení v šířce 1 metr na každou stranu od hrany plynovodu. Pole nad plynovodem musí být snadno rozebiratelné, nebo vysazovací bez použití těžké mechanizace
- vlastník oploceného pozemku je povinen zajistit vstup pracovníkům RWE Distribuční služby, s.r.o. na pozemek za účelem kontroly plynárenských zařízení. V případě havárie plynárenských zařízení může být plot v místě křížení plynárenských zařízení demontován pro zajištění včasného zjištění havarijního stavu a opravy.

Poskytnuté údaje o poloze stávajících plynárenských zařízení lze použít POUZE PRO POTŘEBY ZPRACOVÁNÍ PD.

Technické podmínky dotyku s naším zařízením s námi projednejte a zapracujte do PD stavby.

- Požadavek na zřízení nového odběrného místa nebo rozšíření spotřeby plynu musí být projednán prostřednictvím zákaznických kanceláří a center společnosti RWE Zákaznické služby, s.r.o. Pro určení místa napojení a průběhu trasy je nutné předložit snímek katastrální mapy včetně příjezdové cesty k budoucí stavbě. Formulář žádosti o připojení k distribuční soustavě včetně pokynů je dostupný na adrese <http://www.rwe-distribuce.cz/cs/pripojeni-noveho-odberneho-mista/>.

- V případě, že plánovaná plynofikace vyvolá rozšíření plynovodní sítě, musí být toto projednáno s vlastníkem sítě RWE GasNet, s.r.o. (odbor rozvoje distribuční sítě)

- Projekt, ve kterém budou zakreslena plynárenská zařízení dle poskytnutých mapových nebo elektronických podkladů, požadujeme předložit v měřítku 1:500, popř. 1:1000, k posouzení.

- PD musí řešit vzájemný vztah nově projektované stavby a stávajícího plynárenského zařízení (okótováním a popisem v technické zprávě) s ohledem k zákonům č. 458/2000 Sb. a č. 670/2004 Sb., ČSN EN 1594 a TPG 702 04, ČSN EN 12007 - 1/2/3/4, TPG 702 01, ČSN EN 12186 a ČSN 73 6005. Tato povinnost se vztahuje pro všechny možnosti

RWE Distribuční služby, s.r.o.
Plynárenská 499/1
657 02 Brno
T +420532221111
F +420545578571
E info_dse@rwo.cz
I www.rwo.cz
IČ: 27935311
DIČ: CZ27935311

Zapsán do obchodního rejstříku:
Krajský soud v Brně
oddíl C, vložka 57165
26.07.2007

Bankovní spojení:
ČSOB a.s.
Číslo účtu: 17837923
Kód banky: 0300



umísťování, povolování a užívání stavby, které stanovuje Stavební zákon č. 183/2006 Sb.

Pro vydání stanoviska pro povolení stavby je potřeba dodat koordinální situaci a technickou zprávu .

Přílohou Vám předáváme orientační situaci plynárenských zařízení (PZ) ve správě naší společnosti.

Poskytnutá orientační situace slouží pouze pro informaci o poloze PZ. Nenahrazuje stanovisko provozovatele distribuční soustavy ke stavebnímu záměru a nelze ji použít k povolení nebo pro realizaci stavby. Pro tento účel předložte Žádost o vydání stanoviska včetně předepsané dokumentace ve smyslu stavebního zákona č. 183/2006 Sb. v platném znění.

Informace o možnosti poskytnutí polohy stávajících plynárenských zařízení ve správě RWE GasNet, s.r.o. v digitální podobě získáte na adrese: www.rwe-distribuce.cz/cs/zadost-o-vektorova-data/

Poloha a rozsah PZ uvedený v příloze je platný ke dni vydání tohoto stanoviska.

V zájmovém území se mohou nacházet plynárenská zařízení jiných vlastníků či správců, případně i dlouhodobě nefunkční/neprovozovaná plynárenská zařízení bez dostupných informací o jejich poloze.

Platí pouze pro území vyznačené v příloze tohoto stanoviska a to 24 měsíců ode dne jeho vydání.

V případě dotčení pozemku v majetku RWE kontaktujte prosím RWE GasNet, s.r.o. Kontakt naleznete na adrese www.rwe-distribuce.cz/cs/kontaktni-system/, činnost "Smluvní vztahy - pozemky a budovy plynárenských zařízení", případně na Zákaznické lince 840 11 33 55.

Za správnost a úplnost dokumentace předložené s žádostí včetně jejího souladu s platnými předpisy plně zodpovídá její zpracovatel. Stanovisko nenahrazuje případná další stanoviska k jiným částem stavby.

V případě další korespondence nebo jednání (např. změna stavby) uvádějte naši značku - 5001139358 a datum tohoto stanoviska. Kontakty jsou k dispozici na www.rwe-ds.cz nebo Zákaznická linka 840 11 33 55.

Ing. Dana Mušková
technik externích požadavků
odbor zpracování externích požadavků
RWE Distribuční služby, s.r.o.

Dana.Muskova@rwe.cz

Přílohy: Orientační zakres plynárenského zařízení, Orientační zakres plynárenského zařízení, Ověřená příloha žadatele



Agroprojekt Brno s.r.o.
Ing.arch. Kudrová
Slavičkova 827/1a
638 00 Brno-sever

naše značka	vyřizuje	datum
3460/10/178	Bc. Tomáš Svoboda	18.08.2010
věc		

Obchodní centrum Roudnice nad Labem

Obec: Neuvedeno
Ulice: Neuvedeno
K.ú. - p.č.: Roudnice nad Labem

Vaše značka: Neuvedeno

Stavebník:
Neuvedeno

Účel stanoviska:
Neuvedeno

Na základě předložené situace souhlasíme se studií obchodního centra za následujících podmínek:
Piliře HUP budou volně přístupné.
Bude podepsána smlouva o připojení k distribuční soustavě.
Plynovod vedoucí pod vlezdem k OC bude dostatečně ochráněn.

Další stupeň PD plynárenských zařízení bude předložen k odsouhlasení.

V případě další korespondence nebo jednání (změna stavby) uvádějte naši značku (číslo jednací) a datum tohoto stanoviska.

Stanovisko bylo vydáno na základě plné moci udělené provozovatelem distribuční soustavy RWE GasNet, s.r.o.

Zpracoval:
Bc. Tomáš Svoboda
technik plynárenských zařízení
pracoviště ROSS-Chomutov
+420475325304
tomas.svoboda@rwe.cz

Přílohy:
Neuvedeno

Rozdělovník:
Neuvedeno

RWE Distribuční služby, s.r.o.
Plynárenská 499/1
657 02 Brno

RWE
Distribuční služby, s.r.o.

Plynárenská 499/1
657 02 Brno

T +420 532 221 111
F +420 545 578 571
E info_ds@rwe.cz
I www.rwe.cz

IČ: 27935311
DIČ: CZ27935311

Zápis do obchodního
rejstříku:
Krajský soud v Brně,
oddíl C, vložka 57165,
dne 26. 7. 2007

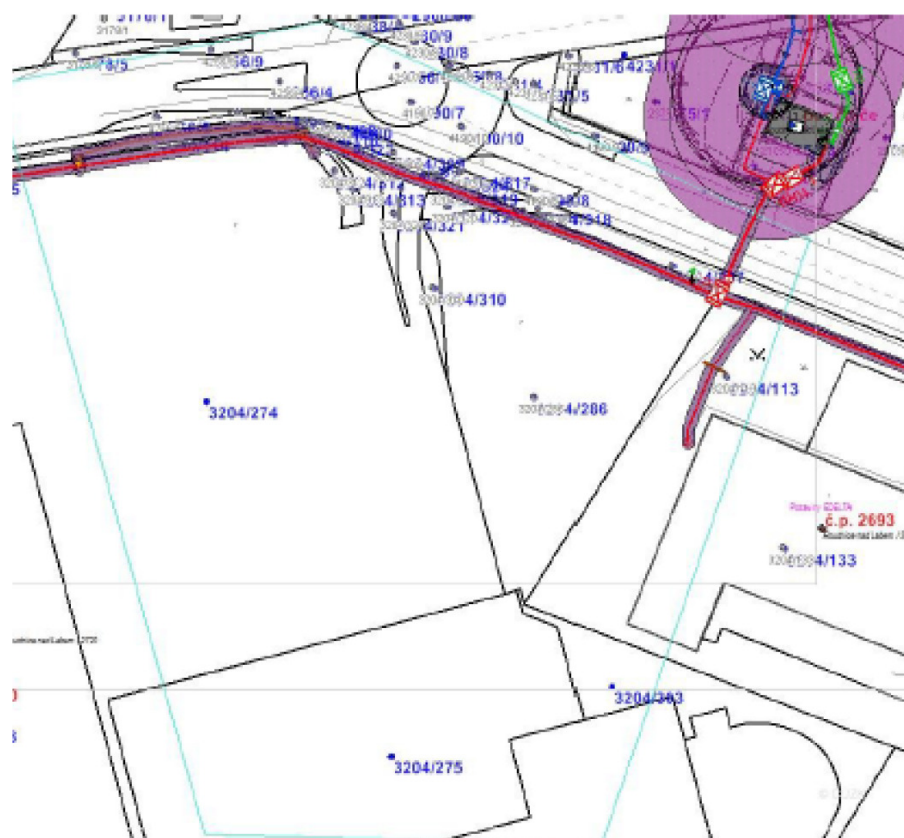
Bankovní spojení:
ČSOB
Číslo účtu: 17837923
Kód banky: 0300

THE ENERGY TO LEAD

Strana 1 / 1

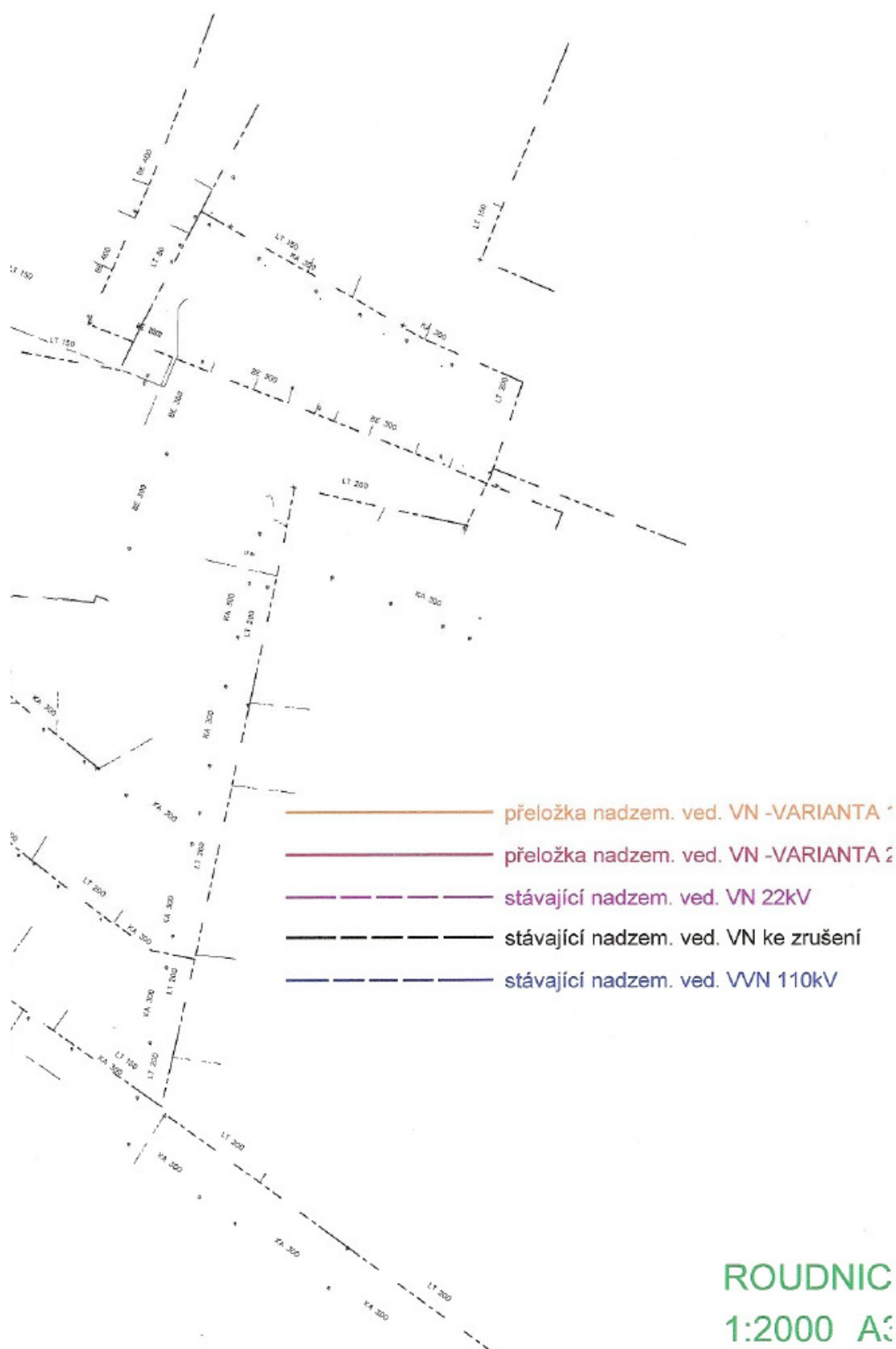
základní plošné zařízení. Tato příloha je nadílou součástí stanoviska č. 5001139358 ze dne 15.07.2015.

JE GasNet, s.r.o.; Stavebník: QINN INVEST s.r.o., Mánesova 4757, 43001 Chomutov, K.Ú.: Roudnice nad Labem-3204/286.



Legenda:

	linie plynovodu
	NTL
	STL
	VTL
	VVTL
	nefunkční
	výstavba
	regulační stanice
	ochranné zařízení
	kabel
	elektrospojka
	kabel protikoroze ochrany
	anodové uzemnění
	stanice katodové ochrany





ŽADATEL

Agroprojekt Brno s.r.o.

NAŠE ZNAČKA
0100436642VYŘIZUJE / LINKA
840 840 840VYŘIZENO DNE
01.07.2015

Vše: Sdělení o existenci energetického zařízení v majetku společnosti ČEZ Distribuce, a. s., pro akci:
ČPHM8+MYT1AUT

Vážený zákazníku,
dovolujeme si reagovat na Vaši žádost číslo 0100436642 ze dne 01.07.2015 o sdělení existence energetického zařízení v majetku společnosti ČEZ Distribuce, a. s., ve Vámi vymezeném zájmovém území.
V majetku ČEZ Distribuce, a. s., se na Vámi uvedeném zájmovém území nachází nebo ochranným pásmem zasahuje energetické zařízení typu:

	sít' NN	sít' VN	sít' VVN
Podzemní sít'	střet		
Nadzemní sít'			
Stanice			

Energetické zařízení je chráněno ochranným pásmem podle § 46 zákona č. 459/2000 Sb., o podmínkách podnikání a o výkonu státní správy v energetických odvětvích a o změně některých zákonů (energetický zákon) ve znění pozdějších předpisů (dále jen "energetický zákon"). Přibližný průběh tras energetických zařízení zasíláme v příloze k tomuto dopisu. Dovolujeme si upozornit, že v trase kabelového vedení může být uloženo několik kabelů.

V případě, že uvažovaná akce nebo činnost zasáhne do ochranného pásma nadzemních vedení nebo trafostanic, popř. bude po vytyčení zjištěno, že zasahuje do ochranného pásma podzemních vedení, je nutné písemně požádat společnost ČEZ Distribuce, a. s. o souhlas s činností v ochranném pásmu (formulář je k dispozici na www.cezdistribuce.cz v části Formuláře / Činnosti v ochranných pásmech, kontaktní údaje pro podání Vaší žádosti naleznete v zápatí). Jestliže uvažovaná akce vyvolá potřebu dílčí změny trasy vedení nebo přemístění některých prvků energetického zařízení, je nutné včas společnost ČEZ Distribuce, a. s. požádat o přeložku zařízení podle § 47 energetického zákona. Dovolujeme si Vás rovněž upozornit, že v zájmovém území se může nacházet také energetické zařízení, které není v majetku společnosti ČEZ Distribuce, a. s.

V případě existence podzemních energetických zařízení je povinností stavebníka alespoň čtrnáct dní před započatím zemních prací požádat prostřednictvím Zákaznické linky 840 840 840 o tzv. vytyčení.

Pokud dojde k obnažení kabelového vedení nebo k poškození energetického zařízení, kontaktujte prosím bezodkladně naši Poruchovou linku 840 850 860, která je Vám k dispozici 24 hodin denně, 7 dní v týdnu.

Toto sdělení je platné do 01.01.2016 a je jedním z podkladů pro zpracování projektové dokumentace, pokud je taková dokumentace zpracovávána. Toto sdělení však nenahrazuje vyjádření provozovatele distribuční soustavy k projektové dokumentaci pro územní nebo stavební řízení, k připojení nového odběru, zdroje elektrické energie nebo k navýšení rezervovaného příkonu a výkonu a mimo havárii ani souhlas s činností v ochranném pásmu.

ČEZ Distribuce, a. s.

Dačín, Dačín IV-Podmokly, Teplická 8748, PSČ 405 02 | IČ: 24739005, DIČ: CZ24739005 |
tel. zákaznické služby: 840 840 840, fax: +420 371 102 000, tel. poruchové služby: 840 850 860
e-mail: info@cezdistribuce.cz, www.cezdistribuce.cz | bank. spoj.: KB Praha 35-45445000070100
zapsání v obchodním rejstříku vedeném u Krajského soudu v Ústí nad Labem, oddíl B, vložka 2145
Zasílací adresa pro zákazníky: Guttenbergova 3577/16, PSČ 308 00, Písek



ŽADATEL

Agroprojekt Brno s.r.o.

NAŠE ZNAČKA
0100436642VYŘIZUJE / LINKA
840 840 840VYŘÍZENO DNE
01.07.2015

Věo: sdělení o existenci energetického zařízení v majetku společnosti ČEZ Distribuce, a. s., pro akci:
ČPHM8+MYTIAUT

Vážený zákazníku,
dovolujeme si reagovat na Vaši žádost číslo 0100436642 ze dne 01.07.2015 o sdělení existence energetického zařízení v majetku společnosti ČEZ Distribuce, a. s., ve Vámi vymezeném zájmovém území.
V majetku ČEZ Distribuce, a. s., se na Vámi uvedeném zájmovém území nachází nebo ochranným pásmem zasahuje energetické zařízení typu:

	sít NN	sít VN	sít VVN
Podzemní sít	sít		
Nadzemní sít			
Stanice			

Energetické zařízení je chráněno ochranným pásmem podle § 46 zákona č. 458/2000 Sb., o podmínkách podnikání a o výkonu státní správy v energetických odvětvích a o změně některých zákonů (energetický zákon) ve znění pozdějších předpisů (dále jen "energetický zákon"). Přibližný průběh tras energetických zařízení zasíláme v příloze k tomuto dopisu. Dovolujeme si upozornit, že v trase kabelového vedení může být uloženo několik kabelů.

V případě, že uvažovaná akce nebo činnost zasáhne do ochranného pásma nadzemních vedení nebo trafostanic, popř. bude po vytyčení zjištěno, že zasahuje do ochranného pásma podzemních vedení, je nutné písemně požádat společnost ČEZ Distribuce, a. s., o souhlas s činností v ochranném pásmu (formulář je k dispozici na www.cezdistribuce.cz v části Formuláře / Činnosti v ochranných pásmech, kontaktní údaje pro podání Vaší žádosti naleznete v zápatí). Jestliže uvažovaná akce vyvolá potřebu dílčí změny trasy vedení nebo přemístění některých prvků energetického zařízení, je nutné včas společnost ČEZ Distribuce, a. s., požádat o přeložku zařízení podle § 47 energetického zákona. Dovolujeme si Vás rovněž upozornit, že v zájmovém území se může nacházet také energetické zařízení, které není v majetku společnosti ČEZ Distribuce, a. s.

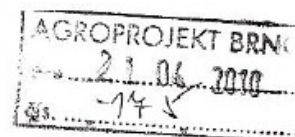
V případě existence podzemních energetických zařízení je povinností stavebníka alespoň čtrnáct dní před započatím zemních prací požádat prostřednictvím Zákaznické linky 840 840 840 o tzv. vytyčení.

Pokud dojde k obnažení kabelového vedení nebo k poškození energetického zařízení, kontaktujte prosím bezodkladně naši Foruchovou linku 840 850 850, která je Vám k dispozici 24 hodin denně, 7 dní v týdnu.

Toto sdělení je platné do 01.01.2016 a je jedním z podkladů pro zpracování projektové dokumentace, pokud je taková dokumentace zpracovávána. Toto sdělení však nenahrazuje vyjádření provozovatele distribuční soustavy k projektové dokumentaci pro územní nebo stavební řízení, k připojení nového odběru, zdroje elektrické energie nebo k navýšení rezervovaného příkonu a výkonu a mimo haváří ani souhlas s činností v ochranném pásmu.

ČEZ Distribuce, a. s.

04010, 04010 IV-Podmokly, Teplická 87-89, PSČ 405 02 | IČ: 24726035, DIČ: CZ24726035 |
tel. zákaznické služby: 840 840 840, fax: +420 371 103 000, tel. personál: 840 850 850
e-mail: info@cezdistribuce.cz, www.cezdistribuce.cz | bank. spoj.: KB Praha 30-45445300070100
zapsaná v obchodním rejstříku vedeném u Krajského soudu v Ústí nad Labem, oddíl B, vložka 2145
Zasílací adresa pro zákazníky: Gubbenova 2577116, PSČ 320 00, Písek



Agroprojekt Brno s.r.o.
Slavičкова 827/1A
Brno
638 00

ZE DNE
25. 3. 2010

NAŠE ZNAČKA
8120024996

VYŘIZUJE / ZÁKAZNICKÁ LINKA
Martin Haas / 840840840

MÍSTO ODESLÁNÍ / DNE
Plzeň 19. 4. 2010

Kontaktní místo: Obchodní kancelář,

Dne 19. 4. 2010

Vážený žadateli,

Vašemu požadavku o přeložku Roudnice nad Labem 9. května, ze dne 25. 3. 2010, lze vyhovět po splnění následujících podmínek.

Přeložka bude provedena tímto způsobem:

Stávající vedení VN 22kV bude plánované lokalitě přeloženo od podpěrného bodu č.8 až po podpěrný bod č.14 v délce cca 480m.

Zařízení distribuční soustavy vybudované v rámci přeložky zůstává dle §47 zákona č. 458/2000 Sb. v majetku provozovatele.

Zmíněné úpravy může provést dle §47 zákona č. 458/2000 Sb. ve znění pozdějších předpisů (energetický zákon), pouze provozovatel (vlastník energetického zařízení) na náklady toho kdo přeložku vyvolal. V příloze Vám zasíláme návrh smlouvy o uzavření budoucí smlouvy o realizaci přeložky distribučního zařízení ve 2 vyhotoveních. Pokud s tímto návrhem souhlasíte, tak oba podepsané návrhy zašlete na adresu ČEZ Distribuce, a.s., Guldenerova 19, 303 03, Plzeň (P.O.Box 03) k rukám pan(i) Martin Haas. Obratem Vám zašleme námi potvrzenou smlouvu. Po uzavření smlouvy zahájíme zpracování projektové dokumentace včetně získání stavebního povolení. Následně bude upřesněna výše ceny přeložky a uzavřena smlouva na její úhradu. Po úhradě zálohy bude provedena přeložka zařízení distribuční soustavy a zbylé náklady vyfakturovány po jejím ukončení.

Při úspěšném územním projednání stanoveného technického řešení činí odhad celkových nákladů na přeložku zařízení distribuční soustavy cca 927.998,33 Kč. Výše této ceny bude upřesněna smluvním vztahem.

Platnost stanoviska je do 19. 10. 2010, pokud v této lhůtě neproběhnou další vzájemná jednání upřesňující tuto dobu.

ČEZ Distribuce, a. s.

Děčín 4, Teplická 874/8, PSČ 405 02 | Zákaznická linka: 840 840 840, Linka pro hlášení poruch: 840 850 860, fax: 371 102 008, e-mail: info@cezdistribuce.cz, www.cezdistribuce.cz | IČ: 27232425, DIČ: CZ27232425 | bank. spoj.: KB Praha 35-4544590267/0100 | společnost je zapsaná v obchodním rejstříku vedeném Krajským soudem v Ústí nad Labem, oddíl B, vložka 1704 s předmětem podnikání - distribuce elektřiny na základě licence č. 120504841 | zaslání adresa: ČEZ Zákaznické služby, s.r.o., Plzeň, Guldenerova 2577/19, PSČ 303 28



AGROPROJEKT BRNO s.r.o.
Ing.arch.Daniela Kudrová
Slavičkova 827/1a
638 00 Brno

Kontakt číslo:1023221534

VÁŠ DOPIS ZNAČKY / ZE DNE
/ 04.08.2009

NAŠE ZNAČKA
č. kontaktu/251/09

VYŘIZUJE / LINKA
Johanidesová Mirosl./840 840 840

MÍSTO ODESÍLÁNÍ / DNE
Litoměřice/25.08.2009

Věc: Vyjádření k existenci energetického zařízení společnosti ČEZ Distribuce, a.s.

Vážená paní,

dovoľte, abychom reagovali na Vaši žádost o vyjádření z hlediska existence podzemních sítí v zájmovém prostoru stavby „Obchodní centrum v Roudnici nad Labem“.

V zájmovém prostoru stavby se **nachází** energetické zařízení volné vedení VVN a VN v majetku ČEZ Distribuce, a.s., které je chráněno ochranným pásmem podle zákona č. 458/2000 Sb. § 46 nebo technickými normami, zejména ČSN EN 50110-1. Informativní zakres zasláme v příloze.

Rádi bychom Vás upozornili, že povinností stavebníka je zajistit ochranu zařízení energetické společnosti v rozsahu daném zákonem č. 458/2000 Sb., příslušnými technickými normami (ČSN), podnikovými normami energetiky (PNE) a příloženými podmínkami tak, aby se během stavební činnosti ani jejím následkem zařízení nepoškodilo. Stavebník odpovídá jak za škody na zařízení energetické společnosti, tak za škody vzniklé třetím osobám na zdraví a majetku. Před zahájením jakýchkoliv prací dodržte ochranné pásmo a podmínky pro práci v tomto ochranném pásmu.

Pokud dojde k poškození energetického zařízení, kontaktujte prosím naši Poruchovou linku 840 850 860. Obě linky jsou Vám k dispozici 24 hodin denně, 7 dní v týdnu.

Vzhledem k možnosti existence telekomunikačního zařízení v zájmovém prostoru kontaktujte prosím se žádostí o stanovisko ČEZnet, a.s., Oblast Severní Čechy, Zbrojnická 10, Děčín IV., PSČ 405 02.

Platnost tohoto vyjádření je 1 rok ode dne vydání.

S pozdravem

Miroslava Johanidesová
Technik Dokumentace sítí
Oblast Roudnice n.L., Libochovice



ČEZ Distribuce, a. s.
Teplická 874/8
405 02 Děčín 4
IČ: 27232425

209,

Přílohy : situace
(email.poštou)

ČEZ Distribuce, a.s.,

Děčín 4, Teplická 874/8, PSČ 405 02 | Zákaznická linka: 840 840 840, Linka pro hlášení poruch
840 850 860, fax: 378 002 008, e-mail: info@cezdistribuce.cz, www.cezdistribuce.cz |
IČ: 27232425, DIČ: CZ27232425 | bank. spoj.: KB Praha 35-4544580287/0100 zapsaná
v obchodním rejstříku vedeném u Krajského soudu v Ústí nad Labem, oddíl B, vložka 1704 |
zasílací adresa pro zákazníky: Guldenerova 2577 / 19, PSČ 303 03, Plzeň



MĚSTSKÝ ÚŘAD ROUDNICE n.L.

ODBOR DOPRAVY

Karlovo náměstí 21, 413 21 Roudnice n.L.
Tel. 416 850 111, Fax. 416 850 195, E-mail: mesto@roudnice.cz

Spis.zn.: 33621/2010
Č.j.: OD/34331/2010
Vyřizuje: Havlák

Roudnice n. L. dne 10.5.2010

Dopis ze dne: 6.5.2010

Navrhovatel: MZ Engineers s.r.o., Jiří Zeman, IČ 28673191, náměstí Dr.Beneše č.p. 1232, 430 01 Chomutov
Stavba: **Návrhová studie-Obchodní centrum Roudnice nad Labem**

VYJÁDŘENÍ

Městský úřad v Roudnici nad Labem, odbor dopravy obdržel dne 6.5.2010 Vaši žádost o vyjádření k výše uvedené akci. Předložená akce se dotýká silnice III/24618 v Roudnici nad Labem. Odbor dopravy MěÚ Roudnice n.L. n e m á námitek proti plánované akci za předpokladu splnění následujících podmínek :

- Pokud budou do tělesa silnice III/24618 umístovány nové ing sítě je třeba aby investor před vydáním územního rozhodnutí zažádal zdejší odbor dopravy o vydání povolení zvláštního užívání uvedené pozemní komunikace pro potřeby umístění podzemního vedení dle § 25, odst. 6, písm. d) zákona zákona č. 13/1997 Sb., o pozemních komunikacích, ve znění pozdějších předpisů. K žádosti nutno doložit písemný souhlas majetkového správce výše uvedené pozemní komunikace.
- Min. 30 dnů před realizací stavby, zažádá investor nebo dodavatel prací u zdejšího odboru dopravy o vydání povolení zvláštního užívání pozemní komunikace pro potřeby provádění stavebních prací dle § 25, odst. 6, písm. c) bod. 3 citovaného zákona. K žádosti taktéž nutno doložit písemný souhlas majetkového správce dotčené pozemní komunikace.
- Pokud bude při provádění prací dotčen silniční provoz, je třeba k žádosti o povolení zvláštního užívání pozemní komunikace pro provedení stavebních prací doložit návrh dopravního opatření odsouhlasený OR Policie ČR DI Litoměřice.
- Nová okružní křižovatka bude vybudována na náklady investora.
- S pravomocným územním rozhodnutím zažádá investor u zdejšího odboru dopravy o vydání stavebního povolení na stavbu okružní křižovatky a parkoviště, pokud toto bude veřejně přístupné. K žádosti nutno doložit projektovou dokumentaci ve dvojnásobném vyhotovení, zpracovanou oprávněnou osobou pro dopravní stavby, vyjádření účastníků řízení a dotčených orgánů státní správy.

Bohuslava Jiřovcová
vedoucí odboru dopravy

Městský úřad Roudnice nad Labem
odbor dopravy
-2-

Obdrží:

MZ Engineers s.r.o., Jiří Zeman, náměstí Dr.Beneše č.p. 1232, 430 01 Chomutov 1

Telefónica



AGROPROJEKT Brno s.r.o.
Ing. Arch. Kudrová
Slavičková 1a
Brno
638 00

Váš dopis:

Naše ref.:

Vyřizuje:
Daniel / 475 553 634, 602 476 357

Datum:
25.03.2010

Ref: Vyjádření k PD

Stavba: **Obchodní centrum Roudnice nad Labem**

V předložené situaci je řešena ochrana kabelů u autobusových zastávek.
V zájmovém území stavby vede ještě kabelová trasa v místě budoucího parkoviště hypermarketu. Tuto trasu požadujeme přeložit mimo parkoviště. A to, podél parkoviště ke stávající trase tel.kabelů.
Po zpracování samostatné PD překládek kabelů tuto zašlete k vyjádření. Po odsouhlasení dokumentace požadujeme projekt ve třech vyhotoveních zaslat na níže uvedenou adresu.

Za společnost Telefónica O2 Czech Republic, a.s.
Lubomir Daniel, specialista ochrany sítí
Tým ochrany sítí Čechy Sever
prac.Česká Lípa
Za Brumlovkou 266/2

Telefónica O2 Czech Republic, a.s.
Za Brumlovkou 266/2
140 22 Praha 4
DIČ: CZ 60193336



Telefónica



AGROPROJEKT BRNO s.r.o.
Ing. Arch. Kudrová
Slavičková 1a
Brno
638 00

Váš dopis:

Naše ref.:

Vyřizuje:
Daniel 175 552 634, 602 176 257

Datum:
12.04.2010

Ref: Vyjádření k PD

Stavba: **Obchodní centrum Roudnice nad Labem**

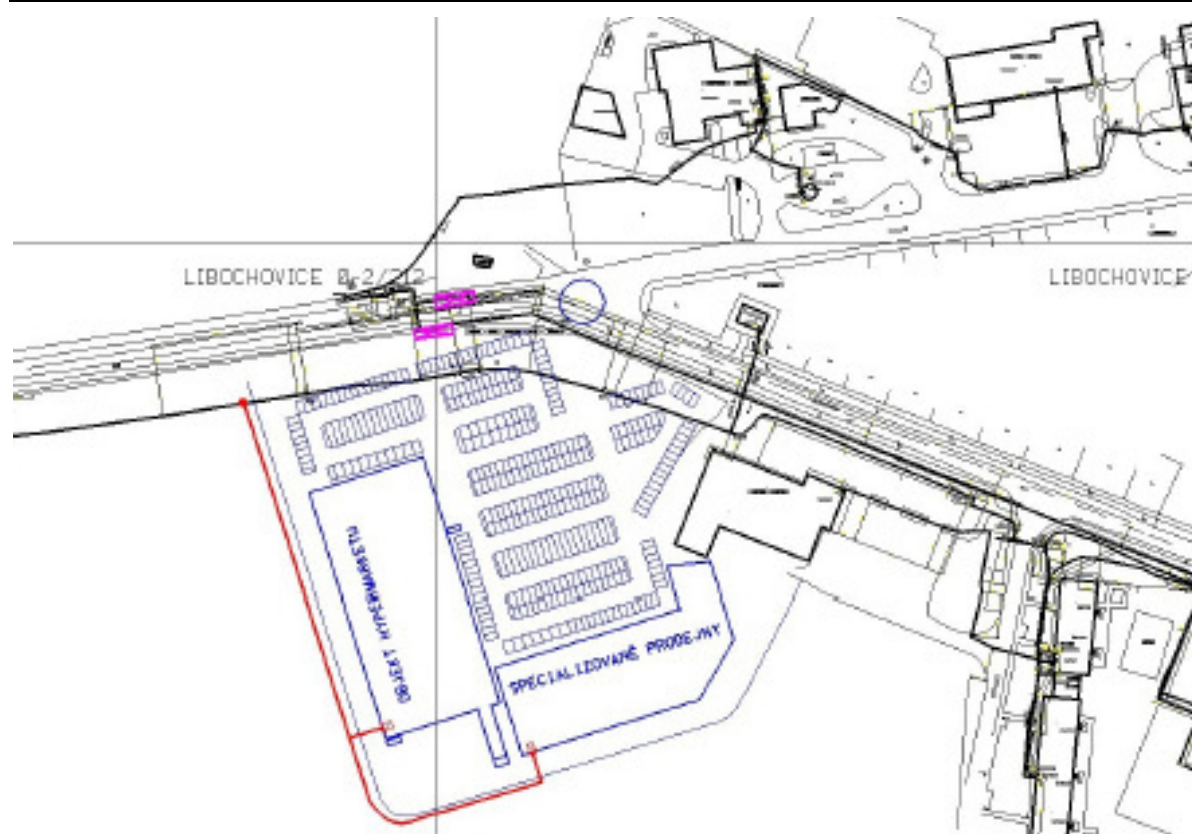
S předloženým technickým řešením připojení obchodního centra v Roudnici nad Labem na síť elektronických komunikací souhlasíme.
K územnímu řízení nemáme námitek.

Za společnost
Telefónica O2 Czech Republic, a.s.
Lubomír Daniel, specialista ochrany sítí
Tým ochrany sítí Čechy Sever
prac. Česká Lipa
Za Brumlovkou 266/2
140 22 Praha 4

Telefónica O2 Czech Republic, a.s.
Za Brumlovkou 266/2
140 22 Praha 4
DIČ: CZ 60193336
1069



Telefónica O2 Czech Republic, a.s. Za Brumlovkou 266/2, Praha 4, IČ: 60193336
140 22 Praha 4, DIČ: CZ 60193336



**VYJÁDRĚNÍ O EXISTENCI SÍTĚ ELEKTRONICKÝCH KOMUNIKACÍ
A VŠEOBECNÉ PODMÍNKY OCHRANY SÍTĚ ELEKTRONICKÝCH KOMUNIKACÍ
SPOLEČNOSTI Česká telekomunikační infrastruktura a.s.**

vydané podle § 101 zákona č. 127/2005 Sb., o elektronických komunikacích a o změně některých souvisejících zákonů (zákon o elektronických komunikacích), ve znění pozdějších předpisů a § 161 zákona č. 183/2006 Sb., o územním plánování a stavebním řádu (stavební zákon) či dle dalších příslušných právních předpisů

Číslo jednací: 630285/15

Číslo žádosti: 0115 393 187

Důvod vydání *Vyjádření*: Spojené územní a stavební řízeníPlatnost tohoto *Vyjádření* končí dne: 25. 6. 2017.

Žadatel	Agroprojekt Brno s.r.o.	
Stavebník	QINN INVEST s.r.o., Mánesova 4757, Chomutov, 43001	
Název akce	čerpací stanice pohonných hmot v Roudnici nad Labem	
Zájmové území	Okres	Litoměřice
	Obec	Roudnice nad Labem
	Kat. území / č. parcely	Roudnice nad Labem

Žadatel shora označenou žádostí určil a vyznačil zájmové území, jakož i stanovil důvod pro vydání *Vyjádření* o existenci sítě elektronických komunikací a Všeobecných podmínek ochrany sítě elektronických komunikací společnosti Česká telekomunikační infrastruktura a.s. (dále jen *Vyjádření*).

Na základě určení a vyznačení zájmového území žadatelem a na základě stanovení důvodu pro vydání *Vyjádření* vydává společnost Česká telekomunikační infrastruktura a.s. následující *Vyjádření*:

Ve vyznačeném zájmovém území se nachází síť elektronických komunikací
společnosti Česká telekomunikační infrastruktura a.s. (dále jen *SEK*)
nebo její ochranné pásmo.

Existence a poloha *SEK* je zakreslena v příloženém výřezu/výřezích z účelové mapy *SEK* společnosti Česká telekomunikační infrastruktura a.s. Ochranné pásmo *SEK* je v souladu s ustanovením § 102 zákona č. 127/2005 Sb., o elektronických komunikacích a o změně některých souvisejících zákonů stanoveno rozsahem 1,5 m po stranách krajního vedení *SEK* a není v příloženém výřezu/výřezích z účelové mapy *SEK* společnosti Česká telekomunikační infrastruktura a.s. vyznačeno (dále jen *Ochranné pásmo*).

(1) *Vyjádření* je platné pouze pro zájmové území určené a vyznačené žadatelem, jakož i pro důvod vydání *Vyjádření* stanovený žadatelem v žádosti.



Číslo jednací: 630285/15

Číslo žádosti: 0115 393 187

Vyjádření pozbývá platnosti uplynutím doby platnosti v tomto *Vyjádření* uvedené, změnou rozsahu zájmového území či změnou důvodu vydání *Vyjádření* uvedeného v žádosti, nesplněním povinnosti stavebníka dle bodu (3) tohoto *Vyjádření*, a nebo pokud se žadatel či stavebník bezprostředně před zahájením realizace stavby ve vyznačeném zájmovém území prokazatelně neujistí u společnosti *Česká telekomunikační infrastruktura a.s.* o tom, zda toto *Vyjádření* v době bezprostředně předcházející zahájení realizace stavby ve vyznačeném zájmovém území stále odpovídá skutečnosti, to vše v závislosti na tom, která ze skutečností rozhodná pro pozbytí platnosti tohoto *Vyjádření* nastane nejdříve.

(2) Podmínky ochrany *SEK* jsou stanoveny v tomto *Vyjádření* a ve Všeobecných podmínkách ochrany *SEK* společnosti *Česká telekomunikační infrastruktura a.s.*, které jsou nedílnou součástí tohoto *Vyjádření*. Stavebník, nebo jím pověřená třetí osoba, je povinen řídit se těmito Všeobecnými podmínkami ochrany *SEK* společnosti *Česká telekomunikační infrastruktura a.s.*

(3) Stavebník, nebo jím pověřená třetí osoba, je povinen pouze pro případ, že

a) existence a poloha *SEK*, jež je zakreslena v příloženém výřezu/výřezech z účelové mapy *SEK* společnosti *Česká telekomunikační infrastruktura a.s.* a nebo

b) toto *Vyjádření*, včetně Všeobecných podmínek ochrany *SEK*

nepředstavuje dostatečnou informaci pro záměr, pro který podal shora označenou žádost nebo pro zpracování projektové dokumentace stavby, která koliduje se *SEK*, nebo zasahuje do Ochranného pásma *SEK*, vyzvat písemně společnost *Česká telekomunikační infrastruktura a.s.* k upřesnění podmínek ochrany *SEK*, a to prostřednictvím zaměstnance společnosti *Česká telekomunikační infrastruktura a.s.* pověřeného ochranou sítě - Dušan Kojetín, e-mail: dušan.kojetin@cetin.cz (dále jen POS).

(4) Přeložení *SEK* zajistí její vlastník, společnost *Česká telekomunikační infrastruktura a.s.* Stavebník, který vyvolal překládku *SEK* je dle ustanovení § 104 odst. 17 zákona č. 127/2005 Sb., o elektronických komunikacích a o změně některých souvisejících zákonů povinen uhradit společnosti *Česká telekomunikační infrastruktura a.s.* veškeré náklady na nezbytné úpravy dotčeného úseku *SEK*, a to na úrovni stávajícího technického řešení.

(5) Pro účely přeložení *SEK* dle bodu (3) tohoto *Vyjádření* je stavebník povinen uzavřít se společností *Česká telekomunikační infrastruktura a.s.* Smlouvu o realizaci překládky *SEK*.

(6) Společnost *Česká telekomunikační infrastruktura a.s.* prohlašuje, že žadateli byly pro jím určené a vyznačené zájmové území poskytnuty veškeré, ke dni podání shora označené žádosti, dostupné informace o *SEK*.

(7) Žadateli převzetím tohoto *Vyjádření* vzniká povinnost poskytnuté informace a data užít pouze k účelu, pro který mu byla tato poskytnuta. Žadatel není oprávněn poskytnuté informace a data rozmnožovat, rozšiřovat, pronajímat, půjčovat či jinak užívat bez souhlasu společnosti *Česká telekomunikační infrastruktura a.s.* V případě porušení těchto povinností vznikne žadateli odpovědnost vyplývající z platných právních předpisů, zejména předpisů práva autorského.

V případě dotazů k *Vyjádření* lze kontaktovat společnost *Česká telekomunikační infrastruktura a.s.* na asistenční lince 14 111.

Přílohami *Vyjádření* jsou:

- Všeobecné podmínky ochrany *SEK* společnosti *Česká telekomunikační infrastruktura a.s.*
- Situační výkres (obsahuje zájmové území určené a vyznačené žadatelem a výřezy účelové mapy *SEK*)
- Informace k vytyčení *SEK*



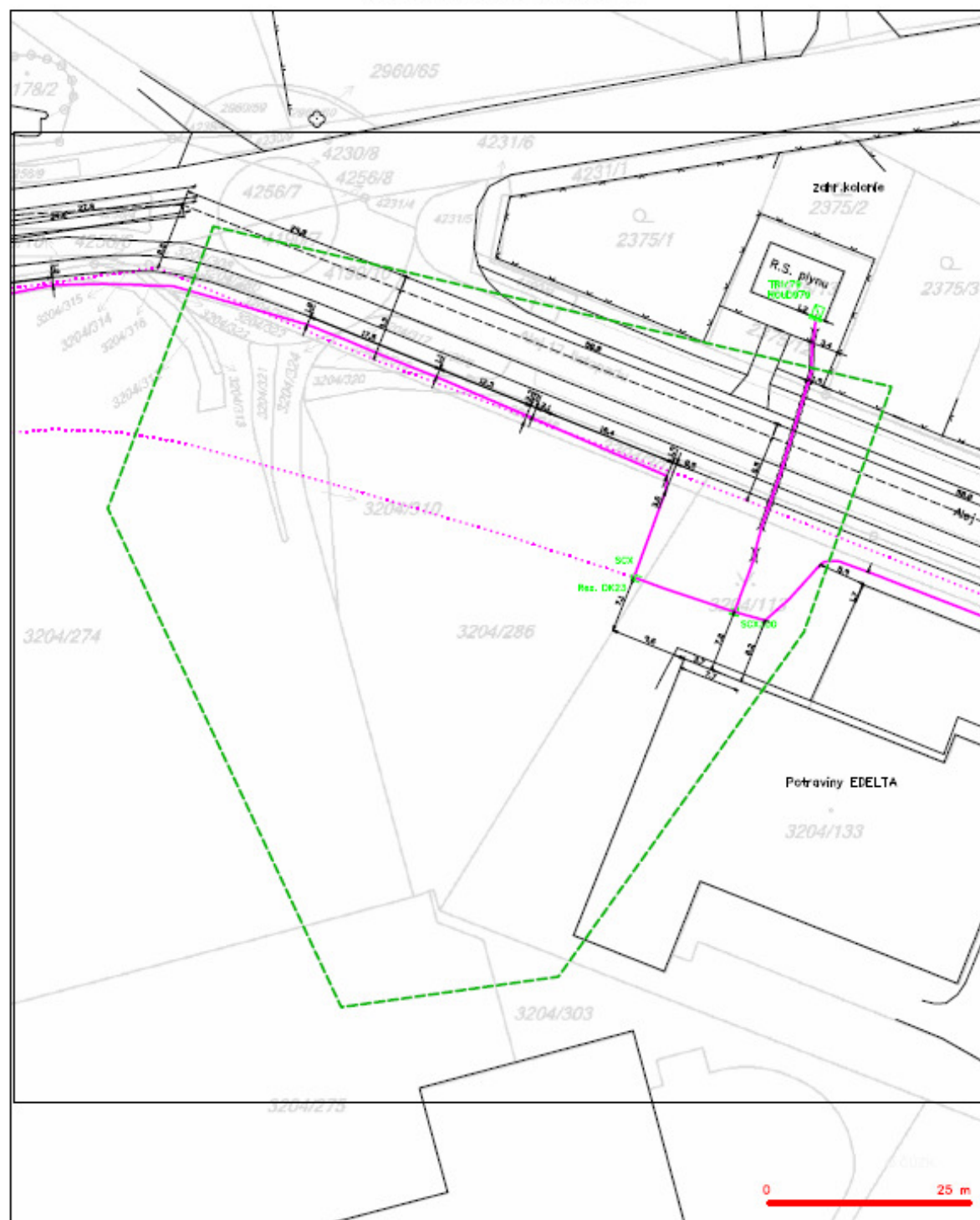
Číslo jednací: 630285/15

Číslo žádosti: 0115 393 187

Výjádření vydala společnost Česká telekomunikační infrastruktura a.s. dne: 25. 6. 2015.


Česká telekomunikační infrastruktura a.s.
Olšanská 2681/6
130 00 Praha 3
DIČ: CZ04084063
96

SITUAČNÍ VÝKRES - POLYGON 1



LEGENDA

----- *bravni džigovnici dami's o'zlarini*
 ----- *HR pishqin, dami's HR pishqinlar GEF*
 ----- *zardang'i prishni mahallatida lakali*
 ----- *zardang'i prishni qishqirida lakali, HRW burali*
 ----- *meta suvini qishqirida o mahallatida lakali*
 ----- *zardang'i prishni mahallatida lakali*
 ----- *metanni's shi o'z'*

negativna plasmid optičko kugla, **PCP** traky
 naka označi optičko a molekularno kugla
 rastveni akl, aktivni plasmid rastveni akl
 rastveni akl
 negativni akl
 negativni akl
 rastveni akl akl
 akl a kl

© 2004 Blackwell Publishing Ltd, *Journal of Internal Medicine* 255: 321–328
 ISSN 0954-6820, DOI: 10.1111/j.1365-2691.2004.01200.x

UPC Česká republika, s.r.o.

Závěšova 5, 140 00 Praha 4, Česká republika

IČ: 00562262

T +420 261 107 111 F +420 261 107 100



Agroprojekt Bmo a.s.o.

Daniela Kudrnová

Slavičкова 827/1a

63800 Bmo Lesná

**VYJÁDRĚNÍ O EXISTENCI VEDENÍ VEŘEJNÉ KOMUNIKAČNÍ SÍTĚ (VVKŠ)
A VŠEOBECNÉ PODMÍNKY OCHRANY VEDENÍ VEŘEJNÉ KOMUNIKAČNÍ SÍTĚ
SPOLEČNOSTI UPC Česká republika, s.r.o.**

vydané podle § 101 zákona č. 127/2005 Sb., o elektronických komunikacích a o změně některých souvisejících zákonů (zákon o elektronických komunikacích), ve znění pozdějších předpisů a § 101 zákona 183/2006 Sb., o územním plánování a stavebním řádu (stavební zákon).

Číslo žádosti:	E005791/16
Název akce/stavby:	Myčka Roudnice nad Labem
Vyřizuje:	Drahoš Anatolij / +420 261107147
Název značka:	
Datum:	23.3.2016
Umístění:	
Katastrální území:	Roudnice nad Labem (741647)
Číslo parcely:	3204/286
Důvod vydání vyjádření:	Stoučené územní a stavební řízení
Popis důvodu žádosti:	
Žádost o souhlas se zjednodušeným územním řízením:	Ne
Žádost o souhlas s veřejnoprávní smlouvou:	Ne

Na základě Vaší žádosti o vyjádření o existenci sítě po určení a vyznačení zájmového území – předložení projektové dokumentace a na základě stanovení důvodu pro vydání vyjádření vydává společnost UPC Česká republika, s.r.o. (dále jen UPC) následující vyjádření:

Dle Vámi předložené dokumentace se v prostoru stavby nenacházejí žádná VVKŠ, která by byla v našem vlastnictví.

Se stavbou souhlasíme

Toto vyjádření se vztahuje k aktuálnímu stavu neexistence VVKŠ ve staveništi předmětné stavby a ke dni zahájení stavby je nutno existenci VVKŠ znovu ověřit.

Toto vyjádření platí 1 rok od data vystavení a pro zájmové území, které je přílohou vyjádření.

Vyjádření vydala společnost UPC dne: 23.3.2016



Anatolij Drahoš
Oddělení dokumentace



Telekomunikační a vysílací řešení

Agroprojekt Brno s.r.o.

Ing.arch. Kudrová
Slavičková 827/1a

638 00 Brno Lesná

Šís dopis značky / ze dne	Naše značka	Vyřizuje / Telefon	Místo odeslání / dne
23.03.2016	UPTS/OS/133526/2016	Ing. Tomáš Houžvička / 242 411 630	Praha / 24.04.2016

Věc: „Vyjádření k existenci podzemních a nadzemních sítí spol. České Radiokomunikace, a.s.“

Účel: existence sítí, dokumentace pro územní řízení, dokumentace pro stavební řízení

Akce: „MYČKA ROUDNICE NAD LABEM, parc.č. 3204/286 a okolí, k.ú. Roudnice nad Labem, ul. Olej 17. listopadu“

Vaši žádosti po prošetření aktuálního stavu našich sítí sdělujeme, že v uvedené lokalitě nedojde ke styku s žádným podzemním ani nadzemním vedením/zařízením v naší správě. Z hlediska zájmů Českých Radiokomunikací a.s. nemáme ke hore uvedené akci žádné námítky či připomínky.

S pozdravem
a správností:

České Radiokomunikace a.s.
Skokanská 2117/1
169 00 Praha 6
(54)

Ing. Houžvička Tomáš
Senior specialista ATP

Příloha: daňový doklad

ozn. Písemné žádosti zasílejte na adresu:

České Radiokomunikace, a.s.
Odd. Ochrany sítí
Skokanská 2117/1
169 00 Praha 6 - Břevnov

Platnost tohoto vyjádření je jeden rok od data vystavení.

Prohradu částky za vyjádření proveďte na účet Českých Radiokomunikací, a.s. Číslo účtu Českých Radiokomunikací, a.s. vč. variabilního symbolu naleznete na příloženém Zjednodušeném daňovém dokladu.

České Radiokomunikace a.s., Skokanská 2117/1, 169 00 Praha 6 - Břevnov, T +420 242 411 111, F +420 242 417 595, www.radiokomunikace.cz,
IČ 24738875, DIČ CZ24738875. Zapsáno v obchodním rejstříku vedeném Městským soudem v Praze, oddíl B, vložka 16505.



Vyjádření o existenci sítě elektronických komunikací společnosti RETE internet, s.r.o.

vydané podle §101 zákona číslo 127/2005 Sb., o elektronických komunikacích a §161 zákona číslo 183/2006 Sb., o územním plánování a stavebním řádu

Stavba: **Myčka Roudnice nad Labem**

Důvod vydání: **vyjádření k existenci sítě**
Dotčené území: Roudnice nad Labem (741647)
Č.vyjádření: IDM 79297

V zájmovém území se v současné době **nachází** podzemní vedení veřejné sítě elektronických komunikací v majetku RETE internet, s.r.o., chráněné ochranným pásmem dle §102 zákona 127/2005Sb.

- a) V příloze zasíláme informativní zakreslení uložení zemních HDPE mikrochráničků 16/12mm a distribučních mikrotrubiček 7/4mm s optickým kabelem. Veškerá vedení jsou nemetalická a nelze je detekovat elektronickými sondami.
- b) Před zahájením jakýchkoli zemních prací je nutno písemně objednat vytýčení podzemního vedení RETE internet, s.r.o. na adrese Husovo nám. 41, 413 01 Roudnice nad Labem. Termín vytýčení lze domluvit na hotline 412 871 871. S vyznačenou trasou je nutné prokazatelně seznámit pracovníky (zápisem do stavebního deníku), kteří budou stavební práce provádět a upozornit je na možnou odchylku $\pm 0,5\text{m}$ od vytýčení.
- c) Při činnostech v ochranném pásmu vedení je nutné při provádění prací postupovat tak, aby nedošlo k poškození nebo zamezení přístupu k vedení. Při křížení nebo souběhu, pokud to místní podmínky dovolí, dodržet ČSN 73 6005 „Prostorové uspořádání sítí technického vybavení“. Veškerá podzemní vedení sítě el.komunikací RETE internet jsou z nevodivých materiálů, není nutné provádět přídatné ochrany sdělovacích vedení před nebezpečnými vlivy vedení VN, VVN a UVN ani uzemnění a ochrany před bludnými proudy.
- d) V místech distribučních vedení, kde vstupuje kabel do budovy, je nutné provádět zemní práce velmi opatrně, v těchto místech nemusí být dodržena výška krytí. V případě přerušení či poškození těchto vedení je nutné neprodleně nahlásit tuto skutečnost na hotline 412 871 871.
- e) V případě odkrytí vedení je stavebník povinen nahlásit tuto skutečnost na hotline 412 871 871 a její opětovný zához provést až po kontrole pověřeným pracovníkem RETE internet, s.r.o.



Husovo náměstí 41, Roudnice n. L. 413 01 TEL: 412 871 871, E-MAIL: informace@rete.cz, www.graphtech.cz, www.rete.cz

strana 1/3



- f) Po částečném či úplném odkrytí povrchu nesmí být v žádném případě vedení přejížděno vozidly či stavební mechanizací dokud nebude provedena dostatečná ochrana proti mechanickému poškození.
- g) V místech, kde bude docházet k pohybu mechanizace a závozu materiálu na stavbu požadujeme provést dodatečnou ochranu naší podzemní IS uložením např. do betonových žlabů ochraňující IS před poškozením.

Platnost tohoto vyjádření je 12 měsíců ode dne vydání.

Příloha: informativní zákres uložení PVSEK a NVSEK

Dne: 05. 04. 2016

Za RETE internet, s.r.o. – Ing. Petr Skala

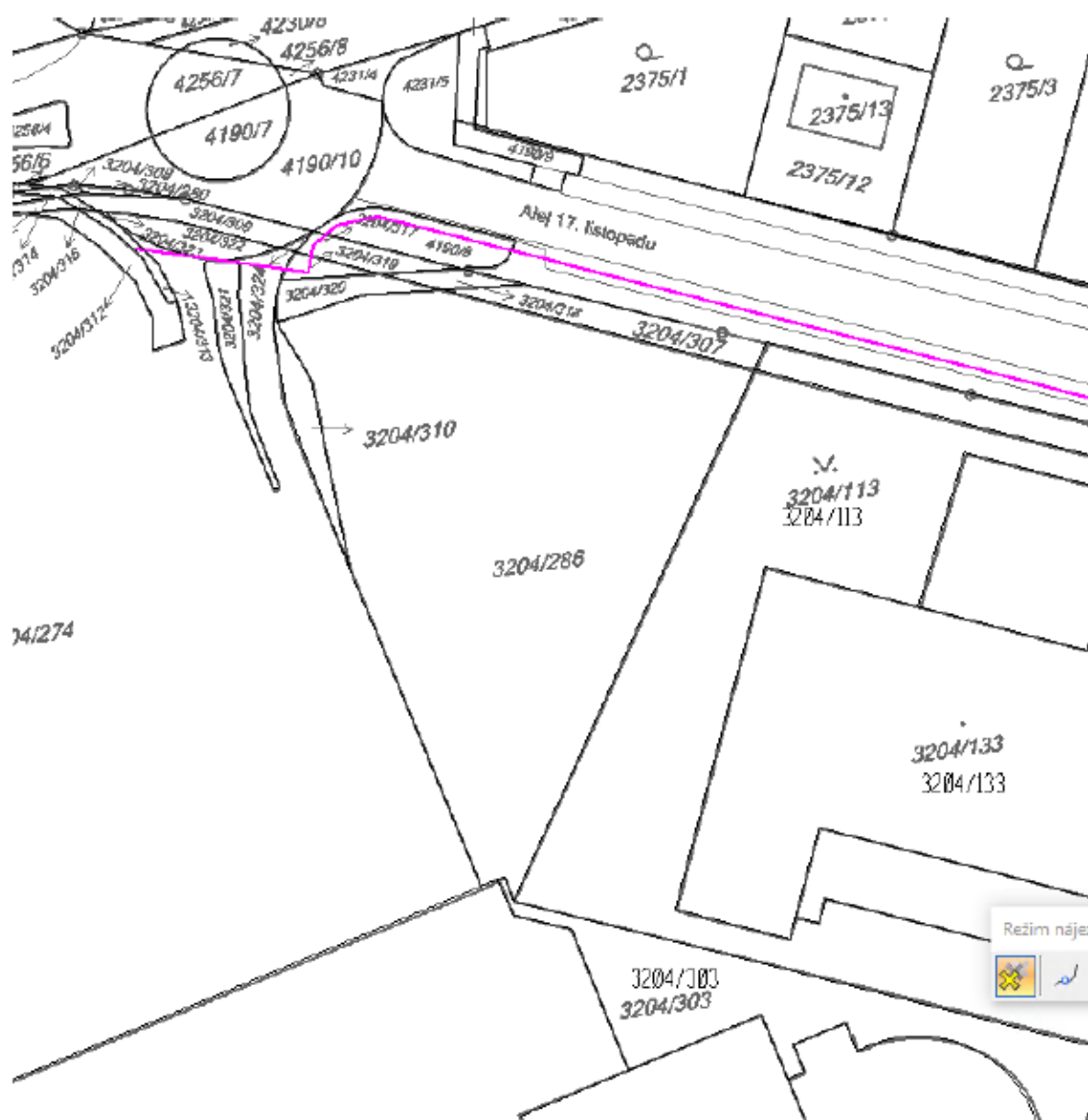
Email: petr.skala@rete.cz, tel: 412 871 871

Korespondenční adresa: Husovo nám. 41, 413 01 Roudnice nad Labem



Husovo náměstí 41, Roudnice n. L. 413 01 TEL: 412 871 871, E-MAIL: informace@rete.cz, www.graphtech.cz, www.rete.cz

strana 2/3



Husovo náměstí 41, Roudnice n. L. 413 01 TEL: 412 871 871, E-MAIL: informace@rete.cz, www.graphtech.cz, www.rete.cz

strana 3/3

ROUDNICKÉ MĚSTSKÉ SLUŽBY

VYJÁDRĚNÍ

Agroprojekt Brno s.r.o.
Ing. Arch. Daniela Kudrová
Slavičkova 827/1a
638 00 BRNO

Název stavby: Výstavba samoobslužné myčky s vysavači a občerstvením v Roudnici nad Labem

Žadatel (investor): Agroprojekt Brno s.r.o.

Majetkový správce místních komunikací – RMS:

RMS v roli správce MK a dešťové kanalizace města Roudnice n.L. souhlasí s Vaším záměrem vybudovat myčku aut v uvedené lokalitě mezi obchodními domy Tesko a Kaufland za těchto podmínek:

- použitou znečištěnou vodu je nutné odvádět za podmínek SČVK do jejich kanalizačního zařízení
- pro řešení dešťové vody musí být vybudována retenční nádrž tak, aby její odtok do dešťové kanalizace nepřesahoval 5 lt/s.
- Pro možnost napojení do stávající dešťové kanalizace Města je nutné vybudovat propoj mezi retenční nádrží a touto kanalizací /nejspíše v zeleném pasu podél MK Alej 17 listopadu. Tato propoj se poté bezplatně převede do majetku města Roudnice n.L.
- otázka zpoplatnění odvodu dešťové vody je v řešení vedení města.

V Roudnici nad Labem dne: 2.2.2016



ROUDNICKÉ MĚSTSKÉ SLUŽBY
Roudnice nad Labem
413 01, Roudnice nad Labem
IČO: 48273933, DIČ: CZ-48273933

.....
za Roudnické městské služby

Teplo – byty, s.r.o.
Alej 17. listopadu 1101
413 01 Roudnice n. L.
P.O. BOX 26
IČ: 25416693





RIO Media a.s.
Kovanecká 2124/30, 190 00 Praha 9
Připojení k internetu Kabelová televize Hlasové služby

Váš dopis zn.:

Ze dne: 29. 3. 2016

Naše zn.: Vyj-2016-0657

Vyřizuje: Milan Kužela

Tel.: 212 270 244

E-mail: milan.kuzela@riomedia.cz

Datum: 28. 4. 2016

Agroprojekt Brno s.r.o.

Ing. arch. Daniela Kudrová

Slavičková 827/1a

638 00 Brno

Vyjádření k existenci sítí pro účely územního a stavebního řízení

Akce: Myčka Roudnice nad Labem

Vážená paní, vážený pane,

na základě Vaší žádosti Vám sdělujeme, že ve Vámi vyznačeném zájmovém území při křižovatce Hornické ulice a aleje 17. listopadu v Roudnici nad Labem se **nenacházejí** žádné sítě ani zařízení, které jsou v našem majetku či správě. K Vaší akci nemáme námitek.

S pozdravem



RIO Media a.s.
Kovanecká 2124/30,
190 00, Praha 9

Milan Kužela

Bc. Milan Kužela

specialista tech. dokumentace

Platnost tohoto vyjádření je 1 rok od data vyhotovení!

Přílohy:

1x A4, situace předmětné stavby



Ministerstvo obrany ČR
Sekce ekonomická a majetková
Odbor ochrany územních zájmů a řízení programů nemovité infrastruktury Praha
Tychonova 1, Praha 6, PSČ 160 01; IČ: 60 16 26 94; IDS:hjyaavk

Sp.zn.: 86915/2016-8201-OÚZ-LIT

V Praze dne 7.4.2016
Výtisk č. 1
Počet listů: 1
Přílohy: 1/1 sit.

Agroprojekt Brno s.r.o.
Slavičkova 827/1a

638 00 Brno - Lesná

Stavba myčky, ppč. 3204/286 v k.ú. Roudnice nad Labem.

Ve smyslu § 175 zákona č.183/2006 Sb., o územním plánování a stavebním řádu (stavební zákon) a zákona č.222/1999 Sb., o zajišťování obrany České republiky v platných zněních a v souladu s resortními předpisy (na teritoriu okresů Domažlice, Kladno, Mělník, Písek, Příbram, Strakonice, Cheb, Klatovy, Rakovník, Tachov, Česká Lípa, Chomutov, Litoměřice, Most, Rokycany, Teplice, Děčín, Louny, Nymburk, Prachovice, Sokolov a Ústí nad Labem) bylo provedeno vyhodnocení výše uvedené akce.

Ministerstvo obrany ČR

jehož jménem na základě Rozkazu ministra obrany č.39/2011 Věstníku MO, Zabezpečení výkonu působnosti MO ve věcech územního plánování a stavebního řádu, v platném znění, jedním, vydává

souhlasné závazné stanovisko

se stavebním záměrem dle doložené písemné a grafické dokumentace.

Posuzovaný stavební záměr není v rozporu se zájmy Ministerstva obrany ČR vymezenými dle § 175 zákona č. 183/2006 Sb.

V řešené lokalitě stavebního záměru Ministerstvo obrany ČR neviduje inženýrské sítě a podzemní telekomunikační vedení.

Závazné stanovisko Ministerstva obrany ČR je platné 2 roky a musí být vyžádáno znovu nebude-li během této doby stavba zahájena nebo dojde-li ke změnám v umístění, výšce nebo rozsahu stavby.

Toto stanovisko nenahrazuje souhlas ČR-MO zastoupené Agenturou hospodaření s nemovitým majetkem Praha, ředitelem Odboru územní správy majetku v případech, kdy je ČR-MO účastníkem územního a stavebního řízení ve smyslu stavebního zákona jako vlastník nemovitostí (pozemků, stavby, příp. věcného práva) dotčených stavebním záměrem nebo vlastník nemovitostí sousedících (§ 52, § 85 a § 109 zák. č. 183/2006 Sb. ve znění pozdějších předpisů). V případě podání

žádosti o vydání stanoviska účastníka řízení nebo sjednání smluvního vztahu kontaktujte Agenturu hospodaření s nemovitým majetkem Praha v souladu se zápisem na listu vlastnictví.

**Doručovací adresa: Oddělení ochrany územních zájmů Praha, Sekce ekonomická a majetková
MO, Hradební 12/772, Praha 1, PSČ 110 05, IDS: hjyaavk.**

Kontaktní osoba: R.Leniková, tel. 973 287 118.



Renata LENIKOVÁ

Vrchní referent
Oddělení ochrany územních zájmů



PRO SPOLEČNÉ ZÁŽITKY

Vyřizuje: Dundáček Petr

E-mail: petr.dundacek@t-mobile.cz

Agroprojekt Brno s.r.o.
Ing.arch. Kudrová
Slavičkova 827/1a
63800 Brno Lesná

Naše značka: E08635/16

V Praze dne: 23.3.2016

Vyjádření a stanovení podmínek pro udělení souhlasu s umístěním stavby v ochranném pásmu sítě technické infrastruktury (TI) společnosti T-Mobile Czech Republic a.s.

Vydané podle § 101 ZÁKONA Č. 127/2005 Sb., o elektronických komunikacích a o změně některých souvisejících zákonů (zákon o elektronických komunikacích – dále jen ZEK), ve znění pozdějších předpisů a §161 zákona č. 183/2006 Sb., o územním plánování a stavebním řádu (stavební zákon) či dle dalších příslušných právních předpisů

Věc: Myčka Roudnice nad Labem

Stupeň: Sloučené územní a stavební řízení

Na základě předložených projektových podkladů dáváme **souhlasné stanovisko k vydání Územního souhlasu / rozhodnutí (Stavebního povolení) a následně souhlas s realizací stavby.**

Dle předložených dokladů nedojde ke kolizi s technickou infrastrukturou společnosti T-Mobile Czech Republic a.s.

Toto stanovisko má platnost 1 rok.

T-Mobile
T-Mobile Czech Republic a.s.
Tomáškova 2144/1
148 00 Praha 4
IČ 649 49 981, DIČ CZ6494981

Ochrana sítí
Technologický úsek

Seznam příloh

Příloha č.1 - Rekapitulace žádosti

Příloha č.2 - Situační plán