

SERVISNÍ SMLOUVA

SMLUVNÍ STRANY:

OBJEDNATEL

Obchodí jméno:

Sídlo:

IČO:

DIČ:

Bankovní spojení:

Číslo účtu:

Registrace

Město Roudnice nad Labem

Karlovo náměstí 21, 413 01 Roudnice nad Labem

00264334

CZ00264334

Zastoupen:

Ing. František Padělek – starosta města

Město Roudnice nad Labem bude v dalším znění této smlouvy uveden jako „objednatel“.

POSKYTOVATEL

Obchodí jméno:

Sídlo:

IČO:

DIČ:

Bankovní spojení:

Číslo účtu:

Registrace

T-Technology s.r.o.

Třebízského 251, 413 01 Roudnice nad Labem

03934527

CZ03934527

ČSOB a.s.

317190789/0300

Krajský soud v Ústí nad Labem pod Sp. zn. C 35452

Zastoupen:

Mgr. Jiří Douša, MBA – jednatel společnosti

Zástupce jednání ve věcech technických:

Zástupce jednání ve věcech obchodních:

Mgr. Jiří Douša, MBA, 





T-Technology s.r.o. bude v dalším znění této smlouvy uváděna jako „poskytovatel“.

Uvedené strany uzavírají ve smyslu ustanovení § 2586 a následujících Občanského zákoníku tuto servisní smlouvu (dále jen jako: „**smlouva**“) na poskytování servisních služeb.

Preambule

Tato smlouva určuje podmínky poskytování servisní činnosti poskytované poskytovatelem (zhotovitelem) pro objednatele, určuje předmět (předměty) této činnosti a určuje podmínky, za kterých je servisní činnost ve sjednaném rozsahu poskytována.

2. DEFINICE POJMŮ

- 2.1. **Pracovním dnem** se rozumí standardně pondělí až pátek s výjimkou dní, na něž připadají vládním nařízením vyhlášené státní svátky a dny pracovního klidu.
- 2.2. **Pracovní dobou** se pro účely této smlouvy rozumí doba od 7:00 do 15:30 v pracovních dnech.
- 2.3. **Servisní zásah** je činnost prováděná poskytovatelem na zařízení objednatele. Může být prováděn plánovaně, pravidelně nebo může být prováděn na základě vyžádání servisního zásahu objednatele.
- 2.4. **Výzvou k servisnímu zásahu (dále jen výzva)** se rozumí uplatnění požadavku na provedení servisního zásahu, v případě, kdy pokrytá zařízení vykazují při běžném uživatelském provozu nestandardní chování, nezaviněné chybou obsluhy a dodržení podmínek běžné uživatelské údržby. Výzva musí být provedena kontaktní osobou objednatele na pracoviště T-Technology s.r.o. v době pro uplatnění výzvy a podle podmínek stanovených smlouvou.
- 2.5. **Reakční dobou** se rozumí doba od přijetí a potvrzení oprávněné výzvy do okamžiku, kdy servisní technik poskytovatele zahájí servisní zásah. Za průkazný čas ohlášení závady se pokládá pouze písemné oznámení, a to prostřednictvím zpětného e-mailu. Zpětně potvrzeným e-mailem se rozumí zaslání potvrzení o přijetí výzvy servisním střediskem prostřednictvím e-mailu na určenou e-mailovou adresu. Poskytovatel je povinen bez prodlení informovat objednatele o změně nebo rozšíření kontaktního čísla nebo adresy.
- Spojení na poskytovatele:
- 
- Kontakty pro nahlašování poruch a dalších požadavků:
- T-Technology s.r.o. - telefon ústředna 
 - T-Technology s.r.o. – servis, telefon pohotovostní stálá služba 
 - T-Technology s.r.o. – servis, elektronická pošta 
- 2.6. **Objednatel nezaviněnou poruchou** se rozumí takový stav zařízení, kdy zařízení vykazuje i při dodržení všech předepsaných provozních a záručních podmínek (záruční podmínky jsou uvedeny v záručních listech, v kupní smlouvě nebo ve smlouvě o dílo) příznaky nestandardního chování a kdy k odstranění příčin takového chování nestačí zásah uživatele podle dokumentu „Návod k obsluze“ případně dalších předaných uživatelských dokumentů.
- 2.7. **Objednatel zaviněnou poruchou** se rozumí takový stav zařízení, kdy zařízení vykazuje příznaky nestandardního chování v důsledku porušení předepsaných provozních a záručních podmínek, nebo kdy k odstranění příčin takového chování postačoval zásah uživatele podle postupů uvedených v dokumentu „Návod k obsluze“. Rozlišování mezi zaviněnými a nezaviněnými poruchami má svůj odraz v účtování služeb při záručních opravách.
- 2.8. **Odstranění poruchy** zajistí poskytovatel opravou zařízení, opravou nebo výměnou vadného dílu nebo výměnou modulu zařízení.
- 2.9. **Pokrytá zařízení** jsou ve smyslu této smlouvy ty části, na která poskytovatel poskytuje objednateli servisní činnost podle této smlouvy.

- 2.10. **Kontaktní osoba** objednatele je osoba s právem uplatňovat nároky na poskytování služeb a s dalšími právy a povinnostmi uvedenými v této smlouvě.
- 2.11. **Výzva** k uskutečnění servisních služeb je dokument, který specifikuje objednatelem požadované servisní služby (podrobný popis závady, např. ústředna nevysílá, seznam vadných bezdrátových hlásičů, adresy uživatelů bytových hlásičů v poruše apod.), kontaktní osoby objednatele a místo výkonu a tím upřesňuje podmínky.
- 2.12. **Dispečink Servis** znamená kontaktní místo poskytovatele, jehož služba přebírá od objednatele požadavky na poskytování služeb podle této smlouvy.
- 2.13. **Nedílné přílohy** - pojmem nedílné přílohy se pro účely této smlouvy rozumí přílohy, které jsou její nedílnou součástí.

3. IDENTIFIKAČNÍ ÚDAJE SLUŽBY

Název zařízení k němuž se váží služby:

Varovný a informační systém města Roudnice nad Labem

Podklady:

Oceněný výkaz výměr
Technická specifikace

Způsob komunikace:

Jakékoliv oznámení, zpráva, prohlášení předané jednou stranou straně druhé, musí mít písemnou formu.

4. PŘEDMĚT SMLOUVY

- 4.1 **Předmětem této smlouvy** je závazek poskytovatele provádět pro objednatele servisní služby na Varovném a informačním systému města Roudnice nad Labem na základě podmínek, jež jsou specifikovány v této smlouvě.
- 4.2 Pokud není stanoveno jinak, zavazuje se poskytovatel provádět **servisní služby** tak, aby jeho jednání bylo v souladu se zájmy objednatele. Poskytovatel určuje a plně zodpovídá za stanovení způsobu odstranění poruchy, za stanovení poslušnosti jednotlivých činností a za stanovení doby, kdy tyto činnosti budou prováděny tak, aby byly v souladu s podmínkami této smlouvy.

5. ROZSAH SERVISNÍCH SLUŽEB, TERMÍNY A ZPŮSOBY JEJICH PLNĚNÍ, ZÁRUKA

- 5.1. Poskytovatel bude dle této smlouvy poskytovat objednateli služby v rozsahu uvedené v příloze č.1 této smlouvy.
- 5.2. Pokud bude objednatel požadovat dodávky a práce nad rámec této smlouvy, předá poskytovateli jejich specifikaci spolu s objednávkou těchto dodávek a prací.
- 5.3. O každé provedené servisní službě bude sepsán protokol (zakázkový list), který zástupce objednatele nebo kontaktní osoba potvrdí svým podpisem.
- 5.4. Nebude-li objednatel spokojen s provedením nebo prováděním servisní služby, zdůvodní to v protokolu.

6. CENA A PLATEBNÍ PODMÍNKY

- 6.1 **Paušální částka**, která zahrnuje náklady poskytovatele spojené se zajištěním nepřetržité služby dispečink Servis, personální připravenosti technických specialistů k provádění servisních zásahů, náklady spojené s dodržováním předpisů bezpečnosti práce, ochrany zdraví při práci zachováním pořádku na pracovišti a

náklady související se zajištěním povolení vjezdu zásahových vozidel. Paušální částka je stanovena v tabulce č. 1 přílohy č.1 této smlouvy.

6.2 Výkonová částka je stanovována dle spotřebovaných časových a množstvívých jednotek je tvořena součtem částek za strávený čas servisního technika na cestě, dopravné servisního technika, čas práce technika spotřebovaný materiál a cenou za náhradní díly Výkony a dopravné budou účtovány na základě dohodnutého ceníku výkonu uvedeného v příloze č. 1. Cena spotřebovaného materiálu a náhradních dílů bude účtována dle aktuálního ceníku.

6.3 Vedle služeb čerpaných podle této smlouvy, tzn. placených paušálně a výkonově může poskytovatel účtovat objednateli čerpání služeb poskytovaných nad rámec stanovený touto smlouvou např. při rozšíření zařízení apod. Tyto služby jsou poskytovatelem účtovány objednateli dle prokázaného čerpání samostatně, případně podle odsouhlaseného rozpočtu.

6.4 Cena za servis zařízení dle čl. 6.1. je splatná ve 4 (čtyřech) čtvrtletních splátkách (fakturované období) na základě poskytovatelem vystavené faktury - daňového dokladu. Fakturovaným obdobím se rozumí 3 (tři) po sobě jdoucí měsíce. Poskytovatel vystaví fakturu za fakturované období na základě této smlouvy a rozpisu provedených servisních služeb nejdříve první den následujícího měsíce po skončení fakturovaného období tak, aby poslední den fakturovaného období byl považován za den uskutečnění zdanitelného plnění v souladu se zákonem č. 235/2004 Sb. v platném znění.

6.5 Výkonové částky, nezahrnuté do paušálně placených služeb, budou poskytovatelem fakturovány objednateli podle příslušných servisních protokolů po skončení servisního zásahu.

6.6 Každá faktura musí mít náležitosti daňového dokladu a musí být vystavena v souladu se zákonem č. 235/2004 Sb. o dani z přidané hodnoty. Doba splatnosti faktury je 21 (dvacetjedna) kalendářních dnů od jejího vystavení. K cenám bude dopočtena DPH podle platných předpisů.

7. ZAJIŠTĚNÍ PLNĚNÍ A SOUČINNOST

7.1 Místa, termíny a způsoby plnění předmětu této smlouvy jsou uvedeny v této smlouvě nebo v doplňkové objednávce jednotlivých servisních služeb.

7.2 Všechny písemné dokumenty, které mají vztah k plnění této smlouvy, budou považovány za platné pouze v případě, že budou oprávněnými zástupci obou smluvních stran.

7.3 V každém objektu nebo lokalitě objednatele budou určeny nejvýše tři kontaktní osoby. U každého servisního zásahu, prováděného poskytovatelem musí být přítomna alespoň jedna kontaktní osoba objednatele.

7.4 Poskytovatel sjednává s objednatelům tyto **povinnosti objednatele**:

7.4.1 Seznámit se s provozními a záručními podmínkami a dodržovat je.

7.4.2 Poskytnout poskytovateli nezbytnou součinnost a veškeré potřebné informace, které mohou pomoci při prevenci nebo odstraňování poruch, které jsou objednateli známy a o které poskytovatel požádá.

7.4.3 Neměnit bez vědomí poskytovatele místo, kde je zařízení instalováno, ani je jinak fyzicky nepřesouvat. Objednatel je dále povinen respektovat připomínky poskytovatele v souvislosti s jeho bezpečným a bezporuchovým provozem. Jakýkoli přesuny techniky musí konzultovat s poskytovatelem.

7.4.4 Dle pokynů poskytovatele provést opatření, která pomohou diagnostikovat poruchu a urychlit servisní zásah.

7.4.5 Informovat včas poskytovatele o příznacích poruch, které by mohly signalizovat budoucí poruchu.

7.4.6 Objednatel se zavazuje po celou dobu platnosti této smlouvy předem písemně upozornit poskytovatele na změny relevantních předpisů dle článku 7 za účelem provedení doplňujících

školení nebo nového proškolení pracovníku poskytovatele.

7.5 Poskytovatel je povinen zejména:

- 7.5.1 Zajistit řádnou obsluhu telefonického spojení pro vyžadování servisních zásahů a hlášení informací o průběhu servisního zásahu; poskytovat objednateli služby v rozsahu a v časových limitech stanovených ve smlouvě.
- 7.5.2 Seznámit se ze všemi pravidly a předpisy objednatele, týkajícími se bezpečnosti práce a ochrany zdraví, požární ochrany a životního prostředí. Dále zajistí, aby jeho pracovníci i pracovníci jeho subdodavatelů po celou dobu pracovali v souladu s těmito pravidly a předpisy a dodržovali je. Pokud pracovníci poskytovatele nebo jeho subdodavatelů tyto pravidla či předpisy nedodrží, může to mít za následek jejich vykázaní z pracoviště.
- 7.5.3 Poskytovatel prohlašuje, že byl řádně seznámen s povahou prováděných prací, které jsou součástí předmětu této smlouvy a že tyto práce budou vykonávat pouze pracovníci, jejichž zdravotní stav, schopnosti a odborné znalosti korespondují s potřebou a povahou těchto prací, mu nejsou známy žádné skutečnosti, které by bránily řádně a bez nebezpečí újmy na zdraví a na majetku realizovat předmět plnění.

8. OSTATNÍ USTANOVENÍ

- 7.6 Vadné díly, za které byly poskytovatelem poskytnuty objednateli v záruční době díly bezvadné, přecházejí do vlastnictví poskytovatele.
- 7.7 Nebude-li možné opravit vadný díl nebo jej vyměnit za jiný z důvodu zastarání dané verze zařízení a ukončení výroby, doporučí poskytovatel objednateli nejvhodnější náhradu, kterou bude poskytovatel disponovat.
- 7.8 Poskytovatel neručí za neplnění nebo zpožděné plnění svých povinností, dojde-li k nim působením vyšší moci. Působením vyšší moci se rozumí okolnosti vylučující odpovědnost podle § 2913 Občanského zákoníku.
- 7.9 Smluvní strany jsou si vědomy toho, že v rámci plnění této smlouvy si mohou vzájemně poskytnout informace, které budou považovány za důvěrné (dále důvěrné informace).
- 7.10 Všechny důvěrné informace, které jsou ve vlastnictví jedné strany, a které tato strana poskytne druhé straně, zůstanou výhradním vlastnictvím předávající strany a přijímající strana vyvine pro zachování jejich důvěrnosti a pro jejich ochranu stejné úsilí, jako by se jednalo o její vlastní důvěrné informace.
- 7.11 Pokud jsou důvěrné informace poskytovány v písemné podobě, je předávající strana povinna upozornit přijímající stranu na důvěrnost takového materiálu jejím vyznačením alespoň na titulní stránce nebo obalu.
- 7.12 Pokud jsou informace poskytovány verbálně, považují se implicitně za důvěrné všechny informace, které jsou anebo by mohly být součástí obchodního tajemství.
- 7.13 Za prokázané porušení ustanovení o ochraně informací má poškozená strana právo požadovat po druhé smluvní straně prokázanou náhradu škody v souladu s Občanským zákoníkem.

9. SANKCE ZA NEDODRŽENÍ SMLUVNÍCH ZÁVAZKŮ

- 9.1 V případě, že poskytovatel nedodrží časové limity pro poskytování služeb stanovené v této smlouvě, aniž by to bylo způsobeno neplněním povinností a smluvních závazků ze strany objednatele nebo okolnostmi vylučujícími odpovědnost, má objednatel právo vyúčtovat poskytovateli smluvní pokutu ve výši 200 Kč za každý den prodlení.
- 9.2 V případě nezaplacení faktur objednatelem na účet poskytovatele v termínu splatnosti je objednatel povinen uhradit poskytovateli zákonný úrok z prodlení.

- 9.3** V případě neoprávněného vyžádání servisního zásahu nebo neposkytnutí součinnosti zaplatí objednatel náklady na zásah podle tabulky č. 2, první řádek přílohy č. 1 této smlouvy.
- 9.4** Neposkytnutí součinnosti objednatelem zbavuje poskytovatele povinnosti uhradit smluvní pokutu za nedodržení časových limitů dle čl. 9.1.
- 9.5** Sankce v tomto článku stanovené jsou splatné na základě písemné výzvy strany oprávněné doručené straně povinné a to v termínu 30 dnů od jejich vyúčtování.
- 9.6** Uhrazením smluvní pokuty poskytovatelem objednatelem, nezabývá tato úhrada objednatele nároku na náhradu škody vůči poskytovateli.

10. ZÁVĚREČNÁ USTANOVENÍ

- 9.7** Veškerá zařízení dodaná poskytovatelem v rámci plnění předmětu díla se stávají majetkem objednatelem dnem zaplacení příslušné faktury.
- 9.8** Tato smlouva se uzavírá na dobu neurčitou.
- 9.9** Smlouvu může písemně vypovědět každá ze stran. Výpovědní lhůta činí 3 měsíce a začíná běžet od 1 dne měsíce následujícího po doručení výpovědi druhé straně.
- 9.10** Tato smlouva nabývá platnosti dnem podpisu a nahrazuje veškerá předchozí ujednání stran v předmětné věci, zejména Smlouvu o dílo č. SR/TT0009/2015 ze dne 19. 11. 2015.
- 9.11** Tato smlouva je vyhotovena ve dvou stejnopisech a každá smluvní strana obdrží po jednom stejnopisu.
- 9.12** Tato smlouva může být měněna dohodou smluvních stran písemnými dodatky podepsanými oprávněnými osobami.
- 9.13** Právní vztahy smluvních stran neupravené touto smlouvou se řídí ustanoveními obchodního zákoníku, jakož i ustanoveními dalších obecně závazných právních předpisů.
- 9.14** Smluvní strany potvrzují, že tato smlouva byla uzavřena svobodně a vážně, že nebyla ujednána v tisni ani za jinak jednostranně nevýhodných podmínek.
- 9.15** Smluvní strany tímto potvrzují, že si tuto smlouvu přečetly, souhlasí s jejím obsahem a na důkaz toho připojují své podpisy.
- 9.16** Nedílnou součástí této smlouvy jsou její přílohy: Příloha č. 1 - Rozsah servisních služeb a ceny.
- 9.17** Poskytovatel prohlašuje, že je seznámen se skutečností, že objednatel (Město Roudnice nad Labem) jako orgán územní samosprávy je povinen poskytovat informace vztahující se k jeho působnosti podle zákona č. 106/1999 Sb., o svobodném přístupu k informacím, ve znění pozdějších předpisů. Poskytovatel prohlašuje, že v souladu se zněním zákona č. 106/1999 Sb., o svobodném přístupu k informacím, souhlasí s možným zpřístupněním či zveřejněním celé smlouvy v jejím plném znění, jakož i všech úkonů a okolností s touto smlouvou souvisejících, ke kterému může kdykoli v budoucnu dojít.
- 9.18** Poskytovatel bere na vědomí, že v souladu se zákonem č. 340/2015 Sb., o registru smluv v platném znění je objednatel (Město Roudnice nad Labem) povinen zveřejňovat veškeré smlouvy, jestliže výše hodnoty jejího předmětu je vyšší než 50.000,- Kč bez DPH, rovněž v registru smluv zřízeného dle tohoto zákona, což se týká i této smlouvy.
- 9.19** Smlouva nabývá platnosti jejím podpisem oběma smluvními stranami a účinnosti dnem zveřejnění v registru smluv v souladu se zákonem č. 340/2015 Sb., o registru smluv, v platném znění.
- 9.20** Město Roudnice nad Labem ve smyslu ustanovení § 41 odst. 1 zákona č. 128/2000 Sb., o obcích, ve znění

pozdějších předpisů, osvědčuje touto doložkou, že byly splněny veškeré podmínky pro platnost tohoto právního jednání stanovené tímto zákonem. Uzavření této smlouvy bylo schváleno usnesením Rady města Roudnice nad Labem č. 75/2025 ze dne 26.02.2025.

V Roudnici nad Labem dne



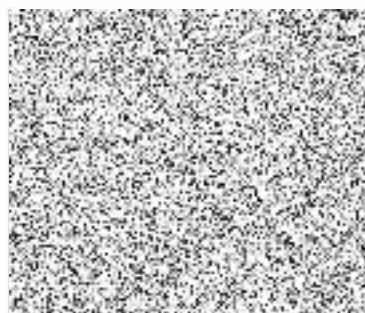
T-Technology s.r.o.
Mgr. Jiří Douša, MBA
Jednatel společnosti



V Roudnici nad Labem dne 28 -02- 2025



Město Roudnice nad Labem
Ing. František Padělek
starosta města



Příloha 1 - Rozsah servisních služeb a ceny

Registrační číslo poskytovatele: TT230030

SPECIFIKACE MÍSTA, ZAŘÍZENÍ, SLUŽEB A CEN PLNĚNÍ

Tabulka č. 1

Místo plnění	Město Roudnice nad Labem			
Zařízení	Varovný a informační systém města Roudnice nad Labem			
	Počet komponentů	Služba	Specifikace	Cena celkem bez DPH
Revize řídicího pracoviště	1	Celková revize	1x ročně	
Revize bezdrátových hlásičů	181	Celková revize	1x ročně	
Zajištění nepřetržité služby				

Tabulka č. 2

Služba	Specifikace	Cena celkem bez DPH
Servisní práce a opravy	běžná pracovní doba	
Servisní práce a opravy	mimo pracovní dobu	
Proškolení	(sazba za 1 hodinu)	
Doba dojezdu na servisní zásah	běžná pracovní doba	
Doba dojezdu na servisní zásah	mimo pracovní dobu	