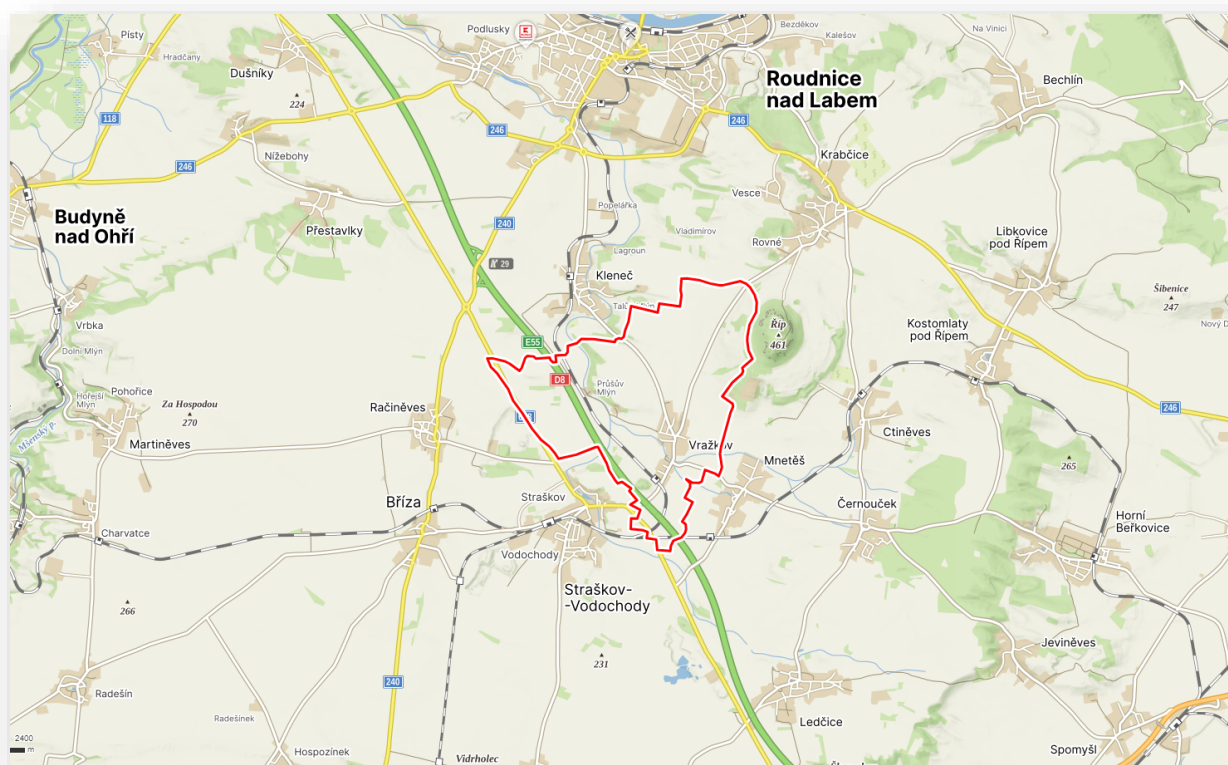
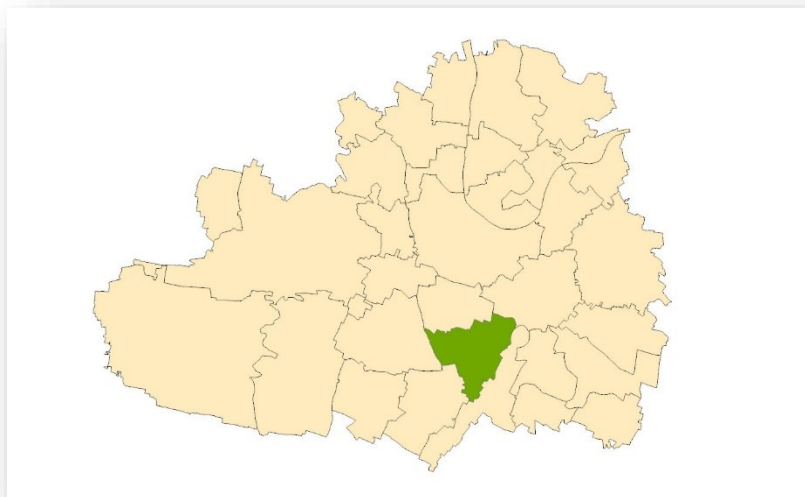
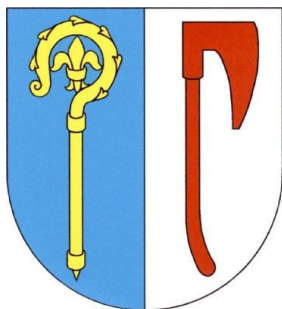


Obec s rozšířenou působností
ROUDNICE NAD LABEM



Obsah

SEZNAM ZKRATEK	4
PODKLADY PRO ROZBOR UDRŽITELNÉHO ROZVOJE ÚZEMÍ	5
1. ŠIRŠÍ ÚZEMNÍ VZTAHY	5
SPRÁVNÍ CELKY	5
ZÁKLADNÍ ÚDAJE O OBCI	5
2. PROSTOROVÉ A FUNKČNÍ USPOŘÁDÁNÍ ÚZEMÍ	6
STAV ÚZEMNĚ PLÁNOVACÍ DOKUMENTACE A PODKLADŮ	6
PROSTOROVÉ A FUNKČNÍ USPOŘÁDÁNÍ - JEvy	6
3. STRUKTURA OSÍDLENÍ	8
STRUKTURA OSÍDLENÍ – JEvy	8
HUSTOTA ZALIDNĚNÍ	9
INTENZITA VÝSTAVBY	9
4. SOCIODEMOGRAFICKÉ PODMÍNKY BYDLENÍ	10
SOCIODEMOGRAFICKÉ PODMÍNKY BYDLENÍ – JEvy	10
VÝVOJ POČTU OBYVATEL	10
5. PŘÍRODA A KRAJINA	22
PŘÍRODA A KRAJINA - JEvy	22
6. VODNÍ REŽIM A HORNINOVÉ PROSTŘEDÍ	25
VODNÍ REŽIM - jevy	25
HORNINOVÉ PROSTŘEDÍ - jevy	26
7. KVALITA ŽIVOTNÍHO PROSTŘEDÍ	27
KVALITA ŽIVOTNÍHO PROSTŘEDÍ - JEvy	27
8. ZEMĚDĚLSKÝ PŮDNÍ FOND A POZEMKY URČENÉ K PLNĚNÍ LESA	28
ZEMĚDĚLSKÝ PŮDNÍ FOND A POZEMKY URČENÉ K PLNĚNÍ LESA - JEvy	28
9. OBČANSKÁ VYBAVENOST VČETNĚ DOSTUPNOSTI A VEŘEJNÁ PROSTRANSTVÍ	30
OBČANSKÁ VYBAVENOST - JEvy	30
DOSTUPNOST OBČANSKÉHO VYBAVENÍ	30
DOSTUPNOST DOPRAVNÍ INFRASTRUKTURY	31
10. DOPRAVNÍ A TECHNICKÁ INFRASTRUKTURA VČETNĚ JEJÍ DOSTUPNOSTI	32
DOPRAVNÍ INFRASTRUKTURA - jevy	32
TECHNICKÁ INFRASTRUKTURA - jevy	32
11. EKONOMICKÉ A HOSPODÁŘSKÉ PODMÍNKY	35
EKONOMICKÉ A HOSPODÁŘSKÉ PODMÍNKY – jevy	35
12. REKREACE A CESTOVNÍ RUCH	38

REKREACE A CESTOVNÍ RUCH – JEVI.....	38
NEMOVITÉ KULTURNÍ PAMÁTKY	38
VÝZNAMNÉ OBJEKTY A MÍSTA, TURISTICKÉ ZAJÍMAVOSTI	39
13. BEZPEČNOST A OCHRANA OBYVATEL	40
BEZPEČNOST A OCHRANA OBYVATEL – jevy.....	40
ROZBOR UDRŽITELNÉHO ROZVOJE ÚZEMÍ	41
ZJIŠTĚNÍ A VYHODNOCENÍ POZITIV A NEGATIV V ÚZEMÍ	41
1. ŠIRŠÍ ÚZEMNÍ VZTAHY.....	41
2. PROSTOROVÉ A FUNKČNÍ USPOŘÁDÁNÍ ÚZEMÍ.....	41
3. STRUKTURA OSÍDLENÍ	41
4. SOCIODEMOGRAFICKÉ PODMÍNKY A BYDLENÍ	41
5. PŘÍRODA A KRAJINA	41
6. VODNÍ REŽIM A HORNINOVÉ PROSTŘEDÍ	42
7. KVALITA ŽIVOTNÍHO PROSTŘEDÍ.....	42
8. ZEMĚDĚLSKÝ PŮDNÍ FOND	42
9. OBČANSKÁ VYBAVENOST VČETNĚ JEJÍ DOSTUPNOSTI A VEŘEJNÁ PROSTRANSTVÍ.....	42
10. DOPRAVNÍ A TECHNICKÁ INFRASTRUKTURA VČETNĚ JEJICH DOSTUPNOSTI.....	42
11. EKONOMICKÉ A HOSPODÁŘSKÉ PODMÍNKY	43
12. REKREACE A CESTOVNÍ RUCH.....	43
13. BEZPEČNOST A OCHRANA OBYVATEL	43
HODNOCENÍ VYVÁŽENOSTI VZTAHU ÚZEMNÍCH PODMÍNEK	43
PROBLÉMY	44
ZÁVADY (URBANISTICKÉ, HYGIENICKÉ, DOPRAVNÍ).....	44
VZÁJEMNÉ STŘETY ZÁMĚRŮ.....	44
STŘETY ZÁMĚRŮ S LIMITY VYUŽITÍ ÚZEMÍ	44
STŘETY ZÁMĚRŮ S HODNOTAMI V ÚZEMÍ.....	45
NEGATIVA V ÚZEMÍ.....	45
POTENCIÁLY ROZVOJE ÚZEMÍ.....	46
NEVYVÁŽENÝ VZTAH PODMÍNEK PRO PŘÍZNIVÉ ŽIVOTNÍ PROSTŘEDÍ, PRO HOSPODÁŘSKÝ ROZVOJ A PRO SOUDRŽNOST SPOLEČENSTVÍ OBYVATEL.....	46
PROBLÉMY VYPLÝVAJÍCÍ Z ÚZEMNÍ STUDIE KRAJINY ORP ROUDNICE N.L.	46

SEZNAM ZKRATEK

AOPK ČR	Agentura ochrany přírody a krajiny ČR
BRKO	Biologicky rozložitelný komunální odpad
CZT	Centrální zásobování teplem
ČHMÚ	Český hydrometeorologický ústav
ČOV	Čistírna odpadních vod
CR	Cestovní ruch
ČR	Česká republika
ČSÚ	Český statistický úřad
ČÚZK	Český úřad zeměměřický a katastrální
DP	Dobývací prostor
EU	Evropská unie
EVL	Evropsky významná lokalita
HDP	Hrubý domácí produkt
CHLU	Chráněné ložiskové území
CHOPAV	Chráněná oblast přirozené akumulace vod
KES	Koeficient ekologické stability
LPIS	Systém identifikace pozemků - registr půdy (Land Parcel Identification Systém)
LV	Imisní limit (přip. zkratka IL)
MMR	Ministerstvo pro místní rozvoj
MŽP	Ministerstvo životního prostředí
NATURA	Soustava chráněných území a stanovišť evropského významu
NPR	Národní přírodní rezervace
NPP	Národní přírodní památka
NRBC	Nadregionální biocentrum
ORP	Obec s rozšířenou působností
PO	Ptačí oblast
PUPFL	Pozemky určené k plnění funkce lesa
PUR	Politika územního rozvoje
RURU	Rozbor udržitelného rozvoje území
ŘSD ČR	Ředitelství silnic a dálnic České republiky
SLBD	Sčítání lidu, domů a bytů
SO ORP	Správní obvod obce s rozšířenou působností
TV	Cílový imisní limit (přip. zkratka CIL)
UAP	Územně analytické podklady
UK	Ústecký kraj
UP	Územní plán
UPD	Územně plánovací dokumentace
UPP	Územně plánovací podklady
USES	Územní systém ekologické stability
ZPF	Zemědělský půdní fond
ZUR	Zásady územního rozvoje

PODKLADY PRO ROZBOR UDRŽITELNÉHO ROZVOJE ÚZEMÍ

1. ŠIRŠÍ ÚZEMNÍ VZTAHY

SPRÁVNÍ CELKY

Číslo jevu	Jev	Územní celek	Název	Kód ČSÚ	Kód RÚIAN
A118a	Vymezení správních územních celků	Kraj	Ústecký	3069	60
		Okres	Litoměřice	40479	3506
		Obec s rozšířenou působností	Roudnice nad Labem	4211	841
		Pověřený obecní úřad	Roudnice nad Labem	42111	1813
		Obec	Vražkov	565881	565881
		Části obce	Vražkov	185744	185744
		Katastrální území	Vražkov	785741	785741
		Základní sídelní jednotky	Vražkov	185744	185744

ZÁKLADNÍ ÚDAJE O OBCI

Základní údaje o obci	
Typ obce	Obec
Rozloha obce	763 ha
Počet obyvatel	437 (k 1.1.2024)
Zeměpisné souřadnice	50.3734292N, 14.2680436E
Nadmořská výška	205 m n.m.
První písemná zmínka o obci	1100

Obec Vražkov se nachází v okrese Litoměřice v Ústeckém kraji, necelých 6 km jižně od Roudnice nad Labem, při jihozápadním úpatí hory Říp. Žije v ní 437 obyvatel. První písemná zmínka o obci pochází z roku 1100.

Zdroj: Wikipedia

2. PROSTOROVÉ A FUNKČNÍ USPOŘÁDÁNÍ ÚZEMÍ

STAV ÚZEMNĚ PLÁNOVACÍ DOKUMENTACE A PODKLADŮ

ÚZEMNĚ PLÁNOVACÍ DOKUMENTACE			
Název	Právní předpis	Účinnost od	Platnost
Územní plán Vražkov	Zákon č. 183/2006 Sb.	18.07.2013	ANO
Změna č.1 ÚP Vražkov	Zákon č. 183/2006 Sb.	09.02.2023	ANO

Pořizovatelem je Městský úřad Roudnice nad Labem.

ÚZEMNĚ PLÁNOVACÍ PODKLADY – ÚZEMNÍ STUDIE			
Název	Právní předpis	Schválení využití	Ověření platnosti
Územní studie Vražkov - plocha Z2	Zákon č. 183/2006 Sb.	31.10.2018	
Územní studie krajiny pro správní obvod ORP Roudnice nad Labem	Zákon č. 183/2006 Sb.	19.12.2018	
Územní studie veřejných prostranství	Zákon č. 183/2006 Sb.	Pořizuje se	

PROSTOROVÉ A FUNKČNÍ USPOŘÁDÁNÍ- JEVY

Číslo jevu	Jev	Výskyt v území	Graficky zpracováno	Poznámka
A001A	Plochy s rozdílným způsobem využití	ANO	ANO	
A001b	Zastavitelné plochy, plochy přestavby a plochy změn v krajině	ANO	ANO	
A119	Další dostupné informace o území	ANO	ANO	<p>Plochy podmíněné zpracováním územní studie:</p> <ul style="list-style-type: none"> - plochy bydlení – vesnické rodinné domy (plocha Z1) - plochy smíšené obytné – vesnické (plocha Z3) <p>Veřejně prospěšné stavby s možností vyvlastnění:</p> <ul style="list-style-type: none"> - dopravní infrastruktura (místní komunikace, plochy dopravy v klidu) <p>Veřejně prospěšná opatření s možností vyvlastnění:</p> <ul style="list-style-type: none"> - regionální biokoridoru k založení <p>Veřejně prospěšné stavby a veřejná prostranství</p>

				<p>s možností uplatnění předkupního práva:</p> <ul style="list-style-type: none"> - veřejná prostranství – veřejná zeleň <p>ZUR</p> <ul style="list-style-type: none"> - rozvojová osa republikového významu - krajiny - koridor vysokorychlostní dopravy ŽD1
B027a	Podíl jednotlivých druhů pozemků z celkové výměry územního celku	-	-	- viz KAPITOLA č. Chyba! N enalezen zdroj odkazů.

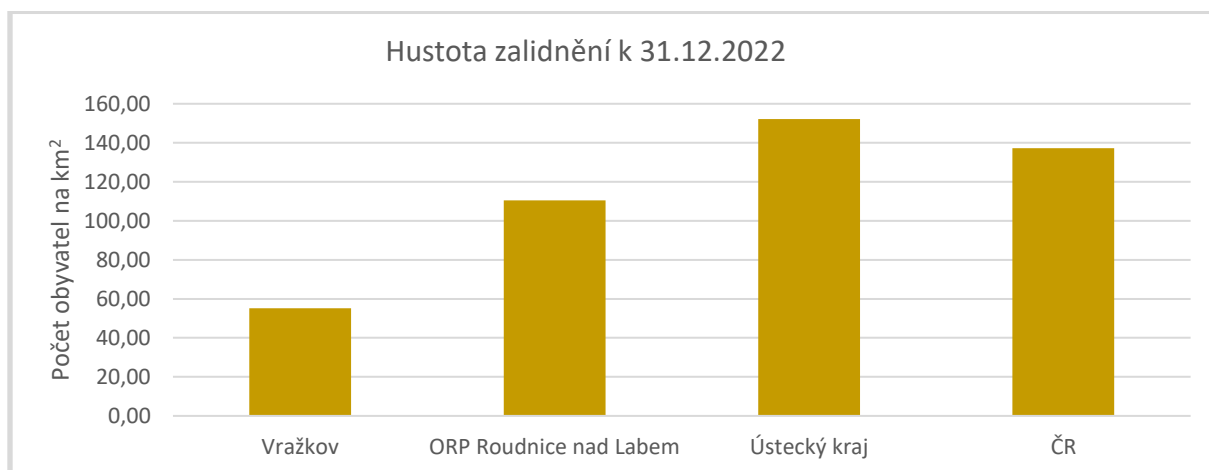
3. STRUKTURA OSÍDLNÍ

STRUKTURA OSÍDLNÍ – JEVY

Číslo jevu	Jev	Výskyt v území	Graficky zpracováno	Poznámka
A001	Zastavěné území	ANO	ANO	
A005a	Památková rezervace a památkové zóny a jejich ochranná pásma	NE	-	
A008a	Nemovitě národní kulturní památky a nemovitě kulturní památky a jejich ochranná pásma	ANO	ANO	- ochranné pásmo Národní kulturní památky Hora Říp - nemovitě kulturní památky viz KAPITOLA č.12
A010	Statky zapsané na Seznamu světového dědictví a jejich nárazníkové zóny	NE	-	
A011	Urbanistické a krajinné hodnoty	ANO	ANO	- viz KAPITOLA č.12 - Územní studie krajiny pro správní obvod ORP Roudnice nad Labem: - veduta sídla - návrh na doplnění zeleně po okrajích nevhodné stávající zástavby (severně od zástavby obce – zemědělský areál)
A011a	Struktura a výška zástavby	-	-	
A013a	Architektonicky nebo urbanisticky cenné stavby nebo soubory staveb, historicky významné stavby, místa nebo soubory staveb	ANO	ANO	- viz KAPITOLA č.12
A016	Území s archeologickými nálezy	ANO	ANO	Vražkov - intravilán vsi a nejbl. okolí - V dílech (Dílouny) - Pod Vínkem - V Modlách, Křížek - polygon průzkumu 1, 3, 4 Račiněves - Kavčina, pískovny a nejbl. okolí Kleneč - Na karfilátu Kleneč - polygon průzkumu 2
B006	Sídelní struktura	-	-	viz tabulka a graf HUSTOTA ZALIDNĚNÍ
B011	Výstavba domů a bytů	-	-	viz tabulka a graf INTENZITA VÝSTAVBY

HUSTOTA ZALIDNĚNÍ

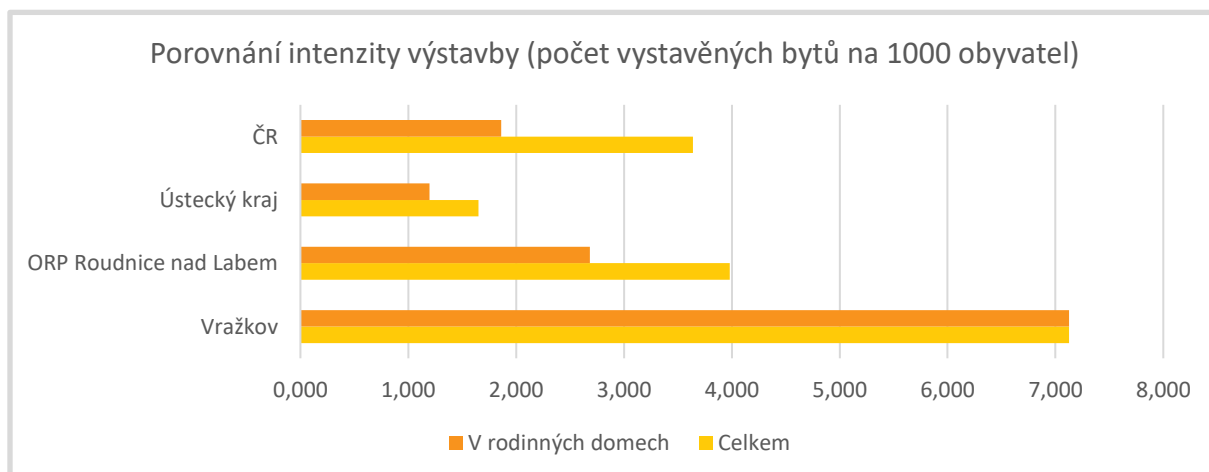
Hustota zalidnění k 31.12.2022				
	Vražkov	ORP Roudnice nad Labem	Ústecký kraj	Česká republika
Počet obyvatel na km ²	55,19	110,42	152,16	137,28



INTENZITA VÝSTAVBY

Intenzita výstavby – dokončené byty (1.1.-31.12.2022)				
Počet vystavěných bytů				
Dokončené byty	Vražkov	ORP Roudnice nad Labem	Ústecký kraj	Česká republika
Celkem	3	132	1 342	39 398
V rodinných domech	3	89	973	20 151

Intenzita výstavby – dokončené byty (1.1.-31.12.2022)				
Intenzita výstavby (počet vystavěných bytů na 1000 obyvatel)				
Dokončené byty	Vražkov	ORP Roudnice nad Labem	Ústecký kraj	Česká republika
Celkem	7,126	3,982	1,652	3,639
V rodinných domech	7,126	2,685	1,198	1,861



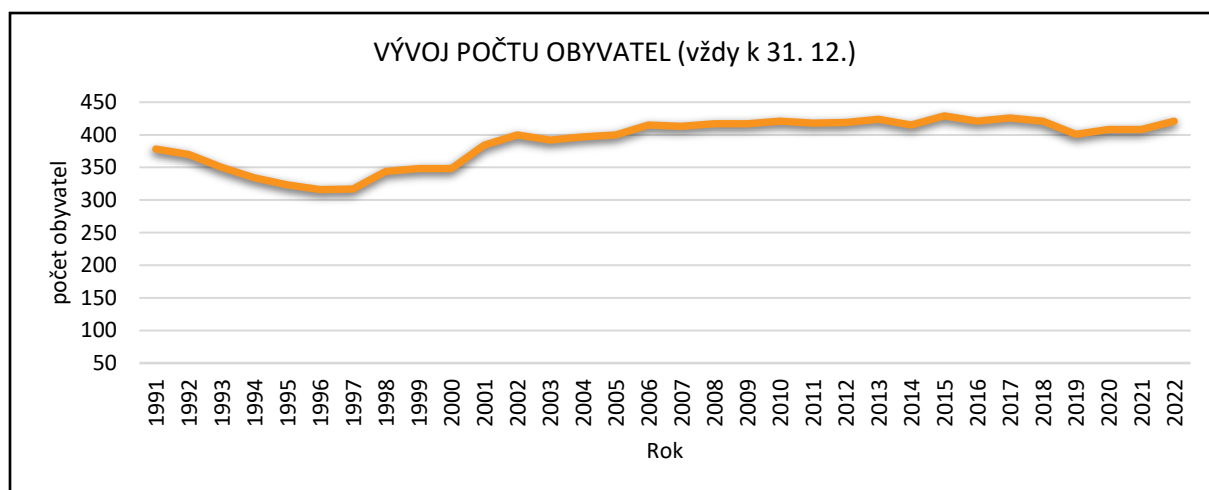
4. SOCIODEMOGRAFICKÉ PODMÍNKY BYDLENÍ

SOCIODEMOGRAFICKÉ PODMÍNKY BYDLENÍ – JEVY

Číslo jevu	Jev	Poznámka
B001	Vývoj počtu obyvatel	viz tabulka, graf
B002a	Věkové složení obyvatelstva	viz tabulka, graf
B004a	Vzdělanostní složení obyvatelstva	viz tabulka, graf
B009a	Vyjíždka a dojíždka do zaměstnání a škol	viz tabulka, graf
B012a	Obydlenost bytového fondu	viz tabulka, graf
B013	Stáří a struktura bytového a domovního fondu	viz tabulka, graf

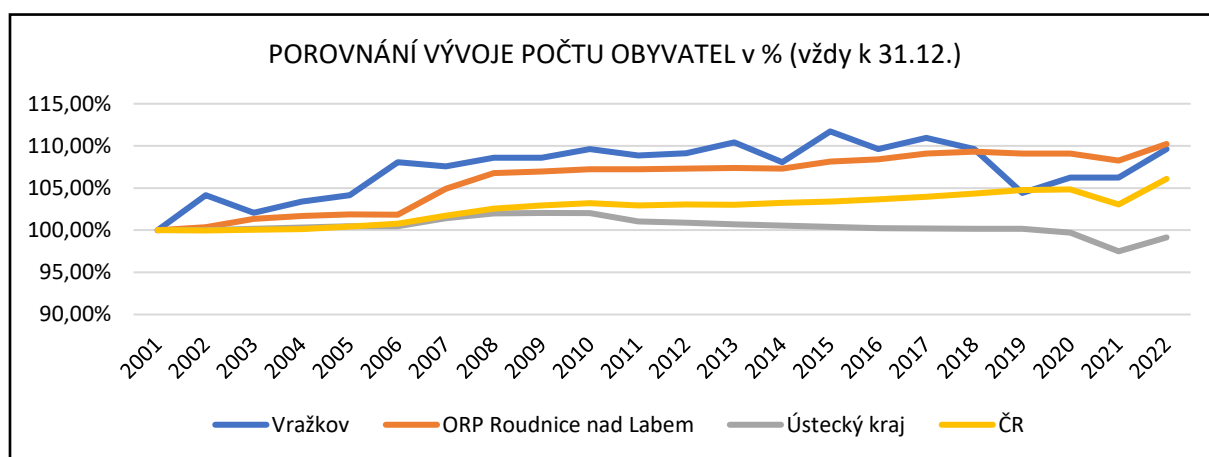
VÝVOJ POČTU OBYVATEL

VÝVOJ POČTU OBYVATEL (vždy k 31.12.)											
Rok	1991	1992	1993	1994	1995	1996	1997	1998	1999	2000	2001
Počet obyvatel	378	370	350	334	323	316	317	344	348	348	384
Rok	2002	2003	2004	2005	2006	2007	2008	2009	2010	2011	2012
Počet obyvatel	400	392	397	400	415	413	417	417	421	418	419
Rok	2013	2014	2015	2016	2017	2018	2019	2020	2021	2022	
Počet obyvatel	424	415	429	421	426	421	401	408	408	421	

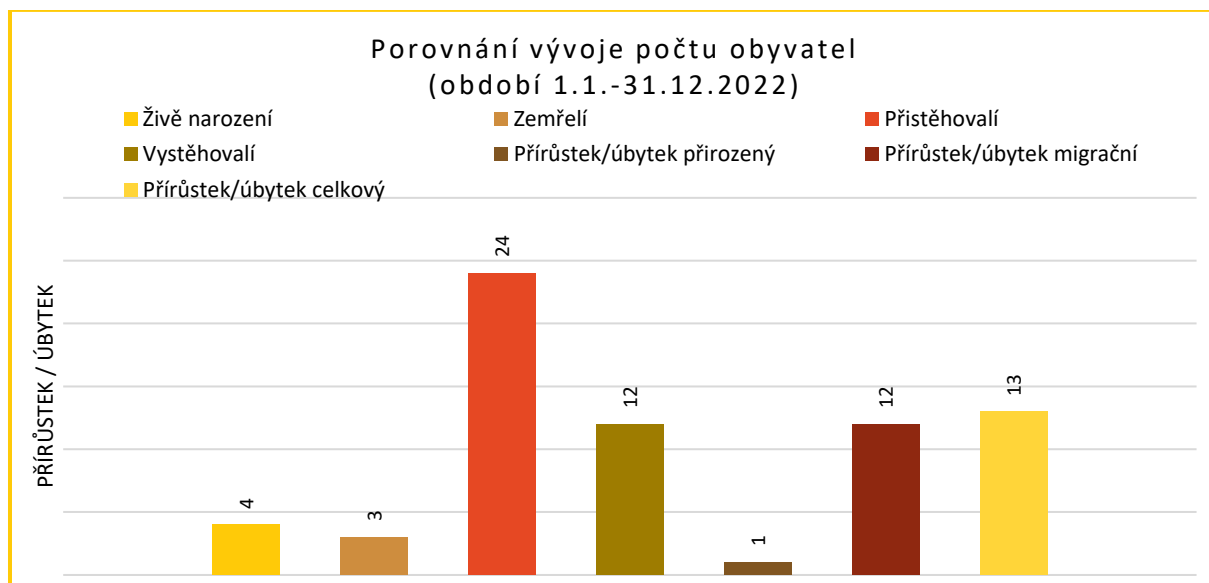


POROVNÁNÍ VÝVOJE POČTU OBYVATEL (vždy k 31.12.)				
Rok	Vražkov	ORP Roudnice nad Labem	Ústecký kraj	Česká republika
2001	384	30 076	819 450	10 206 436
2002	400	30 182	819 712	10 203 269
2003	392	30 478	820 868	10 211 455
2004	397	30 583	822 133	10 220 577
2005	400	30 644	823 173	10 251 079

2006	415	30 631	823 265	10 287 189
2007	413	31 554	831 180	10 381 130
2008	417	32 109	835 891	10 467 542
2009	417	32 172	836 198	10 506 813
2010	421	32 245	836 045	10 532 770
2011	418	32 245	828 026	10 505 445
2012	419	32 275	826 764	10 516 125
2013	424	32 300	825 120	10 512 419
2014	415	32 275	823 972	10 538 275
2015	429	32 529	822 826	10 553 843
2016	421	32 607	821 377	10 578 820
2017	426	32 811	821 080	10 610 055
2018	421	32 877	820 789	10 649 800
2019	401	32 808	820 965	10 693 939
2020	408	32 806	817 004	10 701 777
2021	408	32 559	798 898	10 516 707
2022	421	33 151	812 337	10 827 529

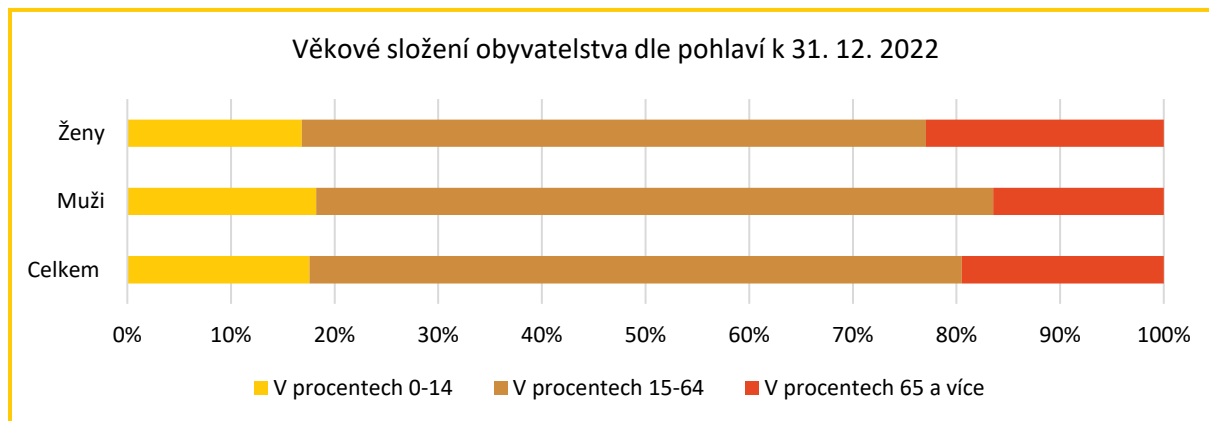


POROVNÁNÍ VÝVOJE POČTU OBYVATEL (vždy k 31.12.)				
Ukazatel	Vražkov	ORP Roudnice nad Labem	Ústecký kraj	Česká republika
Živě narození	4	282	7 257	101299
Zemřelí	3	354	9 879	120219
Přistěhovalí	24	1 198	22 948	349548
Vystěhovalí	12	534	6 887	19806
Přírůstek/úbytek přirozený	1	-72	-2 622	-18920
Přírůstek/úbytek migrační	12	664	16 061	329742
Přírůstek/úbytek celkový	13	592	13 439	310822



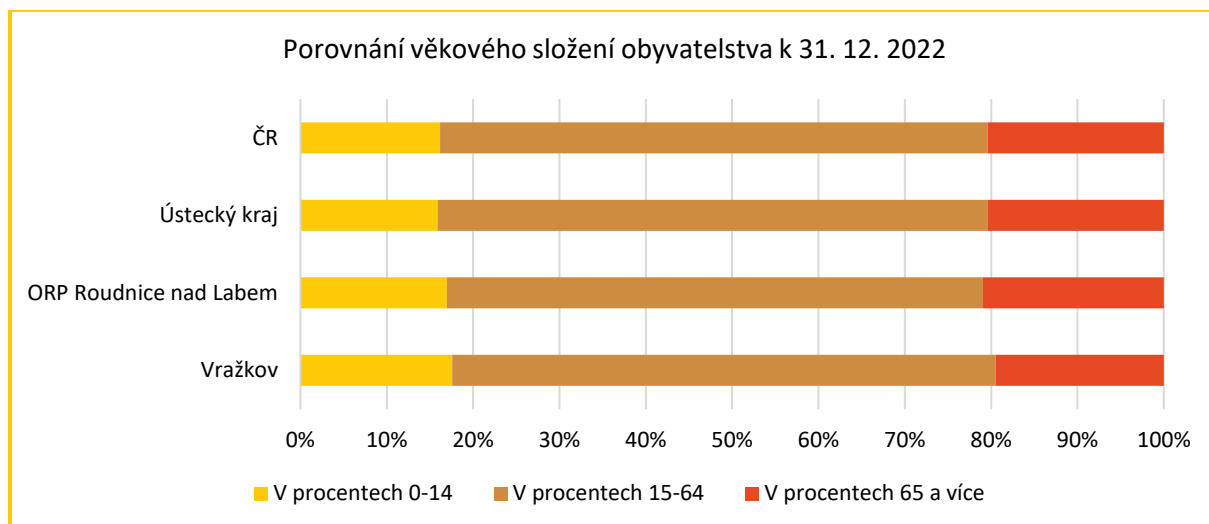
VĚKOVÉ SLOŽENÍ OBYVATELSTVA DLE POHLAVÍ (k 31.12.2022)

Věková skupina	Počet			V procentech			Průměrný věk
	0-14	15-64	65 a více	0-14	15-64	65 a více	
Celkem	74	265	82	17,58%	62,95%	19,48%	41,7
Muži	41	147	37	18,22%	65,33%	16,44%	39,8
Ženy	33	118	45	16,84%	60,20%	22,96%	43,9



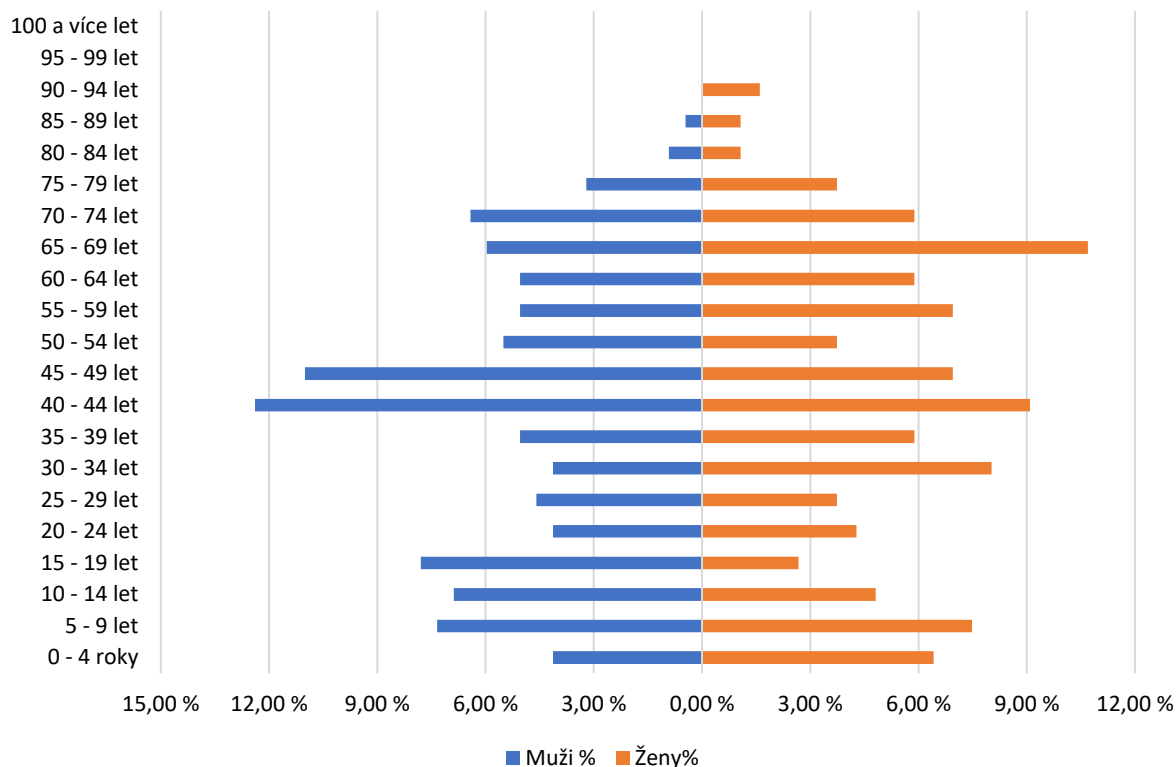
POROVNÁNÍ VĚKOVÉHO SLOŽENÍ OBYVATELSTVA (k 31.12.2022)

Věková skupina	Počet			V procentech			Průměrný věk
	0-14	15-64	65 a více	0-14	15-64	65 a více	
Vražkov	74	265	82	17,58%	62,95%	19,48%	41,7
ORP Roudnice nad Labem	5 624	20 578	6 949	16,96%	62,07%	20,96%	42,5
Ústecký kraj	129 113	517 354	165 870	15,89%	63,69%	20,42%	42,6
ČR	1750808	6868872	2207849	16,17%	63,44%	20,39%	42,6



POROVNÁNÍ VĚKOVÉHO SLOŽENÍ OBYVATELSTVA dle SLBD 2021						
Věková skupina	Celkem	Muži	Ženy	Celkem (%)	Muži (%)	Ženy (%)
0 - 4 roky	21	9	12	5,19%	4,13%	6,42%
5 - 9 let	30	16	14	7,41%	7,34%	7,49%
10 - 14 let	24	15	9	5,93%	6,88%	4,81%
15 - 19 let	22	17	5	5,43%	7,80%	2,67%
20 - 24 let	17	9	8	4,20%	4,13%	4,28%
25 - 29 let	17	10	7	4,20%	4,59%	3,74%
30 - 34 let	24	9	15	5,93%	4,13%	8,02%
35 - 39 let	22	11	11	5,43%	5,05%	5,88%
40 - 44 let	44	27	17	10,86%	12,39%	9,09%
45 - 49 let	37	24	13	9,14%	11,01%	6,95%
50 - 54 let	19	12	7	4,69%	5,50%	3,74%
55 - 59 let	24	11	13	5,93%	5,05%	6,95%
60 - 64 let	22	11	11	5,43%	5,05%	5,88%
65 - 69 let	33	13	20	8,15%	5,96%	10,70%
70 - 74 let	25	14	11	6,17%	6,42%	5,88%
75 - 79 let	14	7	7	3,46%	3,21%	3,74%
80 - 84 let	4	2	2	0,99%	0,92%	1,07%
85 - 89 let	3	1	2	0,74%	0,46%	1,07%
90 - 94 let	3	0	3	0,74%	0,00%	1,60%
95 - 99 let	0	0	0	0,00%	0,00%	0,00%
100 a více let	0	0	0	0,00%	0,00%	0,00%
Celkem	405	218	187	100,00%	100,00%	100

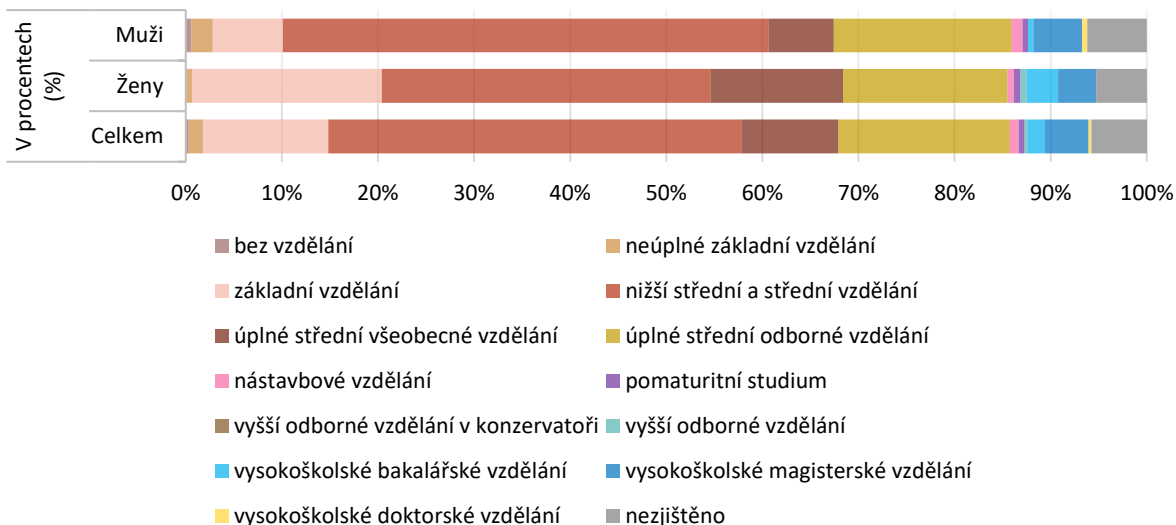
Věková pyramida obce dle SLBD 2021



VZDĚLANOSTNÍ SLOŽENÍ OBYVATELSTVA (SLBD 2021)

Vzdělání	Počet			V procentech		
	Celkem	Ženy	Muži	Celkem	Ženy	Muži
bez vzdělání	1	0	1	0,30%	0,00%	0,56%
neúplné základní vzdělání	5	1	4	1,52%	0,66%	2,25%
základní vzdělání	43	30	13	13,03%	19,74%	7,30%
nižší střední a střední vzdělání	142	52	90	43,03%	34,21%	50,56%
úplné střední všeobecné vzdělání	33	21	12	10,00%	13,82%	6,74%
úplné střední odborné vzdělání	59	26	33	17,88%	17,11%	18,54%
nástavbové vzdělání	3	1	2	0,91%	0,66%	1,12%
pomaturitní studium	2	1	1	0,61%	0,66%	0,56%
vyšší odborné vzdělání v konzervatoři	0	0	0	0,00%	0,00%	0,00%
vyšší odborné vzdělání	1	1	0	0,30%	0,66%	0,00%
vysokoškolské bakalářské vzdělání	6	5	1	1,82%	3,29%	0,56%
vysokoškolské magisterské vzdělání	15	6	9	4,55%	3,95%	5,06%
vysokoškolské doktorské vzdělání	1	0	1	0,30%	0,00%	0,56%
nezjištěno	19	8	11	5,76%	5,26%	6,18%
Celkem (15 a více let)	330	152	178	100,00%	100,00%	100,00%

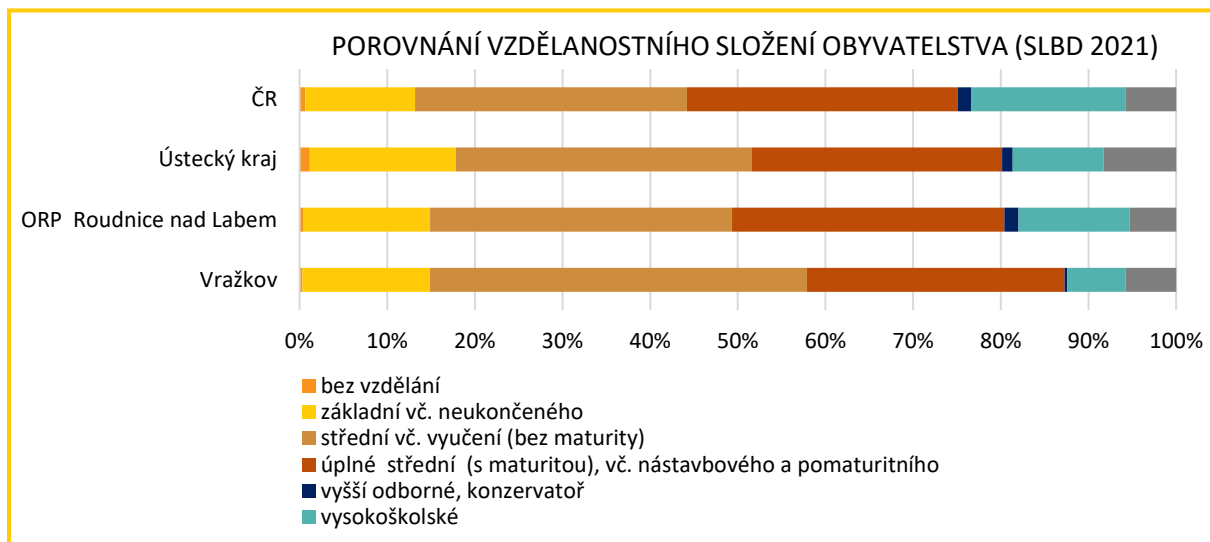
VZDĚLANOSTNÍ SLOŽENÍ OBYVATELSTVA (15 A VÍCE LET)



POROVNÁNÍ VZDĚLANOSTNÍHO SLOŽENÍ OBYVATELSTVA (SLBD 2021)

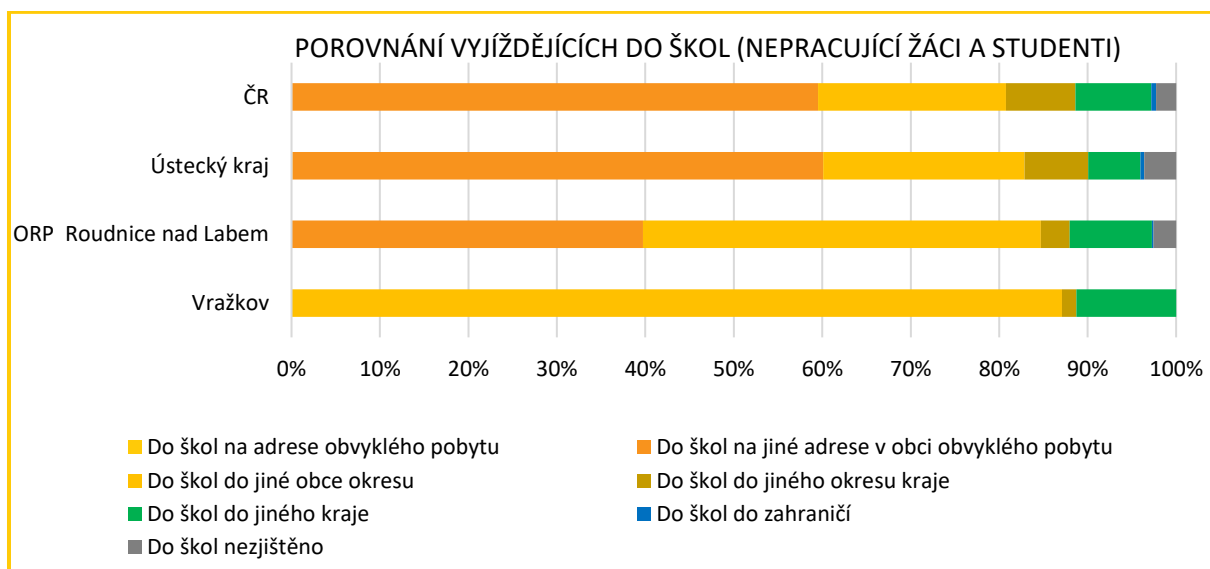
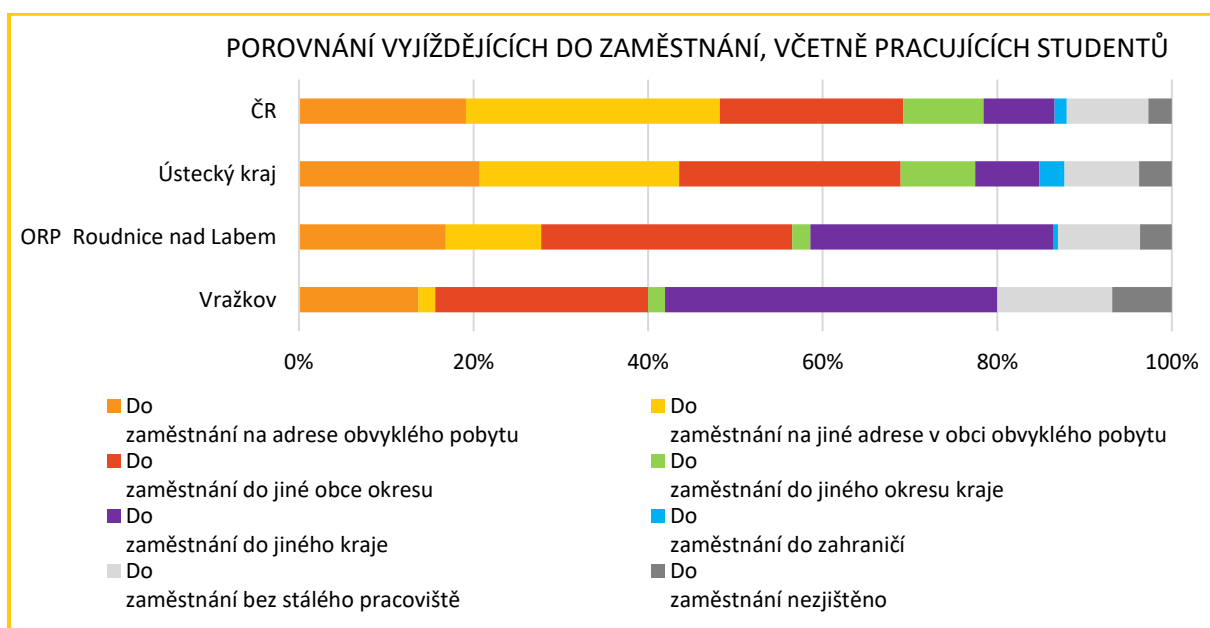
Vzdělání (počet)	Vražkov	ORP Roudnice nad Labem	Ústecký kraj	ČR
bez vzdělání	1	131	7 794	56 100
základní vč. neukončeného	48	3 895	110 309	1 107 860
střední vč. vyučení (bez maturity)	142	9 292	223 213	2 736 983
úplné střední (s maturitou), vč. nástavbového a pomaturitního	97	8 406	189 331	2 729 091
vyšší odborné, konzervatoř	1	434	8 024	138 588
vysokoškolské	22	3 421	68 782	1 552 407
nezjištěno	19	1 437	54 686	511 378
Celkem	330	27 016	662 139	8 832 407
Vzdělání (v procentech)	Vražkov	ORP Roudnice nad Labem	Ústecký kraj	ČR
bez vzdělání	0,30%	0,48%	1,18%	0,64%
základní vč. neukončeného	14,55%	14,42%	16,66%	12,54%
střední vč. vyučení (bez maturity)	43,03%	34,39%	33,71%	30,99%
úplné střední (s maturitou), vč. nástavbového a pomaturitního	29,39%	31,11%	28,59%	30,90%
vyšší odborné, konzervatoř	0,30%	1,61%	1,21%	1,57%

vysokoškolské	6,67%	12,66%	10,39%	17,58%
nezjištěno	5,76%	5,32%	8,26%	5,79%
Celkem	100,00%	100,00%	100,00%	100,00%



POROVNÁNÍ VYJÍŽDĚJÍCÍCH DO ZAMĚŠTNÁNÍ A ŠKOL (SLDB 2021)					
Vyjíždějící (počet)		Vražkov	ORP Roudnice nad Labem	Ústecký kraj	ČR
Do zaměstnání	na adrese obv. pobytu	28	2 668	76 638	1 011 538
	na jiné adrese v obci	4	1 736	84 536	1 539 021
	do jiné obce okresu	50	4 559	93 894	1 110 573
	do jiného okresu kraje	4	329	31 584	486 879
	do jiného kraje	78	4 410	27 145	431 973
	do zahraničí	0	91	10 610	74 198
	bez stálého pracoviště	27	1 491	31 717	493 756
	nezjištěno	14	575	13 826	142 133
Do škol	na adrese obv. pobytu	0	0	108	1 018
	na jiné adrese v obci	0	1 884	66 796	871 068
	do jiné obce okresu	54	2 132	25 323	311 508
	do jiného okresu kraje	1	154	8 048	114 863
	do jiného kraje	7	441	6 540	125 621
	do zahraničí	0	9	482	7 839
	nezjištěno	0	121	4 022	33 403
Vyjíždějící (v procentech)		Vražkov	ORP Roudnice nad Labem	Ústecký kraj	ČR
Do zaměstnání	na adrese obv. pobytu	13,66%	16,82%	20,72%	19,12%
	na jiné adrese v obci	1,95%	10,95%	22,85%	29,09%
	do jiné obce okresu	24,39%	28,75%	25,38%	20,99%

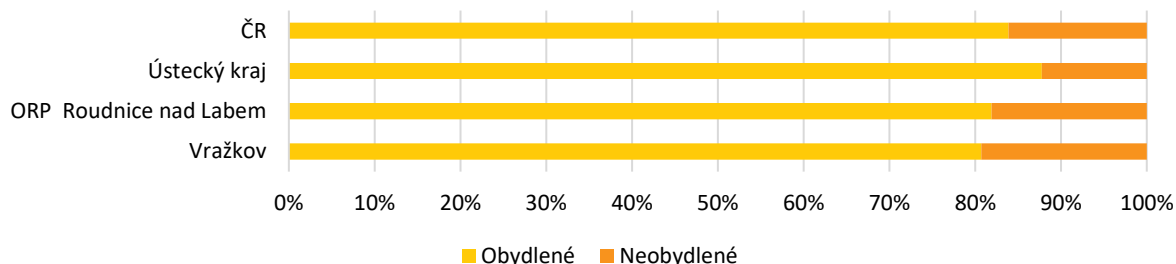
	do jiného okresu kraje	1,95%	2,07%	8,54%	9,20%
	do jiného kraje	38,05%	27,81%	7,34%	8,17%
	do zahraničí	0,00%	0,57%	2,87%	1,40%
	bez stálého pracoviště	13,17%	9,40%	8,57%	9,33%
	nezjištěno	6,83%	3,63%	3,74%	2,69%
Do škol	na adrese obv. pobytu	0,00%	0,00%	0,10%	0,07%
	na jiné adrese v obci	0,00%	39,74%	60,00%	59,45%
	do jiné obce okresu	87,10%	44,97%	22,75%	21,26%
	do jiného okresu kraje	1,61%	3,25%	7,23%	7,84%
	do jiného kraje	11,29%	9,30%	5,88%	8,57%
	do zahraničí	0,00%	0,19%	0,43%	0,53%
	nezjištěno	0,00%	2,55%	3,61%	2,28%



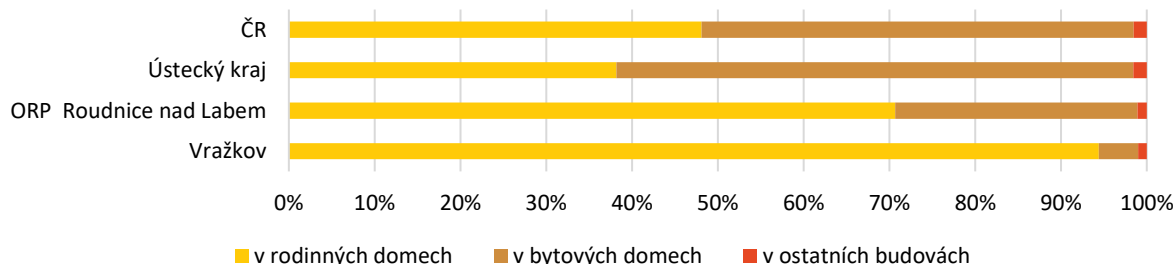
POROVNÁNÍ OBYDLENOSTI BYTOVÉHO FONDU (SLDB 2021)

Název územního celku	Vražkov	ORP Roudnice nad Labem	Ústecký kraj	ČR
Byty celkem – počet	197	16 063	402 467	5 340 033
v rodinných domech	186	11 351	153 614	2 567 846
v bytových domech	9	4 536	242 571	2 690 100
v ostatních budovách	2	176	6 282	82 087
Obydlené	159	13 157	353 285	4 480 139
v rodinných domech	150	8 778	119 410	1 974 855
v bytových domech	9	4 234	228 215	2 431 918
v ostatních budovách	0	145	5 660	73 366
Neobydlené	38	2 906	49 182	859 894
v rodinných domech	36	2 573	34 204	592 991
v bytových domech	0	302	14 356	258 182
v ostatních budovách	2	31	622	8 721
Byty celkem – v procentech	100,00%	100,00%	100,00%	100,00%
v rodinných domech	94,42%	70,67%	38,17%	48,09%
v bytových domech	4,57%	28,24%	60,27%	50,38%
v ostatních budovách	1,02%	1,10%	1,56%	1,54%
Obydlené	100,00%	100,00%	100,00%	100,00%
v rodinných domech	94,34%	66,72%	33,80%	44,08%
v bytových domech	5,66%	32,18%	64,60%	54,28%
v ostatních budovách	0,00%	1,10%	1,60%	1,64%
Neobydlené	100,00%	100,00%	100,00%	100,00%
v rodinných domech	94,74%	88,54%	69,55%	68,96%
v bytových domech	0,00%	10,39%	29,19%	30,02%
v ostatních budovách	5,26%	1,07%	1,26%	1,01%

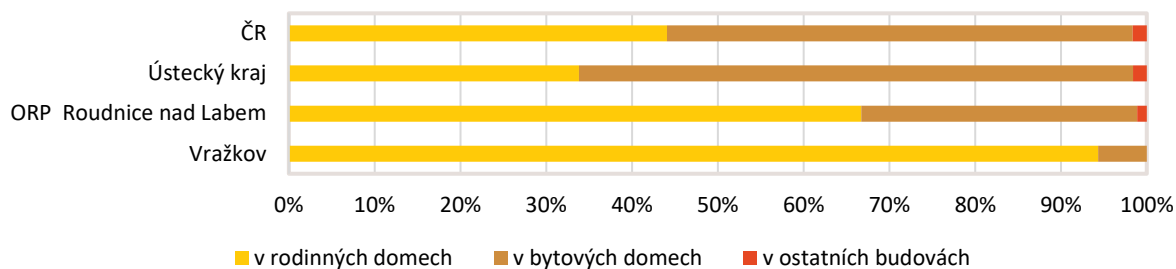
Porovnání obydlivosti bytového fondu



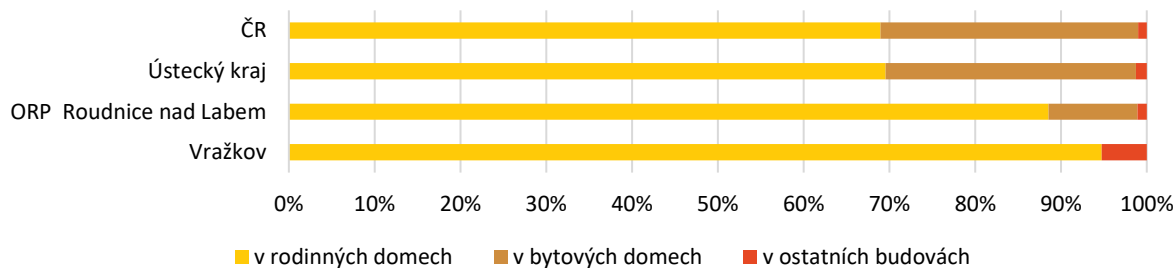
Porovnání obydlivosti bytového fondu podle druhu



Porovnání obydleného bytového fondu podle druhu



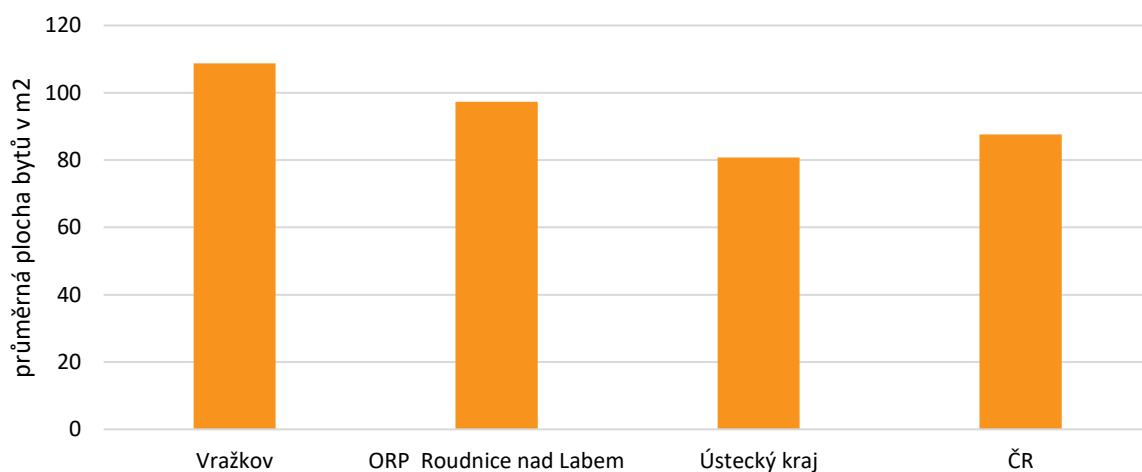
Porovnání neobydleného bytového fondu podle druhu



POROVNÁNÍ PRŮMĚRNÉ PLCHY BYTŮ (SLDB 2021)

Průměrná plocha bytu v m ²	Vražkov	ORP Roudnice nad Labem	Ústecký kraj	ČR
Celkem	108,7	97,3	80,8	87,6

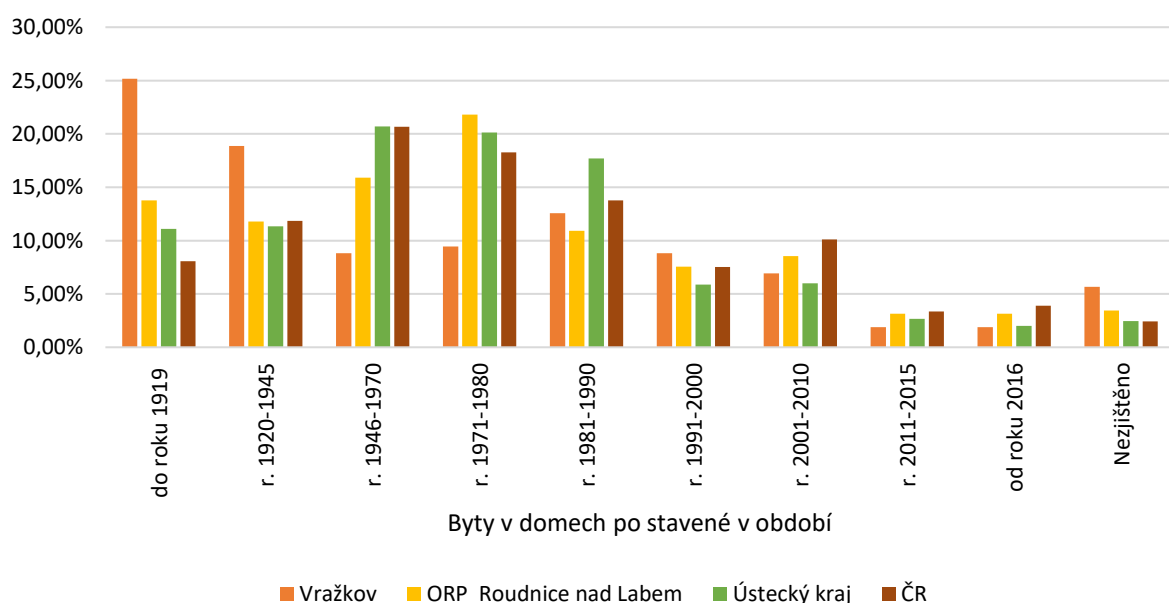
Porovnání celkové průměrné plochy bytů (m²)



POROVNÁNÍ PODÍLU OBYDLENÝCH BYTŮ (SLDB 2021)

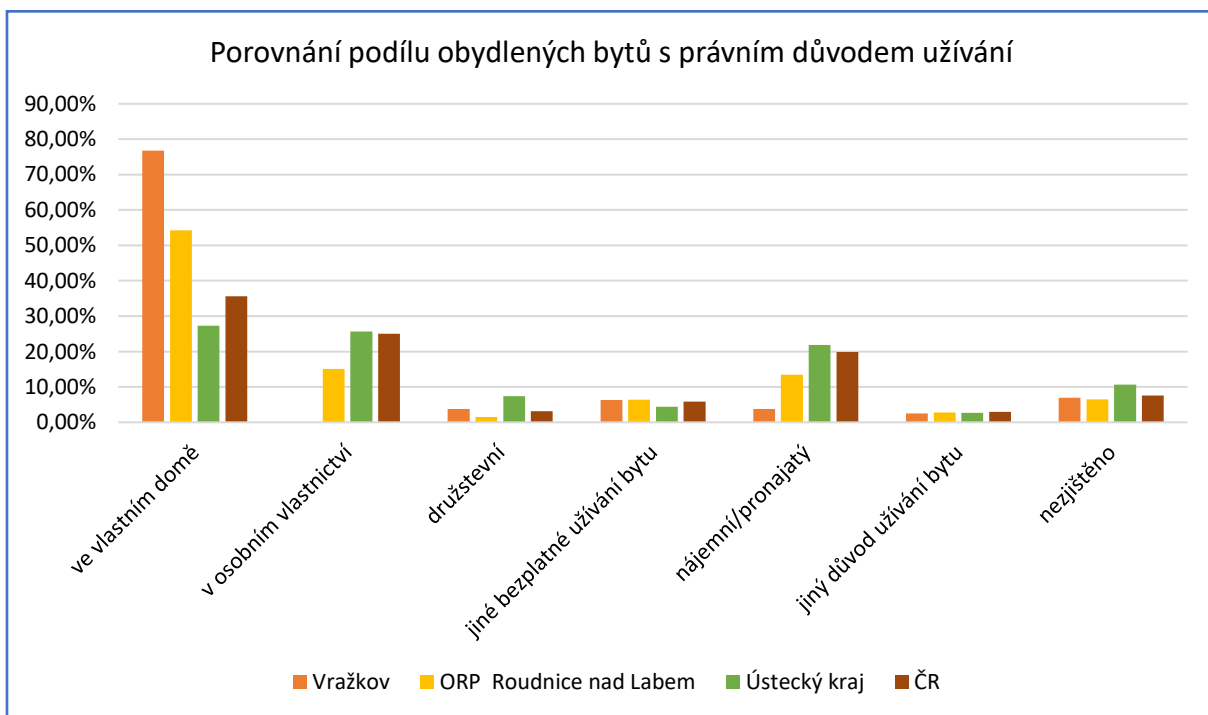
Byty v domech – počet postavené v období	Vražkov	ORP Roudnice nad Labem	Ústecký kraj	ČR
do r. 1919	40	1 811	39 185	361 069
r. 1920-1945	30	1 550	40 003	530 998
r. 1946-1970	14	2 091	73 177	926 599
r. 1971-1980	15	2 870	71 150	818 932
r. 1981-1990	20	1 438	62 535	617 148
r. 1991-2000	14	993	20 771	337 880
r. 2001-2010	11	1 126	21 224	453 489
r. 2011-2015	3	412	9 391	149 759
od roku 2016	3	413	7 122	175 125
nezjištěno	9	453	8 727	109 140
Obydlené byty celkem	159	13 157	353 285	4 480 139
Byty v domech – v % postavené v období	Vražkov	ORP Roudnice nad Labem	Ústecký kraj	ČR
do r. 1919	25,16%	13,76%	11,09%	8,06%
r. 1920-1945	18,87%	11,78%	11,32%	11,85%
r. 1946-1970	8,81%	15,89%	20,71%	20,68%
r. 1971-1980	9,43%	21,81%	20,14%	18,28%
r. 1981-1990	12,58%	10,93%	17,70%	13,78%
r. 1991-2000	8,81%	7,55%	5,88%	7,54%
r. 2001-2010	6,92%	8,56%	6,01%	10,12%
r. 2011-2015	1,89%	3,13%	2,66%	3,34%
od roku 2016	1,89%	3,14%	2,02%	3,91%
nezjištěno	5,66%	3,44%	2,47%	2,44%
Obydlené byty celkem	100,00%	100,00%	100,00%	100,00%

Porovnání podílu obydlých bytů dle roku výstavby



POROVNÁNÍ PODÍLU OBYDLENÝCH BYTŮ S PRÁVNÍM DŮVODEM UŽÍVÁNÍ (SLDB 2021)

Právní důvod užívání počet	Vražkov	ORP Roudnice nad Labem	Ústecký kraj	ČR
Ve vlastním domě	122	7 136	96 529	1 595 698
Byt v osobním vlastnictví	0	1 982	90 612	1 121 375
Byt družstevní	6	202	26 124	140 821
Jiné bezplatné užívání bytu	10	842	15 565	260 225
Nájemní / pronajatý	6	1 774	77 275	890 802
Jiný důvod užívání bytu	4	367	9 571	133 474
Nezjištěno	11	854	37 609	337 744
Obydlené byty celkem	159	13 157	353 285	4 480 139
Právní důvod užívání v %	Vražkov	ORP Roudnice nad Labem	Ústecký kraj	ČR
Ve vlastním domě	76,73%	54,24%	27,32%	35,62%
Byt v osobním vlastnictví	0,00%	15,06%	25,65%	25,03%
Byt družstevní	3,77%	1,54%	7,39%	3,14%
Jiné bezplatné užívání bytu	6,29%	6,40%	4,41%	5,81%
Nájemní / pronajatý	3,77%	13,48%	21,87%	19,88%
Jiný důvod užívání bytu	2,52%	2,79%	2,71%	2,98%
Nezjištěno	6,92%	6,49%	10,65%	7,54%
Obydlené byty celkem	100,00%	100,00%	100,00%	100,00%



Zdroj: ČSÚ

5. PŘÍRODA A KRAJINA

PŘÍRODA A KRAJINA - JEVY

Číslo jevu	Jev	Výskyt v území	Graficky zpracováno	Poznámka
A017a	Krajinný ráz	ANO	ANO	Oblasti krajinného rázu: Celé území spadá pod OKR 1 - Podřipsko – více viz. Územní studie krajiny pro správní obvod ORP Roudnice nad Labem 2018
A017b	Krajiny a krajinné okrsky	ANO	ANO	Rámcové typy krajin dle způsobu využití území: Zemědělské krajiny Krajinné okrsky: Ok6 - Račíněveský, Ok8 - Židovický – více viz. Územní studie krajiny pro správní obvod ORP Roudnice nad Labem 2018
A021	Územní systém ekologické stability	ANO	ANO	<i>Regionální biocentra:</i> - RBC 1300 Říp - funkční <i>Regionální biokoridory:</i> RBK 624 Krabčická obora – Říp - k založení <i>Lokální biokoridory (převzato z ÚP):</i> - LBK b – funkční - LBK c – k založení - LBK e – funkční - LBK h – k založení - LBK j – funkční - LBK k – funkční - LBK n – k založení <i>Lokální biocentra (převzato z ÚP):</i> - LBC 2 – funkční - LBC 4 – funkční, k založení - LBC 5 – funkční, k založení - LBC 9 – funkční, k založení <i>Navrženy jsou i interakční prvky</i>
A023a	Významné krajinné prvky	ANO	ANO	Na území obce se vyskytují pouze VKP ze zákona.
A024	Přechodně chráněné plochy	NE	---	---
A025a	Velkoplošná zvláště chráněná území, jejich zóny a ochranná pásma a klidové zóny národních parků	NE	---	---

A027a	Maloplošná zvláště chráněná území a jejich ochranná pásma	ANO	ANO	Do území zasahuje část ochranného pásma vyhlášeného PP Hora Říp (celková rozloha OP - 25,16 ha), ostatní části OP náleží obcím Krabčice, Mnetěš a Ctiněves
A030	Přírodní parky	NE	---	---
A032	Památné stromy a informace o jejich ochranném pásmu	NE	---	---
A033	Biosférické rezervace UNESCO, geoparky UNESCO, národní geoparky	NE	---	---
A034	NATURA 2000 - evropsky významné lokality	ANO	ANO	Do území zasahují na severovýchodě území malé okrajové části EVL Hora Říp (celková rozloha EVL 90,05 ha), ostatní části náleží obcím Krabčice, Mnetěš a Ctiněves
A035	NATURA 2000 - ptáčí oblasti	NE	---	---
A035a	Smluvně chráněná území	NE	---	---
A036	Lokality výskytu zvláště chráněných druhů rostlin a živočichů s národním významem	ANO	ANO	k.ú. Vražkov - ptáci – sýček obecný (celková rozloha 31,21 ha)
A036a	Mokřady dle Ramsarské úmluvy	NE	---	---
A036b	Biotop vybraných zvláště chráněných druhů velkých savců	NE	---	---
A037a	Lesy, jejich kategorizace a vzdálenost 50 m od okraje lesa	ANO	ANO	Na území obce se nacházejí lesy spadající do kategorií: - Lesy hospodářské - Lesy zvláštního určení: v prvních zónách chráněných krajinných oblastí a lesy v přírodních rezervacích a přírodních památkách
A116a	Plán společných zařízení	NE	---	---
B032	Hranice přírodních lesních oblastí	NE	---	Celé území v rámci PLO: Polabí

B033	Hranice bioregionů a biochor	ANO	ANO	<ul style="list-style-type: none"> - Řipský bioregion: Plošiny na zahliněných pískách 2. v.s. - Řipský bioregion: Plošiny na spraších v suché oblasti 2. v.s. - Řipský bioregion: Plošiny na spraších v suché oblasti 2. v.s. - podruhé - Řipský bioregion: Pahorkatiny na slínech v suché oblasti 2. v.s. - Řipský bioregion: Pahorkatiny na zahliněných pískách 2. v.s.
------	------------------------------	-----	-----	--

6. VODNÍ REŽIM A HORNINOVÉ PROSTŘEDÍ

VODNÍ REŽIM - JEVY

Číslo jevu	Jev	Výskyt v území	Graficky zpracováno	Poznámka
A044	Vodní zdroje pro zásobování pitnou vodou a jejich ochranná pásma	NE	ANO	
A045	Chráněné oblasti přirozené akumulace vod	ANO	ANO	CHOPAV Severočeská křída
A046	Zranitelné oblasti povrchových a podzemních vod	ANO	ANO	celé území
A047	Vodní útvary povrchových a podzemních vod, vodní nádrže a jejich ochranná pásma	ANO	ANO	– útvar povrchových vod tekoucích (Vražkovský potok, Čepel) – útvar podzemních vod Roudnická křída (Ohře, Dolní Labe a ostatní přítoky Labe)
A048a	Území chráněná pro akumulaci povrchových vod	NE	NE	-
A049	Povodí vodního toku, rozvodnice	ANO	ANO	– hydrologické povodí 1.řádu (Labe) – hydrologické povodí 2.řádu (Ohře a Labe od Ohře po Bílinu) – hydrologické povodí 3.řádu (Ohře od Chomutovky po ústí) – hydrologické povodí 4.řádu – rozvodnice Vražkovský potok, Čepel, Račiněvská strouha)
A050a	Záplavová území včetně aktivních zón	ANO	ANO	– záplavové území Q100 Čepel včetně aktivní zóny
A052a	Kategorie území podle map povodňového ohrožení v oblastech s významným povodňovým rizikem	ANO	ANO	vysoké ohrožení
A052b	Kritické body a jejich povodí	-	-	
A053	Území ohrožená zvláštními povodněmi	Ne	-	
A054a	Stavby, objekty a zařízení na ochranu před povodněmi a území určená k řízeným rozlivům povodní	NE	-	
A055	Přírodní léčivé zdroje, zdroje přírodní minerální vody a jejich ochranná pásma	NE	-	

A056	Lázeňská místa včetně vymezení vnitřních a vnějších území lázeňského místa	NE	-	
------	--	----	---	--

HORNINOVÉ PROSTŘEDÍ - JEVY

Číslo jevu	Jev	Výskyt v území	Graficky zpracováno	Poznámka
A057	Dobývací prostory	NE	-	
A058	Chráněná ložisková území	NE	-	
A059	Chráněná území pro zvláštní zásahy do zemské kůry	NE	-	
A060	Ložiska nerostných surovin	NE	-	
A061	Poddolovaná území	NE	-	
A062	Sesuvná území a území jiných geologických rizik	ANO	-	<ul style="list-style-type: none"> - sesuvné území – není evidováno - radonové riziko – oblast hory Říp - radonový index střední - radiometricky anomální území – není evidováno

Zdroj: Státní báňská správa

Česká geologická služba, www.geology.cz

7. KVALITA ŽIVOTNÍHO PROSTŘEDÍ

KVALITA ŽIVOTNÍHO PROSTŘEDÍ - JEVY

Číslo jevu	Jev	Výskyt v území	Graficky zpracováno	Poznámka
A004a	Brownfieldy	NE	---	---
A063	Stará důlní díla	NE	---	---
A064	Staré zátěže území a kontaminované plochy	ANO	ANO	- Skládky Vražkov
A064a	Uzavřená a opuštěná úložná místa těžebního odpadu	NE	---	---
A065	Oblasti s překročenými imisními limity	---	---	
A065a	Hlukové zóny obcí	ANO	NE	Území obce je zatíženo hlukem: - z dálnice D8 – zasaženo je i zastavěné území obce - z plánované VRT
A084	Objekty a zařízení zařazené do skupiny A nebo B s umístěnými nebezpečnými látkami	NE	---	---
A085	Skládky a jejich ochranná pásma	ANO	ANO	Kompostárna Vražkov
A086	Spalovny a zařízení zpracovávající biologicky rozložitelné odpady a jejich ochranná pásma	ANO	ANO	
A087	Zařízení na odstraňování nebezpečného odpadu a jejich ochranná pásma	NE	---	---
A113a	Pohřebiště, krematoria, válečné hroby a pietní místa	ANO	ANO	- OP hřbitova ve Straškově - válečný hrob (č.p. 78)
A114	Jiná ochranná pásma	NE	-	
A119	Další dostupné informace o území – zdroje znečištění	-	-	

8. ZEMĚDĚLSKÝ PŮDNÍ FOND A POZEMKY URČENÉ K PLNĚNÍ LESA

ZEMĚDĚLSKÝ PŮDNÍ FOND A POZEMKY URČENÉ K PLNĚNÍ LESA - JEVI

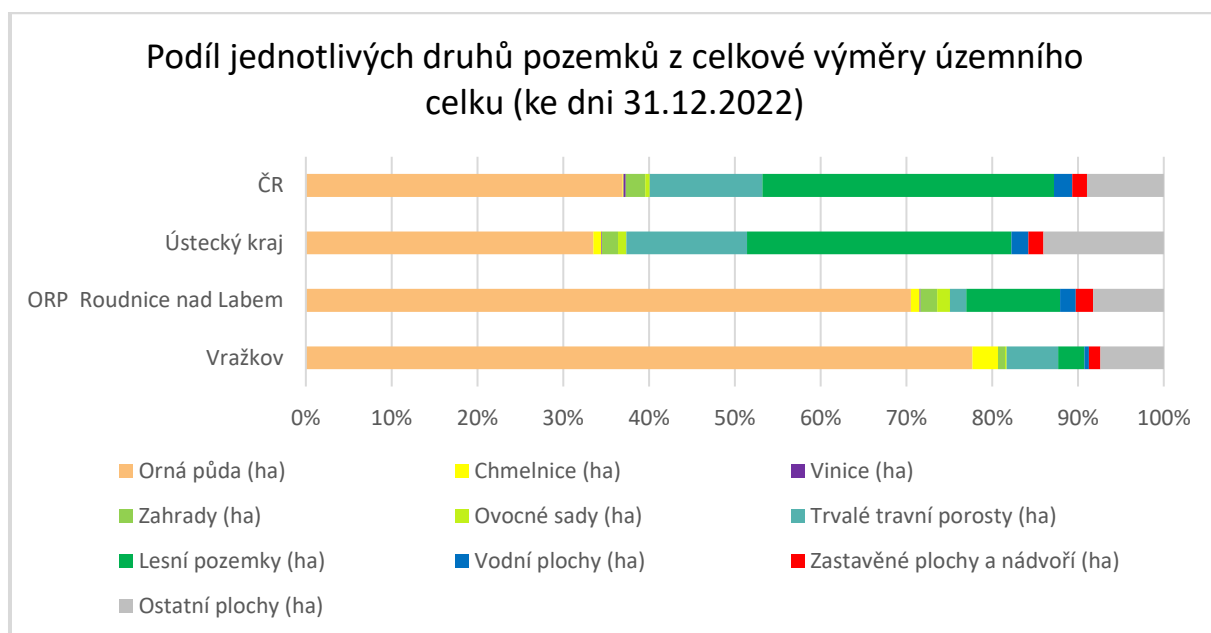
Číslo jevu	Jev	Výskyt v území	Graficky zpracováno	Poznámka
A037a	Lesy, jejich kategorizace a vzdálenost 50 m od okraje lesa	ANO	ANO	Na území obce se nacházejí lesy spadající do kategorií: - Lesy hospodářské - Lesy zvláštního určení: v prvních zónách chráněných krajinných oblastí a lesy v přírodních rezervacích a přírodních památkách
A041	Bonitované půdně ekologické jednotky a třídy ochrany zemědělského půdního fondu	ANO	ANO	- Na území se vyskytují plochy ZPF 1. a 2. třídy ochrany. Jedná se o zhruba polovinu území.
A042a	Plochy vodní a větrné eroze	ANO	ANO	- Na území se nacházejí nejohroženější, silně ohrožené a ohrožené plochy větrnou erozí. Jedná se o téměř celé území. - Na území se nacházejí oblasti silně ohrožené vodní erozí. Jedná se zejména o úpatí hory Říp, ale i další plochy. - řešeno v rámci KoPÚ
A043	Investice do půdy za účelem zlepšení půdní úrodnosti	ANO	ANO	- odvodnění (data poskytnutá již neexistující ZVHS)
A043a	Plochy vhodné k zalesnění, plochy vhodné k zatravnění	NE	---	---
A116a	Plán společných zařízení	NE	---	---
B022	Podíl zemědělské půdy z celkové výměry územního celku	---	---	viz tabulka a graf v části 2.
B023a	Podíl druhů pozemků z celkové výměry zemědělské půdy	---	---	viz tabulka a graf v části 2.

PODÍL JEDNOTLIVÝCH DRUHŮ POZEMKŮ Z CELKOVÉ VÝMĚRY ÚZEMNÍHO CELKU

JEDNOTLIVÉ DRUHY POZEMKŮ Z CELKOVÉ VÝMĚRY ÚZEMNÍHO CELKU (ke dni 31.12.2022)				
Plocha území (ha)	Absolutně (ha)			
	k.ú. Vražkov	ORP Roudnice nad Labem	Ústecký kraj	Česká republika
Zemědělská půda celkem	669	23 115	274 489	4 196 624
Orná půda	592	21 176	178 854	2 910 699
Chmelnice	23	296	4 982	8 843

Vinice	0	43	433	20 307
Zahrady	6	581	10 008	178 877
Ovocné sady	1	445	5 243	43 041
Trvalé travní porosty	46	575	74 969	1 034 857
Nezemědělská půda celkem	94	6 908	259 381	3 690 523
Lesní pozemky	23	3 284	164 585	2 680 372
Vodní plochy	4	543	10 608	169 974
Zastavěné plochy a nádvoří	10	606	9 386	134 519
Ostatní plochy	56	2 475	74 802	705 657

JEDNOTLIVÉ DRUHY POZEMKŮ Z CELKOVÉ VÝMĚRY ÚZEMNÍHO CELKU (ke dni 31.12.2022)				
Plocha území (ha)	V procentech			
	k.ú. Vražkov	ORP Roudnice nad Labem	Ústecký kraj	Česká republika
Zemědělská půda celkem	87,69%	76,99%	51,41%	53,21%
Orná půda	77,67%	70,53%	33,50%	36,90%
Chmelnice	3,00%	0,99%	0,93%	0,11%
Vinice	0,00%	0,14%	0,08%	0,26%
Zahrady	0,81%	1,94%	1,87%	2,27%
Ovocné sady	0,18%	1,48%	0,98%	0,55%
Trvalé travní porosty	6,02%	1,91%	14,04%	13,12%
Nezemědělská půda celkem	12,31%	23,01%	48,59%	46,79%
Lesní pozemky	3,07%	10,94%	30,83%	33,98%
Vodní plochy	0,53%	1,81%	1,99%	2,16%
Zastavěné plochy a nádvoří	1,31%	2,02%	1,76%	1,71%
Ostatní plochy	7,40%	8,24%	14,01%	8,95%



Zdroj: ČSÚ

9. OBČANSKÁ VYBAVENOST VČETNĚ DOSTUPNOSTI A VEŘEJNÁ PROSTRANSTVÍ

OBČANSKÁ VYBAVENOST - JEVY

Číslo jevu	Jev	Výskyt v území	Graficky zpracováno	Poznámka
A003	Zařízení občanského vybavení	ANO	NE	viz tabulka - Dostupnost občanského vybavení
A003a	Veřejná prostranství	ANO	ANO	park „Stromovka“ náves
A105a	Linky a zastávky veřejné hromadné dopravy	ANO	NE	viz tabulka - Dostupnost dopravní infrastruktury

DOSTUPNOST OBČANSKÉHO VYBAVENÍ

Zařízení občanského vybavení	Výskyt v území	Typ dostupnosti	Standart dostupnosti	Standart splněn/nesplněn
Ochrana obyvatelstva				
Hasičská zbrojnice	NE (vybudována ale jednotka nefunguje)	fyzická - pěší docházka - skutečná	1 000 m	splněn
Hasičská stanice	NE	časová – dojezdová doba	20 minut	splněn
Veřejná správa				
Pošta	NE	fyzická - dojezd VHD/autem - vzdušná vzdálenost	10 km	splněn
Veřejná správa				
Mateřská škola	ANO	časová s VHD	30 minut	splněn
Základní škola I. stupeň	NE	časová s VHD	30 minut	splněn
Základní škola úplná (I. a II. stupeň)	NE	časová s VHD	30 minut	splněn
Střední škola	NE	---	---	---
Základní umělecká škola	NE	---	---	---
Zdravotní a sociální služby				
Ambulantní zdravotní péče (skupina 1)	NE	časová - dojezdová doba	35 minut	splněn - Roudnice n/L
Centrum denních služeb a denní stacionář	---	časová – dojezdová doba	30 minut	splněn
Dům pro seniory	---	---	---	---
Kultura				
Knihovna	ANO	časová - pěší chůze nebo dojíždka	15 minut	

Víceúčelový sál (kulturní dům)	ANO	---	---	---
Klubové zařízení, klubovna / komunitní centrum	---	fyzická - pěší docházka - skutečná	800 m	---
Hřiště				
Hřiště pro předškolní děti	ANO	fyzická - pěší docházka	200 m	
Hřiště pro mladší školní děti	---	fyzická - pěší docházka	500 m	
Hřiště pro mladistvé a dospělé	---	fyzická - pěší docházka	1.000 m	

DOSTUPNOST DOPRAVNÍ INFRASTRUKTURY

Zastávky veřejné hromadné dopravy	Výskyt v území	Typ dostupnosti	Standart dostupnosti	Standart splněn/nesplněn
Autobusová zastávka	ANO	fyzická – pěší docházka – skutečná z použití veřejně přístupných komunikací	600 - 700 m	splněn
Vlaková zastávka	ANO	fyzická – pěší docházka – skutečná z použití veřejně přístupných komunikací	600 - 700 m	nesplněn

Zdroj kategorií „STANDARDY DOSTUPNOSTI VEŘEJNÉ INFRASTRUKTURY“, MMR ČR, Maier a kol., prosinec 2016 – revize březen 2020

10. DOPRAVNÍ A TECHNICKÁ INFRASTRUKTURA VČETNĚ JEJÍ DOSTUPNOSTI

DOPRAVNÍ INFRASTRUKTURA - JEVY

Číslo jevu	Jev	Výskyt v území	Graficky zpracováno	Poznámka
A093a	Pozemní komunikace, jejich kategorie a jejich ochranná pásma	ANO	ANO	dálnice I.třídy / D8 silnice II. tř. / 608 silnice III. tř. / 24627, 24047, 24624 místní a účelové komunikace
A093b	Terminály a logistická centra	NE	-	
A094a	Železniční dráhy, jejich kategorie a jejich ochranná pásma	ANO	ANO	železniční trať regionální Roudnice n/L – Bříza obec koridor vysokorychlostní dopravy ŽD1
A098	Lanové dráhy a jejich ochranná pásma	NE	-	
A100	Tramvajové dráhy a jejich ochranná pásma	NE	-	
A101	Trolejbusové dráhy a jejich ochranná pásma	NE	-	
A102a	Letiště a letecké stavby a jejich ochranná pásma a zájmová území	ANO	ANO	ochranné pásmo letiště Roudnice nad Labem Sazená Vodochody a.s.
A104	Sledované vodní cesty	NE	-	
A105	Hraniční přechody	NE	-	
A105a	Linky a zastávky veřejné hromadné dopravy	ANO	částečně	podrobněji viz kapitola 9 - tabulka Dostupnost veřejné hromadné dopravy
A106	Cyklostezky, cyklotrasy, hipostezky, turistické stezky, běžkařské trasy, sjezdovky	ANO	ANO	turistická trasa – žlutá hipostezka – hlavní jezdecká stezka (záměr cyklotrasy - Svazek obcí Podřípska)

TECHNICKÁ INFRASTRUKTURA - JEVY

Číslo jevu	Jev	Výskyt v území	Graficky zpracováno	Poznámka
A067	Technologické objekty zásobování vodou a jejich ochranná pásma	NE	-	
A068	Vodovodní řady a jejich ochranná pásma	ANO	ANO	

A069	Technologické objekty odvádění a čištění odpadních vod a jejich ochranná pásma	ANO	ANO	čerpací stanice odpadních vod
A070	Kanalizační stoky a jejich ochranná pásma	ANO	ANO	nedostatečná kapacita ČOV ve Straškově pro napojení dalších lokalit
A071	Výrobní elektrárny a jejich ochranná pásma	NE	-	
A072	Elektrické stanice a jejich ochranná pásma	ANO	ANO	- 5x DTS stožárová - 1x DTS věžová s venkovním přívodem (ČEZ Distribuce, a.s.) - ostatní zařízení zpracování a distribuce elektrické energie (nerozlišeno SČVK) - 1x DTS nerozlišeno (trafostanice SČVK)
A073	Nadzemní a podzemní vedení elektrizační soustavy a jejich ochranná pásma	ANO	ANO	- vedení elektrické sítě VN 22 kV - vedení elektrické sítě NN
A074	Technologické objekty zásobování plynem a jejich ochranná a bezpečnostní pásma	ANO	ANO	- regulační/měřicí stanice VTL s tlakem do 40 barů včetně GasNet, s.r.o.
A075	Vedení plynovodů a jejich ochranná a bezpečnostní pásma	ANO	ANO	- plynovod VTL s tlakem do 40 barů včetně - STL rozvody GasNet, s.r.o.
A076	Technologické objekty zásobování jinými produkty a jejich ochranná pásma	NE	-	
A077a	Vedení pro zásobování jinými produkty a jejich ochranná pásma	NE	-	
A079	Technologické objekty zásobování teplem a jejich ochranná pásma	NE	-	
A080	Teplovody a jejich ochranná pásma	NE	-	
A082a	Elektronické komunikace, jejich ochranná pásma a zájmová území	ANO	ANO	- 2x radioreléová trasa (T-mobile Czech Republic a.s., České Radiokomunikace, a.s.) - komunikační vedení nadzemní a podzemní (CETIN) - základnová stanice (T-Mobile Czech Republic a. s., Vodafone) - anodová uzemnění

				- OP radioreléové trasy (Ministerstvo obrany ČR, výstavba 200 – 250 m n.t.) - OP radioreléové trasy (Ministerstvo obrany ČR, výstavba 150 – 200 m n.t.)- OP radioreléové trasy (Ministerstvo obrany ČR, výstavba 100 –150 m n.t.)
A082b	Sdružené liniové sítě	-	NE	
A083	Jaderná zařízení	-	NE	
A113a	Pohřebiště, krematoria, válečné hroby a pietní místa	-	-	hřbitov není

11. EKONOMICKÉ A HOSPODÁŘSKÉ PODMÍNKY

EKONOMICKÉ A HOSPODÁŘSKÉ PODMÍNKY – JEvy

Číslo jevu	Jev	Výskyt v území	Graficky zpracováno	Poznámka
A002	Zařízení výroby	ANO	ANO	- zemědělská výroba - výroba a sklady viz tabulka
B007	Ekonomická aktivita podle odvětví	-	NE	viz tabulka a graf zdroj ČSÚ
B008	Nezaměstnanost	-	NE	viz tabulka a graf zdroj ČSÚ

PLOCHY VÝROBY A SKLADOVÁNÍ

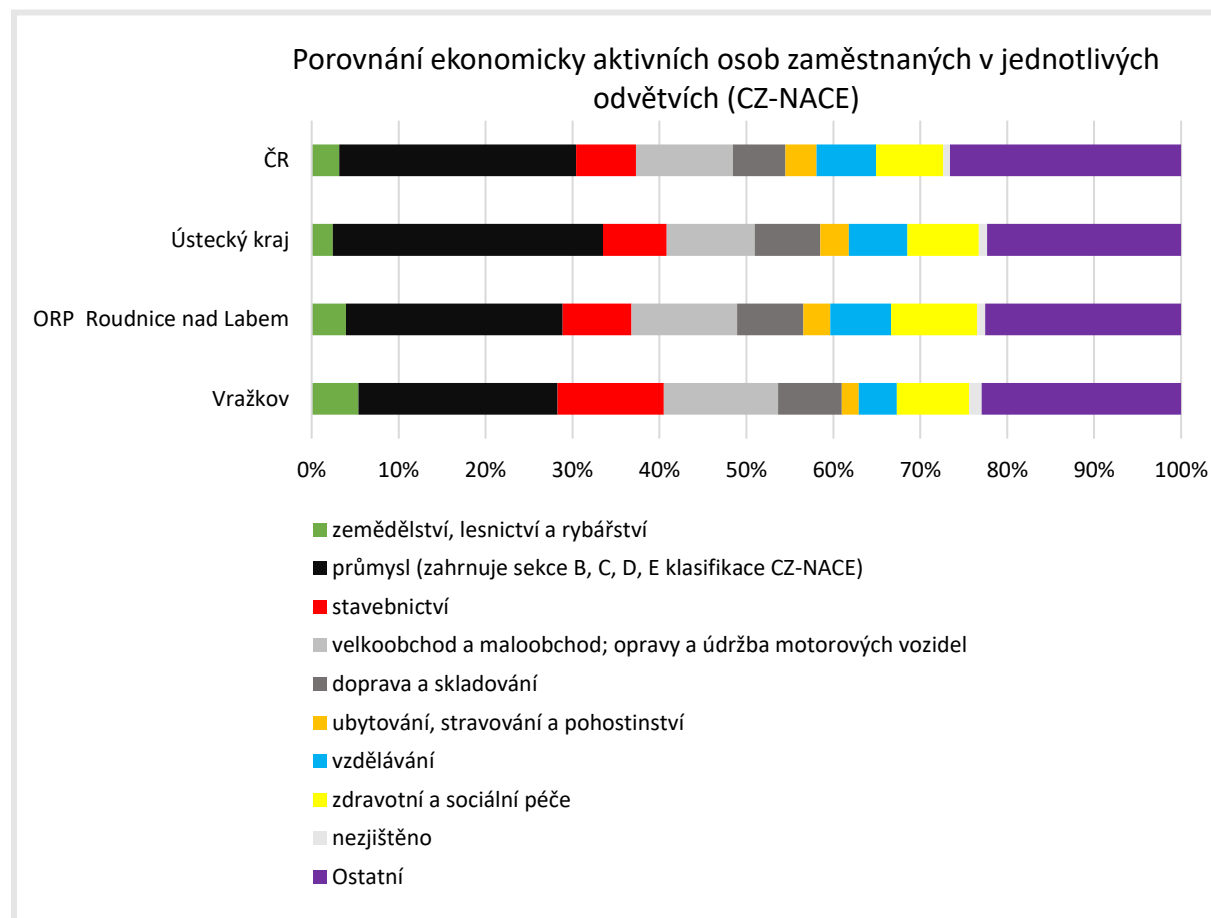
(stanoveno na základě územních plánů a vlastních průzkumů zhotovitele a dotazníků)

Plochy výroby a skladování celkem	Zemědělská výroba (z celkové plochy)	Výroba a sklady (z celkové plochy)	Zastavitelné plochy pro výrobu a skladování
4,8 ha	0,7 ha	4,1 ha	-

POROVNÁNÍ EKONOMICKY AKTIVNÍCH OSOB ZAMĚSTNANÝCH PODLE JEDNOTLIVÝCH ODVĚTVÍ (CZ-NACE) – SLBD 2021

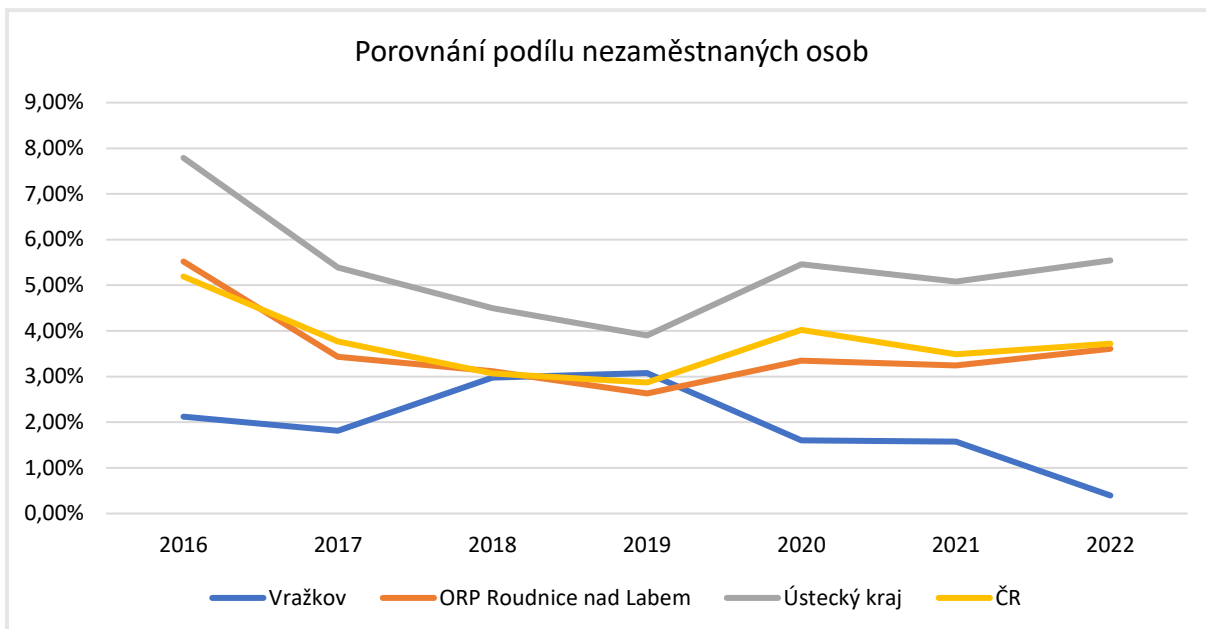
Odvětví / počet	Vražkov	ORP Roudnice nad Labem	Ústecký kraj	ČR
zemědělství, lesnictví a rybářství	11	625	9 034	167 161
průmysl (zahrnuje sekce B, C, D, E klasifikace CZ-NACE)	47	3 951	114 981	1 441 816
stavebnictví	25	1 258	27 004	364 113
velkoobchod a maloobchod; opravy a údržba motorových vozidel	27	1 927	37 478	589 747
doprava a skladování	15	1 210	27 948	318 954
ubytování, stravování a pohostinství	4	491	12 102	190 065
vzdělávání	9	1 105	24 916	362 219
zdravotní a sociální péče	17	1 574	30 363	408 594
nezjištěno	3	145	3 595	41 917
Ostatní	47	3 573	82 529	1 405 485
Zaměstnaní celkem	205	15 859	369 950	5 290 071

Odvětví / v procentech	Vražkov	ORP Roudnice nad Labem	Ústecký kraj	ČR
zemědělství, lesnictví a rybářství	5,37%	3,94%	2,44%	3,16%
průmysl (zahrnuje sekce B, C, D, E klasifikace CZ-NACE)	22,93%	24,91%	31,08%	27,26%
stavebnictví	12,20%	7,93%	7,30%	6,88%
velkoobchod a maloobchod; opravy a údržba motorových vozidel	13,17%	12,15%	10,13%	11,15%
doprava a skladování	7,32%	7,63%	7,55%	6,03%
ubytování, stravování a pohostinství	1,95%	3,10%	3,27%	3,59%
vzdělávání	4,39%	6,97%	6,73%	6,85%
zdravotní a sociální péče	8,29%	9,92%	8,21%	7,72%
nezjištěno	1,46%	0,91%	0,97%	0,79%
Ostatní	22,93%	22,53%	22,31%	26,57%
Zaměstnaní celkem	100,00%	100,00%	100,00%	100,00%



POROVNÁNÍ PODÍLU NEZAMĚSTNANÝCH OSOB (v %, vždy k 31.12.)

území / rok	2016	2017	2018	2019	2020	2021	2022
Vražkov	2,12	1,81	2,97	3,08	1,61	1,58	0,40
ORP Roudnice nad Labem	5,52	3,43	3,12	2,63	3,35	3,24	3,61
Ústecký kraj	7,79	5,39	4,50	3,90	5,46	5,08	5,54
ČR	5,19	3,77	3,07	2,87	4,02	3,49	3,72



Zdroj: ČSÚ

12. REKREACE A CESTOVNÍ RUCH

REKREACE A CESTOVNÍ RUCH – JEVY

Číslo jevu	Jev	Výskyt v území	Graficky zpracováno	Poznámka
A005a	Památkové rezervace a památkové zóny a jejich ochranná pásma	NE	-	
A008a	Nemovité národní kulturní památky a nemovité kulturní památky a jejich ochranná pásma	ANO	ANO	- ochranné pásmo Národní kulturní památky Říp - nemovité kulturní památky viz tabulka – NEMOVITÉ KULTURNÍ PAMÁTKY
A010	Statky zapsané na seznamu Světového dědictví a jejich nárazníkové zóny	NE	-	
A011	Urbanistické a krajinné hodnoty	ANO	ANO	- urbanistický kompoziční prvek založení obce (urbanistická struktura) - místo významné události bývalá tvrz-zničena za 30-ti leté války kaplička-postavena občanem J.Kratochvílem a darována obci - místo vyhlídky kopec Vínek Územní studie krajiny pro správní obvod ORP Roudnice nad Labem - viz KAPITOLA č.3
A013a	Architektonicky nebo urbanisticky cenné stavby nebo soubory staveb, historicky významné stavby, místa nebo soubory staveb	ANO	ANO	viz tabulka VÝZNAMNÉ OBJEKTY ZAJÍMAVOSTI
A046a	Povrchové vody využívané ke koupání	NE	-	

NEMOVITÉ KULTURNÍ PAMÁTKY

Rejst.číslo ÚSKP	Kategorie	Název	k.ú.	č.p. / č.parc.	Památková ochrana	Na ploše
43576/5-2444	objekt	kaple	Vražkov		kulturní památka	ochranné pásmo
Trojboká kaple byla postavena roku 1763. Kapli zdobenou v nárožích pilastry osvětluje čtyřlísté okno, boky jsou projmuty půlkruhovými nikami. Ve střeše je osazena polygonální lucerna. Uvnitř je umístěna deska padlých z 1. světové války.						

3200	území	Ochranné pásmo Národní kulturní památky Říp	Vražkov		ochranné pásmo	
Ochranné pásmo bylo vyhlášeno roku 1998 pro ochranu vnějšího obrazu okolí významné NKP zaujímající neopomenutelné místo v národních dějinách a zároveň za účelem regulace nevhodných a nežádoucích stavebních záměrů na jeho území.						

Zdroj: Národní památkový ústav, <https://pamatkovykatalog.cz/uskp>

VÝZNAMNÉ OBJEKTY A MÍSTA, TURISTICKÉ ZAJÍMAVOSTI

Název	Popis
Barokní kaplička na návsi	postavená v roce 1763 místním občanem J.Kratochvílem
Gotická tvrz	V oblasti bývalého areálu dílen JZD za budovou Obecního úřadu ve Vražkově stávala gotická tvrz; za 30.leté války zničeno, zachovány zbytky zdiva
Bývalý statek U Pecharů	budova čp. 3 (dnes zde sídlí ateliér Zebra)
Fragment budovy železniční zastávky	
Historicky významná cesta	vedoucí od kapličky na návsi východním směrem k bývalému ovčínu mnetěšského panského dvora a dále do Ctiněvsi, je úsekem obchodní cesty z doby římské nadvlády nad alpskými zeměmi
Vrch Vínek	244 m

13. BEZPEČNOST A OCHRANA OBYVATEL

BEZPEČNOST A OCHRANA OBYVATEL – JEVY

Číslo jevu	Jev	Výskyt v území	Graficky zpracováno	Poznámka
A107	Objekty důležité pro obranu státu a jejich ochranná pásma a zájmová území	NE	-	
A108	Vojenské újezdy a jejich zájmová území	NE	-	
A109	Vymezené zóny havarijního plánování	NE	-	
A110a	Objekty civilní a požární ochrany	ANO	ANO	objekt požární ochrany
A112a	Stavby důležité pro bezpečnost státu a vymezená území pro zajištění bezpečnosti státu	NE	-	

ROZBOR UDRŽITELNÉHO ROZVOJE ÚZEMÍ

ZJIŠTĚNÍ A VYHODNOCENÍ POZITIV A NEGATIV V ÚZEMÍ

1. ŠIRŠÍ ÚZEMNÍ VZTAHY

Pozitiva	Negativa
<ul style="list-style-type: none">- Poloha obce a napojení na dopravní infrastrukturu- Obec je součástí blízkého okolí národní kulturní památky hory Říp	<ul style="list-style-type: none">- Budoucí plánovaná výstavba terminálu VRT a na něj navazující průmyslové zóny může negativně ovlivnit dopravní i přírodní podmínky v širším okolí

2. PROSTOROVÉ A FUNKČNÍ USPOŘÁDÁNÍ ÚZEMÍ

Pozitiva	Negativa
<ul style="list-style-type: none">- Dobrá dostupnost nadmístního občanského vybavení v Roudnici n.L.	<ul style="list-style-type: none">- Blízkost plánované VRT, která má vést v souběhu s dálnicí D8 ve stejné niveletě a zatím bez jakýchkoliv protihlukových opatření- Záměr umístění rozvojové zóny navazující na terminál VRT do prostoru mezi dálnicí a silnicí II/608

3. STRUKTURA OSÍDLENÍ

Pozitiva	Negativa

4. SOCIODEMOGRAFICKÉ PODMÍNKY A BYDLENÍ

Pozitiva	Negativa
<ul style="list-style-type: none">- Dobrá věková struktura obyvatelstva- Platný územní plán a v něm dostatek navržených ploch pro bydlení	<ul style="list-style-type: none">- Hrozba narušení tradiční struktury obce vzhledem k předimenzování zastavitelných ploch pro bydlení

5. PŘÍRODA A KRAJINA

Pozitiva	Negativa

	- Plánované umístění další liniové stavby do území (VRT), která vytvoří další bariéru v území
--	---

6. VODNÍ REŽIM A HORNINOVÉ PROSTŘEDÍ

Pozitiva	Negativa
- CHOPAV Severočeská křída - Přítomnost vodního toku	- Zranitelná oblast

7. KVALITA ŽIVOTNÍHO PROSTŘEDÍ

Pozitiva	Negativa

8. ZEMĚDĚLSKÝ PŮDNÍ FOND

Pozitiva	Negativa
	- Nízká lesnatost území - Vysoké procento zornění – území s maximálním narušením přírodních struktur - Zastavitelné plochy na půdách I. a II. třídy ochrany ZPF

9. OBČANSKÁ VYBAVENOST VČETNĚ JEJÍ DOSTUPNOSTI A VEŘEJNÁ PROSTRANSTVÍ

Pozitiva	Negativa
- Vymezené zastavitelné plochy pro občanskou vybavenost v územním plánu	- Velké množství parkujících aut na komunikacích

10. DOPRAVNÍ A TECHNICKÁ INFRASTRUKTURA VČETNĚ JEJICH DOSTUPNOSTI

Pozitiva	Negativa
- Dobré dopravní napojení (blízkost dálnice i obce s rozšířenou působností) - Napojení obce na vodovod, kanalizaci a plynovod	- Nedostatečná kapacita ČOV ve Straškově pro napojení nových lokalit

11. EKONOMICKÉ A HOSPODÁŘSKÉ PODMÍNKY

Pozitiva	Negativa

12. REKREACE A CESTOVNÍ RUCH

Pozitiva	Negativa
- Přítomnost potenciálních cílů rekreace	- Nedostatečná síť účelových komunikací (slepě zakončené) a chybí účelové komunikace k atraktivním místům - Chybí možnosti ubytování a stravování

13. BEZPEČNOST A OCHRANA OBYVATEL

Pozitiva	Negativa

HODNOCENÍ VYVÁŽENOSTI VZTAHU ÚZEMNÍCH PODMÍNEK

Pilíř	Hodnotící kritéria	Hodnocení	Průměr pilířů
Environmentální pilíř	Míra získaných pozitivních sledovaných jevů ze všech možných	29%	-1,67
	Míra získaných negativních sledovaných jevů ze všech možných	64%	
	Dílčí hodnocení environmentálního rozvoje	Velmi špatný (-11 bodů)	
Sociální pilíř	Míra získaných pozitivních sledovaných jevů ze všech možných	62%	
	Míra získaných negativních sledovaných jevů ze všech možných	33%	
	Dílčí hodnocení sociálního rozvoje	Průměrný (2 bodů)	
Ekonomický pilíř	Míra získaných pozitivních sledovaných jevů ze všech možných	47%	
	Míra získaných negativních sledovaných jevů ze všech možných	20%	
	Dílčí hodnocení hospodářského rozvoje	Dobrý (4 bodů)	

PROBLÉMY

ZÁVADY (URBANISTICKÉ, HYGIENICKÉ, DOPRAVNÍ)			
označení	popis	poznámka	Úroveň ÚPD k řešení problému
Z61	Nedostatečná kapacita dešťové kanalizace v období přívalových dešťů	K prověření v územním plánu	ÚP
Z77	Zastavěné území ve vymezeném koridoru VRT	Ačkoliv byl 5.aktualizací ZUR vymezen zúžený koridor (oproti územní rezervě) pro VRT tak na území Vražkova stále částečně zasahuje do zastavěného území	ÚP
Z85	Obyvatelé nepřipojení na kanalizaci vypouští splašky do dešťové kanalizace	Poté je problém s kapacitou při deštích, souvisí s problémem Z61	ÚP
Z86	Hluk z dálnice	V závislosti na počasí je slyšet výrazný hluk z dálnice	ÚP
Z91	Hluk ze střelnice může ovlivnit výstavbu na nových zastavitelných plochách	Při zpracování ÚS pro novou lokalitu pro bydlení Z2 bylo provedeno akustické posouzení a bylo konstatováno, že střelnice nepřekračuje hlukové limity dané právními předpisy, ale že impulsní hluk má obtěžující charakter a i přes splněný hygienický limit bude zájmová lokalita vykazovat hlukový diskomfort.	

VZÁJEMNÉ STŘETY ZÁMĚRŮ			
označení	popis	poznámka	Úroveň ÚPD k řešení problému
SZ16	Střet již projektované trasy VRT s probíhajícími KoPÚ	Ačkoliv obě strany deklarují, že spolupracují tak projektovaná stavba VRT nerespektuje plán společných zařízení, který je již schválen ZO. SPÚ nadále projednává KoPÚ s majiteli pozemků bez ohledu na vedení VRT.	

STŘETY ZÁMĚRŮ S LIMITY VYUŽITÍ ÚZEMÍ			
označení	popis	poznámka	Úroveň ÚPD k řešení problému

STŘETÝ ZÁMĚRŮ S HODNOTAMI V ÚZEMÍ

označení	popis	poznámka	Úroveň ÚPD k řešení problému
SH6	Střet vymezeného koridoru VRT s vrchem Vínek, který je přírodní dominantou obce (kromě hory Říp)	Koridor	

NEGATIVA V ÚZEMÍ

označení	popis	poznámka	Úroveň ÚPD k řešení problému
	Budoucí plánovaná výstavba terminálu VRT a na něj navazující průmyslové zóny může negativně ovlivnit dopravní i přírodní podmínky v širším okolí		
	Blízkost plánované VRT, která má vést v souběhu s dálnicí D8 ve stejné niveletě a zatím bez jakýchkoliv protihlukových opatření		
	Záměr umístění rozvojové zóny navazující na terminál VRT do prostoru mezi dálnicí a silnicí II/608	Záměr vyvolá tlak na majitele pozemků a posléze změny UP. Rozvojovou oblast související s terminálem VRT by měla primárně řešit ZUR.	ZUR, UP
	Hrozba narušení tradiční struktury obce vzhledem k předimenzování zastavitelných ploch pro bydlení	V porovnání s vypočtenou potřebou je vymezeno v UP více jak dvojnásobné množství zastavitelných ploch pro bydlení	
	Plánované umístění další liniové stavby do území (VRT), která vytvoří další bariéru v území	Již nyní je v této oblasti nedostatečná síť cest nebo cyklostezek, kterou by mohli využít pěší nebo cyklisté k dopravě mezi obcemi	
	Zranitelná oblast	Vymezena nařízením vlády	
	Nízká lesnatost území	Návrh řešení – viz USK	UP
	Vysoké procento zornění – území s maximálním narušením přírodních struktur	Obec se nachází v tradiční zemědělské oblasti, návrh opatření – viz USK.	UP
	Zastavitelné plochy na půdách I. a II. třídy ochrany ZPF	Současně zastavěné území obce je téměř kompletně	UP

		obklopeno těmito půdami s nejvyšší bonitou, proto i nové zastavitelné plochy jsou navrženy na těchto půdách. Původní rozsah navrhovaných zastavitelných ploch byl zredukován DO (OP NKP Říp a koridor pro VRT)	
	Nedostatečná kapacita ČOV ve Straškově pro napojení nových lokalit	V současné době zpracována studie na rozšíření ČOV včetně stanovení výše finančního podílu jednotlivých obcí.	UP
	Nedostatečná síť účelových komunikací (slepě zakončené) a chybí účelové komunikace k atraktivním místům	Návrh řešení – viz USK	UP
	Chybí možnosti ubytování a stravování	Příležitost pro podnikatele	

POTENCIÁLY ROZVOJE ÚZEMÍ

označení	popis	poznámka	Úroveň ÚPD k řešení problému
	Rozvoj cestovního ruchu daný přítomností potenciálních cílů rekreace	Návrh řešení – viz USK	
	Rozvoj ubytovacích a stravovacích služeb	Příležitost pro podnikatele	

NEVYVÁŽENÝ VZTAH PODMÍNEK PRO PŘÍZNIVÉ ŽIVOTNÍ PROSTŘEDÍ, PRO HOSPODÁŘSKÝ ROZVOJ A PRO SOUDRŽNOST SPOLEČENSTVÍ OBYVATEL

označení	popis	poznámka	Úroveň ÚPD k řešení problému

PROBLÉMY VYPLÝVAJÍCÍ Z ÚZEMNÍ STUDIE KRAJINY ORP ROUDNICE N.L.

okruh	popis	doporučená opatření	úroveň ÚPD k řešení problému
Vazba sídla a krajiny	Negativní dominanty - zemědělské a výrobní areály. Negativní dominanty dálnice D8.	Při jakékoliv stavební činnosti je nutné respektovat NKP Hora Říp s rotundou sv. Jiří, jakožto výrazné dominanty v krajině a zároveň	

	Koridor vysokorychlostní železniční trati zasahuje zastavěné území obce. Průchod venkovního vedení VVN jižně od zastavěné části obce.	nejvýznamnější památky v území. Ozelenění okrajových částí sídla řešit maximálně citlivě s ohledem na zachování významných dálkových pohledů a průhledů ze sídla do krajiny.	
Krajinný ráz	Intenzívně využívaná zemědělská krajina.	Respektovat přírodní dominantu vrchu Vínek, zvážit její zpřístupnění pěší trasou (vytvoření polní cesty), možnost instalace informačních tabulí. V rámci KoPÚ byly navrženy cesty, které návrh VRT nerespektuje. Doplnění izolační zeleně kolem výrobních areálů. Zachovat plochy stávajících sadů, nové plochy výstavby umísťovat mimo ně. Nerozšiřovat zástavbu směrem k hoře Říp, např. podél cesty na Krabčice. Chránit terasy a meze pod Řípem, podpořit doplnění liniové krajinné zeleně v zemědělské krajině západně pod cestou na Krabčice.	
Vodní režim krajiny, retence vody v území, ohrožení povodněmi	Zničený ekologický stav. Střední riziko vysychání drobných vodních toků. Vodní toky v území obce nemají stanovenou záplavové území. Pro Čepel bylo stanoveno záplavové území včetně aktivní zóny, které je mimo zastavěné území obce. Nedostatečná kapacita kanalizace v období přívalových dešťů. OZR-010 nevhodně vymezená zastavitelná plocha pro bydlení v nejnižším místě nivy toku	REV-009 Úsek toku Čepel navržen k přírodě blízké protipovodňové ochraně v nezastavěném území, snížením kapacity koryta revitalizací a formou zvýšení objemů rozlivů do údolní nivy, které se podílí na transformaci povodňových průtoků. Součástí revitalizace toku je rovněž obnova nivní vegetace. Úsek zasahuje do území dalších dvou obcí - Kleneč a Straškov-Vodochody. REV-030 Úsek Vražovského potoka navržen k přírodě blízké protipovodňové ochraně v nezastavěném území, snížením kapacity koryta revitalizací a formou zvýšení objemů rozlivů do údolní nivy, které se podílí na transformaci povodňových průtoků. Součástí revitalizace toku je rovněž obnova nivní vegetace. Úsek zasahuje do území dalších dvou obcí - Ctiněves a Mnetěš.	

<p>Ohrožení erozí</p>	<p>Velké bloky orné půdy: Vyskytuje se zde jeden velký díl půdních bloků (VB-088 - 9801/3), na severu katastru.</p> <p>Erozní ohrožení: Obec patří do NZO, z čehož plynou omezení v zemědělském hospodaření, přísnější pravidla pro hnojení a nakládání se statkovými hnojivy. Pozemků ohrožených plošným smyvem je v obci pomálu, jedná se především o DPB 8909/1 na východě, 8805/2 na severu a část 9905/3 severně od zástavby, erozní ohrožení je mírné. Potenciálně erozně ohrožený v případě nestabilizovaného meziřadí je DPB 8804/5 se sady nad silnicí. V obci bylo identifikováno několik potenciálně erozně ohrožených DSO – dvě západně za dálnicí, jedna větvená na severu odtékající do Klenče, jedna dělená na východě přes příjezdovou silnici, a kratší na jihu zaústěná do toku. Všechny jsou nevýrazné. Podle půdně-klimatických vlastností jsou půdy na jihu, východě a ve středu obce mírně ohrožené větrnou erozí. Severní část je ohrožena větrnou erozí silně. Za otevřenou větrnému proudění se dá považovat severní strana nad zástavbou směrem na Kleneč.</p>	<p>Velké bloky orné půdy: Vyskytuje se zde jeden velký díl půdních bloků (VB-088 - 9801/3), na severu katastru.</p> <p>Erozní ohrožení: Obec patří do NZO, z čehož plynou omezení v zemědělském hospodaření, přísnější pravidla pro hnojení a nakládání se statkovými hnojivy. Pozemků ohrožených plošným smyvem je v obci pomálu, jedná se především o DPB 8909/1 na východě, 8805/2 na severu a část 9905/3 severně od zástavby, erozní ohrožení je mírné. Potenciálně erozně ohrožený v případě nestabilizovaného meziřadí je DPB 8804/5 se sady nad silnicí. V obci bylo identifikováno několik potenciálně erozně ohrožených DSO – dvě západně za dálnicí, jedna větvená na severu odtékající do Klenče, jedna dělená na východě přes příjezdovou silnici, a kratší na jihu zaústěná do toku. Všechny jsou nevýrazné. Toto je řešeno v rámci KoPÚ. Podle půdně-klimatických vlastností jsou půdy na jihu, východě a ve středu obce mírně ohrožené větrnou erozí. Severní část je ohrožena větrnou erozí silně. Za otevřenou větrnému proudění se dá považovat severní strana nad zástavbou směrem na Kleneč.</p> <p>Doporučená opatření: Velké bloky orné půdy: Doporučujeme trvalé rozčlenění bloku VB-088 prvky zeleně tak, aby došlo ke zvýšení ekologické a krajínotvorné hodnoty. Rozčlenění musí probíhat v souladu s protierozními, protipovodňovými, ochrannými a prostupnost zvyšujícími opatřeními. Na katastru obce je další</p>	
-----------------------	--	--	--

		<p>obhospodařovaná zemědělská půda, kde jednotlivé půdní bloky nepřesahují zvolenou limitní výměru a jsou již alespoň částečně členěny, jejich další doplnění zelení je žádoucí, není však prioritní.</p> <p>Erozní ohrožení: V obci probíhá pozemková úprava, návrhy PSZ nebyly zatím k dispozici. Územní plán nenavrhuje konkrétní protierozní opatření.</p> <p>V rámci ÚSK doporučujeme respektovat návrhy (budoucí) KoPÚ. Většina návrhů ÚSK není protierozních, ale spíše pro zpomalení rizikového odtoku. Na DPB 9801/3 s DSO odtékající do zástavby Klenče a na DPB 1801/1, 1801/28 a 1801/5 s delší DSO navrhujeme aplikaci přísnějšího opatření PPOv s aplikací půdoochranných opatření a vyloučením širokořádkových plodin. Na mírně erozně ohrožených DPB 9801/4, /5, /27, 9905/3, /6, 8805/1, /2, 8909/1, 8910/1 a 8908/x navrhujeme aplikovat mírnější protierozní opatření PPOm, přičemž na blocích nad zástavbou (jak Vražkova, tak Klenče) by bylo vhodné přerušit či zpomalit odtok v DSO vhodným biotechnickým opatřením, např. travnatou polní cestou, mezí, travnatými pásy, větrolamem či aplikovat na širokořádkových plodinách strip-till. Zatrávnění meziřadí v sadech na DPB 8804/5 by mělo zůstat zachováno. Stabilizace údolnic jsou řešeny návrhy úpravy hospodaření na blocích (PPOm, PPOv, BT).</p> <p>Navrhujeme doplnění výsadeb v podobě větrolamů/lesních pásů či alejí severně od zástavby, a izolační zeleně kolem zástavby na západě a severu. Doplnujícím a účinným opatřením proti větrné erozi je výsev meziplodin,</p>	
--	--	--	--

		<p>ponechávání strniště a posklizňových zbytků na erozně ohrožených půdách z důvodu ochrany svrchní vrstvy půdy. Také doporučujeme založení a ponechání travnatých pásů kolem vodotečí o šíři alespoň 6 m. Specifikace jednotlivých typů opatření, stejně jako obecné zásady hospodaření šetrného k půdě a znečišťování vodních toků a nádrží, se nacházejí v hlavní zprávě, návrhy ve výkresech.</p>	
Ochrana přírody a biodiverzity	<p>Stav přírodních hodnot v obci je špatný - koeficient ekologické stability je 0,16 tzn. území je ekologicky nestabilní. Výměra přírodně hodnotných ploch velmi nízká (7,5 % území). Výměra ZCHÚ je 0,6 ha tedy velmi malá.</p>	<p>Doporučení odpovídá skupině obcí III se špatným stavem (hodnocení parametrů KES, biotopy a ZCHÚ za 3). Stav je potřeba výrazně zlepšit - doporučujeme naplánovat celkem 45 ha ekologicky stabilnějších ploch a linií (ESP a ESL, např. remízky, lesy, revitalizace okolí toků, tvorba mokřadů, plochy pro agrolesnictví, sady, zahrady apod. více viz hlavní text studie). Tato výměra není úplně malá vzhledem k tomu, že v obci je vymezena plocha pro VRT, necháváme na uvážení obce, zda bude chtít vytvářet ESP a ESL i v ploše pro VRT. Řešeno v rámci KoPÚ.</p> <p>Min 50 % z doporučených 45 ha by měly tvořit plochy přírodních biotopů, zejména mokřady, malé rybníky, revitalizace okolí toků a dostatečně široké remízky; i protierozní opatření lze realizovat jako biotopy. Klíčová je distribuce ESP a ESL - velikost půdního bloku nečleněného zelení je potřeba optimálně nechat na max. 35 - 45 ha - situace v území je komplikovanější kvůli ploše pro VRT.</p> <p>Vhodné rozmístění ESP a ESL je ilustračně znázorněno v Hlavním výkrese, i s podrobným popisem v atributovém sloupci u datových vrstev. Vycházeli jsme z míst, kde byly zničeny historické krajinné</p>	

		<p>prvky, které v krajině výrazně schází (důvody viz hlavní text studie).</p> <p>Polní cesty – obecní polní cesty je velmi důležité zachovat, zachovat i jejich vlastnictví při KoPÚ, doporučujeme podél existujících doplnit vhodnou linií zeleň (př. stromořadí) pokud chybí, rozorané polní cesty je velmi důležité obnovit v nějaké formě, např. obnovit meze, či aspoň zatravnit; jsou významné i jako prvek umožňující průchod krajinou.</p> <p>Větší ochrana biotopů: v plochách biotopů (viz vrstva Biotopy z PaR, zde je přehled všech ploch a výkres hodnot) nedoporučujeme stavět ani jinak poškozovat, naopak lze jejich stav zlepšovat aspoň u vybraných ploch. Hodnotnější biotopy v území jsou vyznačeny v návrhu VKP (včetně lokality "louky pod Řípem" doporučovanou obcí kvůli růži plstnaté) a vrstvě Kvalitní biotopy.</p> <p>V území se nachází VKP údolní niva - plocha, která je zásadní pro zadržování vody v území, čištění vody, ochlazování krajiny a další ekosystémové funkce (popis je v hlavním textu). Zde je zapotřebí vymezit dostatek ploch ESP a ESL, aby niva nebyla nadměrně zorněná (jednotlivé plochy orné půdy nečleněné zelení do 20 ha i méně). VKP niva zahrnuje plochu, které byly obcí doporučené k větší ochraně. Lokalita s historickým výskytem lnu tenkolistého je už chráněna v rámci ÚSES (pokud to obec nepovažuje za dostatečné, doporučujeme konzultaci s odborem ochrany přírody).</p>	
ÚSES	Střety a nenávaznosti ÚSES: Chybí vymezení interakčních prvků v krajině ve východní části obce,	Doporučujeme doplnit interakční prvky, možná lokalizace viz návrh ESP a ESL uvedený v tématu ochrana přírody (návrh neřešil	

	nedostatečně vymezená síť ÚSES v návaznosti na obec Račiněves.	majetkové poměry, ty na úrovni ÚSK nelze zohlednit, nicméně ukazuje příklad, jak postupovat).	
Lesnictví	Lesnatost je velmi nízká (3,1%). Lesy se nacházejí pouze na západě obce, v okolí Vražkovského potoka. Ostatní části území jsou téměř bezlesé.	Doporučujeme založit remízky na severu obce a západě obce (ZAL-046, ZAL-048, ZAL-049)viz Hlavní výkres. Les bude mít zejména funkci krajinářskou, estetickou a ekologickou.	
Prostupnost krajiny	Na území obce se nachází bloky orné půdy, které omezují prostupnost krajiny po komunikacích vhodných pro pěší a cyklisty do okolních obcí.	Pro zlepšení prostupnosti mezi sídly navrženo propojení komunikacemi ve směru Kleneč (PRO-041), Straškov-Vodochody (PRO-039). V rámci realizace propojení je doporučeno přednostně vycházet z umístění existujících parcel původních cest ve vlastnictví obce, případně jiných vlastníků.	
Rekreace a turistický ruch	Slepě zakončené účelové komunikace, absence účelových komunikací k atraktivním místům (vrch Vínek, údolí Čepele); chybí možnost ubytování.	Navrhujeme novou účelovou komunikací na vrch Vínek, doplněnou výsadbami zeleně (NUK-001). Řešeno v rámci KoPÚ ale návrh VRT navržené komunikace nerespektuje. Navrhujeme účelovou komunikaci - turistickou trasu podél Vražkovského potoka, od žluté turistické trasy ve Vražkově k červené turistické trase ve Ctiněvsi (NT-005). Doporučujeme revitalizaci Vražkovského potoka. Doporučujeme provázat účelové komunikace v krajině. Doporučujeme podporovat vznik ubytovacích zařízení.	
Těžba nerostných surovin, sesuvná a poddolovaná území	x	x	
Brownfields v extravilánu, znečištění a kontaminace	Brownfields: Nejsou. Znečištění a kontaminace: Bylo zde zjištěno překročení preventivní hodnoty koncentrace rizikových prvků v zemědělské půdě (pro Be). Imisní limit pro PM10 24h zde byl podle OZKO překročen za období 2014-2016 pouze v roce 2014.	Brownfields: Nejsou. Znečištění a kontaminace: Omezit jakékoli nevhodné chování - např. aplikaci kalů z ČOV, aplikaci sedimentů, popř. používání jiných látek, které by mohly zhoršit (fyzikální i chemický) stav půdy. Imisní limit pro prachové částice již v posledních letech překročen	

		nebyl (dle OZKO), i přesto je vhodné hospodařit zde tak, aby byla maximálně omezena větrná eroze a prašnost ze zemědělské činnosti.	
--	--	---	--