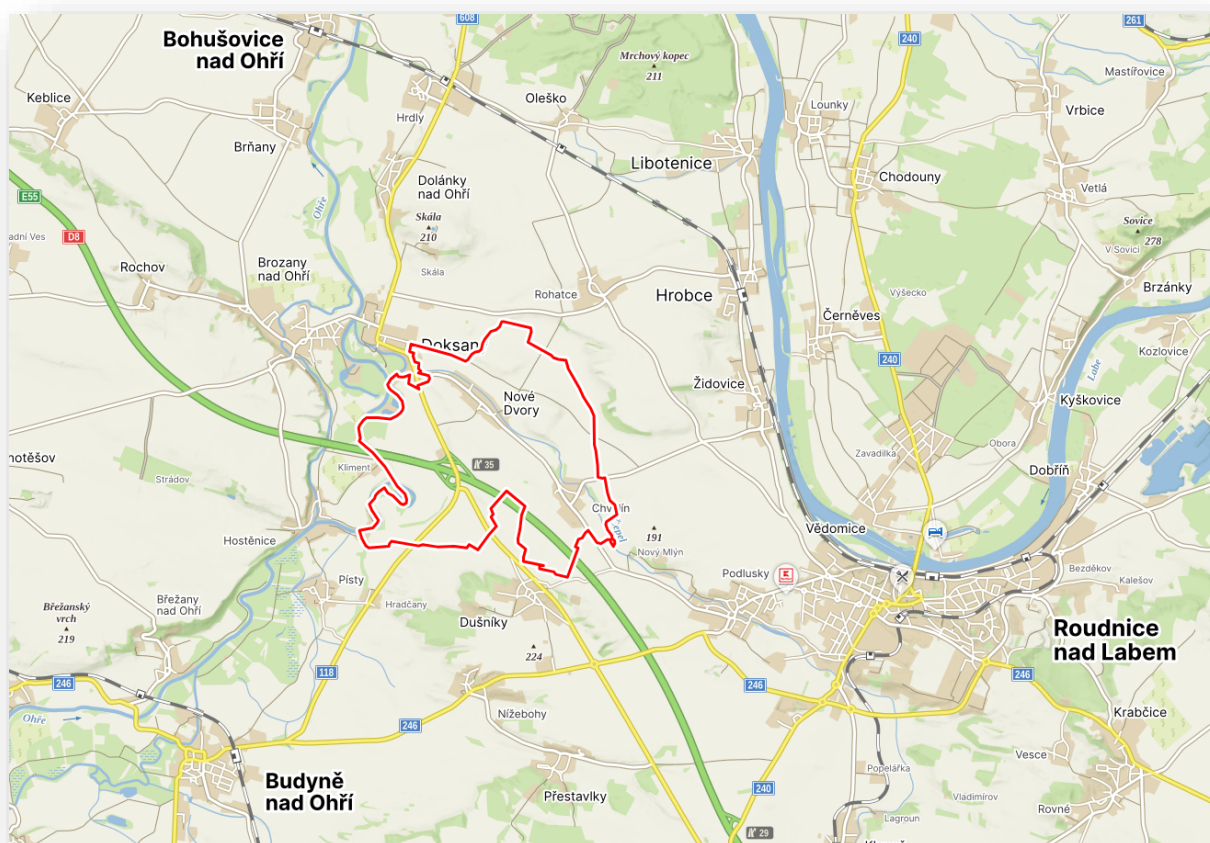
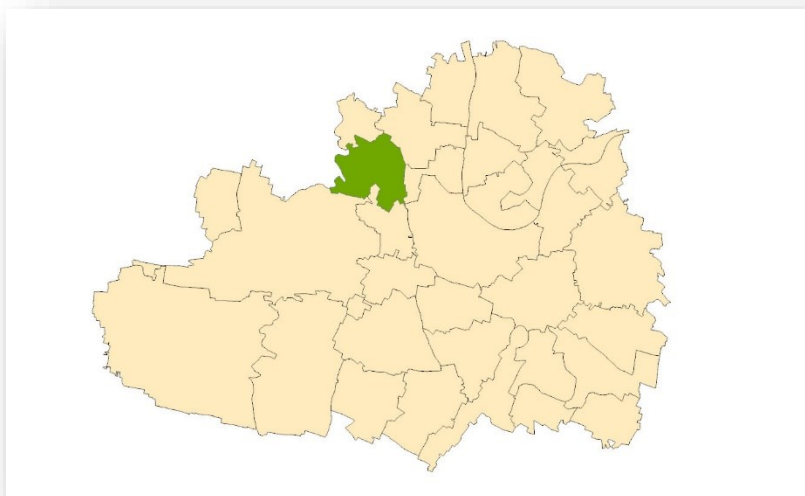


Obec s rozšířenou působností
ROUDNICE NAD LABEM



Obsah

| | |
|--|----|
| SEZNAM ZKRATEK | 4 |
| PODKLADY PRO ROZBOR UDRŽITELNÉHO ROZVOJE ÚZEMÍ | 5 |
| 1. ŠIRŠÍ ÚZEMNÍ VZTAHY | 5 |
| SPRÁVNÍ CELKY | 5 |
| ZÁKLADNÍ ÚDAJE O OBCI | 5 |
| 2. PROSTOROVÉ A FUNKČNÍ USPOŘÁDÁNÍ ÚZEMÍ | 6 |
| STAV ÚZEMNĚ PLÁNOVACÍ DOKUMENTACE A PODKLADŮ | 6 |
| PROSTOROVÉ A FUNKČNÍ USPOŘÁDÁNÍ - JEVY | 6 |
| 3. STRUKTURA OSÍDLENÍ | 7 |
| STRUKTURA OSÍDLENÍ – JEVY | 7 |
| HUSTOTA ZALIDNĚNÍ | 8 |
| INTENZITA VÝSTAVBY | 8 |
| 4. SOCIODEMOGRAFICKÉ PODMÍNKY BYDLENÍ | 10 |
| SOCIODEMOGRAFICKÉ PODMÍNKY BYDLENÍ – JEVY | 10 |
| VÝVOJ POČTU OBYVATEL | 10 |
| 5. PŘÍRODA A KRAJINA | 22 |
| PŘÍRODA A KRAJINA - JEVY | 22 |
| 6. VODNÍ REŽIM A HORNINOVÉ PROSTŘEDÍ | 24 |
| VODNÍ REŽIM - jevy | 24 |
| HORNINOVÉ PROSTŘEDÍ - jevy | 25 |
| 7. KVALITA ŽIVOTNÍHO PROSTŘEDÍ | 26 |
| kvalita životního prostředí - jevy | 26 |
| 8. ZEMĚDĚLSKÝ PŮDNÍ FOND A POZEMKY URČENÉ K PLNĚNÍ LESA | 27 |
| ZEMĚDĚLSKÝ PŮDNÍ FOND A POZEMKY URČENÉ K PLNĚNÍ LESA - JEVY | 27 |
| 9. OBČANSKÁ VYBAVENOST VČETNĚ DOSTUPNOSTI A VEŘEJNÁ PROSTRANSTVÍ | 29 |
| OBČANSKÁ VYBAVENOST - JEVY | 29 |
| DOSTUPNOST OBČANSKÉHO VYBAVENÍ | 29 |
| DOSTUPNOST DOPRAVNÍ INFRASTRUKTURY | 30 |
| 10. DOPRAVNÍ A TECHNICKÁ INFRASTRUKTURA VČETNĚ JEJÍ DOSTUPNOSTI | 31 |
| DOPRAVNÍ INFRASTRUKTURA - JEVY | 31 |
| TECHNICKÁ INFRASTRUKTURA - JEVY | 31 |
| 11. EKONOMICKÉ A HOSPODÁŘSKÉ PODMÍNKY | 34 |
| EKONOMICKÉ A HOSPODÁŘSKÉ PODMÍNKY – jevy | 34 |
| 12. REKREACE A CESTOVNÍ RUCH | 37 |

| | |
|---|----|
| REKREACE A CESTOVNÍ RUCH – JEVY..... | 37 |
| NEMOVITÉ KULTURNÍ PAMÁTKY | 37 |
| VÝZNAMNÉ OBJEKTY A MÍSTA, TURISTICKÉ ZAJÍMAVOSTI | 38 |
| 13. BEZPEČNOST A OCHRANA OBYVATEL | 39 |
| BEZPEČNOST A OCHRANA OBYVATEL – jevy..... | 39 |
| ROZBOR UDRŽITELNÉHO ROZVOJE ÚZEMÍ | 40 |
| ZJIŠTĚNÍ A VYHODNOCENÍ POZITIV A NEGATIV V ÚZEMÍ | 40 |
| 1. ŠIRŠÍ ÚZEMNÍ VZTAHY..... | 40 |
| 2. PROSTOROVÉ A FUNKČNÍ USPOŘÁDÁNÍ ÚZEMÍ..... | 40 |
| 3. STRUKTURA OSÍDLENÍ | 40 |
| 4. SOCIODEMOGRAFICKÉ PODMÍNKY A BYDLENÍ | 40 |
| 5. PŘÍRODA A KRAJINA | 40 |
| 6. VODNÍ REŽIM A HORNINOVÉ PROSTŘEDÍ | 41 |
| 7. KVALITA ŽIVOTNÍHO PROSTŘEDÍ..... | 41 |
| 8. ZEMĚDĚLSKÝ PŮDNÍ FOND | 41 |
| 9. OBČANSKÁ VYBAVENOST VČETNĚ JEJÍ DOSTUPNOSTI A VEŘEJNÁ POROSTRANSTVÍ | 41 |
| 10. DOPRAVNÍ A TECHNICKÁ INFRASTRUKTURA VČETNĚ JEJICH DOSTUPNOSTI..... | 41 |
| 11. EKONOMICKÉ A HOSPODÁŘSKÉ PODMÍNKY | 42 |
| 12. REKREACE A CESTOVNÍ RUCH..... | 42 |
| 13. BEZPEČNOST A OCHRANA OBYVATEL | 42 |
| HODNOCENÍ VYVÁŽENOSTI VZTAHU ÚZEMNÍCH PODMÍNEK | 42 |
| PROBLÉMY | 43 |
| ZÁVADY (URBANISTICKÉ, HYGIENICKÉ, DOPRAVNÍ)..... | 43 |
| VZÁJEMNÉ STŘETY ZÁMĚRŮ..... | 43 |
| STŘETY ZÁMĚRŮ S LIMITY VYUŽITÍ ÚZEMÍ | 43 |
| STŘETY ZÁMĚRŮ S HODNOTAMI V ÚZEMÍ..... | 43 |
| NEGATIVA V ÚZEMÍ..... | 43 |
| POTENCIÁLY ROZVOJE ÚZEMÍ..... | 45 |
| NEVYVÁŽENÝ VZTAH PODMÍNEK PRO PŘÍZNIVÉ ŽIVOTNÍ PROSTŘEDÍ, PRO HOSPODÁŘSKÝ ROZVOJ A PRO SOUDRŽNOST SPOLEČENSTVÍ OBYVATEL..... | 45 |
| PROBLÉMY VYPLÝVAJÍCÍ Z ÚZEMNÍ STUDIE KRAJINY ORP ROUDNICE N.L. | 45 |

SEZNAM ZKRATEK

| | |
|---------|--|
| AOPK ČR | Agentura ochrany přírody a krajiny ČR |
| BRKO | Biologicky rozložitelný komunální odpad |
| CZT | Centrální zásobování teplem |
| ČHMU | Český hydrometeorologický ústav |
| ČOV | Čistírna odpadních vod |
| CR | Cestovní ruch |
| ČR | Česká republika |
| ČSÚ | Český statistický úřad |
| ČÚZK | Český úřad zeměměřický a katastrální |
| DP | Dobývací prostor |
| EU | Evropská unie |
| EVL | Evropsky významná lokalita |
| HDP | Hrubý domácí produkt |
| CHLU | Chráněné ložiskové území |
| CHOPAV | Chráněná oblast přirozené akumulace vod |
| KES | Koeficient ekologické stability |
| LPIS | Systém identifikace pozemků - registr půdy (Land Parcel Identification System) |
| LV | Imisní limit (přip. zkratka IL) |
| MMR | Ministerstvo pro místní rozvoj |
| MŽP | Ministerstvo životního prostředí |
| NATURA | Soustava chráněných území a stanovišť evropského významu |
| NPR | Národní přírodní rezervace |
| NPP | Národní přírodní památka |
| NRBC | Nadregionální biocentrum |
| ORP | Obec s rozšířenou působností |
| PO | Ptačí oblast |
| PUPFL | Pozemky určené k plnění funkce lesa |
| PUR | Politika územního rozvoje |
| RURU | Rozbor udržitelného rozvoje území |
| ŘSD ČR | Ředitelství silnic a dálnic České republiky |
| SLBD | Sčítání lidu, domů a bytů |
| SO ORP | Správní obvod obce s rozšířenou působností |
| TV | Cílový imisní limit (přip. zkratka CIL) |
| UAP | Územně analytické podklady |
| UK | Ústecký kraj |
| UP | Územní plán |
| UPD | Územně plánovací dokumentace |
| UPP | Územně plánovací podklady |
| USES | Územní systém ekologické stability |
| ZPF | Zemědělský půdní fond |
| ZUR | Zásady územního rozvoje |

PODKLADY PRO ROZBOR UDRŽITELNÉHO ROZVOJE ÚZEMÍ

1. ŠIRŠÍ ÚZEMNÍ VZTAHY

SPRÁVNÍ CELKY

| Číslo jevu | Jev | Územní celek | Název | Kód ČSÚ | Kód RÚIAN |
|------------|-----------------------------------|------------------------------|---------------------|---------|-----------|
| A118a | Vymezení správních územních celků | Kraj | Ústecký | 3069 | 60 |
| | | Okres | Litoměřice | 40479 | 3506 |
| | | Obec s rozšířenou působností | Roudnice nad Labem | 4211 | 841 |
| | | Pověřený obecní úřad | Roudnice nad Labem | 42111 | 1813 |
| | | Obec | Nové Dvory | 565342 | 565342 |
| | | Části obce | Chvalín | 106127 | 106127 |
| | | | Nové Dvory | 106135 | 106135 |
| | | Katastrální území | Chvalín | 706124 | 706124 |
| | | | Nové Dvory u Doksan | 706132 | 706132 |
| | | Základní sídelní jednotky | Chvalín | 106127 | 106127 |
| | | | Nové Dvory | 106135 | 106135 |

ZÁKLADNÍ ÚDAJE O OBCI

| Základní údaje o obci | |
|-----------------------------|--------------------------|
| Typ obce | Obec |
| Rozloha obce | 723 ha |
| Počet obyvatel | 387 (k 1.1.2024) |
| Zeměpisné souřadnice | 50.4475981N, 14.1794056E |
| Nadmořská výška | 159 m n.m. |
| První písemná zmínka o obci | 1451 |

Nové Dvory jsou obec v okrese Litoměřice v Ústeckém kraji, rozložená podél levého břehu potoka Čepel, 7 km severozápadně od Roudnice nad Labem a 11 km jihovýchodně od Litoměřic. Obec tvoří dvě místní části, vlastní Nové Dvory a 1,5 km jihovýchodněji ležící Chvalín. Žije v ní 387 obyvatel.

Nové Dvory byly pravděpodobně založeny v souvislosti se zánikem blízké vsi Mury, kterou okolo poloviny čtrnáctého století zničila rozvodněná Ohře. Tamní usedlíci pak byli zčásti přesídleni do nově zřízené osady. První písemná zmínka o ní pochází z roku 1451.

Počátky obce spadají do první poloviny 14. století, kdy v letech 1341 – 1342 městečko Mury na ostrově sv. Klimenta poblíž Doksan zcela zničila povodeň na řece Ohři. Zachován zůstal pouze kostel sv. Klimenta a dvě chalupy. První písemné zmínky jsou tedy vázány k této obci, kterou Vladislav II. již v roce 1146 věnoval doksanskému klášteru a k roku 1226, kdy byla Přemyslem Otakarem I. povýšena na městečko. Po ničivých povodních již však nebylo obnoveno, ale přeživším obyvatelům poskytl klášter pozemek mezi Chvalínem a Doksany, kde stával klášterní dvůr. Zde se nabízí i výklad názvu obce – nová osada na klášterním dvoře získala jméno „Nové dvory“.

Zdroj: Wikipedia

2. PROSTOROVÉ A FUNKČNÍ USPOŘÁDÁNÍ ÚZEMÍ

STAV ÚZEMNĚ PLÁNOVACÍ DOKUMENTACE A PODKLADŮ

| ÚZEMNĚ PLÁNOVACÍ DOKUMENTACE | | | |
|------------------------------|-----------------------|-------------|----------|
| Název | Právní předpis | Účinnost od | Platnost |
| Územní plán Nové Dvory | Zákon č. 183/2006 Sb. | 24.09.2009 | ano |
| Změna č.1 ÚP Nové Dvory | Zákon č. 183/2006 Sb. | 30.12.2011 | |
| Změna č.2 ÚP Nové Dvory | Zákon č. 183/2006 Sb. | 21.02.2019 | |
| Změna č.3 ÚP Nové Dvory | Zákon č. 183/2006 Sb. | 04.11.2022 | |

Pořizovatelem je Městský úřad Roudnice nad Labem.

| ÚZEMNĚ PLÁNOVACÍ PODKLADY – ÚZEMNÍ STUDIE | | | |
|--|-----------------------|-------------------|-------------------|
| Název | Právní předpis | Schválení využití | Ověření platnosti |
| Územní studie krajiny pro správní obvod ORP Roudnice nad Labem | Zákon č. 183/2006 Sb. | 19.12.2018 | |

PROSTOROVÉ A FUNKČNÍ USPOŘÁDÁNÍ- JEVY

| Číslo jevu | Jev | Výskyt v území | Graficky zpracováno | Poznámka |
|------------|--|----------------|---------------------|---|
| A001A | Plochy s rozdílným způsobem využití | ANO | ANO | |
| A001b | Zastavitelné plochy, plochy přestavby a plochy změn v krajině | ANO | ANO | |
| A119 | Další dostupné informace o území | ANO | ANO | Plochy podmíněné zpracováním územní studie: - rozvojové plochy Z2+P2, P3 a Z9 Veřejně prospěšné stavby a opatření s možností vyvlastnění: - koridor pro vodovodní řad z Doksan ZUR: - rozvojová osa republikového významu - krajiny |
| B027a | Podíl jednotlivých druhů pozemků z celkové výměry územního celku | - | - | - viz KAPITOLA č. Chyba! Nalezen zdroj odkazů. |

3. STRUKTURA OSÍDLNÍ

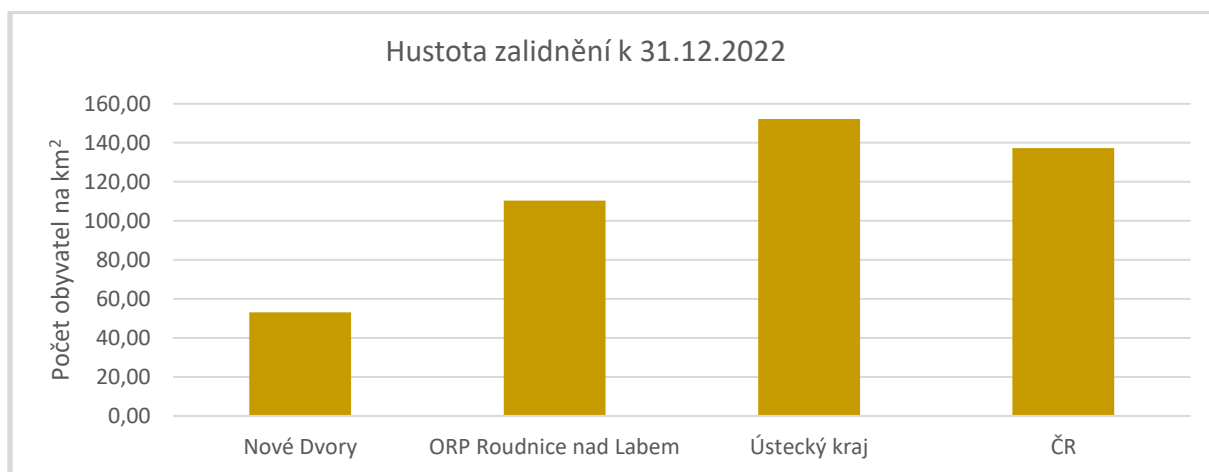
STRUKTURA OSÍDLNÍ – JEVY

| Číslo jevu | Jev | Výskyt v území | Graficky zpracováno | Poznámka |
|------------|---|----------------|---------------------|--|
| A001 | Zastavěné území | ANO | ANO | |
| A005a | Památková rezervace a památkové zóny a jejich ochranná pásma | NE | - | |
| A008a | Nemovitě národní kulturní památky a nemovitě kulturní památky a jejich ochranná pásma | ANO | ANO | - nemovitě kulturní památky viz KAPITOLA č.12 |
| A010 | Statky zapsané na Seznamu světového dědictví a jejich nárazníkové zóny | NE | - | |
| A011 | Urbanistické a krajinné hodnoty | ANO | ANO | - viz KAPITOLA č.12 - Územní studie krajiny pro správní obvod ORP Roudnice nad Labem: - veduta sídla (Nové Dvory) - návrh na doplnění zeleně po okrajích nevhodně stávající zástavby (západní okraj zástavby Nových Dvorů a jihozápadní okraj zástavby Chvalína – býv.zemědělský areál) - rizikový průnik sídla do krajiny - nevhodně vymezené plochy v ÚP obcí - návrh na vyjmutí vymezené plochy z ÚP (západně od zástavby obce – naproti Jahodárně Doksany) |
| A011a | Struktura a výška zástavby | - | - | |
| A013a | Architektonicky nebo urbanisticky cenné stavby nebo soubory staveb, historicky významné stavby, místa nebo soubory staveb | ANO | ANO | - viz KAPITOLA č.12 |
| A016 | Území s archeologickými nálezy | ANO | ANO | Nové Dvory - intravilán vsi a nejbl. okolí - U potoka Čepel - U strže |

| | | | | |
|------|----------------------|---|---|--|
| | | | | <ul style="list-style-type: none"> - Na Mouřku - polygon průzkumu 1 <p>Chvalín</p> <ul style="list-style-type: none"> - intravilán obce a nejbližší okolí - pole u silnice do Nových Dvůrů - u drůbežárny - návrší U Dušníků |
| B006 | Sídelní struktura | - | - | viz tabulka a graf HUSTOTA ZALIDNĚNÍ |
| B011 | Výstavba domů a bytů | - | - | viz tabulka a graf INTENZITA VÝSTAVBY |

HUSTOTA ZALIDNĚNÍ

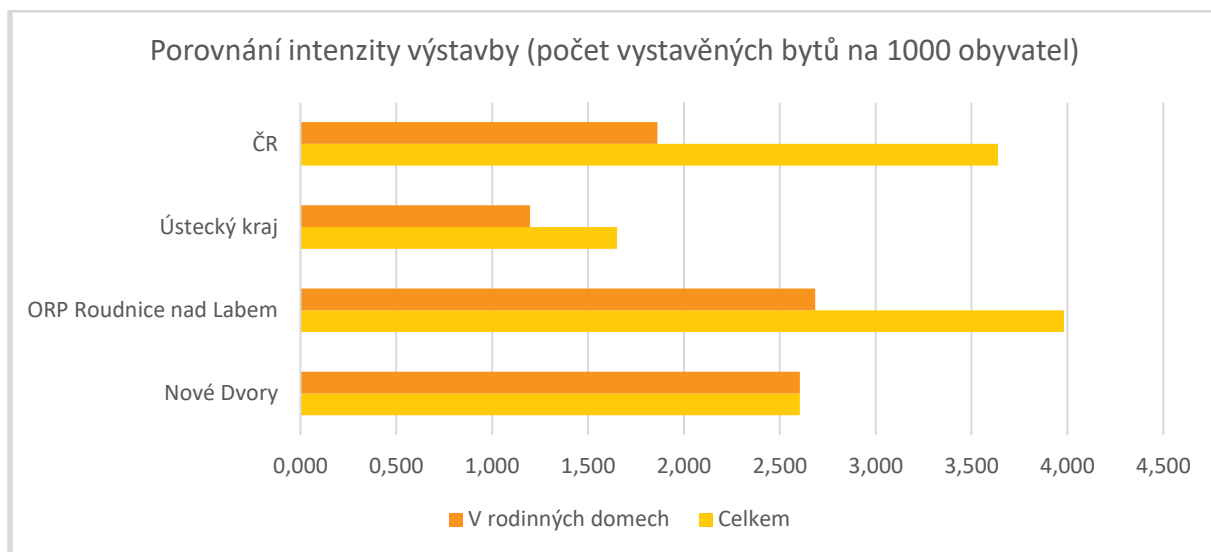
| Hustota zalidnění k 31.12.2022 | | | | |
|-----------------------------------|------------|------------------------|--------------|-----------------|
| | Nové Dvory | ORP Roudnice nad Labem | Ústecký kraj | Česká republika |
| Počet obyvatel na km ² | 53,09 | 110,42 | 152,16 | 137,28 |



INTENZITA VÝSTAVBY

| Intenzita výstavby – dokončené byty (1.1.-31.12.2022) | | | | |
|---|------------|------------------------|--------------|-----------------|
| Počet vystavěných bytů | | | | |
| Dokončené byty | Nové Dvory | ORP Roudnice nad Labem | Ústecký kraj | Česká republika |
| Celkem | 1 | 132 | 1 342 | 39 398 |
| V rodinných domech | 1 | 89 | 973 | 20 151 |

| Intenzita výstavby – dokončené byty (1.1.-31.12.2022) | | | | |
|--|------------|------------------------|--------------|-----------------|
| Intenzita výstavby (počet vystavěných bytů na 1000 obyvatel) | | | | |
| Dokončené byty | Nové Dvory | ORP Roudnice nad Labem | Ústecký kraj | Česká republika |
| Celkem | 2,604 | 3,982 | 1,652 | 3,639 |
| V rodinných domech | 2,604 | 2,685 | 1,198 | 1,861 |



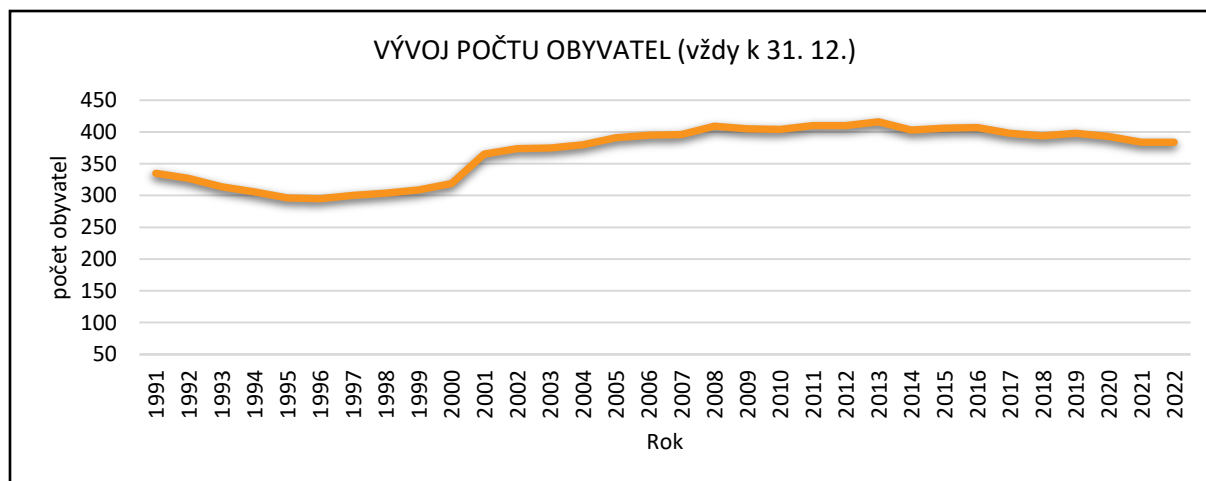
4. SOCIODEMOGRAFICKÉ PODMÍNKY BYDLENÍ

SOCIODEMOGRAFICKÉ PODMÍNKY BYDLENÍ – JEVY

| Číslo jevu | Jev | Poznámka |
|------------|--|-------------------|
| B001 | Vývoj počtu obyvatel | viz tabulka, graf |
| B002a | Věkové složení obyvatelstva | viz tabulka, graf |
| B004a | Vzdělanostní složení obyvatelstva | viz tabulka, graf |
| B009a | Vyjíždka a dojíždka do zaměstnání a škol | viz tabulka, graf |
| B012a | Obydlenost bytového fondu | viz tabulka, graf |
| B013 | Stáří a struktura bytového a domovního fondu | viz tabulka, graf |

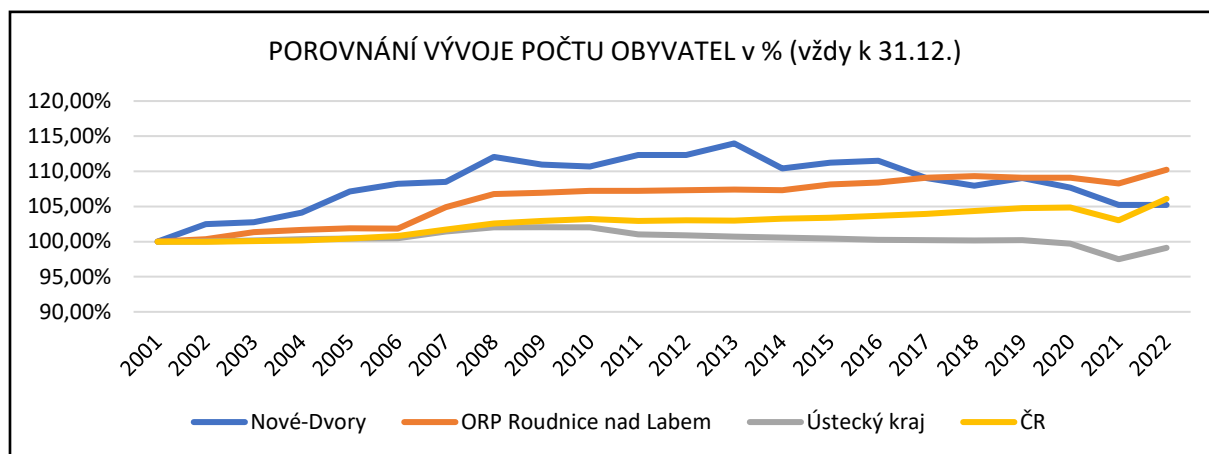
VÝVOJ POČTU OBYVATEL

| VÝVOJ POČTU OBYVATEL (vždy k 31.12.) | | | | | | | | | | | |
|--------------------------------------|------|------|------|------|------|------|------|------|------|------|------|
| Rok | 1991 | 1992 | 1993 | 1994 | 1995 | 1996 | 1997 | 1998 | 1999 | 2000 | 2001 |
| Počet obyvatel | 335 | 327 | 314 | 306 | 296 | 295 | 300 | 304 | 309 | 319 | 365 |
| Rok | 2002 | 2003 | 2004 | 2005 | 2006 | 2007 | 2008 | 2009 | 2010 | 2011 | 2012 |
| Počet obyvatel | 374 | 375 | 380 | 391 | 395 | 396 | 409 | 405 | 404 | 410 | 410 |
| Rok | 2013 | 2014 | 2015 | 2016 | 2017 | 2018 | 2019 | 2020 | 2021 | 2022 | |
| Počet obyvatel | 416 | 403 | 406 | 407 | 398 | 394 | 398 | 393 | 384 | 384 | |

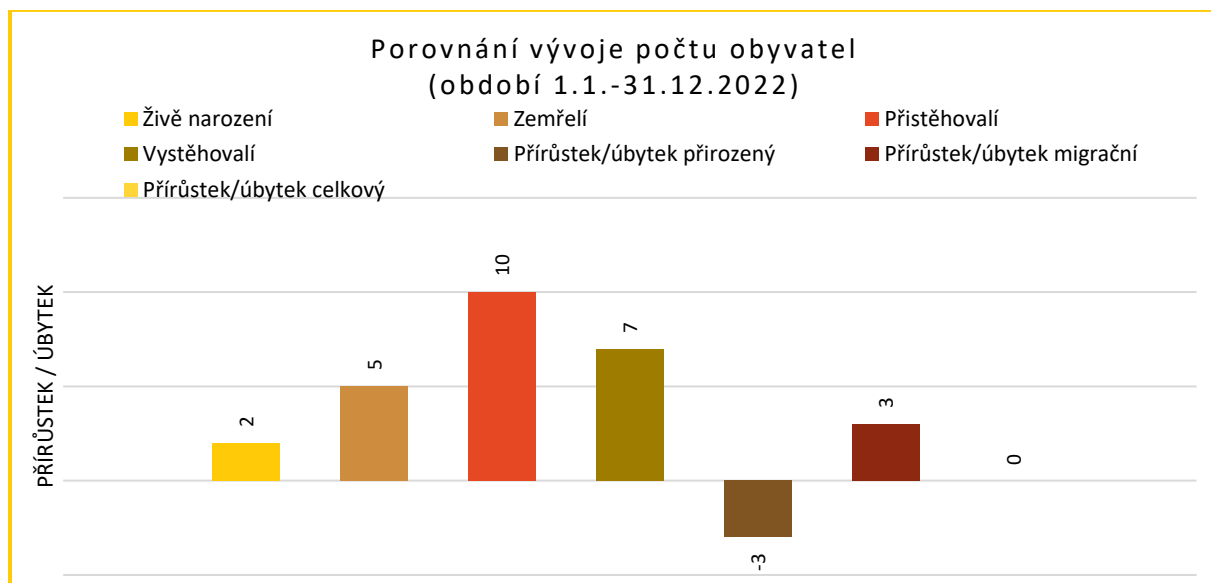


| POROVNÁNÍ VÝVOJE POČTU OBYVATEL (vždy k 31.12.) | | | | |
|---|------------|------------------------|--------------|-----------------|
| Rok | Nové Dvory | ORP Roudnice nad Labem | Ústecký kraj | Česká republika |
| 2001 | 365 | 30 076 | 819 450 | 10 206 436 |
| 2002 | 374 | 30 182 | 819 712 | 10 203 269 |
| 2003 | 375 | 30 478 | 820 868 | 10 211 455 |
| 2004 | 380 | 30 583 | 822 133 | 10 220 577 |
| 2005 | 391 | 30 644 | 823 173 | 10 251 079 |

| | | | | |
|------|-----|--------|---------|------------|
| 2006 | 395 | 30 631 | 823 265 | 10 287 189 |
| 2007 | 396 | 31 554 | 831 180 | 10 381 130 |
| 2008 | 409 | 32 109 | 835 891 | 10 467 542 |
| 2009 | 405 | 32 172 | 836 198 | 10 506 813 |
| 2010 | 404 | 32 245 | 836 045 | 10 532 770 |
| 2011 | 410 | 32 245 | 828 026 | 10 505 445 |
| 2012 | 410 | 32 275 | 826 764 | 10 516 125 |
| 2013 | 416 | 32 300 | 825 120 | 10 512 419 |
| 2014 | 403 | 32 275 | 823 972 | 10 538 275 |
| 2015 | 406 | 32 529 | 822 826 | 10 553 843 |
| 2016 | 407 | 32 607 | 821 377 | 10 578 820 |
| 2017 | 398 | 32 811 | 821 080 | 10 610 055 |
| 2018 | 394 | 32 877 | 820 789 | 10 649 800 |
| 2019 | 398 | 32 808 | 820 965 | 10 693 939 |
| 2020 | 393 | 32 806 | 817 004 | 10 701 777 |
| 2021 | 384 | 32 559 | 798 898 | 10 516 707 |
| 2022 | 384 | 33 151 | 812 337 | 10 827 529 |

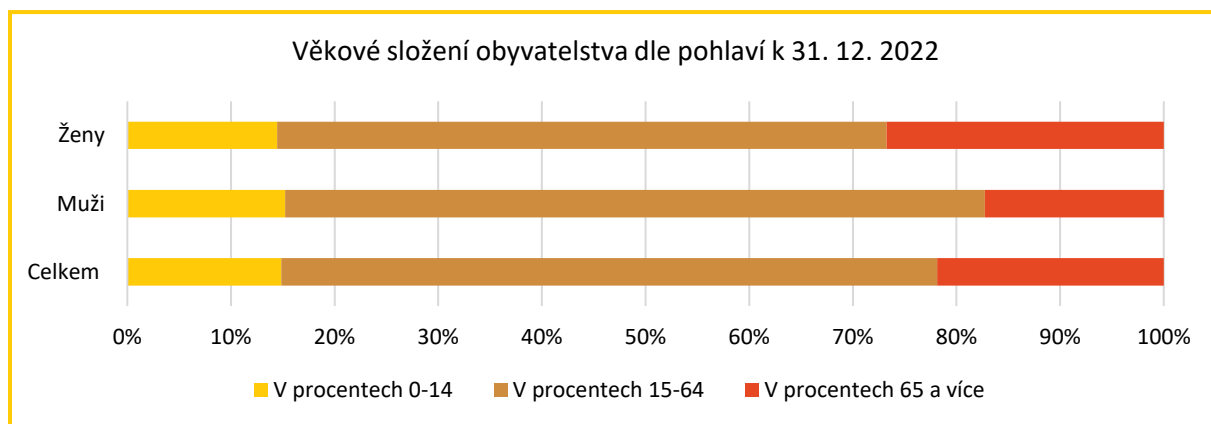


| POROVNÁNÍ VÝVOJE POČTU OBYVATEL (vždy k 31.12.) | | | | |
|---|------------|------------------------|--------------|-----------------|
| Ukazatel | Nové Dvory | ORP Roudnice nad Labem | Ústecký kraj | Česká republika |
| Živě narození | 2 | 282 | 7 257 | 101299 |
| Zemřelí | 5 | 354 | 9 879 | 120219 |
| Přistěhovalí | 10 | 1 198 | 22 948 | 349548 |
| Vystěhovalí | 7 | 534 | 6 887 | 19806 |
| Přírůstek/úbytek přirozený | -3 | -72 | -2 622 | -18920 |
| Přírůstek/úbytek migrační | 3 | 664 | 16 061 | 329742 |
| Přírůstek/úbytek celkový | - | 592 | 13 439 | 310822 |



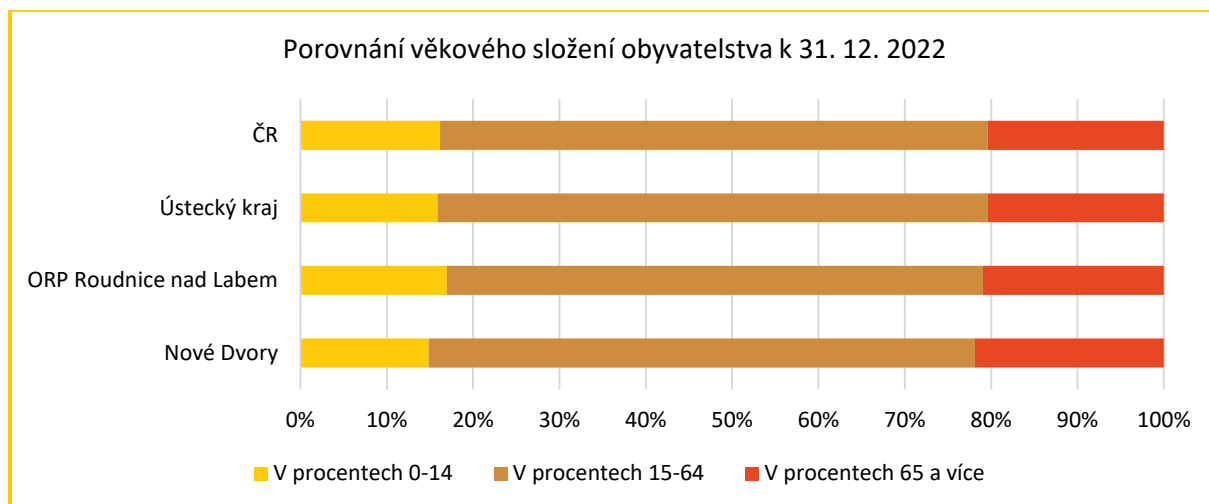
VĚKOVÉ SLOŽENÍ OBYVATELSTVA DLE POHLAVÍ (k 31.12.2022)

| Věková skupina | Počet | | | V procentech | | | Průměrný věk |
|----------------|-------|-------|-----------|--------------|--------|-----------|--------------|
| | 0-14 | 15-64 | 65 a více | 0-14 | 15-64 | 65 a více | |
| Celkem | 57 | 243 | 84 | 14,84% | 63,28% | 21,88% | 43,3 |
| Muži | 30 | 133 | 34 | 15,23% | 67,51% | 17,26% | 41,4 |
| Ženy | 27 | 110 | 50 | 14,44% | 58,82% | 26,74% | 45,4 |



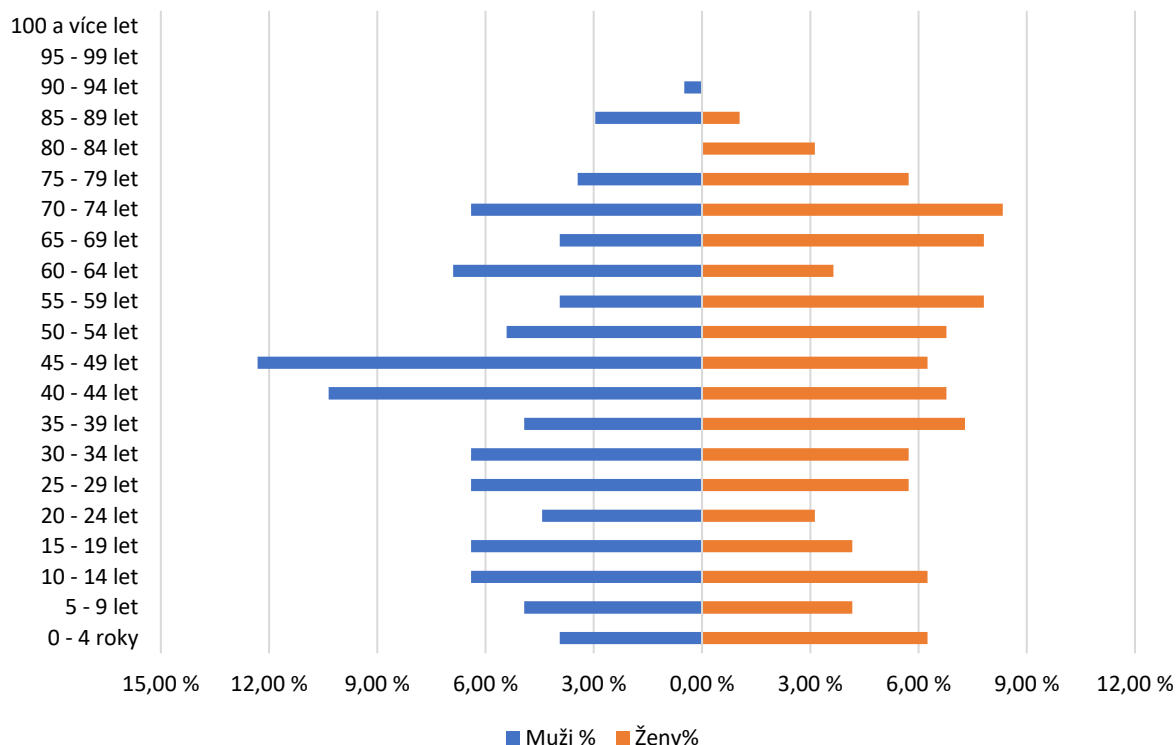
POROVNÁNÍ VĚKOVÉHO SLOŽENÍ OBYVATELSTVA (k 31.12.2022)

| Věková skupina | Počet | | | V procentech | | | Průměrný věk |
|-------------------------------|---------|---------|-----------|--------------|--------|-----------|--------------|
| | 0-14 | 15-64 | 65 a více | 0-14 | 15-64 | 65 a více | |
| Nové Dvory | 57 | 243 | 84 | 14,84% | 63,28% | 21,88% | 43,3 |
| ORP Roudnice nad Labem | 5 624 | 20 578 | 6 949 | 16,96% | 62,07% | 20,96% | 42,5 |
| Ústecký kraj | 129 113 | 517 354 | 165 870 | 15,89% | 63,69% | 20,42% | 42,6 |
| ČR | 1750808 | 6868872 | 2207849 | 16,17% | 63,44% | 20,39% | 42,6 |



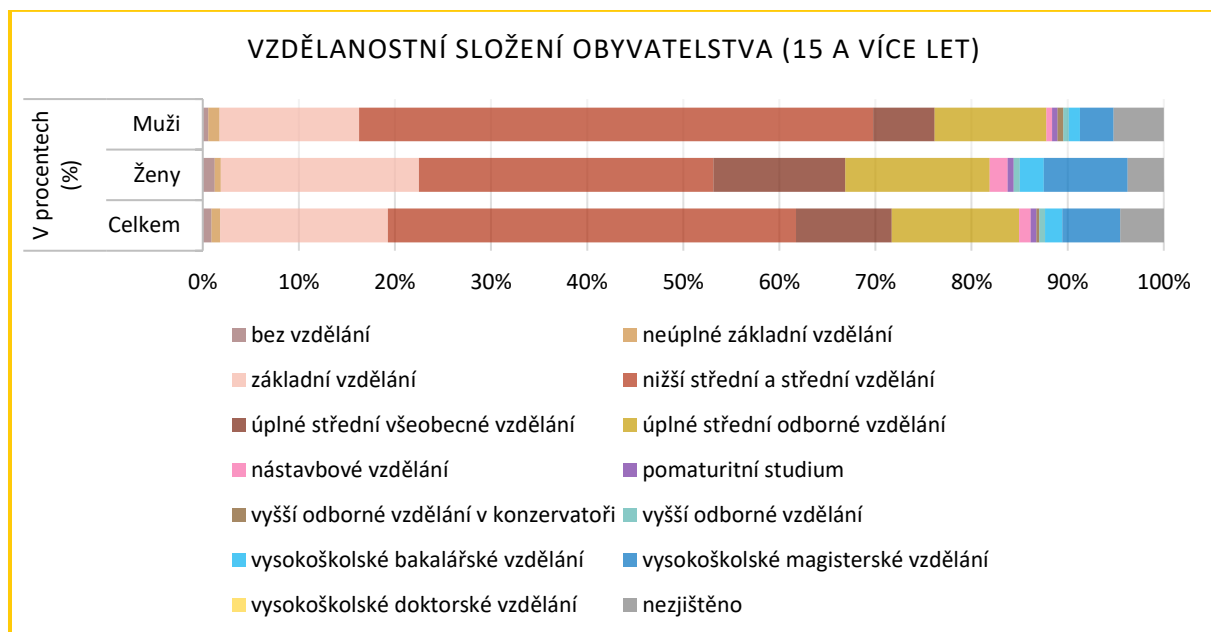
| POROVNÁNÍ VĚKOVÉHO SLOŽENÍ OBYVATELSTVA dle SLBD 2021 | | | | | | |
|---|--------|------|------|------------|----------|----------|
| Věková skupina | Celkem | Muži | Ženy | Celkem (%) | Muži (%) | Ženy (%) |
| 0 - 4 roky | 20 | 8 | 12 | 5,06% | 3,94% | 6,25% |
| 5 - 9 let | 18 | 10 | 8 | 4,56% | 4,93% | 4,17% |
| 10 - 14 let | 25 | 13 | 12 | 6,33% | 6,40% | 6,25% |
| 15 - 19 let | 21 | 13 | 8 | 5,32% | 6,40% | 4,17% |
| 20 - 24 let | 15 | 9 | 6 | 3,80% | 4,43% | 3,13% |
| 25 - 29 let | 24 | 13 | 11 | 6,08% | 6,40% | 5,73% |
| 30 - 34 let | 24 | 13 | 11 | 6,08% | 6,40% | 5,73% |
| 35 - 39 let | 24 | 10 | 14 | 6,08% | 4,93% | 7,29% |
| 40 - 44 let | 34 | 21 | 13 | 8,61% | 10,34% | 6,77% |
| 45 - 49 let | 37 | 25 | 12 | 9,37% | 12,32% | 6,25% |
| 50 - 54 let | 24 | 11 | 13 | 6,08% | 5,42% | 6,77% |
| 55 - 59 let | 23 | 8 | 15 | 5,82% | 3,94% | 7,81% |
| 60 - 64 let | 21 | 14 | 7 | 5,32% | 6,90% | 3,65% |
| 65 - 69 let | 23 | 8 | 15 | 5,82% | 3,94% | 7,81% |
| 70 - 74 let | 29 | 13 | 16 | 7,34% | 6,40% | 8,33% |
| 75 - 79 let | 18 | 7 | 11 | 4,56% | 3,45% | 5,73% |
| 80 - 84 let | 6 | 0 | 6 | 1,52% | 0,00% | 3,13% |
| 85 - 89 let | 8 | 6 | 2 | 2,03% | 2,96% | 1,04% |
| 90 - 94 let | 1 | 1 | 0 | 0,25% | 0,49% | 0,00% |
| 95 - 99 let | 0 | 0 | 0 | 0,00% | 0,00% | 0,00% |
| 100 a více let | 0 | 0 | 0 | 0,00% | 0,00% | 0,00% |
| Celkem | 395 | 203 | 192 | 100,00% | 100,00% | 100 |

Věková pyramida obce dle SLBD 2021



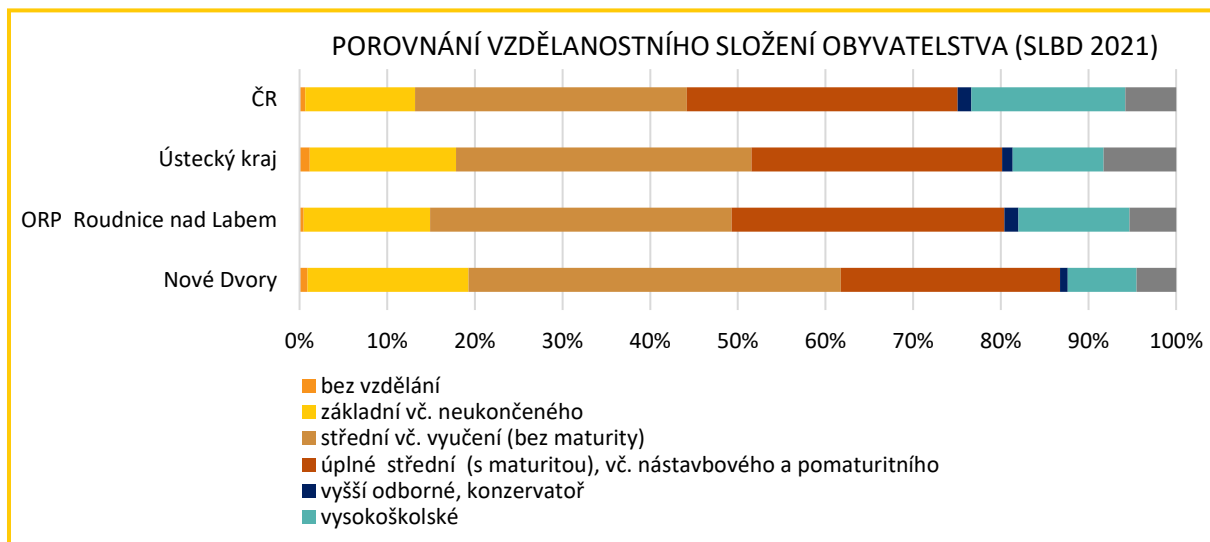
VZDĚLANOSTNÍ SLOŽENÍ OBYVATELSTVA (SLBD 2021)

| Vzdělání | Počet | | | V procentech | | |
|---------------------------------------|------------|------------|------------|----------------|----------------|----------------|
| | Celkem | Ženy | Muži | Celkem | Ženy | Muži |
| bez vzdělání | 3 | 2 | 1 | 0,90% | 1,25% | 0,58% |
| neúplné základní vzdělání | 3 | 1 | 2 | 0,90% | 0,63% | 1,16% |
| základní vzdělání | 58 | 33 | 25 | 17,47% | 20,63% | 14,53% |
| nižší střední a střední vzdělání | 141 | 49 | 92 | 42,47% | 30,63% | 53,49% |
| úplné střední všeobecné vzdělání | 33 | 22 | 11 | 9,94% | 13,75% | 6,40% |
| úplné střední odborné vzdělání | 44 | 24 | 20 | 13,25% | 15,00% | 11,63% |
| nástavbové vzdělání | 4 | 3 | 1 | 1,20% | 1,88% | 0,58% |
| pomaturitní studium | 2 | 1 | 1 | 0,60% | 0,63% | 0,58% |
| vyšší odborné vzdělání v konzervatoři | 1 | 0 | 1 | 0,30% | 0,00% | 0,58% |
| vyšší odborné vzdělání | 2 | 1 | 1 | 0,60% | 0,63% | 0,58% |
| vysokoškolské bakalářské vzdělání | 6 | 4 | 2 | 1,81% | 2,50% | 1,16% |
| vysokoškolské magisterské vzdělání | 20 | 14 | 6 | 6,02% | 8,75% | 3,49% |
| vysokoškolské doktorské vzdělání | 0 | 0 | 0 | 0,00% | 0,00% | 0,00% |
| nezjištěno | 15 | 6 | 9 | 4,52% | 3,75% | 5,23% |
| Celkem (15 a více let) | 332 | 160 | 172 | 100,00% | 100,00% | 100,00% |



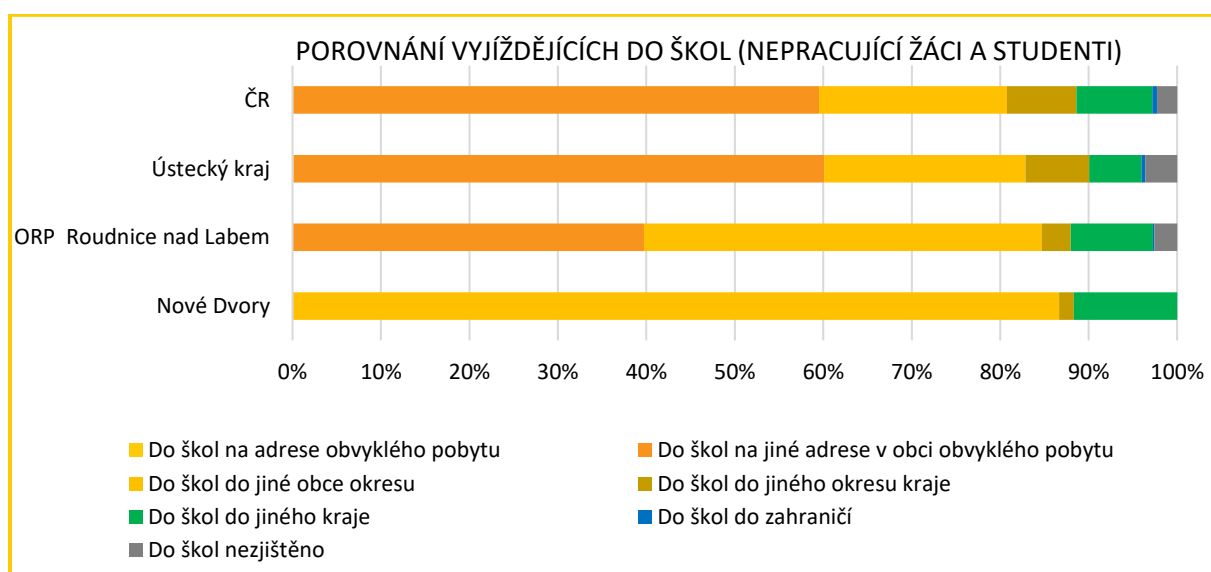
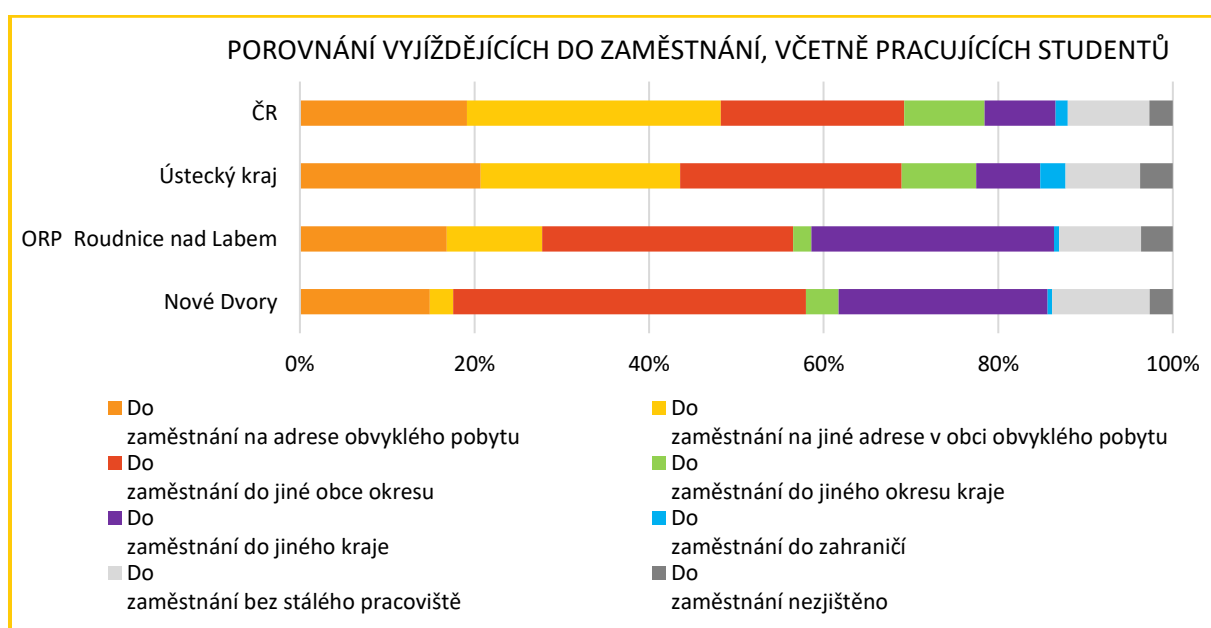
| POROVNÁNÍ VZDĚLANOSTNÍHO SLOŽENÍ OBYVATELSTVA (SLBD 2021) | | | | |
|--|-------------------|-------------------------------|---------------------|------------------|
| Vzdělání (počet) | Nové Dvory | ORP Roudnice nad Labem | Ústecký kraj | ČR |
| bez vzdělání | 3 | 131 | 7 794 | 56 100 |
| základní vč. neukončeného | 61 | 3 895 | 110 309 | 1 107 860 |
| střední vč. vyučení (bez maturity) | 141 | 9 292 | 223 213 | 2 736 983 |
| úplné střední (s maturitou), vč. nástavbového a pomaturitního | 83 | 8 406 | 189 331 | 2 729 091 |
| vyšší odborné, konzervatoř | 3 | 434 | 8 024 | 138 588 |
| vysokoškolské | 26 | 3 421 | 68 782 | 1 552 407 |
| nezjištěno | 15 | 1 437 | 54 686 | 511 378 |
| Celkem | 332 | 27 016 | 662 139 | 8 832 407 |
| Vzdělání (v procentech) | Nové Dvory | ORP Roudnice nad Labem | Ústecký kraj | ČR |
| bez vzdělání | 0,90% | 0,48% | 1,18% | 0,64% |
| základní vč. neukončeného | 18,37% | 14,42% | 16,66% | 12,54% |
| střední vč. vyučení (bez maturity) | 42,47% | 34,39% | 33,71% | 30,99% |
| úplné střední (s maturitou), vč. nástavbového a pomaturitního | 25,00% | 31,11% | 28,59% | 30,90% |
| vyšší odborné, konzervatoř | 0,90% | 1,61% | 1,21% | 1,57% |

| | | | | |
|---------------|---------|---------|---------|---------|
| vysokoškolské | 7,83% | 12,66% | 10,39% | 17,58% |
| nezjištěno | 4,52% | 5,32% | 8,26% | 5,79% |
| Celkem | 100,00% | 100,00% | 100,00% | 100,00% |



| POROVNÁNÍ VYJÍŽDĚJÍCÍCH DO ZAMĚSTNÁNÍ A ŠKOL (SLDB 2021) | | | | | |
|--|------------------------|------------|------------------------|--------------|-----------|
| Vyjíždějící (počet) | | Nové Dvory | ORP Roudnice nad Labem | Ústecký kraj | ČR |
| Do zaměstnání | na adrese obv. pobytu | 28 | 2 668 | 76 638 | 1 011 538 |
| | na jiné adrese v obci | 5 | 1 736 | 84 536 | 1 539 021 |
| | do jiné obce okresu | 76 | 4 559 | 93 894 | 1 110 573 |
| | do jiného okresu kraje | 7 | 329 | 31 584 | 486 879 |
| | do jiného kraje | 45 | 4 410 | 27 145 | 431 973 |
| | do zahraničí | 1 | 91 | 10 610 | 74 198 |
| | bez stálého pracoviště | 21 | 1 491 | 31 717 | 493 756 |
| | nezjištěno | 5 | 575 | 13 826 | 142 133 |
| Do škol | na adrese obv. pobytu | 0 | 0 | 108 | 1 018 |
| | na jiné adrese v obci | 0 | 1 884 | 66 796 | 871 068 |
| | do jiné obce okresu | 52 | 2 132 | 25 323 | 311 508 |
| | do jiného okresu kraje | 1 | 154 | 8 048 | 114 863 |
| | do jiného kraje | 7 | 441 | 6 540 | 125 621 |
| | do zahraničí | 0 | 9 | 482 | 7 839 |
| | nezjištěno | 0 | 121 | 4 022 | 33 403 |
| Vyjíždějící (v procentech) | | Nové Dvory | ORP Roudnice nad Labem | Ústecký kraj | ČR |
| Do zaměstnání | na adrese obv. pobytu | 14,89% | 16,82% | 20,72% | 19,12% |
| | na jiné adrese v obci | 2,66% | 10,95% | 22,85% | 29,09% |
| | do jiné obce okresu | 40,43% | 28,75% | 25,38% | 20,99% |

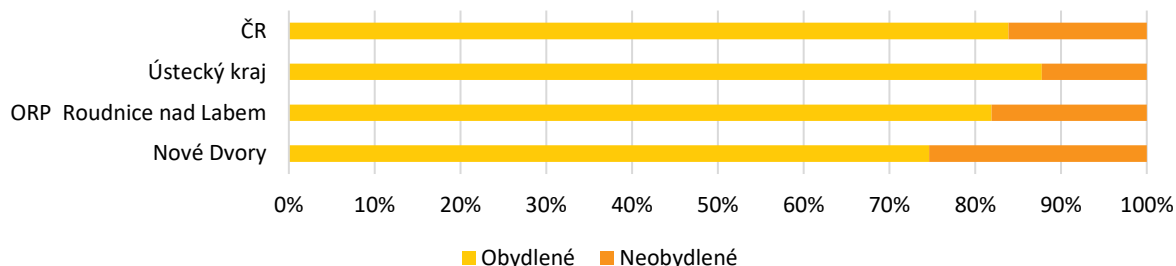
| | | | | | |
|---------|------------------------|--------|--------|--------|--------|
| | do jiného okresu kraje | 3,72% | 2,07% | 8,54% | 9,20% |
| | do jiného kraje | 23,94% | 27,81% | 7,34% | 8,17% |
| | do zahraničí | 0,53% | 0,57% | 2,87% | 1,40% |
| | bez stálého pracoviště | 11,17% | 9,40% | 8,57% | 9,33% |
| | nezjištěno | 2,66% | 3,63% | 3,74% | 2,69% |
| Do škol | na adrese obv. pobytu | 0,00% | 0,00% | 0,10% | 0,07% |
| | na jiné adrese v obci | 0,00% | 39,74% | 60,00% | 59,45% |
| | do jiné obce okresu | 86,67% | 44,97% | 22,75% | 21,26% |
| | do jiného okresu kraje | 1,67% | 3,25% | 7,23% | 7,84% |
| | do jiného kraje | 11,67% | 9,30% | 5,88% | 8,57% |
| | do zahraničí | 0,00% | 0,19% | 0,43% | 0,53% |
| | nezjištěno | 0,00% | 2,55% | 3,61% | 2,28% |



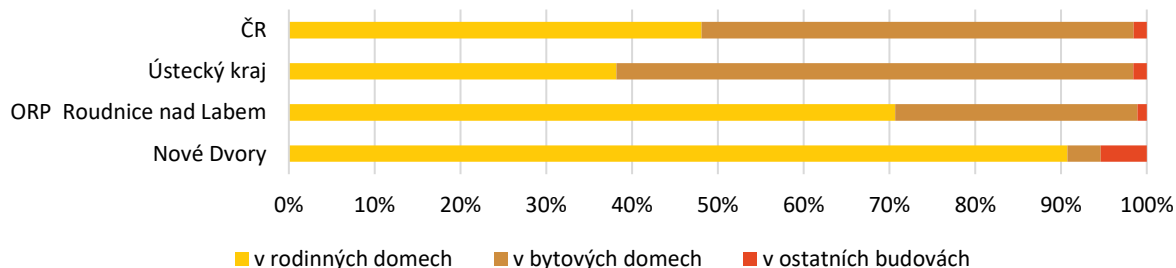
POROVNÁNÍ OBYDLENOSTI BYTOVÉHO FONDU (SLDB 2021)

| Název územního celku | Nové Dvory | ORP Roudnice nad Labem | Ústecký kraj | ČR |
|-----------------------------------|----------------|------------------------|----------------|------------------|
| Byty celkem – počet | 205 | 16 063 | 402 467 | 5 340 033 |
| v rodinných domech | 186 | 11 351 | 153 614 | 2 567 846 |
| v bytových domech | 8 | 4 536 | 242 571 | 2 690 100 |
| v ostatních budovách | 11 | 176 | 6 282 | 82 087 |
| Obydlené | 153 | 13 157 | 353 285 | 4 480 139 |
| v rodinných domech | 135 | 8 778 | 119 410 | 1 974 855 |
| v bytových domech | 8 | 4 234 | 228 215 | 2 431 918 |
| v ostatních budovách | 10 | 145 | 5 660 | 73 366 |
| Neobydlené | 52 | 2 906 | 49 182 | 859 894 |
| v rodinných domech | 51 | 2 573 | 34 204 | 592 991 |
| v bytových domech | 0 | 302 | 14 356 | 258 182 |
| v ostatních budovách | 1 | 31 | 622 | 8 721 |
| Byty celkem – v procentech | 100,00% | 100,00% | 100,00% | 100,00% |
| v rodinných domech | 90,73% | 70,67% | 38,17% | 48,09% |
| v bytových domech | 3,90% | 28,24% | 60,27% | 50,38% |
| v ostatních budovách | 5,37% | 1,10% | 1,56% | 1,54% |
| Obydlené | 100,00% | 100,00% | 100,00% | 100,00% |
| v rodinných domech | 88,24% | 66,72% | 33,80% | 44,08% |
| v bytových domech | 5,23% | 32,18% | 64,60% | 54,28% |
| v ostatních budovách | 6,54% | 1,10% | 1,60% | 1,64% |
| Neobydlené | 100,00% | 100,00% | 100,00% | 100,00% |
| v rodinných domech | 98,08% | 88,54% | 69,55% | 68,96% |
| v bytových domech | 0,00% | 10,39% | 29,19% | 30,02% |
| v ostatních budovách | 1,92% | 1,07% | 1,26% | 1,01% |

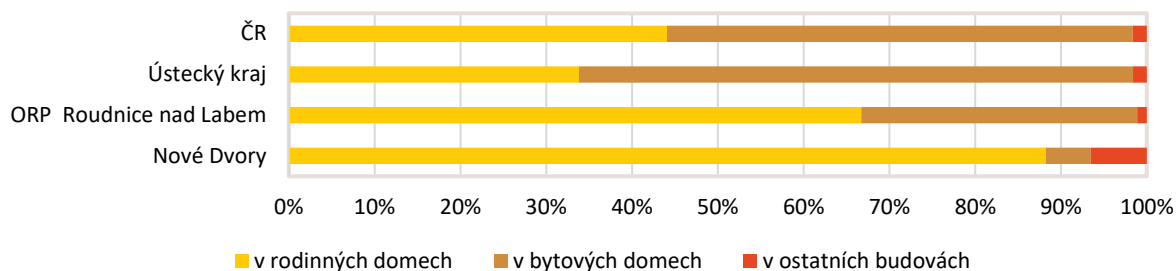
Porovnání obydlivosti bytového fondu



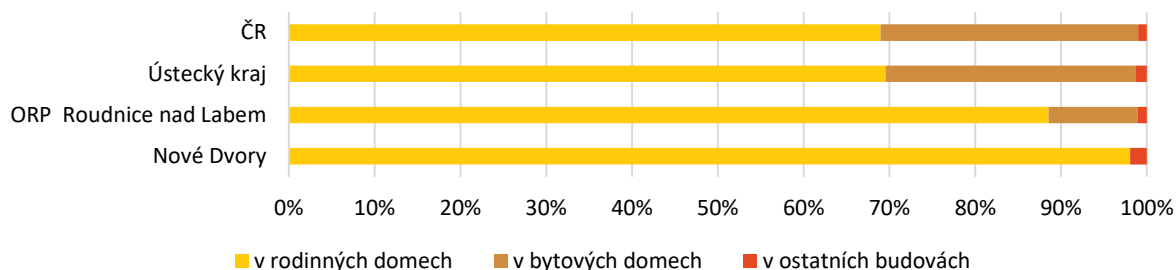
Porovnání obydlivosti bytového fondu podle druhu



Porovnání obydleného bytového fondu podle druhu



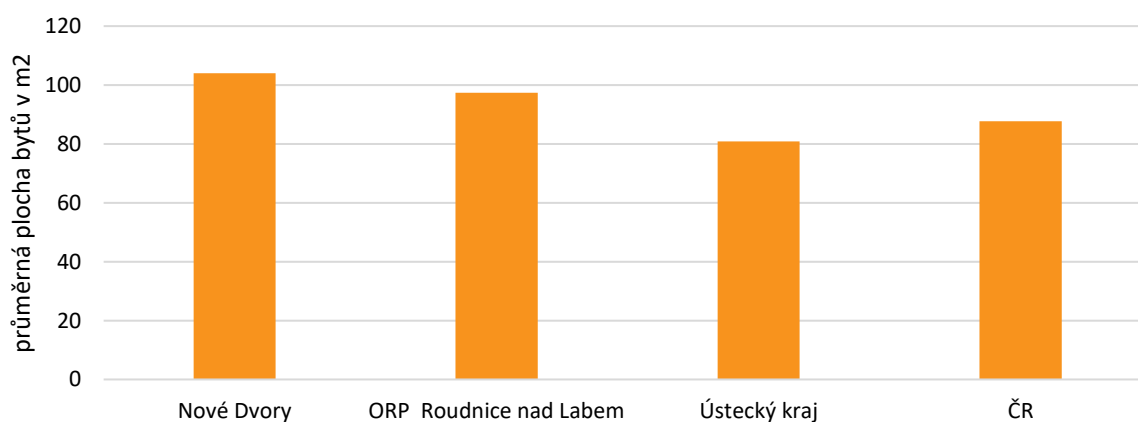
Porovnání neobydleného bytového fondu podle druhu



POROVNÁNÍ PRŮMĚRNÉ PLOCHY BYTŮ (SLDB 2021)

| Průměrná plocha bytu v m ² | Nové Dvory | ORP Roudnice nad Labem | Ústecký kraj | ČR |
|---------------------------------------|--------------|------------------------|--------------|------|
| Celkem | 104,0 | 97,3 | 80,8 | 87,6 |

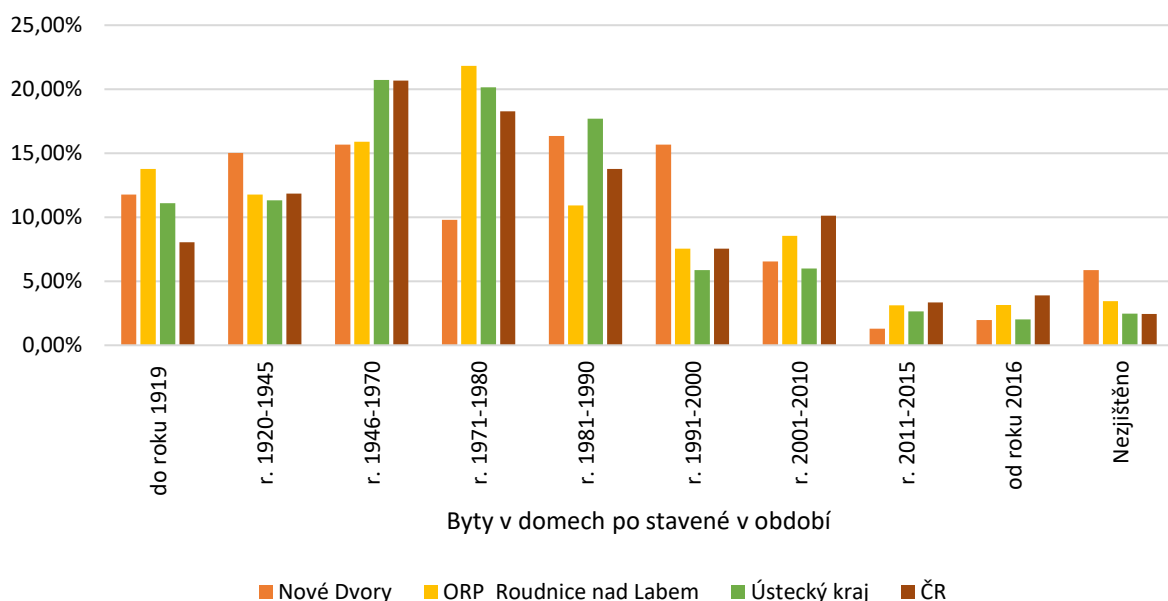
Porovnání celkové průměrné plochy bytů (m²)



POROVNÁNÍ PODÍLU OBYDLENÝCH BYTŮ (SLDB 2021)

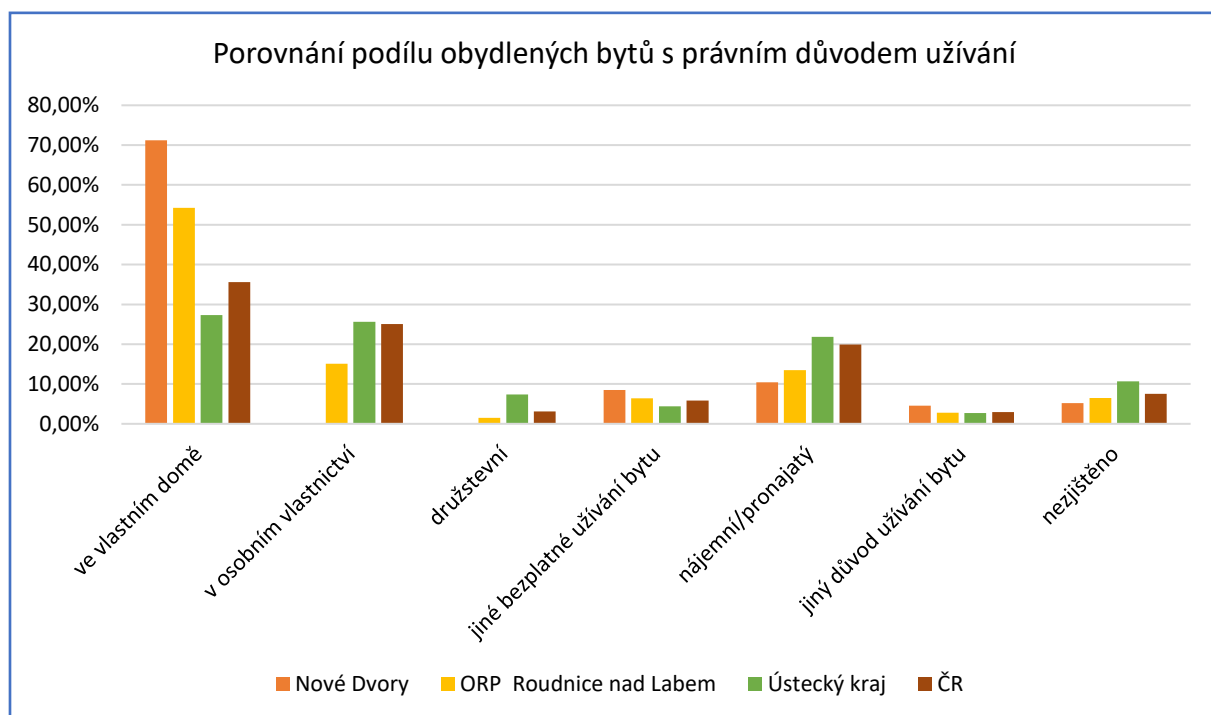
| Byty v domech – počet postavené v období | Nové Dvory | ORP Roudnice nad Labem | Ústecký kraj | ČR |
|--|------------|------------------------|--------------|-----------|
| do r. 1919 | 18 | 1 811 | 39 185 | 361 069 |
| r. 1920-1945 | 23 | 1 550 | 40 003 | 530 998 |
| r. 1946-1970 | 24 | 2 091 | 73 177 | 926 599 |
| r. 1971-1980 | 15 | 2 870 | 71 150 | 818 932 |
| r. 1981-1990 | 25 | 1 438 | 62 535 | 617 148 |
| r. 1991-2000 | 24 | 993 | 20 771 | 337 880 |
| r. 2001-2010 | 10 | 1 126 | 21 224 | 453 489 |
| r. 2011-2015 | 2 | 412 | 9 391 | 149 759 |
| od roku 2016 | 3 | 413 | 7 122 | 175 125 |
| nezjištěno | 9 | 453 | 8 727 | 109 140 |
| Obydlené byty celkem | 153 | 13 157 | 353 285 | 4 480 139 |
| Byty v domech – v % postavené v období | Nové Dvory | ORP Roudnice nad Labem | Ústecký kraj | ČR |
| do r. 1919 | 11,76% | 13,76% | 11,09% | 8,06% |
| r. 1920-1945 | 15,03% | 11,78% | 11,32% | 11,85% |
| r. 1946-1970 | 15,69% | 15,89% | 20,71% | 20,68% |
| r. 1971-1980 | 9,80% | 21,81% | 20,14% | 18,28% |
| r. 1981-1990 | 16,34% | 10,93% | 17,70% | 13,78% |
| r. 1991-2000 | 15,69% | 7,55% | 5,88% | 7,54% |
| r. 2001-2010 | 6,54% | 8,56% | 6,01% | 10,12% |
| r. 2011-2015 | 1,31% | 3,13% | 2,66% | 3,34% |
| od roku 2016 | 1,96% | 3,14% | 2,02% | 3,91% |
| nezjištěno | 5,88% | 3,44% | 2,47% | 2,44% |
| Obydlené byty celkem | 100,00% | 100,00% | 100,00% | 100,00% |

Porovnání podílu obydlých bytů dle roku výstavby



POROVNÁNÍ PODÍLU OBYDLENÝCH BYTŮ S PRÁVNÍM DŮVODEM UŽÍVÁNÍ (SLDB 2021)

| Právní důvod užívání počet | Nové Dvory | ORP Roudnice nad Labem | Ústecký kraj | ČR |
|-------------------------------|------------|---------------------------|--------------|-----------|
| Ve vlastním domě | 109 | 7 136 | 96 529 | 1 595 698 |
| Byt v osobním vlastnictví | 0 | 1 982 | 90 612 | 1 121 375 |
| Byt družstevní | 0 | 202 | 26 124 | 140 821 |
| Jiné bezplatné užívání bytu | 13 | 842 | 15 565 | 260 225 |
| Nájemní / pronajatý | 16 | 1 774 | 77 275 | 890 802 |
| Jiný důvod užívání bytu | 7 | 367 | 9 571 | 133 474 |
| Nezjištěno | 8 | 854 | 37 609 | 337 744 |
| Obydlené byty celkem | 153 | 13 157 | 353 285 | 4 480 139 |
| Právní důvod užívání v % | Nové Dvory | ORP Roudnice nad Labem | Ústecký kraj | ČR |
| Ve vlastním domě | 71,24% | 54,24% | 27,32% | 35,62% |
| Byt v osobním vlastnictví | 0,00% | 15,06% | 25,65% | 25,03% |
| Byt družstevní | 0,00% | 1,54% | 7,39% | 3,14% |
| Jiné bezplatné užívání bytu | 8,50% | 6,40% | 4,41% | 5,81% |
| Nájemní / pronajatý | 10,46% | 13,48% | 21,87% | 19,88% |
| Jiný důvod užívání bytu | 4,58% | 2,79% | 2,71% | 2,98% |
| Nezjištěno | 5,23% | 6,49% | 10,65% | 7,54% |
| Obydlené byty celkem | 100,00% | 100,00% | 100,00% | 100,00% |



Zdroj: ČSÚ

5. PŘÍRODA A KRAJINA

PŘÍRODA A KRAJINA - JEVY

| Číslo jevu | Jev | Výskyt v území | Graficky zpracováno | Poznámka |
|------------|---|----------------|---------------------|---|
| A017a | Krajinný ráz | ANO | ANO | Oblasti krajinného rázu: Celé území spadá pod OKR 3 – Budyňsko a Poohří – více viz. Územní studie krajiny pro správní obvod ORP Roudnice nad Labem 2018 |
| A017b | Krajiny a krajinné okrsky | ANO | ANO | Rámcové typy krajín dle způsobu využití území: Zemědělské krajiny, Lesozemědělské krajiny Krajinné okrsky: Ok4 - Oharský, Ok8 - Židovický – více viz. Územní studie krajiny pro správní obvod ORP Roudnice nad Labem 2018 |
| A021 | Územní systém ekologické stability | ANO | ANO | <i>Nadregionální biocentra:</i> - NRBC 2002 Myslivna na Ohři - funkční <i>Lokální biokoridory (převzato z ÚP):</i> - LBK a – k založení - LBK c – k založení - LBK d – k založení - LBK e – k založení <i>Lokální biocentra (převzato z ÚP):</i> - LBC 7 Pod Sviní horou – k založení - LBC 9 U trávníku – funkční |
| A023a | Významné krajinné prvky | ANO | ANO | <i>Na území obce se vyskytují pouze VKP ze zákona.</i> |
| A024 | Přechodně chráněné plochy | NE | --- | --- |
| A025a | Velkoplošná zvláště chráněná území, jejich zóny a ochranná pásma a klidové zóny národních parků | NE | --- | --- |
| A027a | Maloplošná zvláště chráněná území a jejich ochranná pásma | ANO | ANO | - do území v západní části v k.ú. Nové Dvory zasahují malé části ochranného pásma PR Loužek (celková rozloha OP 11,88 ha), ostatní částí náleží obcím Doksany a Brozany nad Ohří |
| A030 | Přírodní parky | ANO | NE | - skrze západní část území obce prochází poměrně velká část přírodního parku - Přírodní park Dolní Poohří |

| | | | | |
|-------|---|-----|-----|--|
| A032 | Památné stromy a informace o jejich ochranném pásmu | NE | --- | --- |
| A033 | Biosférické rezervace UNESCO, geoparky UNESCO, národní geoparky | NE | --- | --- |
| A034 | NATURA 2000 - evropsky významné lokality | ANO | ANO | - územím prochází část EVL Ohře (celková rozloha EVL 506,91 ha |
| A035 | NATURA 2000 - ptačí oblasti | NE | --- | --- |
| A035a | Smluvně chráněná území | NE | --- | --- |
| A036 | Lokality výskytu zvláště chráněných druhů rostlin a živočichů s národním významem | ANO | ANO | k.ú. Nové Dvory u Doksan - ptáci – sýček obecný (celková rozloha 62,74 ha) |
| A036a | Mokřady dle Ramsarské úmluvy | NE | --- | --- |
| A036b | Biotop vybraných zvláště chráněných druhů velkých savců | NE | --- | --- |
| A037a | Lesy, jejich kategorizace a vzdálenost 50 m od okraje lesa | ANO | ANO | Na území obce se nacházejí lesy spadající do kategorií: - Lesy hospodářské |
| A116a | Plán společných zařízení | ANO | --- | Zpracováno pro k.ú. Nové Dvory u Doksan a k.ú. Chvalín |
| B032 | Hranice přírodních lesních oblastí | NE | --- | Celé území v rámci PLO: Polabí |
| B033 | Hranice bioregionů a biochor | ANO | ANO | - Řipský bioregion: Plošiny na spraších v suché oblasti 2. v.s. - Řipský bioregion: Erodivané plošiny na opukách v suché oblasti 2. v.s. - Řipský bioregion: Plošiny na zahliněných píscích 2. v.s. - Polabský bioregion: Široké hlinité nivy 2. v.s. |

6. VODNÍ REŽIM A HORNINOVÉ PROSTŘEDÍ

VODNÍ REŽIM - JEVY

| Číslo jevu | Jev | Výskyt v území | Graficky zpracováno | Poznámka |
|------------|--|----------------|---------------------|--|
| A044 | Vodní zdroje pro zásobování pitnou vodou a jejich ochranná pásma | ANO | ANO | k.ú. Nové Dvory u Doksan - zdroj pitné vody (u hranice s k.ú. Dušníky a Písty) mělký vrt (ČHMÚ) |
| A045 | Chráněné oblasti přirozené akumulace vod | ANO | ANO | CHOPAV Severočeská křída |
| A046 | Zranitelné oblasti povrchových a podzemních vod | ANO | ANO | celé území |
| A047 | Vodní útvary povrchových a podzemních vod, vodní nádrže a jejich ochranná pásma | ANO | ANO | – útvar povrchových vod tekoucích (Ohře, Čepel) – útvar podzemních vod Ohárecká křída (Ohře, Dolní Labe a ostatní přítoky Labe) Kvartér Labe po Lovosice (Ohře, Dolní Labe a ostatní přítoky Labe) |
| A048a | Území chráněná pro akumulaci povrchových vod | NE | NE | - |
| A049 | Povodí vodního toku, rozvodnice | ANO | ANO | – hydrologické povodí 1.řádu (Labe) – hydrologické povodí 2.řádu (Ohře a Labe od Ohře po Bílinu) – hydrologické povodí 3.řádu (Ohře od Chomutovky po ústí) – hydrologické povodí 4.řádu – rozvodnice (Čepel, Ohře) |
| A050a | Záplavová území včetně aktivních zón | ANO | ANO | – záplavové území (Čepel Ohře) – aktivní zóna |
| A052a | Kategorie území podle map povodňového ohrožení v oblastech s významným povodňovým rizikem | ANO | ANO | vysoké ohrožení |
| A052b | Kritické body a jejich povodí | - | - | |
| A053 | Území ohrožená zvláštními povodněmi | ANO | ANO | vodní dílo Nechanice vodní dílo Orlík |
| A054a | Stavby, objekty a zařízení na ochranu před povodněmi a území určená k řízeným rozlivům povodní | NE | - | |

| | | | | |
|------|--|----|---|--|
| A055 | Přírodní léčivé zdroje, zdroje přírodní minerální vody a jejich ochranná pásma | NE | - | |
| A056 | Lázeňská místa včetně vymezení vnitřních a vnějších území lázeňského místa | NE | - | |

HORNINOVÉ PROSTŘEDÍ - JEVY

| Číslo jevu | Jev | Výskyt v území | Graficky zpracováno | Poznámka |
|------------|---|----------------|---------------------|--|
| A057 | Dobývací prostory | NE | - | |
| A058 | Chráněná ložisková území | NE | - | |
| A059 | Chráněná území pro zvláštní zásahy do zemské kůry | NE | - | |
| A060 | Ložiska nerostných surovin | NE | - | |
| A061 | Poddolovaná území | NE | - | |
| A062 | Sesuvná území a území jiných geologických rizik | ANO | ANO | - sesuvné území – lokalita Chvalín, aktivní, registrační, klíč 7376 1,116 ha (vč. k.ú. Dušníky) - radonové riziko – převažující radonový index nízký - radiometricky anomální území – není evidováno |

Zdroj: Státní báňská správa
Česká geologická služba, www.geology.cz

7. KVALITA ŽIVOTNÍHO PROSTŘEDÍ

KVALITA ŽIVOTNÍHO PROSTŘEDÍ - JEVY

| Číslo jevu | Jev | Výskyt v území | Graficky zpracováno | Poznámka |
|------------|---|----------------|---------------------|---|
| A004a | Brownfieldy | NE | --- | --- |
| A063 | Stará důlní díla | NE | --- | --- |
| A064 | Staré zátěže území a kontaminované plochy | NE | --- | --- |
| A064a | Uzavřená a opuštěná úložná místa těžebního odpadu | NE | --- | --- |
| A065 | Oblasti s překročenými imisními limity | --- | --- | |
| A065a | Hlukové zóny obcí | ANO | NE | Území obce je zatíženo hlukem: - z dálnice D8 – zasaženo je i zastavěné území obce |
| A084 | Objekty a zařízení zařazené do skupiny A nebo B s umístěnými nebezpečnými látkami | NE | --- | --- |
| A085 | Skládky a jejich ochranná pásma | NE | --- | --- |
| A086 | Spalovny a zařízení zpracovávající biologicky rozložitelné odpady a jejich ochranná pásma | NE | --- | --- |
| A087 | Zařízení na odstraňování nebezpečného odpadu a jejich ochranná pásma | NE | --- | --- |
| A113a | Pohřebiště, krematoria, válečné hroby a pietní místa | NE | - | |
| A114 | Jiná ochranná pásma | NE | - | |
| A119 | Další dostupné informace o území – zdroje znečištění | - | - | |

8. ZEMĚDĚLSKÝ PŮDNÍ FOND A POZEMKY URČENÉ K PLNĚNÍ LESA

ZEMĚDĚLSKÝ PŮDNÍ FOND A POZEMKY URČENÉ K PLNĚNÍ LESA - JEVI

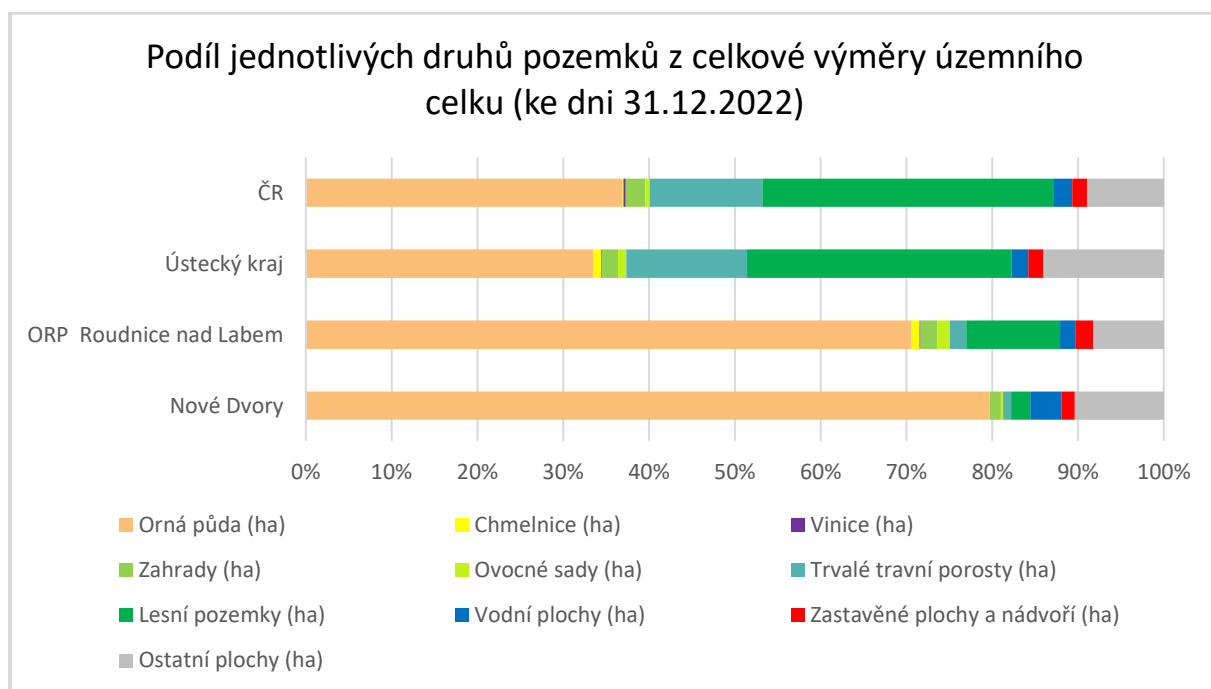
| Číslo jevu | Jev | Výskyt v území | Graficky zpracováno | Poznámka |
|------------|---|----------------|---------------------|---|
| A037a | Lesy, jejich kategorizace a vzdálenost 50 m od okraje lesa | Ano | Ano | Na území obce se nacházejí lesy spadající do kategorií: - Lesy hospodářské |
| A041 | Bonitované půdně ekologické jednotky a třídy ochrany zemědělského půdního fondu | Ano | Ano | - Na území se vyskytují plochy ZPF 1. a 2. třídy ochrany. Jedná se o zhruba polovinu území. |
| A042a | Plochy vodní a větrné eroze | Ano | Ano | - Na území se nacházejí nejohroženější, silně ohrožené a ohrožené plochy větrnou erozí (téměř celé území) - Vodní eroze je na polovině území mírná či téměř žádná. Druhá polovina je tvořena většími oblastmi se středně či silně ohroženými plochami. |
| A043 | Investice do půdy za účelem zlepšení půdní úrodnosti | Ano | Ano | - odvodnění (data poskytnutá již neexistující ZVHS) |
| A043a | Plochy vhodné k zalesnění, plochy vhodné k zatravnění | Ano | Ano | --- |
| A116a | Plán společných zařízení | Ano | --- | Zpracováno pro k.ú. Nové Dvory u Doksan a k.ú. Chvalín |
| B022 | Podíl zemědělské půdy z celkové výměry územního celku | --- | --- | viz tabulka a graf v části 2. |
| B023a | Podíl druhů pozemků z celkové výměry zemědělské půdy | --- | --- | viz tabulka a graf v části 2. |

PODÍL JEDNOTLIVÝCH DRUHŮ POZEMKŮ Z CELKOVÉ VÝMĚRY ÚZEMNÍHO CELKU

| JEDNOTLIVÉ DRUHY POZEMKŮ Z CELKOVÉ VÝMĚRY ÚZEMNÍHO CELKU (ke dni 31.12.2022) | | | | |
|--|----------------|------------------------|--------------|-----------------|
| Plocha území (ha) | Absolutně (ha) | | | |
| | Nové Dvory | ORP Roudnice nad Labem | Ústecký kraj | Česká republika |
| Zemědělská půda celkem | 595 | 23 115 | 274 489 | 4 196 624 |
| Orná půda | 577 | 21 176 | 178 854 | 2 910 699 |
| Chmelnice | 0 | 296 | 4 982 | 8 843 |
| Vinice | 0 | 43 | 433 | 20 307 |
| Zahrady | 9 | 581 | 10 008 | 178 877 |
| Ovocné sady | 2 | 445 | 5 243 | 43 041 |

| | | | | |
|----------------------------|-----|-------|---------|-----------|
| Trvalé travní porosty | 7 | 575 | 74 969 | 1 034 857 |
| Nezemědělská půda celkem | 129 | 6 908 | 259 381 | 3 690 523 |
| Lesní pozemky | 16 | 3 284 | 164 585 | 2 680 372 |
| Vodní plochy | 26 | 543 | 10 608 | 169 974 |
| Zastavěné plochy a nádvoří | 11 | 606 | 9 386 | 134 519 |
| Ostatní plochy | 75 | 2 475 | 74 802 | 705 657 |

| JEDNOTLIVÉ DRUHY POZEMKŮ Z CELKOVÉ VÝMĚRY ÚZEMNÍHO CELKU (ke dni 31.12.2022) | | | | |
|--|--------------|------------------------|--------------|-----------------|
| Plocha území (ha) | V procentech | | | |
| | Nové Dvory | ORP Roudnice nad Labem | Ústecký kraj | Česká republika |
| Zemědělská půda celkem | 82,20% | 76,99% | 51,41% | 53,21% |
| Orná půda | 79,72% | 70,53% | 33,50% | 36,90% |
| Chmelnice | 0,00% | 0,99% | 0,93% | 0,11% |
| Vinice | 0,00% | 0,14% | 0,08% | 0,26% |
| Zahrady | 1,29% | 1,94% | 1,87% | 2,27% |
| Ovocné sady | 0,25% | 1,48% | 0,98% | 0,55% |
| Trvalé travní porosty | 0,94% | 1,91% | 14,04% | 13,12% |
| Nezemědělská půda celkem | 17,80% | 23,01% | 48,59% | 46,79% |
| Lesní pozemky | 2,23% | 10,94% | 30,83% | 33,98% |
| Vodní plochy | 3,61% | 1,81% | 1,99% | 2,16% |
| Zastavěné plochy a nádvoří | 1,58% | 2,02% | 1,76% | 1,71% |
| Ostatní plochy | 10,38% | 8,24% | 14,01% | 8,95% |



Zdroj: ČSÚ

9. OBČANSKÁ VYBAVENOST VČETNĚ DOSTUPNOSTI A VEŘEJNÁ PROSTRANSTVÍ

OBČANSKÁ VYBAVENOST - JEVY

| Číslo jevu | Jev | Výskyt v území | Graficky zpracováno | Poznámka |
|------------|---|----------------|---------------------|--|
| A003 | Zařízení občanského vybavení | ANO | NE | viz tabulka - Dostupnost občanského vybavení |
| A003a | Veřejná prostranství | ANO | ANO | Nové Dvory - park s dětským hřištěm Chvalín – náves s kaplí sv.Jana Nepomuckého |
| A105a | Linky a zastávky veřejné hromadné dopravy | ANO | NE | viz tabulka - Dostupnost dopravní infrastruktury |

DOSTUPNOST OBČANSKÉHO VYBAVENÍ

| Zařízení občanského vybavení | Výskyt v území | Typ dostupnosti | Standard dostupnosti | Standard splněn/nesplněn |
|--|----------------|---|----------------------|------------------------------------|
| Ochrana obyvatelstva | | | | |
| Hasičská zbrojnice | ANO | fyzická - pěší docházka - skutečná | 1 000 m | splněn pouze pro část obce Chvalín |
| Hasičská stanice | NE | časová – dojezdová doba | 20 minut | splněn |
| Veřejná správa | | | | |
| Pošta | NE | fyzická - dojezd VHD/autem - vzdušná vzdálenost | 10 km | splněn |
| Veřejná správa | | | | |
| Mateřská škola | NE | časová s VHD | 30 minut | splněn |
| Základní škola I. stupeň | NE | časová s VHD | 30 minut | splněn |
| Základní škola úplná (I. a II. stupeň) | NE | časová s VHD | 30 minut | splněn |
| Střední škola | NE | --- | --- | --- |
| Základní umělecká škola | NE | --- | --- | --- |
| Zdravotní a sociální služby | | | | |
| Ambulantní zdravotní péče (skupina 1) | NE | časová - dojezdová doba | 35 minut | splněn - Roudnice n/L |
| Centrum denních služeb a denní stacionář | --- | časová – dojezdová doba | 30 minut | splněn |
| Dům pro seniory | --- | --- | --- | --- |
| Kultura | | | | |
| Knihovna | --- | časová - pěší chůze | 15 minut | |

| | | | | |
|--|-----|------------------------------------|---------|-----|
| | | nebo dojíždka | | |
| Víceúčelový sál (kulturní dům) | --- | --- | --- | --- |
| Klubové zařízení, klubovna / komunitní centrum | --- | fyzická - pěší docházka - skutečná | 800 m | --- |
| Hřiště | | | | |
| Hřiště pro předškolní děti | ANO | fyzická - pěší docházka | 200 m | |
| Hřiště pro mladší školní děti | --- | fyzická - pěší docházka | 500 m | |
| Hřiště pro mladistvé a dospělé | --- | fyzická - pěší docházka | 1.000 m | |

DOSTUPNOST DOPRAVNÍ INFRASTRUKTURY

| Zastávky veřejné hromadné dopravy | Výskyt v území | Typ dostupnosti | Standard dostupnosti | Standard splněn/nesplněn |
|-----------------------------------|----------------|---|----------------------|--------------------------|
| Autobusová zastávka | ANO | fyzická – pěší docházka – skutečná z použití veřejně přístupných komunikací | 600 - 700 m | splněn |
| Vlaková zastávka | NE | fyzická – pěší docházka – skutečná z použití veřejně přístupných komunikací | 600 - 700 m | nesplněn |

Zdroj kategorií „STANDARDY DOSTUPNOSTI VEŘEJNÉ INFRASTRUKTURY“, MMR ČR, Maier a kol., prosinec 2016 – revize březen 2020

10. DOPRAVNÍ A TECHNICKÁ INFRASTRUKTURA VČETNĚ JEJÍ DOSTUPNOSTI

DOPRAVNÍ INFRASTRUKTURA - JEVY

| Číslo jevu | Jev | Výskyt v území | Graficky zpracováno | Poznámka |
|------------|--|----------------|---------------------|--|
| A093a | Pozemní komunikace, jejich kategorie a jejich ochranná pásma | ANO | ANO | dálnice I.třídy / D8 silnice II. tř. / 608, 118 silnice III. tř. / 24616, 24617 místní a účelové komunikace |
| A093b | Terminály a logistická centra | NE | - | |
| A094a | Železniční dráhy, jejich kategorie a jejich ochranná pásma | NE | - | koridor pro VRT vymezený v 5.aZUR se území obce vyhýbá, ale je zde navrhována trafostanice o velikosti několika ha |
| A098 | Lanové dráhy a jejich ochranná pásma | NE | - | |
| A100 | Tramvajové dráhy a jejich ochranná pásma | NE | - | |
| A101 | Trolejbusové dráhy a jejich ochranná pásma | NE | - | |
| A102a | Letiště a letecké stavby a jejich ochranná pásma a zájmová území | ANO | ANO | ochranné pásmo letiště Roudnice nad Labem |
| A104 | Sledované vodní cesty | NE | - | |
| A105 | Hraniční přechody | NE | - | |
| A105a | Linky a zastávky veřejné hromadné dopravy | ANO | NE | podrobněji viz kapitola 9 - tabulka Dostupnost veřejné hromadné dopravy |
| A106 | Cyklostezky, cyklotrasy, hipostezky, turistické stezky, běžkařské trasy, sjezdovky | ANO | ANO | cyklotrasa Ohře (záměr cyklotrasy - Svazek obcí Podřípska) |

TECHNICKÁ INFRASTRUKTURA - JEVY

| Číslo jevu | Jev | Výskyt v území | Graficky zpracováno | Poznámka |
|------------|--|----------------|---------------------|--|
| A067 | Technologické objekty zásobování vodou a jejich ochranná pásma | NE | - | |
| A068 | Vodovodní řady a jejich ochranná pásma | ANO | ANO | |
| A069 | Technologické objekty odvádění a čištění odpadních vod a jejich ochranná pásma | ANO | ANO | k.ú. Nové Dvory u Doksan 3x čerpací stanice odpadních vod k.ú. Chvalín |

| | | | | |
|-------|--|-----|-----|---|
| | | | | 2x čerpací stanice odpadních vod |
| A070 | Kanalizační stoky a jejich ochranná pásma | ANO | ANO | |
| A071 | Výrobní elektřiny a jejich ochranná pásma | NE | - | |
| A072 | Elektrické stanice a jejich ochranná pásma | ANO | ANO | - 5x DTS stožárová - 1x DTS kompaktní, zděná, betonová (ČEZ Distribuce, a.s.) - ostatní zařízení zpracování a distribuce elektrické energie (nerozlišeno SČVK) - 1x DTS nerozlišeno (trafostanice SČVK) |
| A073 | Nadzemní a podzemní vedení elektrizační soustavy a jejich ochranná pásma | ANO | ANO | - vedení elektrické sítě VVN 110 kV - vedení elektrické sítě VN 22 kV - vedení elektrické sítě NN |
| A074 | Technologické objekty zásobování plynem a jejich ochranná a bezpečnostní pásma | ANO | ANO | - regulační/měřicí stanice VTL s tlakem do 40 barů včetně GasNet, s.r.o. - k.ú. Nové Dvory u Doksan |
| A075 | Vedení plynovodů a jejich ochranná a bezpečnostní pásma | ANO | ANO | - plynovod VTL s tlakem do 40 barů včetně GasNet, s.r.o. – k.ú. Nové Dvory u Doksan - STL rozvody GasNet, s.r.o. - k.ú. Nové Dvory u Doksan, k.ú. Chvalín |
| A076 | Technologické objekty zásobování jinými produkty a jejich ochranná pásma | NE | - | |
| A077a | Vedení pro zásobování jinými produkty a jejich ochranná pásma | NE | - | |
| A079 | Technologické objekty zásobování teplem a jejich ochranná pásma | NE | - | |
| A080 | Teplovody a jejich ochranná pásma | NE | - | |
| A082a | Elektronické komunikace, jejich ochranná pásma a zájmová území | ANO | ANO | - 6x radioreléová trasa (T-mobile Czech Republic a. s., CETIN, České Radiokomunikace, a.s.) - komunikační vedení podzemní (CETIN, GasNet s.r.o.) - základnové stanice (T-Mobile Czech Republic a.s., CETIN) - anodová uzemnění |

| | | | | |
|-------|--|----|---|--|
| | | | | - vysílač, zájmové území ve vazbě na neveřejný RRL spoj a radiokomunikační zařízení Ministerstva vnitra ČR |
| A082b | Sdružené liniové sítě | - | - | |
| A083 | Jaderná zařízení | - | - | |
| A113a | Pohřebiště, krematoria, válečné hroby a pietní místa | NE | - | hřbitov není |

11. EKONOMICKÉ A HOSPODÁŘSKÉ PODMÍNKY

EKONOMICKÉ A HOSPODÁŘSKÉ PODMÍNKY – JEvy

| Číslo jevu | Jev | Výskyt v území | Graficky zpracováno | Poznámka |
|------------|-----------------------------------|----------------|---------------------|--|
| A002 | Zařízení výroby | ANO | ANO | - zemědělská výroba - výroba a sklady - zastavitelné plochy pro výrobu a skladování viz tabulka |
| B007 | Ekonomická aktivita podle odvětví | - | NE | viz tabulka a graf zdroj ČSÚ |
| B008 | Nezaměstnanost | - | NE | viz tabulka a graf zdroj ČSÚ |

PLOCHY VÝROBY A SKLADOVÁNÍ

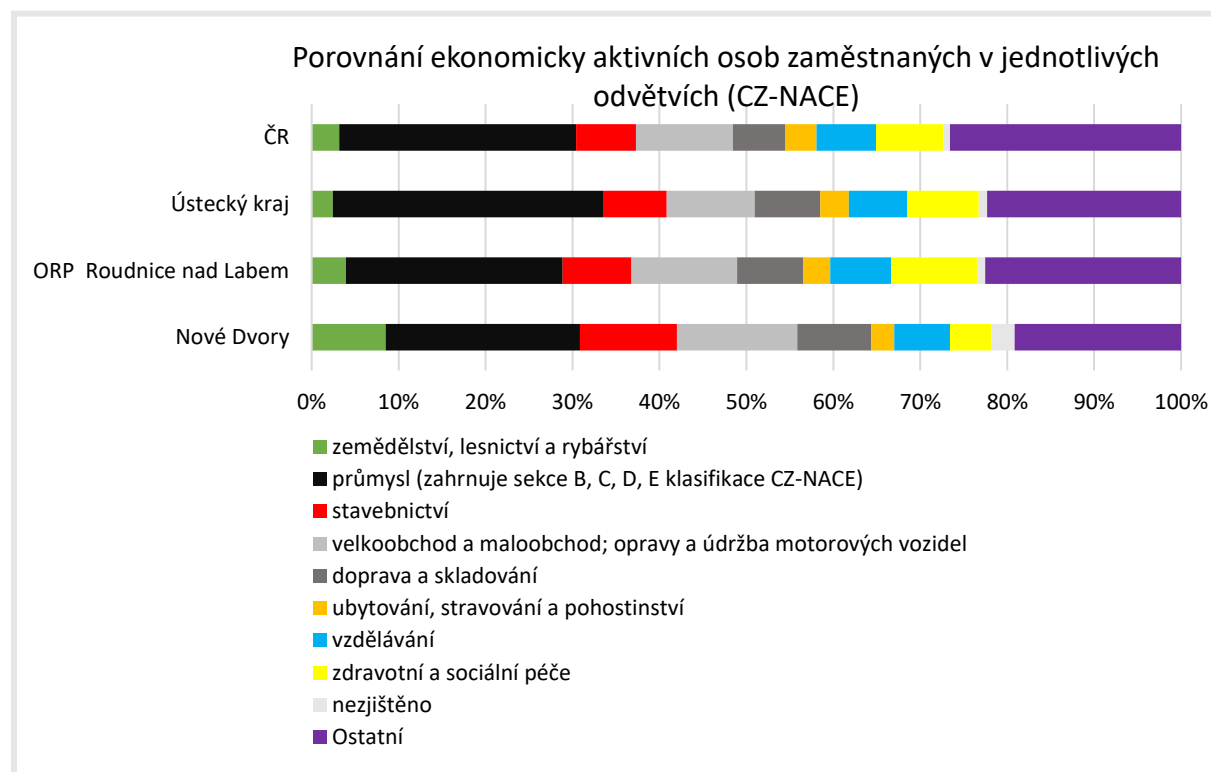
(stanoveno na základě územních plánů a vlastních průzkumů zhotovitele a dotazníků)

| Plochy výroby a skladování celkem | Zemědělská výroba (z celkové plochy) | Výroba a sklady (z celkové plochy) | Zastavitelné plochy pro výrobu a skladování |
|-----------------------------------|--------------------------------------|------------------------------------|---|
| 6,4 ha | 0,6 ha | 5,8 ha | 2,8 ha |

POROVNÁNÍ EKONOMICKY AKTIVNÍCH OSOB ZAMĚSTNANÝCH PODLE JEDNOTLIVÝCH ODVĚTVÍ (CZ-NACE) – SLBD 2021

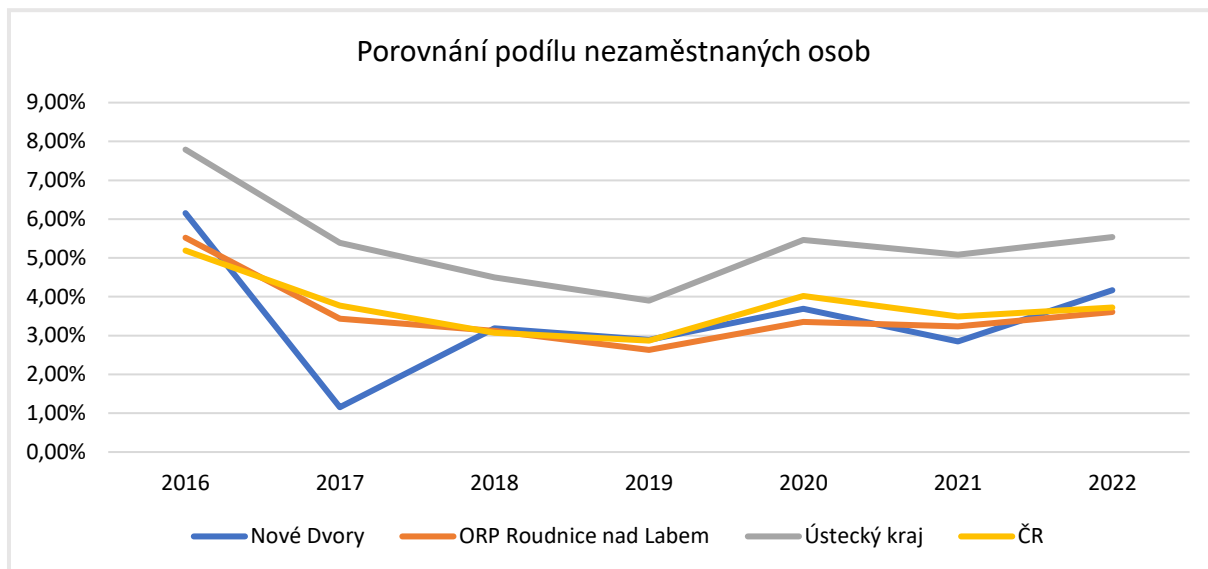
| Odvětví / počet | Nové Dvory | ORP Roudnice nad Labem | Ústecký kraj | ČR |
|--|------------|------------------------|--------------|-----------|
| zemědělství, lesnictví a rybářství | 16 | 625 | 9 034 | 167 161 |
| průmysl (zahrnuje sekce B, C, D, E klasifikace CZ-NACE) | 42 | 3 951 | 114 981 | 1 441 816 |
| stavebnictví | 21 | 1 258 | 27 004 | 364 113 |
| velkoobchod a maloobchod; opravy a údržba motorových vozidel | 26 | 1 927 | 37 478 | 589 747 |
| doprava a skladování | 16 | 1 210 | 27 948 | 318 954 |
| ubytování, stravování a pohostinství | 5 | 491 | 12 102 | 190 065 |
| vzdělávání | 12 | 1 105 | 24 916 | 362 219 |
| zdravotní a sociální péče | 9 | 1 574 | 30 363 | 408 594 |
| nezjištěno | 5 | 145 | 3 595 | 41 917 |
| Ostatní | 36 | 3 573 | 82 529 | 1 405 485 |

| | | | | |
|--|------------|------------------------|--------------|-----------|
| Zaměstnaní celkem | 188 | 15 859 | 369 950 | 5 290 071 |
| Odvětví / v procentech | Nové Dvory | ORP Roudnice nad Labem | Ústecký kraj | ČR |
| zemědělství, lesnictví a rybářství | 8,51% | 3,94% | 2,44% | 3,16% |
| průmysl (zahrnuje sekce B, C, D, E klasifikace CZ-NACE) | 22,34% | 24,91% | 31,08% | 27,26% |
| stavebnictví | 11,17% | 7,93% | 7,30% | 6,88% |
| velkoobchod a maloobchod; opravy a údržba motorových vozidel | 13,83% | 12,15% | 10,13% | 11,15% |
| doprava a skladování | 8,51% | 7,63% | 7,55% | 6,03% |
| ubytování, stravování a pohostinství | 2,66% | 3,10% | 3,27% | 3,59% |
| vzdělávání | 6,38% | 6,97% | 6,73% | 6,85% |
| zdravotní a sociální péče | 4,79% | 9,92% | 8,21% | 7,72% |
| nezjištěno | 2,66% | 0,91% | 0,97% | 0,79% |
| Ostatní | 19,15% | 22,53% | 22,31% | 26,57% |
| Zaměstnaní celkem | 100,00% | 100,00% | 100,00% | 100,00% |



POROVNÁNÍ PODÍLU NEZAMĚSTNANÝCH OSOB (v %, vždy k 31.12.)

| území / rok | 2016 | 2017 | 2018 | 2019 | 2020 | 2021 | 2022 |
|------------------------|------|------|------|------|------|------|------|
| Nové Dvory | 6,15 | 1,15 | 3,19 | 2,89 | 3,69 | 2,85 | 4,17 |
| ORP Roudnice nad Labem | 5,52 | 3,43 | 3,12 | 2,63 | 3,35 | 3,24 | 3,61 |
| Ústecký kraj | 7,79 | 5,39 | 4,50 | 3,90 | 5,46 | 5,08 | 5,54 |
| ČR | 5,19 | 3,77 | 3,07 | 2,87 | 4,02 | 3,49 | 3,72 |



Zdroj: ČSÚ

12. REKREACE A CESTOVNÍ RUCH

REKREACE A CESTOVNÍ RUCH – JEVY

| Číslo jevu | Jev | Výskyt v území | Graficky zpracováno | Poznámka |
|------------|---|----------------|---------------------|--|
| A005a | Památkové rezervace a památkové zóny a jejich ochranná pásma | NE | - | |
| A008a | Nemovitě národní kulturní památky a nemovitě kulturní památky a jejich ochranná pásma | ANO | ANO | - nemovitě kulturní památky viz tabulka – NEMOVITÉ KULTURNÍ PAMÁTKY |
| A010 | Statky zapsané na seznamu Světového dědictví a jejich nárazníkové zóny | NE | - | |
| A011 | Urbanistické a krajinné hodnoty | ANO | ANO | - urbanistický kompoziční prvek urbanisticky hodnotný prvek- Nové Dvory urbanisticky hodnotný prvek- Chvalín Územní studie krajiny pro správní obvod ORP Roudnice nad Labem - viz KAPITOLA č.3 |
| A013a | Architektonicky nebo urbanisticky cenné stavby nebo soubory staveb, historicky významné stavby, místa nebo soubory staveb | ANO | ANO | viz tabulka VÝZNAMNÉ OBJEKTY ZAJÍMAVOSTI |
| A046a | Povrchové vody využívané ke koupání | NE | - | |

NEMOVITÉ KULTURNÍ PAMÁTKY

| Rejst.číslo ÚSKP | Kategorie | Název | k.ú. | č.p. / č.parc. | Památková ochrana | Na ploše |
|------------------|---|-----------------------------|------------|----------------|-------------------|----------|
| 14443/5-2074 | objekt | kostel sv. Jana Nepomuckého | Chvalín | | kulturní památka | - |
| | Obdélná kaple s trojbokým závěrem, předsíní s trojúhelným štítem a kamenným portálem vstupu s datací 1725. V západním průčelí lodi dvojice věžiček, v hřebeni kopulové střechy lucerna. V interiéru necková klenba na pilastrech se štuky, a kruchta. | | | | | |
| 34353/5-2209 | objekt | venkovská usedlost | Nové Dvory | č.p. 12 | kulturní památka | - |
| | Renesanční kamenná boží muka z 2. poloviny 16. století sloupového typu jsou tvořené polygonálním pilířem na jednoduchém plintu, s lucernovou hlavicí a s křížem ve vrcholu. Na bocích lucerny výjevy z umučení Krista v nízkém reliéfu. | | | | | |

Zdroj: Národní památkový ústav, <https://pamatkovykatalog.cz/uskp>

VÝZNAMNÉ OBJEKTY A MÍSTA, TURISTICKÉ ZAJÍMAVOSTI

| Název | Popis |
|---|--|
| Chvalín | |
| Kaple sv.Jana Nepomuckého | dominanta návsi z roku 1725 |
| Stavba z lámané opuky omítnutá | valbové střechy, zděná lucerna, ve štítu znak Doksanského kláštera |
| kamenný kříž s planoucím srdcem | Při silnici Chvalín - Nové Dvory |
| rodiště | Narodil se zde Pražský nakladatel František Topič (1859-1941) |
| Nové Dvory | |
| Zdivo bývalého kostela sv.Klimenta z osady Mury | zničená povodní v r.1342, součást jednoho domu v obci |

13. BEZPEČNOST A OCHRANA OBYVATEL

BEZPEČNOST A OCHRANA OBYVATEL – JEVY

| Číslo jevu | Jev | Výskyt v území | Graficky zpracováno | Poznámka |
|------------|---|----------------|---------------------|----------------------------------|
| A107 | Objekty důležité pro obranu státu a jejich ochranná pásma a zájmová území | NE | - | |
| A108 | Vojenské újezdy a jejich zájmová území | NE | - | |
| A109 | Vymezené zóny havarijního plánování | NE | - | |
| A110a | Objekty civilní a požární ochrany | ANO | ANO | objekt požární ochrany - Chvalín |
| A112a | Stavby důležité pro bezpečnost státu a vymezená území pro zajištění bezpečnosti státu | NE | - | |

ROZBOR UDRŽITELNÉHO ROZVOJE ÚZEMÍ

ZJIŠTĚNÍ A VYHODNOCENÍ POZITIV A NEGATIV V ÚZEMÍ

1. ŠIRŠÍ ÚZEMNÍ VZTAHY

| Pozitiva | Negativa |
|----------|----------|
| | |

2. PROSTOROVÉ A FUNKČNÍ USPOŘÁDÁNÍ ÚZEMÍ

| Pozitiva | Negativa |
|----------|----------|
| | |

3. STRUKTURA OSÍDLENÍ

| Pozitiva | Negativa |
|----------|----------|
| | |

4. SOCIODEMOGRAFICKÉ PODMÍNKY A BYDLENÍ

| Pozitiva | Negativa |
|---|---|
| <ul style="list-style-type: none">- Platný územní plán a v něm dostatek navržených ploch pro bydlení. | <ul style="list-style-type: none">- Horší věková struktura (převažující počet seniorů)- Hrozba narušení tradiční struktury obce vzhledem k předimenzování zastavitelných ploch pro bydlení- Stagnace rozvoje obce vzhledem k nízké intenzitě výstavby |

5. PŘÍRODA A KRAJINA

| Pozitiva | Negativa |
|---|----------|
| <ul style="list-style-type: none">- Zpracované pozemkové úpravy alespoň pro jedno katastrální území | |

6. VODNÍ REŽIM A HORNINOVÉ PROSTŘEDÍ

| Pozitiva | Negativa |
|--|--|
| <ul style="list-style-type: none">- CHOPAV Severočeská křída- Přítomnost vodního toku či větší vodní plochy | <ul style="list-style-type: none">- Zranitelná oblast- Zastavěné území v záplavovém území |

7. KVALITA ŽIVOTNÍHO PROSTŘEDÍ

| Pozitiva | Negativa |
|----------|--|
| | <ul style="list-style-type: none">- Zhoršená kvalita ovzduší vzhledem k průjezdu silniční dopravy zastavěným územím obce- Nízká lesnatost území- Vysoké procento zornění – území s maximálním narušením přírodních struktur- Zastavitelné plochy na půdách I. a II. třídy ochrany ZPF |

8. ZEMĚDĚLSKÝ PŮDNÍ FOND

| Pozitiva | Negativa |
|----------|----------|
| | |

9. OBČANSKÁ VYBAVENOST VČETNĚ JEJÍ DOSTUPNOSTI A VEŘEJNÁ POROSTRANSTVÍ

| Pozitiva | Negativa |
|---|--|
| <ul style="list-style-type: none">- Vymezené zastavitelné plochy pro občanskou vybavenost v územním plánu | <ul style="list-style-type: none">- Absence mateřské školy |

10. DOPRAVNÍ A TECHNICKÁ INFRASTRUKTURA VČETNĚ JEJICH DOSTUPNOSTI

| Pozitiva | Negativa |
|---|---|
| <ul style="list-style-type: none">- Dobré dopravní napojení (blízkost dálnice i obce s rozšířenou působností)- Napojení obce na vodovod, kanalizaci a plynovod | <ul style="list-style-type: none">- Nedostatečná kapacita vodovodu pro nové lokality- koridor pro VRT vymezený v 5.aZUR se území obce vyhýbá, ale je zde navrhována trafostanice o velikosti několika ha |

11. EKONOMICKÉ A HOSPODÁŘSKÉ PODMÍNKY

| Pozitiva | Negativa |
|--|----------|
| - Stávající i zastavitelné plochy pro výrobu | |

12. REKREACE A CESTOVNÍ RUCH

| Pozitiva | Negativa |
|--|---|
| - Přítomnost potenciálních cílů rekreace | - Chybí možnosti ubytování a stravování - Nedostatečná síť účelových komunikací (cyklostezek, pěších stezek) |

13. BEZPEČNOST A OCHRANA OBYVATEL

| Pozitiva | Negativa |
|----------|----------|
| | |

HODNOCENÍ VYVÁŽENOSTI VZTAHU ÚZEMNÍCH PODMÍNEK

| Pilíř | Hodnotící kritéria | Hodnocení | Průměr pilířů |
|-----------------------|--|------------------------|---------------|
| Environmentální pilíř | Míra získaných pozitivních sledovaných jevů ze všech možných | 43% | -8,00 |
| | Míra získaných negativních sledovaných jevů ze všech možných | 64% | |
| | Dílčí hodnocení environmentálního rozvoje | Velmi špatný (-9 bodů) | |
| Sociální pilíř | Míra získaných pozitivních sledovaných jevů ze všech možných | 38% | |
| | Míra získaných negativních sledovaných jevů ze všech možných | 37% | |
| | Dílčí hodnocení sociálního rozvoje | Velmi špatný (-9 bodů) | |
| Ekonomický pilíř | Míra získaných pozitivních sledovaných jevů ze všech možných | 33% | |
| | Míra získaných negativních sledovaných jevů ze všech možných | 40% | |
| | Dílčí hodnocení hospodářského rozvoje | Špatný (-6 bodů) | |

PROBLÉMY

ZÁVADY (URBANISTICKÉ, HYGIENICKÉ, DOPRAVNÍ)

| označení | popis | poznámka | Úroveň ÚPD k řešení problému |
|----------|---|--|---------------------------------|
| Z48 | Zastavěné území zasahuje do záplavového území | Dáno historickými okolnostmi, částečně řešitelné nástroji územního plánování. Problematika protipovodňových opatření by měla být řešena komplexně na celostátní úrovni např. v PUR. | PÚR, ZÚR, ÚP |
| | | | |

VZÁJEMNÉ STŘETÝ ZÁMĚRŮ

| označení | popis | poznámka | Úroveň ÚPD k řešení problému |
|----------|-------|----------|---------------------------------|
| | | | |
| | | | |

STŘETÝ ZÁMĚRŮ S LIMITY VYUŽITÍ ÚZEMÍ

| označení | popis | poznámka | Úroveň ÚPD k řešení problému |
|----------|-------|----------|---------------------------------|
| | | | |
| | | | |

STŘETÝ ZÁMĚRŮ S HODNOTAMI V ÚZEMÍ

| označení | popis | poznámka | Úroveň ÚPD k řešení problému |
|----------|-------|----------|---------------------------------|
| | | | |
| | | | |

NEGATIVA V ÚZEMÍ

| označení | popis | poznámka | Úroveň ÚPD k řešení problému |
|----------|---|--|---------------------------------|
| | Horší věková struktura (převažující počet seniorů) | Pokračuje trend stárnutí populace, i když v UP je navržen dostatek zastavitelných ploch pro bydlení. V budoucnu budou potřeba spíše vymezit plochy občanské vybavenosti pro péči o seniory | |
| | Hrozba narušení tradiční struktury obce vzhledem k předimenzování | V porovnání s vypočtenou potřebou je vymezeno v UP více jak dvojnásobné množství | UP |

| | | | |
|--|--|---|--------------|
| | zastavitelných ploch pro bydlení | zastavitelných ploch pro bydlení | |
| | Stagnace rozvoje obce vzhledem k nízké intenzitě výstavby | ÚP platí od roku 2009 a od té doby bylo dokončeno celkem 6 bytů, od roku 2014 pouze 1 | UP |
| | Zranitelná oblast | Vymezena nařízením vlády | |
| | Zastavěné území v záplavovém území | Dáno historickými souvislostmi, částečně řešitelné nástroji územního plánování. Problematika protipovodňových opatření by měla být řešena komplexně na celostátní úrovni např. v PUR. | PÚR, ZÚR, ÚP |
| | Zhoršená kvalita ovzduší vzhledem k průjezdu silniční dopravy zastavěným územím obce | Oběma částmi obce prochází silnice III.třídy, která navíc má povrch z dlažebních kostek, které jsou hlučné | |
| | Nízká lesnatost území | Návrh řešení – viz USK. | UP |
| | Vysoké procento zornění – území s maximálním narušením přírodních struktur | Obec se nachází v tradiční zemědělské oblasti, návrh opatření – viz USK. | UP |
| | Zastavitelné plochy na půdách I. a II. třídy ochrany ZPF | Zastavitelné plochy zasahují do půd ve II.třídě ochrany, ve Chvalíně dokonce téměř celé zastavěné území leží na těchto půdách | UP |
| | Absence mateřské školy | Vzhledem k velikosti obce je zřízení MŠ asi nereálné, nejbližší je v Doksanech nebo Roudnici | |
| | Nedostatečná kapacita vodovodu pro nové lokality | Nutno zkapacitnit přívodní řad z Roudnice do Podlusk | UP |
| | Koridor pro VRT vymezený v 5.aZUR se území obce vyhýbá, ale je zde navrhována trafostanice o velikosti několika ha | | |
| | Chybí možnosti ubytování a stravování | Příležitost pro podnikatele | |
| | Nedostatečná síť účelových komunikací (cyklostezek, pěších stezek) | Návrh řešení – viz USK | UP |
| | | | |

| POTENCIÁLY ROZVOJE ÚZEMÍ | | | |
|--------------------------|--|-----------------------------|---------------------------------|
| označení | popis | poznámka | Úroveň ÚPD k řešení problému |
| | Rozvoj cestovního ruchu daný přítomností potenciálních cílů rekreace | Návrh řešení – viz USK | |
| | Rozvoj ubytovacích a stravovacích služeb | Příležitost pro podnikatele | |
| | Protipovodňová opatření | | UP |
| | | | |

| NEVYVÁŽENÝ VZTAH PODMÍNEK PRO PŘÍZNIVÉ ŽIVOTNÍ PROSTŘEDÍ, PRO HOSPODÁŘSKÝ ROZVOJ A PRO SOUDRŽNOST SPOLEČENSTVÍ OBYVATEL | | | |
|---|-------|----------|---------------------------------|
| označení | popis | poznámka | Úroveň ÚPD k řešení problému |
| | | | |
| | | | |

| PROBLÉMY VYPLÝVAJÍCÍ Z ÚZEMNÍ STUDIE KRAJINY ORP ROUDNICE N.L. | | | |
|--|--|---|---------------------------------------|
| okruh | popis | doporučená opatření | úroveň ÚPD k řešení problému |
| Vazba sídla a krajiny | Silueta sídel se v dálkových pohledech nijak významně neprojevuje. V území je několik zemědělských, průmyslových a skladových areálů, jejich přechod do krajiny je nevyhovující. Negativními dominantami jsou areál ZD Chvalín a úsek D8. Dochází zde k dílčímu narušení krajinného rázu. Narušení hodnot (přírodních, kulturních): Vysoký podíl orné půdy bez zeleně. Západně od Nových Dvůrů je v platném územním plánu plocha pro fotovoltaickou elektrárnu. Do zastavěné části Chvalín zasahuje koridor VRT. | Sídla propojit s okolní krajinou pomocí výškově gradované zeleně. Zajistit napojení obce na Přírodní park Dolní Poohří pomocí komponované zeleně. Co nejcitlivěji začlenit do krajiny vysokorychlostní železniční trať, jejíž vedení je navrženo východně od zastavěného území obce. Minimalizovat vlivy této stavby na zastavěné území obce. | |
| Krajinný ráz | Intenzivně využívaná a málo atraktivní zemědělská krajina s minimem zeleně. | Doplnit izolační zeleň podél zemědělského areálu ve Chvalíně. Nerozšiřovat plochy pro rekreaci (chaty) v přírodním parku Dolní Poohří. | |

| | | | |
|---|--|---|--|
| | | Výsadby liniové zeleně do krajiny a prověřit možnost dalších výsadeb zeleně, parku, lesoparku, sadů. Rozvíjet sportovně-rekreační potenciál podél vodního toku Čepele. | |
| Vodní režim krajiny, retence vody v území, ohrožení povodněmi | Zničený ekologický stav. Střední riziko vysychání drobných vodních toků. Výskyt oblasti s významným povodňovým rizikem. Oblast nedostatečně chráněná před povodněmi – s nízkou kapacitou koryt vodních toků v zastavěných částech obcí. Pro vodní tok Labe a Čepel byla stanovena záplavová území a aktivní zóny. K rozlivu z toku Čepel dochází již při průtoku Q_5 kdy se tok rozlévá do blízkosti zástavby. Při Q_{20} a více při Q_{100} dochází k rozlivu do velké části zástavby. Výskyt 1 nevýznamného kritického bodu v jižní části k.ú. Chvalín. | REV-001 Přírodě blízká protipovodňová ochrana úseku toku Čepel v zastavěné oblasti, zkapacitnění koryta a urychlení odtoku, složený profil se stěhovavou kynetou – revitalizovaným korytem, v rámci protipovodňové ochrany možnost ohrázování zastavěného území. REV-002 Úsek toku Čepel navržen k přírodě blízké protipovodňové ochraně v nezastavěném území, snížením kapacity koryta revitalizací a formou zvýšení objemů rozlivů do údolní nivy, které se podílí na transformaci povodňových průtoků. Součástí revitalizace toku je rovněž obnova nivní vegetace. REV-003 Přírodě blízká protipovodňová ochrana úseku toku Čepel v zastavěné oblasti, zkapacitnění koryta a urychlení odtoku, složený profil se stěhovavou kynetou – revitalizovaným korytem, v rámci protipovodňové ochrany možnost ohrázování zastavěného území. REV-004 Úsek toku Čepel navržen k přírodě blízké protipovodňové ochraně v nezastavěném území, snížením kapacity koryta revitalizací a formou zvýšení objemů rozlivů do údolní nivy, které se podílí na transformaci povodňových průtoků. Součástí revitalizace toku je rovněž obnova nivní vegetace. Úsek zasahuje do území dalších tří obcí - Dušníky, Hrobce, Roudnice nad Labem. | |
| Ohrožení erozí | Velké bloky orné půdy: V centrální části katastru se vyskytuje velký díl půdních bloků VB-074 (4102/6). | Velké bloky orné půdy: Doporučujeme trvalé rozčlenění bloku VB-074 prvky zeleně tak, aby došlo ke zvýšení ekologické a | |

| | | | |
|--|--|---|--|
| | <p>Erozní ohrožení: Obec patří do NZO, z čehož plynou omezení v zemědělském hospodaření, přísnější pravidla pro hnojení a nakládání se statkovými hnojivy. Plochy ohrožené plošnou vodní erozí se nacházejí v obci jen v malém rozsahu, rozptýleně, lokálně a jsou pouze mírně ohrožené. Byly identifikovány tři potenciálně erozně ohrožené, avšak zcela nevýrazné DSO, všechny zaústěné do toku. Podle půdně-klimatických vlastností se na území obce střídají půdy mírně a silně ohrožené větrnou erozí, většinu tvoří půdy silně erozně ohrožené. Území je ze západu částečně kryto břehovými porosty Ohře a tělesem dálnice, mezi Chvalínem a Novými Dvory je vzrostlá vegetace kolem toku Čepel. Zbytek území pokrývá sporadická zeleň.</p> | <p>krajinotvorné hodnoty. Rozčlenění musí probíhat v souladu s protierozními, protipovodňovými, ochrannými a protipovodňovými, ochrannými a protipovodňovými opatřeními. Na katastru obce je další obhospodařovaná zemědělská půda, kde jednotlivé půdní bloky nepřesahují zvolenou limitní výměru a jsou již alespoň částečně členěny, jejich další doplnění zelení je žádoucí, není však prioritní.</p> <p>Erozní ohrožení: V obci proběhly komplexní pozemkové úpravy (ukončeny 2012 a 2017). Plány společných zařízení navrhuje mimo jiné doplnění systému ÚSES (biokoridory ve Chvalíně kolem vodních toků, dva větrolamy v jihozápadní části, v Nových Dvorech biokoridory podél severní hranice a podél Čepele s lokálním ozeleněním), doplnění účelových komunikací (z erozního hlediska je zajímavá cesta členicí DPB 4102/6), definují lokality s nevhodným pěstováním širokořádkových plodin (3 lokality v k. ú. Nové Dvory). Návrhy KoPÚ byly zpracovány do struktury návrhu ÚSK (PPOv, BT, VET), přestože opatření PPOv (s vyloučením širokořádkových plodin) by se podle našeho názoru dalo s klidem nahradit opatřením mírnějším PPOm s aplikací vhodných agrotechnických postupů na širokořádkových plodinách (strip-till apod.). V rámci ÚSK jsou tedy navržena PPOv (resp. PPOm) na třech lokalitách, mírnější opatření PPOm na blocích v severní části území, plošné zatravnění v nivě Čepele na dvou lokalitách a umístění BT opatření na přerušení svahu na DPB 4102/6 (polní cesta) a okolních a na DPB 4203/3 s nevýraznou DSO.</p> | |
|--|--|---|--|

| | | | |
|--------------------------------|--|--|--|
| | | <p>Proti větrné erozi doporučujeme realizovat opatření navržená v PSZ KoPÚ, především oba větrolamy, biokoridory ÚSES, případně polní cesty s ozeleněním a dosadby kolem vodních toků. Doplnujícím a účinným opatřením proti větrné erozi je výsev meziplovin, ponechávání strniště a posklizňových zbytků na erozně ohrožených půdách z důvodu ochrany svrchní vrstvy půdy. Doporučeno je založení a ponechání travnatých pásů kolem vodotečí o šíři alespoň 6 m. Specifikace jednotlivých typů opatření, stejně jako obecné zásady hospodaření šetrného k půdě a znečišťování vodních toků a nádrží, se nacházejí v hlavní zprávě, návrhy ve výkresech.</p> | |
| Ochrana přírody a biodiverzity | <p>Stav přírodních hodnot v obci je špatný - koeficient ekologické stability je 0,11 tzn. území je ekologicky nestabilní. Výměra přírodně hodnotných ploch velmi nízká (6% území).</p> | <p>Doporučení odpovídá skupině obcí III se špatným stavem (hodnocení parametrů KES, biotopy a ZCHÚ za 3). Stav je potřeba výrazně zlepšit - doporučujeme naplánovat celkem 46 ha ekologicky stabilnějších ploch a linií (ESP, např. remízky, lesy, revitalizace okolí toků, tvorba mokřadů, plochy pro agrolesnictví, sady, zahrady apod.).</p> <p>Min 50 % z této výměry by měly tvořit plochy přírodních biotopů, zejména mokřady, malé rybníky, revitalizace okolí toků a dostatečně široké remízky. Klíčová je distribuce ESP a ESL - velikost půdního bloku nečleněného zelení je potřeba nechat na max. 35 - 45 ha, více viz hlavní text územní studie.</p> <p>Vhodné rozmístění ESP a ESL je ilustračně znázorněno v Hlavním výkrese, i s podrobným popisem v atributovém sloupci u datových vrstev. Vycházeli jsme z míst, kde byly zničeny historické krajinné prvky, které v krajině výrazně schází (důvody viz hlavní text</p> | |

| | | | |
|------|--|---|--|
| | | <p>studie). Všechny návrhy společných zařízení doporučujeme k realizaci. Návrh za ochranu přírody je dále rozvádí a doplňuje a nabízí vizi pro další rozvoj přírodních hodnot v obci.</p> <p>Polní cesty – obecní polní cesty je velmi důležité zachovat, zachovat i jejich vlastnictví při KoPÚ, doporučujeme podél existujících doplnit vhodnou linií zeleň (př. stromořadí) pokud chybí, rozorané polní cesty je velmi důležité obnovit v nějaké formě, např. obnovit meze, či aspoň zatravnit; jsou významné i jako prvek umožňující průchod krajinou.</p> <p>Větší ochrana biotopů: v plochách biotopů (viz vrstva Biotopy z PaR, zde je přehled všech ploch a výkres hodnot) nedoporučujeme stavět ani poškozovat, naopak lze jejich stav zlepšovat aspoň u vybraných ploch. Hodnotnější biotopy v území mimo ZCHÚ jsou vyznačeny v návrhu VKP a vrstvě Kvalitní biotopy.</p> <p>V území se nachází rozsáhlá VKP údolní niva - plocha, která je zásadní pro zadržování vody v území, čištění vody, ochlazování krajiny a další ekosystémové funkce (popis je v hlavním textu). Zde je zapotřebí vymezit dostatek ploch ESP a ESL, aby niva nebyla nadměrně zorněná (jednotlivé plochy orné půdy nečleněné zelení do 20 ha i méně). VKP niva zahrnuje plochy, které byly obcí doporučené k větší ochraně.</p> | |
| ÚSES | <p>Střety a nenávaznosti ÚSES: Nesoulad ve vymezení ÚSES mezi ÚP a ZÚR (vs. ÚAP); Absence návaznosti ÚSES lokální úrovně na ÚSES v obcích Dušníky, Roudnice n.L. a Židovice.</p> | <p>Na úrovni ÚP doporučujeme provést úpravu ve vymezení tak, aby odpovídala požadavkům ZÚR. Doporučujeme v ÚP doplnit interakční prvky a také doplnit návaznosti na sousední obce, lze využít návrh ESP a ESL uvedený v tématu ochrana přírody.</p> | |

| | | | |
|---|---|--|--|
| Lesnictví | Lesnatost je velmi nízká (1,8%), lesy se vyskytují ve formě menších lesíků na jihovýchodě obce a podél Labe. Ostatní části území jsou téměř bezlesé. | Doporučujeme zvýšit lesnatost prostřednictvím pásů lesa podél cest a vodních toků a rozšíření stávajících remízků (skupiny stromů) ve východní části obce (ZAL-056, ZAL-057, ZAL-058, ZAL-059, ZAL-060) - viz Hlavní výkres. Les bude mít zejména funkci krajinářskou, estetickou a ekologickou. | |
| Prostupnost krajiny | Na území obce se nachází bloky orné půdy, antropogenní překážky a vodní plocha, které omezují prostupnost krajiny po komunikacích vhodných pro pěší a cyklisty do okolních obcí. | Problémy k řešení: Na území obce se nachází bloky orné půdy, antropogenní překážky a vodní plocha, které omezují prostupnost krajiny po komunikacích vhodných pro pěší a cyklisty do okolních obcí. Doporučená opatření: Pro zlepšení prostupnosti mezi sídly navrženo propojení komunikacemi ve směru Budyně nad Ohří (PRO-029), Roudnice nad Labem (PRO-030), Židovice (PRO-033). V rámci realizace propojení je doporučeno přednostně vycházet z výstupů Komplexních pozemkových úprav a z umístění existujících parcel původních cest ve vlastnictví obce, případně jiných vlastníků. | |
| Rekreace a turistický ruch | Nízká atraktivita krajiny – chybí možnosti rekreace v blízkosti zástavby obce (možnost revitalizace toku s účelovou komunikací), obcí nevede žádná turistická či cyklistická infrastruktura, chybí možnosti ubytování a stravování. | Cyklistické trasy v obci jsou řešeny v Cyklogenerelu Podřipska (zakresleno v ÚAP, 2016). Doporučujeme podporovat vznik ubytovacích a stravovacích služeb. Doporučujeme revitalizaci toku Čepel pro zlepšení rekreace v blízkosti zástavby. | |
| Těžba nerostných surovin, sesuvná a poddolovaná území | x | x | |
| Brownfields v extravilánu, znečištění a kontaminace | Problémy k řešení: Brownfields: Nejsou. Znečištění a kontaminace: Nejsou zde zásadní problémy. | Brownfields: Nejsou. Znečištění a kontaminace: Imisní limit pro prachové částice již v posledních letech překročen nebyl (dle OZKO), i přesto je vhodné hospodařit zde tak, aby | |

| | | | |
|--|---|--|--|
| | Imisní limit pro PM10 24h zde byl podle OZKO překročen za období 2014-2016 pouze v roce 2014. | byla maximálně omezena větrná eroze a prašnost ze zemědělské činnosti. | |
|--|---|--|--|