

# **ZMĚNA č.3 ÚZEMNÍHO PLÁNU VRBICE**

---



Pořizovatel: Městský úřad Roudnice nad Labem, Odbor majetku a  
rozvoje města, oddělení Úřad územního plánování  
Projektant: Ing. Petr Laube, 28. října 909, 277 11, Neratovice

říjen 2013

Název dokumentace: Změna č.3 územního plánu Vrbice  
Pořizovatel: Městský úřad Roudnice nad Labem, Odbor majetku a rozvoje města, oddělení Úřad územního plánování  
Určený zastupitel: Vlastimil Mikl  
Projektant: Ing. Petr Laube  
Autorizovaný architekt pro obor územní plánování  
ČKA 03 889  
28. října 909, 277 11, Neratovice

| ZÁZNAM O ÚČINNOSTI   |   |
|--|---|
| Správní orgán, který změnu územního plánu vydal:                       | Zastupitelstvo obce Vrbice  |
| Datum nabytí účinnosti:  | 3.10.2013   |
| Jméno a příjmení, funkce a podpis oprávněné úřední osoby pořizovatele: | Ing. Kamila Kloubská,<br>vedoucí oddělení Úřad územního plánování |
| Otisk úředního razítka:  |   |

## Obsah změny č.3 územního plánu:

### I. Textová část

- a. Vymezení zastavěného území
- b. Základní koncepce rozvoje území obce, ochrany a rozvoje jeho hodnot
- c. Urbanistická koncepce, včetně vymezení zastavitelných ploch, ploch přestavby a systému sídelní zeleně
- d. Koncepce veřejné infrastruktury, včetně podmínek pro její umístování
- e. Koncepce uspořádání krajiny, včetně vymezení ploch a stanovení podmínek pro změny v jejich využití, územní systém ekologické stability, prostupnost krajiny, protierozní opatření, ochranu před povodněmi, rekreaci a dobývání ložisek nerostných surovin
- f. Stanovení podmínek pro využití ploch s rozdílným způsobem využití s určením převažujícího účelu využití (hlavní využití), pokud je možné jej stanovit, přípustného využití, nepřípustného využití (včetně stanovení, ve kterých plochách je vyloučeno umístování staveb, zařízení a jiných opatření pro účely uvedené v § 18 odst. 5 stavebního zákona), popřípadě stanovení podmíněně přípustného využití těchto ploch a stanovení podmínek prostorového uspořádání, včetně základních podmínek ochrany krajinného rázu (například výškové regulace zástavby, charakteru a struktury zástavby, stanovení rozmezí výměry pro vymezování stavebních pozemků a intenzity jejich využití)
- g. Vymezení veřejně prospěšných staveb, veřejně prospěšných opatření, staveb a opatření k zajišťování obrany a bezpečnosti státu a ploch pro asanaci, pro které lze práva k pozemkům a stavbám vyvlastnit
- h. Vymezení veřejně prospěšných staveb a veřejných prostranství, pro které lze uplatnit předkupní právo, s uvedením v čí prospěch je předkupní právo zřizováno, parcelních čísel pozemků, názvu katastrálního území a případně dalších údajů podle § 5 odst. 1 katastrálního zákona
- i. Stanovení kompenzačních opatření podle § 50 odst. 6 stavebního zákona
- j. Údaje o počtu listů změny č.3 územního plánu a počtu výkresů k němu připojené grafické části

### II. Grafická část

- |                           |           |
|---------------------------|-----------|
| 1. Základní členění území | 1 : 5 000 |
| 2. Hlavní výkres          | 1 : 5 000 |

#### **a. Vymezení zastavěného území**

Změnou č.3 došlo k aktualizaci hranice zastavěného území v rozsahu řešeného území k 5.10.2012.

#### **b. Základní koncepce rozvoje území obce, ochrany a rozvoje jeho hodnot**

Změnou č.3 nedojde ke změně základní koncepce rozvoje území obce, která byla stanovena Územním plánem.

Změnou č.3 nedojde k ovlivnění hodnot řešeného území.

#### **c. Urbanistická koncepce, včetně vymezení zastavitelných ploch, ploch přestavby a systému sídelní zeleně**

Urbanistická koncepce stanovená územním plánem se změnou č.3 nemění.

Změna č.3 navrhuje rozšíření zemědělského areálu na severozápadním okraji k.ú. Vrbice u Roudnice nad Labem (plocha VZ1) a s ní související plochu krajinné zeleně KZ1.

##### Zastavitelné plochy:

**Plocha VZ1** leží na severozápadním okraji k.ú. Vrbice u Roudnice nad Labem a přímo navazuje na zastavěné území stávajícího zemědělského areálu. Změna č.3 navrhuje rozšíření tohoto areálu jižním směrem. Plocha je navržena jako plocha výroby a skladování - pozemky zemědělských staveb.

#### **d. Koncepce veřejné infrastruktury, včetně podmínek pro její umístění**

##### **d.1 Koncepce dopravní infrastruktury**

Základní koncepce dopravní infrastruktury se změnou č.3 nemění. Plocha VZ1 bude dopravně obsloužena z plochy stávajícího zemědělského areálu, na který navazuje.

##### **d.2 Koncepce technické infrastruktury**

###### **Zásobování vodou**

Koncepce zásobování vodou se změnou č.3 nemění.

Zásobování plochy VZ1 vodou je možné realizovat přes stávající areál vepřína.

###### **Likvidace odpadních vod**

Koncepce likvidace odpadních vod se změnou č.3 nemění.

Odpadní vody z plochy VZ1 budou likvidovány individuálně.

Koncepce likvidace dešťových vod se změnou č.3 nemění. Dešťové vody budou prioritně likvidovány v místě vzniku. Pouze v případě nepříznivých hydrogeologických podmínek je možné jejich odvádění do vodotečí.

###### **Zásobování plynem**

Koncepce zásobování plynem se změnou č.3 nemění.

Zásobování plochy VZ1 plynem je možné realizovat přes stávající areál vepřína.

###### **Zásobování elektrickou energií**

Koncepce zásobování elektrickou energií se změnou č.3 nemění.

Plocha VZ1 bude napojena na stávající vedení elektrické energie přes stávající areál vepřína.

**e. Koncepce uspořádání krajiny, včetně vymezení ploch a stanovení podmínek pro změny v jejich využití, územní systém ekologické stability, prostupnost krajiny, protierozní opatření, ochranu před povodněmi, rekreaci a dobývání ložisek nerostných surovin**

Koncepce uspořádání krajiny, územního systému ekologické stability, ochrany před povodněmi, rekreace a dobývání nerostů se změnou č.3 nemění.

Změna č.3 navrhuje plochu krajinné zeleně KZ1 ležící mezi stávajícím lesním porostem a navrženou zastavitelnou plochou VZ1. Plocha je navržena jako plocha smíšená nezastavěného území – krajinná zeleň.

**f. Stanovení podmínek pro využití ploch s rozdílným způsobem využití s určením převažujícího účelu využití (hlavní využití), pokud je možné jej stanovit, přípustného využití, nepřípustného využití (včetně stanovení, ve kterých plochách je vyloučeno umístění staveb, zařízení a jiných opatření pro účely uvedené v § 18 odst. 5 stavebního zákona), popřípadě stanovení podmíněně přípustného využití těchto ploch a stanovení podmínek prostorového uspořádání, včetně základních podmínek ochrany krajinného rázu (například výškové regulace zástavby, charakteru a struktury zástavby, stanovení rozmezí výměry pro vymezení stavebních pozemků a intenzity jejich využití)**

Změna č.3 navrhuje plochy VZ1 a KZ1.

Pro plochu VZ1 platí následující podmínky využití stanovené územním plánem doplněné o podmínky ochrany krajinného rázu:

**PLOCHY VÝROBY A SKLADOVÁNÍ - POZEMKY ZEMĚDĚLSKÝCH STAVEB**

Hlavní využití - stavby pro zemědělskou výrobu,

- plochy ochranné zeleně,
- veřejná prostranství a parkoviště;

Přípustné využití - manipulační plochy,

- objekty pro stravování,
- objekty pro administrativu,
- sociální zařízení (WC, umývárny, šatny),
- plochy veřejné zeleně,
- nezbytná technická vybavenost;

Podmíněně přípustné využití - objekty pro další ustájení hospodářských zvířat, za podmínky, že negativní vlivy výroby nebudou zasahovat za hranice těchto pozemků;

Nepřípustné využití - vše ostatní;

Podmínky prostorového uspořádání - podíl zpevněných ploch max. 60 %, zbytek budou tvořit plochy zeleně.

Podmínky ochrany krajinného rázu: - problematika dotčení krajinného rázu a významných krajinných prvků bude řešena v rámci samostatných řízení před realizací staveb.

Pro plochu KZ1 stanovuje změna č.3 následující podmínky využití:

**PLOCHY SMÍŠENÉ NEZASTAVĚNÉHO ÚZEMÍ – KRAJINNÁ ZELEŇ**

Hlavní využití: - extenzivní travní porosty, dřeviny, skupinová, rozptýlená, solitérní a liniová zeleň a ekologicky kvalitní rostlinná společenstva odpovídající stanovištním podmínkám;

Přípustné využití - objekty drobné architektury,  
- nezbytná dopravní a technická infrastruktura;

Nepřípustné využití - stavby a zařízení, které nesouvisí s hlavním a přípustným využitím.

**g. Vymezení veřejně prospěšných staveb, veřejně prospěšných opatření, staveb a opatření k zajišťování obrany a bezpečnosti státu a ploch pro asanaci, pro které lze práva k pozemkům a stavbám vyvlastnit**

Změna č.3 nenavrhuje žádné veřejně prospěšné stavby, veřejně prospěšná opatření, stavby a opatření k zajišťování obrany a bezpečnosti státu a plochy pro asanaci, pro které lze práva k pozemkům a stavbám vyvlastnit.

**h. Vymezení veřejně prospěšných staveb a veřejných prostranství, pro které lze uplatnit předkupní právo, s uvedením v čí prospěch je předkupní právo zřizováno, parcelních čísel pozemků, názvu katastrálního území a případně dalších údajů podle § 5 odst. 1 katastrálního zákona**

Změna č.3 nenavrhuje žádné veřejně prospěšné stavby a veřejně prospěšná opatření, pro které lze uplatnit předkupní právo.

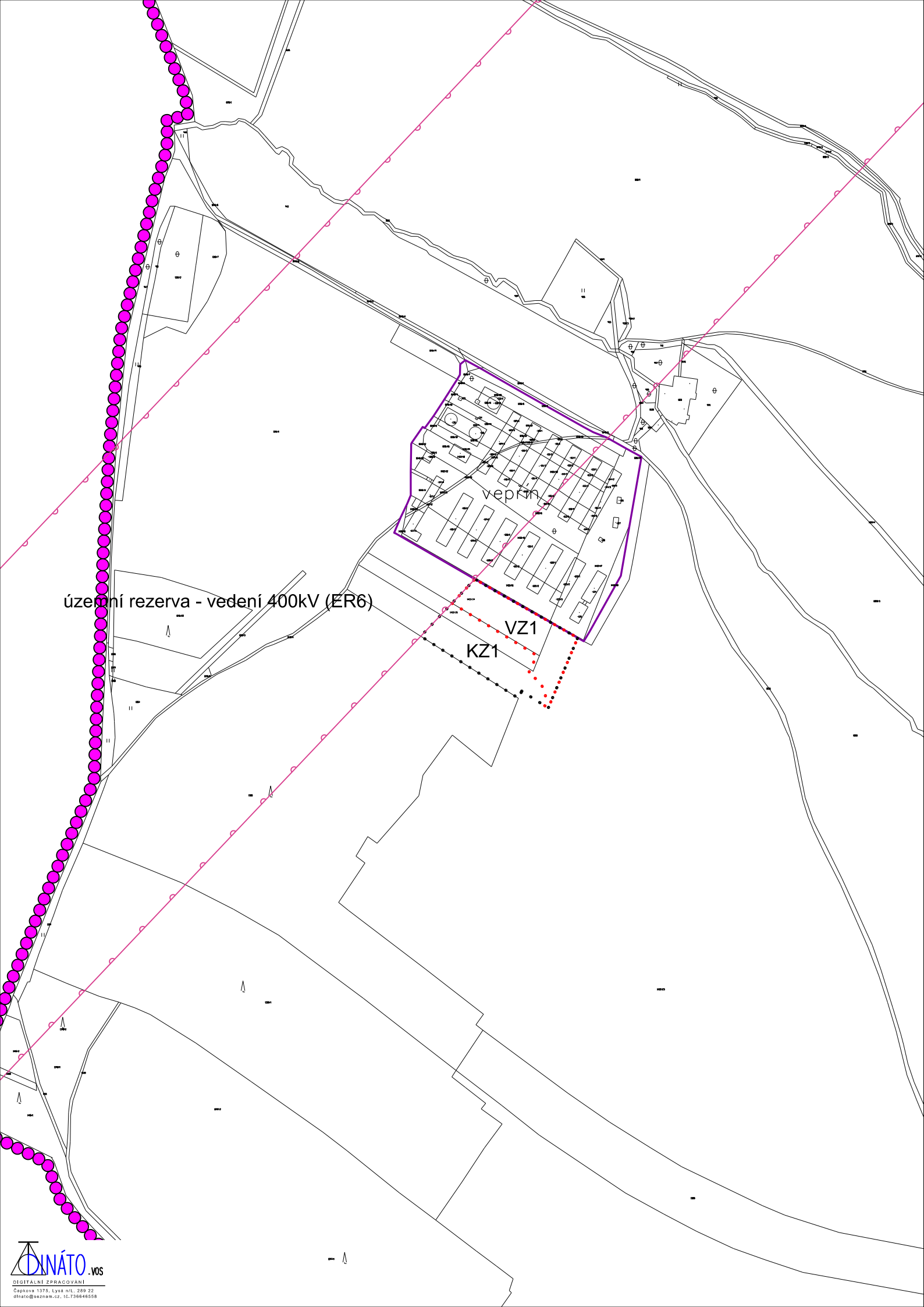
**i. Stanovení kompenzačních opatření podle § 50 odst. 6 stavebního zákona**

Změnou č.3 nejsou ovlivněny žádné ptačí oblasti ani evropsky významné lokality. Kompenzační opatření nejsou stanovena.

**j. Údaje o počtu listů územního plánu a počtu výkresů k němu připojené grafické části**

Textová část změny č.3 ÚP Vrbice obsahuje 6 listů. Grafická část změny č.3 obsahuje následující 2 výkresy:

- |                           |           |
|---------------------------|-----------|
| 1. Základní členění území | 1 : 5 000 |
| 2. Hlavní výkres          | 1 : 5 000 |



# VRBICE

## ZMĚNA č.3 ÚZEMNÍHO PLÁNU

### ZÁKLADNÍ ČLENĚNÍ ÚZEMÍ

MĚŘÍTKO 1 : 5 000

#### LEGENDA:

|  |  |  |
|--|--|--|
|  |  | HRANICE OBCE                                 |
|  |  | HRANICE ZASTAVĚNÉHO ÚZEMÍ                    |
|  |  | AKTUALIZOVANÁ K 5.10.2012                    |
|  |  | HRANICE ŘEŠENÉHO ÚZEMÍ ZMĚNOU č.3            |
|  |  | HRANICE ZASTAVITELNÝCH PLOCH                 |
|  |  | DLE ZMĚNY č.3                                |
|  |  | HRANICE ÚZEMNÍ REZERVY - VEDENÍ 400 kV (ER6) |

#### ZÁZNAM O ÚČINNOSTI ZMĚNY č.3

SPRÁVNÍ ORGÁN,  
KTERÝ ZMĚNU ÚZEMNÍHO PLÁNU VYDAL:  
ZASTUPITELSTVO OBCE VRBICE

DATUM NABYTÍ ÚČINNOSTI: 3.10.2013

JMÉNO A PŘÍJMENÍ, FUNKCE A  
PODPIS OPRÁVNĚNÉ ÚŘEDNÍ  
OSOBY POŘIZOVATELE,  
OTISK ÚŘEDNÍHO RAZÍTKA:

ING. KAMILA KLOUBSKÁ,  
VEDOUcí ODDĚLENÍ  
ÚŘAD ÚZEMNÍHO PLÁNOVÁNÍ

PROJEKTANT :  
ING. PETR LAUBE  
28.ŘÍJNA 909, 277 11, NERATOVICE

ODPOVĚDNÝ PROJEKTANT :  
ING. PETR LAUBE

POŘIZOVATEL :  
MĚSTSKÝ ÚŘAD ROUDNICE NAD LABEM,  
ODBOR MAJETKU A ROZVOJE MĚSTA, ÚŘAD ÚZEMNÍHO PLÁNOVÁNÍ

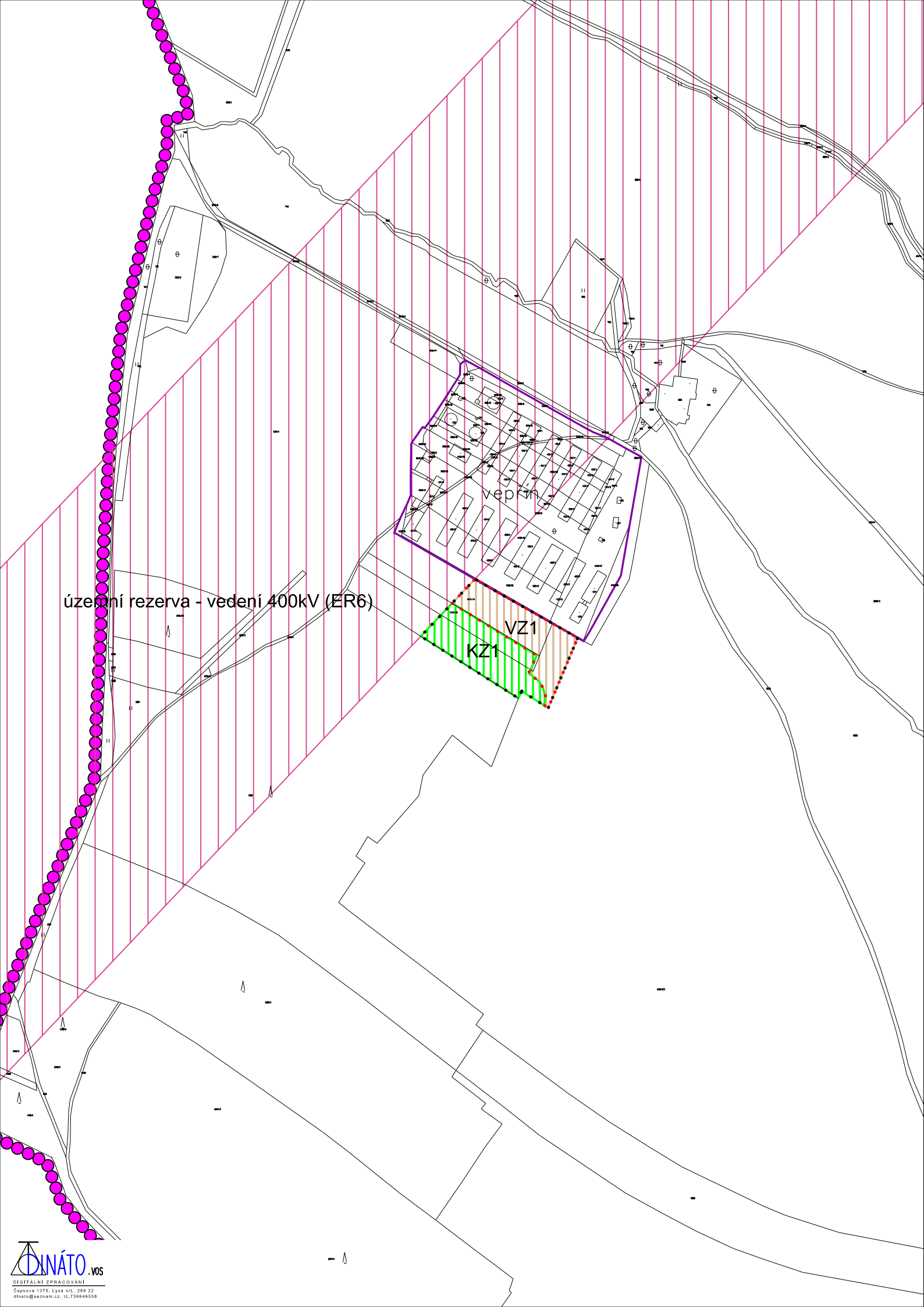
|              |                                       |           |           |
|--------------|---------------------------------------|-----------|-----------|
| NÁZEV AKCE : | ZMĚNA č.3<br>ÚZEMNÍHO PLÁNU<br>VRBICE | ETAPA :   | 10/2013   |
| DATUM :      |                                       | MĚŘÍTKO : | 1 : 5 000 |
| FORMÁT :     |                                       |           | A3        |

NÁZEV VÝKRESU :  
ZÁKLADNÍ ČLENĚNÍ ÚZEMÍ

ČÁST DOKUMENTACE :

ČÍSLO VÝKRESU : ČÍSLO PARÉ :

1



# VRBICE

## ZMĚNA č.3 ÚZEMNÍHO PLÁNU

HLAVNÍ VÝKRES  
URBANISTICKÁ KONCEPCE S VYMEZENÍM  
PLOCH S ROZDÍLNÝM VYUŽITÍM

MĚŘÍTKO 1 : 5 000

### LEGENDA:

| PLOCHY<br>STABILIZOVANÉ            | PLOCHY<br>ZMĚN VYUŽITÍ<br>ÚZEMÍ |                                      |
|------------------------------------|---------------------------------|--------------------------------------|
|                                    |                                 | HRANICE OBCE                         |
|                                    |                                 | HRANICE ZASTAVĚNÉHO ÚZEMÍ            |
|                                    |                                 | AKTUALIZOVANÁ K 5.10.2012            |
|                                    |                                 | HRANICE ŘEŠENÉHO ÚZEMÍ ZMĚNOU č.3    |
|                                    |                                 | HRANICE ZASTAVITELNÝCH PLOCH         |
|                                    |                                 | DLE ZMĚNY č.3                        |
| PLOCHY VÝROBY A SKLADOVÁNÍ         |                                 |                                      |
|                                    |                                 | POZEMKY ZEMĚDĚLSKÝCH STAVEB          |
| PLOCHY SMÍŠENÉ NEZASTAVĚNÉHO ÚZEMÍ |                                 |                                      |
|                                    |                                 | KRAJINNÁ ZELEŇ                       |
| PLOCHY TECHNICKÉ INFRASTRUKTURY    |                                 |                                      |
|                                    |                                 | ÚZEMNÍ REZERVA - VEDENÍ 400 kV (ER6) |

### ZÁZNAM O ÚČINNOSTI ZMĚNY č.3

SPRÁVNÍ ORGÁN,  
KTERÝ ZMĚNU ÚZEMNÍHO PLÁNU VYDAL:  
ZASTUPITELSTVO OBCE VRBICE

DATUM NABYTÍ ÚČINNOSTI: 3.10. 2013

JMÉNO A PŘÍJMENÍ, FUNKCE A  
PODPIS OPRÁVNĚNÉ ÚŘEDNÍ  
OSOBY POŘIZOVATELE,  
OTISK ÚŘEDNÍHO RAZÍTKA:

ING. KAMILA KLOUBSKÁ,  
VEDOUcí ODDĚLENÍ  
ÚŘAD ÚZEMNÍHO PLÁNOVÁNÍ

PROJEKTANT :  
ING. PETR LAUBE  
28.ŘÍJNA 909, 277 11, NERATOVICE

ODPOVĚDNÝ PROJEKTANT :  
ING. PETR LAUBE

POŘIZOVATEL :  
MĚSTSKÝ ÚŘAD ROUDNICE NAD LABEM,  
ODBOR MAJETKU A ROZVOJE MĚSTA, ÚŘAD ÚZEMNÍHO PLÁNOVÁNÍ

|              |                                       |           |           |
|--------------|---------------------------------------|-----------|-----------|
| NÁZEV AKCE : | ZMĚNA č.3<br>ÚZEMNÍHO PLÁNU<br>VRBICE | ETAPA :   |           |
|              |                                       | DATUM :   | 10/2013   |
|              |                                       | MĚŘÍTKO : | 1 : 5 000 |
|              |                                       | FORMÁT :  | A3        |

|                 |               |                 |              |
|-----------------|---------------|-----------------|--------------|
| NÁZEV VÝKRESU : | HLAVNÍ VÝKRES | ČÍSLO VÝKRESU : | ČÍSLO PARÉ : |
|-----------------|---------------|-----------------|--------------|

ČÁST DOKUMENTACE :

2



## **Obsah odůvodnění změny č.3 územního plánu:**

### **I. Textová část**

- a. Vyhodnocení koordinace využívání území z hlediska širších vztahů v území
- b. Vyhodnocení splnění požadavků zadání
- c. Komplexní zdůvodnění přijatého řešení včetně vybrané varianty
- d. Zpráva o vyhodnocení vlivů na udržitelný rozvoj území obsahující základní informace a výsledcích tohoto vyhodnocení včetně výsledků vyhodnocení vlivů na životní prostředí
- e. Výčet záležitostí nadmístního významu, které nejsou řešeny v zásadách územního rozvoje, s odůvodněním potřeby jejich vymezení
- f. Vyhodnocení předpokládaných důsledků navrhovaného řešení na zemědělský půdní fond a pozemky určené k plnění funkce lesa
- g. Údaje o počtu listů odůvodnění změny č.2 územního plánu a počtu výkresů k němu připojené grafické části

### **II. Grafická část**

- |                                       |             |
|---------------------------------------|-------------|
| 3. Koordinační výkres                 | 1 : 5 000   |
| 4. Předpokládané zábory půdního fondu | 1 : 5 000   |
| 5. Širší vztahy                       | 1 : 100 000 |

## **a. Vyhodnocení koordinace využívání území z hlediska širších vztahů v území**

### **a.1. Širší vztahy**

Plochy řešené změnou č.3 leží v návaznosti na zastavěné území areálu vepřina na severozápadním okraji k.ú. Vrbice u Roudnice nad Labem a nemají vliv na širší vztahy v území.

### **a.2. Soulad s územně plánovací dokumentací vydanou krajem**

Pro řešené území jsou vyšším stupněm územně plánovací dokumentace Zásady územního rozvoje Ústeckého kraje (ZÚR ÚK) vydané dne 7.9.2011 s nabytí účinnosti od 20.10.2011.

S ohledem na charakter změny, jsou v následujícím vyhodnocení uvedeny pouze požadavky vyplývající ze Zásad územního rozvoje Ústeckého kraje (ZÚR ÚK), které s návrhem změny územního plánu souvisí. Ostatní priority obsažené v ZÚR ÚK, které se k navrhovanému řešení nevztahují, uváděny nejsou:

### **1. Vyhodnocení souladu navrhovaného řešení se ZÚR ÚK ve vztahu ke stanoveným prioritám územního plánování Ústeckého kraje**

#### **Základní priority**

| <b>Priority obsažené v ZÚR ÚK</b>  | <b>Vyhodnocení souladu změny č.3 se ZÚR ÚK</b>  |
|--|---|
| (1) Vytvářet nástroji územního plánování na území kraje předpoklady pro vyvážený vztah mezi třemi pilíři udržitelného rozvoje: požadovaný směr hospodářského rozvoje, úroveň životního prostředí srovnatelná s jinými částmi ČR a standardy EU a zlepšení parametrů sociální soudržnosti obyvatel kraje. | Změnou č.3 nedojde, s ohledem na její charakter, k negativnímu ovlivnění vyváženosti tří pilířů udržitelného rozvoje.       |
| (2) Stanovovat a dodržovat limity rozvoje pro všechny činnosti, které by mohly přesahovat meze únosnosti území (tj. podmínky udržitelného rozvoje), způsobovat jeho poškození a nebo bránit rozvoji jiných žádoucích forem využití území.  | Změna č.3 stanovuje podmínky využití území v souladu s principy udržitelného rozvoje a respektuje stávající limity v území. |

#### **Hospodářský rozvoj**

| <b>Priority obsažené v ZÚR ÚK</b>   | <b>Vyhodnocení souladu změny č.3 se ZÚR ÚK</b>   |
|---|--|
| (14) Zaměřit pozornost na podmínky využívání zemědělských území, minimalizovat zábory zejména nejkvalitnějších zemědělských půd, podporovat ozdravná opatření - ochrana proti erozním účinkům vody, větru, přípravu a realizaci ÚSES, zamezit zbytečné fragmentaci zemědělských území, obnovit péči o dlouhodobě nevyužívaná území, vymezovat území vhodná pro pěstování biomasy a rychle rostoucích dřevin pro energetické účely aj. | Změna č.3 navrhuje plochy na půdách s nižší třídou ochrany ZPF. Plocha VZ1 je navržena v návaznosti na využívaný zemědělský areál vepřina. |

#### **Ochrana území před potenciálními riziky a přírodními katastrofami**

| <b>Priority obsažené v ZÚR ÚK</b>  | <b>Vyhodnocení souladu změny č.3 se ZÚR ÚK</b>  |
|--|---|
| (45) Územně plánovacími nástroji realizovat opatření pro minimalizaci rozsahu možných materiálních škod a ohrožení obyvatel z působení přírodních sil v území a havarijních situací vyplývajících z provozu dopravní a technické infrastruktury a průmyslové výroby. | Změna č.3 navrhuje plochu VZ1 mimo obytná území, čímž nedojde k ohrožení obyvatel řešeného území z provozu vepřina. |

### **Pokrytí území kraje územními plány**

| <b>Priority obsažené v ZÚR ÚK</b>   | <b>Vyhodnocení souladu změny č.3 se ZÚR ÚK</b>                       |
|---|--|
| (47) Zajišťovat pokrytí území kraje platnou územně plánovací dokumentací obcí, zejména v rozvojových oblastech a osách a ve specifických oblastech, v souladu s územními limity a rozvojovými potřebami těchto území. | Obec má platný územní plán, ke kterému je pořizována tato změna č.3. |

#### ***2. Vyhodnocení souladu navrhovaného řešení se ZÚR ÚK ve vztahu ke zpřesnění vymezení rozvojových oblastí a rozvojových os vymezených v PÚR 2008 a vymezení oblastí se zvýšenými požadavky na změny v území, které svým významem přesahují území více obcí (nadmístní rozvojové oblasti a osy)***

Řešené území leží mimo rozvojové oblasti a rozvojové osy vymezené v PÚR 2008 a upřesněné v ZÚR ÚK.

Řešené území leží mimo rozvojové oblasti nadmístního významu a rozvojové osy nadmístního významu vymezené v ZÚR ÚK.

#### ***3. Vyhodnocení souladu navrhovaného řešení se ZÚR ÚK ve vztahu ke zpřesnění vymezení specifických oblastí vymezených v PÚR 2008 a vymezení dalších specifických oblastí nadmístního významu***

Řešené území leží mimo specifické oblasti vymezené v PÚR 2008 a upřesněné v ZÚR ÚK.

Řešené území leží mimo specifické oblasti nadmístního významu vymezené v ZÚR ÚK.

#### ***4. Vyhodnocení souladu navrhovaného řešení se ZÚR ÚK ve vztahu ke zpřesnění vymezení ploch a koridorů vymezených v PÚR a vymezení ploch a koridorů nadmístního významu, ovlivňujících území více obcí, včetně ploch a koridorů veřejné infrastruktury, ÚSES a územních rezerv***

ZÚR ÚK zpřesňují koridor E10 z PÚR 2008 (pro vedení 400kV Vyškov – Chotějovice – Babylon). Koridor je v ZÚR ÚK zakreslen jako územní rezerva v šíři 400m, s označením ER6. Pro ÚP obcí jsou stanoveny tyto úkoly:

Respektovat územní rezervu, případně na základě podrobnějších podkladů a se souhlasem dotčených orgánů zpřesnit a vymezit jednotlivé koridory a zajistit jejich územní koordinaci.

Změna č.3 respektuje koridor územní rezervy ER6 v plné šíři 400m. Plochy VZ1 a KZ1 jsou navrženy tak, aby tento koridor nebyl omezen. Změna č.3 je se ZÚR ÚK v souladu.

**5. Vyhodnocení souladu navrhovaného řešení se ZÚR ÚK ve vztahu k upřesnění územních podmínek koncepce ochrany a rozvoje přírodních, kulturních a civilizačních hodnot území kraje**

**Upřesnění územních podmínek koncepce ochrany a rozvoje přírodních hodnot území kraje**

| Priority obsažené v ZÚR ÚK  | Vyhodnocení souladu změny č.3 se ZÚR ÚK   |
|---|---|
| (11) Zaměřit pozornost na podmínky využívání zemědělských území - zachování jedinečnosti kulturní krajiny; minimalizovat zábory zejména nejkvalitnějších zemědělských půd; podporovat ozdravná opatření - ochrana proti erozním účinkům vody, větru a příprava na realizaci ÚSES, zvýšení propustnosti zemědělské krajiny, zamezení její zbytečné fragmentace; obnovit péči o dlouhodobě nevyužívaná území; vymezovat území vhodná pro pěstování biomasy a rychle rostoucích dřevin pro technické a energetické účely - nevymezovat však tento způsob využití území ve zvláště chráněných velkoplošných územích (NP, CHKO). | Změna č.3 navrhuje plochy na půdách s nižší třídou ochrany ZPF.<br>Řešené plochy jsou navrženy v návaznosti na zastavěné území stávajícího zemědělského areálu vepřína. |

**Upřesnění územních podmínek koncepce ochrany a rozvoje civilizačních hodnot území kraje**

| Priority obsažené v ZÚR ÚK   | Vyhodnocení souladu změny č.3 se ZÚR ÚK  |
|--|--|
| (21) Podporovat realizaci ochranných opatření zvyšující míru zabezpečení civilizačních hodnot kraje proti záplavám a dalším hrozbám katastrofických situací. | Změna č.3 navrhuje plochu VZ1 mimo obytná území, čímž nedojde k ohrožení civilizačních hodnot území kraje. |

**6. Vyhodnocení souladu navrhovaného řešení se ZÚR ÚK ve vztahu k vymezení cílových charakteristik krajiny**

Řešené území spadá na základě ZÚR do krajinného celku č.13 - Severočeské nížiny a pánve.

Krajinný celek č.13 - Severočeské nížiny a pánve:

| Priority obsažené v ZÚR ÚK  | Vyhodnocení souladu změny č.3 se ZÚR ÚK   |
|---|---|
| a) respektovat zemědělství jako určující krajinný znak krajinného celku, lokálně s typickým tradičním zaměřením (chmelařství, vinařství, ovocnářství, zelinařství), | Změna č.3 tento bod respektuje, neboť řešené plochy leží na půdách s nižší třídou ochrany ZPF.                            |
| d) stabilizovat venkovské osídlení významné pro naplňování cílových charakteristik krajiny,   | Změna č.3 zachovává stávající strukturu osídlení. Změnou nedojde ke změně urbanistické koncepce stanovené územním plánem. |

**7. Vyhodnocení souladu navrhovaného řešení se ZÚR ÚK ve vztahu k vymezení VPS, VPO, staveb a opatření k zajišťování obrany a bezpečnosti státu a vymezení asanačních území nadmístního významu, pro které lze práva k pozemkům a stavbám vyvlastnit**

ZÚR ÚK v území řešeném změnou č.3 nenavrhují žádné veřejně prospěšné stavby ani opatření.

**8. Stanovení požadavků nadmístního významu na koordinaci územně plánovací činnosti obcí a na řešení v územně plánovací dokumentaci obcí, zejména s přihlédnutím k podmínkám obnovy a rozvoje sídelní struktury**

ZÚR ÚK zpřesňují koridor E10 z PÚR (pro vedení 400kV Vyškov – Chotějovice – Babylon). Koridor je v ZÚR ÚK zakreslen jako územní rezerva v šíři 400m, s označením ER6. Pro ÚP obcí jsou stanoveny tyto úkoly:

Respektovat územní rezervu, případně na základě podrobnějších podkladů a se souhlasem dotčených orgánů zpřesnit a vymezit jednotlivé koridory a zajistit jejich územní koordinaci.

Změna č.3 respektuje koridor územní rezervy ER6 v plné šíři 400m. Plochy VZ1 a KZ1 jsou navrženy tak, aby nedošlo k omezení tohoto koridoru. Změna č.3 je s tímto bodem ZÚR ÚK v souladu.

### **a.3. Soulad s Politikou územního rozvoje ČR**

Návrh změny č.3 je v souladu s republikovými prioritami územního plánování. Změna vytváří předpoklady pro udržitelný rozvoj území a stanoví podmínky pro hospodárné využívání zastavěného území.

Změna č.3 respektuje z hlediska „Politiky územního rozvoje ČR“ (PUR), která byla schválena usnesením vlády ČR č.929 ze dne 20.7.2009, zejména ty body, které sledují priority podstatné pro řešené území:

*Bod č.14 – Ve veřejném zájmu chránit a rozvíjet přírodní, civilizační a kulturní hodnoty území, včetně urbanistického, architektonického a archeologického dědictví. Zachovat ráz jedinečné urbanistické struktury území, struktury osídlení a jedinečné kulturní krajiny, které jsou výrazem identity území, jeho historie a tradice. Tato území mají značnou hodnotu, např. i jako turistické atraktivity.*

Změna č.3 respektuje přírodní, civilizační a kulturní hodnoty území. Změna č.3 navrhuje ploch VZ1 jako rozšíření stávajícího areálu vepřina na severozápadním okraji k.ú. Vrbice u Roudnice nad Labem a nevytváří tak nový zastavitelný areál odtržený od stávající zástavby. Navržená plocha i stávající areál leží mimo obytná území sousedních sídel a je obklopen zelení.

*Bod č.16 - Při stanovování způsobu využití území v územně plánovací dokumentaci dávat přednost komplexním řešením před uplatňováním jednostranných hledisek a požadavků, které ve svých důsledcích zhoršují stav i hodnoty území. Při řešení ochrany hodnot území je nezbytné zohledňovat také požadavky na zvyšování kvality života obyvatel a hospodářského rozvoje území.*

Změna č.3 byla řešena komplexně tak, aby nedošlo ke zhoršení nebo ovlivnění hodnot v řešeném území.

*Bod č.19 - Vytvářet předpoklady pro polyfunkční využívání opuštěných areálů a ploch (tzv. brownfields průmyslového, zemědělského, vojenského a jiného původu). Hospodárně využívat zastavěné území (podpora přestaveb revitalizací a sanací území) a zajistit ochranu nezastavěného území (zejména zemědělské a lesní půdy) a zachování veřejné zeleně, včetně minimalizace její fragmentace.*

Změna č.3 navrhuje plochy v návaznosti na zastavěné území zemědělského areálu vepřina v k.ú. Vrbice u Roudnice nad Labem. Změnou č.3 bude zajištěna možnost jeho modernizace a účelného využití. Tímto řešením se předejde k možnému vzniku brownfields.

*Bod č.20 - Rozvojové záměry, které mohou významně ovlivnit charakter krajiny, umísťovat do co nejméně konfliktních lokalit a následně podporovat potřebná kompenzační opatření. S ohledem na to při územně plánovací činnosti, pokud je to možné a odůvodněné, respektovat veřejné zájmy např. ochrany biologické rozmanitosti a kvality životního prostředí, zejména formou důsledné ochrany zvláště chráněných*

území, lokalit soustavy Natura 2000, mokřadů, ochranných pásem vodních zdrojů, chráněné oblasti přirozené akumulace vod a nerostného bohatství, ochrany zemědělského a lesního půdního fondu. Vytvářet územní podmínky pro implementaci a respektování územních systémů ekologické stability a zvyšování a udržování ekologické stability a k zajištění ekologických funkcí krajiny i v ostatní volné krajině a pro ochranu krajinných prvků přírodního charakteru v zastavěných územích, zvyšování a udržování rozmanitosti venkovské krajiny. V rámci územně plánovací činnosti vytvářet podmínky pro ochranu krajinného rázu s ohledem na cílové charakteristiky a typy krajiny a vytvářet podmínky pro využití přírodních zdrojů).

Změna č.3 navrhuje plochy tak, aby nedocházelo k ovlivnění charakteru krajiny. Plochy řešené změnou územního plánu jsou navrženy v návaznosti na zastavěné území areálu vepřína v k.ú. Vrbice u Roudnice nad Labem.

- Bod č.21 - Vymezit a chránit ve spolupráci s dotčenými obcemi před zastavěním pozemky nezbytné pro vytvoření souvislých ploch veřejně přístupné zeleně (zelené pásy) v rozvojových oblastech a v rozvojových osách a ve specifických oblastech, na jejichž území je krajina negativně poznamenána lidskou činností, s využitím její přirozené obnovy; cílem je zachování souvislých pásů nezastavěného území v bezprostředním okolí velkých měst, způsobilých pro nenáročné formy krátkodobé rekreace a dále pro vznik a rozvoj lesních porostů a zachování prostupnosti krajiny.

Změna č.3 navrhuje změnu využití pozemku ZPF mezi plochou VZ1 a lesním pozemkem jako plochu krajinné zeleně KZ1. Tímto návrhem nedojde ke vzniku těžko obhospodařovatelných ploch ZPF.

- Bod č.24 - Vytvářet podmínky pro zlepšování dostupnosti území rozšiřováním a zkvalitňováním dopravní infrastruktury s ohledem na potřeby veřejné dopravy a požadavky ochrany veřejného zdraví, zejména uvnitř rozvojových oblastí a rozvojových os. Možnosti nové výstavby posuzovat vždy s ohledem na to, jaké vyvolá nároky na změny veřejné dopravní infrastruktury a veřejné dopravy. Vytvářet podmínky pro zvyšování bezpečnosti a plynulosti dopravy, ochrany a bezpečnosti obyvatelstva a zlepšování jeho ochrany před hlukem a emisemi, s ohledem na to vytvářet v území podmínky pro environmentálně šetrné formy dopravy (např. železniční, cyklistickou).

Změna č.3 navrhuje všechny plochy dopravně přístupné ze stávajících komunikací v řešeném území. V případě potřeby lze nové komunikace budovat v rámci jednotlivých řešených ploch jako nezbytnou dopravní infrastrukturu.

- Bod č.25 - Vytvářet podmínky pro preventivní ochranu území a obyvatelstva před potenciálními riziky a přírodními katastrofami v území (záplavy, sesuvy půdy, eroze atd.) s cílem minimalizovat rozsah případných škod. Zejména zajistit územní ochranu ploch potřebných pro umísťování staveb a opatření na ochranu před povodněmi a pro vymezení území určených k řízeným rozlivům povodní. Vytvářet podmínky pro zvýšení přirozené retence srážkových vod v území s ohledem na strukturu osídlení a kulturní krajinu jako alternativy k umělé akumulaci vod.

Změna č.3 navrhuje plochu VZ1 mimo obytná území, čímž nedojde k ohrožení civilizačních hodnot území kraje.

Území řešené změnou č.3 se nenachází ve vymezené specifické oblasti.

Řešené území leží v působnosti ORP Roudnice nad Labem, která byla V PÚR 2008 vymezena jako součást rozvojové osy OS2. Na základě zpřesnění v rámci ZÚR ÚK, leží řešené území mimo rozvojovou osu OS2.

Dále se v katastrálním území obce Vrbice nachází tyto koridory, které leží mimo hranice ploch řešených změnou č.3:

- C-E 61, trať č.072 Děčín – Lysá nad Labem (koridor konvenční železniční dopravy)
- E10 koridor pro vedení 400kV Vyškov – Chotějovice - Babylon

## **b. Vyhodnocení splnění požadavků zadání**

Změna č.3 je v souladu se schváleným zadáním.

## **c. Komplexní zdůvodnění přijatého řešení včetně vybrané varianty**

Změna č.3 navrhuje změnu využití u 2 nových ploch. Návrh změny č.3 vychází z podnětu vzneseného vlastníkem pozemků na prověření změn v území. Změnou nedojde k ovlivnění koncepce rozvoje území obce, ani k narušení hodnot v území. Změnou nebude ovlivněna ani vyváženost pilířů udržitelného rozvoje území obce.

### **Plochy řešené změnou č.3**

Změna č.3 navrhuje změnu využití u 2 nových ploch na severozápadním okraji k.ú. Vrbice u Roudnice nad Labem.

**Plocha VZ1** leží na severozápadním okraji k.ú. Vrbice u Roudnice nad Labem a přímo navazuje na zastavěné území zemědělského areálu. Změnou č.3 dojde k rozšíření stávajícího areálu vepřítá jižním směrem. Plocha je navržena jako plocha výroby a skladování - pozemky zemědělských staveb a bude dopravně obsloužena přes stávající zemědělský areál. Napojení plochy na technickou infrastrukturu bude provedeno ze stávajících řadů přes stávající zemědělský areál. Plocha je navržena tak, aby respektovala územní rezervu koridoru vedení 400kV navrženou v ZÚR ÚK. Jihovýchodní část plochy leží ve vzdálenosti 50m od okraje lesa a zasahuje do ní nevýhradní ložisko nerostných surovin. Celá plocha leží v CHOPAV severočeská křída.

V souladu se ZÚR ÚK není na této ploše přípustné umisťovat větrné elektrárny.

**Plocha KZ1** navrhuje změnu využití části pozemku ZPF mezi plochou VZ1 a lesním pozemkem. Plocha je navržena jako plocha smíšená nezastavěného území - krajinná zeleň. Plocha je navržena tak, aby nedošlo ke vzniku těžko obhospodařovatelného pozemku ZPF mezi plochou VZ1 a lesním pozemkem na jihu. Plocha respektuje územní rezervu koridoru vedení 400kV navrženou v ZÚR ÚK. Téměř celá plocha leží ve vzdálenosti 50m od okraje lesa a zasahuje do ní nevýhradní ložisko nerostných surovin. Celá plocha leží v CHOPAV severočeská křída.

## **Dopravní infrastruktura**

Základní koncepce dopravní infrastruktury, se změnou č.3 nemění. Plocha VZ1 je navržena jako rozšíření stávajícího zemědělského areálu a bude přes něj i dopravně obsluhována.

## **Technická infrastruktura**

Koncepce technické infrastruktury se změnou č.3 nemění. Plocha VZ1 je navržena jako rozšíření stávajícího zemědělského areálu. Přes tento areál bude řešeno i napojení na stávající technickou infrastrukturu v této části obce.

### **d. Zpráva o vyhodnocení vlivů na udržitelný rozvoj území obsahující základní informace a výsledcích tohoto vyhodnocení včetně výsledků vyhodnocení vlivů na životní prostředí**

Zpracování vyhodnocení vlivu změny územního plánu na udržitelný rozvoj území nebylo požadováno.

### **e. Výčet záležitostí nadmístního významu, které nejsou řešeny v zásadách územního rozvoje, s odůvodněním potřeby jejich vymezení**

Změna č.3 nestanovuje žádné záležitosti nadmístního významu, které nejsou řešeny v zásadách územního rozvoje.

### **f. Vyhodnocení předpokládaných důsledků navrhovaného řešení na zemědělský půdní fond a pozemky určené k plnění funkce lesa**

#### **f.1 zemědělský půdní fond**

#### **Údaje o celkovém rozsahu požadovaných ploch a podílu půdy náležející do ZPF, údaje o druhu pozemku dotčené půdy**

Celkem jsou v řešeném území navrženy plochy o celkové rozloze 1,3391 ha. Z této rozlohy se v rámci změny č.3 předpokládá odnětí 1,3391 ha ZPF. Požadavky týkající se trvalého odnětí ZPF jsou obsaženy v závěrečné tabulce této kapitoly. Změnou č.3 dochází k odnětí orné půdy (1,3391 ha).

Z hlediska využití ploch se na záborech zemědělského půdního fondu podílí plochy výroby a skladování – pozemky zemědělských staveb (0,6317 ha) a plochy smíšené nezastavěného území – krajinná zeleň (0,7074 ha)

#### **Údaje o skutečných investicích vložených do půdy.**

Na odnímaných plochách nebyly vybudovány žádné meliorační stavby.

#### **Údaje o areálech a objektech staveb zemědělské prvovýroby.**

Změnou č.3 dojde k rozšíření stávajícího areálu vepřína.

#### **Údaje o významných skutečnostech vyplývajících ze schválených návrhů pozemkových úprav.**

Pro obec Vrbice nebyly pozemkové úpravy zpracovány.

#### **Znázornění průběhu hranic územních obvodů obcí a katastrálních území.**

Změna č.3 řeší část k.ú. Vrbice u Roudnice nad Labem.



Zdůvodnění, proč je navrhované řešení ve srovnání s jiným možným řešením nejvhodnější z hlediska ochrany zemědělského půdního fondu

Změna č.3 navrhuje odnětí ploch na půdách s V. třídou ochrany ZPF. Plochy řešené změnou č.3 navazují na zastavěné území areálu vepřína.

Znázornění průběhu hranic zastavěného území obce a hranic pozemkové držby, tras základních zemědělských účelových komunikací

Změnou č.3 byla upřesněna hranice zastavěného území v rozsahu ploch řešených změnou č.3.

Údaje o zařazení pozemků zemědělské půdy do bonitovaných půdně ekologických jednotek (BPEJ)

Na území řešeném změnou č.3 se nachází jedna BPEJ.

Plochu charakterizuje klimatický region č.1 (teplý, suchý, s průměrnou roční teplotou 8-9 °C a s průměrným ročním úhrnem srážek 500 mm). V rámci tohoto klimatického regionu se zde vyvinula jedna z celkového počtu 78 hlavních půdních jednotek (HPJ), která bude dotčena plánovanou výstavbou:

|        |  |
|--------|--|
| HPJ 21 | Půdy arenického subtypu, regozemě, pararendziny, kambizemě, popřípadě i fluvizemě na lehkých, nevododržných, silně výsušných substrátech |
|--------|--|

Tab.5 Vyhodnocení předpokládaných důsledků navrhovaného řešení na zemědělský půdní fond

Katastrální území Vrbice u Roudnice nad Labem:

| Číslo lokality    | Způsob využití plochy                                    | Celkový zábor ZPF [ha] | Zábor ZPF podle jednotlivých kultur |           |        |         |             |                       | Zábor ZPF podle tříd ochrany [ha] |     |      |     |        | Investice do půdy [ha] |
|-------------------|--|------------------------|-------------------------------------|-----------|--------|---------|-------------|-----------------------|-----------------------------------|-----|------|-----|--------|------------------------|
|                   |  |                        | orná půda                           | chmelnice | vinice | zahrady | ovocné sady | trvalé travní porosty | I.                                | II. | III. | IV. | V.     |                        |
| VZ1               | Plochy výroby a skladování – pozemky zemědělských staveb | 0,6317                 | 0,6317                              |           |        |         |             |                       |                                   |     |      |     | 0,6317 |                        |
|                   | Plochy výroby a skladování – pozemky zemědělských staveb | 0,6317                 | 0,6317                              |           |        |         |             |                       |                                   |     |      |     | 0,6317 |                        |
| KZ1               | Plochy smíšené nezastavěného území – krajinná zeleň      | 0,7074                 | 0,7074                              |           |        |         |             |                       |                                   |     |      |     | 0,7074 |                        |
|                   | Plochy smíšené nezastavěného území – krajinná zeleň      | 0,7074                 | 0,7074                              |           |        |         |             |                       |                                   |     |      |     | 0,7074 |                        |
| Zábory ZPF celkem |  | 1,3391                 | 1,3391                              |           |        |         |             |                       |                                   |     |      |     | 1,3391 |                        |

**f.2 pozemky určené k plnění funkce lesa**

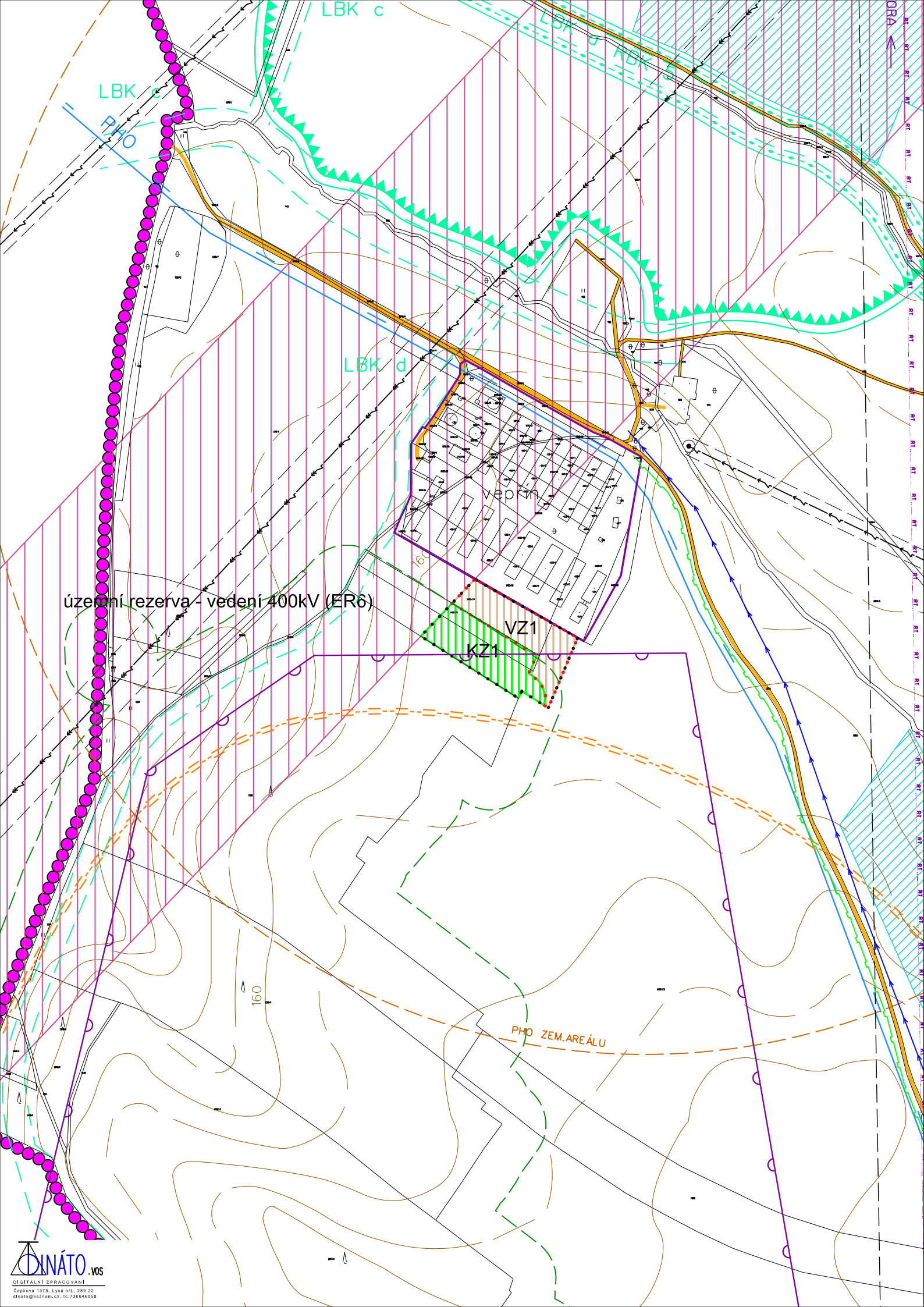
Odnětí pozemků určených k plnění funkce lesa se změnou č.3 nenavrhuje.

**g. Údaje o počtu listů odůvodnění územního plánu a počtu výkresů k němu připojené grafické části**

Textová část odůvodnění změny č.3 územního plánu obsahuje 11 stran.

Grafická část odůvodnění změny č.3 územního plánu obsahuje 3 výkresy.

3. Koordinační výkres – 1 : 5 000
4. Předpokládané zábory půdního fondu – 1 : 5 000
5. Širší vztahy 1 : 100 000



# VRBICE

## ZMĚNA č.3 ÚZEMNÍHO PLÁNU

### ODŮVODNĚNÍ

### KOORDINAČNÍ VÝKRES

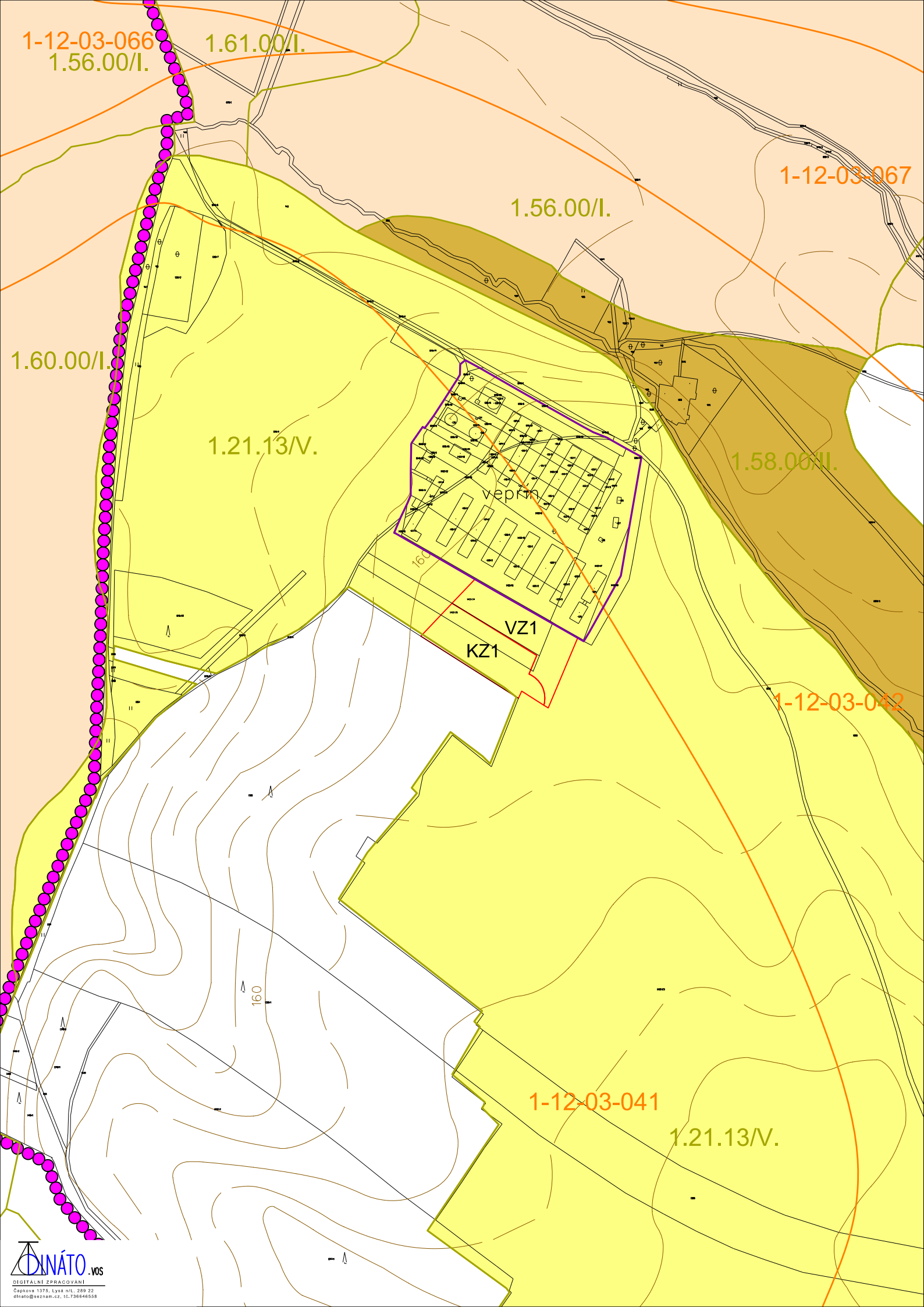
MĚŘÍTKO 1 : 5 000

#### LEGENDA:

| PLOCHY STABILIZOVANÉ               | PLOCHY ZMĚN VYUŽITÍ ÚZEMÍ |   |
|------------------------------------|---------------------------|---|
|                                    |                           | HRANICE OBCE  |
|                                    |                           | HRANICE ZASTAVĚNÉHO ÚZEMÍ AKTUALIZOVANÁ K 5.10.2012 |
|                                    |                           | HRANICE ŘEŠENÉHO ÚZEMÍ ZMĚNOU č.3                   |
|                                    |                           | HRANICE ZASTAVITELNÝCH PLOCH DLE ZMĚNY č.3          |
| PLOCHY VÝROBY A SKLADOVÁNÍ         |                           |   |
|                                    |                           | POZEMKY ZEMĚDĚLSKÝCH STAVEB                         |
| PLOCHY SMÍŠENÉ NEZASTAVĚNÉHO ÚZEMÍ |                           |   |
|                                    |                           | KRAJINNÁ ZELENĚ                                     |
| PLOCHY DOPRAVNÍ INFRASTRUKTURY     |                           |   |
|                                    |                           | POLNÍ CESTY   |
| PLOCHY TECHNICKÉ INFRASTRUKTURY    |                           |   |
|                                    |                           | VENKOVNÍ VEDENÍ ELEKTRICKÉ ENERGIE 22 kV (OP 10m)   |
|                                    |                           | TRAFOSTANICE (OP 7m)                                |
|                                    |                           | ÚZEMNÍ REZERVA - VEDENÍ 400 kV (ER6)                |
|                                    |                           | ČEZ TELEKOMUNIKACE                                  |
|                                    |                           | O2 SÍŤ  |
|                                    |                           | VODOVODNÍ ŘAD                                       |
|                                    |                           | STL PLYNOVODNÍ ŘAD                                  |
|                                    |                           | RADIORELEOVÁ TRASA                                  |

| LIMITY VODOHOSPODÁŘSKÉ             |  |  |
|------------------------------------|--|--|
|                                    |  | PHO VODNÍCH ZDROJŮ OBRTKA - 2.B.VNĚJŠÍ   |
|                                    |  | MELIORACE                                |
| LIMITY GEOLOGICKÉ                  |  |  |
|                                    |  | HRANICE EVIDOVANÉHO NEVÝHRADNÍHO LOŽISKA |
| LIMITY OSTATNÍ                     |  |  |
|                                    |  | VZDÁLENOST 50 m OD OKRAJE LESA           |
|                                    |  | OCHRANNÁ A BEZPEČNOSTNÍ PÁSMA            |
|                                    |  | 2. A 3.st. RADONOVÉHO RIZIKA             |
| ÚZEMNÍ SYSTÉM EKOLOGICKÉ STABILITY |  |  |
|                                    |  | REGIONÁLNÍ BIOCENTRUM                    |
|                                    |  | REGIONÁLNÍ BOKORIDOR                     |
|                                    |  | LOKÁLNÍ BOKORIDOR- FUNKČNÍ - NÁVRH ÚP    |

|                        |                                       |  |              |
|------------------------|---------------------------------------|--|--------------|
| PROJEKTANT :           |                                       | ING. PETR LAUBE<br>28.ŘÍJNA 909, 277 11, NERATOVICE  |              |
| ODPOVĚDNÝ PROJEKTANT : |                                       | ING. PETR LAUBE  |              |
| POŘIZOVATEL :          |                                       | MĚSTSKÝ ÚŘAD ROUDNICE NAD LABEM,<br>ODBOR MAJETKU A ROZVOJE MĚSTA, ÚŘAD ÚZEMNÍHO PLÁNOVÁNÍ |              |
| NÁZEV AKCE :           | ZMĚNA č.3<br>ÚZEMNÍHO PLÁNU<br>VRBICE | ETAPA :  |              |
|                        |                                       | DATUM : 10/2013  |              |
|                        |                                       | MĚŘÍTKO : 1 : 5 000  |              |
|                        |                                       | FORMÁT : A3  |              |
| NÁZEV VÝKRESU :        | KOORDINAČNÍ VÝKRES                    | ČÍSLO VÝKRESU :  | ČÍSLO PARÉ : |
| ČÁST DOKUMENTACE :     |                                       |  |              |
|                        |                                       | 3  |              |



# VRBICE

## ZMĚNA č.3 ÚZEMNÍHO PLÁNU

### ODŮVODNĚNÍ

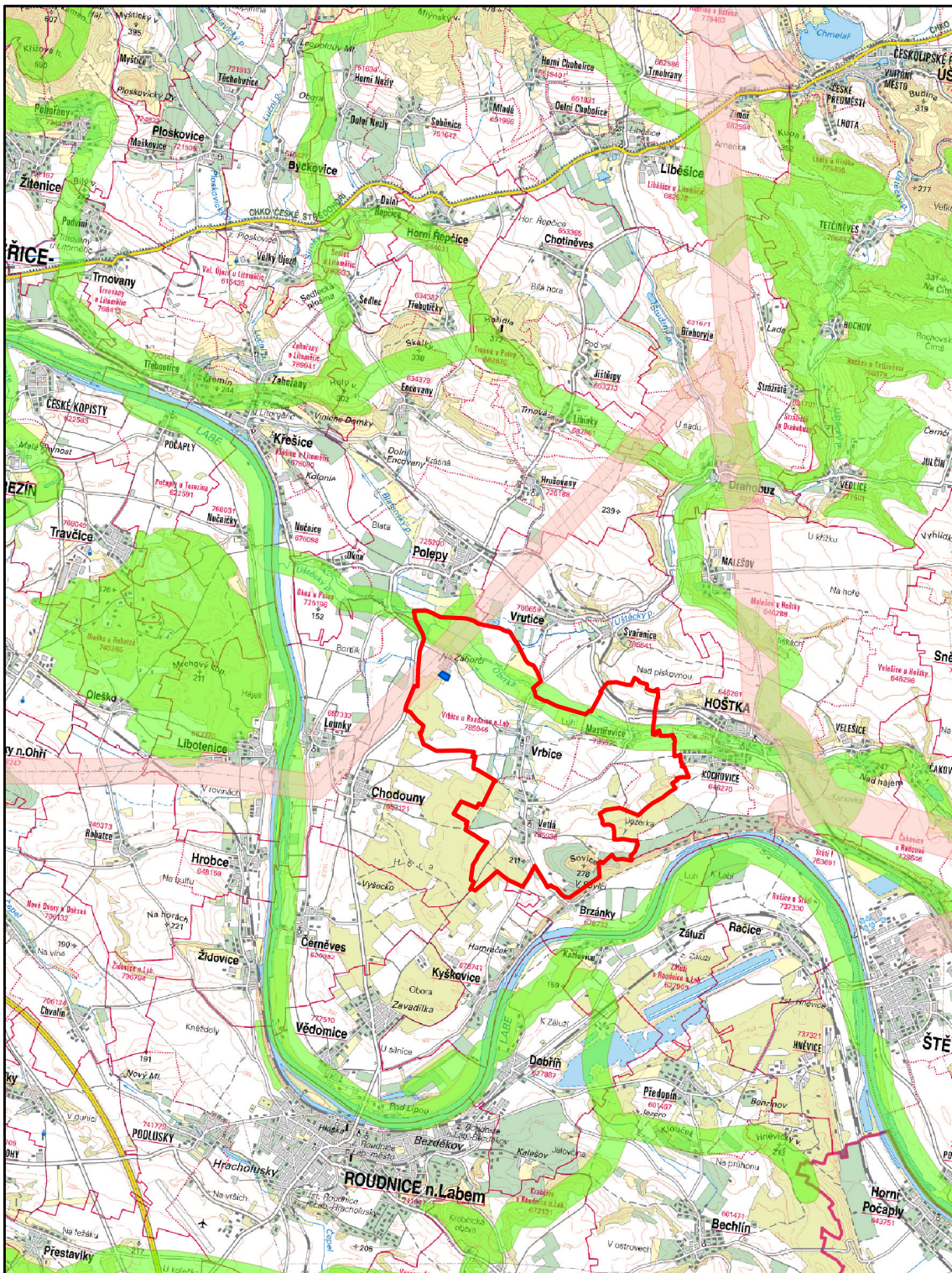
PŘEDPOKLÁDANÉ ZÁBORY PŮDNÍHO FONDU

MĚŘÍTKO 1 : 5 000

- HRANICE OBCE
- OHRANIČENÍ BONITOVANÝCH PŮDNĚ EKOLOGICKÝCH JEDNOTEK - (BPEJ)
- ČÍSLA BPEJ A TŘÍD OCHRANY ZEMĚDĚLSKÉ PŮDY (I.- V.)
- HRANICE DÍLČÍCH POVODÍ (ČÍSLO HYDROLOGICKÉHO POŘADÍ)
- HRANICE ZASTAVĚNÉHO ÚZEMÍ AKTUALIZOVANÁ K 5.10.2012
- ZEMĚDĚLSKÁ PŮDA S TŘÍDOU OCHRANY I.
- ZEMĚDĚLSKÁ PŮDA S TŘÍDOU OCHRANY II.
- ZEMĚDĚLSKÁ PŮDA S TŘÍDOU OCHRANY V.
- OHRANIČENÍ ROZVOJOVÝCH PLOCH

|   |                                       |  |              |
|---|---------------------------------------|--|--------------|
| PROJEKTANT :  |                                       | ING. PETR LAUBE<br>28.ŘÍJNA 909, 277 11, NERATOVICE  |              |
| ODPOVĚDNÝ PROJEKTANT :                                |                                       | ING. PETR LAUBE  |              |
| POŘIZOVATEL :   |                                       | MĚSTSKÝ ÚŘAD ROUDNICE NAD LABEM,<br>ODBOR MAJETKU A ROZVOJE MĚSTA, ÚŘAD ÚZEMNÍHO PLÁNOVÁNÍ |              |
| NÁZEV AKCE :  | ZMĚNA č.3<br>ÚZEMNÍHO PLÁNU<br>VRBICE | ETAPA :  |              |
|   |                                       | DATUM : 10/2013  |              |
|   |                                       | MĚŘÍTKO : 1 : 5 000  |              |
|   |                                       | FORMÁT : A3  |              |
| NÁZEV VÝKRESU :<br>PŘEDPOKLÁDANÉ ZÁBORY PŮDNÍHO FONDU |                                       | ČÍSLO VÝKRESU :<br><br>4   | ČÍSLO PARÉ : |
| ČÁST DOKUMENTACE :                                    |                                       |  |              |





# ZMĚNA č.3 ÚP VRBICE

ŠIRŠÍ VZTAHY  
MĚŘÍTKO 1 : 100 000



## Legenda

- HRANICE OBCE
- PLOCHY ŘEŠENÉ ZMĚNOU č.3
- ZDVOJENÍ STÁVAJÍCÍHO VEDENÍ 400 kV TR VÝŠKOV - TR BABYLON - ÚZEMNÍ REZERVA
- PLOCHY ÚSES

|                       |  |  |             |
|-----------------------|--|--|-------------|
| PROJEKTANT:           |  | ING. PETR LAUBE  |             |
| ODPOVĚDNÝ PROJEKTANT: |  | 28. ŘÍJNA 909, 277 11 NERATOVICE   |             |
| POŘIZOVATEL:          |  | Městský úřad Roudnice nad Labem, Odbor majetku a rozvoje města, oddělení Úřad územního plánování |             |
| NÁZEV AKCE:           |  | ZMĚNA č.3 ÚZEMNÍHO PLÁNU VRBICE  |             |
| NÁZEV VÝKRESU:        |  | ŠIRŠÍ VZTAHY   |             |
| ČÁST DOKUMENTACE:     |  | 5  |             |
|                       |  | ETAPA:   |             |
|                       |  | DATUM:   | 5/2013      |
|                       |  | MĚŘÍTKO:   | 1 : 100 000 |
|                       |  | FORMÁT:  | A4          |
|                       |  | ČÍSLO VÝKRESU:   | ČÍSLO PARÉ: |