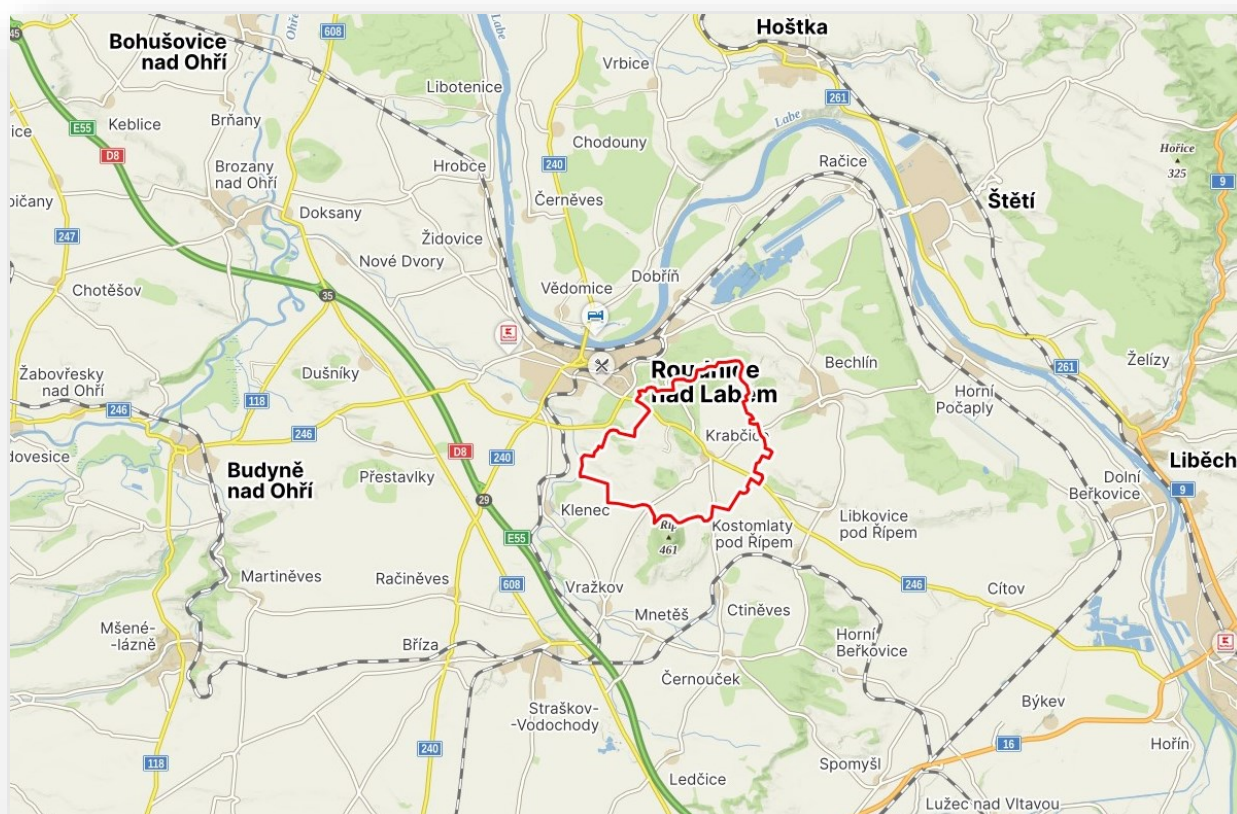
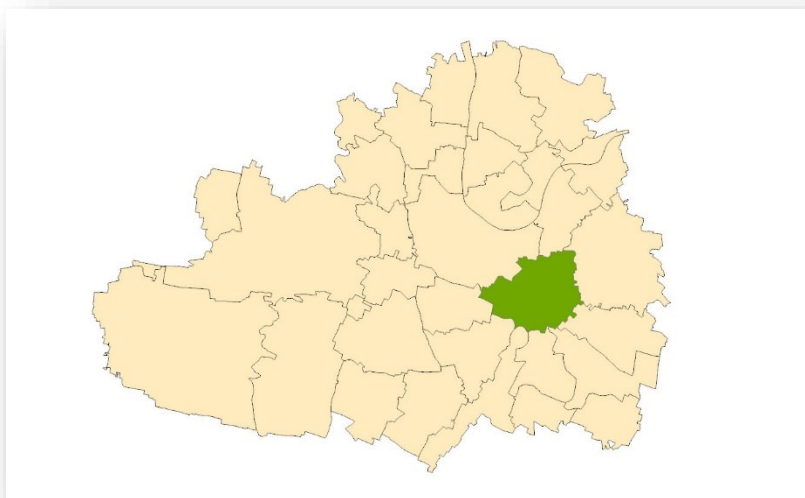


Obec s rozšířenou působností
ROUDNICE NAD LABEM



Obsah

SEZNAM ZKRATEK	4
PODKLADY PRO ROZBOR UDRŽITELNÉHO ROZVOJE ÚZEMÍ	5
1. ŠIRŠÍ ÚZEMNÍ VZTAHY	5
SPRÁVNÍ CELKY	5
ZÁKLADNÍ ÚDAJE O OBCI	5
2. PROSTOROVÉ A FUNKČNÍ USPOŘÁDÁNÍ ÚZEMÍ	6
STAV ÚZEMNĚ PLÁNOVACÍ DOKUMENTACE A PODKLADŮ	6
PROSTOROVÉ A FUNKČNÍ USPOŘÁDÁNÍ - JEvy	6
3. STRUKTURA OSÍDLENÍ	8
STRUKTURA OSÍDLENÍ – JEvy	8
HUSTOTA ZALIDNĚNÍ	9
INTENZITA VÝSTAVBY	9
4. SOCIODEMOGRAFICKÉ PODMÍNKY BYDLENÍ	11
SOCIODEMOGRAFICKÉ PODMÍNKY BYDLENÍ – JEvy	11
VÝVOJ POČTU OBYVATEL	11
5. PŘÍRODA A KRAJINA	24
PŘÍRODA A KRAJINA - JEvy	24
6. VODNÍ REŽIM A HORNINOVÉ PROSTŘEDÍ	27
VODNÍ REŽIM - jevy	27
HORNINOVÉ PROSTŘEDÍ - jevy	28
7. KVALITA ŽIVOTNÍHO PROSTŘEDÍ	29
KVALITA ŽIVOTNÍHO PROSTŘEDÍ - JEvy	29
8. ZEMĚDĚLSKÝ PŮDNÍ FOND A POZEMKY URČENÉ K PLNĚNÍ LESA	30
ZEMĚDĚLSKÝ PŮDNÍ FOND A POZEMKY URČENÉ K PLNĚNÍ LESA - JEvy	30
9. OBČANSKÁ VYBAVENOST VČETNĚ DOSTUPNOSTI A VEŘEJNÁ PROSTRANSTVÍ	32
OBČANSKÁ VYBAVENOST - JEvy	32
DOSTUPNOST OBČANSKÉHO VYBAVENÍ	32
DOSTUPNOST DOPRAVNÍ INFRASTRUKTURY	33
10. DOPRAVNÍ A TECHNICKÁ INFRASTRUKTURA VČETNĚ JEJÍ DOSTUPNOSTI	34
DOPRAVNÍ INFRASTRUKTURA - jevy	34
TECHNICKÁ INFRASTRUKTURA - jevy	34
11. EKONOMICKÉ A HOSPODÁŘSKÉ PODMÍNKY	37
EKONOMICKÉ A HOSPODÁŘSKÉ PODMÍNKY – jevy	37
12. REKREACE A CESTOVNÍ RUCH	40

REKREACE A CESTOVNÍ RUCH – JEVY.....	40
NEMOVITÉ KULTURNÍ PAMÁTKY	40
VÝZNAMNÉ OBJEKTY A MÍSTA, TURISTICKÉ ZAJÍMAVOSTI	42
13. BEZPEČNOST A OCHRANA OBYVATEL	43
BEZPEČNOST A OCHRANA OBYVATEL – jevy.....	43
ROZBOR UDRŽITELNÉHO ROZVOJE ÚZEMÍ	44
ZJIŠTĚNÍ A VYHODNOCENÍ POZITIV A NEGATIV V ÚZEMÍ	44
1. ŠIRŠÍ ÚZEMNÍ VZTAHY.....	44
2. PROSTOROVÉ A FUNKČNÍ USPOŘÁDÁNÍ ÚZEMÍ.....	44
3. STRUKTURA OSÍDLENÍ	44
4. SOCIODEMOGRAFICKÉ PODMÍNKY A BYDLENÍ	44
5. PŘÍRODA A KRAJINA	44
6. VODNÍ REŽIM A HORNINOVÉ PROSTŘEDÍ	45
7. KVALITA ŽIVOTNÍHO PROSTŘEDÍ.....	45
8. ZEMĚDĚLSKÝ PŮDNÍ FOND	45
9. OBČANSKÁ VYBAVENOST VČETNĚ JEJÍ DOSTUPNOSTI A VEŘEJNÁ POROSTRANSTVÍ	45
10. DOPRAVNÍ A TECHNICKÁ INFRASTRUKTURA VČETNĚ JEJICH DOSTUPNOSTI.....	45
11. EKONOMICKÉ A HOSPODÁŘSKÉ PODMÍNKY	46
12. REKREACE A CESTOVNÍ RUCH.....	46
13. BEZPEČNOST A OCHRANA OBYVATEL	46
HODNOCENÍ VYVÁŽENOSTI VZTAHU ÚZEMNÍCH PODMÍNEK	46
PROBLÉMY	47
ZÁVADY (URBANISTICKÉ, HYGIENICKÉ, DOPRAVNÍ).....	47
VZÁJEMNÉ STŘETY ZÁMĚRŮ.....	47
STŘETY ZÁMĚRŮ S LIMITY VYUŽITÍ ÚZEMÍ	47
STŘETY ZÁMĚRŮ S HODNOTAMI V ÚZEMÍ.....	47
NEGATIVA V ÚZEMÍ.....	47
POTENCIÁLY ROZVOJE ÚZEMÍ.....	48
NEVYVÁŽENÝ VZTAH PODMÍNEK PRO PŘÍZNIVÉ ŽIVOTNÍ PROSTŘEDÍ, PRO HOSPODÁŘSKÝ ROZVOJ A PRO SOUDRŽNOST SPOLEČENSTVÍ OBYVATEL.....	48
PROBLÉMY VYPLÝVAJÍCÍ Z ÚZEMNÍ STUDIE KRAJINY ORP ROUDNICE N.L.	49

SEZNAM ZKRATEK

AOPK ČR	Agentura ochrany přírody a krajiny ČR
BRKO	Biologicky rozložitelný komunální odpad
CZT	Centrální zásobování teplem
ČHMÚ	Český hydrometeorologický ústav
ČOV	Čistírna odpadních vod
CR	Cestovní ruch
ČR	Česká republika
ČSÚ	Český statistický úřad
ČÚZK	Český úřad zeměměřický a katastrální
DP	Dobývací prostor
EU	Evropská unie
EVL	Evropsky významná lokalita
HDP	Hrubý domácí produkt
CHLU	Chráněné ložiskové území
CHOPAV	Chráněná oblast přirozené akumulace vod
KES	Koeficient ekologické stability
LPIS	Systém identifikace pozemků - registr půdy (Land Parcel Identification System)
LV	Imisní limit (přip. zkratka IL)
MMR	Ministerstvo pro místní rozvoj
MŽP	Ministerstvo životního prostředí
NATURA	Soustava chráněných území a stanovišť evropského významu
NPR	Národní přírodní rezervace
NPP	Národní přírodní památka
NRBC	Nadregionální biocentrum
ORP	Obec s rozšířenou působností
PO	Ptačí oblast
PUPFL	Pozemky určené k plnění funkce lesa
PUR	Politika územního rozvoje
RURU	Rozbor udržitelného rozvoje území
ŘSD ČR	Ředitelství silnic a dálnic České republiky
SLBD	Sčítání lidu, domů a bytů
SO ORP	Správní obvod obce s rozšířenou působností
TV	Cílový imisní limit (přip. zkratka CIL)
UAP	Územně analytické podklady
UK	Ústecký kraj
UP	Územní plán
UPD	Územně plánovací dokumentace
UPP	Územně plánovací podklady
USES	Územní systém ekologické stability
ZPF	Zemědělský půdní fond
ZUR	Zásady územního rozvoje

PODKLADY PRO ROZBOR UDRŽITELNÉHO ROZVOJE ÚZEMÍ

1. ŠIRŠÍ ÚZEMNÍ VZTAHY

SPRÁVNÍ CELKY

Číslo jevu	Jev	Územní celek	Název	Kód ČSÚ	Kód RÚIAN
A118a	Vymezení správních územních celků	Kraj	Ústecký	3069	60
		Okres	Litoměřice	40479	3506
		Obec s rozšířenou působností	Roudnice nad Labem	4211	841
		Pověřený obecní úřad	Roudnice nad Labem	42111	1813
		Obec	Krabčice	565067	565067
		Části obce	Krabčice	72133	72133
			Rovné	72141	72141
			Vesce	72150	72150
		Katastrální území	Krabčice u Roudnice nad Labem	672131	672131
			Rovné pod Řípem	672149	672149
			Vesce pod Řípem	672157	672157
		Základní sídelní jednotky	Krabčice	72133	72133
			Rovné	72141	72141
			Vesce	72150	72150

ZÁKLADNÍ ÚDAJE O OBCI

Základní údaje o obci	
Typ obce	Obec
Rozloha obce	1 031 ha
Počet obyvatel	947 (k 1.1.2024)
Zeměpisné souřadnice	50.4053711N, 14.3013156E
Nadmořská výška	268 m n.m.
První písemná zmínka o obci	1226

Krabčice jsou obec v okrese Litoměřice v Ústeckém kraji asi čtyři kilometry jihovýchodně od Roudnice nad Labem a zhruba kilometr severovýchodně od hory Říp. Kromě samotných Krabčic k obci patří vesnice Rovné a Vesce a dohromady v nich žije 947 obyvatel. V obci sídlí domov odpočinku ve stáří Diakonie Českobratrské církve evangelické. Součástí areálu domova pro seniory je tzv. Karafiátův dům, spojený se zdejším působením evangelického duchovního a spisovatele Jana Karafiáta, který v Krabčicích napsal knížku pro děti Broučci, vydanou v roce 1876.

První písemná zmínka o obci pochází z roku 1226 (Chraberčice jako Chrabercy zmiňovány již roku 1092).

Zdroj: Wikipedia

2. PROSTOROVÉ A FUNKČNÍ USPOŘÁDÁNÍ ÚZEMÍ

STAV ÚZEMNĚ PLÁNOVACÍ DOKUMENTACE A PODKLADŮ

ÚZEMNĚ PLÁNOVACÍ DOKUMENTACE			
Název	Právní předpis	Účinnost od	Platnost
Územní plán Krabčice	Zákon č. 183/2006 Sb.	18.08.2020	ano
Změna č.1 ÚP Krabčice	Zákon č. 183/2006 Sb.	28.09.2021	ano

Pořizovatelem je Obec Krabčice, prostřednictvím osoby splňující kvalifikační předpoklady pro výkon územně plánovací činnosti.

ÚZEMNĚ PLÁNOVACÍ PODKLADY – ÚZEMNÍ STUDIE			
Název	Právní předpis	Schválení využití	Ověření platnosti
Územní studie veřejných prostranství Krabčice	Zákon č. 183/2006 Sb.	21.06.2021	
Územní studie Krabčice – pro plochu K8	Zákon č. 183/2006 Sb.	22.05.2019	
Územní studie krajiny pro správní obvod ORP Roudnice nad Labem	Zákon č. 183/2006 Sb.	19.12.2018	

PROSTOROVÉ A FUNKČNÍ USPOŘÁDÁNÍ- JEVY

Číslo jevu	Jev	Výskyt v území	Graficky zpracováno	Poznámka
A001A	Plochy s rozdílným způsobem využití	ANO	ANO	
A001b	Zastavitelné plochy, plochy přestavby a plochy změn v krajině	ANO	ANO	
A119	Další dostupné informace o území	ANO	ANO	Územní rezerva (koridor obchvatu obce) Plochy podmíněné zpracováním územní studie (bydlení – zastavitelná plocha K1, R11) Plochy podmíněné zpracováním regulačního plánu (bydlení – zastavitelná plocha V11) Veřejně prospěšné stavby a opatření s možností vyvlastnění: - dopravní infrastruktura silniční - založení prvků ÚSES (regionální biokoridory) ZUR - rozvojová osa republikového významu - krajiny
B027a	Podíl jednotlivých druhů pozemků z celkové výměry územního celku	-	-	- viz KAPITOLA č. Chyba! N enalezen zdroj odkazů.

3. STRUKTURA OSÍDLENÍ

STRUKTURA OSÍDLENÍ – JEVY

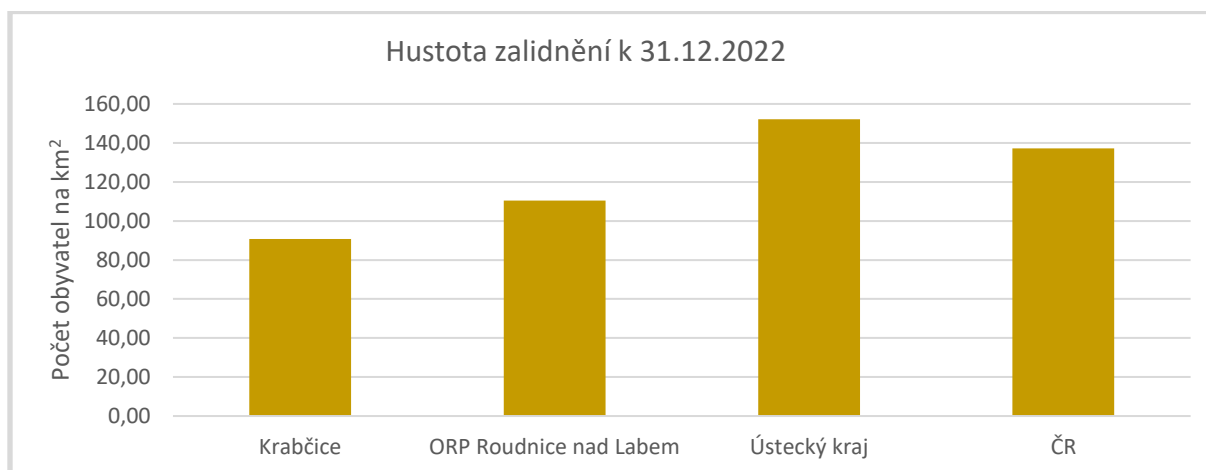
Číslo jevu	Jev	Výskyt v území	Graficky zpracováno	Poznámka
A001	Zastavěné území	ANO	ANO	
A005a	Památková rezervace a památkové zóny a jejich ochranná pásma	NE	-	
A008a	Nemovitě národní kulturní památky a nemovitě kulturní památky a jejich ochranná pásma	ANO	ANO	- ochranné pásmo Národní kulturní památky Hora Říp - nemovitě kulturní památky viz KAPITOLA č.12
A010	Statky zapsané na Seznamu světového dědictví a jejich nárazníkové zóny	NE	-	
A011	Urbanistické a krajinné hodnoty	ANO	ANO	- viz KAPITOLA č.12 - Územní studie krajiny pro správní obvod ORP Roudnice nad Labem: - veduta sídla (Krabčice, Vesce, Rovné) - hodnotný urbanistický celek - návrh na pohledovou ochranu (Rovné, Vesce) - úsek vnímání estetické hodnoty (Krabčice, Rovné) - návrh na propojení sídelní a krajinné zeleně - rizikový průnik sídla do krajiny - nevhodně vymezené plochy v ÚP obcí - návrh na vyjmutí vymezené plochy z ÚP (SZ od Krabčic, území mezi zastav. částí Rovné a Krabčicemi, J část Vecsů)
A011a	Struktura a výška zástavby	-	-	
A013a	Architektonicky nebo urbanisticky cenné stavby nebo soubory staveb, historicky významné stavby, místa nebo soubory staveb	ANO	ANO	- viz KAPITOLA č.12

A016	Území s archeologickými nálezy	ANO	ANO	<p>Krabčice</p> <ul style="list-style-type: none"> - intravilán vsi a nejbl. okolí, Kluk - Želiv, Na hadačkách (Nad hájkem) - polygon průzkumu 1 <p>Rovné</p> <ul style="list-style-type: none"> - intravilán vsi a nejbl. okolí - Agátka, pole u silnice do Ctíněvsi - polygon průzkumu 1 <p>Vesce</p> <ul style="list-style-type: none"> - intravilán vsi a nejbl. okolí
B006	Sídelní struktura	-	-	viz tabulka a graf HUSTOTA ZALIDNĚNÍ
B011	Výstavba domů a bytů	-	-	viz tabulka a graf INTENZITA VÝSTAVBY

HUSTOTA ZALIDNĚNÍ

Hustota zalidnění k 31.12.2022

	Krabčice	ORP Roudnice nad Labem	Ústecký kraj	Česká republika
Počet obyvatel na km ²	90,79	110,42	152,16	137,28

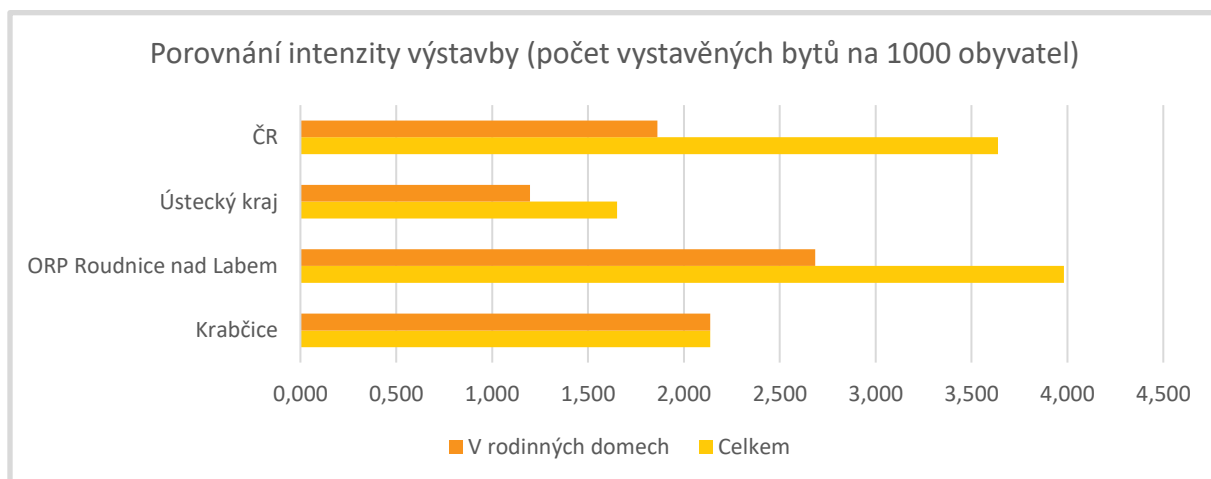


INTENZITA VÝSTAVBY

Intenzita výstavby – dokončené byty (1.1.-31.12.2022)

Počet vystavěných bytů				
Dokončené byty	Krabčice	ORP Roudnice nad Labem	Ústecký kraj	Česká republika
Celkem	2	132	1 342	39 398
V rodinných domech	2	89	973	20 151

Intenzita výstavby – dokončené byty (1.1.-31.12.2022)				
Intenzita výstavby (počet vystavěných bytů na 1000 obyvatel)				
Dokončené byty	Krabčice	ORP Roudnice nad Labem	Ústecký kraj	Česká republika
Celkem	2,137	3,982	1,652	3,639
V rodinných domech	2,137	2,685	1,198	1,861



Zdroj: ČSÚ

4. SOCIODEMOGRAFICKÉ PODMÍNKY BYDLENÍ

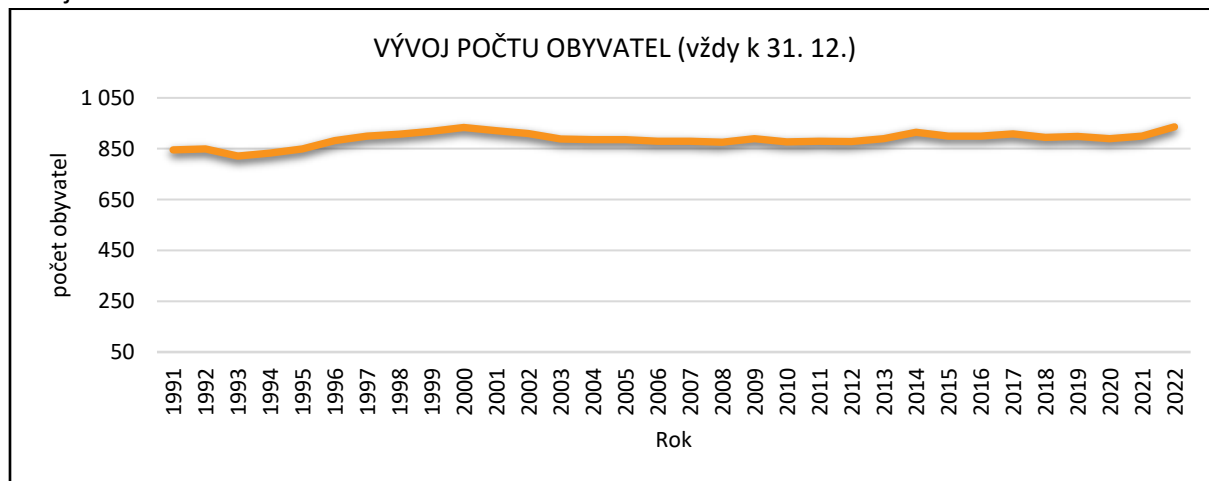
SOCIODEMOGRAFICKÉ PODMÍNKY BYDLENÍ – JEVY

Číslo jevu	Jev	Poznámka
B001	Vývoj počtu obyvatel	viz tabulka, graf
B002a	Věkové složení obyvatelstva	viz tabulka, graf
B004a	Vzdělanostní složení obyvatelstva	viz tabulka, graf
B009a	Vyjíždka a dojíždka do zaměstnání a škol	viz tabulka, graf
B012a	Obydlenost bytového fondu	viz tabulka, graf
B013	Stáří a struktura bytového a domovního fondu	viz tabulka, graf

VÝVOJ POČTU OBYVATEL

VÝVOJ POČTU OBYVATEL (vždy k 31.12.)											
Rok	1991	1992	1993	1994	1995	1996	1997	1998	1999	2000	2001
Počet obyvatel	845	849	821	833	849	882	900	907	918	934	921
Rok	2002	2003	2004	2005	2006	2007	2008	2009	2010	2011	2012
Počet obyvatel	909	888	885	885	879	879	875	889	877	879	878
Rok	2013	2014	2015	2016	2017	2018	2019	2020	2021	2022	
Počet obyvatel	889	914	900	900	908	894	898	889	899	936	

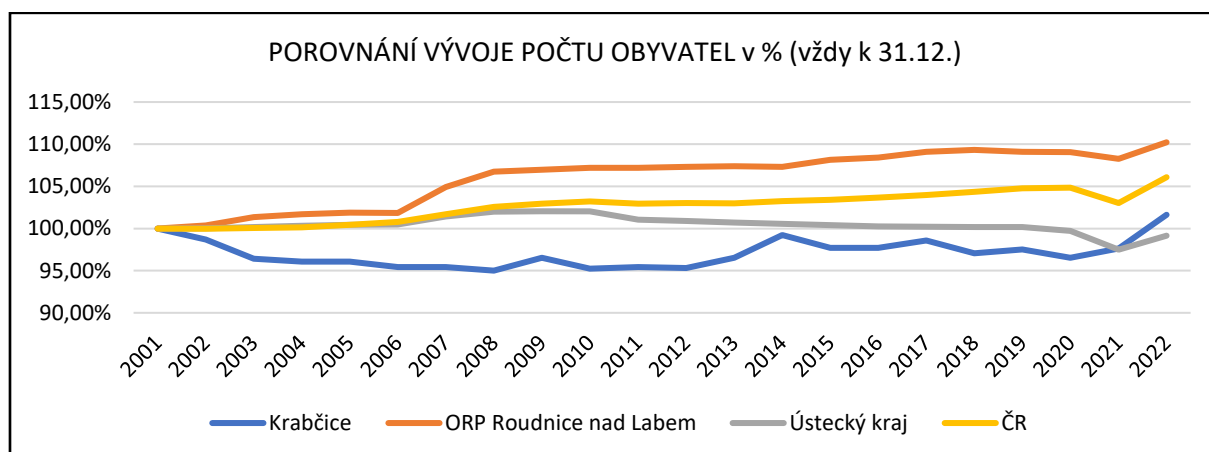
Zdroj: ČSÚ



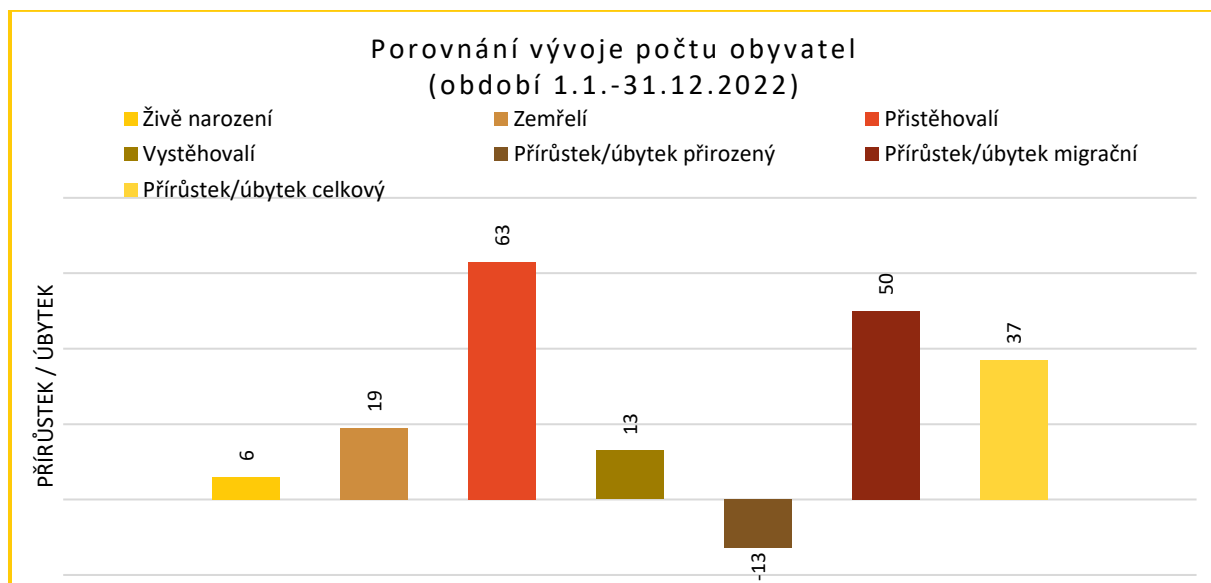
POROVNÁNÍ VÝVOJE POČTU OBYVATEL (vždy k 31.12.)

Rok	Krabčice	ORP Roudnice nad Labem	Ústecký kraj	Česká republika
2001	921	30 076	819 450	10 206 436
2002	909	30 182	819 712	10 203 269
2003	888	30 478	820 868	10 211 455
2004	885	30 583	822 133	10 220 577

2005	885	30 644	823 173	10 251 079
2006	879	30 631	823 265	10 287 189
2007	879	31 554	831 180	10 381 130
2008	875	32 109	835 891	10 467 542
2009	889	32 172	836 198	10 506 813
2010	877	32 245	836 045	10 532 770
2011	879	32 245	828 026	10 505 445
2012	878	32 275	826 764	10 516 125
2013	889	32 300	825 120	10 512 419
2014	914	32 275	823 972	10 538 275
2015	900	32 529	822 826	10 553 843
2016	900	32 607	821 377	10 578 820
2017	908	32 811	821 080	10 610 055
2018	894	32 877	820 789	10 649 800
2019	898	32 808	820 965	10 693 939
2020	889	32 806	817 004	10 701 777
2021	899	32 559	798 898	10 516 707
2022	936	33 151	812 337	10 827 529

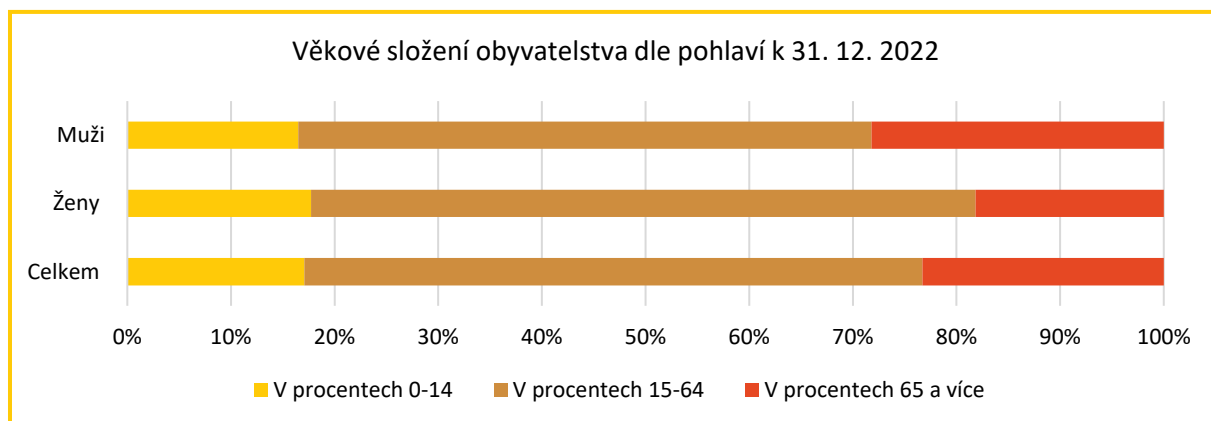


POROVNÁNÍ VÝVOJE POČTU OBYVATEL (vždy k 31.12.)				
Ukazatel	Krabčice	ORP Roudnice nad Labem	Ústecký kraj	Česká republika
Živě narození	6	282	7 257	101299
Zemřelí	19	354	9 879	120219
Přistěhovalí	63	1 198	22 948	349548
Vystěhovalí	13	534	6 887	19806
Přírůstek/úbytek přirozený	-13	-72	-2 622	-18920
Přírůstek/úbytek migrační	50	664	16 061	329742
Přírůstek/úbytek celkový	37	592	13 439	310822



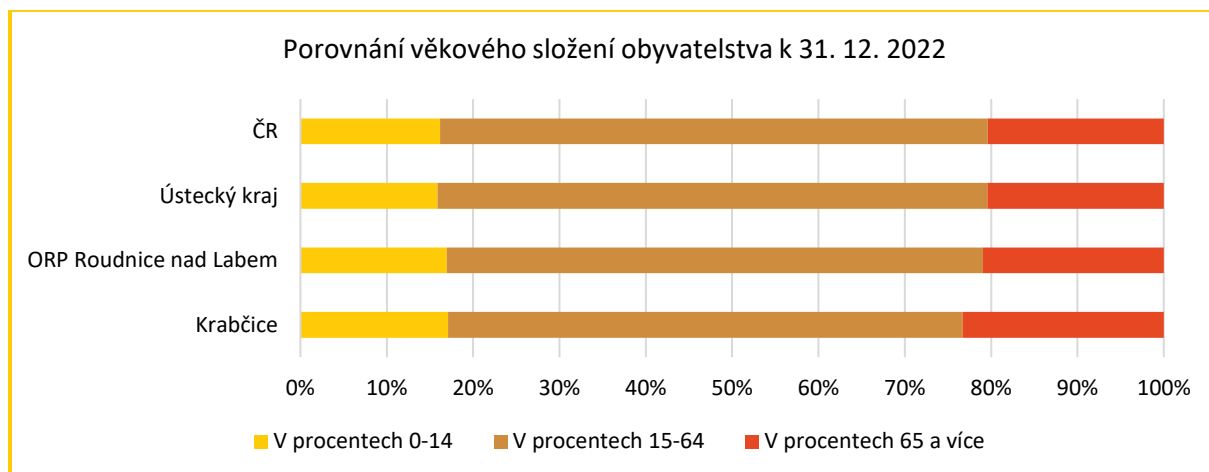
VĚKOVÉ SLOŽENÍ OBYVATELSTVA DLE POHLAVÍ (k 31.12.2022)

Věková skupina	Počet			V procentech			Průměrný věk
	0-14	15-64	65 a více	0-14	15-64	65 a více	
Celkem	160	558	218	17,09%	59,62%	23,29%	44,0
Muži	81	293	83	17,72%	64,11%	18,16%	42,1
Ženy	79	265	135	16,49%	55,32%	28,18%	45,7



POROVNÁNÍ VĚKOVÉHO SLOŽENÍ OBYVATELSTVA (k 31.12.2022)

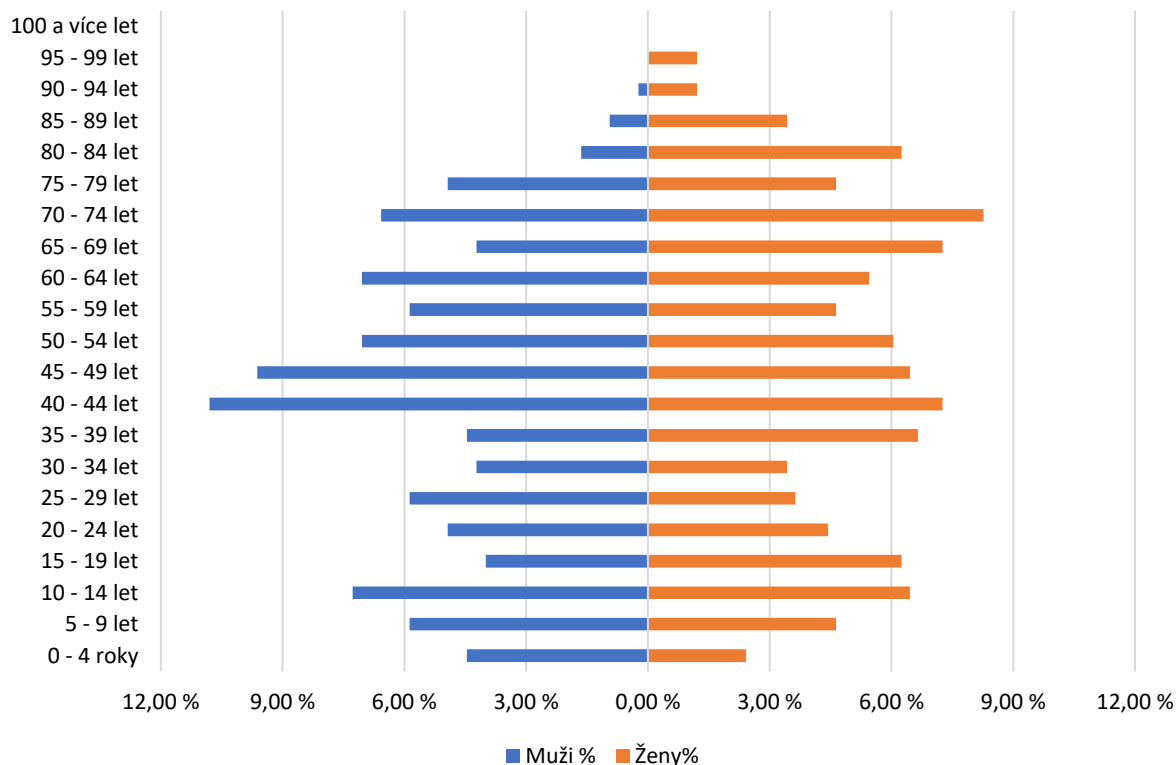
Věková skupina	Počet			V procentech			Průměrný věk
	0-14	15-64	65 a více	0-14	15-64	65 a více	
Krabčice	160	558	218	17,09%	59,62%	23,29%	44,0
ORP Roudnice nad Labem	5 624	20 578	6 949	16,96%	62,07%	20,96%	42,5
Ústecký kraj	129 113	517 354	165 870	15,89%	63,69%	20,42%	42,6
ČR	1750808	6868872	2207849	16,17%	63,44%	20,39%	42,6



POROVNÁNÍ VĚKOVÉHO SLOŽENÍ OBYVATELSTVA dle SLBD 2021

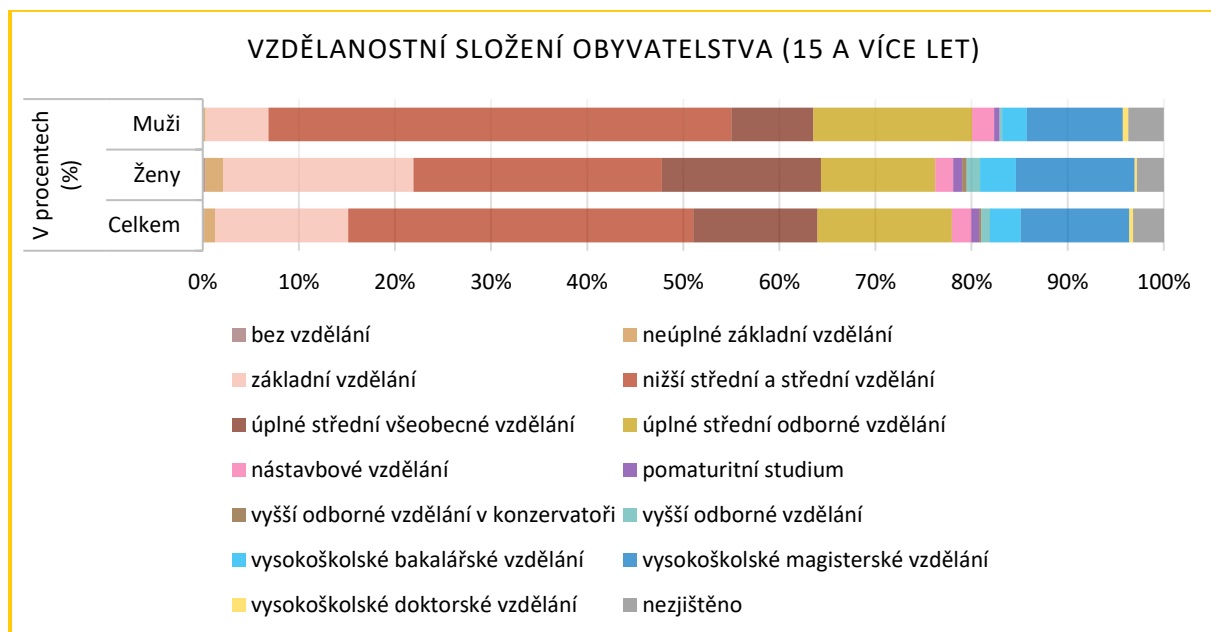
Věková skupina	Celkem	Muži	Ženy	Celkem (%)	Muži (%)	Ženy (%)
0 - 4 roky	31	19	12	3,36%	4,46%	2,42%
5 - 9 let	48	25	23	5,21%	5,87%	4,64%
10 - 14 let	63	31	32	6,83%	7,28%	6,45%
15 - 19 let	48	17	31	5,21%	3,99%	6,25%
20 - 24 let	43	21	22	4,66%	4,93%	4,44%
25 - 29 let	43	25	18	4,66%	5,87%	3,63%
30 - 34 let	35	18	17	3,80%	4,23%	3,43%
35 - 39 let	52	19	33	5,64%	4,46%	6,65%
40 - 44 let	82	46	36	8,89%	10,80%	7,26%
45 - 49 let	73	41	32	7,92%	9,62%	6,45%
50 - 54 let	60	30	30	6,51%	7,04%	6,05%
55 - 59 let	48	25	23	5,21%	5,87%	4,64%
60 - 64 let	57	30	27	6,18%	7,04%	5,44%
65 - 69 let	54	18	36	5,86%	4,23%	7,26%
70 - 74 let	69	28	41	7,48%	6,57%	8,27%
75 - 79 let	44	21	23	4,77%	4,93%	4,64%
80 - 84 let	38	7	31	4,12%	1,64%	6,25%
85 - 89 let	21	4	17	2,28%	0,94%	3,43%
90 - 94 let	7	1	6	0,76%	0,23%	1,21%
95 - 99 let	6	0	6	0,65%	0,00%	1,21%
100 a více let	0	0	0	0,00%	0,00%	0,00%
Celkem	922	426	496	100,00%	100,00%	100

Věková pyramida obce dle SLBD 2021



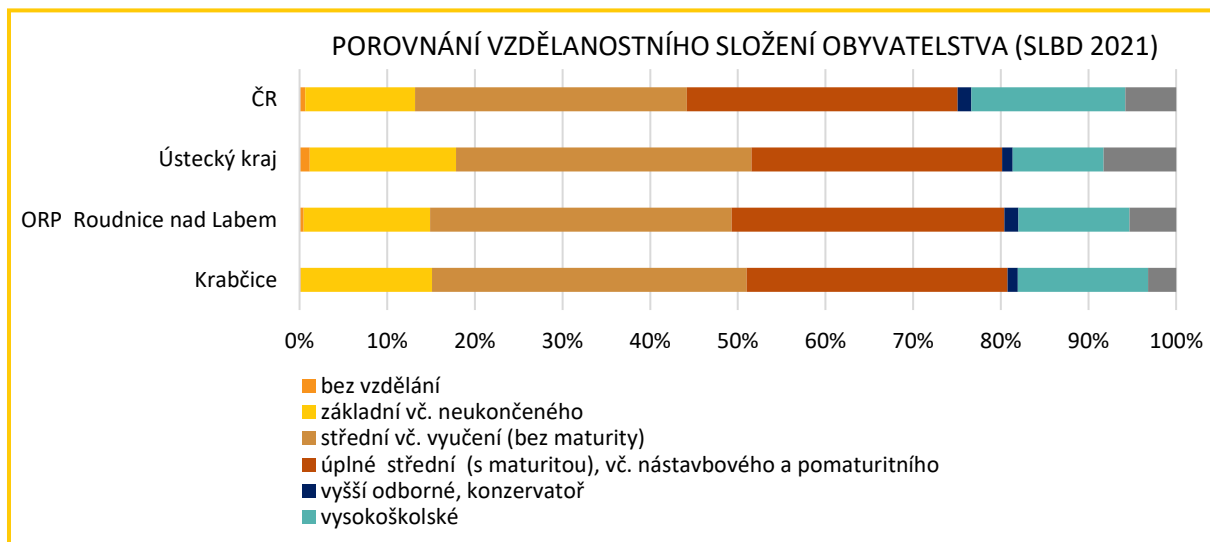
VZDĚLANOSTNÍ SLOŽENÍ OBYVATELSTVA (SLBD 2021)

Vzdělání	Počet			V procentech		
	Celkem	Ženy	Muži	Celkem	Ženy	Muži
bez vzdělání	1	1	0	0,13%	0,23%	0,00%
neúplné základní vzdělání	9	8	1	1,15%	1,86%	0,28%
základní vzdělání	108	85	23	13,85%	19,81%	6,55%
nižší střední a střední vzdělání	280	111	169	35,90%	25,87%	48,15%
úplné střední všeobecné vzdělání	101	71	30	12,95%	16,55%	8,55%
úplné střední odborné vzdělání	109	51	58	13,97%	11,89%	16,52%
nástavbové vzdělání	16	8	8	2,05%	1,86%	2,28%
pomaturitní studium	6	4	2	0,77%	0,93%	0,57%
vyšší odborné vzdělání v konzervatoři	2	2	0	0,26%	0,47%	0,00%
vyšší odborné vzdělání	7	6	1	0,90%	1,40%	0,28%
vysokoškolské bakalářské vzdělání	25	16	9	3,21%	3,73%	2,56%
vysokoškolské magisterské vzdělání	88	53	35	11,28%	12,35%	9,97%
vysokoškolské doktorské vzdělání	3	1	2	0,38%	0,23%	0,57%
nezjištěno	25	12	13	3,21%	2,80%	3,70%
Celkem (15 a více let)	780	429	351	100,00%	100,00%	100,00%



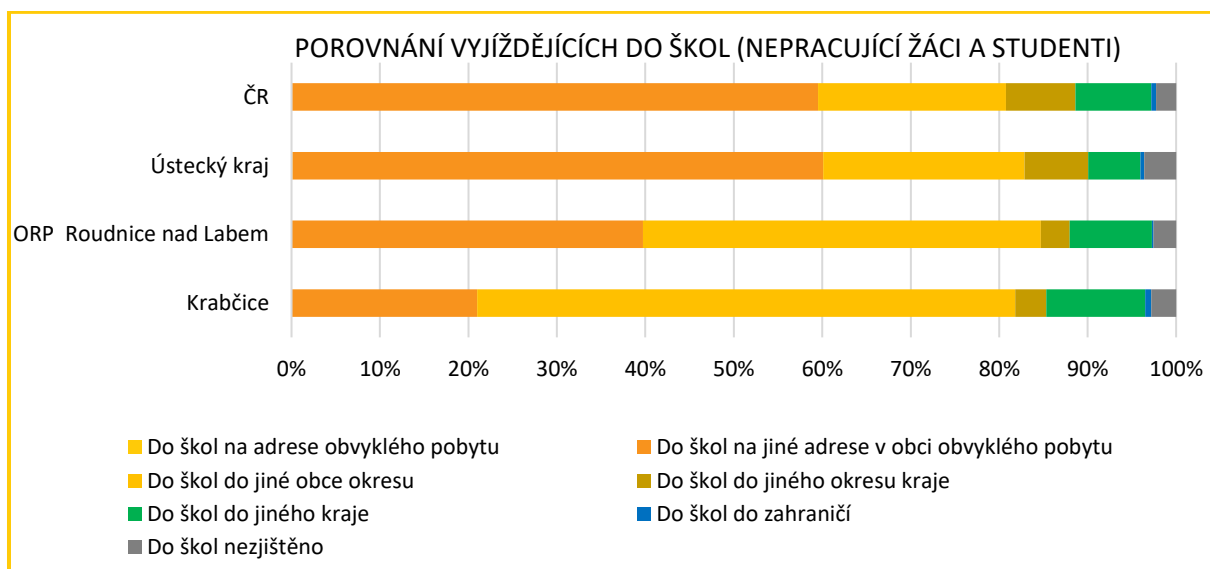
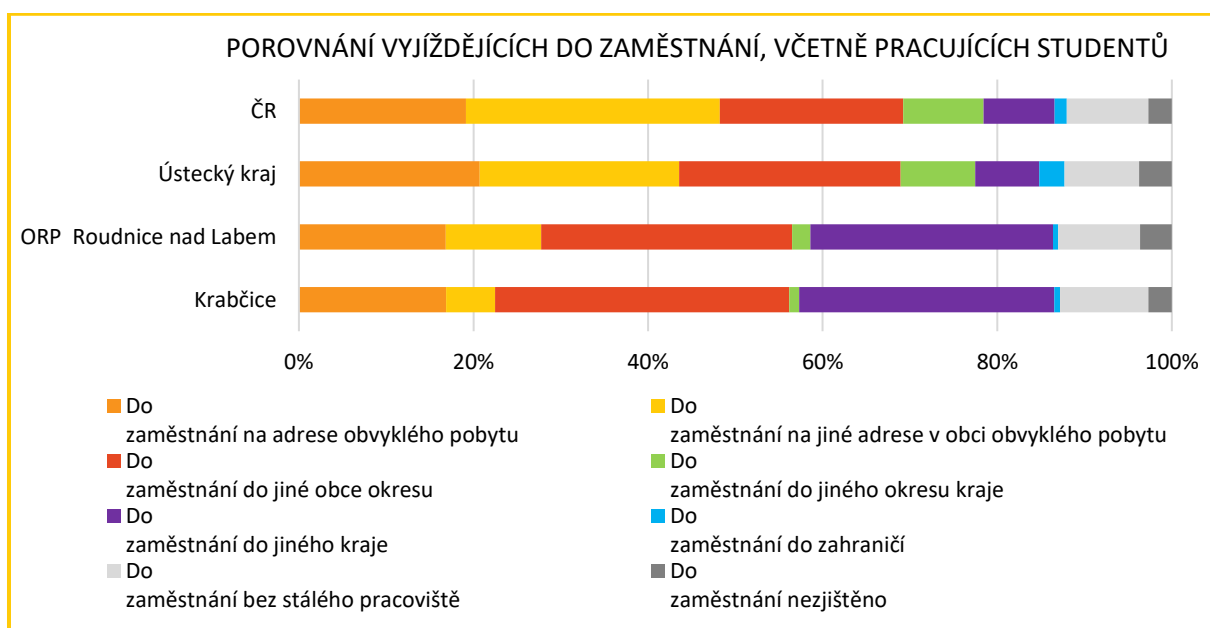
POROVNÁNÍ VZDĚLANOSTNÍHO SLOŽENÍ OBYVATELSTVA (SLBD 2021)				
Vzdělání (počet)	Krabčice	ORP Roudnice nad Labem	Ústecký kraj	ČR
bez vzdělání	1	131	7 794	56 100
základní vč. neukončeného	117	3 895	110 309	1 107 860
střední vč. vyučení (bez maturity)	280	9 292	223 213	2 736 983
úplné střední (s maturitou), vč. nástavbového a pomaturitního	232	8 406	189 331	2 729 091
vyšší odborné, konzervatoř	9	434	8 024	138 588
vysokoškolské	116	3 421	68 782	1 552 407
nezjištěno	25	1 437	54 686	511 378
Celkem	780	27 016	662 139	8 832 407
Vzdělání (v procentech)	Krabčice	ORP Roudnice nad Labem	Ústecký kraj	ČR
bez vzdělání	0,13%	0,48%	1,18%	0,64%
základní vč. neukončeného	15,00%	14,42%	16,66%	12,54%
střední vč. vyučení (bez maturity)	35,90%	34,39%	33,71%	30,99%
úplné střední (s maturitou), vč. nástavbového a pomaturitního	29,74%	31,11%	28,59%	30,90%
vyšší odborné, konzervatoř	1,15%	1,61%	1,21%	1,57%

vysokoškolské	14,87%	12,66%	10,39%	17,58%
nezjištěno	3,21%	5,32%	8,26%	5,79%
Celkem	100,00%	100,00%	100,00%	100,00%

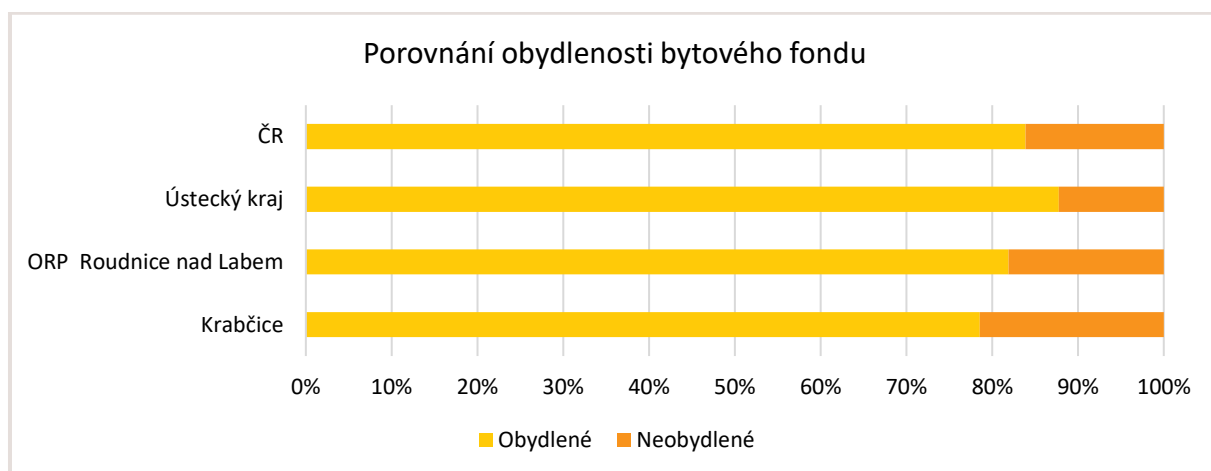


POROVNÁNÍ VYJÍŽDĚJÍCÍCH DO ZAMĚSTNÁNÍ A ŠKOL (SLDB 2021)					
Vyjíždějící (počet)		Krabčice	ORP Roudnice nad Labem	Ústecký kraj	ČR
Do zaměstnání	na adrese obv. pobytu	75	2 668	76 638	1 011 538
	na jiné adrese v obci	25	1 736	84 536	1 539 021
	do jiné obce okresu	150	4 559	93 894	1 110 573
	do jiného okresu kraje	5	329	31 584	486 879
	do jiného kraje	130	4 410	27 145	431 973
	do zahraničí	3	91	10 610	74 198
	bez stálého pracoviště	45	1 491	31 717	493 756
	nezjištěno	12	575	13 826	142 133
Do škol	na adrese obv. pobytu	0	0	108	1 018
	na jiné adrese v obci	30	1 884	66 796	871 068
	do jiné obce okresu	87	2 132	25 323	311 508
	do jiného okresu kraje	5	154	8 048	114 863
	do jiného kraje	16	441	6 540	125 621
	do zahraničí	1	9	482	7 839
	nezjištěno	4	121	4 022	33 403
Vyjíždějící (v procentech)		Krabčice	ORP Roudnice nad Labem	Ústecký kraj	ČR
Do zaměstnání	na adrese obv. pobytu	16,85%	16,82%	20,72%	19,12%
	na jiné adrese v obci	5,62%	10,95%	22,85%	29,09%
	do jiné obce okresu	33,71%	28,75%	25,38%	20,99%

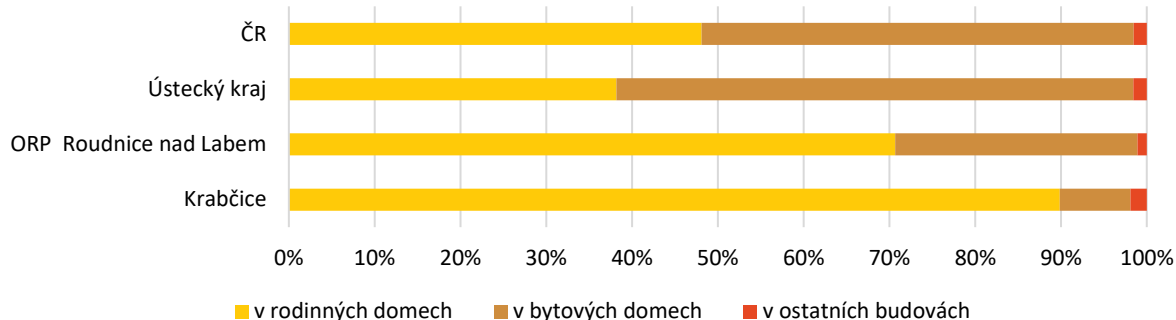
	do jiného okresu kraje	1,12%	2,07%	8,54%	9,20%
	do jiného kraje	29,21%	27,81%	7,34%	8,17%
	do zahraničí	0,67%	0,57%	2,87%	1,40%
	bez stálého pracoviště	10,11%	9,40%	8,57%	9,33%
	nezjištěno	2,70%	3,63%	3,74%	2,69%
Do škol	na adrese obv. pobytu	0,00%	0,00%	0,10%	0,07%
	na jiné adrese v obci	20,98%	39,74%	60,00%	59,45%
	do jiné obce okresu	60,84%	44,97%	22,75%	21,26%
	do jiného okresu kraje	3,50%	3,25%	7,23%	7,84%
	do jiného kraje	11,19%	9,30%	5,88%	8,57%
	do zahraničí	0,70%	0,19%	0,43%	0,53%
	nezjištěno	2,80%	2,55%	3,61%	2,28%



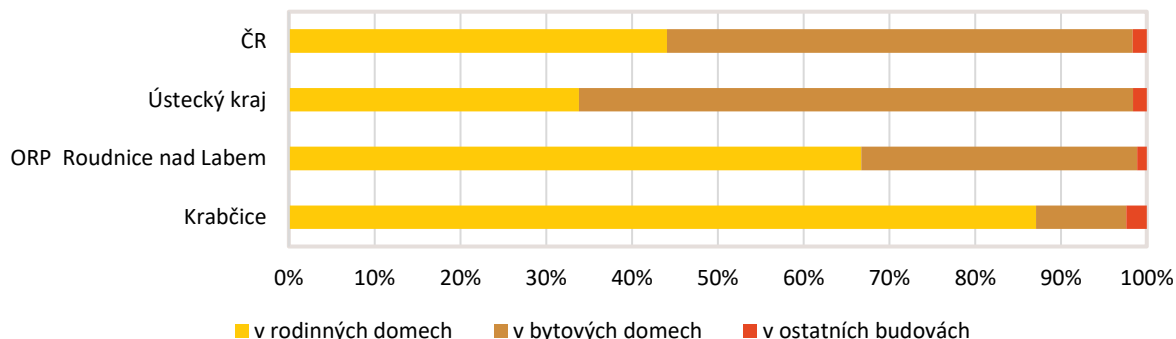
POROVNÁNÍ OBYDLENOSTI BYTOVÉHO FONDU (SLDB 2021)				
Název územního celku	Krabčice	ORP Roudnice nad Labem	Ústecký kraj	ČR
Byty celkem – počet	424	16 063	402 467	5 340 033
v rodinných domech	381	11 351	153 614	2 567 846
v bytových domech	35	4 536	242 571	2 690 100
v ostatních budovách	8	176	6 282	82 087
Obydlené	333	13 157	353 285	4 480 139
v rodinných domech	290	8 778	119 410	1 974 855
v bytových domech	35	4 234	228 215	2 431 918
v ostatních budovách	8	145	5 660	73 366
Neobydlené	91	2 906	49 182	859 894
v rodinných domech	91	2 573	34 204	592 991
v bytových domech	0	302	14 356	258 182
v ostatních budovách	0	31	622	8 721
Byty celkem – v procentech	100,00%	100,00%	100,00%	100,00%
v rodinných domech	89,86%	70,67%	38,17%	48,09%
v bytových domech	8,25%	28,24%	60,27%	50,38%
v ostatních budovách	1,89%	1,10%	1,56%	1,54%
Obydlené	100,00%	100,00%	100,00%	100,00%
v rodinných domech	87,09%	66,72%	33,80%	44,08%
v bytových domech	10,51%	32,18%	64,60%	54,28%
v ostatních budovách	2,40%	1,10%	1,60%	1,64%
Neobydlené	100,00%	100,00%	100,00%	100,00%
v rodinných domech	100,00%	88,54%	69,55%	68,96%
v bytových domech	0,00%	10,39%	29,19%	30,02%
v ostatních budovách	0,00%	1,07%	1,26%	1,01%



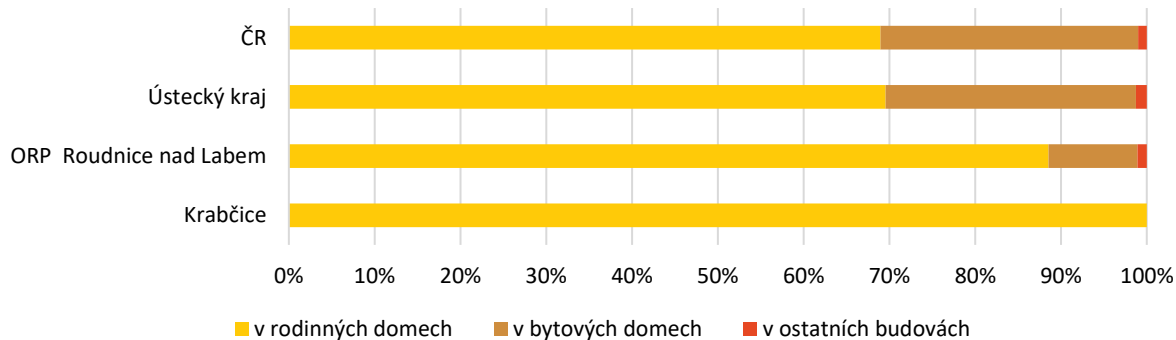
Porovnání obydlivosti bytového fondu podle druhu



Porovnání obydlivého bytového fondu podle druhu

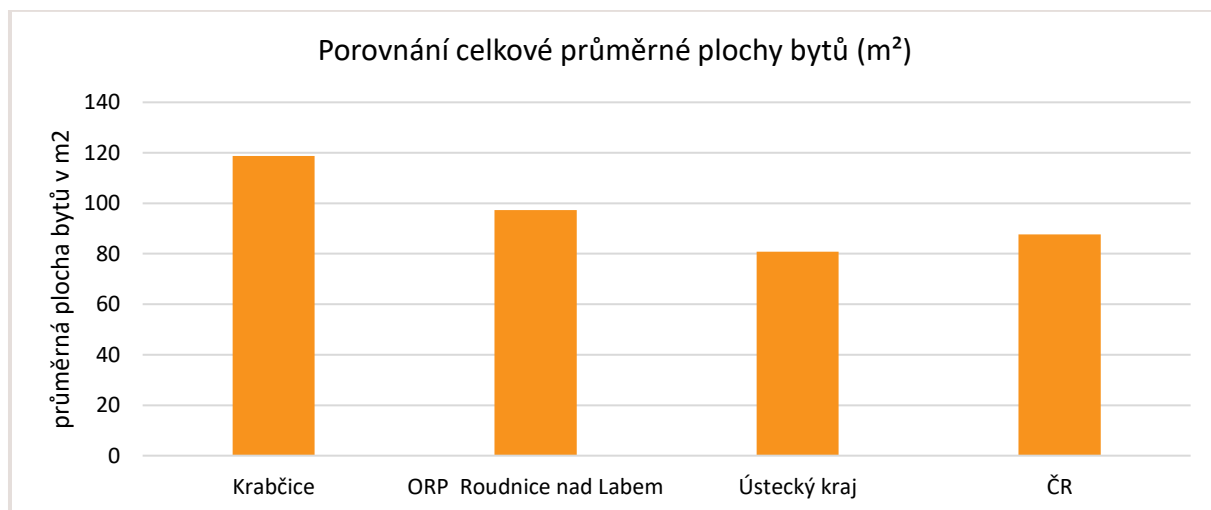


Porovnání neobydlivého bytového fondu podle druhu

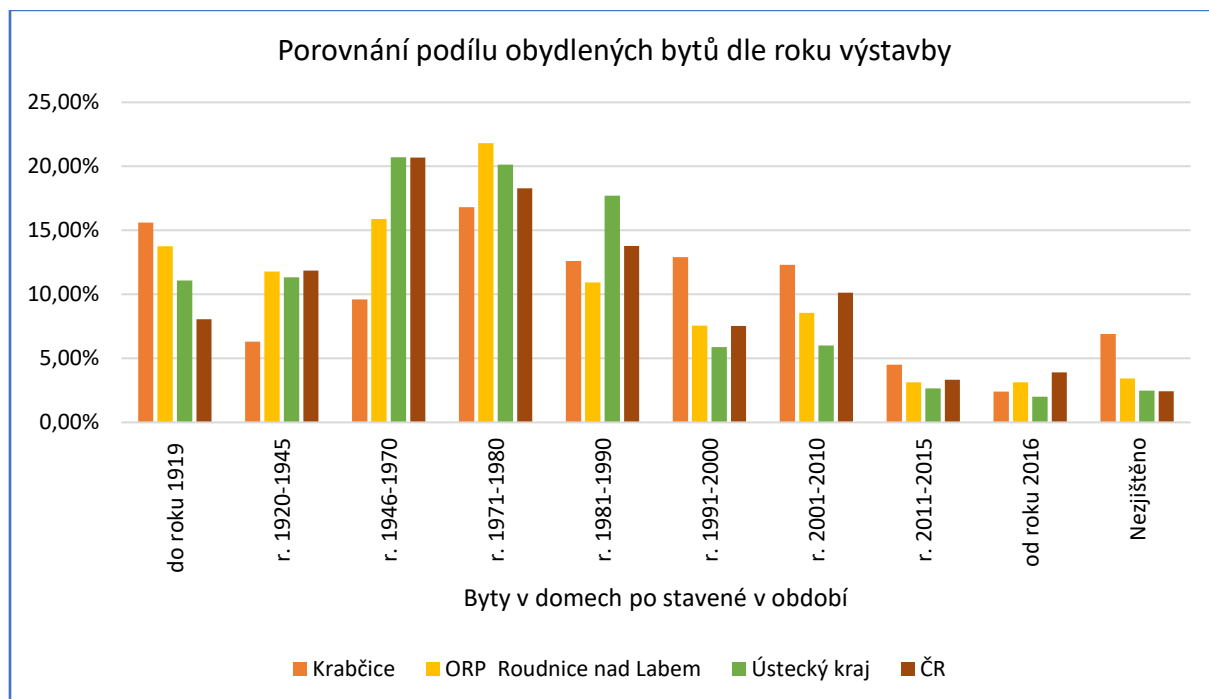


POROVNÁNÍ PRŮMĚRNÉ PLCHY BYTŮ (SLDB 2021)

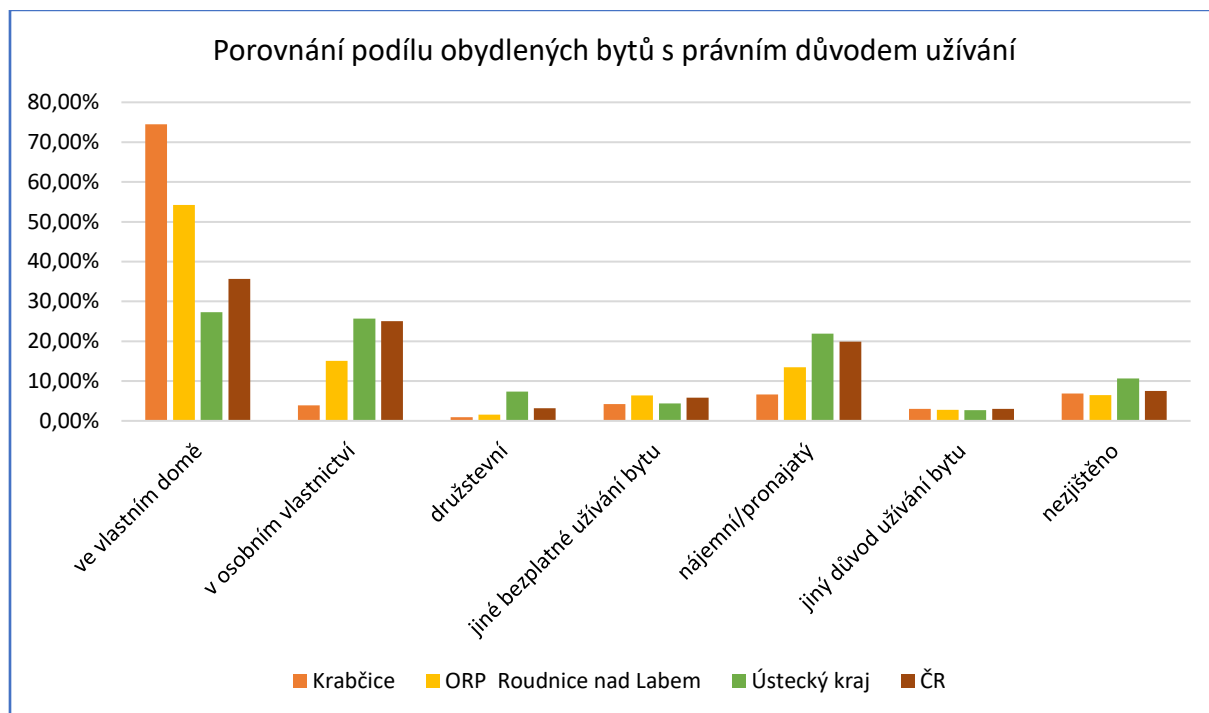
Průměrná plocha bytu v m2	Krabčice	ORP Roudnice nad Labem	Ústecký kraj	ČR
Celkem	118,8	97,3	80,8	87,6



POROVNÁNÍ PODÍLU OBYDLENÝCH BYTŮ (SLDB 2021)				
Byty v domech – počet postavené v období	Krabčice	ORP Roudnice nad Labem	Ústecký kraj	ČR
do r. 1919	52	1 811	39 185	361 069
r. 1920-1945	21	1 550	40 003	530 998
r. 1946-1970	32	2 091	73 177	926 599
r. 1971-1980	56	2 870	71 150	818 932
r. 1981-1990	42	1 438	62 535	617 148
r. 1991-2000	43	993	20 771	337 880
r. 2001-2010	41	1 126	21 224	453 489
r. 2011-2015	15	412	9 391	149 759
od roku 2016	8	413	7 122	175 125
nezjištěno	23	453	8 727	109 140
Obydlené byty celkem	333	13 157	353 285	4 480 139
Byty v domech – v % postavené v období	Krabčice	ORP Roudnice nad Labem	Ústecký kraj	ČR
do r. 1919	15,62%	13,76%	11,09%	8,06%
r. 1920-1945	6,31%	11,78%	11,32%	11,85%
r. 1946-1970	9,61%	15,89%	20,71%	20,68%
r. 1971-1980	16,82%	21,81%	20,14%	18,28%
r. 1981-1990	12,61%	10,93%	17,70%	13,78%
r. 1991-2000	12,91%	7,55%	5,88%	7,54%
r. 2001-2010	12,31%	8,56%	6,01%	10,12%
r. 2011-2015	4,50%	3,13%	2,66%	3,34%
od roku 2016	2,40%	3,14%	2,02%	3,91%
nezjištěno	6,91%	3,44%	2,47%	2,44%
Obydlené byty celkem	100,00%	100,00%	100,00%	100,00%



POROVNÁNÍ PODÍLU OBYDLENÝCH BYTŮ S PRÁVNÍM DŮVODEM UŽÍVÁNÍ (SLDB 2021)				
Právní důvod užívání počet	Krabčice	ORP Roudnice nad Labem	Ústecký kraj	ČR
Ve vlastním domě	248	7 136	96 529	1 595 698
Byt v osobním vlastnictví	13	1 982	90 612	1 121 375
Byt družstevní	3	202	26 124	140 821
Jiné bezplatné užívání bytu	14	842	15 565	260 225
Nájemní / pronajatý	22	1 774	77 275	890 802
Jiný důvod užívání bytu	10	367	9 571	133 474
Nezjištěno	23	854	37 609	337 744
Obydlené byty celkem	333	13 157	353 285	4 480 139
Právní důvod užívání v %	Krabčice	ORP Roudnice nad Labem	Ústecký kraj	ČR
Ve vlastním domě	74,47%	54,24%	27,32%	35,62%
Byt v osobním vlastnictví	3,90%	15,06%	25,65%	25,03%
Byt družstevní	0,90%	1,54%	7,39%	3,14%
Jiné bezplatné užívání bytu	4,20%	6,40%	4,41%	5,81%
Nájemní / pronajatý	6,61%	13,48%	21,87%	19,88%
Jiný důvod užívání bytu	3,00%	2,79%	2,71%	2,98%
Nezjištěno	6,91%	6,49%	10,65%	7,54%
Obydlené byty celkem	100,00%	100,00%	100,00%	100,00%



Zdroj: ČSÚ

5. PŘÍRODA A KRAJINA

PŘÍRODA A KRAJINA - JEVY

Číslo jevu	Jev	Výskyt v území	Graficky zpracováno	Poznámka
A017a	Krajinný ráz	ANO	ANO	Oblasti krajinného rázu: Zhruba 90% území spadá pod OKR 1 – Podřipsko, zhruba 10% území spadá pod OKR 2 Roudnicko a okolí Labe – více viz. Územní studie krajiny pro správní obvod ORP Roudnice nad Labem 2018
A017b	Krajiny a krajinné okrsky	ANO	ANO	Rámcové typy krajiny dle způsobu využití území: Zemědělské krajiny, Lesozemědělské krajiny Krajinné okrsky: Ok8 - Židovický, Ok15 - Dobříňský, Ok16 - Řípský – více viz. Územní studie krajiny pro správní obvod ORP Roudnice nad Labem 2018
A021	Územní systém ekologické stability	ANO	ANO	<i>Regionální biocentra:</i> - RBC 1299 Krabčická obora - funkční <i>Nadregionální biokoridory:</i> - RBK 623 Bažantnice u Roudnice, Dobříňský háj – Krabčická obora funkční - RBK 624 Krabčická obora - Říp funkční, k založení - RBK 0010 Les u Přestavlk – RBK 624 funkční, k založení <i>Lokální biokoridory (převzato z ÚP):</i> - LBK 22 - - funkční, k založení - LBK b – funkční, k založení <i>Lokální biocentra (převzato z ÚP):</i> - LBC F11 – funkční - LBC F12 - funkční - LBC F13 - funkční - LBC F14 - funkční - LBC F15 - funkční - LBC F16 - funkční - LBC Z1 - funkční - LBC 22.1 - funkční
A023a	Významné krajinné prvky	ANO	ANO	<i>Na území obce se vyskytují pouze VKP ze zákona.</i>
A024	Přechodně chráněné plochy	NE	---	---

A025a	Velkoplošná zvláště chráněná území, jejich zóny a ochranná pásma a klidové zóny národních parků	NE	---	---
A027a	Maloplošná zvláště chráněná území a jejich ochranná pásma	ANO	ANO	Do území obce zasahuje ochranné pásmo PP Hora Říp
A030	Přírodní parky	NE	---	---
A032	Památné stromy a informace o jejich ochranném pásmu	ANO	ANO	<i>k.ú. Rovné pod Řípem</i> - Lipová alej na úpatí památné hory Říp (143 stromů) – ochranné pásmo vyhlášené - 3,3 m na každou stranu od pat kmenů stromů - Dub letní u Vladimírova – ochranné pásmo vyhlášené - kruh o poloměru desetinásobku průměru kmene v 1,3 m, tj. v době vyhlášení 4,92 m
A033	Biosférické rezervace UNESCO, geoparky UNESCO, národní geoparky	NE	---	---
A034	NATURA 2000 - evropsky významné lokality	ANO	ANO	Do území velmi malou okrajovou částí zasahuje EVL Hora Říp (celková rozloha EVL 81,4 ha)
A035	NATURA 2000 - ptačí oblasti	NE	---	---
A035a	Smluvně chráněná území	NE	---	---
A036	Lokality výskytu zvláště chráněných druhů rostlin a živočichů s národním významem	ANO	ANO	<i>k.ú. Vesce pod Řípem</i> - kozinec rakouský, řebříček štětínolistý, sesel fenyklový, vousatka prsnatá, černohlávek velkokvětý, ostřice drobná, křivatec rolní, hlaváč šedavý atd. (celková rozloha 2,32 ha) - okrotice bílá, lilie zlatohlavá, len tenkolistý, hvězdice zlatohlávek atd. (celková rozloha 0,46 ha) - okrotice bílá, lilie zlatohlavá, len tenkolistý, hvězdice zlatohlávek atd. (celková rozloha 3,08 ha) <i>k.ú. Krabčice u Roudnice nad Labem</i>

				<ul style="list-style-type: none"> - lilie zlatohlavá, dub pýřitý, plamének přímý, medovník meduňkolistý, dřín jarní, okrotice bílá atd. (celková rozloha 9,73 ha) - lilie zlatohlavá, dub pýřitý, plamének přímý, medovník meduňkolistý, dřín jarní, okrotice bílá atd. (celková rozloha 19,3 ha) - lilie zlatohlavá, dub pýřitý, plamének přímý, medovník meduňkolistý, dřín jarní, okrotice bílá atd. (celková rozloha 14,39 ha) - roháč obecný – k.ú. Rovné pod Řípem
A036a	Mokřady dle Ramsarské úmluvy	NE	---	---
A036b	Biotop vybraných zvláště chráněných druhů velkých savců	NE	---	---
A037a	Lesy, jejich kategorizace a vzdálenost 50 m od okraje lesa	ANO	ANO	<p>Na území obce se nacházejí lesy spadající do kategorií:</p> <ul style="list-style-type: none"> - Lesy hospodářské - Lesy zvláštního určení: se zvýšenou funkcí půdoochrannou, vodoochrannou, klimatickou nebo krajinnotvornou
A116a	Plán společných zařízení	ANO	---	Zpracováno pro k.ú. Krabčice u Roudnice nad Labem, k.ú. Vesce pod Řípem i k.ú. Rovné pod Řípem
B032	Hranice přírodních lesních oblastí	NE	---	Celé území v rámci PLO: Polabí
B033	Hranice bioregionů a biochor	ANO	ANO	<ul style="list-style-type: none"> - Řipský bioregion: Plošiny na spraších v suché oblasti 2. v.s. - Řipský bioregion: Plošiny na spraších v suché oblasti 2. v.s. - podruhé - Řipský bioregion: Plošiny na spraších v suché oblasti 2. v.s. - potřetí - Řipský bioregion: Pahorkatiny na slínech v suché oblasti 2. v.s. - Řipský bioregion: Pahorkatiny na zahliněných píscích 2. v.s. - Polabský bioregion: Plošiny s pahorky na vátých píscích 2. v.s.

6. VODNÍ REŽIM A HORNINOVÉ PROSTŘEDÍ

VODNÍ REŽIM - JEVY

Číslo jevu	Jev	Výskyt v území	Graficky zpracováno	Poznámka
A044	Vodní zdroje pro zásobování pitnou vodou a jejich ochranná pásma	ANO	ANO	2x vodojem – k.ú. Krabčice u Roudnice n/L 2x vodojem, čerpací stanice – Rovné pod Řípem Ochranné pásmo vodního zdroje II.st – k.ú. Rovné pod Řípem, Vesce
A045	Chráněné oblasti přirozené akumulace vod	ANO	ANO	CHOPAV Severočeská křída
A046	Zranitelné oblasti povrchových a podzemních vod	ANO	ANO	celé území
A047	Vodní útvary povrchových a podzemních vod, vodní nádrže a jejich ochranná pásma	ANO	ANO	– útvar povrchových vod tekoucích – útvar podzemních vod Roudnická křída (Ohře, Dolní Labe a ostatní přítoky Labe)
A048a	Území chráněná pro akumulaci povrchových vod	NE	NE	-
A049	Povodí vodního toku, rozvodnice	ANO	ANO	– hydrologické povodí 1.řádu (Labe) – hydrologické povodí 2.řádu (Vltava od Berounky po ústí a Labe od Vltavy po Ohři) (Ohře a Labe od Ohře po Bílinu) – hydrologické povodí 3.řádu (Labe od Vltavy po Ohři) (Ohře od Chomutovky po ústí) – hydrologické povodí 4.řádu – rozvodnice (Labe, Dobříňská strouha, Vražkovský potok, Čepel)
A050a	Záplavová území včetně aktivních zón	ANO	ANO	– záplavové území Čepel (okraj západní části k.ú. Rovné pod Řípem)
A052a	Kategorie území podle map povodňového ohrožení v oblastech s významným povodňovým rizikem	ANO	ANO	– zbytkové ohrožení (okraj západní části k.ú. Rovné pod Řípem)
A052b	Kritické body a jejich povodí	-	-	
A053	Území ohrožená zvláštními povodněmi	Ne	-	

A054a	Stavby, objekty a zařízení na ochranu před povodněmi a území určená k řízeným rozlivům povodní	NE	-	
A055	Přírodní léčivé zdroje, zdroje přírodní minerální vody a jejich ochranná pásma	NE	-	
A056	Lázeňská místa včetně vymezení vnitřních a vnějších území lázeňského místa	NE	-	

HORNINOVÉ PROSTŘEDÍ - JEVY

Číslo jevu	Jev	Výskyt v území	Graficky zpracováno	Poznámka
A057	Dobývací prostory	Ne	-	
A058	Chráněná ložisková území	Ne	-	
A059	Chráněná území pro zvláštní zásahy do zemské kůry	Ne	-	
A060	Ložiska nerostných surovin	Ne	-	
A061	Poddolovaná území	Ne	-	
A062	Sesuvná území a území jiných geologických rizik	ANO	-	<ul style="list-style-type: none"> - sesuvné území – není evidováno - radonové riziko – k.ú. Rovné pod Řípem (oblast hory Říp) a bodové měření (k.ú. Krabčice) - radonový index střední - radiometricky anomální území – není evidováno

Zdroj: Státní báňská správa

Česká geologická služba, www.geology.cz

7. KVALITA ŽIVOTNÍHO PROSTŘEDÍ

KVALITA ŽIVOTNÍHO PROSTŘEDÍ - JEVY

Číslo jevu	Jev	Výskyt v území	Graficky zpracováno	Poznámka
A004a	Brownfieldy	ANO	ANO	k.ú. Krabčice u Roudnice nad Labem - Zemědělské družstvo – Využíváno: chov dostihových koní
A063	Stará důlní díla	NE	---	---
A064	Staré zátěže území a kontaminované plochy	ANO	ANO	- Skládky Krabčice
A064a	Uzavřená a opuštěná úložná místa těžebního odpadu	ANO	ANO	k.ú. Rovné pod Řípem - výsypka lomu - stavební kámen
A065	Oblasti s překročenými imisními limity	---	---	
A065a	Hlukové zóny obcí	NE	---	---
A084	Objekty a zařízení zařazené do skupiny A nebo B s umístěnými nebezpečnými látkami	NE	---	---
A085	Skládky a jejich ochranná pásma	ANO	ANO	Sběrný dvůr
A086	Spalovny a zařízení zpracovávající biologicky rozložitelné odpady a jejich ochranná pásma	NE	---	---
A087	Zařízení na odstraňování nebezpečného odpadu a jejich ochranná pásma	NE	---	---
A113a	Pohřebiště, krematoria, válečné hroby a pietní místa	ANO	ANO	- hřbitov – Krabčice - válečný hrob – Krabčice (evangelický hřbitov) válečný hrob - Rovné (směr Hora Říp u domu č.p.97)
A114	Jiná ochranná pásma	ANO	ANO	- OP zemědělského areálu stanovené – Krabčice - odchovny dojníc a výkrmny prasat
A119	Další dostupné informace o území – zdroje znečištění	-	-	

8. ZEMĚDĚLSKÝ PŮDNÍ FOND A POZEMKY URČENÉ K PLNĚNÍ LESA

ZEMĚDĚLSKÝ PŮDNÍ FOND A POZEMKY URČENÉ K PLNĚNÍ LESA - JEVI

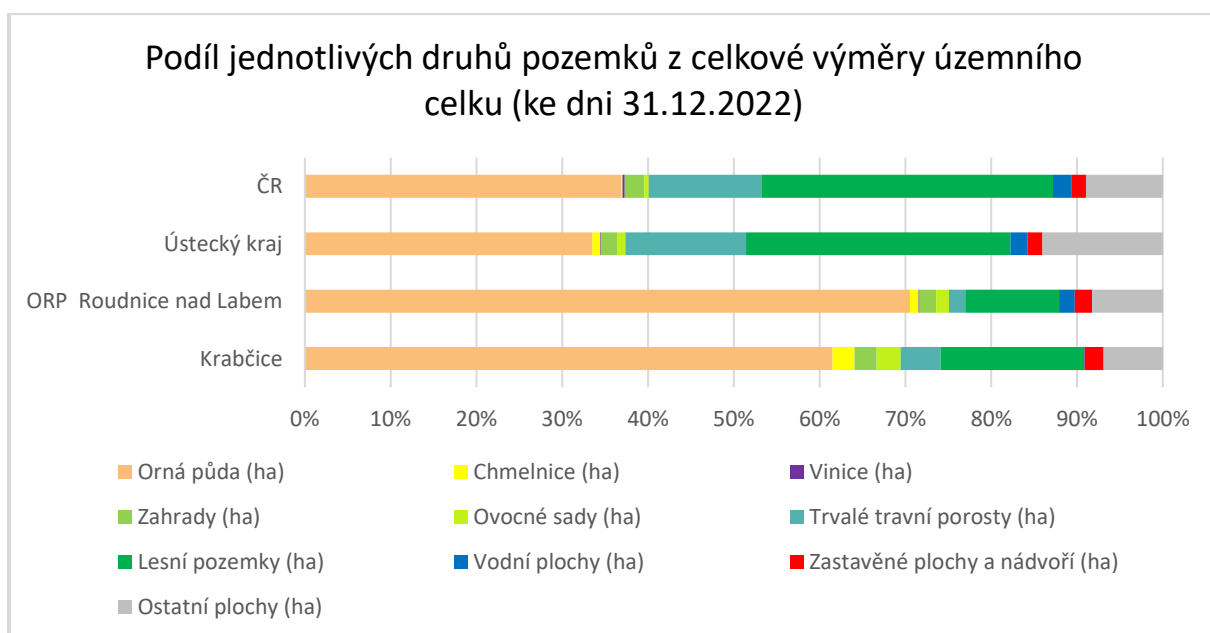
Číslo jevu	Jev	Výskyt v území	Graficky zpracováno	Poznámka
A037a	Lesy, jejich kategorizace a vzdálenost 50 m od okraje lesa	ANO	ANO	Na území obce se nacházejí lesy spadající do kategorií: - Lesy hospodářské - Lesy zvláštního určení: se zvýšenou funkcí půdoochrannou, vodochrannou, klimatickou nebo krajinnotvornou
A041	Bonitované půdně ekologické jednotky a třídy ochrany zemědělského půdního fondu	ANO	ANO	- Na území se vyskytují plochy ZPF 1. a 2. třídy ochrany. (velká část území)
A042a	Plochy vodní a větrné eroze	ANO	ANO	- Na území se nacházejí nejohroženější a ohrožené plochy větrnou erozí (velká část nezalesněné části území) - Zhruba polovina území je poměrně silně ohrožena vodní erozí. Jedná se o jihozápad území.
A043	Investice do půdy za účelem zlepšení půdní úrodnosti	NE	---	---
A043a	Plochy vhodné k zalesnění, plochy vhodné k zatravnění	NE	---	---
A116a	Plán společných zařízení	ANO	---	Zpracováno pro k.ú. Krabčice u Roudnice nad Labem, k.ú. Vesce pod Řípem i k.ú. Rovné pod Řípem
B022	Podíl zemědělské půdy z celkové výměry územního celku	---	---	viz tabulka a graf v části 2.
B023a	Podíl druhů pozemků z celkové výměry zemědělské půdy	---	---	viz tabulka a graf v části 2.

PODÍL JEDNOTLIVÝCH DRUHŮ POZEMKŮ Z CELKOVÉ VÝMĚRY ÚZEMNÍHO CELKU

JEDNOTLIVÉ DRUHY POZEMKŮ Z CELKOVÉ VÝMĚRY ÚZEMNÍHO CELKU (ke dni 31.12.2022)				
Plocha území (ha)	Absolutně (ha)			
	Krabčice	ORP Roudnice nad Labem	Ústecký kraj	Česká republika
Zemědělská půda celkem	764	23 115	274 489	4 196 624
Orná půda	634	21 176	178 854	2 910 699
Chmelnice	27	296	4 982	8 843
Vinice	0	43	433	20 307

Zahrady	26	581	10 008	178 877
Ovocné sady	29	445	5 243	43 041
Trvalé travní porosty	48	575	74 969	1 034 857
Nezemědělská půda celkem	267	6 908	259 381	3 690 523
Lesní pozemky	172	3 284	164 585	2 680 372
Vodní plochy	1	543	10 608	169 974
Zastavěné plochy a nádvoří	23	606	9 386	134 519
Ostatní plochy	71	2 475	74 802	705 657

JEDNOTLIVÉ DRUHY POZEMKŮ Z CELKOVÉ VÝMĚRY ÚZEMNÍHO CELKU (ke dni 31.12.2022)				
Plocha území (ha)	V procentech			
	Krabčice	ORP Roudnice nad Labem	Ústecký kraj	Česká republika
Zemědělská půda celkem	74,10%	76,99%	51,41%	53,21%
Orná půda	61,48%	70,53%	33,50%	36,90%
Chmelnice	2,59%	0,99%	0,93%	0,11%
Vinice	0,00%	0,14%	0,08%	0,26%
Zahrady	2,55%	1,94%	1,87%	2,27%
Ovocné sady	2,80%	1,48%	0,98%	0,55%
Trvalé travní porosty	4,67%	1,91%	14,04%	13,12%
Nezemědělská půda celkem	25,90%	23,01%	48,59%	46,79%
Lesní pozemky	16,73%	10,94%	30,83%	33,98%
Vodní plochy	0,06%	1,81%	1,99%	2,16%
Zastavěné plochy a nádvoří	2,20%	2,02%	1,76%	1,71%
Ostatní plochy	6,92%	8,24%	14,01%	8,95%



Zdroj: ČSÚ

9. OBČANSKÁ VYBAVENOST VČETNĚ DOSTUPNOSTI A VEŘEJNÁ PROSTRANSTVÍ

OBČANSKÁ VYBAVENOST - JEVY

Číslo jevu	Jev	Výskyt v území	Graficky zpracováno	Poznámka
A003	Zařízení občanského vybavení	ANO	NE	viz tabulka - Dostupnost občanského vybavení
A003a	Veřejná prostranství	ANO	ANO	Krabčice – náves Rovné – náves Vesce – náves
A105a	Linky a zastávky veřejné hromadné dopravy	ANO	NE	viz tabulka - Dostupnost dopravní infrastruktury

DOSTUPNOST OBČANSKÉHO VYBAVENÍ

Zařízení občanského vybavení	Výskyt v území	Typ dostupnosti	Standard dostupnosti	Standard splněn/nesplněn
Ochrana obyvatelstva				
Hasičská zbrojnice	ANO	fyzická - pěší docházka - skutečná	1 000 m	nesplněn
Hasičská stanice	NE	časová – dojezdová doba	20 minut	splněn
Veřejná správa				
Pošta	ANO	fyzická - dojezd VHD/autem - vzdušná vzdálenost	10 km	splněn
Veřejná správa				
Mateřská škola	ANO	časová s VHD	30 minut	splněn
Základní škola I. stupeň	ANO	časová s VHD	30 minut	splněn
Základní škola úplná (I. a II. stupeň)	NE	časová s VHD	30 minut	splněn
Střední škola	NE	---	---	---
Základní umělecká škola	NE	---	---	---
Zdravotní a sociální služby				
Ambulantní zdravotní péče (skupina 1)	NE	časová - dojezdová doba	35 minut	splněn - Roudnice n/L
Centrum denních služeb a denní stacionář	ANO	časová – dojezdová doba	30 minut	splněn
Dům pro seniory	ANO	---	---	---
Kultura				
Knihovna	ANO	časová - pěší chůze nebo dojíždka	15 minut	

Víceúčelový sál (kulturní dům)	ANO	---	---	---
Klubové zařízení, klubovna / komunitní centrum	ANO	fyzická - pěší docházka - skutečná	800 m	---
Hřiště				
Hřiště pro předškolní děti	ANO	fyzická - pěší docházka	200 m	
Hřiště pro mladší školní děti	ANO	fyzická - pěší docházka	500 m	
Hřiště pro mladistvé a dospělé	ANO	fyzická - pěší docházka	1.000 m	

DOSTUPNOST DOPRAVNÍ INFRASTRUKTURY

Zastávky veřejné hromadné dopravy	Výskyt v území	Typ dostupnosti	Standard dostupnosti	Standard splněn/nesplněn
Autobusová zastávka	ANO	fyzická – pěší docházka – skutečná z použití veřejně přístupných komunikací	600 - 700 m	splněn pro jádrovou obec a část obce Rovné, nesplněn pro část obce Vesce
Vlaková zastávka	NE	fyzická – pěší docházka – skutečná z použití veřejně přístupných komunikací	600 - 700 m	nesplněn

Zdroj kategorií „STANDARDY DOSTUPNOSTI VEŘEJNÉ INFRASTRUKTURY“, MMR ČR, Maier a kol., prosinec 2016 – revize březen 2020

10. DOPRAVNÍ A TECHNICKÁ INFRASTRUKTURA VČETNĚ JEJÍ DOSTUPNOSTI

DOPRAVNÍ INFRASTRUKTURA - JEVY

Číslo jevu	Jev	Výskyt v území	Graficky zpracováno	Poznámka
A093a	Pozemní komunikace, jejich kategorie a jejich ochranná pásma	ANO	ANO	silnice II. tř. / 246 silnice III. tř. / 24620, 24621, 24623, 24624 místní a účelové komunikace
A093b	Terminály a logistická centra	NE	-	
A094a	Železniční dráhy, jejich kategorie a jejich ochranná pásma	NE	-	
A098	Lanové dráhy a jejich ochranná pásma	NE	-	
A100	Tramvajové dráhy a jejich ochranná pásma	NE	-	
A101	Trolejbusové dráhy a jejich ochranná pásma	NE	-	
A102a	Letiště a letecké stavby a jejich ochranná pásma a zájmová území	ANO	ANO	ochranné pásmo letiště Roudnice nad Labem
A104	Sledované vodní cesty	NE	-	
A105	Hraniční přechody	NE	-	
A105a	Linky a zastávky veřejné hromadné dopravy	ANO	NE	podrobněji viz kapitola 9 - tabulka Dostupnost veřejné hromadné dopravy
A106	Cyklostezky, cyklotrasy, hipostezky, turistické stezky, běžkařské trasy, sjezdovky	ANO	ANO	turistická trasa – červená, modrá hipostezka – hlavní jezdecká stezka cyklotrasa 3102 (záměr cyklotrasy - Svazek obcí Podřipska)

TECHNICKÁ INFRASTRUKTURA - JEVY

Číslo jevu	Jev	Výskyt v území	Graficky zpracováno	Poznámka
A067	Technologické objekty zásobování vodou a jejich ochranná pásma	ANO	ANO	k.ú. Krabčice u Roudnice nad Labem vodojem - 2x k.ú. Rovné pod Řípem vodojem - 2x čerpací stanice
A068	Vodovodní řady a jejich ochranná pásma	ANO	ANO	

A069	Technologické objekty odvádění a čištění odpadních vod a jejich ochranná pásma	ANO	ANO	k.ú. Vesce pod Řípem čerpací stanice odpadních vod
A070	Kanalizační stoky a jejich ochranná pásma	ANO	ANO	Nedostatečná kapacita ČOV ve Vědomicích pro napojení nových lokalit
A071	Výrobní elektrárny a jejich ochranná pásma	NE	-	
A072	Elektrické stanice a jejich ochranná pásma	ANO	ANO	- 8x DTS stožárová (ČEZ Distribuce, a.s.) - 1x DTS nerozlišeno (trafostanice SČVK) - ostatní zařízení zpracování a distribuce elektrické energie (nerozlišeno SČVK)
A073	Nadzemní a podzemní vedení elektrizační soustavy a jejich ochranná pásma	ANO	ANO	vedení elektrické sítě VVN vedení elektrické sítě VN vedení elektrické sítě NN
A074	Technologické objekty zásobování plynem a jejich ochranná a bezpečnostní pásma	ANO	ANO	- regulační/měřicí stanice VTL s tlakem do 40 barů včetně - stanice katodové ochrany GasNet, s.r.o. - kabel katodové ochrany (PKO) – k.ú. Krabčice u Roudnice nad Labem
A075	Vedení plynovodů a jejich ochranná a bezpečnostní pásma	ANO	ANO	- plynovod VTL s tlakem do 40 barů včetně GasNet, s.r.o. - STL rozvody- Krabčice, Rovné GasNet, s.r.o.
A076	Technologické objekty zásobování jinými produkty a jejich ochranná pásma	NE	-	
A077a	Vedení pro zásobování jinými produkty a jejich ochranná pásma	NE	-	
A079	Technologické objekty zásobování teplem a jejich ochranná pásma	NE	-	
A080	Teplovody a jejich ochranná pásma	NE	-	
A082a	Elektronické komunikace, jejich ochranná pásma a zájmová území	ANO	ANO	- 2x radioreléová trasa (T-mobile Czech Republic a. s.) - komunikační vedení podzemní (CETIN, GasNet) - základnové stanice (T-Mobile Czech Republic a. s.) - objekty/zařízení na sdělovací síti (CETIN)

				<ul style="list-style-type: none"> - anodová uzemnění - OP radioreléové trasy (Ministerstvo obrany ČR, výstavba 200 – 250 m n.t.) - OP radioreléové trasy (Ministerstvo obrany ČR, výstavba 150 – 200 m n.t.) - OP radioreléové trasy (Ministerstvo obrany ČR, výstavba 100 – 150 m n.t.)
A082b	Sdružené liniové sítě	-	NE	
A083	Jaderná zařízení	-	NE	
A113a	Pohřebiště, krematoria, válečné hroby a pietní místa	ANO	ANO	hřbitov Krabčice

11. EKONOMICKÉ A HOSPODÁŘSKÉ PODMÍNKY

EKONOMICKÉ A HOSPODÁŘSKÉ PODMÍNKY – JEVY

Číslo jevu	Jev	Výskyt v území	Graficky zpracováno	Poznámka
A002	Zařízení výroby	ANO	ANO	- výroba a sklady - zastavitelné plochy pro výrobu a skladování viz tabulka
B007	Ekonomická aktivita podle odvětví	-	NE	viz tabulka a graf zdroj ČSÚ
B008	Nezaměstnanost	-	NE	viz tabulka a graf zdroj ČSÚ

PLOCHY VÝROBY A SKLADOVÁNÍ

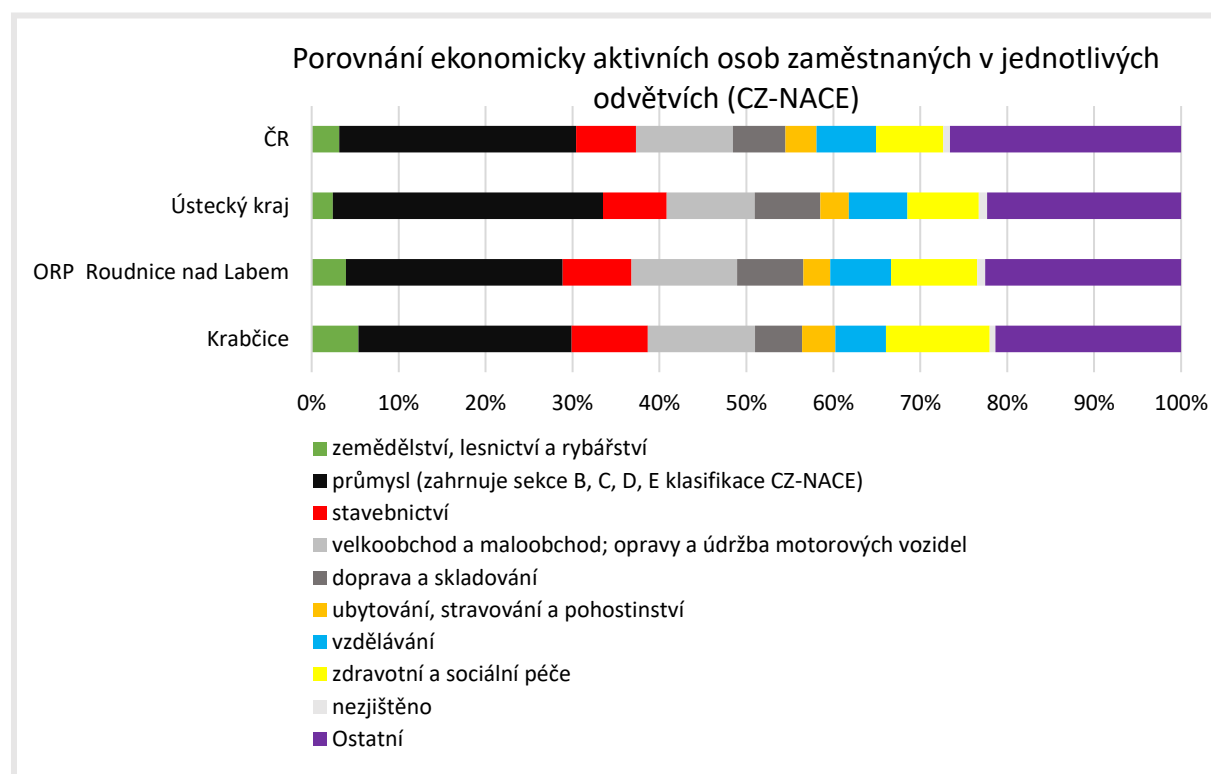
(stanoveno na základě územních plánů a vlastních průzkumů zhotovitele a dotazníků)

Plochy výroby a skladování celkem	Zemědělská výroba (z celkové plochy)	Výroba a sklady (z celkové plochy)	Zastavitelné plochy pro výrobu a skladování
8,4 ha			3,04 ha (průmysl)

POROVNÁNÍ EKONOMICKY AKTIVNÍCH OSOB ZAMĚSTNANÝCH PODLE JEDNOTLIVÝCH ODVĚTVÍ (CZ-NACE) – SLBD 2021

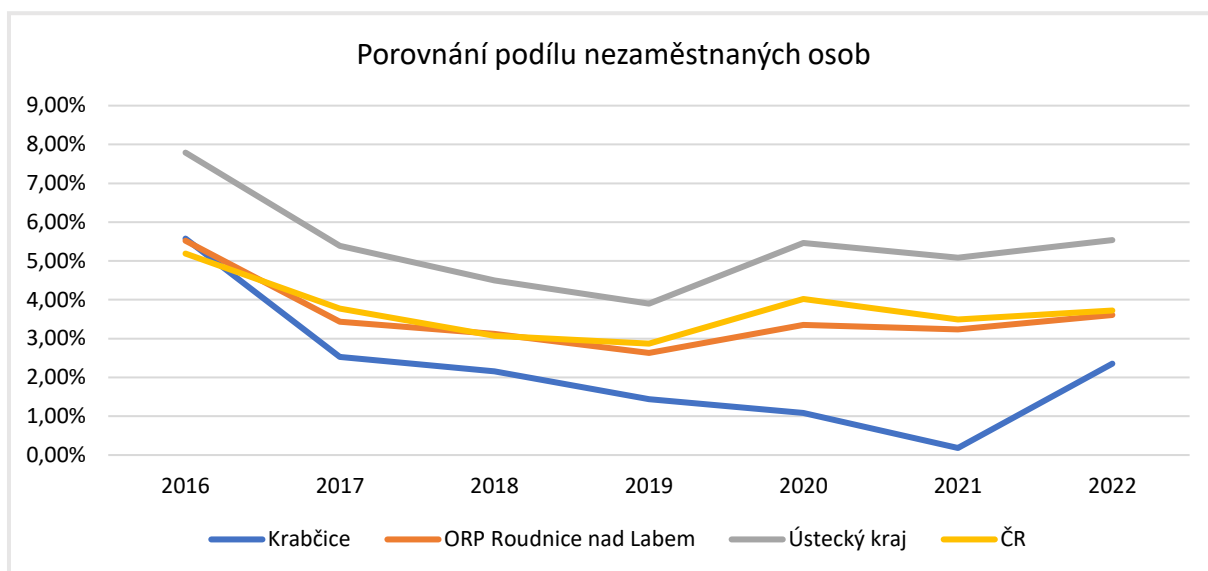
Odvětví / počet	Krabčice	ORP Roudnice nad Labem	Ústecký kraj	ČR
zemědělství, lesnictví a rybářství	24	625	9 034	167 161
průmysl (zahrnuje sekce B, C, D, E klasifikace CZ-NACE)	109	3 951	114 981	1 441 816
stavebnictví	39	1 258	27 004	364 113
velkoobchod a maloobchod; opravy a údržba motorových vozidel	55	1 927	37 478	589 747
doprava a skladování	24	1 210	27 948	318 954
ubytování, stravování a pohostinství	17	491	12 102	190 065
vzdělávání	26	1 105	24 916	362 219
zdravotní a sociální péče	53	1 574	30 363	408 594
nezjištěno	3	145	3 595	41 917
Ostatní	95	3 573	82 529	1 405 485
Zaměstnaní celkem	445	15 859	369 950	5 290 071

Odvětví / v procentech	Krabčice	ORP Roudnice nad Labem	Ústecký kraj	ČR
zemědělství, lesnictví a rybářství	5,39%	3,94%	2,44%	3,16%
průmysl (zahrnuje sekce B, C, D, E klasifikace CZ-NACE)	24,49%	24,91%	31,08%	27,26%
stavebnictví	8,76%	7,93%	7,30%	6,88%
velkoobchod a maloobchod; opravy a údržba motorových vozidel	12,36%	12,15%	10,13%	11,15%
doprava a skladování	5,39%	7,63%	7,55%	6,03%
ubytování, stravování a pohostinství	3,82%	3,10%	3,27%	3,59%
vzdělávání	5,84%	6,97%	6,73%	6,85%
zdravotní a sociální péče	11,91%	9,92%	8,21%	7,72%
nezjištěno	0,67%	0,91%	0,97%	0,79%
Ostatní	21,35%	22,53%	22,31%	26,57%
Zaměstnaní celkem	100,00%	100,00%	100,00%	100,00%



POROVNÁNÍ PODÍLU NEZAMĚSTNANÝCH OSOB (v %, vždy k 31.12.)

území / rok	2016	2017	2018	2019	2020	2021	2022
Krabčice	5,58	2,53	2,16	1,44	1,08	0,18	2,36
ORP Roudnice nad Labem	5,52	3,43	3,12	2,63	3,35	3,24	3,61
Ústecký kraj	7,79	5,39	4,50	3,90	5,46	5,08	5,54
ČR	5,19	3,77	3,07	2,87	4,02	3,49	3,72



Zdroj: ČSÚ

12. REKREACE A CESTOVNÍ RUCH

REKREACE A CESTOVNÍ RUCH – JEVY

Číslo jevu	Jev	Výskyt v území	Graficky zpracováno	Poznámka
A005a	Památkové rezervace a památkové zóny a jejich ochranná pásma	NE	-	
A008a	Nemovitě národní kulturní památky a nemovitě kulturní památky a jejich ochranná pásma	ANO	ANO	- ochranné pásmo Národní kulturní památky Říp - nemovitě kulturní památky viz tabulka – NEMOVITÉ KULTURNÍ PAMÁTKY
A010	Statky zapsané na seznamu Světového dědictví a jejich nárazníkové zóny	NE	-	
A011	Urbanistické a krajinné hodnoty	ANO	ANO	- region lidové architektury dům č.p. 22 – Vesce požární zbrojnice - urbanistický kompoziční prvek Hlavní ulice v Krabčicích urbanisticky hodnotný prvek- Rovné urbanisticky hodnotný prvek- Vesce, celá obec - místo významné události Řípská pouť - Rovné - dominanta pozitivní/negativní Kostel v Krabčicích - místo vyhlídky Kramářský plac – Rovné Územní studie krajiny pro správní obvod ORP Roudnice nad Labem - viz KAPITOLA č.3
A013a	Architektonicky nebo urbanisticky cenné stavby nebo soubory staveb, historicky významné stavby, místa nebo soubory staveb	ANO	ANO	viz tabulka VÝZNAMNÉ OBJEKTY ZAJÍMAVOSTI
A046a	Povrchové vody využívané ke koupání	NE	-	

NEMOVITÉ KULTURNÍ PAMÁTKY

Rejst.číslo ÚSKP	Kategorie	Název	k.ú.	č.p. / č.parc.	Památková ochrana	Na ploše
16372/5-2100	areál	Evangelický kostel	Krabčice		kulturní památka	ochranné pásmo

	Novorenesanční kostel postavený v roce 1885. Novostavba nahradila evangelický kostel postavený v roce 1790. Starý kostel byl nahrazen novým v důsledku zvýšení počtu věřících. Kostel byl financován z darů bohaté selské vrstvy Krabčic a okolních vesnic.					
11087/5-5708	areál	usedlost zv. Vladimírov	Rovné	č.p. 167	kulturní památk	ochranné pásmo
	Zemědělská usedlost Vladimírov vznikla mezi lety 1911-12 dle návrhu majitele Josefa Floriána. Ojedinelá je zejména původní sochařská a nápisová výzdoba hlavní budovy s národnostní tematikou naprosto se vymykající zemědělskému charakteru usedlosti.					
21848/5-2287	areál	usedlost	Rovné	č.p. 34	kulturní památk	ochranné pásmo
	Areál vznikl na konci 18. stol. I přes to, že hlavní budova je změněna a sýpka téměř zanikla, je stále patrná dispozice uzavřeného pozdně barokního dvora s typickou obytnou zástavbou po straně dvora a závěrovou stranou uzavřenou hospodářskými budovami.					
16490/5-4689	objekt	dům	Rovné	č.p. 17	kulturní památk	ochranné pásmo
	Pozdně empírový dům s prvky doznívajícího barokního vzezření postaven zřejmě na přelomu 18. a 19. století. Obdélná prodloužená budova je kryta sedlovou střechou, která dosedá k segmentově ukončenému štítu. Uliční hloubkové průčelí novodobě přestavěno.					
18730/5-4690	areál	dům	Rovné	č.p. 47	kulturní památk	ochranné pásmo
	Bohatší selská usedlost s hákovou dispozicí vznikla zřejmě až po polovině 19. století. Hákovou dispozicí se uzavřený areál vyrovnával se zmenšenou zbytkovou parcelou v nároží návsi, kdy nebylo možné stavět do hloubky pozemku.					
26095/5-4687	areál	dům	Rovné	č.p. 25	kulturní památk	ochranné pásmo
	Areál selské usedlosti vznikl zřejmě na přelomu 18. a 19. století. Dispozičně se zástavba dvora charakteristiky přizpůsobuje rozšiřující se stavební parcele vsi s trojúhelnou návší, na jejíž úzký tvar reaguje výrazným prodloužením obytného domu.					
31902/5-4688	areál	dům	Rovné	č.p. 24	kulturní památk	ochranné pásmo
	Venkovský dům asi z počátku 19. stol. kryje sedlová střecha s přesahem nad zápražím. Štítová strana do ulice zdobena tenkými lizénovými rámy s vloženými obdélnými okny, do dvora v přízemí vstup do domu. Na nároží navazuje klenutá vjezdová a pěší branka.					
3200	území	Ochranné pásmo Národní kulturní památky Říp	Krabčice		ochranné pásmo	
	Ochranné pásmo bylo vyhlášeno roku 1998 pro ochranu vnějšího obrazu okolí významné NKP zaujímající neopomenutelné místo v národních dějinách a zároveň za účelem regulace nevhodných a nežádoucích stavebních záměrů na jeho území.					

Zdroj: Národní památkový ústav, <https://pamatkovykatolog.cz/uskp>

VÝZNAMNÉ OBJEKTY A MÍSTA, TURISTICKÉ ZAJÍMAVOSTI

Název	Popis
Evangelický kostel	pseudorenezanční budova z r.1885 - dominanta viditelná v okruhu 20 km
Stará Krabčická škola	v současnosti pečovatelský dům
Masarykova základní škola	z r.1931
Mateřská škola	vzniklá ze statku rodiny Sklenářovic
Karafiátův dům	nazván podle J.Karafiáta autora dětské knížky „Broučci“, v letech 1894-1952 evangelický sirotčinec
Hrob Václava Kratochvíla	český statkář, regionální politik a organizátor veřejného života na Roudnicku
Hrob Ervína Špindlera	publicisty a prvního starosty Roudnice n.L. po roce 1918
Řípská pouť	
Vyhlídkový bod	Kramářský plac
Vyhledky na Řípu	Mělnická, Pražská, Roudnická, nově na Vražkov (na k.ú. Mnetěš)

13. BEZPEČNOST A OCHRANA OBYVATEL

BEZPEČNOST A OCHRANA OBYVATEL – JEVY

Číslo jevu	Jev	Výskyt v území	Graficky zpracováno	Poznámka
A107	Objekty důležité pro obranu státu a jejich ochranná pásma a zájmová území	NE	-	
A108	Vojenské újezdy a jejich zájmová území	NE	-	
A109	Vymezené zóny havarijního plánování	NE	-	
A110a	Objekty civilní a požární ochrany	ANO	ANO	objekt požární ochrany – Rovné pod Řípem
A112a	Stavby důležité pro bezpečnost státu a vymezená území pro zajištění bezpečnosti státu	NE	-	

ROZBOR UDRŽITELNÉHO ROZVOJE ÚZEMÍ

ZJIŠTĚNÍ A VYHODNOCENÍ POZITIV A NEGATIV V ÚZEMÍ

1. ŠIRŠÍ ÚZEMNÍ VZTAHY

Pozitiva	Negativa
<ul style="list-style-type: none">- Poloha obce a napojení na dopravní infrastrukturu- Obec je součástí blízkého okolí národní kulturní památky hory Říp- Významná či významnější dojížděková obec v rámci regionu a jeho okolí	

2. PROSTOROVÉ A FUNKČNÍ USPOŘÁDÁNÍ ÚZEMÍ

Pozitiva	Negativa
<ul style="list-style-type: none">- Dobrá dostupnost nadmístního občanského vybavení v Roudnici n.L.	

3. STRUKTURA OSÍDLENÍ

Pozitiva	Negativa

4. SOCIODEMOGRAFICKÉ PODMÍNKY A BYDLENÍ

Pozitiva	Negativa
<ul style="list-style-type: none">- Platný územní plán a v něm dostatek navržených ploch pro bydlení	<ul style="list-style-type: none">- Horší věková struktura (převažující počet seniorů)- Hrozba narušení tradiční struktury obce vzhledem k předimenzování zastavitelných ploch pro bydlení

5. PŘÍRODA A KRAJINA

Pozitiva	Negativa

- | | |
|---|--|
| - Zpracované pozemkové úpravy alespoň pro jedno katastrální území | |
|---|--|

6. VODNÍ REŽIM A HORNINOVÉ PROSTŘEDÍ

Pozitiva	Negativa
- CHOPAV Severočeská křída	- Zranitelná oblast

7. KVALITA ŽIVOTNÍHO PROSTŘEDÍ

Pozitiva	Negativa
	- Zhoršená kvalita ovzduší vzhledem k průjezdu silniční dopravy zastavěným územím obce

8. ZEMĚDĚLSKÝ PŮDNÍ FOND

Pozitiva	Negativa
	- Zastavitelné plochy na půdách I. a II. třídy ochrany ZPF

9. OBČANSKÁ VYBAVENOST VČETNĚ JEJÍ DOSTUPNOSTI A VEŘEJNÁ POROSTRANSTVÍ

Pozitiva	Negativa
- Dobrá úroveň občanské vybavenosti (MŠ, ZŠ atd.)	- Absence chodníků v části obce

10. DOPRAVNÍ A TECHNICKÁ INFRASTRUKTURA VČETNĚ JEJICH DOSTUPNOSTI

Pozitiva	Negativa
- Dobré dopravní napojení (blízkost dálnice i obce s rozšířenou působností) - Napojení obce na vodovod, kanalizaci a plynovod	- Nedostatečná kapacita ČOV ve Vědomicích pro napojení nových lokalit

11. EKONOMICKÉ A HOSPODÁŘSKÉ PODMÍNKY

Pozitiva	Negativa
- Stávající i zastavitelné plochy pro výrobu	

12. REKREACE A CESTOVNÍ RUCH

Pozitiva	Negativa
- Přítomnost potenciálních cílů rekreace	- Chybí možnosti ubytování a stravování - Nedostatečná síť účelových komunikací (chybí turistické propojení NKP Říp a pískovny Dobříň)

13. BEZPEČNOST A OCHRANA OBYVATEL

Pozitiva	Negativa

HODNOCENÍ VYVÁŽENOSTI VZTAHU ÚZEMNÍCH PODMÍNEK

Pilíř	Hodnotící kritéria	Hodnocení	Průměr pilířů
Environmentální pilíř	Míra získaných pozitivních sledovaných jevů ze všech možných	29%	4,00
	Míra získaných negativních sledovaných jevů ze všech možných	36%	
	Dílčí hodnocení environmentálního rozvoje	Špatný (-3 bodů)	
Sociální pilíř	Míra získaných pozitivních sledovaných jevů ze všech možných	54%	
	Míra získaných negativních sledovaných jevů ze všech možných	26%	
	Dílčí hodnocení sociálního rozvoje	Výborný (7 bodů)	
Ekonomický pilíř	Míra získaných pozitivních sledovaných jevů ze všech možných	47%	
	Míra získaných negativních sledovaných jevů ze všech možných	20%	
	Dílčí hodnocení hospodářského rozvoje	Výborný (8 bodů)	

PROBLÉMY

ZÁVADY (URBANISTICKÉ, HYGIENICKÉ, DOPRAVNÍ)

označení	popis	poznámka	Úroveň ÚPD k řešení problému
Z30	PHO chovu zvířat v zastavěném území	Dáno historickými okolnostmi, těžko řešitelné nástroji územního plánování	
Z32	Silnice II.třídy zatěžuje exhalacemi zastavěné území	V novém ÚP navržena územní rezerva pro obchvat	ÚP

VZÁJEMNÉ STŘETY ZÁMĚRŮ

označení	popis	poznámka	Úroveň ÚPD k řešení problému

STŘETY ZÁMĚRŮ S LIMITY VYUŽITÍ ÚZEMÍ

označení	popis	poznámka	Úroveň ÚPD k řešení problému

STŘETY ZÁMĚRŮ S HODNOTAMI V ÚZEMÍ

označení	popis	poznámka	Úroveň ÚPD k řešení problému

NEGATIVA V ÚZEMÍ

označení	popis	poznámka	Úroveň ÚPD k řešení problému
	Horší věková struktura (převažující počet seniorů)	Pokračuje trend stárnutí populace, i když v UP je navržen dostatek zastavitelných ploch pro bydlení. V budoucnu budou potřeba spíše vymezit plochy občanské vybavenosti pro péči o seniory	
	Hrozba narušení tradiční struktury obce vzhledem k předimenzování	V porovnání s vypočtenou potřebou je vymezeno v UP více jak čtyřnásobné množství	UP

	zastavitelných ploch pro bydlení	zastavitelných ploch pro bydlení	
	Zranitelná oblast	Vymezena nařízením vlády	
	Zhoršená kvalita ovzduší vzhledem k průjezdu silniční dopravy zastavěným územím obce	Obcí prochází frekventovaná silnice II.třídy spojující Roudnici s Mělníkem. V novém UP je navržena územní rezerva pro obchvat.	UP
	Zastavitelné plochy na půdách I. a II. třídy ochrany ZPF	Bonitně nejceněnější půdy se kolem zastavěného území obce vyskytují jen v menší míře, je na nich vymezena jen jedna rozvojová plocha. Ostatní zastavitelné plochy jsou situovány na půdy s nižší třídou ochrany.	UP
	Nedostatečná kapacita ČOV ve Vědomicích pro napojení nových lokalit	Připravuje se studie na její zkapacitnění a řeší se vypořádání pozemků a podíly jednotlivých obcí	
	Chybí možnosti ubytování a stravování	Příležitost pro podnikatele	
	Nedostatečná síť účelových komunikací (chybí turistické propojení NKP Říp a pískovny Dobříň)	Návrh řešení – viz USK	UP

POTENCIÁLY ROZVOJE ÚZEMÍ

označení	popis	poznámka	Úroveň ÚPD k řešení problému
	Rozvoj cestovního ruchu daný přítomností potenciálních cílů rekreace	Návrh řešení – viz USK	UP
	Rozvoj ubytovacích a stravovacích služeb	Příležitost pro podnikatele	

NEVYVÁŽENÝ VZTAH PODMÍNEK PRO PŘÍZNIVÉ ŽIVOTNÍ PROSTŘEDÍ, PRO HOSPODÁŘSKÝ ROZVOJ A PRO SOUDRŽNOST SPOLEČENSTVÍ OBYVATEL

označení	popis	poznámka	Úroveň ÚPD k řešení problému

PROBLÉMY VYPLÝVAJÍCÍ Z ÚZEMNÍ STUDIE KRAJINY ORP ROUDNICE N.L.			
okruh	popis	doporučená opatření	úroveň ÚPD k řešení problému
Vazba sídla a krajiny	Rozsáhlý areál zemědělské výroby v severovýchodní části obce. Lokalita novodobé zástavby mezi Krabčicemi a částí Rovné. Zvážit vhodnost vymezení zastavitelných ploch ve všech třech částech obce, které nerespektují původní urbanistickou strukturu obce.	Nenarušovat obraz historické obce nevhodným umístěním novodobých struktur zástavby na okrajích původních sídel. Citlivě ozelenit areál zemědělské výroby a zapojit jej pomocí výškově a tvarově gradované zeleně do okolních krajinných struktur. Stávající zastavěné území, včetně vymezených zastavitelných ploch, citlivě propojit s krajinou pomocí výškově gradované zeleně. Zajistit investice do obnovy a údržby architektonicky kvalitních budov původní zástavby.	
Krajinný ráz	Nežádoucí trend postupného propojování sídel Krabčic, Rovného (probíhá) a Vesců (potenciální riziko) a stírání historické struktury zástavby.	Zamezit propojování zástavby mezi místními částmi Krabčice a Rovné ve směru na Vesce, zachovat osobitý charakter Vesců, nové rozvojové plochy povolovat citlivě v minimálním rozsahu Dále viz výše.	
Vodní režim krajiny, retence vody v území, ohrožení povodněmi	Poškozený až zničený ekologický stav. Střední až vysoké riziko vysychání drobných vodních toků. Vodní tok nemá stanovenou záplavovou území. V obci se nachází 1 nevýznamný kritický bod. OZR-007 V zástavbě Vesce vede bezejmenný vodní tok (IDVT 10233658), který je vzhledem k velikosti zdrojového povodí málo kapacitní, povodňový průtoky pravděpodobně protékají přes zahrady.	Bez návrhu opatření.	
Ohrožení erozí	Díly půdních bloků jsou již nyní alespoň částečně členěny, což ovšem neznamená, že jejich další doplnění zelení není žádoucí, není však prioritní. Erozní ohrožení: Obec patří do NZO, z čehož plynou omezení v	Velké bloky orné půdy: DPB jsou členěny již nyní, nebo se jedná o úzké pásy, které nepředstavují zásadní problém. Jejich doplnění zelení je vhodné, nikoliv však klíčové.	

	<p>zemědělském hospodaření, přísnější pravidla pro hnojení a nakládání se statkovými hnojivy. Erozní ohrožení v ploše je v obci lokální, převážně mírné (DPB 7710/2, 7710/1, 9701/14, 8601/1, 8601/29, 7604/4, 6509/2). Byly identifikovány potenciálně erozně ohrožené DSO po celém obvodu obce, vesměs jsou nevýrazné a odtékají mimo obec, u DSO na jihovýchodě (DPB 5801/7) a jihozápadě (DPB 9702/3) jsou na leteckých snímcích vidět erozní projevy. Podle půdně-klimatických vlastností se v obci střídají vertikální pásy půd silně a mírně ohrožených větrnou erozí. Území obce je otevřené větru z jihu, východu a severovýchodu, nenacházejí se zde kromě řídké doprovodné vegetace kolem silnic žádné výsadby.</p>	<p>Erozní ohrožení: Územní plán nenavrhuje konkrétní opatření proti vodní erozi. V rámci USK navrhujeme na mírně erozně ohrožených pozemcích nad zástavbou na západě spíše preventivně aplikovat přísnější půdoochranná opatření PPOv, tedy aplikovat vhodné agrotechnické postupy a vyloučit z osevu širokořádkové plodiny, plochy travních porostů na orné půdě nechat zatravněné a u ploch RRD zajistit alespoň zpočátku zatravnění meziřadí. Lokální zatravnění (TP) navrhujeme též v údolnici na západě, nejlépe včetně části okolních pozemků (část DPB 9702/3, DPB 8601/23), v profilu údolnice na jihovýchodě, včetně širšího pásu v dolní části DSO (část DPB 5801/7) a na DPB 6509/2 a PB 6405 na severu (v současnosti travní porost na orné půdě). Na mírně erozně ohrožených blocích s četnými nevýraznými DSO v západní polovině území, na severu a na jihu je navrženo mírnější plošné opatření PPOm, na DPB 5801/7 doprovázené návrhem opatření pro zpomalení odtoku (BT), např. meze, travnaté cesty, travnaté pásy, lesní pásy/větrolamy. Nevýrazné DSO jsou stabilizovány návrhy opatření na pozemcích (PPOv, PPOm, BT). Pro snížení větrné eroze doporučujeme provést výsadby větrolamů východně od zástavby. Doplňujícím a účinným opatřením proti větrné erozi je výsev meziplovin, ponechávání strniště a posklizňových zbytků na erozně ohrožených půdách z důvodu ochrany svrchní vrstvy půdy. Specifikace jednotlivých typů opatření, stejně jako obecné zásady hospodaření šetrného k půdě a znečišťování vodních toků</p>	
--	--	--	--

		a nádrží, se nacházejí v hlavní zprávě, návrhy ve výkresech.	
Ochrana přírody a biodiverzity	Stav přírodních hodnot v Krabčicích je spíše střední - koeficient ekologické stability je 0,41 tzn. území je ekologicky málo stabilní. Výměra přírodně hodnotných ploch je střední až vyšší (18 % území obce), což je poměrně pozitivní.	<p>Doporučení odpovídá skupině obcí I se středním stavem (parametry KES a biotopy byly hodnoceny 2). Ve srovnání s mnoha jinými obcemi má obec mnohem lépe zachovanou krajinnou mozaiku - drobnější krajinné prvky, které kromě jiného pomáhají v krajině zadržet vodu, omezují erozi a podporují výskyt druhů jako jsou zajáci a pěvci. Pro další posílení přírodních hodnot i v kontextu klimatické změny doporučujeme vymezit celkem 20 - 25 ha ekologicky stabilnějších ploch a linií (ESP, např. remízky, lesy, revitalizace okolí toků, tvorba mokřadů, plochy pro agrolesnictví, sady, zahrady apod., tedy produkční i neprodukční plochy více hlavní text studie). Min 50 % z této výměry by měly tvořit plochy přírodních biotopů, zejména mokřady, malé rybníky, revitalizace okolí toků a dostatečně široké remízy. Klíčová je distribuce ESP a ESL - velikost půdního bloku nečleněného zelení je potřeba nechat na max. 35 - 45 ha, postup a příklad viz hlavní text územní studie.</p> <p>Vhodné rozmístění ESP a ESL je ilustračně znázorněno v Hlavním výkrese, i s podrobným popisem v atributovém sloupci u datových vrstev. Vycházeli jsme z ploch, kde byly zničeny historické krajinné prvky, zejména meze, které v krajině výrazně schází (důvody viz hlavní text studie).</p> <p>Polní cesty – obecní polní cesty je velmi důležité zachovat, zachovat i jejich vlastnictví při KoPÚ, doporučujeme podél existujících doplnit vhodnou linií zeleň (př. stromořadí) pokud chybí, rozorané polní cesty je velmi důležité obnovit v nějaké formě, např. obnovit meze, či aspoň</p>	

		zatravnit; jsou významné i jako prvek umožňující průchod krajinou. Větší ochrana biotopů: v plochách biotopů (viz vrstva Biotopy z PaR, zde je přehled všech ploch a výkres hodnot) nedoporučujeme stavět ani poškozovat, naopak lze jejich stav zlepšovat aspoň u vybraných ploch. Hodnotnější biotopy jsou vyznačeny v návrhu VKP.	
ÚSES	Z hlediska ÚSK bez problémů.	Bez doporučení.	
Lesnictví	Lesnatost je nízká (16,7%). Lesy se nacházejí zejména v severní části obce. Menší lesíky jsou rozprostřeny na jih a na západě obce.	Doporučujeme založit pás lesa podél cesty (ZAL-004), viz návrh v Hlavním výkresu. Les bude mít zejména funkci estetickou a ekologickou. Návrh je v ZPF I, jde však jen návrh pruhu podél cesty, je pak na zvážení, jak to bude s vyjmutím ze ZPF, vzhledem k okolní krajině nízké lesnatosti by to bylo vhodné. V okolí jsou jen plochy zařazené do ZPF I. tř.	
Prostupnost krajiny	Na území obce se nachází bloky orné půdy, sady a členitý terén, které omezují prostupnost krajiny po komunikacích vhodných pro pěší a cyklisty do okolních obcí.	Pro zlepšení prostupnosti mezi sídly navrženo propojení komunikacemi ve směru Bechlín (PRO-046), Ctiněves (PRO-043), Dobříň (PRO-051), Kostomlaty pod Řípem (PRO-060), Libkovice pod Řípem (PRO-047). V rámci realizace propojení je doporučeno přednostně vycházet z výstupů Komplexních pozemkových úprav, z návrhů cyklostezek a z umístění existujících parcel původních cest ve vlastnictví obce, případně jiných vlastníků.	
Rekreace a turistický ruch	Chybí turistické propojení NKP Říp a pískovny Dobříň, chybí možnosti ubytování.	Navrhujeme turistickou trasu od červené turistické trasy k pískovně Dobříň (NT-006). Doporučujeme podporovat nabídku ubytování v obci.	
Těžba nerostných surovin, sesuvná a poddolovaná území	x	x	

Brownfields v extravilánu, znečištění a kontaminace	<p>Brownfields: Nejsou. Areál zemědělského družstva, který byl problematický, je již využíván.</p> <p>Znečištění a kontaminace: Nejsou zde zásadní problémy. Imisní limit pro PM10 24h zde byl podle OZKO překročen za období 2014-2016 pouze v roce 2014.</p>	<p>Brownfields: Nejsou.</p> <p>Znečištění a kontaminace: Imisní limit pro prachové částice již v posledních letech překročen nebyl (dle OZKO), i přesto je vhodné hospodařit zde tak, aby byla maximálně omezena větrná eroze a prašnost ze zemědělské činnosti.</p>	
--	--	--	--