

SMLOUVA O DÍLO

uzavřená dle § 2586 zákona č. 89/2012 Sb., občanský zákoník, v platném znění *(dále jen „občanský zákoník“)*

č. smlouvy Objednatele: DS202500336

č. j.: MURCE/18502/2025

č. smlouvy Zhotovitele:

Název veřejné zakázky: „Výsadba stromů a terénní úpravy v ulici Jungmannova v Roudnici nad Labem“

OBJEDNATEL:

název: Město Roudnice nad Labem
IČ: 00264334
DIČ: CZ00264334
Se sídlem: Karlovo náměstí 21, 413 01 Roudnice nad Labem
zastoupené: Ing. František Padělek, starosta
bankovní spojení: 94-3484530297/0100, Komerční banka

ve věcech veřejné zakázky je oprávněn jednat: Bc. Tomáš Grunt, vedoucí OSPŘ

e-mail:

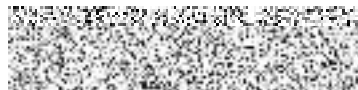
telefon:



ve věcech technických je oprávněn jednat: Václav Živec, DiS., OMH

e-mail:

telefon:



V technických věcech je oprávněn jednat: Ing. Vladimír Drož, vedoucí OŽP

E-mail:

Telefon:



(dále jen „Objednatel“)

ZHOTOVITEL

Název: Gabriel s.r.o.
Sídlo: Terezín, České Kopisty 208, 41201
IČ: 25419455
DIČ: CZ25419455
zastoupený: Mgr. Lukáš Gabriel
bankovní spojení: ČSOB a.s., č.ú.167509036/0300

(dále jen „Zhotovitel“)

(Objednatel a Zhotovitel dále též společně jen jako „Smluvní strany“)

Preambule

Smluvní strany uzavírají níže uvedeného dne, měsíce a roku tuto smlouvu o dílo (dále jen „Smlouva“) na základě výsledku výběrového řízení na zadání veřejné zakázky s názvem „**Výsadba stromů a terénní úpravy v ulici Jungmannova v Roudnici nad Labem**“. Zhotovitel bere na vědomí, že zhotovení díla bude financováno z rozpočtu Města Roudnice nad Labem.

I.

Předmět smlouvy

- 1.1. Zhotovitel se zavazuje provést za podmínek stanovených touto Smlouvou účelně a efektivně na svůj náklad a nebezpečí níže specifikované dílo.
- 1.2. Dílem se rozumí výsadba stromů a terénní úpravy v ulici Jungmannova v Roudnici nad Labem. Jedná se o výsadbu tří nových stromů do zpevněné plochy, včetně instalace ocelové mříže, a jednoho nového stromu do záhonové plochy před základní školou v ulici Jungmannova. Výsadba bude provedena do tzv. otevřené podkladní vrstvy s použitím strukturně stabilních substrátů. Součástí je terénní modelace, navezení a rozprostření strukturně stabilizačního substrátu, navezení a zasypaní balů, provzdušňovací sonda, ochranná fólie apod. Cílem je zkvalitnění veřejného prostoru, snížení pocitové teploty v letních měsících, zastínění prostoru před vchodem do budovy školy a v neposlední řadě umožnění alespoň částečného vsakování dešťové vody z ploch chodníku do výsadbových jam a do terénu.
- 1.3. Dílo je detailně specifikováno v projektové dokumentaci, která byla předložena jako součást zadávací dokumentace k výběrovému řízení a současně tvoří přílohu č.1 Smlouvy, ve stanoviskách, které byly předloženy jako součást zadávací dokumentace k výběrovému řízení a tvoří přílohu č.3 Smlouvy a dále v položkovém rozpočtu k ocenění, který byl též předložen jako součást zadávací dokumentace k výběrovému řízení a současně tvoří přílohu č. 2 Smlouvy.
- 1.4. Zhotovitel podpisem Smlouvy prohlašuje, že se s projektovou dokumentací, stanovisky a rozpočtem seznámil, a Smlouvou se zavazuje provést Dílo v souladu s touto projektovou dokumentací, a to za cenu dle čl. IV. Smlouvy.

Předmětem díla je rovněž:

- umožnění autorského dozoru po dobu realizace plnění
- zabezpečení místa provádění během provádění prací proti vstupu třetích osob, zajištění bezpečnosti při provádění prací ve smyslu bezpečnosti práce, ochrany životního prostředí a zeleně
- zajištění vlastního odběru energií
- důsledné udržování čistoty v místech prací i jejich okolí
- kompletní (generální) úklid místa plnění od následků prací
- likvidace odpadů
- dodavatel si zajistí veškerou mechanizaci, nutnou pro provedení prací – nezbytná povolení, uzavírky komunikací, omezení dopravy, chodců apod.

- zhotovení dokumentace skutečného provedení díla, kterou předloží zhotovitel spolu s předáním díla ve 2 vyhotoveních papírových a 2 digitálních. Digitální formou se v této smlouvě rozumí předání kompletních příslušných dat ve formátu: *.doc, *.xls, *.jpg, *.dwg + dxf, *.jpg a vše zároveň ve formátu *.pdf.
- fotodokumentace celého průběhu realizace Díla, resp. jednotlivých prací (stav před, průběh, dokončení), v digitální formátu (JPG, min rozlišení delší strany 5000px), ze které bude patrný postup revitalizace a provádění všech důležitých prací (fotografie chronologicky řazené (číslovaných) vč. vhodného názvu)

(dále jen společně „**Dílo**“)

Součástí Díla jsou rovněž činnosti v tomto článku Smlouvy výslovně neuvedené, které však jsou k řádnému provedení Díla nezbytné a o kterých Zhotovitel vzhledem ke své kvalifikaci a zkušenostem měl, nebo mohl vědět. Provedení těchto činností však v žádném případě nezvyšuje cenu Díla stanovenou Smlouvou.

- 1.5. Dále se pro vyloučení pochybností stanoví, že plnění, resp. splnění závazku Zhotovitele popsaného výše v tomto odstavci, se ve Smlouvě označuje rovněž jako „*provádění*“, resp. „*provedení Díla*“ Zhotovitelem.
- 1.6. Objednatel se zavazuje řádně dokončené Dílo bez vad a nedodělků převzít a zaplatit za něj Zhotoviteli cenu dle čl. IV Smlouvy.
- 1.7. Veškeré dodávky a práce v souvislosti s Dílem budou provedeny s odbornou péčí dle platných právních předpisů. Pokud si to charakter provedení Díla vyžádá, musí být zajištěno vydání povolení příslušných orgánů veřejné správy. Zhotovitel bere na vědomí, že povinnost zajistit taková dodatečná povolení je na straně Zhotovitele. Ke splnění dané povinnosti poskytne Objednatel Zhotoviteli veškerou potřebnou součinnost.
- 1.8. Místem provádění Díla je prostor před ZŠ Jungmannova v Roudnici nad Labem.

II.

Doba plnění

- 2.1. Zahájení realizace Díla: 15. 10. 2025
- 2.2. Kompletní provedení Díla do: 15. 11. 2025
- 2.3. Lhůty provádění mohou být prodlouženy:
 - jestliže překážky v provádění Díla zavinil Objednatel;
 - jestliže přerušení prací bylo zaviněno vyšší mocí, nebo jinými okolnostmi, které zhotovitel nezavinil a ani nemohl ovlivnit;
 - jestliže vznikla potřeba víceprací či jiných změn v provádění Díla ve smyslu bodu 6.9 Smlouvy, jejichž realizace objektivně zdůvodňuje prodloužení lhůt.
- 2.4. Zhotovitel je povinen nejpozději do jednoho týdne ode dne předání staveniště předložit Objednateli harmonogram provádění prací.
- 2.5. Zhotovitel je povinen před začátkem realizace veřejné zakázky zhotovitel předloží návrh ocelové mříže, která bude instalována ke stromům ve zpevněných plochách. Objednatel

je oprávněn ve lhůtě 1 týdne vznést k předložené výrobní dokumentaci své připomínky v písemné formě, které je povinen Zhotovitel ve lhůtě 5 pracovních dnů do dokumentace zapracovat a opětovně předložit Objednateli ke schválení. Nevyjádří-li se Objednatel k předložené výrobní dokumentaci do 1 týdne od jejího předložení, platí, že dokumentaci schválil.

Předání staveniště

- 3.1. Objednatel předá protokolárně Zhotoviteli staveniště nejpozději 3 dny přede dnem zahájení realizace Díla dle odst. 2.1 Smlouvy.

Cena Díla

- 4.1. Základem ceny za provedení Díla podle této Smlouvy je oceněný výkaz výměr, který je součástí nabídky Zhotovitele, jež tvoří přílohu č. 2 Smlouvy (dále jen „rozpočet“). Tento rozpočet se považuje za rozpočet závazný, úplný a tvořící nedílnou součást této Smlouvy.

Cena za provedení Díla bez DPH činí 767 377,94 Kč

(slovy: sedm set šedesát sedm tisíc tři sta sedmdesát sedm korun českých devadesát čtyři haléřů).

DPH 161 149,37 Kč

(slovy: jedno sto šedesát jedna tisíc jedno sto čtyřicet devět korun českých třicet sedm haléřů).

Cena za provedení Díla včetně DPH činí 928 527,31 Kč

(Slovy: devět set dvacet osm tisíc pět set dvacet sedm korun českých třicet jeden haléřů).

Tato celková cena je fixní, konečná a závazná po celou dobu provádění Díla a zahrnuje veškeré náklady Zhotovitele spojené s prováděním Díla. Rovněž jednotkové ceny uvedené v rozpočtu, ze kterých se celková cena skládá, jsou fixní, konečné a závazné.

- 4.2. Jestliže Zhotovitel zjistí v průběhu provádění Díla nové skutečnosti ovlivňující rozpočet, oznámí to bezodkladně písemně Objednateli.
- 4.3. Cena dle rozpočtu podle odst. 4.1 této Smlouvy může být zpřesněna nebo upravena jen dohodou Smluvních stran, za podmínek stanovených touto Smlouvou.
- 4.4. Objednatel si vyhrazuje právo měnit projekt, případně vypustit provedení některých prací. Požaduje-li Objednatel písemně, nebo vyplývá-li z Objednatelem vyžádané změny projektu, odlišné provedení Díla (vícepráce či méněpráce), musí být před jejich provedením dohodnuta odpovídající cena. O výsledné částky, které vyplynou z ocenění tohoto odlišného provedení Díla, bude pak formou dodatku k této Smlouvě zvýšena nebo snížena cena sjednaná ve Smlouvě.

- 4.5. Veškeré vícepráce, které Zhotovitel provede nad rozsah předmětu této Smlouvy po případném zpřesnění rozpočtu nebo realizační dokumentace bez výzvy nebo souhlasu Objednatele, hradí Zhotovitel.
- 4.6. Výše DPH se bude řídit předpisy platnými v době realizace Díla.

V.

Platební podmínky

- 5.1. Objednatel neposkytuje Zhotoviteli zálohy.
- 5.2. Cena Díla bude uhrazena Objednatelem po předání a převzetí Díla, na základě konečné faktury se splatností 30 kalendářních dnů ode dne doručení faktury Objednateli. Faktura musí obsahovat náležitosti daňového dokladu a číslo této Smlouvy. Přílohou faktury bude Protokol o předání a převzetí díla s rozpočtem provedeného Díla. Faktura musí být doručena na podatelnu objednatel nebo do datové schránky objednatel. Bude-li faktura doručena jiným způsobem, nebude považována za doručenou.
- 5.3. Námitky proti údajům uvedeným ve faktuře může Objednatel uplatnit do konce lhůty její splatnosti s tím, že ji odešle Zhotoviteli s uvedením výhrad. Tímto okamžikem se zastaví lhůta splatnosti. Od okamžiku doručení opravené faktury Objednateli běží nová lhůta splatnosti faktury.
- 5.4. Objednatel uhradí fakturu bezhotovostním převodem na bankovní účet Zhotovitele, přičemž cena a její jednotlivé části se považují za zaplacené řádně a včas, je-li poslední den lhůty splatnosti odepsána částka z účtu Objednatele ve prospěch účtu Zhotovitele.
- 5.5. Objednatel má právo podmínit úhradu kterékoli faktury odstraněním vad a nedodělků dosavadního plnění. Podmínky úhrady může Objednatel uplatnit jak před vystavením faktury, tak poté. Objednatel je dále oprávněn pozastavit úhradu kterékoliv platby ve prospěch Zhotovitele, pokud je Zhotovitel v prodlení s plněním jakéhokoliv závazku vůči Objednateli podle Smlouvy.

VI.

Povinnosti smluvních stran, podmínky zhotovování díla

- 6.1. Zhotovitel bude při plnění Díla postupovat s odbornou péčí. Zhotovitel je při provádění Díla povinen dodržovat obecně závazné předpisy, technické normy, ujednání Smlouvy a jejích příloh, rozhodnutí příslušných orgánů státní správy, vycházet z pokynů a podkladů předaných mu Objednatelem a z podkladů, které si zajistil vlastní činností, a je povinen zajistit, že technická řešení a navržená zařízení budou v souladu s požadovanými parametry, uvedenými v předaných podkladech.
- 6.2. Pokud si to charakter provedení Díla vyžádá, musí být zajištěno vydání povolení příslušných orgánů veřejné správy. Zhotovitel bere na vědomí, že povinnost zajistit taková dodatečná povolení a vyjádření je na straně Zhotovitele. Ke splnění dané povinnosti poskytne Objednatel Zhotoviteli veškerou potřebnou součinnost.
- 6.3. Zhotovitel bude dodržovat veškeré závazné předpisy upravující bezpečnost práce a ochranu zdraví při práci a požární ochranu. Dnem předání staveniště Zhotovitel přebírá v plném rozsahu odpovědnost za vlastní řízení prací, dodržování předpisů o bezpečnosti práce a ochraně zdraví, a za zachování pořádku na staveništi.

- 6.4. Zhotovitel zaručuje, že inženýrské postupy, prostředky atd., používané pro zhotovení a provoz Díla, buď vlastní, nebo že je oprávněn je používat bez porušení práv třetích stran. Zhotovitel se zavazuje zprostit Objednatele jakékoliv odpovědnosti a žalob vyplývajících z používání takovýchto postupů, projektů atd. ve spojení se zhotovením a provozem Díla podle Smlouvy.
- 6.5. Zhotovitel je povinen respektovat trasy rozvodů a instalací, které nebudou stavbou dotčeny či měněny. Zhotovitel je povinen si před zahájením prací opatřit informace o stávajících inženýrských sítích a rozvodech, které procházejí stavbou, aby nedošlo k jejich poškození. Za jejich poškození odpovídá Zhotovitel.
- 6.6. Domnívá-li se Zhotovitel, že pro řádné provádění Díla existují překážky, musí to neprodleně písemně ohlásit Objednateli. Opomene-li toto oznámení, může uplatnit jen ty okolnosti, které byly Objednateli známy včetně jejich účinků.
- 6.7. Zhotovitel upozorní Objednatele bez zbytečného odkladu na nevhodnou povahu věcí, kterou mu Objednatel k provedení Díla předal, nebo příkazu, který mu Objednatel dal. To neplatí, nemohl-li nevhodnost zjistit ani při vynaložení potřebné péče.
- 6.8. Zhotovitel je povinen umožnit Objednateli či jím pověřeným osobám výkon technického dozoru stavebníka a autorského dozoru projektanta, případně výkon činnosti koordinátora bezpečnosti a ochrany zdraví při práci na staveništi, pokud to stanoví jiný právní předpis.
- 6.9. Zhotovitel se zavazuje provést za úhradu vícepráce, požadované Objednatelem, jejichž nutnost vyplynula v průběhu prací nebo práce, požadované kolaudačním orgánem při kolaudačním řízení.
- 6.10. Zhotovitel zabezpečí na vhodném místě na staveništi instalaci viditelného označení stavby s označením základních údajů stavby a s uvedením jmen a funkcí zástupců projektanta, Zhotovitele a technického dozoru Objednatele.
- 6.11. Zhotovitel je povinen vybudovat zařízení staveniště v souladu se svými potřebami, podklady předanými Objednatelem a požadavky Objednatele tak, aby jejich výstavbou nevznikly žádné škody na sousedních objektech a pozemcích. Po ukončení realizace Díla uvede Zhotovitel staveniště do původního stavu. Povolení k užívání a vybudování zařízení staveniště si zajistí Zhotovitel. Náklady na vybudování, udržování a odklizení zařízení staveniště jsou nese Zhotovitel.
- 6.12. Zhotovitel si zajišťuje na vlastní účet a náklady zřízení a vedení přípojek vody a elektro a dalších energií potřebných pro provoz zařízení staveniště a pro provádění prací a sám hradí náklady na spotřebované energie (na dodávku elektřiny, vodné, stočné apod.).
- 6.13. Zhotovitel je povinen využívat veřejné komunikace jen v souladu s platnými předpisy. Pokud vzniknou jejím užíváním škody, odpovídá za ně přímo Zhotovitel.
- 6.14. Objednatel je oprávněn kontrolovat průběh provádění Díla. Na žádost Objednatele je Zhotovitel povinen předložit Objednateli veškeré podklady o provádění Díla a seznámit ho se stavem provádění Díla.
- 6.15. Objednatele se zavazuje poskytnout Zhotoviteli součinnost nezbytnou k provedení Díla. Zhotovitel prohlašuje, že k datu podpisu Smlouvy si:
- a) všechny nejasné podmínky pro realizaci Díla vyjasnil s Objednatelem;
 - b) všechny technické a dodací podmínky Díla zahrnul do kalkulace cen;
 - c) veškeré své požadavky na Objednatele uplatnil ve Smlouvě.

- 6.16. Zhotovitel je povinen u materiálů a výrobků, které budou použity k provedení Díla a u nichž tak je uvedeno v projektové dokumentaci, předložit Objednateli doklady prokazující shodu materiálu či výrobku s požadavky Objednatele a popřípadě též vzorek výrobku či materiálu, a to před jejich použitím.

VII.

Záruční podmínky, odpovědnost za vady

- 7.1. Zhotovitel se zavazuje zajistit, aby při provádění Díla nedošlo ke škodám na majetku, zdraví, životech, přírodě ani životním prostředí.
- 7.2. Zhotovitel poskytuje Objednateli na kompletní zhotovené Dílo nad rámec zákonných práv Objednatele z vadného plnění záruku za jakost Díla v délce trvání 5 let, kterou se zaručuje, že si Dílo po dobu trvání záruky při obvyklém použití uchová sjednané vlastnosti, funkce a výkonnost a bude způsobilé ke svému účelu. Tato záruka se nevztahuje na 4 kusy stromů. Při porušení této záruky má Objednatel právo na bezplatné odstranění vad.
- 7.3. Záruka počíná běžet dnem protokolárního předání a převzetí Díla bez vad a nedodělků.
- 7.4. Objednatel se zavazuje, že případnou reklamaci vady Díla uplatní bezodkladně po jejím zjištění písemnou formou.
- 7.5. Zhotovitel se zavazuje začít s odstraňováním případných vad Díla (z titulu odpovědnosti za vady nebo záruky za jakost díla dle odst. 7.2 této Smlouvy), nejpozději do 3 dnů ode dne uplatnění oprávněné reklamace Objednatelem a vady odstranit v co nejkratším technicky možném termínu. Termín odstranění vad se dohodne písemnou formou. Jestliže Zhotovitel nezačne odstraňovat vady ve lhůtě dle věty první či vady neodstraní v dohodnutém termínu, je Objednatel oprávněn pověřit odstraněním vady třetí osobu. Zhotovitel je v takovém případě povinen uhradit Objednateli náklady vynaložené na odstranění vady do 3 dnů ode dne předložení jejich vyúčtování Objednatelem.
- 7.6. Zhotovitel se zavazuje, že bude mít po celou dobu plnění veřejné zakázky sjednáno pojištění stavebních a montážních rizik s pojistným limitem minimálně ve výši ceny za Dílo dle odst. 4.1 této Smlouvy, které bude rovněž zahrnovat pojištění odpovědnosti za škodu způsobenou v souvislosti s realizací Díla s pojistným limitem alespoň 1.000.000,- Kč. Pojištění odpovědnosti za škodu bude krýt alespoň škody vzniklé ve vztahu k vlastní činnosti Zhotovitele na plnění Díla a ve vztahu k činnosti jeho poddodavatelů na plnění Díla, včetně škod způsobených pracovníky těchto subjektů, a to poškození na zdraví nebo smrt jiné osoby (včetně nemajetkové újmy) a ztráty, poškození nebo škody na majetku jiné osoby (včetně následných a čistých finančních škod).
- 7.7. Zhotovitel je povinen kdykoliv na požádání předložit Objednateli pojistnou smlouvu dle odst. 7.6. této Smlouvy a prokázat Objednateli její platnost.

VIII.

Vedení stavebního deníku

- 8.1. Zhotovitel povede o průběhu prací na stavbě stavební deník v rozsahu stanoveném příslušnými právními předpisy. Oprávnění psát do deníku mají jen pověřeni zástupci Objednatele a Zhotovitele.

- 8.2. Stavební deník vede Zhotovitel ode dne, kdy byly zahájeny práce na staveništi. Do stavebního deníku se zapisují skutečnosti rozhodné pro plnění Smlouvy. Stavební deník je veden do dne odstranění vad a nedodělků.
- 8.3. V případě, že jedna ze stran nebude se zápisem ve stavebním deníku souhlasit, je povinna se písemně vyjádřit nejpozději do 5 pracovních dnů, jinak se má za to, že s obsahem zápisu souhlasí.
- 8.4. Zápis v deníku nemá charakter smluvního ujednání.
- 8.5. Mimo rozsah denních zápisů se ve stavebním deníku dále zaznamenává výzva k prověření prací (3 dny předem), které vzhledem k dalšímu postupu prací budou zakryty nebo se stanou nepřístupnými.
- 8.6. Nedostaví-li se zástupce Objednatele v termínu daném zápisem ve stavebním deníku, je Zhotovitel oprávněn provést zakrytí prací bez účasti Objednatele.
- 8.7. Pokud Objednatel požaduje dodatečné odkrytí prací, je povinen uhradit vzniklé náklady, avšak pouze v případě, že práce jsou provedeny bez vad. V opačném případě nese náklady Zhotovitel.
- 8.8. Jestliže Objednatel zjistí hrubé porušení technologických a technických předpisů, ČSN, při provádění prací, má právo zastavit práce Zhotovitele do provedení nápravy.

IX.

Kontrola provádění Díla

- 9.1. Objednatel je oprávněn kontrolovat provádění Díla, a to osobně nebo prostřednictvím třetích osob. Provádění Díla, poznatky z kontrolní činnosti, jakož i všechny další skutečnosti rozhodné pro provádění stavby a plnění této Smlouvy se zapisují do stavebního deníku, který je povinen vést Zhotovitel.
- 9.2. Objednatel oznámí Zhotoviteli jména osob pověřených kontrolou práce Zhotovitele a převzetím dokončeného Díla písemně předem, nebo zápisem do stavebního deníku při předání staveniště.
- 9.3. Před zakrytím prací a konstrukcí, kdy nebude možno dodatečně zjistit jejich rozsah, nebo kvalitu, je Zhotovitel povinen nejméně 3 dny před zakrytím těchto prací prokazatelně vyzvat zástupce Objednatele k provedení kontroly. V opačném případě je Zhotovitel povinen zakryté práce odkrýt na vlastní náklad. Výzva může být učiněna i zápisem do stavebního deníku.
- 9.4. Nedostaví-li se zástupce Objednatele v termínu dle odst. 9.3 této Smlouvy k provedení kontroly, je Zhotovitel oprávněn provést zakrytí prací bez účasti Objednatele. Pokud Objednatel požaduje dodatečné odkrytí prací, je povinen uhradit vzniklé náklady, avšak pouze v případě, že práce jsou provedeny bez vad. V opačném případě nese náklady na odkrytí Zhotovitel.
- 9.5. Jestliže Objednatel zjistí hrubé porušení technologických a technických předpisů, ČSN, při provádění prací, má právo zastavit práce Zhotovitele do provedení nápravy.

X.

Předání Díla

- 10.1. Splněním Díla se rozumí řádné dokončení Díla bez vad a nedodělků podle platných právních předpisů, technických norem a v souladu s touto Smlouvou.
- 10.2. Objednatel se zavazuje, že řádně dokončené Dílo bez vad a nedodělků převezme. Nedokončené Dílo nebo Dílo s vadami a nedodělky není Objednatel povinen převzít.
- 10.3. Povinnost Zhotovitele provést řádně Dílo je splněna dnem, kdy je Dílo včetně příslušných dokladů předáno Objednateli. K předání Díla bude realizováno předávací řízení. Řádné splnění povinnosti Zhotovitele provést Dílo bude osvědčeno Protokolem o předání a převzetí díla podepsaným oběma Smluvními stranami. Zhotovitel vyzve pracovníka Objednatele, pověřeného jednáním ve věcech smluvních, k převzetí díla písemně 3 dny před plánovaným dnem předávacího řízení.
- 10.4. Zhotovitel je povinen k předávacímu řízení připravit a Objednateli spolu s Dílem předat:
 - prohlášení o shodě, certifikáty k použitým materiálům a výrobkům;
 - doklady o provedení likvidace odpadů v souladu se závaznými právními předpisy;
 - zápisy o prověření prací a konstrukcí zakrytých v průběhu prací a o smontovaném zařízení;
 - stavební deník, zaměření skutečného provedení stavby, dokumentaci skutečného provedení stavby a doklady o odstranění všech vad a nedodělků;
 - fotodokumentace celého průběhu realizace díla, resp. jednotlivých staveb (stav před, průběh, dokončení), v digitální formátu - JPG, min rozlišení delší strany 5000px, ze které bude patrný postup výstavby a provádění všech důležitých nebo pro jednotlivé stavby rozhodujících prací (fotografie chronologicky řazené (číslovaných) vč. vhodného názvu);
- 10.5. Doklady musí být předloženy v originálu a 2 kopiích, opatřeny identifikačními údaji a soupisem těchto dokladů.
- 10.6. Zhotovitel nese nebezpečí škody na Díle až do doby podepsání Protokolu o předání a převzetí díla Objednatelem.
- 10.7. Nedojde-li k předání a převzetí Díla z důvodů na straně Zhotovitele a přejímací řízení bude nutné z tohoto důvodu opakovat, nese náklady na opakování přejímacího řízení Zhotovitel.

XI.

Vyklizení staveniště

- 11.1. Zhotovitel vyklidí staveniště nejpozději do 5 dnů po předání Díla a odstranění všech vad a nedodělků.

XII.

Vlastnické právo

12.1. Vlastníkem zhotovovaného Díla je od počátku Objednatel.

XIII.

Smluvní pokuty

- 13.1. V případě prodlení Zhotovitele s provedením Díla v termínu dle odst. 2.1 této Smlouvy je Zhotovitel povinen uhradit Objednateli smluvní pokutu ve výši 5.000, - Kč za každý započatý den prodlení.
- 13.2. V případě prodlení Zhotovitele se zahájením stavby do 3 dnů od termínu zahájení realizace Díla dle odst. 2.1 této Smlouvy, je Zhotovitel povinen uhradit Objednateli smluvní pokutu ve výši 5.000, - Kč za každý započatý den prodlení.
- 13.3. V případě prodlení Zhotovitele s vyklizením staveniště v termínu dle odst. 11.1 této Smlouvy je Zhotovitel povinen uhradit Objednateli smluvní pokutu ve výši 5.000, - Kč za každý den prodlení.
- 13.4. V případě prodlení Zhotovitele s odstraněním vad a nedodělků zjištěných při přejímacím řízení nebo v průběhu záruční doby je Zhotovitel povinen uhradit Objednateli smluvní pokutu ve výši 5.000,- Kč za každý započatý den prodlení.
- 13.5. V případě porušení povinnosti Zhotovitele vést řádným způsobem stavební deník dle čl. VIII. této Smlouvy je Zhotovitel povinen uhradit Objednateli smluvní pokutou ve výši 10.000, - Kč za každý zjištěný případ porušení.
- 13.6. V případě porušení povinnosti mít sjednáno pojištění dle odst. 7.6. této Smlouvy je Zhotovitel povinen uhradit Objednateli smluvní pokutu ve výši 5.000, - Kč za každý započatý den, ve kterém nebude mít Zhotovitel sjednáno platné pojištění dle podmínek odst. 7.6 této Smlouvy.
- 13.7. V případě prodlení Objednatele s úhradou ceny díla či její části dle čl. IV. této Smlouvy je Objednatel povinen uhradit Zhotoviteli smluvní pokutu ve výši 0,05 % dlužné částky za každý započatý den prodlení.
- 13.8. V případě porušení závazných právních předpisů z oblasti BOZP při plnění díla se sjednává smluvní pokuta ve výši 15.000,- Kč za každé jednotlivé porušení.
- 13.9. V případě neumožnění vykonání práva Objednatele provést kontrolu nakládání Zhotovitele s odpady dle odst. 16.5. této Smlouvy je Zhotovitel povinen uhradit Objednateli smluvní pokutu ve výši 20.000 Kč za každý případ porušení.
- 13.10. V případě prodlení Zhotovitele předložit Objednateli doklady uvedené v odst. 16.6 této Smlouvy je Zhotovitel povinen uhradit Objednateli smluvní pokutu ve výši 2.000,- Kč za každý započatý den prodlení.
- 13.11. Smluvní pokutou není dotčeno právo Objednatele na náhradu škody, kterou Zhotovitel způsobil Objednateli nesplněním svých povinností, ke kterým se Zhotovitel zavázal v této Smlouvě.
- 13.12. Smluvní pokuty jsou splatné do 30 dnů ode dne doručení faktury druhé smluvní straně.

XIV.

Vyšší moc

- 14.1. S výjimkou závazku Objednatele provést úhradu plateb v rámci této Smlouvy, jakékoliv zpoždění nebo nedostatky v činnosti Zhotovitele nebo Objednatele nejsou neplněním závazku a nedávají důvod k jakýmkoliv požadavkům na náhradu škody, pokud je rozsah těchto zpoždění nebo nedostatků vyvolán příčinami, které Zhotovitel nebo Objednatel nemohou ovlivnit, zahrnujícími, ale neomezujícími se pouze na akce veřejného nepřítele, vyvlastnění nebo zabavení věcí, vyhovění jakémukoliv příkazu nebo žádosti vládních úřadů, válečné události, vzpouře nebo sabotáž nebo tím vzniklou škodu, požáry, povodně, výbuch, stávky nebo jakékoliv další příčiny, ať již stejného nebo jiného charakteru než výše uvedené, kterým při veškerém přiměřeném úsilí nemohou Smluvní strany zabránit. Za vyšší moc není považována pandemie COVID 19 a opatření s ní související.
- 14.2. Zpoždění způsobená vyšší mocí prodlužují termín plnění závazků podle této Smlouvy pro každou ze Smluvních stran.

XV.

Odstoupení od smlouvy

- 15.1. V případě více jak desetidenního prodlení Zhotovitele se splněním konečného termínu provádění Díla, nebo pokud bude z jiných skutečností zjevné, že Zhotovitel z důvodů na své straně Dílo nedokončí ve sjednaném termínu, zejména nikoli však výlučně, více jak desetidenního prodlení se zahájením plnění, může Objednatel od této Smlouvy odstoupit.
- 15.2. Objednatel je oprávněn od této Smlouvy odstoupit také tehdy, pokud Zhotovitel provádí dílo v rozporu s touto Smlouvou a nezjedná nápravu ani do 10 dnů poté, co k tomu byl Objednatelem vyzván.
- 15.3. Objednatel je oprávněn od této Smlouvy odstoupit také tehdy, pokud Zhotovitel nemá uzavřeno pojištění dle odst. 7.6. této Smlouvy nezjedná nápravu ani do 10 dnů poté, co k tomu byl Objednatelem vyzván.

XVI.

Zvláštní ujednání

- 16.1. Zhotovitel prohlašuje, že mu bylo uděleno oprávnění k provádění činností, které jsou předmětem této Smlouvy.
- 16.2. Zhotovitel neprodleně oznámí Objednateli jakoukoli změnu, týkající se autorizovaných osob nebo živnostenského oprávnění Zhotovitele, jsou-li tyto třeba k provedení Díla.
- 16.3. Zhotovitel prohlašuje, že je seznámen se skutečností, že Město Roudnice nad Labem jako orgán územní samosprávy je povinen poskytovat informace vztahující se k jeho působnosti podle zákona č. 106/1999 Sb., o svobodném přístupu k informacím, ve znění pozdějších předpisů.
- 16.4. Objednatel prohlašuje, že Město Roudnice nad Labem, pokud postupuje zákona č. 106/1999 Sb., o svobodném přístupu k informacím, v platném znění, je povinno poskytovat veškeré informace o této smlouvě a o jiných skutečnostech týkajících se tohoto závazkového právního vztahu, i když nejsou v této Smlouvě výslovně uvedeny.

- 16.5. Město Roudnice nad Labem osvědčuje touto doložkou ve smyslu ustanovení § 41 zákona č. 128/2000 Sb., o obcích, v platném znění, že ohledně této smlouvy byly splněny všechny zákonné podmínky, jimiž zákon č. 128/2000 Sb., o obcích, v platném znění, podmiňuje platnost právního jednání obce. Tato smlouva byla schválena usnesením Rady města Roudnice nad Labem dne 28.5.2025 č. usnesení 266/2025.
- 16.6. Dodavatel bere na vědomí, že v souladu se Směrnicí Rady města Roudnice nad Labem č.2/2022 ze dne 1. 1. 2023 o zadávání zakázek malého rozsahu bude tato Smlouva, včetně všech jejích změn a dodatků uveřejněna na internetových stránkách zadavatele.
- 16.7. Dodavatel bere na vědomí, že v souladu se zákonem č. 340/2015 Sb., o registru smluv v platném znění je Objednatel povinen zveřejňovat veškeré smlouvy, jestliže výše hodnoty jejího předmětu je vyšší než 50.000, - Kč bez DPH, rovněž v registru smluv zřízeného dle tohoto zákona.
- 16.8. Dodavatel bere na vědomí, že v souladu s ustanovením § 219 odst. 1 zákona č. 134/2016 Sb., o zadávání veřejných zakázek, v platném znění, bude smlouva, včetně všech jejích změn a dodatků uveřejněna na profilu zadavatele. Na profilu zadavatele bude v souladu s ustanovením § 219 odst. 3 uvedeného zákona zveřejněna rovněž výše skutečně uhrazené ceny za plnění smlouvy.

XVII.

Závěrečná ustanovení

- 17.1. Smlouva je vypracována ve čtyřech vyhotoveních, přičemž každá ze smluvních stran obdrží dvě vyhotovení, nedohodly-li se smluvní strany na tom, že Smlouva je vyhotovena pouze v elektronické verzi a podepsána uznávaným elektronickým podpisem.
- 17.2. Smlouva je vyhotovena v elektronické podobě, přičemž obě smluvní strany obdrží její elektronický originál.
- 17.3. Korespondence a platební doklady, které budou Objednateli zasílány Zhotovitelem, musí být označeny číslem smlouvy Objednatele, číslem a názvem akce. Neoznačenou korespondenci a platební doklady má Objednatel právo vrátit Zhotoviteli.
- 17.4. Pokud není touto Smlouvou stanoveno jinak, řídí se vztahy účastníků obecně závaznými předpisy, zejména ustanoveními zákona č. 89/2012 Sb., občanského zákoníku, v platném znění.
- 17.5. Smlouva nabývá platnosti dnem připojení platného uznávaného elektronického podpisu dle zákona č. 297/2016 Sb., o službách vytvářejících důvěru pro elektronické transakce, ve znění pozdějších předpisů, do této Smlouvy a jejích jednotlivých příloh, nejsou-li součástí jediného elektronického dokumentu (tj. do všech samostatných souborů tvořících v souhrnu Smlouvu, a to oběma smluvními stranami.
- 17.6. Smlouva nabývá účinnosti dnem zveřejnění v registru smluv v souladu se zákonem č. 340/2015 Sb., o registru smluv, v platném znění.
- 17.7. Měnit nebo doplňovat text této Smlouvy je možné jen formou písemných dodatků, které budou platné, jestliže budou řádně potvrzené a podepsané oprávněnými zástupci obou Smluvních stran. Ostatní ujednání pracovníků obou Smluvních stran, týkající se realizace akce, se považují jen za přípravné jednání.

Přílohy:

1. Projektová dokumentace
2. Oceněný výkaz výměr – rozpočet
3. Stanoviska:
 - CETIN a.s. - Vyjádření o poloze sítě elektronických komunikací společnosti CETIN a.s.
 - Krajské ředitelství policie ÚK - Sdělení ke stavbě Výsadba stromů v ulici Jungmannova
 - SÚS - Roudnice nad Labem, ul. Jungmannova - výsadba stromů před č.p.986 a 667 “ – vyjádření k projektové dokumentaci a DPS
 - GasNet s.r.o. - Výsadba stromů v ulici Jungmannova
 - RETE internet, s.r.o. - Vyjádření o existenci sítě elektronických komunikací společnosti RETE internet, s.r.o.
 - Severočeské vodovody a kanalizace, a. s. – Vyjádření k PD pro povolení záměru dle zákona č. 283/2021 Sb. stavební zákon, ve znění pozdějších předpisů, a jejich změn a staveb s ní souvisejících

Na důkaz svého souhlasu s obsahem této smlouvy k ní smluvní strany připojily své uznávané elektronické podpisy dle zákona č. 297/2016 Sb., o službách vytvářejících důvěru pro elektronické transakce, ve znění pozdějších předpisů.

V Roudnici nad Labem, dne

Objednatel:



Ing. František Padělek,
starosta Města Roudnice nad Labem

V Českých Kopistech, dne

Zhotovitel:



Mgr. Lukáš Gabriel,
jednatel společnosti Gabriel s.r.o.


SEZNAM ROSTLIN

Výsadba stromů v ul. Jungmannova

místo: výsadba stromů v ul. Jungmannova
investor: Město Roudnice nad Labem
datum: 02/2025
vypracoval: Ing. Martina Imramovská Ph.D., ČKA 04586
Ing. Markéta Šindlarová

STROMY

ULIČNÍ STROMOŘADÍ

pop.č.	taxon (latinsky)	taxon (česky)	počet ks	cena za jednotku	cena celkem	poznámka
	Ulmus "New Horizon", ok 18-20, výška nasazení koruny min. 250 cm, v případě jiných velikostí ok vzhledem k nasazení koruny uveďte varianty	jilm - rezistentní	4			


VÝKAZ VÝMĚR

Výsadba stromů a terénní úpravy v ul. Jungmannova

místo: výsadba stromů v ul. Jungmannova
investor: Město Roudnice nad Labem
datum: 02/2025
vypracoval: Ing. Martina Imramovská Ph.D., ČKA 04586
Ing. Markéta Šindlarová



	popis	jednotky	počet jedn.	cena za jednotku	cena celkem	poznámka
pozn. všechny objemové jednotky jsou uváděny ve slehlém stavu materiálu; veškeré míry je nutno před výrobou na místě přeměřit						
INFORMACE						
	zahradnický upravované plochy celkem	m²	0			
	výsadba	ks	4			
	stromy s průběžným kmenem	ks	4			
PŘÍPRAVA POZEMKU						
zpevněné plochy						
	rozebrání stávající dlažby a její uložení pro opětovné použití	m²	100			
	opětovné zadláždění plochy stávající dlažbou (betonová, pochozí typu "zámková dlažba")	m²	94			
CENA ZA PŘÍPRAVU POZEMKU CELKEM						
TERÉNNÍ A ZAHRADNICKÉ PRÁCE						
plošná příprava vč. dokončovací práce	vytyčení ploch dle projektu	celek	1			
	vytyčení vedení podzemních sítí TI	celek	1			
	výsadba stromů do otevřené podkladní vrstvy o r. 5x1,5 m	ks	4			
	HTU - terénní modelace - výkop do hl. 150 cm pod UT, vytyčení a odvoz stávající zeminy v místech výsadby stromu v dlažbě včetně skládkování, včetně vhodného pažení výkopových jam	t	77			provzdušňovací rýhy jsou počítány pouze ve svém objemu, je možné že se zde výkop navýší vzhledem k rozměru
	navezení a rozprostření strukturně stabilního substrátu - složení hrubé drcené kamenivo 32/125 mm (85 %) a směsí kompostu (7,5%) a biouhlu (7,5%) v tl. 55-100 cm, vč. materiálu a hutnění	m³	50			jednotka je v m³ z důvodu výpočtu s příměsí biouhlu
	navezení a zasypaní balů minerálním substrátem - složení odplevelená ornice (50%), písek (20%), ostrohranný štěrk PDK fr.8/16 (30%), mocnost substrátu dle velikosti balu, cca 90 cm, vč. materiálu	t	3,7			počítáme s +/- kubikovou jámou do které se budou sázet jednotlivé stromy
	provzdušňovací sonda - perforovaná PE hadice á 1,5 m pr. 100 mm vč. černé plastové krytky	ks	3			
	ochranná fólie proti prorůstání kořenů RootControl 1,5m vč. prořezu 10%	bm	52,3			ocenit celé bm
	podzemní typ kotvení za bal na kari síť o r. 1 x 1 m	ks	4			
	ocelová mříž kruhová s průměrem 1600 mm, velikost mezi lamelami 15 mm, zinková povrchová úprava	ks	3			pozn. 1 strom je bez mříže v záhoně
	nosný prvek - typový betonový prefabrikát určený pro vybraný typ mříže	ks	3			
	mulčování ostrohranným štěrkem PDK fr. 63/125 v tl. 7cm	t	0,4			
	psi písoár vč. instalace (štěrkový podsyp fr.8/16 o tl. 5 cm)	ks	2			

výsadba	výsadba, rostlinný materiál a dokončovací práce				
	výsadba stromu ok18/20, výška nasazení koruny min.250 cm	ks	4		vyvětvovat se bude postupně
rostlinný materiál	cena za rostlinný materiál (seznam rostlin viz. seznam_801)	celek			
	doprava zahradnické práce celkem	celek	1		
CENA ZA PRÁCE CELKEM					

SHRNUTÍ					
	doprava ostatních materiálů, realizační a režijní náklady	celek	1		
	CELKOVÁ CENA bez DPH				767 377,94 Kč
	DPH 21%				161 149,37 Kč
	CELKOVÁ CENA s DPH				928 527,31 Kč

pozn.
biouhel je nutno objednat cca 2 měsíce předem



VYJÁDŘENÍ O POLOZE SÍTĚ ELEKTRONICKÝCH KOMUNIKACÍ
společnosti CETIN a.s.
(„Vyjádření“)

A VŠEOBECNÉ PODMÍNKY OCHRANY SÍTĚ ELEKTRONICKÝCH KOMUNIKACÍ
společnosti CETIN a.s.
(„Všeobecné podmínky ochrany SEK“)

toto Vyjádření a Všeobecné podmínky ochrany SEK je vydané dle ustanovení § 101 zákona č. 127/2005 Sb., o elektronických komunikacích a o změně některých souvisejících zákonů, v platném znění („**Zákon o elektronických komunikacích**“), a dle příslušných ustanovení zákona č. 283/2021 Sb., stavební zákon, ve znění pozdějších předpisů („**Stavební zákon**“), a dle příslušných ustanovení zákona č. 89/2012 Sb., občanského zákoníku, v platném znění („**Občanský zákoník**“)

Číslo jednací: 347371/24

Číslo žádosti: 0124 868 942 („Žádost“)

Název akce („ Stavba “)	Výsadba stromů v ulici Jungmannova	
Důvod vydání Vyjádření („ Důvod vyjádření “)	Provádění stavby, pro jejíž provedení není třeba povolení dle Stavebního zákona	
Žadatel	Ing. Markéta Šindlarová	
Stavebník	Město Roudnice nad Labem, Karlovo Náměstí 21, Roudnice nad Labem, 41301	
Zájmové území	Okres	Litoměřice
	Obec	Roudnice nad Labem
	Kat. území / č. parcely	Roudnice nad Labem
Platnost Vyjádření	6. 12. 2026 („Den konce platnosti Vyjádření“)	

Žadatel Žádostí určil a vyznačil Zájmové území, jakož i určil Důvod Vyjádření.

Na základě určení a vyznačení Zájmového území Žadatelem a na základě určení Důvodu Vyjádření vydává společnost CETIN a.s. následující Vyjádření:

Dojde ke střetu se sítí elektronických komunikací (dále jen „SEK“) společnosti CETIN a.s.

- (I) Na Žadatelem určeném a vyznačeném Zájmovém území se vyskytuje SEK společnosti CETIN a.s.;
- (II) Společnost CETIN a.s. **za podmínky splnění bodu (III)** tohoto Vyjádření **souhlasí**, aby Stavebník a/nebo Žadatel, je-li Stavebníkem v Zájmovém území vyznačeném v Žádosti, provedl Stavbu a/nebo činnosti povolené příslušným správním rozhodnutím vydaným dle Stavebního zákona;
- (III) Stavebník a/nebo Žadatel, je-li Stavebníkem, je povinen
 - (i) dodržet tyto níže uvedené podmínky, které byly stanovené POS, tak jak je tento označen ve Všeobecných podmínkách ochrany SEK
 - Pokud nebude písemně společností CETIN stanoveno jinak, výsadba dřevin a vzrostlé zeleně v ochranném pásmu SEK je zakázána. ; a
 - (ii) řídit se Všeobecnými podmínkami ochrany SEK, které jsou nedílnou součástí Vyjádření;
- (IV) Pro případ, že bude nezbytné přeložení SEK, zajistí vždy takové přeložení SEK její vlastník, společnost CETIN a.s. Stavebník, který vyvolal překládku SEK je dle ustanovení § 104 odst. 17 Zákona o elektronických komunikacích povinen uhradit společnosti CETIN a.s. veškeré náklady

Číslo jednací: 347371/24

Číslo žádosti: 0124 868 942

na nezbytné úpravy dotčeného úseku SEK, a to na úrovni stávajícího technického řešení;

(V) Pro účely přeložení SEK dle bodu (IV) tohoto Vyjádření je Stavebník povinen uzavřít se společností CETIN a.s. Smlouvu o realizaci překládky SEK.

Vyjádření je platné pouze pro Zájmové území určené a vyznačené Žadatelem, jakož i pro Důvod Vyjádření stanovený a určený Žadatelem v Žádosti.

Vyjádření pozbývá platnosti i) v Den konce platnosti Vyjádření, ii) změnou rozsahu Zájmového území či změnou Důvodu Vyjádření uvedeného v Žádosti a/nebo iii) jakýmkoliv porušením kterékoliv povinnosti stanovené Všeobecnými podmínkami ochrany SEK, to vše v závislosti na tom, která ze skutečností rozhodná pro pozbytí platnosti Vyjádření nastane nejdříve.

Společnost CETIN a.s. vydáním tohoto Vyjádření poskytla Žadateli pro Žadatelem určené a vyznačené Zájmové území veškeré informace o SEK dostupné společnosti CETIN a.s. ke dni podání Žádosti.

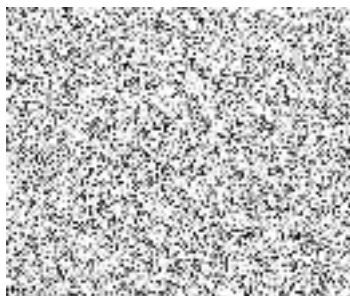
Ze strany společnosti CETIN a.s. může v některých případech docházet ke zpracování Vašich osobních údajů. Ke zpracování Vašich osobních údajů dochází vždy v souladu s platnými právními předpisy. Konkrétní zásady a podmínky zpracování osobních údajů společností CETIN a.s. jsou dostupné na stránce <https://www.cetin.cz/zasady-ochrany-osobnich-udaju>.

V případě dotazů k Vyjádření kontaktujte prosím asistenční linku 800 630 630.

Přílohami Vyjádření jsou:

- *Všeobecné podmínky ochrany SEK*
- *Informace k vytýčení SEK ve vlastnictví společnosti CETIN a.s.*
- *Situační výkres (obsahuje Zájmové území určené a vyznačené Žadatelem a výřezy účelové mapy SEK)*

Vyjádření vydala společnost **CETIN a.s.** dne: 6. 12. 2024.



VŠEOBECNÉ PODMÍNKY OCHRANY SÍTĚ ELEKTRONICKÝCH KOMUNIKACÍ společnosti CETIN a.s.**1. PLATNOST VŠEOBECNÝCH PODMÍNEK**

- i) Tyto Všeobecné podmínky ochrany sítě elektronických komunikací (dále jen „VPOSEK“) tvoří součást Vyjádření (jak je tento pojem definován níže v článku 2 VPOSEK).
- ii) V případě rozporu mezi Vyjádřením a těmito VPOSEK mají přednost ustanovení Vyjádření, pokud není těmito VPOSEK stanoveno jinak.

2. DEFINICE

Níže uvedené termíny, jsou-li použity v těchto VPOSEK a uvozeny velkým písmenem, mají následující význam:

„**CETIN**“ znamená CETIN a.s. se sídlem Českomoravská 2510/19, Libeň, 190 00 Praha 9, IČO: 04084063, zapsaná v obchodním rejstříku vedeném Městským soudem v Praze pod spz. B 20623;

„**Den**“ je kalendářní den;

„**Kabelovod**“ podzemní zařízení sestávající se z tělesa Kabelovodu a kabelových komor, sloužící k zatahování kabelů a ochranných trubek;

„**Občanský zákoník**“ znamená zákon č. 89/2012 Sb., občanský zákoník, ve znění pozdějších předpisů;

„**POS**“ je zaměstnanec společnosti CETIN, pověřený ochranou sítě,

„**Pracovní den**“ znamená Den, který není v České republice dnem pracovního klidu nebo státem uznaným svátkem;

„**Příslušné požadavky**“ znamená jakýkoli a každý příslušný právní předpis, vč. technických norem, nebo normativní právní akt veřejné správy či samosprávy, nebo jakékoli rozhodnutí, povolení, souhlas nebo licenci, včetně podmínek, které s ním souvisí;

„**Překládka**“ je stavba spočívající ve změně trasy vedení SEK ve vlastnictví CETIN nebo přemístění zařízení SEK ve vlastnictví CETIN; Stavebník, který Překládku vyvolal, je dle ustanovení § 104 odst. 17 Zákona o elektronických komunikacích povinen uhradit společnosti CETIN veškeré náklady na nezbytné úpravy dotčeného úseku SEK, a to na úrovni stávajícího technického řešení;

„**SEK**“ je síť elektronických komunikací ve vlastnictví CETIN;

„**Stavba**“ je stavba a/nebo činnosti ve vztahu, k níž bylo vydáno Vyjádření, a je prováděna Stavebníkem a/nebo Žadatelem v souladu s Příslušnými požadavky, povolená příslušným správním rozhodnutím vydaným dle Stavebního zákona;

„**Stavebník**“ je osoba takto označená ve Vyjádření;

„**Stavební zákon**“ je zákon č. 283/2021 Sb., stavební zákon, ve znění pozdějších předpisů;

„**Vyjádření**“ je vyjádření o poloze sítě elektronických komunikací vydané společností CETIN dne 6. 12. 2024 pod č.j. 347371/24;

„**Zájmové území**“ je území označené Žadatelem a/nebo Stavebníkem v Žádosti;

„**Situační výkres**“ je výkres, který je přílohou Vyjádření a obsahuje Zájmové území určené a vyznačené Žadatelem v Žádosti a výřezy účelové mapy SEK;

„**Zákon o elektronických komunikacích**“ je zákon č. 127/2005 Sb., o elektronických komunikacích a o změně některých souvisejících zákonů, ve znění pozdějších předpisů;

„**Žadatel**“ je osoba takto označená ve Vyjádření.

„**Žádost**“ je žádost, kterou Žadatel a/nebo Stavebník požádal CETIN o vydání Vyjádření.

3. PLATNOST A ÚČINNOST VPOSEK

Tyto VPOSEK jsou platné a účinné dnem odeslání Vyjádření na i) adresu elektronické pošty Stavebníka a/nebo Žadatele uvedenou v Žádosti nebo ii) adresu pro doručení prostřednictvím poštovní přepravy uvedenou Stavebníkem a/nebo Žadatelem v Žádosti.

4. OBECNÁ PRÁVA A POVINNOSTI STAVEBNÍKA A/NEBO ŽADATELE

- (i) Stavebník, Žadatel je výslovně srozuměn s tím, že SEK je veřejně prospěšným zařízením, byla zřízena ve veřejném zájmu a je chráněna Příslušnými požadavky.
- (ii) SEK je chráněna ochranným pásmem, jehož rozsah je stanoven (a) ustanovením § 102 Zákona o elektronických komunikacích a/nebo (b) právními předpisy účinnými před Zákonem o elektronických komunikacích, není-li Příslušnými požadavky stanoveno jinak.
- (iii) Stavebník, Žadatel nebo jím pověřená třetí osoba, je povinen při provádění Stavby nebo jiných prací, při odstraňování havárií a projektování staveb, řídit se Příslušnými požadavky, správnou praxí v oboru stavebnictví a technologickými postupy a je povinen učinit veškerá nezbytná opatření vyžadovaná Příslušnými požadavky k ochraně SEK před poškozením. Povinnosti dle tohoto odstavce má Stavebník rovněž ve vztahu k SEK, které se nachází mimo Zájmové území.
- (iv) Při zjištění jakéhokoli rozporu mezi údaji v Situačním výkresu, který je přílohou Vyjádření a skutečným stavem, je Stavebník a/nebo Žadatel povinen bez zbytečného odkladu, nejpozději Den následující po zjištění takové skutečnosti, zjištěný rozpor oznámit POS.
- (v) Stavebník, Žadatel nebo jím pověřená třetí osoba, je povinen každé poškození či krádež SEK bezodkladně, nejpozději Den následující po zjištění takové skutečnosti, oznámit takovou skutečnost dohledovému centru společnosti CETIN na telefonní číslo 123456789.
- (vi) Bude-li Stavebník, Žadatel nebo jím pověřená třetí osoba na společnosti CETIN požadovat, aby se jako účastník správního řízení, pro jehož účely bylo toto Vyjádření vydáno, vzdala práva na odvolání proti rozhodnutí vydanému ve správním řízení, je oprávněn kontaktovat POS.

5. POVINNOSTI STAVEBNÍKA PŘI PŘÍPRAVĚ STAVBY

- (i) Při projektování Stavby je Stavebník povinen zajistit, aby projektová dokumentace Stavby (i) zohledňovala veškeré požadavky na ochranu SEK vyplývající z Příslušných požadavků, zejména ze Zákona o elektronických komunikacích a Stavebního zákona, (ii) respektovala správnou praxi v oboru stavebnictví a technologické postupy a (iii) umožňovala, aby i po provedení a umístění Stavby dle takové projektové dokumentace byla společnost CETIN, jako vlastník SEK schopna bez jakýkoliv omezení a překážek provozovat SEK, provádět údržbu a opravy SEK.
- (ii) Nebude-li možné projektovou dokumentací zajistit některý, byť i jeden z požadavků dle předchozího odstavce (i) a/nebo umístění Stavby by mohlo způsobit, že nebude naplněn některý, byť i jeden z požadavků dle předchozího odstavce (i), vyvolá Stavebník Překládku.
- (iii) Při projektování Stavby, která se nachází nebo je u ní zamýšleno, že se bude nacházet v ochranném pásmu radiových tras společnosti CETIN a překračuje výšku 15 m nad zemským povrchem, a to včetně dočasných objektů zařízení staveniště (jeřáby, konstrukce, atd.) je Stavebník povinen písemně kontaktovat POS za účelem získání konkrétního stanoviska a podmínek k ochraně radiových tras společnosti CETIN a pro určení, zda Stavba vyvolá Překládku. Ochranné pásmo radiových tras v šíři 50m je zakresleno do situačního výkresu, který je součástí tohoto Vyjádření.

VŠEOBECNÉ PODMÍNKY OCHRANY SÍTĚ ELEKTRONICKÝCH KOMUNIKACÍ společnosti CETIN a.s.

Číslo jednací: 347371/24

Číslo žádosti: 0124 868 942

- (iv) Pokud se v Zájmovém území nachází podzemní silové vedení (NN) ve vlastnictví společnosti CETIN, je Stavebník povinen ve vztahu k projektové dokumentaci zajistit totéž, co je uvedeno pod písm (i) tohoto článku 5, přičemž platí, že Stavebník vyvolá Překládku v případech uvedených pod písm (ii) tohoto článku 5.
- (v) Stavebník je povinen při projektování Stavby, která je stavbou (a) zařízení silových elektrických sítí (VN, VVN a ZVVN) a/nebo (b) trakčních vedení, provést výpočet či posouzení rušivých vlivů na SEK, zpracovat ochranná opatření, to vše dle a v souladu s Příslušnými požadavky. Stavebník je povinen nejpozději třicet (30) Dnů před podáním žádosti o vydání příslušného správního rozhodnutí k umístění Stavby dle Stavebního zákona předat POS výpočet či posouzení rušivých vlivů na SEK a zpracovaná ochranná opatření.
- (vi) Je-li Stavba v souběhu s Kabelovodem, nebo Kabelovod kříží, je Stavebník povinen nejpozději ke Dni, ke kterému započne se zpracováním projektové dokumentace ke Stavbě, oznámit POS a zpracovat s POS (a) veškeré případy, kdy trajektorie podvrtní a protlaků budou vedeny ve vzdálenosti menší, než je 1,5 m od Kabelovodu a (b) jakékoliv výkopové práce, které budou nebo by mohly být vedeny v úrovni či pod úrovní Kabelovodu nebo kabelové komory.
- (vii) Je-li Stavba umístěna nebo má být umístěna v blízkosti Kabelovodu, ve vzdálenosti menší, než jsou 2 m nebo kříží-li Stavba Kabelovod ve vzdálenosti menší, než je 0,5 m nad nebo kdekoliv pod Kabelovodem, je Stavebník povinen předložit POS k posouzení zakreslení Stavby v příčných řezech, přičemž do příčného řezu je Stavebník rovněž povinen zakreslit profil kabelové komory.

6. POVINNOSTI STAVEBNÍKA PŘI PROVÁDĚNÍ STAVBY

- (i) Stavebník je před započítím jakýchkoliv zemních prací ve vztahu ke Stavbě povinen vytýčit trasu SEK na terénu dle Příslušných požadavků a dle Stavebního zákona. S vytýčenou trasou SEK je Stavebník povinen seznámit všechny osoby, které budou anebo by mohly zemní práce ve vztahu ke Stavbě provádět. V případě porušení této povinnosti bude Stavebník odpovědný společnosti CETIN za náklady a škody, které porušení této povinnosti společnosti CETIN vzniknou a je povinen je společnosti CETIN uhradit.
- (ii) Pět (5) Pracovních dní před započítím jakýchkoliv prací ve vztahu ke Stavbě je Stavebník povinen oznámit společnosti CETIN, že zahájí práce či činnosti ve vztahu ke Stavbě. Písemné oznámení dle předchozí věty zašle Stavebník na adresu elektronické pošty POS a bude obsahovat minimálně číslo jednací Vyjádření a kontaktní údaje Stavebníka.
- (iii) Stavebník je povinen zabezpečit a zajistit SEK proti mechanickému poškození, a to zpravidla dočasným umístěním silničních betonových panelů nad kabelovou trasou SEK. Do doby, než je zajištěna a zabezpečena ochrana SEK proti mechanickému poškození, není Stavebník oprávněn přejíždět vozidly nebo stavební mechanizací kabelovou trasu SEK. Při přepravě vysokých nákladů nebo při projíždění stroji, vozidly či mechanizací pod nadzemním vedením SEK je Stavebník povinen prověřit, zda výška nadzemního vedení SEK je dostatečná a umožňuje spolehlivý a bezpečný způsob přepravy nákladu či průjezdu strojů, vozidel či mechanizace.
- (iv) Při provádění zemních prací v blízkosti SEK je Stavebník povinen postupovat tak, aby nedošlo ke změně hloubky uložení nebo prostorového uspořádání SEK. V místech, kde SEK vystupuje ze země do budovy, rozváděče, na sloup apod. je Stavebník povinen vykonávat zemní práce se zvýšenou mírou opatrnosti, výkopové práce v blízkosti sloupů nadzemního vedení SEK je Stavebník povinen provádět v takové vzdálenosti od sloupu nadzemního vedení SEK,

kteřá je dostatečná k tomu, aby nedošlo nebo nemohlo dojít k narušení stability sloupu nadzemního vedení SEK. Stavebník je povinen zajistit, aby jakoukoliv jeho činností nedošlo bez souhlasu a vědomí společnosti CETIN (a) ke změně nivelety terénu, a/nebo (b) k výsadbě trvalých porostů, a/nebo (c) ke změně rozsahu a změně konstrukce zpevněných ploch. Pokud došlo k odkrytí SEK, je Stavebník povinen SEK po celou dobu odkrytí náležitě zabezpečit proti prověšení, poškození a odcizení.

- (v) Zjistí-li Stavebník kdykoliv během provádění prací ve vztahu ke Stavbě jakýkoliv rozpor mezi údaji v projektové dokumentaci a skutečností, je povinen bezodkladně přerušit práce a oznámit zjištěný rozpor na adresu elektronické pošty POS. Stavebník není oprávněn pokračovat v pracích ve vztahu ke Stavbě do doby, než získá písemný souhlas POS s pokračováním prací.
- (vi) Stavebník není bez předchozího písemného souhlasu společnosti CETIN oprávněn manipulovat s kryty kabelových komor, jakkoliv zakrývat vstupy do kabelových komor, a to ani dočasně, vstupovat do kabelových komor, jakkoliv manipulovat s případně odkrytými prvky SEK či s jakýmkoliv jiným zařízením se SEK souvisejícím. Rovněž bez předchozího písemného souhlasu společnosti CETIN není Stavebník oprávněn umístit nad trasou Kabelovodu jakoukoliv jinou síť technické infrastruktury v podélném směru.
- (vii) Byla-li v souladu s Vyjádřením a těmito VPOSEK odkryta SEK je Stavebník povinen tři (3) Pracovní dny před zakrytím SEK písemně oznámit POS zakrytí SEK a vyzvat ho ke kontrole před zakrytím. Oznámení Stavebníka dle předchozí věty musí obsahovat minimálně předpokládaný Den zakrytí, číslo jednací Vyjádření a kontaktní údaje Stavebníka. Stavebník není oprávněn provést zakrytí do doby, než získá písemný souhlas POS se zakrytím.

7. ROZHODNÉ PRÁVO

Vyjádření a VPOSEK se řídí českým právem, zejména Občanským zákoníkem, Zákonem o elektronických komunikacích a Stavebním zákonem. Veškeré spory z Vyjádření či VPOSEK vyplývající budou s konečnou platností řešeny u příslušného soudu České republiky.

8. PÍSEMNÝ STYK

Písemným stykem či pojmem „písemně“ se pro účely Vyjádření a VPOSEK rozumí předání zpráv jedním z těchto způsobů:

- v listinné podobě;
- e-mailovou zprávou se zaručeným elektronickým podpisem dle zák. č. 227/2000 Sb., o elektronickém podpisu a o změně některých dalších zákonů (zákon o elektronickém podpisu), ve znění pozdějších předpisů;

9. ZÁVĚREČNÁ USTANOVENÍ

- (i) Stavebník, Žadatel nebo jím pověřená třetí osoba je počínaje Dnem převzetí Vyjádření povinen užít informace a data uvedená ve Vyjádření pouze a výhradně k účelu, pro který mu byla tato poskytnuta. Stavebník, Žadatel nebo jím pověřená třetí osoba není oprávněn informace a data rozmnožovat, rozšiřovat, pronajímat, půjčovat či jinak umožnit jejich užívání třetí osobou bez předchozího písemného souhlasu společnosti CETIN.
- (ii) Pro případ porušení kterékoliv z povinností Stavebníka, Žadatele nebo jím pověřené třetí osoby, založené Vyjádřením /nebo těmito VPOSEK je Stavebník, Žadatel či jím pověřená třetí osoba odpovědný za veškeré náklady a škody, které společnosti CETIN vzniknou porušením povinností Stavebníka, Žadatele nebo jím pověřené třetí osoby.

Číslo jednací: 347371/24

Číslo žádosti: 0124 868 942

Informace k vytyčení *SEK*

V případě požadavku na vytyčení *PVSEK* společnosti *CETIN a.s.* se, prosím, obraťte na společnosti uvedené níže.

CETIN a.s. - středisko Čechy sever

se sídlem: Českomoravská 2510/19, Libeň, 190 00 Praha 9

IČ: 04084063

DIČ: CZ04084063

kontakt: [redacted] obslužná doba po-pa 7 - 15 hod

se sídlem: V Lukách 2162, 269 01 Rakovník

IČ: 44255501

DIČ:

kontakt: [redacted]

se sídlem: Horní Chřibská č.ev.40, 407 44, Chřibská

IČ: 74205102

DIČ: CZ8210149134

kontakt: [redacted]

Telkont s.r.o.

se sídlem: U Pivovaru 136, 415 01 Teplice

IČ: 25467069

DIČ: CZ 25467069

kontakt: [redacted]

TEMO-TELEKOMUNIKACE, a.s.

se sídlem: U Záběhlického zámku 233/15, 106 00 Praha 10

IČ: 25740253

DIČ: CZ25740253

kontakt: [redacted]

TETA s.r.o.

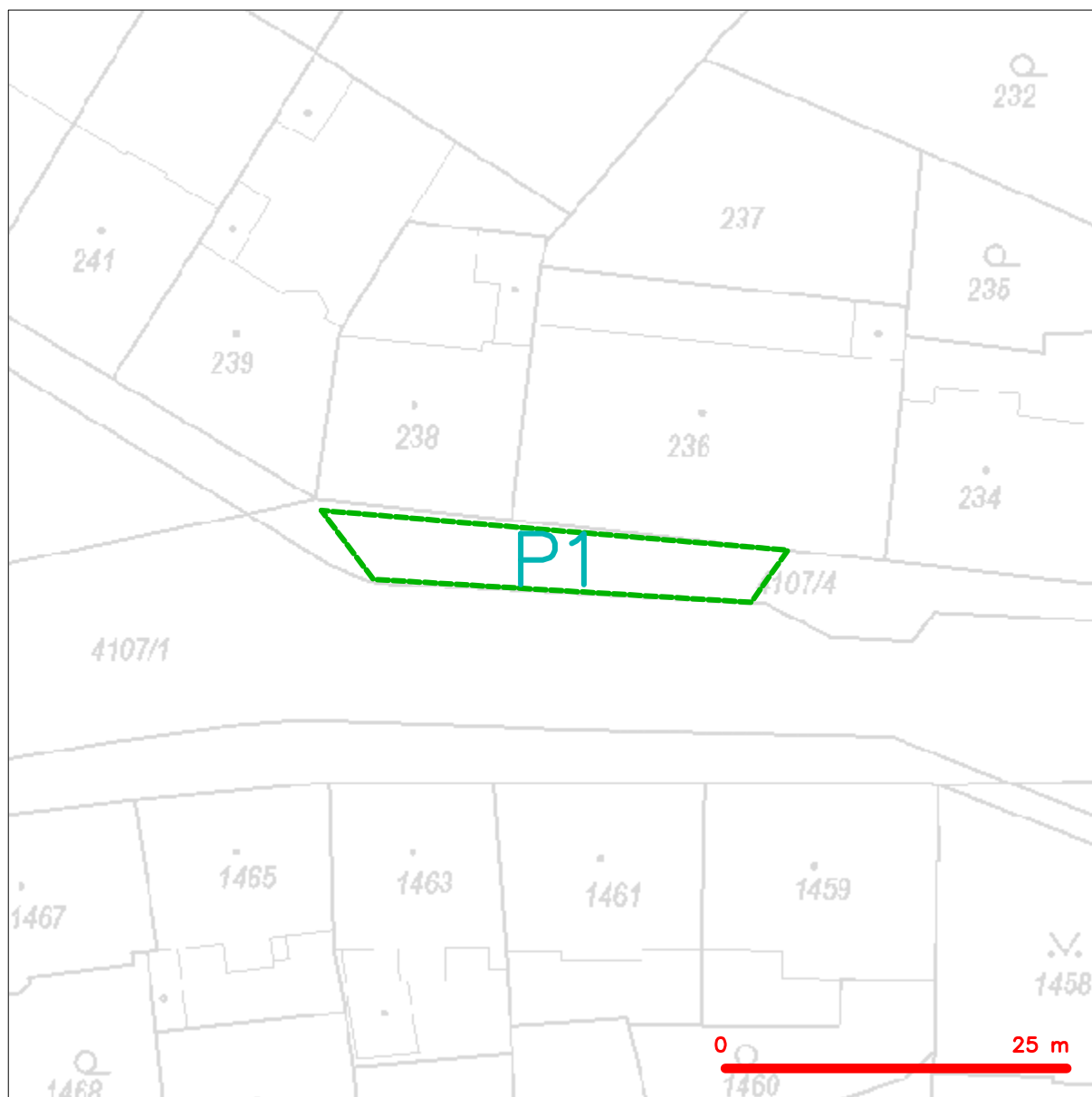
se sídlem: Klíšská 977/77, 400 01 Ústí nad Labem

IČ: 47785781

DIČ: CZ 47785781

kontakt: [redacted]

SITUAČNÍ VÝKRES - ZÁJMOVÉ ÚZEMÍ

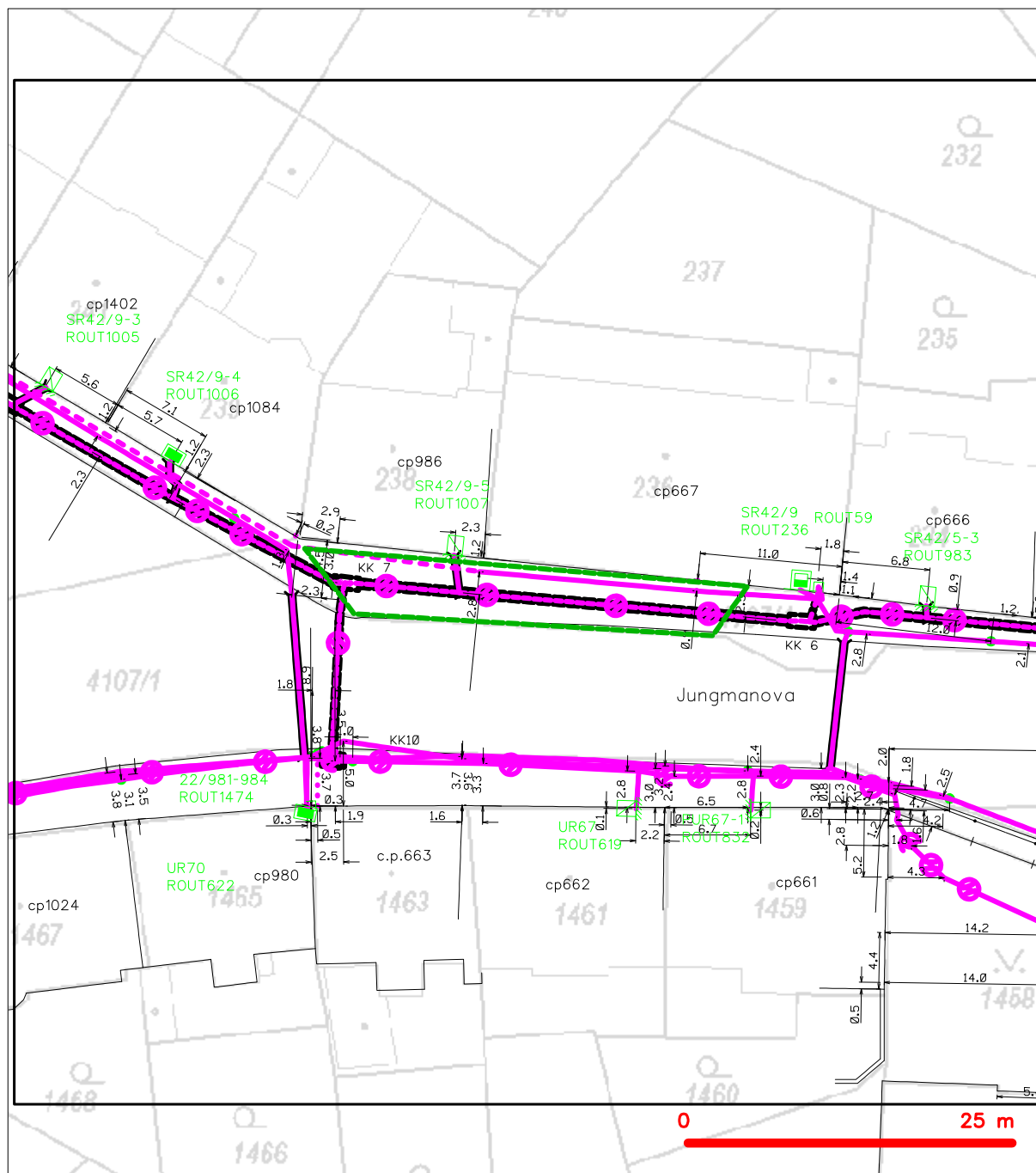


LEGENDA

----- hranice zájmového území k vyjádření



SITUAČNÍ VÝKRES - POLYGON 1



LEGENDA

- | | | | |
|--|--|--|--|
| | hranice zájmového území k vyjádření | | nezaměřený průběh optického kabelu, HDPE trubky nebo souběh optického a metalického kabelu |
| | NN přípojka, území s NN přípojkou CETIN | | radiové sítě, ochranné pásmo radiové sítě |
| | zaměřený průběh metalického kabelu | | nadzemní sítě |
| | zaměřený průběh optického kabelu, HDPE trubky nebo souběh optického a metalického kabelu | | nepřevozované sítě |
| | nezaměřený průběh metalického kabelu | | podzemní sítě cizí |
| | nadzemní sítě cizí | | sítě s NN |
| | | | koléktor, kabelovod |



Pomáhat a chránit

KŘP ÚSTECKÉHO KRAJE

Územní odbor Litoměřice
dopravní inspektorát

Č. j. KRPU-215485-2/ČJ-2024-040606

Litoměřice 30. prosince 2024

Počet stran: 1

Přílohy: 1Ing. Martina Imramovská Ph.D.
Sladkovského 430
413 01 Roudnice nad Labem**Sdělení ke stavbě Výsadba stromů v ulici Jungmannova.**

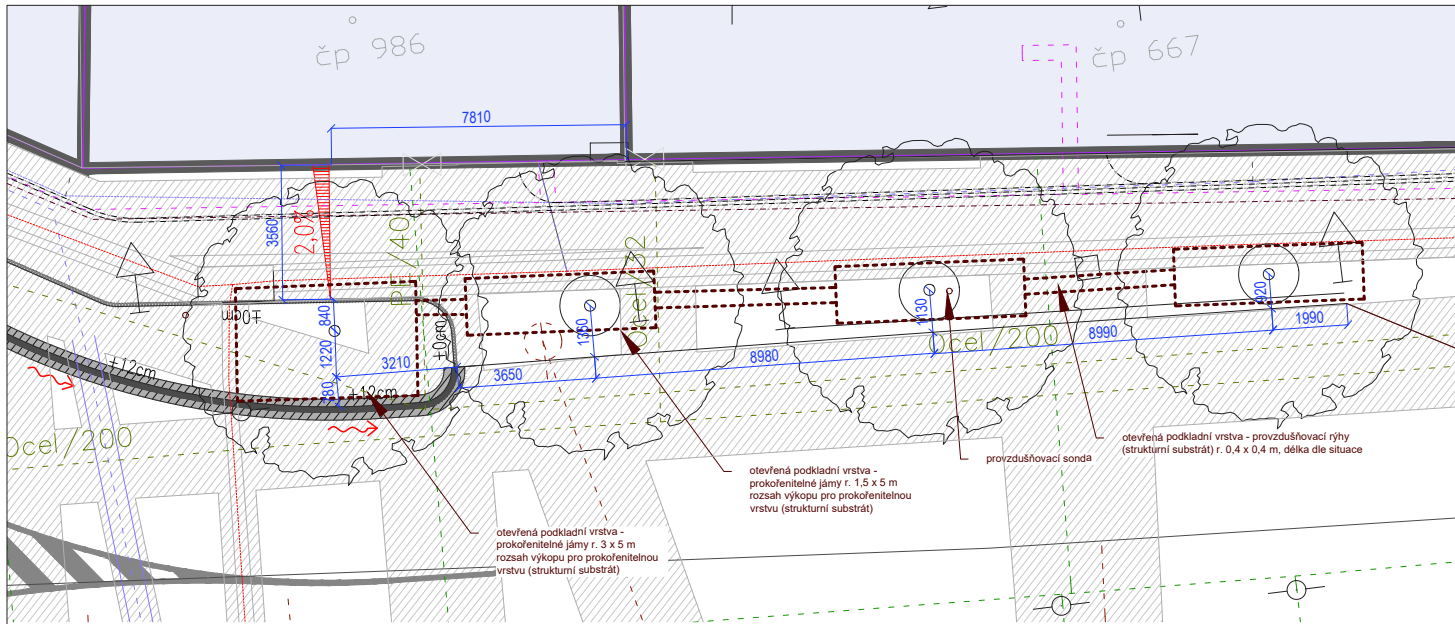
Policie České republiky, Krajské ředitelství policie Ústeckého kraje, Územní odbor Litoměřice, dopravní inspektorát, jako příslušný orgán podle § 1 zákona č. 12/1997 Sb., zákona o bezpečnosti a plynulosti provozu na pozemních komunikacích sděluje, že k výše uvedené stavbě nemáme připomínek. V případě, že bude stavba zasahovat do silničního tělesa, bude zapotřebí předložit dopravně inženýrské opatření (DIO), dle TP 66 "Zásady pro označování pracovních míst na pozemních komunikacích".

vyřizuje:

Eliášova 13
412 01 Litoměřice

www.policie.cz

Tel.:
E-mail:
ID DS: a64ai6n



Legenda inženýrských sítí:

- Plynovodní řád NTL - stávající (GASNET)
- Plynovodní řád STL - stávající (GASNET)
- Sdělovací kabel - stávající nadzemní (CETIN)
- Sdělovací kabel - stávající podzemní (CETIN)
- Sdělovací kabel - stávající optický, podzemní (CETIN)
- Sdělovací kabel - stávající podzemní neprovázovaný (CETIN)
- Sdělovací kabel - stávající podzemní nezaměřený (CETIN)
- Sdělovací kabel - stávající optický, nezaměřený (CETIN)
- Kolektor, kabelovod
- Elektro NN - stávající podzemní (ČEZ DSO)
- Elektro VN - stávající podzemní (ČEZ DSO)
- Vodovod - stávající (SČVK)
- Kanalizace jednotná - stávající (SČVK)
- Veřejné osvětlení podzemní - stávající (RMS)
- Sdělovací kabel - stávající podzemní (RETE)
- Sdělovací kabel - stávající nadzemní (RETE)
- Sdělovací kabel - metalický, stávající podzemní (PRE)
- Sdělovací kabel - optický, stávající podzemní (PRE)
- Sdělovací kabel - metalický, stávající podzemní (ČEZ ICT)
- Sdělovací kabel - optický, stávající podzemní (ČEZ ICT)
- Tepluvod - stávající nadzemní
- Tepluvod - stávající podzemní
- Veřejné osvětlení podzemní - stávající
- Veřejné osvětlení nadzemní - stávající
- Veřejné osvětlení lampa - stávající
- Sdělovací kabel - stávající podzemní (UPC)
- Sdělovací kabel - stávající podzemní (ČD Telematika)
- Sdělovací kabel - stávající podzemní (TSK)
- Sdělovací kabel - stávající optický podzemní (Fiber network)
- Sdělovací kabel - stávající optický podzemní (T-Mobile)
- Sdělovací kabel - stávající podzemní (RETE)
- Sdělovací kabel - stávající podzemní (Rio Media)
- Elektro SSZ - stávající (XXX)
- Ochranná pásma sítí

ČÍSLO REVIZE	DATUM REVIZE	POPIS REVIZE
2.	----	----
1.	----	----

GENERALNÍ PROJEKTANT: KROJINÁŘSKÁ ARCHITEKTURA M.Š.	SOUŘADNICOVÝ SYSTÉM S-UTM VÝŠKOVÝ SYSTÉM B-PN	OSTRŮK KRAJINA
---	--	----------------

Investor: Roudnice nad Labem, Karlovo náměstí 24, 413 01 Roudnice nad Labem	
KÚ: Roudnice nad Labem (741647)	

Zodpovědný projektant: Ing. Martina Imramovská Ph.D.	SPRÁVCOVATEL ÚSTAV:
Vypracoval: Ing. Martina Imramovská Ph.D., Ing. Markéta Šindlarová	

Datum: 11/2024	Číslo zakázky:	Formát A4: 2	Stupeň: DPS
Zakázka: VÝSADBA STROMŮ V ULICI JUNGMANNOVA	Měřítko: 1:100	Paré:	
Příloha: SITUACE KRAJINÁŘSKÝCH ÚPRAV	Číslo přílohy: 02		

VÝSADBA STROMŮ DO ZPEVNĚNÝCH PLOCH
VZOROVÝ SCHEMATICKÝ ŘEZ - podélný



pozn.

Pletivo se z boku neodstraňuje, je potřeba pouze uvolnit drát kolem kořenového krčku rostliny.

Strukturální substrát musí být homogenní, ve všech vrstvách stejný, nesmí dojít k oddělení hrubé složky od jemnozrného materiálu. Hnutí je nutné provádět ve třech vrstvách na hodnotu $E_{v2} \geq 30-45 \text{ MN/m}^2$ dle požadavků na daný typ konstrukce.

Navržená velikost prokořnitelného prostoru je 1,5x5 m do hloubky 1,5 m.

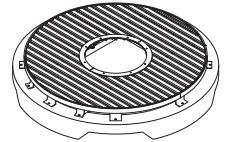
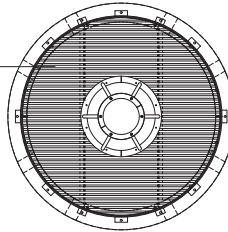
pozn.: strom ok 16-18 má bál o průměru cca 80 cm --- dle této hloubky výkopu

ocelová mříž kruhová s průměrem 1600 mm
velikost mezer mezi lamelami 15 mm
zinková povrchová úprava

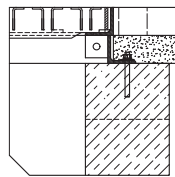
výsadbová jáma: minerální substrát - složení (v %obj.):
50% omítky nebo zahradnický substrát
30% oštrohranný štěrk POK R. 8/16
20% písek

prokořnitelný prostor: strukturální substrát - složení:
85% hrubé drcené kamenivo 32/125 mm
7,5% kompost
7,5% biouhel 2-20 mm

podzemní způsob kotvení stromu za bal na karisif 1x1 m, uloženou mezi vrstvy zhuštěného strukturálního substrátu



DETAIL KOTVENÍ



pozn.

Detailní technologický postup (dílenskou dokumentací) osazení mříže musí specifikovat dodavatel.

ČÍSLO REVIZE	DATUM REVIZE	POPIS REVIZE		
2.	----	----		
1.	----	----		
GENERALNÍ PROJEKTANT: <div> krajinná architektura M²</div>			SOUDANOVACÍ SYSTÉM A JINÉ VÝŠKOVÝ SYSTÉM S.P.Ú.	STŘEŠNÍ KOTVA
Investor: Roudnice nad Labem, Karlovo náměstí 24, 413 01 Roudnice nad Labem				
KÚ: Roudnice nad Labem (741647)				
Zodpovědný projektant: Ing. Martina Imramovská Ph.D.			ZPRACOVATEL ČASTI	
Vpracoval: Ing. Martina Imramovská Ph.D., Ing. Markéta Šindlarová				
Datum: 11/2024	Číslo zakázky:	Formátů A4: 2	Stupeň: DPS	Paré:
Zakázka: VÝSADBA STROMŮ V ULICI JUNGMANNOVA			Měřítko: 1:30	
Příloha:	VÝSADBA STROMŮ DO ZPEVNĚNÝCH PLOCH - ŘEZ PODÉLNÝ		Číslo přílohy:	03

VÝSADBA STROMŮ DO ZPEVNĚNÝCH PLOCH
VZOROVÝ SCHEMATICKÝ ŘEZ - příčný

pozn.

Pletivo se z balu neodstraňuje, je potřeba pouze uvolnit drát kolem kořenového krčku rostliny.

Strukturální substrát musí být homogenní, ve všech vrstvách stejný, nesmí dojít k oddělení hrubé sídly od jemnozrnného materiálu. Hrubší je nutné provádět ve třech vrstvách na hodnotu $E_v \geq 30-45 \text{ MN/m}^2$ dle požadavků na daný typ konstrukce.

Navrhovaná velikost prokořentelného prostoru je $1,5 \times 5 \text{ m}$ do hloubky $1,5 \text{ m}$.

ocelová mříž kruhová s průměrem 1600 mm
velikost mezer mezi lamelami 15 mm
zinková povrchová úprava

výsadbová jáma: minerální substrát

podzemní způsob koření stromu za bal na karist
 $1 \times 1 \text{ m}$, uloženou mezi vrstvy ztuhlého
strukturálního substrátu

provzdušňovací sonda

okrajová drenážní konstrukce

okrajová drenážní konstrukce

podzemní vedení plynu
skutečná trasa vedení bude ověřena na místě

podzemní vedení kabelu CETIN
skutečná trasa vedení bude ověřena na místě

folie proti prorůstání kořenů s atestem FLL
umístěna na hraně nového výkopu

ČÍSLO REVIZE	DATUM REVIZE	POPIS REVIZE
2.	----	----
1.	----	----
GENERALNÍ PROJEKTANT:  krajníorská architektura M s		
INVESTOR: Roudnice nad Labem, Karlovo náměstí 24, 413 01 Roudnice nad Labem		
KÚ: Roudnice nad Labem (741647)		
ZODPOVĚDNÝ PROJEKTANT: Ing. Martina Imramovská Ph.D.		
VYPRACOVAL: Ing. Martina Imramovská Ph.D., Ing. Markéta Šindlarová		
Datum: 11/2024	Číslo zakázky:	Formát A4: 2
Zakázka: VÝSADBA STROMŮ V ULICI JUNGMANNOVA		Stupeň: DPS
Příloha: VÝSADBA STROMŮ DO ZPEVNĚNÝCH PLOCH - ŘEZ PŘÍČNÝ		Měřítko: 1:30
		Paré: 04

Pletivo se z balu neodstraňuje, je potreba pouzitie uvoľniť drát
kolem kořenového krčku rostliny.

Navržená veľkosť prokošeniteľného priestoru je 3x5 m do hĺbok 1,5 m.

výsadbová jáma a vegetační vrstva tl. 30 cm:
minerální substrát - složení (v %obj.):
50% ornice nebo zahradnický substrát
30% ostrohranný štěrk PDK fr. 8/16
20% písek

podzemní způsob kotvení stromu za bal na karisí
1x1 m, uloženou mezi vrstvy zhuštěného
strukturního substrátu

specifikace obrubníků ani komunikací
není součástí projektu

stavělci estada komunika


ČÍSLO REVIZE:		DATUM REVIZE:		POPIS REVIZE:	
2:		----		----	
1:		----		----	
GENERÁLNÍ PŘEHLEDNÝ 				OBLASTNÍ ÚPRAVY VÝKRYV SYSTÉMU B.P. V.	
Investor: Roudnice nad Labem, Karlovo náměstí 24, 413 01 Roudnice nad Labem				OBRÁZKOVÁ ČÁST	
KÚ: Roudnice nad Labem (741647)					
Zodpovědný projektant: Ing. Martina Imramovská Ph.D.				OBRÁZKOVÁ ČÁST	
Vypracoval: Ing. Martina Imramovská Ph.D., Ing. Markéta Šindlarová					
Datum: 11/2024		Číslo zakázky:		Formát A4: 2	
Zakázka:		VÝSADBA STROMŮ V ULICI JUNGMANNOVA		Stupeň: DPS Měřítko: 1:30 Příloha:	
Příloha:		VÝSADBA STROMU DO VEGETAČNÍ PLOCHY - ŘEZ PŘÍČNÝ		Číslo přílohy: 05	

Vaše značka /

Naše značka / Čj. SUSUKLT/TF/22680/2024/TSÚ

UID: SUSUKSLx9iqe

Počet listů/příloh: 1

Vyřizuje: 

Tel.: 

Datum: 24.01.2025

Ing. Martina Imramovská



1

Akce: „**Roudnice nad Labem, ul.Jungmannova- výsadba stromů před č.p.986 a 667 “ – vyjádření k projektové dokumentaci a DPS**

Investor: Město Roudnice nad Labem, Karlovo nám.21, 413 01 Roudnice nad Labem

Výše uvedená akce se nedotýká zařízení v naší majetkové správě.

Jako správci sousedního pozemku sil.č.**II/240** ležící na p.p.č.**4107/1** v k.ú. Roudnice nad Labem, souhlasíme se stavebními úpravami na pozemku za dodržení následujících podmínek:

1. Stavbou nedojde k zásahu do silnice ani jejího pomocného silničního pozemku a nedojde ke znečištění nebo poškození sil.č. **II/240**.
2. Výsadba stromů bude provedena dle schválené Situace. Strom č.1 ve vzdálenosti 1,20m, strom č.2 - 1,36m, č.3 - 1,13m, č.4 – 0,92m. Koruny stromů nebudou zasahovat do jízdního profilu silničního tělesa sil.č. II/240.
3. Vyjádření se týká pouze výsadby stromů nikoliv zakreslených silničních obrub, které jsou předmětem jiné akce.
4. **Stavebník požádá před zahájením stavby zástupce SÚS ÚK provoz Litoměřice o písemný Souhlas se zvláštním užíváním silnic pro stavební práce s termínem provádění prací a s umístěním přechodného SDZ v rámci DIO.** Součástí Žádosti bude „**Koordinační situace stavby**“, kde budou upřesněny výkopy a jejich rozsah, vzdálenost mezi nimi apod. Na základě tohoto Souhlasu vydá Odbor dopravy Městského úřadu v příslušné oblasti Rozhodnutí o **Zvláštním užívání** komunikací pro provádění stavebních prací.
5. **Před zahájením prací vyzve zhotovitel-investor pracovníka SÚS ÚK – provoz Litoměřice (R.Laube 416 715 432, T.Folbrechtová 416 715 433, F.Konrád 416 715 427) na místo stavby, kde bude upřesněno konkrétní provedení prací (pohyb staveništní dopravy, rozsah výkopových prací apod.).** Po dokončení prací bude přizván zástupce SÚS ÚK na místo stavby, ke kontrole obnovy terénních úprav.

Kontakt

Organizace: Správa a údržba silnic Ústeckého kraje, příspěvková organizace, Nádražní 29, 412 01 Litoměřice

Tel.:  e-mail:  ID datové schránky : 6hevxe

Informace o zpracování osobních údajů: <http://www.susuk.cz/dokumenty>

Bankovní spojení: KB a.s., č.ú.78-7308630297/0100

6. Při realizaci výkopů pro akci nebude žádná těžká technika (nákl.vozidla, kontejnery, a pod), výkopek ani stavební materiál ukládány ani skladovány na silničním pozemku (vozovka, silnice, krajnice) ani jiné části silničního pozemku.
7. Místo stavby bude řádně označeno přenosným dopravním značením dle schválených TP a DIO ,zhotovitel ručí za jeho řádné osazení a údržbu po celou dobu stavebních prací. Odbor dopravy Městského úřadu v příslušné oblasti bude ve smyslu § 77 Zákona 361/2000 Sb. o provozu na pozemních komunikacích, ve znění pozdějších předpisů, požádán o vydání Stanovení přechodné úpravy silničního provozu, dle předloženého návrhu dopravního opatření, které bude projednáno s příslušným dotčeným orgánem Policie ČR DI v Litoměřicích.
8. Investor zajistí a provede taková opatření, aby stavební technika neznečišťovala silniční těleso stavebním odpadem, hlinou a jinými nečistotami ze staveniště. V opačném případě zajistí neprodleně úklid silnice a to mokrou cestou vozidlem s kartáči.
9. Požadujeme přizvat k závěrečnému (kolaudačnímu) jednání po dokončení stavby.
10. **Zásahy (výkopy) do zpevněné části silnice a v její bezprostřední blízkosti budou povolovány pouze od 01.dubna do 31.října příslušného roku mimo období konání zimní údržby, která je vyhlášena od 01.listopadu do 31.března.**
11. **Platnost tohoto Vyjádření je 24 měsíců od data vystavení.**

S pozdravem



vedoucí TSU Litoměřice

Přílohy:

- Schválený situační výkres zástupcem SÚS ÚK provoz Litoměřice.

Toto vyjádření nenahrazuje Rozhodnutí MěÚ v Roudnici n.L., odboru dopravy a SH, o **Zvláštním užívání** silnice pro stavební práce.

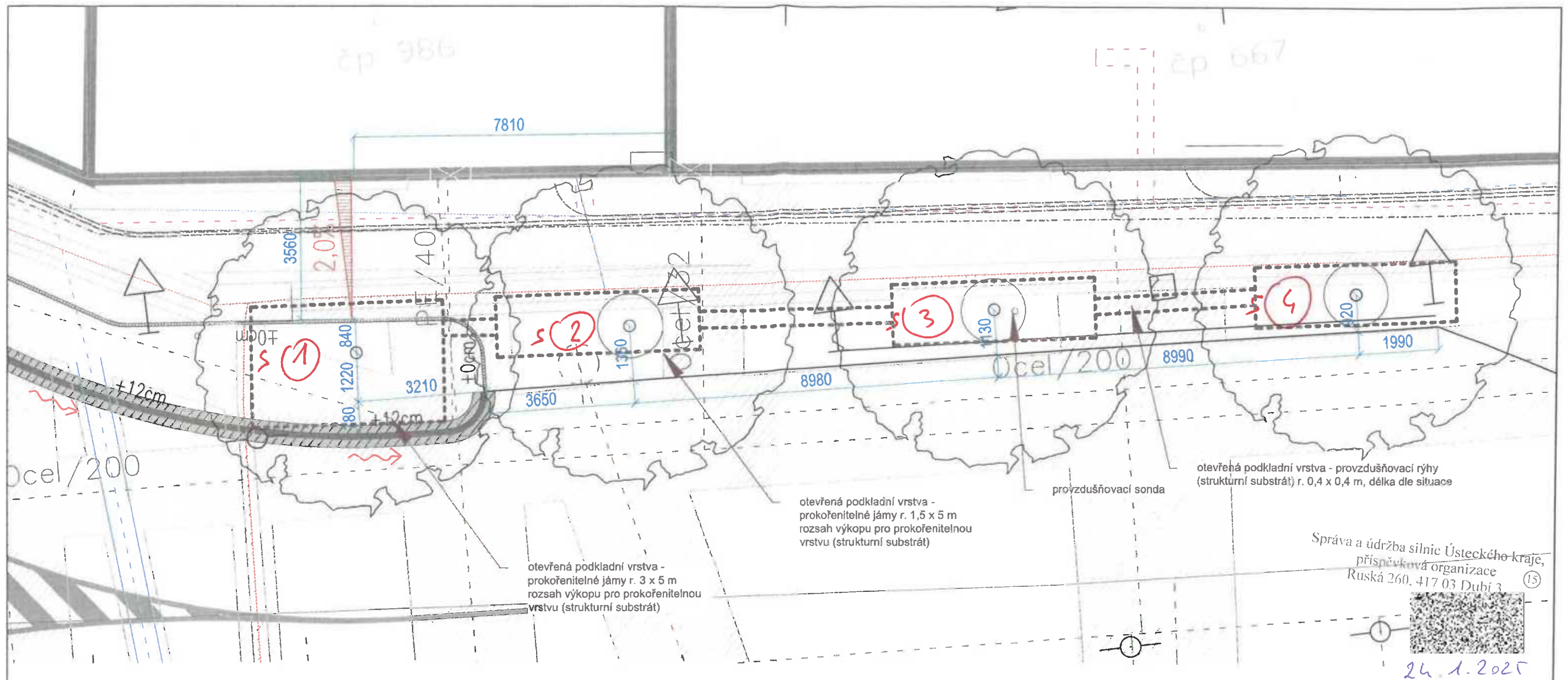
Kontakt

Organizace: Správa a údržba silnic Ústeckého kraje, příspěvková organizace, Nádražní 29, 412 01 Litoměřice

Tel.:  e-mail:  ID datové schránky : 6hevxe

Informace o zpracování osobních údajů: <http://www.susuk.cz/dokumenty>

Bankovní spojení: KB a.s., č.ú.78-7308630297/0100



Legenda inženýrských sítí:

- Plynovodní řad NTL - stávající (GASNET)
- Plynovodní řad STL - stávající (GASNET)
- Sdělovací kabel - stávající nadzemní (CETIN)
- Sdělovací kabel - stávající podzemní (CETIN)
- Sdělovací kabel - stávající optický, podzemní (CETIN)
- Sdělovací kabel - stávající podzemní neprovozovaný (CETIN)
- Sdělovací kabel - stávající podzemní nezaměřený (CETIN)
- Sdělovací kabel - stávající optický, nezaměřený (CETIN)
- Kolektor, kabelovod
- Elektro NN - stávající podzemní (ČEZ DSO)
- Elektro VN - stávající podzemní (ČEZ DSO)
- Vodovod - stávající (SČVK)
- Kanalizace jednotná - stávající (SČVK)
- Veřejné osvětlení podzemní - stávající (RMS)
- Sdělovací kabel - stávající podzemní (RETE)
- Sdělovací kabel - stávající nadzemní (RETE)
- Sdělovací kabel - metalický, stávající podzemní (PRE)
- Sdělovací kabel - optický, stávající podzemní (PRE)
- Sdělovací kabel - metalický, stávající podzemní (ČEZ ICT)
- Sdělovací kabel - optický, stávající podzemní (ČEZ ICT)
- Teplovod - stávající nadzemní
- Teplovod - stávající podzemní
- Veřejné osvětlení podzemní - stávající
- Veřejné osvětlení nadzemní - stávající
- Veřejné osvětlení lampa - stávající
- Sdělovací kabel - stávající podzemní (UPC)
- Sdělovací kabel - stávající podzemní (ČD Telematika)
- Sdělovací kabel - stávající podzemní (TSK)
- Sdělovací kabel - stávající optický podzemní (Fiber network)
- Sdělovací kabel - stávající optický podzemní (T-Mobile)
- Sdělovací kabel - stávající podzemní (RETE)
- Sdělovací kabel - stávající podzemní (Rio Media)
- Elektro SSZ - stávající (XXX)
- Ochranná pásma sítí

ČÍSLO REVIZE	DATUM REVIZE	POPIS REVIZE
2.	---	---
1.	---	---

GENERALNÍ PROJEKTANT:	SOUŘADNICOVÝ SYSTÉM S-JTSK VÝŠKOVÝ SYSTÉM S.P.V.	OTISK RAZITKA:

Investor:	Roudnice nad Labem, Karlovo náměstí 24, 413 01 Roudnice nad Labem
KÚ:	Roudnice nad Labem (741647)

Zodpovědný projektant:	Ing. Martina Imramovská Ph.D.	ZPRACOVATEL ČÁSTI
Vypracoval:	Ing. Martina Imramovská Ph.D., Ing. Markéta Šindlarová	

Datum:	11/2024	Číslo zakázky:	Formátů A4:	2	Stupeň:	DPS	
Zakázka:	VÝSADBA STROMŮ V ULICI JUNGMANNOVA				Měřítko:	1:100	Paré:
Příloha:	SITUACE KRAJINÁŘSKÝCH ÚPRAV				Číslo přílohy:	02	

naše značka
5003242666

vyřizuje

e-mail

datum
30.01.2025



Věc:

Výsadba stromů v ulici Jungmannova

K.ú. - p.č.: Roudnice nad Labem

Stavebník:

Účel stanoviska: Povolení stavby - nevyžadující ÚR/SP

GasNet, s.r.o., jako provozovatel distribuční soustavy (PDS) a technické infrastruktury, zastoupený GasNet Služby, s.r.o., vydává toto stanovisko:

V ZÁJMOVÉM ÚZEMÍ SE NACHÁZÍ TATO PLYNÁRENSKÁ ZAŘÍZENÍ A PLYNOVODNÍ PŘÍPOJKY (dále PZ):

- plynovod NTL OC DN 200 + NTL plynovodní přípojka
- plynovod STL OC DN 200 + NTL plynovodní přípojka

Ochranné pásmo STL a NTL plynovodů a přípojek je v zastavěném území obce 1 m na obě strany od potrubí. Ochranné pásmo slouží k zajištění bezpečného a spolehlivého provozu plynárenského zařízení.

V ochranném pásmu plynovodů a přípojek budou veškeré práce prováděny výhradně ručním způsobem. Veškeré stavební práce musí být vykonávány tak, aby v žádném případě nenarušily bezpečný provoz uvedených plynárenských zařízení a plynovodních přípojek.

ZELEŇ - STROMY, KEŘE ATD.:

- Obrys výsadbové jámy pro usazení kořenového balu bude umístěn na hranici ochranného pásma plynovodů a přípojek, které dle zákona č. 458/2000 Sb. v platném znění činí 1 m na každou stranu
- Při výsadbě nových keřů požadujeme použít folii proti prorůstání kořenového systému.
- Výsadba stromů musí umožnit budoucí rekonstrukci STL plynovodů a přípojek

Plynárenská zařízení a plynovodní přípojky (dále jen PZ) jsou dle ust. § 2925 zákona č. 89/2012 Sb., občanského zákoníku, provozovány jako zařízení zvláště nebezpečná a z tohoto důvodu jsou chráněna ochranným pásmem dle zákona č. 458/2000 Sb. ve znění pozdějších předpisů.

Rozsah ochranného pásma je stanoven v zákoně 458/2000 Sb. ve znění pozdějších předpisů.

Stavební činnosti je možné realizovat pouze při dodržení podmínek stanovených v tomto stanovisku. Nebudou-li tyto podmínky dodrženy, budou stavební činnosti považovány dle § 68 zákona č. 458/2000 Sb. ve znění pozdějších předpisů za činnost bez našeho předchozího souhlasu. Při každé změně projektu nebo stavby (zejména trasy navrhovaných inženýrských sítí) je nutné požádat o nové stanovisko k této změně.

Nedodržení podmínek uvedených v tomto stanovisku zakládá odpovědnost stavebníka za vzniklé škody.

Za stavební činnosti se pro účely tohoto stanoviska považují všechny činnosti prováděné v ochranném pásmu PZ (tzn.


GasNet Služby, s.r.o.

Plynárenská 499/1 · Zábřovice · 602 00 Brno · T 555 90 10 10 · www.gasnet.cz

IČ: 27935311 · DIČ: CZ27935311

Zápis do obchodního rejstříku: Krajský soud v Brně, sp. zn. C 57165, dne 26. 7. 2007

Certificate of incorporation: Regional Court in Brno, ref. number C 57165, on 26th July 2007

Zákaznická linka GasNet 555 90 10 10,  www.gasnet.cz

bezvýkopové technologie a terénní úpravy) a činnosti mimo ochranné pásmo, pokud by takové činnosti mohly ohrozit bezpečnost a spolehlivost PZ (např. trhací práce, sesuvy půdy, vibrace, apod.).

Případné zřizování staveniště, skladování materiálů, stavebních strojů apod. bude realizováno mimo ochranné pásmo PZ (není-li ve stanovisku uvedeno jinak).

Při použití nákladních vozidel, stavebních strojů a mechanismů požadujeme zabezpečit případný přejezd přes PZ uložením betonových panelů v místě přejezdu PZ.

PŘI REALIZACI STAVBY BUDOU DODRŽENY TYTO PODMÍNKY PRO PROVÁDĚNÍ STAVEBNÍ ČINNOSTI:

(1) Před zahájením stavební činnosti bude provedeno vytyčení trasy a přesné určení uložení PZ. Vytyčení trasy provede příslušná regionální oblast ZDARMA. Formulář a kontakt naleznete na <https://www.gasnet.cz/cs/ds-vytyceni-pz/>, lze využít QR kód, který je uveden v tomto stanovisku. Při podání žádosti uvede žadatel naši značku (číslo jednací) uvedenou v úvodu tohoto stanoviska a sdělí termín zahájení a ukončení stavby. O provedeném vytyčení trasy bude sepsán protokol. Přesné určení uložení PZ (sondou) je povinen provést stavebník na svůj náklad.

BEZ VYTYČENÍ TRASY A PŘESNÉHO URČENÍ ULOŽENÍ PZ STAVEBNÍKEM NESMÍ BÝT VLASTNÍ STAVEBNÍ ČINNOST ZAHÁJENA. VYTYČENÍ POVAŽUJEME ZA ZAHÁJENÍ STAVEBNÍ ČINNOSTI V OCHRANNÉM A BEZPEČNOSTNÍM PÁSMU PZ. PROTOKOL O VYTYČENÍ MÁ PLATNOST 2 MĚSÍCE.

(2) Stavebník je povinen stavebnímu podnikateli prokazatelně předat kopii tohoto stanoviska. Převzetí kopie stvrdí stavební podnikatel stavebníkovi svým podpisem a zápisem do stavebního deníku. Pracovníci provádějící stavební činnosti budou prokazatelně seznámeni s polohou PZ, rozsahem ochranného pásma a těmito podmínkami.

(3) Bude dodržena mj. ČSN 73 6005, TPG 702 01, TPG 702 04, TPG 700 03, zákon č.458/2000 Sb. ve znění pozdějších předpisů, případně další předpisy související s uvedenou stavbou.

(4) Při provádění stavební činnosti v ochranném pásmu PZ vč. přesného určení uložení PZ je stavebník povinen učinit taková opatření, aby nedošlo k poškození PZ nebo ovlivnění jejich bezpečnosti a spolehlivosti provozu. Nebude použito nevhodného nářadí, zemina bude těžena pouze ručně bez použití pneumatických, elektrických, bateriových a motorových nářadí.

(5) V případě použití bezvýkopových technologií (např. protlaku) bude před zahájením stavební činnosti provedeno úplné obnažení PZ v místě křížení na náklady stavebníka. Technologie musí být navržena tak, aby v místě křížení nebo souběhu s PZ byl dostatečný stranový nebo výškový odstup od PZ, který zajistí nepoškození PZ během prací a to s ohledem na použitou bezvýkopovou technologii a všechny její účinky na okolní terén. V případě, že nemůže být tato podmínka dodržena, nesmí být použita bezvýkopová technologie.

(6) Odkrytá PZ budou v průběhu nebo při přerušení stavební činnosti řádně zabezpečena proti jejich poškození.

(7) Poklopy uzávěrů a ostatních armatur na PZ, vč. hlavních uzávěrů plynu (HUP) na odběrném plynovém zařízení udržovat stále přístupné a funkční po celou dobu trvání stavební činnosti.

(8) Bude zachována hloubka uložení PZ (není-li ve stanovisku uvedeno jinak).

(9) Stavebník je povinen neprodleně oznámit každé i sebemenší poškození PZ (vč. drobných vrypů do PE potrubí, poškození izolace, signalizačního vodiče, výstražné fólie, markeru atd.) na telefon 1239.

(10) Před provedením zásypu výkopu a v průběhu stavby bude provedena kontrola dodržení podmínek stanovených pro stavební činnosti v ochranném pásmu PZ. Povinnost kontroly se vztahuje i na PZ, která nebyla odhalena. Kontrolu provede příslušná regionální oblast (formulář a kontakt naleznete na <https://www.gasnet.cz/cs/ds-vytyceni-pz/>, lze využít QR kód, který je uveden v tomto stanovisku). Při žádosti uvede žadatel naši značku (číslo jednací) uvedenou v úvodu tohoto stanoviska. Kontrolu je třeba objednat min. 5 dnů předem.

Předmětem kontroly je také ověření dodržení stanovené odstupové vzdálenosti staveb, které byly povoleny v ochranném a bezpečnostním pásmu PZ.

(11) O provedené kontrole bude sepsán protokol. Bez provedené kontroly nesmí být PZ zasypána. Stavebník je povinen na základě výzvy provozovatele PZ, nebo jeho zástupce doložit průkaznou dokumentaci o nepoškození PZ během výstavby nebo provést na své náklady kontrolní sondy v místě styku stavby s PZ.

(12) Plynárenské zařízení a plynovodní přípojky budou před zásypem výkopu řádně podsypány a obsypány, bude provedeno zhutnění a bude osazena výstražná fólie žluté barvy, to vše v souladu s předpisem provozovatele distribuční soustavy „Zásady pro projektování, výstavbu, rekonstrukce a opravy“, který naleznete na <https://www.gasnet.cz/cs/technicke-dokumenty/> a v souladu s ČSN EN 12007-1-4, TPG 702 01, TPG 702 04.

(13) Neprodleně po skončení stavební činnosti budou řádně osazeny všechny poklopy a nadzemní prvky PZ.

(14) Pokud stavebník nedodrží podmínky stanovené tímto stanoviskem bude činnost stavebníka vyhodnocena


provozovatelem PZ jako narušení ochranného nebo bezpečnostního pásma PZ a budou z toho vyvozeny příslušné důsledky.

Platí pouze pro území vyznačené v příloze tohoto stanoviska a to 24 měsíců ode dne jeho vydání.

Za správnost a úplnost dokumentace předložené s žádostí včetně jejího souladu s platnými předpisy plně zodpovídá její zpracovatel. Stanovisko nenahrazuje případná další stanoviska k jiným částem stavby.

V případě další korespondence nebo jednání (např. změna stavby) uvádějte naši značku - 5003242666 a datum tohoto stanoviska. Kontakty jsou k dispozici na <https://www.gasnet.cz/cs/kontaktni-system/>.



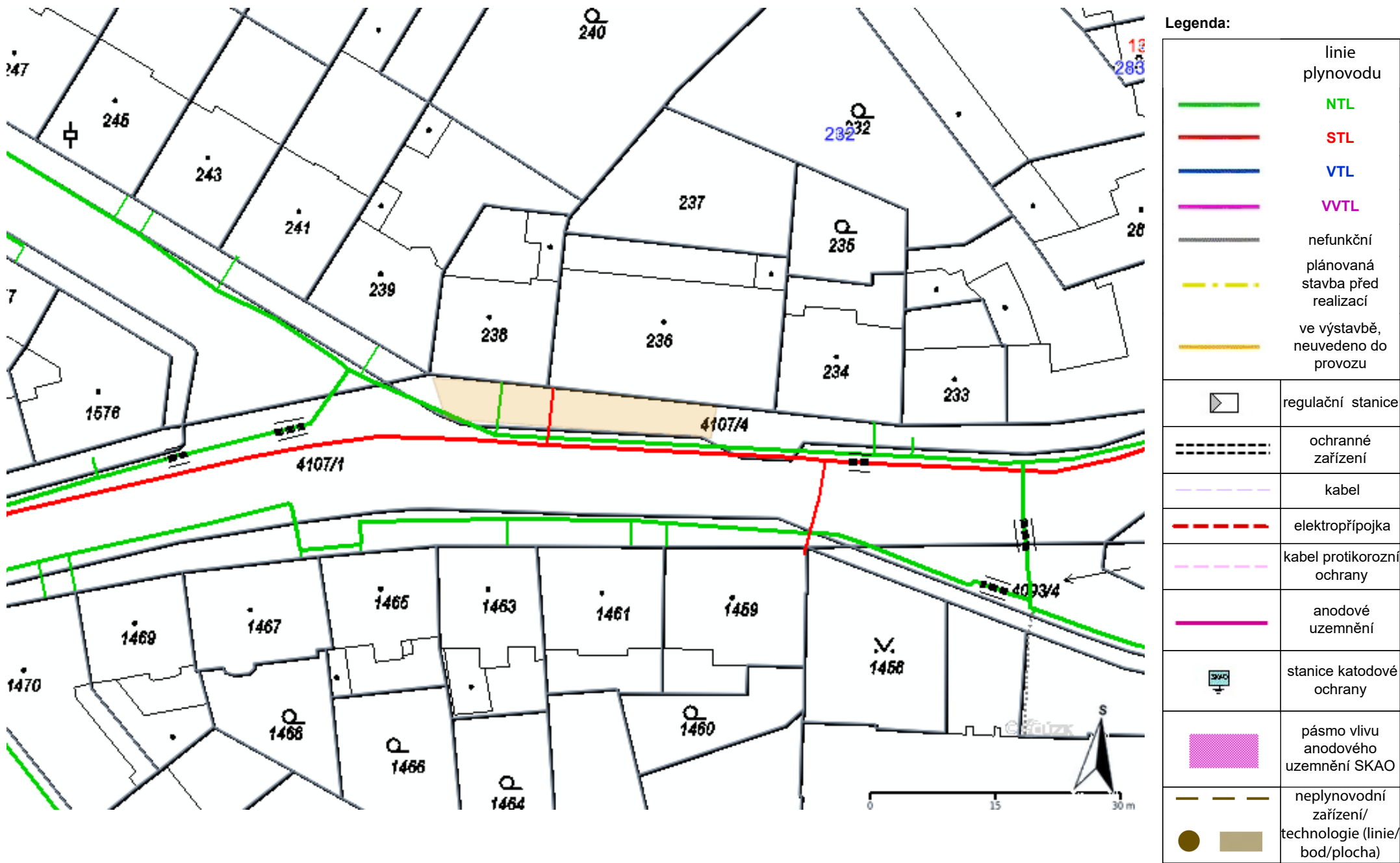
GasNet, s.r.o.
zastoupená společností GasNet Služby, s.r.o., IČ 27935311

Technik externích požadavků-Čechy
Oddělení zpracování ext. požadavků-Čechy



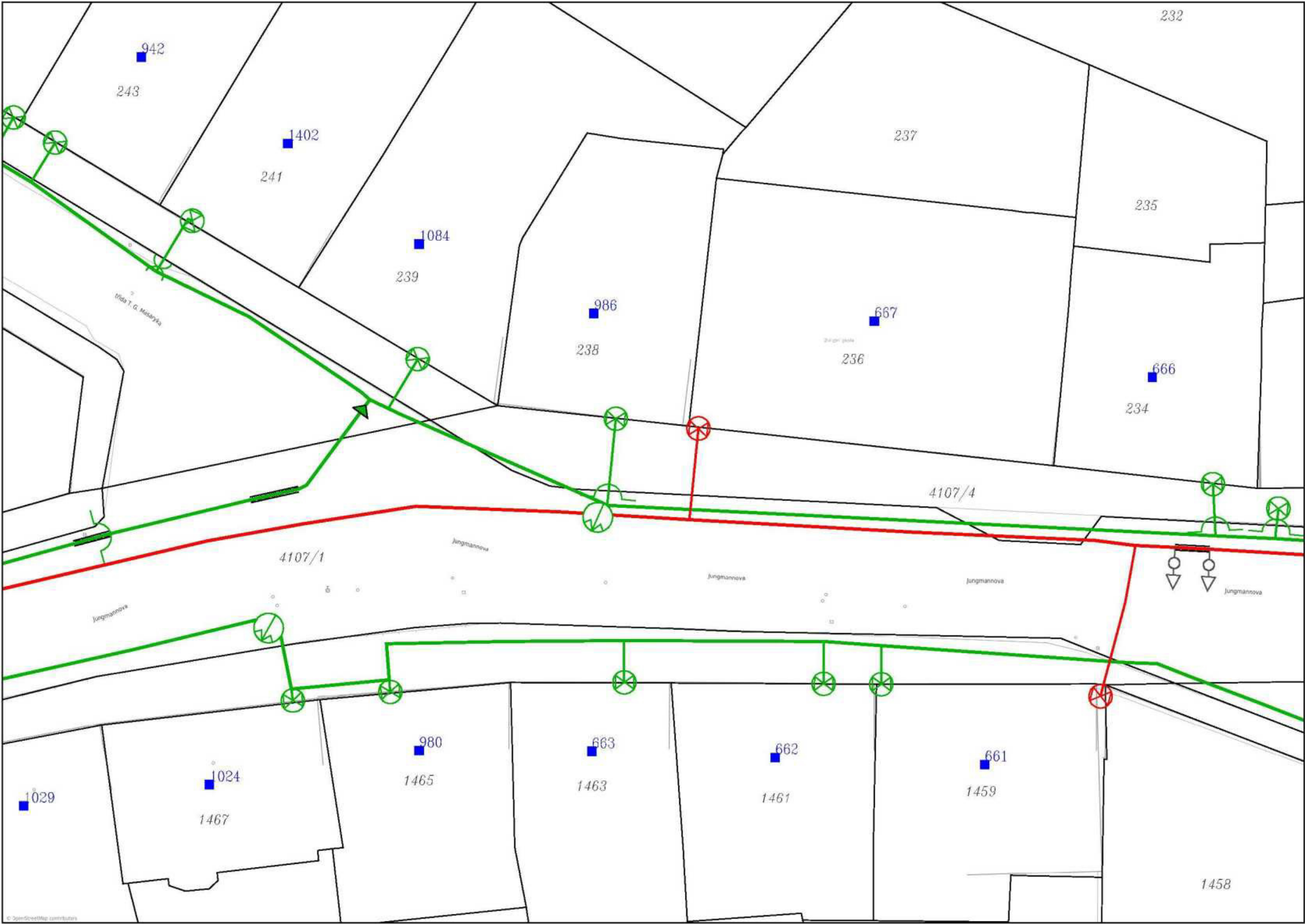
Zažádejte o vytyčení

Přílohy: Orientační zakres plynárenského zařízení, Detailní zakres plynárenského zařízení, Ověřená příloha žadatele

Provozovatel DS: GasNet, s.r.o.; Stavebník: K.ú.: Roudnice nad Labem.



Provozovatel DS: GasNet, s.r.o.; Stavebník: Roudnice nad Labem.




Legenda:

	linie plynovodu
	NTL
	STL
	VTL
	WTL
	nefunkční
	plánovaná stavba před realizací
	ve výstavbě, neuvedeno do provozu
	regulační stanice
	ochranné zařízení
	kabel
	elektropřípojka
	kabel protikoroziční ochrany
	anodové uzemnění
	stanice katodové ochrany
	pásmo vlivu anodového uzemnění SKAO
	neplynovodní zařízení/technologie (linie/bod/plocha)

Provozovatel DS: GasNet, s.r.o.; Stavebník:  K.ú.: Roudnice nad Labem.

ČÍSLO REVIZE	DATUM REVIZE	POPIS REVIZE
2.		
1.	27.1.2025	úprava dle požadavků GASNET

GENERÁLNÍ PROJEKTANT:		OTISK RAZÍTKA:	
			
Investor:	Roudnice nad Labem, Karlovo náměstí 24, 413 01 Roudnice nad Labem		
KÚ:	Roudnice nad Labem (741647)		

Zodpovědný projektant: Ing. Martina Imramovská, Ph.D.		ZPRACOVATEL ČÁSTI:	
Vypracoval: Ing. Martina Imramovská, Ph.D., Ing. Markéta Šindlarová			

Datum:	11/2024	Číslo zakázky:	Formátů A4:	Stupeň:	DPS
Zakázka:				Měřítko:	Paré:
Příloha:				Číslo přílohy:	
VÝSADBA STROMŮ V ULICI JUNGMANNOVA				01	
TECHNICKÁ ZPRÁVA					

OBSAH:

1 IDENTIFIKAČNÍ ÚDAJE 3

1.1 LOKALITA..... 3

1.2 ÚDAJE O STAVEBNÍKOVÍ..... 3

1.3 ÚDAJE O ZPRACOVATELI PROJEKTOVÉ DOKUMENTACE 3

2 PŘEDMĚT ÚPRAVY A SOUČASNÝ STAV 4

3 NÁVRHOVÉ ŘEŠENÍ 4

4 VÝSADBOVÉ PLOCHY 4

4.1 PŘÍPRAVA POZEMKU PRO REALIZACI SADOVÝCH ÚPRAV, NAKLÁDÁNÍ S ORNICÍ 4

4.2 ZALOŽENÍ A ÚPRAVA VEGETAČNÍCH PRVKŮ 5

4.3 NÁVRH ROSTLINNÉHO SORTIMENTU 7

4.4 ÚDRŽBA ROSTLINNÉHO MATERIÁLU 7

5 ZÁVLAHA 7

6 OCHRANA A BEZPEČNOST PRÁCE 7

7 ZÁVĚREČNÉ USTANOVENÍ..... 8

7.1 KONTROLNÍ BODY REALIZACE 8

Provozovatel DS: GasNet, s.r.o.; Stavebník: [redacted] K.ú.: Roudnice nad Labem.

1 IDENTIFIKAČNÍ ÚDAJE

1.1 LOKALITA

název stavby: Výsadba stromů v ul. Jungmannova
místo stavby: ul. Jungmannova, před č.p.986 a 667
katastrální území: Roudnice nad Labem (741647)
Charakter stavby: rekonstrukce, novostavba
Stupeň dokumentace: DPS

1.2 ÚDAJE O STAVEBNÍKOVĚ

Město Roudnice nad Labem
Karlovo náměstí 21
413 01 Roudnice nad Labem
IČ: 00264334, DIČ: CZ00264334

1.3 ÚDAJE O ZPRACOVATELI PROJEKTOVÉ DOKUMENTACE

a) generální projektant

M² krajinářská architektura

jméno a příjmení: Ing. Martina Imramovská, Ph.D.
adresa: Sladkovského 430, 413 01 Roudnice nad Labem
IČ: 04698398
telefon: [redacted]
e-mail: [redacted]
vypracoval: Ing. Martina Imramovská, Ph.D. (ČKA 04586)
Ing. Markéta Šindlarová
zodpovědný architekt: Ing. Martina Imramovská, Ph.D. (ČKA 04586)

2 PŘEDMĚT ÚPRAVY A SOUČASNÝ STAV

Předmětem řešení je návrh tří nových stromů do zpevněné plochy a jednoho stromu do záhonové plochy před základní školou v ulici Jungmannova. Výsadba je navržena do tzv. otevřené podkladní vrstvy s použitím strukturně stabilních substrátů.

V současné době se v ulici nenachází žádné stromy ani plochy zeleně, což snižuje kvalitu životního prostředí pro místní obyvatele. Problém se stupňuje s probíhající klimatickou změnou. Cílem návrhu je proto zkvalitnění veřejného prostoru, snížení pocitové teploty v letních měsících, zastínění prostoru před vchodem do budovy školy a v neposlední řadě umožnění alespoň částečného vsakování dešťové vody z ploch chodníku do výsadbových jam a do terénu.

3 NÁVRHOVÉ ŘEŠENÍ

Taxon, který je navržen do uličního prostoru, je odolný a ve městech vyzkoušený kultivar jilmu, vyšlechtěný jako rezistentní odrůda ke grafioze jilmů, nemoci, která zapříčinila plošné vymírání domácích druhů jilmů nejen v České republice v 2. polovině 20.století. Jedná se o druh *Ulmus resista* 'New Horizon'. Tento kultivar je odolný suchým a horkým létům, městskému prostředí, znečištění vzduchu a tolerantní k zasolení.

Výsadba stromů je navržena do tzv. otevřené podkladní vrstvy s použitím strukturně stabilních substrátů, které jsou charakteristické velkým podílem hrubého drceného kameniva smíšeného s biouhlem a kompostem. Tyto substráty výrazně zlepšují prokořenitelnost, umožňují výměnu plynů a mají vysokou propustnost pro vodu, která je v substrátu zadržována pomocí biouhlu, aniž by hrozilo přemokření. Biouhel dále váže živiny, tudíž funguje jako jejich zásobárna v půdě. Tyto substráty se hutní po vrstvách, dle požadavků pro daný typ konstrukce, obvykle na parametr $Ev_2 \geq 30-45 \text{ MN/m}^2$, aby celistvost a funkce zpevněných ploch zůstala zachována.

Ke stromům ve zpevněných plochách budou instalovány pochozí kruhové ocelové mříže o průměru 160 cm.

4 VÝSADBOVÉ PLOCHY

4.1 PŘÍPRAVA POZEMKU PRO REALIZACI SADOVÝCH ÚPRAV, NAKLÁDÁNÍ S ORNICÍ

Terénní úpravy, příprava půdy, použité normy

Vzhledem k použití strukturně stabilních substrátů je potřeba velkou část stávajícího materiálu vytěžit a vyskládkovat, event. lze tuto zeminu použít na jiné výsadbové práce v rámci města.

Navržená velikost výkopu (tj. prokořenitelný prostor) pro každý strom ve zpevněné ploše je 1,5x5 m, hloubka 1,5 m, pro strom v záhoně 3x5 m, hloubka 1,5 m. Tyto prokořenitelné jámy jsou propojeny provzdušňovacími rýhami o rozměru 0,4x0,4 m, délka dle situace, které spoluutváří otevřenou podkladní vrstvu a zajistí výměnu živin, plynů a vody v celém prokořenitelném prostoru. Součástí systému je dále provzdušňovací sonda pro zlepšení přístupu vzduchu ke kořenům.

Při zakládání půdního souvrství je nutné řídit se příslušnými normami, zejména normou ČSN 83 9011 Technologie vegetačních úprav v krajině – Práce s půdou. Podkladní vrstva - pláň musí být rovná, před rozrušením by neměla vykazovat na měřicí linii v délce 4 m prohlubně větší než 5 cm od požadované

roviny. Před rozprostřením vegetační vrstvy půdy (strukturního substrátu) je nutno podklad rozrušit - je třeba zajistit dobrou propustnost podložních vrstev a umožnit dostatečné propojení podkladu s rozprostíranou vegetační vrstvou půdy. Kypření musí být stejnoměrné a musí zasahovat nejméně do hloubky 30 cm, musí rovněž napravit zhutnění způsobené použitím nářadí a strojů (v tomto případě je nutno posoudit hloubku kypření individuálně, minimálně je však třeba prokypřit do hloubky 30 cm. Je nutno zabránit nežádoucímu zhutnění v hlubších vrstvách půdy. Zeminu je třeba zpracovávat v suchém stavu, aby nedošlo k poškození její struktury. Mocnost rozprostřené vrstvy substrátu se nesmí odchylovat o více než 25% od požadované tloušťky vrstvy, nejvíce však o 5 cm. Způsob a postup rozprostření a druh použitého nářadí by neměly změnit stav uložení a urovnání vrstvy ležící pod vegetační vrstvou půdy nebo stav podloží nebo základu.

Násypy je třeba průběžně hutnit, aby nedocházelo k následnému sedání a nežádoucím poklesům terénu. Při nevhodných půdních podmínkách (jílovité, nepropustné půdy) je třeba řešit odvodnění ploch drenáží, zejména ploch ležících v terénních depresích.

Deponovanou ornici pro použití do strukturního substrátu je třeba udržovat v bezplevelném stavu.

4.2 ZALOŽENÍ A ÚPRAVA VEGETAČNÍCH PRVKŮ

Strukturní substrát musí být homogenní, ve všech vrstvách stejný, nesmí dojít k oddělení hrubé složky od jemnozrnného materiálu. Hutnění je nutné provádět ve třech vrstvách na hodnotu $E_{v2}=30-45\text{MN/m}^2$ dle požadavků na daný typ konstrukce.

Velmi důležitou složkou substrátu je biouhel. Jedná se o materiál vyrobený z organického odpadu, který zlepšuje půdu, zadržuje vodu a živiny, odbourává toxické látky a navíc odbourává uhlík ze životního prostředí a má tedy negativní emise.

Vlastnosti, které musí biouhel splňovat pro použití v substrátech:

- použití výhradně **dřevního biouhlu**, tedy biouhlu vzniklého pyrolýzou odpadního dřeva
- doporučená frakce: **90 % objemu je v rozmezí 2-20 mm**, do strukturálně stabilních substrátů je žádoucí použít i větší frakci, nikoli však prachovou kvůli vyplavování
- **obsah uhlíku** alespoň 50% v sušině
- **velký aktivní povrch** v rozsahu 150-600 m² na gram suché hmoty
- **pórovitost** mezi 0,2-0,4 cm³/g
- **nízká objemová hmotnost sušiny** v rozmezí 90-500 kg/m³
- **stabilita** – biouhel má poločas rozpadu mezi 150-5000 lety, tzn. že za 700-1500 let bude v půdě stále minimálně 50% biouhlu
- **vodní kapacita** – schopnost zadržovat vodu je jedna z nejdůležitějších vlastností biouhlu – 1 m³ biouhlu zadrží až 750 l vody
- **retence živin** díky kationtové výměnné kapacitě (KVK)
- **nízký obsah rizikových látek** – nutná kontrola u dodavatele

Přesné složení substrátu je popsáno v kapitolách níže.

a) Výsadba stromů

Výsadba bude probíhat do otevřené podkladní vrstvy do jam o půdorysu 1,5x5 m a hloubce 1,5 m pro každý strom ve zpevněné ploše, pro strom v záhonové výsadbě pak o půdorysném rozměru 5x4,7x3x5 m a hloubce 1,5 m. Prokořitelné jámy budou propojeny provzdušňovacími rýhami o šíři a hloubce 0,4 m a délce dle výkresové části. Do jedné z jam bude instalována provzdušňovací šachta. Na hrany výkopu bude instalována fólie proti prorůstání kořenů s atestem FLL.

Celý prokořitelný prostor (jámy i rýhy) bude vysypán strukturním substrátem ve složení **hrubé drcené kamenivo 32/125 mm (85 %)** a **směsí kompostu (7,5%) a biouhlu frakce 2-20 mm (7,5%)**.

Hutnění probíhá po vrstvách, dle požadavků pro daný typ konstrukce obvykle na parametr $Ev2 \geq 30-45$ MN/m².

Lopata bagru pak vyhrábne výsadbovou jámu, do které bude umístěna karisíť 1x1 m pro podzemní způsob kotvení stromu za bal.

Po usazení balu bude jáma vysypána minerálním (výsadbovým) substrátem ve složení **odplevelená ornice (50%) ostrohranný štěrk PDK fr. 8/16 mm (30%), písek (20%)** a o mocnosti cca 80-90 cm - dle velikosti balu.

Jáma bude po výkopu prolita vodou. Při výsadbě stromů je potřeba uvolnit fixaci balu v případě, že je použitý materiál, který se nerozloží. Po umístění rostliny do výsadbové jámy a ukotvení pomocí kotvení za bal ke karisíti bude zemní bal zasypaný novým minerálním substrátem, následně bude sešlápnutý a přelitý vodou. Ke každé rostlině bude při výsadbě aplikované hnojivo (3 tablety). Kmen vysazené dřeviny bude opatřen ochranným nátěrem bílé barvy typu Arboflex. Kořenový krček nesmí být pod ani nad okolním substrátem. Výsadbová jáma bude kryta ocelovou mříží kruhovou s průměrem 1600 mm, velikost mezer mezi lamelami 15 mm se zinkovou povrchovou úpravou v úrovni terénu (okolní dlažby). Mříž bude kotvena dle požadavků výrobce.

Po výsadbě budou rostliny zalité dávkou 100 - 200l vody/strom a ošetřeny povýsadbovým řezem (redukce koruny o 20-30%, terminální výhon nezkracovat!!!).

b) Požadavky na rostlinný materiál

Pro výsadbu bude použitý kvalitní rostlinný materiál s upřednostněním rostlin domácí produkce. Bude použitý listnatý strom se zemním balem, bez kazů a poranění (rány max 2 cm musí být zavalené). Koruna musí mít jeden terminální výhon a nejméně pět vedlejších výhonů. **Terminální výhon se nesmí zkracovat řezem!** Rostliny by měly být minimálně 2x, ideálně 3x přesazované. Použitý bude kvalitní školkařský materiál bez známek poškození, odpovídající standardům, nejlépe místní produkce.

c) Termín založení

Doporučujeme dodržovat agrotechnické termíny pro výsadby, tzn. 15.3-15. 5. a 15. 9. – 30. 10. pro založení výsadeb. Výsadby se nesmí uskutečňovat v období s teplotami vyššími než 25°C a nižšími než -3°C.

4.3 NÁVRH ROSTLINNÉHO SORTIMENTU

Pro výsadbu je navržen rezistentní druh jilmu – *Ulmus resista* 'New Horizon', výška nasazení koruny 3,5 m, obvod kmínku 16-18 cm, celkem 4 ks.

4.4 ÚDRŽBA ROSTLINNÉHO MATERIÁLU

Po výsadbě bude nutné počítat s následnou, minimálně 3letou péčí o výsadbu. Zejména v prvních letech je nutné zalévání stromů. Stromy se udržují v požadovaném habitu výchovným řezem, který se provádí dle potřeby, minimálně však 1 x ročně. **Terminální výhon stromů se nesmí zkracovat řezem!** Kmeny stromů budou v počátečních letech čištěny od výmladků.

Údržbu by měla zabezpečovat specializovaná zahradnická firma. Údržbu je nutno lokálně přizpůsobit nárokům jednotlivých skupin.

5 ZÁVLAHA

Projekt je řešený bez použití automatických závlah. Pro dosažení optimálního stavu vegetace je nutno dodržovat následovné doporučení potřeby zálivky pro vegetační prvky:

Stromy

1. Rok po výsadbě 100l/týden- v závislosti na počasí (cca 12 týdnů)
2. Rok po výsadbě 50l/týden - v závislosti na počasí (cca 12 týdnů)
3. – 5. Rok po výsadbě 100l/ 1 x za 3 týdny – v závislosti na počasí (cca 12 týdnů)

6 OCHRANA A BEZPEČNOST PRÁCE

Po celou dobu realizace musí být dodržen zákon o bezpečnosti a ochraně zdraví při práci.

7 ZÁVĚREČNÉ USTANOVENÍ

Při realizaci budou dodrženy všechny normativy předepsané platnými normami ČSN třídy 8390-Sadovnictví a krajinářství. Bude dodržována bezpečnost práce. Všechny kompoziční, druhové, velikostní, jakostní či technologické změny oproti tomuto projektu musí být předem přediskutovány se zpracovatelem tohoto projektu. Všechny technologie a výrobní postupy budou navrhnuté realizační firmou tak, aby byla připravena a ochotná za vykonané dílo nést absolutní zodpovědnost a poskytnout standardní záruky. Všechny změny projektu budou konzultované s projektantem krajinářských úprav. Všechny rozměry musí být překontrolované na stavbě před započítím výroby.

7.1 KONTROLNÍ BODY REALIZACE

Autor tohoto projektu požaduje přítomnost na stavbě v rámci kontrolních dnů **před** započítím těchto operací v následujícím pořadí, jednotlivé body lze spojit v rámci jednoho kontrolního dne:

kontrola vytyčení výsadbových ploch

kontrola mocnosti betonového základu u nových obrubníků zasahujících do výsadbových ploch

kontrola hloubky výkopu a rozrušení rostlého terénu

kontrola složení substrátu před navezením a rozprostřením na výsadbové plochy

kontrola výsadbových jam před vysazením stromů

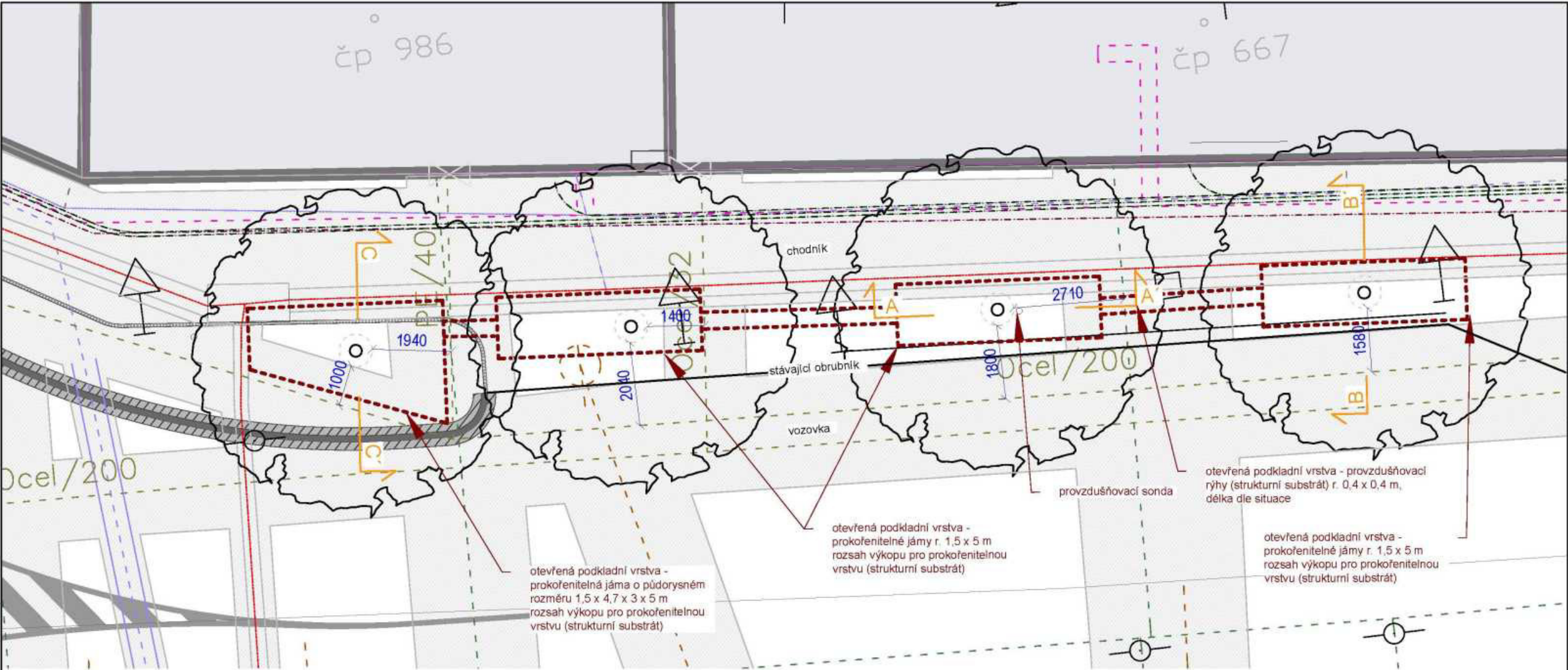
V Roudnici nad Labem dne 27.1.2025

Zodpovědný projektant:

Ing. Martina Imramovská, Ph.D.

Vypracoval:






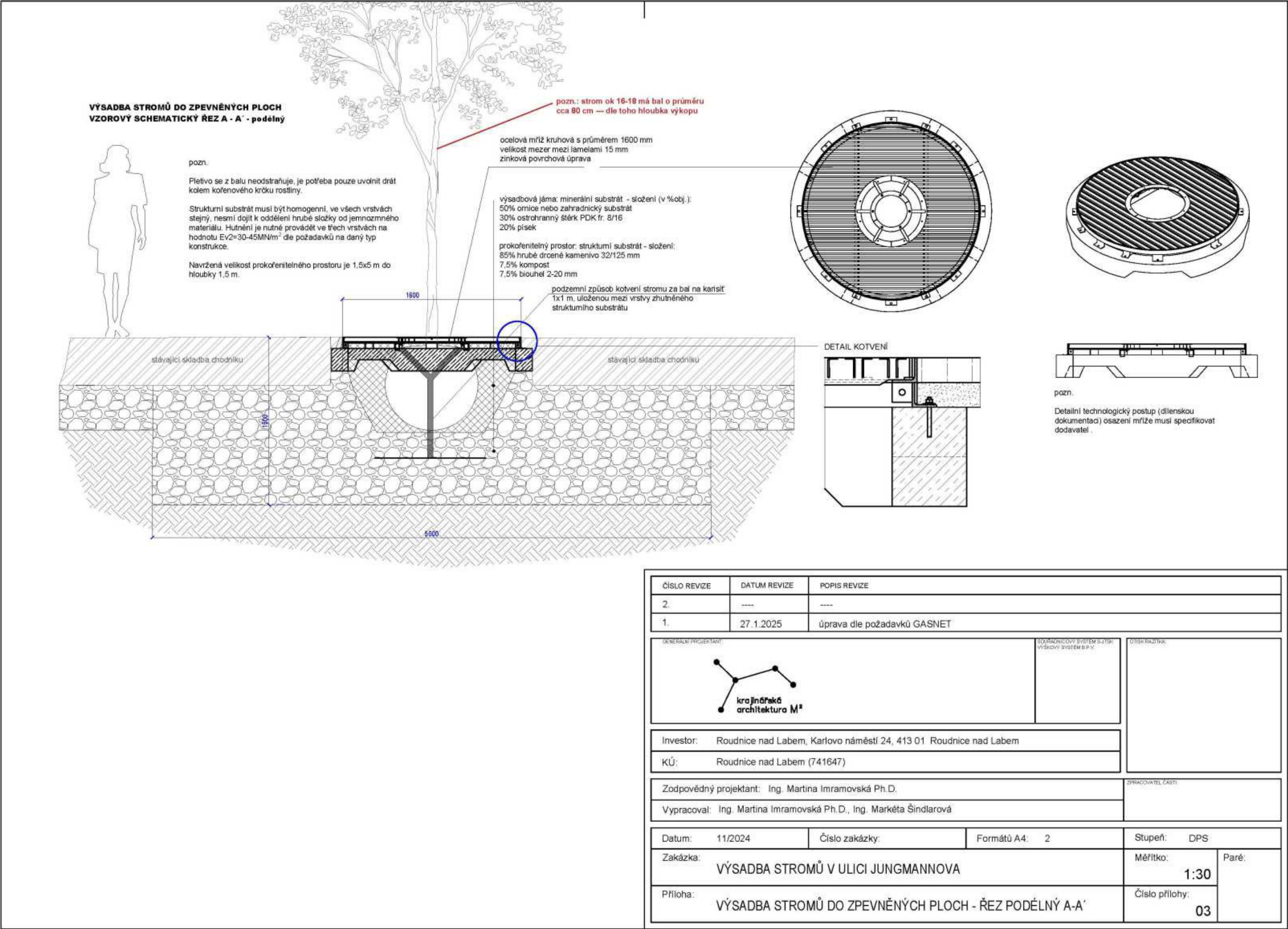
Legenda inženýrských sítí:

- Plynovodní řad NTL - stávající (GASNET)
- Plynovodní řad STL - stávající (GASNET)
- Sdělovací kabel - stávající nadzemní (CETIN)
- Sdělovací kabel - stávající podzemní (CETIN)
- Sdělovací kabel - stávající optický, podzemní (CETIN)
- Sdělovací kabel - stávající podzemní neprovozovaný (CETIN)
- Sdělovací kabel - stávající podzemní nezaměřený (CETIN)
- Sdělovací kabel - stávající optický, nezaměřený (CETIN)
- Kolektor, kabelovod
- Elektro NN - stávající podzemní (ČEZ DSO)
- Elektro VN - stávající podzemní (ČEZ DSO)
- Vodovod - stávající (SČVK)
- Kanalizace jednotná - stávající (SČVK)
- Veřejné osvětlení podzemní - stávající (RMS)
- Sdělovací kabel - stávající podzemní (RETE)
- Sdělovací kabel - stávající nadzemní (RETE)
- Sdělovací kabel - metalický, stávající podzemní (PRE)
- Sdělovací kabel - optický, stávající podzemní (PRE)
- Sdělovací kabel - metalický, stávající podzemní (ČEZ ICT)
- Sdělovací kabel - optický, stávající podzemní (ČEZ ICT)
- Teplovod - stávající nadzemní
- Teplovod - stávající podzemní
- Veřejné osvětlení podzemní - stávající
- Veřejné osvětlení nadzemní - stávající
- Veřejné osvětlení lampa - stávající
- Sdělovací kabel - stávající podzemní (UPC)
- Sdělovací kabel - stávající podzemní (ČD Telematika)
- Sdělovací kabel - stávající podzemní (TSK)
- Sdělovací kabel - stávající optický podzemní (Fiber network)
- Sdělovací kabel - stávající optický podzemní (T-Mobile)
- Sdělovací kabel - stávající podzemní (RETE)
- Sdělovací kabel - stávající podzemní (Rio Media)
- Elektro SSZ - stávající (XXX)
- Ochranná pásma sítí

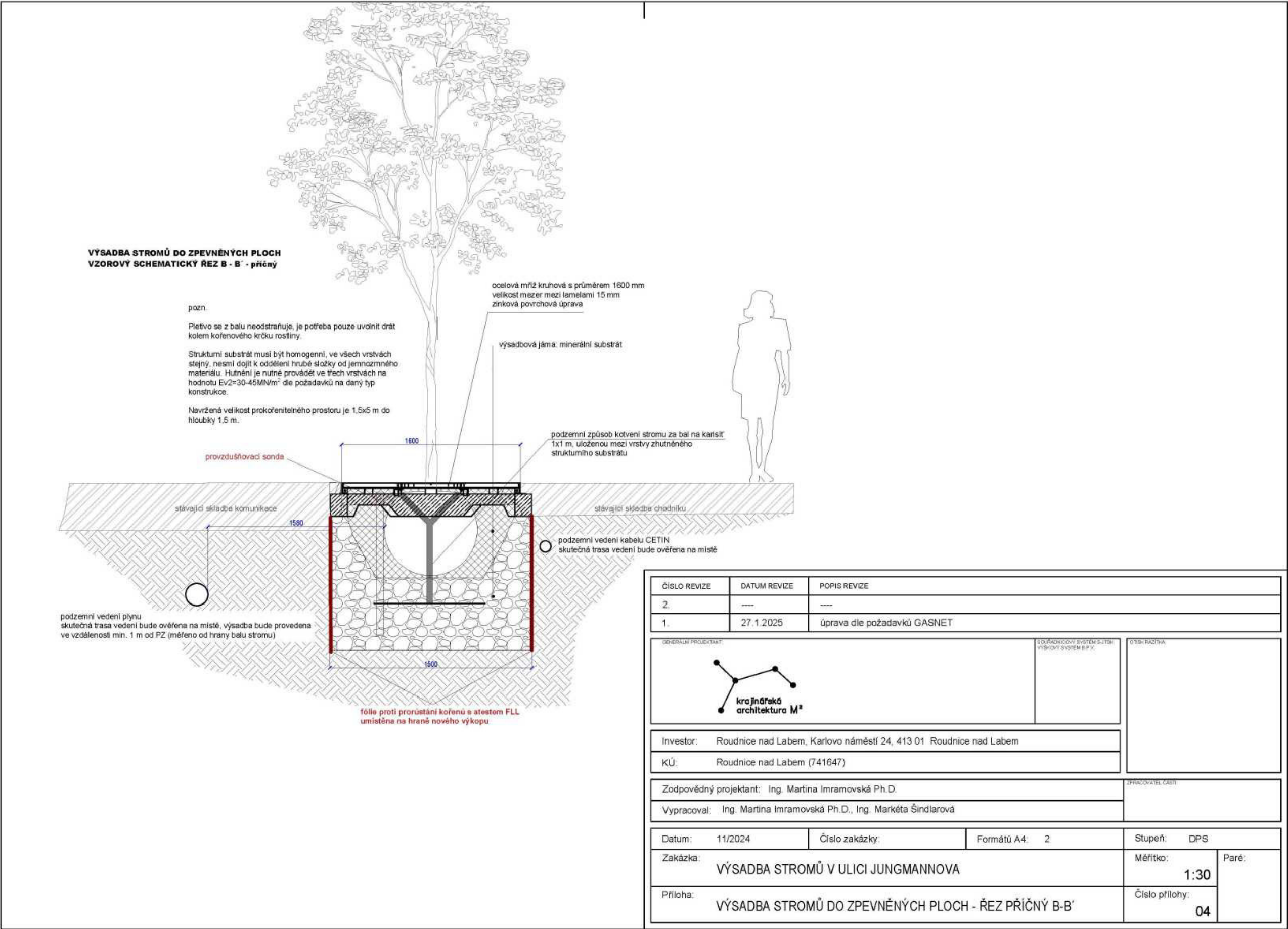
Pozn.:
Ve výkresu jsou okótovány vzdálenosti hrany balů navržených stromů od stávajícího PZ.
Výsadba stromů bude probíhat ve vzdálenosti minimálně 1 m na obě strany od stávajícího PZ, měřeno od obrysu kořenového balu k obrysu PZ - viz. řezu B-B' a C-C'.
Průměr kořenového balu sazenice ok 16-18 cm je cca 80 cm.

ČÍSLO REVIZE	DATUM REVIZE	POPIS REVIZE
2.	----	----
1.	27.1.2025	úprava dle požadavků GASNET

GENERÁLNÍ PROJEKTANT:	SOUDLOVNÝ SYSTÉM S-TISH VÝŠKOVÝ SYSTÉM B.P.V.	OTISK RAŽITNA:
		
Investor: Roudnice nad Labem, Karlovo náměstí 24, 413 01 Roudnice nad Labem		
KÚ: Roudnice nad Labem (741647)		
Zodpovědný projektant: Ing. Martina Imramovská Ph.D.		ZPRACOVATEL ČÁSTI:
Vypracoval: Ing. Martina Imramovská Ph.D., Ing. Markéta Šindlarová		
Datum: 11/2024	Číslo zakázky:	Formátů A4: 2
Zakázka: VÝSADBA STROMŮ V ULICI JUNGMANNOVA		Stupeň: DPS
Příloha: SITUACE KRAJINÁŘSKÝCH ÚPRAV		Měřítko: 1:100
		Paré:
		Číslo přílohy: 02



Provozovatel DS: GasNet, s.r.o.; Stavebník: . K.ú.: Roudnice nad Labem.





Vyjádření o existenci sítě elektronických komunikací společnosti RETE internet, s.r.o.

vydané podle §101 zákona číslo 127/2005 Sb., o elektronických komunikací a §161 zákona číslo 183/2006 Sb., o územním plánování a stavebním řádu

Stavba: **"VÝSADBA STROMŮ V ULICI JUNGMANNOVA"**

Důvod vydání: **vyjádření k PD**

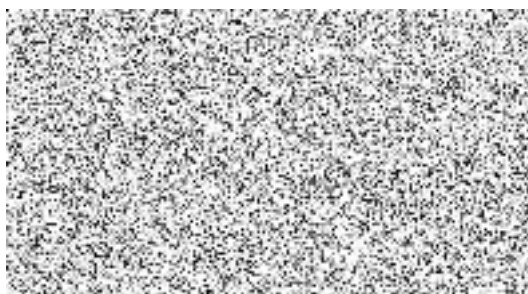
Dotčené území: Roudnice nad Labem (741647), ul. Jungmannova, před č.p.986 a 667

Č.vyjádření: ID 357360

S předloženou projektovou dokumentací souhlasíme.

V rozsahu uvedeném v PD se stavbou souhlasíme.

Platnost tohoto vyjádření je 24 měsíců ode dne vydání.



Dne: 30. 12. 2024

Za RETE internet, s.r.o. - Jiří Suchý

Email:  tel: 

Korespondenční adresa: Husovo nám. 41, 413 01 Roudnice nad Labem





Váš dopis zn.:
ze dne: 06.12.2024
Naše značka: SCVKZAD225730/UTPCUL/GAZ
Vyřizuje: 
Datová schránka: f7rf9ns
Telefon: 
Email: 
Datum: 11.12.2024



**Vyjádření k projektové dokumentaci pro povolení záměru dle
zákona č. 283/2021 Sb., stavební zákon, ve znění pozdějších předpisů,
a jejich změn a staveb s ní souvisejících**

Název akce:	Výsadba stromů v ulici Jungmannova, p.p.č. 4107/4, k.ú. Roudnice nad Labem
Účel vyjádření:	Vyjádření k projektové dokumentaci pro povolení záměru dle zákona č. 283/2021 Sb., stavební zákon, ve znění pozdějších předpisů, a jejich změn a staveb s ní souvisejících
Zájmové území:	Okres: Litoměřice
	Obec: Roudnice nad Labem
	Část obce, ulice, č.p.: Roudnice nad Labem, Jungmannova
	Katastrální území, parcelní číslo: Roudnice nad Labem p.p.č. 4107/4
Žadatel:	Markéta Šindlarová
Adresa, tel., e-mail	Straškov 97, 411 84 Straškov-Vodochody
Investor:	Město Roudnice nad Labem
Adresa, tel., e-mail	Karlovo náměstí 21, 413 01 Roudnice nad Labem
Projektant:	Ing. Markéta Šindlarová
Vlastník dotčené IS	Severočeská vodárenská společnost a. s. (dále jen „SVS“), jiný
Platnost vyjádření:	jeden rok ode dne vyhotovení (v případě, že Váš zájem nadále trvá, požádejte před uplynutím této lhůty o prodloužení platnosti vyjádření)

Předmětem řešení je návrh tří nových stromů do zpevněné plochy a jednoho stromu do záhonové plochy před základní školou v ulici Jungmannova. Výsadba je navržena do tzv. otevřené podkladní vrstvy s použitím strukturně stabilních substrátů na p.p.č. 4107/1 v k.ú. Roudnice nad Labem.

Typ 55

strana 1 / 3

Severočeské vodovody a kanalizace, a.s.

Přítkovská 1689 • 415 50 Teplice

Tel.  E-mail  www.scvk.cz

Společnost je zapsaná v obchodním rejstříku oddíl B, vložka 400, u krajského soudu v Ústí nad Labem.
IČ: 49099451 • DIČ: CZ49099451

Člen skupiny Severočeská voda



Popis navrženého řešení:

Výsadba bude probíhat do otevřené podkladní vrstvy do jam o půdorysu 1,5x5 m a hloubce 1,5 m pro každý strom ve zpevněné ploše, pro strom v záhonové výsadbě pak o půdorysu 3x5 m, hloubka 1,5 m. Prokořitelné jámy budou propojeny provzdušňovacími rýhami o šíři a hloubce 0,4 m a délce dle výkresové části. Do jedné z jam bude instalována provzdušňovací šachta. Na hrany výkopu bude instalována fólie proti prorůstání kořenů s atestem FLL.

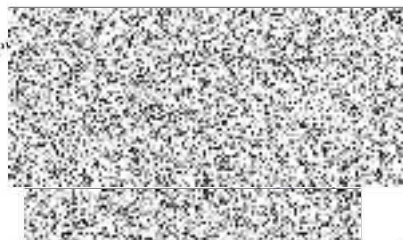
**S obsahem projektové dokumentace pro řízení o povolení záměru dle zákona č. 283/2021 Sb.,
stavební zákon, ve znění pozdějších předpisů výše uvedené stavby
Souhlasíme po splnění následujících podmínek:**

- 1.1 Před započítím prací požádá stavebník o vytýčení vodohospodářského zařízení.
Vytýčení skutečného umístění zařízení ve správě společnosti SČVK je nutné objednat na: tel. [REDACTED]
[REDACTED] V případě písemného objednání vystavujete objednávku na servisní organizaci provozovatele - společnost Severočeská servisní a.s. Upozorňujeme, že tato služba může být zpoplatněna.
- 1.2 V případě, že dojde ke střetu se zařízením v naší správě, jste povinen toto neprodleně oznámit na tel. [REDACTED] a projednat s naší společností.
- 1.3 V rámci provádění zemních, stavebních a ostatních prací v ochranném a bezpečnostním pásmu zařízení ve správě SČVK požadujeme plné respektování tohoto zařízení, a to za dodržení všech předpisů a norem, které se k této činnosti vztahují zejména pak:
 - 1.3.1 Dodržování zákonných povinností zejména v souvislosti s návrhem a realizací záměru v ochranných pásmech vodních zdrojů § 30 Ochranná pásma vodních zdrojů (dále jen OPVZ), zákon č. 254/2001 Sb., o vodách, ve znění pozdějších předpisů.
 - 1.3.2 Dodržování zákonných povinností zejména v souvislosti s návrhem a realizací záměru v ochranných pásmech řadů § 23 Ochranná pásma vodovodních řadů a kanalizačních stok, zákon č. 274/2001 Sb., o vodovodech a kanalizacích pro veřejnou potřebu, ve znění pozdějších předpisů.
- 1.4 Zahájení prací nám bude 15 dní předem písemně nebo e-mailovou [REDACTED] poštou oznámeno včetně jména a telefonického spojení na Stavební dozor, zhotovitele stavby a stavebníka.
- 1.5 Požadujeme být přizváni ke každé činnosti v ochranném pásmu námi provozovaného zařízení.
- 1.6 Dojde-li ke vstupu do ochranného pásma v průběhu prováděných či k odkrytí zařízení ve správě SČVK v průběhu realizace záměru požadujeme být přizváni na stavbu za účelem kontroly zařízení v naší správě a současně požadujeme, aby před zásypem došlo našimi pracovníky SČVK či pracovníky servisní organizace provozovatele - společnost Severočeská servisní a.s. k zápisu souhlasu do stavebního deníku.
- 1.7 Při případném nedodržení těchto podmínek bude naše společnost požadovat náhradu způsobených škod a uvedení vzniklých nesrovnalostí do souladu s právními předpisy a normami.
- 1.8 V případě, že dojde při realizaci stavby k nalezení dalšího vodohospodářského zařízení, které není uvedeno v dokumentaci stavby, požadujeme provést samostatné jednání o způsobu ochrany zařízení nebo o jeho eventuální přeložce nebo zrušení.
- 1.9 Případná existence vodovodních či kanalizačních přípojek není předmětem tohoto stanoviska. Se žádostí o informaci o existenci přípojek se obračejte na vlastníky přípojek, kdy vlastníkem vodovodní nebo kanalizační přípojky, popřípadě jejích částí zřízených před nabytím účinnosti zákona č. 274/2001 Sb. Zákona o vodovodech a kanalizacích v platném znění, je vlastník pozemku nebo stavby připojené na vodovod nebo kanalizaci, neprokáže-li se opak.



Poskytnuté vyjádření je vyjádřením k projektové dokumentaci ve věci povolení záměru stavby, nikoliv k zahájení řízení ve věci povolení záměru.

Technické standardy vodohospodářských staveb SVS jsou k dispozici na www.svs.cz. Obecné technické podmínky pro zpracování projektové dokumentace jsou k dispozici na www.scvk.cz.



referent technicko-provozní činnosti

Příloha:

1. Situace a orientační zákres s vyznačeným zařízením provozovaným společností Severočeské vodovody a kanalizace, a.s



Severočeské vodovody a kanalizace, a.s.

Přítkovská 1689, 415 50 Teplice



LEGENDA

VODOVOD
pitná voda
odštěp
průmyslová
KANALIZACE
jednotná
splachová
dešťová
ELEKTRIKA
odstavna

Orientační situace je platná pouze
jako příloha k poskytnutí informace č.

SCVKZAD225730/UTPCUL/
GAZ

Vystavil: Zuzana Gáboriková

Dne: 11.12.2024

1:500

Formát: A4

Strana: 1 / 1