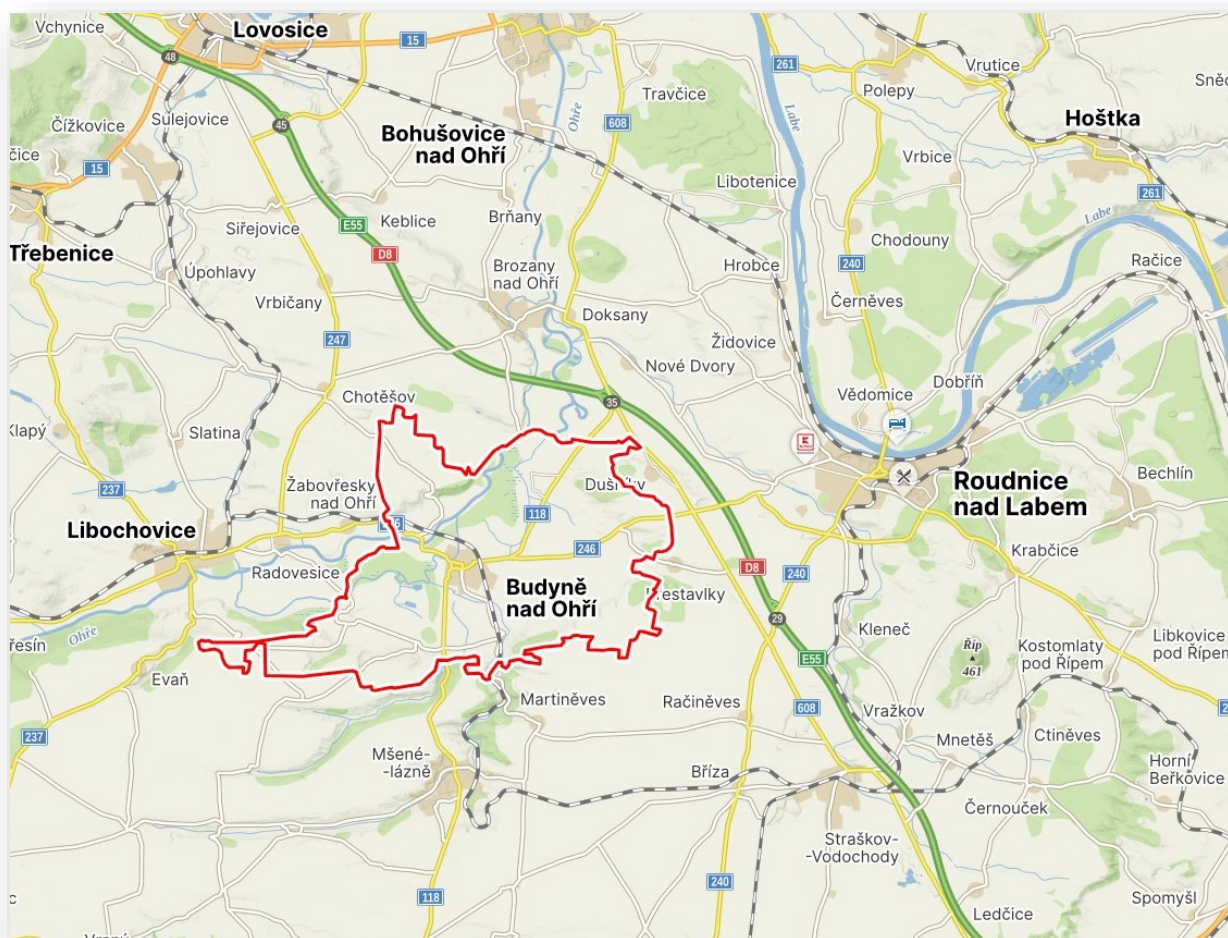
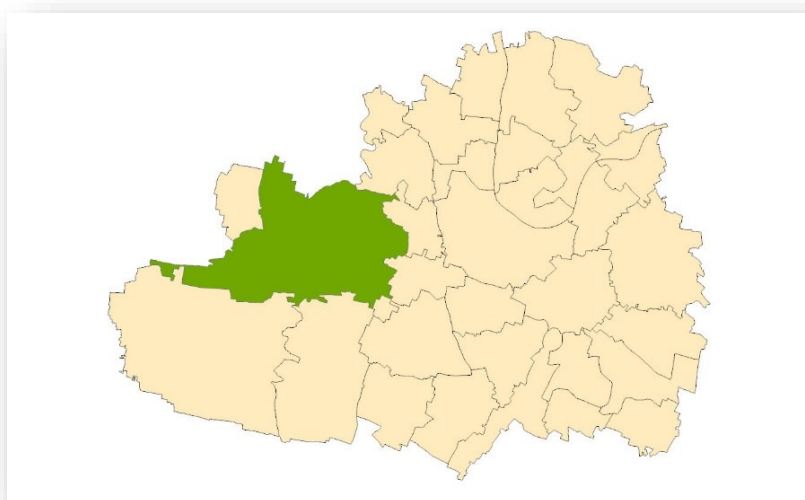


Obec s rozšířenou působností
ROUDNICE NAD LABEM



Obsah

SEZNAM ZKRATEK	4
PODKLADY PRO ROZBOR UDRŽITELNÉHO ROZVOJE ÚZEMÍ	5
1. ŠIRŠÍ ÚZEMNÍ VZTAHY	5
SPRÁVNÍ CELKY	5
ZÁKLADNÍ ÚDAJE O OBCI	5
2. PROSTOROVÉ A FUNKČNÍ USPOŘÁDÁNÍ ÚZEMÍ	7
STAV ÚZEMNĚ PLÁNOVACÍ DOKUMENTACE A PODKLADŮ	7
PROSTOROVÉ A FUNKČNÍ USPOŘÁDÁNÍ - JEVY	7
3. STRUKTURA OSÍDLENÍ	8
STRUKTURA OSÍDLENÍ – JEVY	8
HUSTOTA ZALIDNĚNÍ	10
INTENZITA VÝSTAVBY	10
4. SOCIODEMOGRAFICKÉ PODMÍNKY BYDLENÍ	13
SOCIODEMOGRAFICKÉ PODMÍNKY BYDLENÍ – JEVY	13
VÝVOJ POČTU OBYVATEL	13
5. PŘÍRODA A KRAJINA	26
PŘÍRODA A KRAJINA - JEVY	26
6. VODNÍ REŽIM A HORNINOVÉ PROSTŘEDÍ	31
VODNÍ REŽIM - jevy	31
HORNINOVÉ PROSTŘEDÍ - jevy	32
7. KVALITA ŽIVOTNÍHO PROSTŘEDÍ	33
KVALITA ŽIVOTNÍHO PROSTŘEDÍ - JEVY	33
8. ZEMĚDĚLSKÝ PŮDNÍ FOND A POZEMKY URČENÉ K PLNĚNÍ LESA	35
ZEMĚDĚLSKÝ PŮDNÍ FOND A POZEMKY URČENÉ K PLNĚNÍ LESA - JEVY	35
9. OBČANSKÁ VYBAVENOST VČETNĚ DOSTUPNOSTI A VEŘEJNÁ PROSTRANSTVÍ	38
OBČANSKÁ VYBAVENOST - JEVY	38
DOSTUPNOST OBČANSKÉHO VYBAVENÍ	38
DOSTUPNOST DOPRAVNÍ INFRASTRUKTURY	39
10. DOPRAVNÍ A TECHNICKÁ INFRASTRUKTURA VČETNĚ JEJÍ DOSTUPNOSTI	40
DOPRAVNÍ INFRASTRUKTURA - jevy	40
TECHNICKÁ INFRASTRUKTURA - jevy	40
11. EKONOMICKÉ A HOSPODÁŘSKÉ PODMÍNKY	43
EKONOMICKÉ A HOSPODÁŘSKÉ PODMÍNKY – jevy	43
12. REKREACE A CESTOVNÍ RUCH	46

REKREACE A CESTOVNÍ RUCH – JEVY.....	46
NEMOVITÉ KULTURNÍ PAMÁTKY	47
VÝZNAMNÉ OBJEKTY A MÍSTA, TURISTICKÉ ZAJÍMAVOSTI	50
13. BEZPEČNOST A OCHRANA OBYVATEL	52
BEZPEČNOST A OCHRANA OBYVATEL – jevy.....	52
ROZBOR UDRŽITELNÉHO ROZVOJE ÚZEMÍ	53
ZJIŠTĚNÍ A VYHODNOCENÍ POZITIV A NEGATIV V ÚZEMÍ	53
1. ŠIRŠÍ ÚZEMNÍ VZTAHY.....	53
2. PROSTOROVÉ A FUNKČNÍ USPOŘÁDÁNÍ ÚZEMÍ.....	53
3. STRUKTURA OSÍDLENÍ	53
4. SOCIODEMOGRAFICKÉ PODMÍNKY A BYDLENÍ	53
5. PŘÍRODA A KRAJINA	53
6. VODNÍ REŽIM A HORNINOVÉ PROSTŘEDÍ	54
7. KVALITA ŽIVOTNÍHO PROSTŘEDÍ.....	54
8. ZEMĚDĚLSKÝ PŮDNÍ FOND	54
9. OBČANSKÁ VYBAVENOST VČETNĚ JEJÍ DOSTUPNOSTI A VEŘEJNÁ POROSTRANSTVÍ	54
10. DOPRAVNÍ A TECHNICKÁ INFRASTRUKTURA VČETNĚ JEJICH DOSTUPNOSTI.....	54
11. EKONOMICKÉ A HOSPODÁŘSKÉ PODMÍNKY	55
12. REKREACE A CESTOVNÍ RUCH.....	55
13. BEZPEČNOST A OCHRANA OBYVATEL	55
HODNOCENÍ VYVÁŽENOSTI VZTAHU ÚZEMNÍCH PODMÍNEK	55
PROBLÉMY	56
ZÁVADY (URBANISTICKÉ, HYGIENICKÉ, DOPRAVNÍ).....	56
VZÁJEMNÉ STŘETY ZÁMĚRŮ.....	56
STŘETY ZÁMĚRŮ S LIMITY VYUŽITÍ ÚZEMÍ	57
STŘETY ZÁMĚRŮ S HODNOTAMI V ÚZEMÍ.....	57
NEGATIVA V ÚZEMÍ.....	57
POTENCIÁLY ROZVOJE ÚZEMÍ.....	58
NEVYVÁŽENÝ VZTAH PODMÍNEK PRO PŘÍZNIVÉ ŽIVOTNÍ PROSTŘEDÍ, PRO HOSPODÁŘSKÝ ROZVOJ A PRO SOUDRŽNOST SPOLEČENSTVÍ OBYVATEL.....	59
PROBLÉMY VYPLÝVAJÍCÍ Z ÚZEMNÍ STUDIE KRAJINY ORP ROUDNICE N.L.	59

SEZNAM ZKRATEK

AOPK ČR	Agentura ochrany přírody a krajiny ČR
BRKO	Biologicky rozložitelný komunální odpad
CZT	Centrální zásobování teplem
ČHMU	Český hydrometeorologický ústav
ČOV	Čistírna odpadních vod
CR	Cestovní ruch
ČR	Česká republika
ČSÚ	Český statistický úřad
ČÚZK	Český úřad zeměměřický a katastrální
DP	Dobývací prostor
EU	Evropská unie
EVL	Evropsky významná lokalita
HDP	Hrubý domácí produkt
CHLU	Chráněné ložiskové území
CHOPAV	Chráněná oblast přirozené akumulace vod
KES	Koeficient ekologické stability
LPIS	Systém identifikace pozemků - registr půdy (Land Parcel Identification System)
LV	Imisní limit (přip. zkratka IL)
MMR	Ministerstvo pro místní rozvoj
MŽP	Ministerstvo životního prostředí
NATURA	Soustava chráněných území a stanovišť evropského významu
NPR	Národní přírodní rezervace
NPP	Národní přírodní památka
NRBC	Nadregionální biocentrum
ORP	Obec s rozšířenou působností
PO	Ptačí oblast
PUPFL	Pozemky určené k plnění funkce lesa
PUR	Politika územního rozvoje
RURU	Rozbor udržitelného rozvoje území
ŘSD ČR	Ředitelství silnic a dálnic České republiky
SLBD	Sčítání lidu, domů a bytů
SO ORP	Správní obvod obce s rozšířenou působností
TV	Cílový imisní limit (přip. zkratka CIL)
UAP	Územně analytické podklady
UK	Ústecký kraj
UP	Územní plán
UPD	Územně plánovací dokumentace
UPP	Územně plánovací podklady
USES	Územní systém ekologické stability
ZPF	Zemědělský půdní fond
ZUR	Zásady územního rozvoje

PODKLADY PRO ROZBOR UDRŽITELNÉHO ROZVOJE ÚZEMÍ

1. ŠIRŠÍ ÚZEMNÍ VZTAHY

SPRÁVNÍ CELKY

Číslo jevu	Jev	Územní celek	Název	Kód ČSÚ	Kód RÚIAN
A118a	Vymezení správních územních celků	Kraj	Ústecký	3069	60
		Okres	Litoměřice	40479	3506
		Obec s rozšířenou působností	Roudnice nad Labem	4211	841
		Pověřený obecní úřad	Roudnice nad Labem	42111	1813
		Obec	Budyně nad Ohří	564656	564656
		Části obce	Břežany nad Ohří	14974	14974
			Budyně nad Ohří	15610	15610
			Kostelec nad Ohří	141798	141798
			Nížebohy	104701	104701
			Písty	121045	121045
			Roudníček	141801	141801
			Vrbka	141810	141810
		Katastrální území	Břežany nad Ohří	614971	614971
			Budyně nad Ohří	615617	615617
			Kostelec nad Ohří	741795	741795
			Nížebohy	704709	704709
			Písty	721042	721042
			Roudníček	741809	741809
			Vrbka u Roudníčku	741817	741817
		Základní sídelní jednotky	Břežany nad Ohří	14974	14974
			Břežany nad Ohří – u zastávky	14966	14966
			Budyně nad Ohří	15610	15610
			Kostelec nad Ohří	141798	141798
			Nížebohy	104701	104701
			Hradčany	121037	121037
			Písty	121045	121045
			Roudníček	141801	141801
			Vrbka	141810	141810

ZÁKLADNÍ ÚDAJE O OBCI

Základní údaje o obci	
Typ obce	Město
Rozloha obce	3 357 ha
Počet obyvatel	2 174 (k 1.1.2024)
Zeměpisné souřadnice	50.4042725N, 14.1259067E
Nadmořská výška	166 m n.m.
První písemná zmínka o obci	1173

Archeologické nálezy v oblasti potvrzují, že byla osídlena již od neolitu. Václav Hájek z Libočan ve své Kronice české sice klade vznik obce do let 851 – 881, ale skutečně první věrohodná zmínka je z roku 1173, kdy si král Vladislav II. vymíňuje pro sebe výnosy z budyňského panství. Další zmínky vztahující se již k samotnému městu jsou z let 1218 a 1253.

Nejstarší známé stopy osídlení v budyňském katastrálním území pochází z období neolitu a nachází se v místech s pomístním názvem Mileticko jihozápadně od města.

Název města je odvozen z osobního jména Buda ve významu Budova ves. V historických pramenech se název objevuje ve tvarech: „in Budin“ (1218), „na Budyni“ (1316), Budynye (1336), Budyna (1352–1405), „de Budinye“ (1400) a „držel Budyni“ (1400).

V historickém vývoji postihla Budyni řada katastrof. Zejména třicetiletá válka a období po ní zanechaly kruté stopy. Městem totiž procházela jedna z hlavních komunikací pro vojska pohybující se mezi vnitrozemím a českými hranicemi. V roce 1631 bylo město vydrancováno procházejícími saskými vojsky a o několik let později (v roce 1643) se totéž opakovalo, tentokrát ve švédském podání. V 17. století ještě postihl Budyni značný požár, při němž vyhořela značná část města i s kostelem. I 18. století nepřineslo z tohoto mnoho dobrého. Před bitvou u Lovosic (1759) byl stržen pruskými vojáky dřevěný most a město bylo vypáleno. Postižen byl i samotný hrad. Další rozsáhlé požáry postihly Budyni v letech 1783 a 1788. Statut města byl obnoven v roce 1997.

Břežany nad Ohří jsou vesnice, část města Budyně nad Ohří v okrese Litoměřice. Nachází se asi 1,5 km na severozápad od Budyně nad Ohří. Prochází tudy železniční trať Vraňany–Libochovice. Název vesnice je odvozen od její polohy na břehu řeky. V historických pramenech se jméno objevuje ve tvarech: Brzezanie (1336), Brziezas (1356), Brzyezan (1376), Břežany (1413) nebo Brzezany (1550).

Kostelec nad Ohří je vesnice v okrese Litoměřice, kraj Ústecký, při pravém břehu řeky Ohře, zhruba 14 km západně od Roudnice nad Labem a 3,5 km východně od Libochovic. Spadá pod město Budyně nad Ohří. Nejstarší dějiny. První záznamy o obci jsou spojeny s výstavbou kostela zasvěceného svatému Petru a Pavlu a fary v roce 1377. Po Bílé hoře byla většina obcí panství Libochovic vypálena, včetně obce Lhota, po níž zbyl jen místní název. Kostelec následně vlastnila 172 let německá šlechta, která ale podporovala osídlování českým obyvatelstvem.

Zdroj: Wikipedia, Podřipsko.cz

2. PROSTOROVÉ A FUNKČNÍ USPOŘÁDÁNÍ ÚZEMÍ

STAV ÚZEMNĚ PLÁNOVACÍ DOKUMENTACE A PODKLADŮ

ÚZEMNĚ PLÁNOVACÍ DOKUMENTACE			
Název	Právní předpis	Účinnost od	Platnost
Územní plán Budyně nad Ohří	Zákon č. 183/2006 Sb.	29.5.2008	ano
Změna č.1 Územního plánu Budyně nad Ohří	Zákon č. 183/2006 Sb.	28.10.2010	
Změna č.2 Územního plánu Budyně nad Ohří	Zákon č. 183/2006 Sb.	17.08.2010	
Změna č.3 Územního plánu Budyně nad Ohří	Zákon č. 183/2006 Sb.	11.04.2012	

Pořizovatelem ÚPD je Budyně nad Ohří prostřednictvím oprávněné osoby s kvalifikačními předpoklady.

ÚZEMNĚ PLÁNOVACÍ PODKLADY – ÚZEMNÍ STUDIE			
Název	Právní předpis	Schválení využití	Ověření platnosti
Územní studie krajiny pro správní obvod ORP Roudnice nad Labem	Zákon č. 183/2006 Sb.	19.12.2018	

PROSTOROVÉ A FUNKČNÍ USPOŘÁDÁNÍ- JEVY

Číslo jevu	Jev	Výskyt v území	Graficky zpracováno	Poznámka
A001A	Plochy s rozdílným způsobem využití	ANO	ANO	
A001b	Zastavitelné plochy, plochy přestavby a plochy změn v krajině	ANO	ANO	
A119	Další dostupné informace o území	ANO	ANO	Veřejně prospěšné stavby a opatření s možností vyvlastnění i uplatnění předkupního práva ZUR – rozvojová osa republikového významu ZUR – krajiny ZUR – dopravní infrastruktura – silniční (Budyně n.O.; východní obchvat; II/118) – k.ú. Budyně nad Ohří, Břežany nad Ohří, Vrbka u Roudníčku, Roudníček

B027a	Podíl jednotlivých druhů pozemků z celkové výměry územního celku	-	-	- viz KAPITOLA č. Chyba! Nenašel jsem zdroj odkazů.
-------	--	---	---	--

3. STRUKTURA OSÍDLENÍ

STRUKTURA OSÍDLENÍ – JEVY

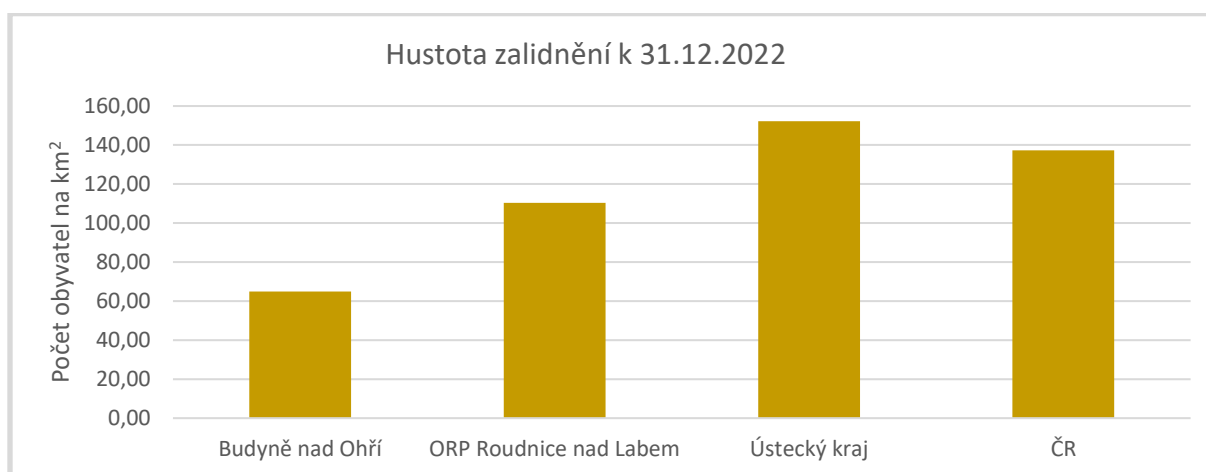
Číslo jevu	Jev	Výskyt v území	Graficky zpracováno	Poznámka
A001	Zastavěné území	ANO	ANO	
A005a	Památková rezervace a památkové zóny a jejich ochranná pásma	ANO	ANO	- městská památková rezervace - ochranné pásmo státního zámku Libochovice
A008a	Nemovitě národní kulturní památky a nemovitě kulturní památky a jejich ochranná pásma	ANO	ANO	- ochranné pásmo kulturní památky Státní zámek Libochovice (k.ú. Budyně nad Ohří, Břežany nad Ohří, Roudníček, Kostelec nad Ohří) - nemovitě kulturní památky viz Kapitola 12
A010	Statky zapsané na Seznamu světového dědictví a jejich nárazníkové zóny	NE	-	
A011	Urbanistické a krajinné hodnoty	ANO	ANO	- viz KAPITOLA č.12 - Územní studie krajiny pro správní obvod ORP Roudnice nad Labem: - veduta sídla (Budyně nad Ohří, Nížebohy, Písty, Kostelec nad Ohří) - hodnotný urbanistický celek - návrh na pohledovou ochranu (Budyně nad Ohří, Písty) - úsek vnímání estetické hodnoty (Budyně nad Ohří, Nížebohy) - rizikový průnik sídla do krajiny - nevhodně vymezené plochy v ÚP obcí - návrh na vyjmutí vymezené plochy z ÚP (JZ od centra Budyně nad Ohří, J část území Budyně nad Ohří a SZ

				<p>k.ú. Vrbka u Roudníčku, JV část území Kostelec nad Ohří – býv.cihelna, 2 lokality - severovýchodně a jihovýchodně od zástavby Nížeboh)</p> <ul style="list-style-type: none"> - návrh na doplnění zeleně po okrajích nevhodné stávající zástavby (JV od zástavby Budyně nad Ohří, SV od zástavby Nížeboh) - nevhodná zástavba v krajině – stávající – rizikové rozhraní stávajícího sídla s krajinou (areál východně od Nížeboh)
A011a	Struktura a výška zástavby	-	-	
A013a	Architektonicky nebo urbanisticky cenné stavby nebo soubory staveb, historicky významné stavby, místa nebo soubory staveb	ANO	ANO	- viz Kapitola 12
A016	Území s archeologickými nálezy	ANO	ANO	<p>k.ú. Budyně n. O.</p> <ul style="list-style-type: none"> - intravilán města a nejbližšího okolí, - kostel P. Marie, hřbitov a okolí - Za dvorky - Bruska - ZSO Mileticko, "Na hradisku" - polygon průzkumu 1 - polygon průzkumu 2 <p>k.ú. Nížebohy</p> <ul style="list-style-type: none"> - intravilán, Podolského pískovna, okolí - V zahradách, Na rajtšule - polygon průzkumu 2 - Dušníky - polygon průzkumu 1 <p>k.ú. Písty</p> <ul style="list-style-type: none"> - intravilán, nejbližšího okolí, Hrdlíkova cihelna - osada Hradčany a nejbližšího okolí - polygon průzkumu 1

				- polygon průzkumu 2 k.ú. Roudníček - intravilán vsi, Pod kovárnou, okolí - cihelna, Stejskalovo pole k.ú. Kostelec nad Ohří - intravilán vsi, pole za kostelem - V okříinku, Průhon - ZSO Lhota (z k.ú. Roudníček - intravilán vsi, Pod kovárnou, okolí - cihelna, Stejskalovo pole) k.ú. Břežany nad Ohří - intravilán vsi, zvl. jižní část - pole Z od obce - polygon průzkumu 1
B006	Sídelní struktura	-	-	viz tabulka a graf HUSTOTA ZALIDNĚNÍ
B011	Výstavba domů a bytů	-	-	viz tabulka a graf INTENZITA VÝSTAVBY

HUSTOTA ZALIDNĚNÍ

Hustota zalidnění k 31.12.2022				
	Budyně nad Ohří	ORP Roudnice nad Labem	Ústecký kraj	Česká republika
Počet obyvatel na km ²	64,94	110,42	152,16	137,28

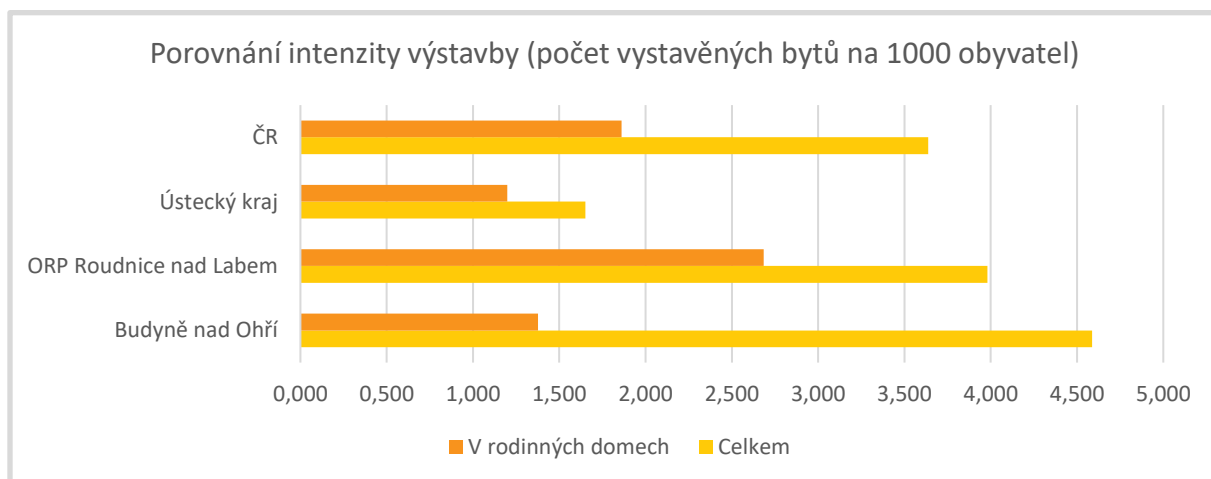


INTENZITA VÝSTAVBY

Intenzita výstavby – dokončené byty (1.1.-31.12.2022)				
Počet vystavěných bytů				
Dokončené byty	Budyně nad Ohří	ORP Roudnice nad Labem	Ústecký kraj	Česká republika

Celkem	10	132	1 342	39 398
V rodinných domech	3	89	973	20 151

Intenzita výstavby – dokončené byty (1.1.-31.12.2022)				
Intenzita výstavby (počet vystavěných bytů na 1000 obyvatel)				
Dokončené byty	Budyně nad Ohří	ORP Roudnice nad Labem	Ústecký kraj	Česká republika
Celkem	4,587	3,982	1,652	3,639
V rodinných domech	1,376	2,685	1,198	1,861



Zdroj: ČSÚ

4. SOCIODEMOGRAFICKÉ PODMÍNKY BYDLENÍ

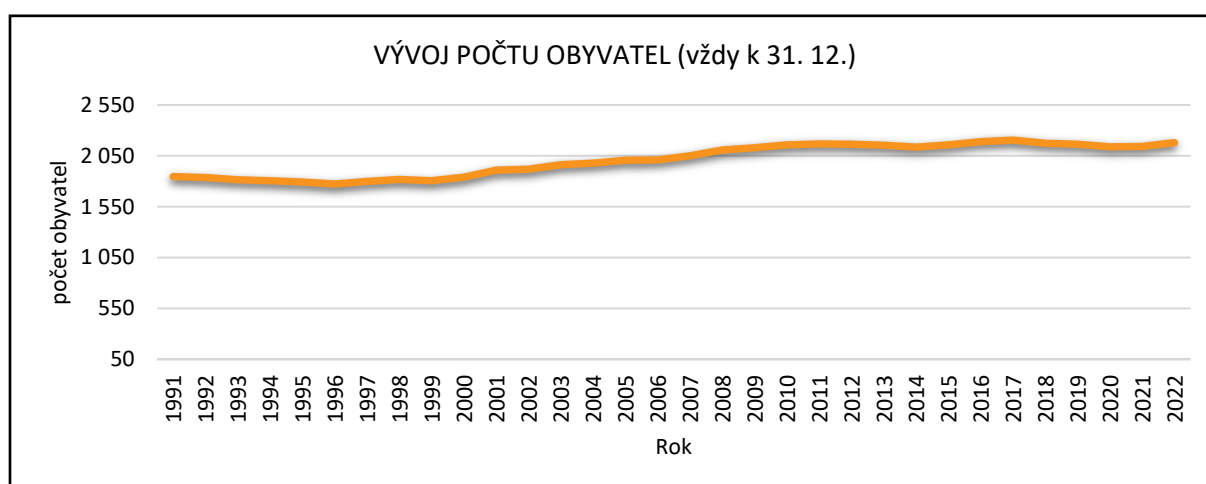
SOCIODEMOGRAFICKÉ PODMÍNKY BYDLENÍ – JEVY

Číslo jevu	Jev	Poznámka
B001	Vývoj počtu obyvatel	viz tabulka, graf
B002a	Věkové složení obyvatelstva	viz tabulka, graf
B004a	Vzdělanostní složení obyvatelstva	viz tabulka, graf
B009a	Vyjíždka a dojíždka do zaměstnání a škol	viz tabulka, graf
B012a	Obydlenost bytového fondu	viz tabulka, graf
B013	Stáří a struktura bytového a domovního fondu	viz tabulka, graf

VÝVOJ POČTU OBYVATEL

VÝVOJ POČTU OBYVATEL (vždy k 31.12.)											
Rok	1991	1992	1993	1994	1995	1996	1997	1998	1999	2000	2001
Počet obyvatel	1 846	1 836	1 815	1 805	1 794	1 773	1 800	1 817	1 806	1 839	1 908
Rok	2002	2003	2004	2005	2006	2007	2008	2009	2010	2011	2012
Počet obyvatel	1 920	1 964	1 980	2 006	2 009	2 052	2 108	2 130	2 158	2 167	2 163
Rok	2013	2014	2015	2016	2017	2018	2019	2020	2021	2022	
Počet obyvatel	2 155	2 136	2 159	2 188	2 205	2 175	2 165	2 139	2 143	2 180	

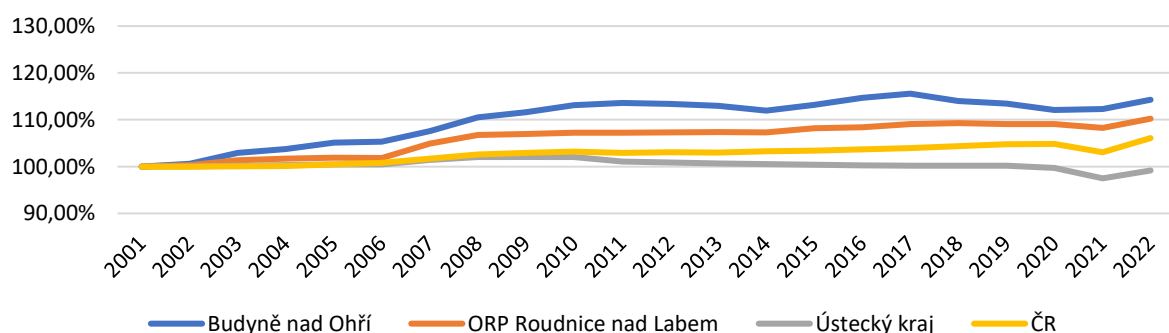
Zdroj: ČSÚ



POROVNÁNÍ VÝVOJE POČTU OBYVATEL (vždy k 31.12.)

Rok	Budyně nad Ohří	ORP Roudnice nad Labem	Ústecký kraj	Česká republika
2001	1 908	30 076	819 450	10 206 436
2002	1 920	30 182	819 712	10 203 269
2003	1 964	30 478	820 868	10 211 455
2004	1 980	30 583	822 133	10 220 577
2005	2 006	30 644	823 173	10 251 079
2006	2 009	30 631	823 265	10 287 189
2007	2 052	31 554	831 180	10 381 130
2008	2 108	32 109	835 891	10 467 542
2009	2 130	32 172	836 198	10 506 813
2010	2 158	32 245	836 045	10 532 770
2011	2 167	32 245	828 026	10 505 445
2012	2 163	32 275	826 764	10 516 125
2013	2 155	32 300	825 120	10 512 419
2014	2 136	32 275	823 972	10 538 275
2015	2 159	32 529	822 826	10 553 843
2016	2 188	32 607	821 377	10 578 820
2017	2 205	32 811	821 080	10 610 055
2018	2 175	32 877	820 789	10 649 800
2019	2 165	32 808	820 965	10 693 939
2020	2 139	32 806	817 004	10 701 777
2021	2 143	32 559	798 898	10 516 707
2022	2 180	33 151	812 337	10 827 529

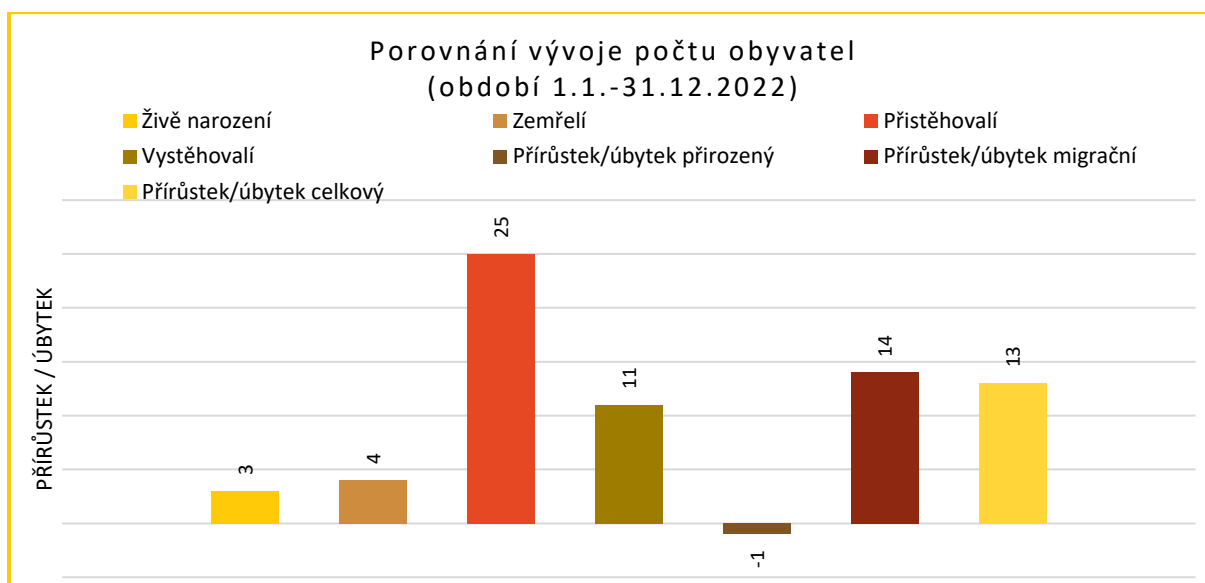
POROVNÁNÍ VÝVOJE POČTU OBYVATEL v % (vždy k 31.12.)



POROVNÁNÍ VÝVOJE POČTU OBYVATEL (vždy k 31.12.)

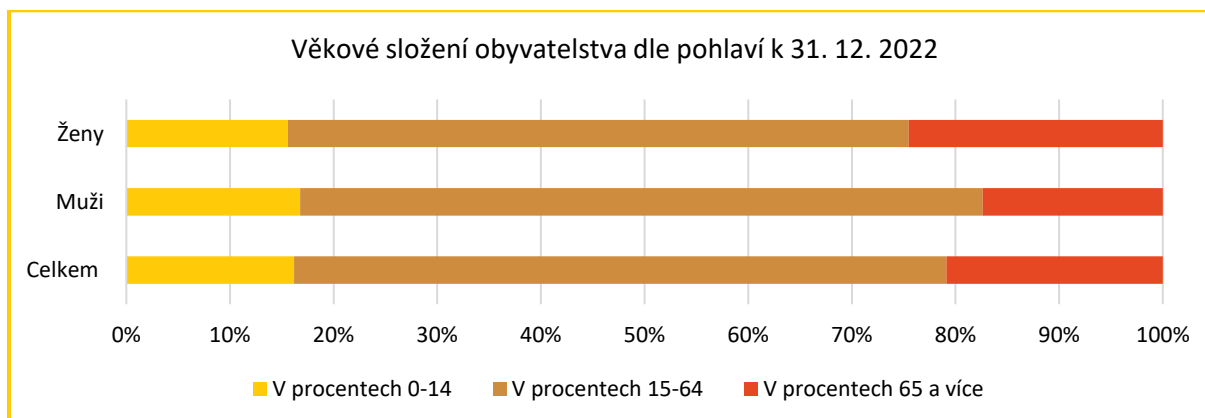
Ukazatel	Budyně nad Ohří	ORP Roudnice nad Labem	Ústecký kraj	Česká republika
Živě narození	17	282	7 257	101299
Zemřelí	25	354	9 879	120219
Přistěhovalí	89	1 198	22 948	349548

Vystěhovalí	44	534	6 887	19806
Přírůstek/úbytek přirozený	-8	-72	-2 622	-18920
Přírůstek/úbytek migrační	45	664	16 061	329742
Přírůstek/úbytek celkový	37	592	13 439	310822



VĚKOVÉ SLOŽENÍ OBYVATELSTVA DLE POHLAVÍ (k 31.12.2022)

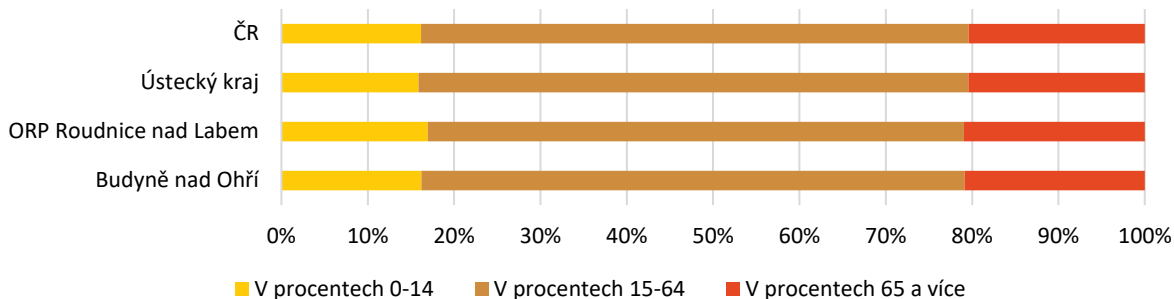
Věková skupina	Počet			V procentech			Průměrný věk
	0-14	15-64	65 a více	0-14	15-64	65 a více	
Celkem	353	1372	455	16,19%	62,94%	20,87%	42,8
Muži	187	734	194	16,77%	65,83%	17,40%	41,6
Ženy	166	638	261	15,59%	59,91%	24,51%	44,0



POROVNÁNÍ VĚKOVÉHO SLOŽENÍ OBYVATELSTVA (k 31.12.2022)

Věková skupina	Počet			V procentech			Průměrný věk
	0-14	15-64	65 a více	0-14	15-64	65 a více	
Budyně nad Ohří	353	1372	455	16,19%	62,94%	20,87%	42,8
ORP Roudnice nad Labem	5 624	20 578	6 949	16,96%	62,07%	20,96%	42,5
Ústecký kraj	129 113	517 354	165 870	15,89%	63,69%	20,42%	42,6
ČR	1750808	6868872	2207849	16,17%	63,44%	20,39%	42,6

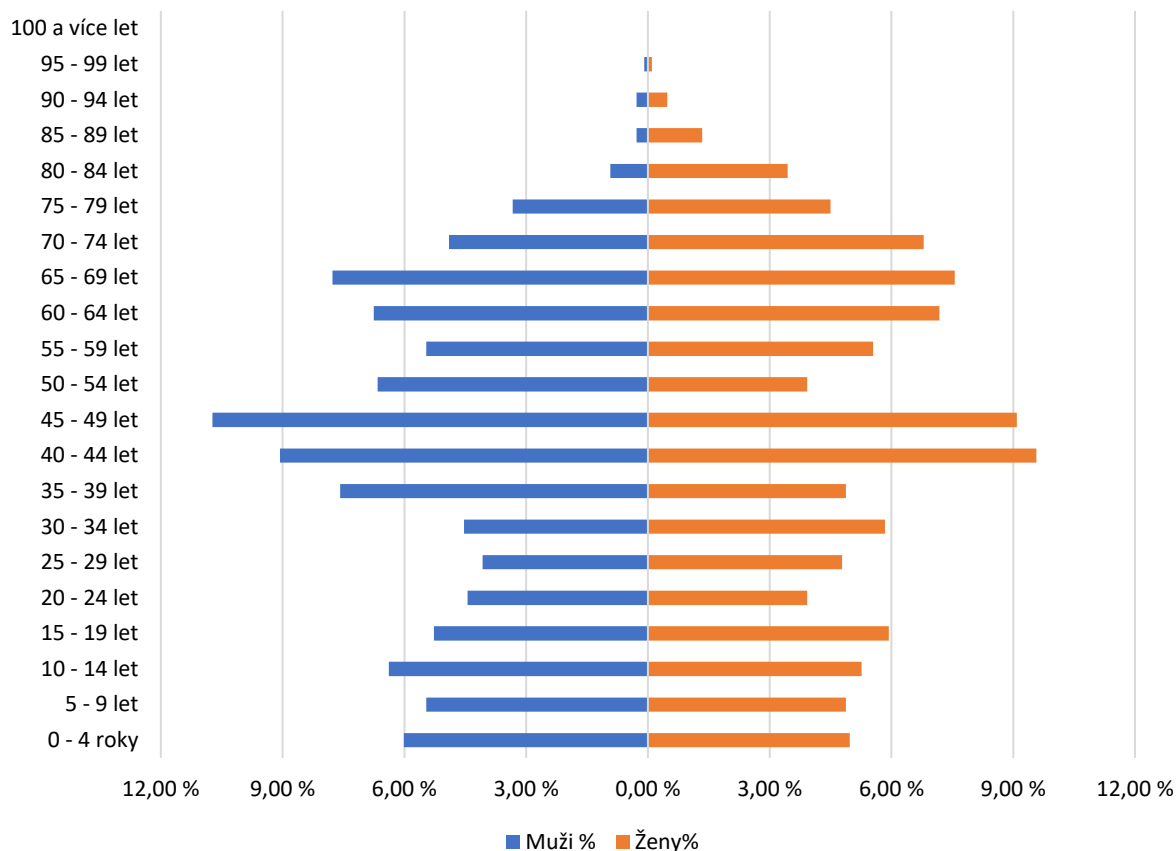
Porovnání věkového složení obyvatelstva k 31. 12. 2022



POROVNÁNÍ VĚKOVÉHO SLOŽENÍ OBYVATELSTVA dle SLBD 2021

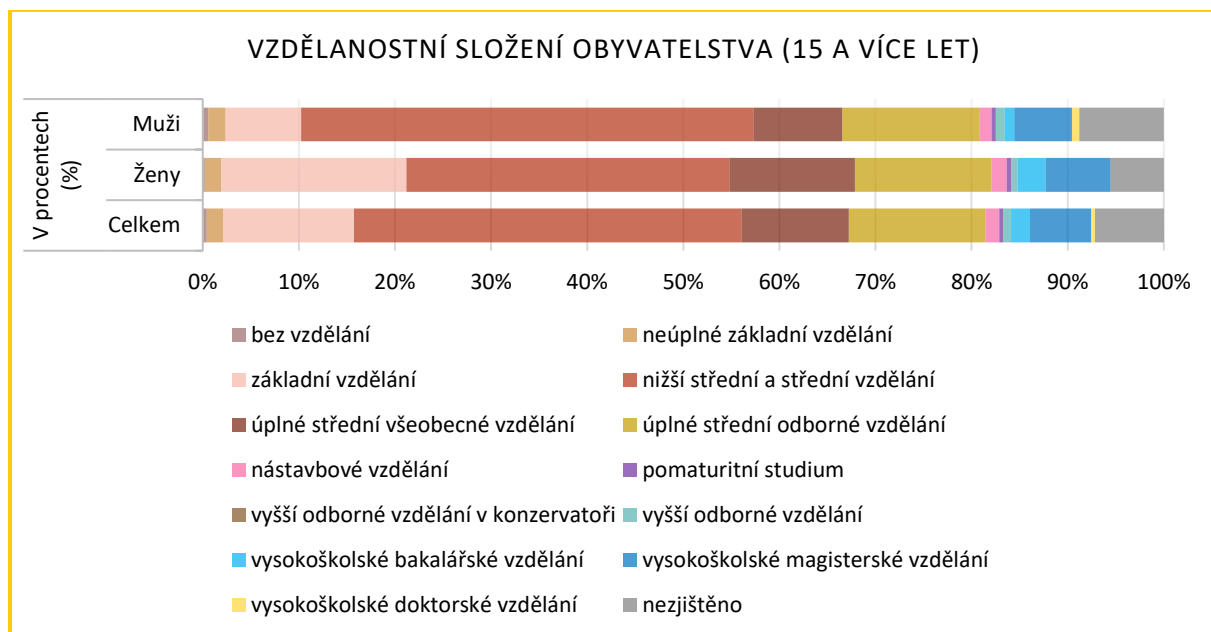
Věková skupina	Celkem	Muži	Ženy	Celkem (%)	Muži (%)	Ženy (%)
0 - 4 roky	117	65	52	5,50%	6,01%	4,98%
5 - 9 let	110	59	51	5,17%	5,46%	4,88%
10 - 14 let	124	69	55	5,83%	6,38%	5,26%
15 - 19 let	119	57	62	5,60%	5,27%	5,93%
20 - 24 let	89	48	41	4,19%	4,44%	3,92%
25 - 29 let	94	44	50	4,42%	4,07%	4,78%
30 - 34 let	110	49	61	5,17%	4,53%	5,84%
35 - 39 let	133	82	51	6,26%	7,59%	4,88%
40 - 44 let	198	98	100	9,31%	9,07%	9,57%
45 - 49 let	211	116	95	9,92%	10,73%	9,09%
50 - 54 let	113	72	41	5,32%	6,66%	3,92%
55 - 59 let	117	59	58	5,50%	5,46%	5,55%
60 - 64 let	148	73	75	6,96%	6,75%	7,18%
65 - 69 let	163	84	79	7,67%	7,77%	7,56%
70 - 74 let	124	53	71	5,83%	4,90%	6,79%
75 - 79 let	83	36	47	3,90%	3,33%	4,50%
80 - 84 let	46	10	36	2,16%	0,93%	3,44%
85 - 89 let	17	3	14	0,80%	0,28%	1,34%
90 - 94 let	8	3	5	0,38%	0,28%	0,48%
95 - 99 let	2	1	1	0,09%	0,09%	0,10%
100 a více let	0	0	0	0,00%	0,00%	0,00%
Celkem	117	65	52	5,50%	6,01%	4,98%

Věková pyramida obce dle SLBD 2021



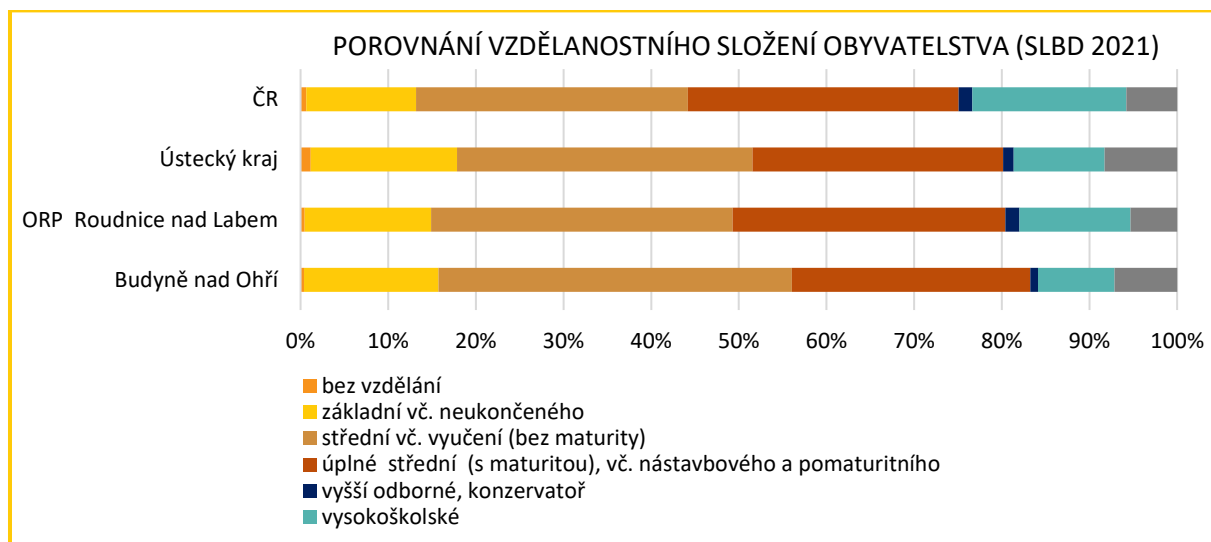
VZDĚLANOSTNÍ SLOŽENÍ OBYVATELSTVA (SLBD 2021)

Vzdělání	Počet			V procentech		
	Celkem	Ženy	Muži	Celkem	Ženy	Muži
bez vzdělání	7	2	5	0,39%	0,23%	0,56%
neúplné základní vzdělání	31	15	16	1,75%	1,69%	1,80%
základní vzdělání	241	171	70	13,58%	19,28%	7,88%
nižší střední a střední vzdělání	716	298	418	40,34%	33,60%	47,07%
úplné střední všeobecné vzdělání	198	116	82	11,15%	13,08%	9,23%
úplné střední odborné vzdělání	253	126	127	14,25%	14,21%	14,30%
nástavbové vzdělání	25	14	11	1,41%	1,58%	1,24%
pomaturitní studium	7	4	3	0,39%	0,45%	0,34%
vyšší odborné vzdělání v konzervatoři	1	0	1	0,06%	0,00%	0,11%
vyšší odborné vzdělání	14	6	8	0,79%	0,68%	0,90%
vysokoškolské bakalářské vzdělání	35	26	9	1,97%	2,93%	1,01%
vysokoškolské magisterské vzdělání	113	60	53	6,37%	6,76%	5,97%
vysokoškolské doktorské vzdělání	7	0	7	0,39%	0,00%	0,79%
nezjištěno	127	49	78	7,15%	5,52%	8,78%
Celkem (15 a více let)	1775	887	888	100,00%	100,00%	100,00%



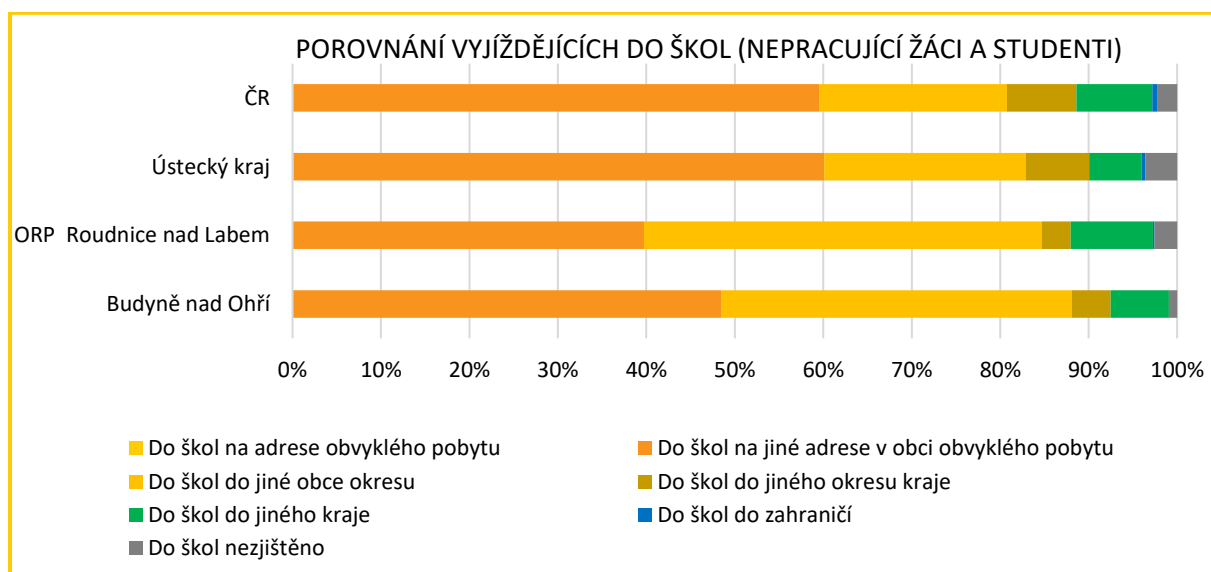
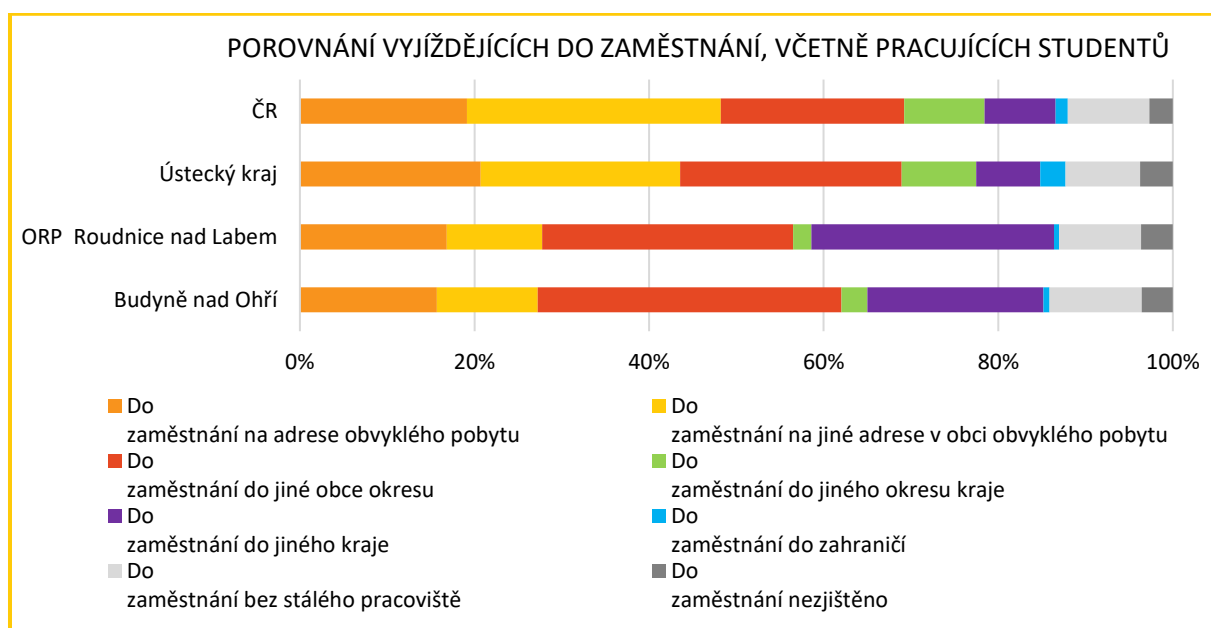
POROVNÁNÍ VZDĚLANOSTNÍHO SLOŽENÍ OBYVATELSTVA (SLBD 2021)				
Vzdělání (počet)	Budyně nad Ohří	ORP Roudnice nad Labem	Ústecký kraj	ČR
bez vzdělání	7	131	7 794	56 100
základní vč. neukončeného	272	3 895	110 309	1 107 860
střední vč. vyučení (bez maturity)	716	9 292	223 213	2 736 983
úplné střední (s maturitou), vč. nástavbového a pomaturitního	483	8 406	189 331	2 729 091
vyšší odborné, konzervatoř	15	434	8 024	138 588
vysokoškolské	155	3 421	68 782	1 552 407
nezjištěno	127	1 437	54 686	511 378
Celkem	7	27 016	662 139	8 832 407
Vzdělání (v procentech)	Budyně nad Ohří	ORP Roudnice nad Labem	Ústecký kraj	ČR
bez vzdělání	0,39%	0,48%	1,18%	0,64%
základní vč. neukončeného	15,32%	14,42%	16,66%	12,54%
střední vč. vyučení (bez maturity)	40,34%	34,39%	33,71%	30,99%
úplné střední (s maturitou), vč. nástavbového a pomaturitního	27,21%	31,11%	28,59%	30,90%
vyšší odborné, konzervatoř	0,85%	1,61%	1,21%	1,57%

vysokoškolské	8,73%	12,66%	10,39%	17,58%
nezjištěno	7,15%	5,32%	8,26%	5,79%
Celkem	100,00%	100,00%	100,00%	100,00%



POROVNÁNÍ VYJÍŽDĚJÍCÍCH DO ZAMĚSTNÁNÍ A ŠKOL (SLDB 2021)					
Vyjíždějící (počet)		Budyně nad Ohří	ORP Roudnice nad Labem	Ústecký kraj	ČR
Do zaměstnání	na adrese obv. pobytu	158	2 668	76 638	1 011 538
	na jiné adrese v obci	116	1 736	84 536	1 539 021
	do jiné obce okresu	350	4 559	93 894	1 110 573
	do jiného okresu kraje	30	329	31 584	486 879
	do jiného kraje	203	4 410	27 145	431 973
	do zahraničí	7	91	10 610	74 198
	bez stálého pracoviště	106	1 491	31 717	493 756
	nezjištěno	36	575	13 826	142 133
Do škol	na adrese obv. pobytu	0	0	108	1 018
	na jiné adrese v obci	155	1 884	66 796	871 068
	do jiné obce okresu	127	2 132	25 323	311 508
	do jiného okresu kraje	14	154	8 048	114 863
	do jiného kraje	21	441	6 540	125 621
	do zahraničí	0	9	482	7 839
	nezjištěno	3	121	4 022	33 403
Vyjíždějící (v procentech)		Budyně nad Ohří	ORP Roudnice nad Labem	Ústecký kraj	ČR
Do zaměstnání	na adrese obv. pobytu	15,71%	16,82%	20,72%	19,12%
	na jiné adrese v obci	11,53%	10,95%	22,85%	29,09%
	do jiné obce okresu	34,79%	28,75%	25,38%	20,99%
	do jiného okresu kraje	2,98%	2,07%	8,54%	9,20%

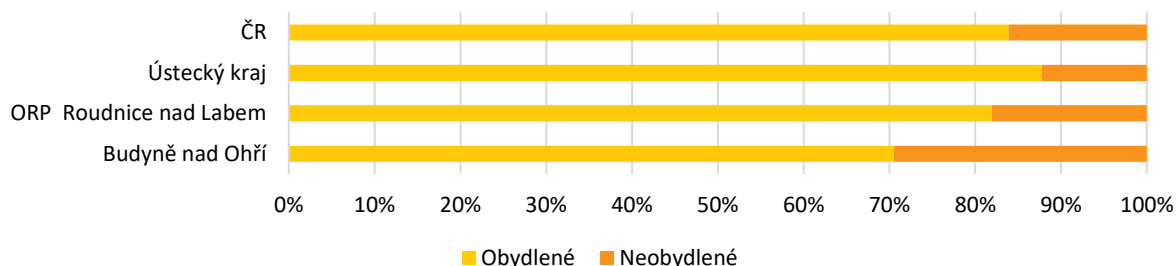
	do jiného kraje	20,18%	27,81%	7,34%	8,17%
	do zahraničí	0,70%	0,57%	2,87%	1,40%
	bez stálého pracoviště	10,54%	9,40%	8,57%	9,33%
	nezjištěno	3,58%	3,63%	3,74%	2,69%
Do škol	na adrese obv. pobytu	0,00%	0,00%	0,10%	0,07%
	na jiné adrese v obci	48,44%	39,74%	60,00%	59,45%
	do jiné obce okresu	39,69%	44,97%	22,75%	21,26%
	do jiného okresu kraje	4,38%	3,25%	7,23%	7,84%
	do jiného kraje	6,56%	9,30%	5,88%	8,57%
	do zahraničí	0,00%	0,19%	0,43%	0,53%
	nezjištěno	0,94%	2,55%	3,61%	2,28%



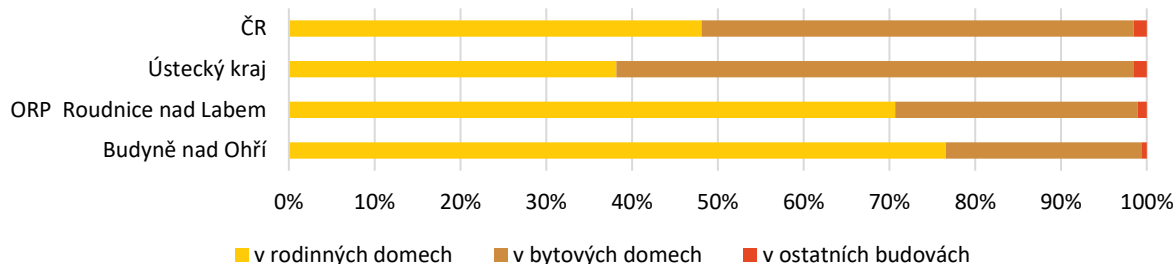
POROVNÁNÍ OBYDLENOSTI BYTOVÉHO FONDU (SLDB 2021)

Název územního celku	Budyně nad Ohří	ORP Roudnice nad Labem	Ústecký kraj	ČR
Byty celkem – počet	1 230	16 063	402 467	5 340 033
v rodinných domech	942	11 351	153 614	2 567 846
v bytových domech	280	4 536	242 571	2 690 100
v ostatních budovách	8	176	6 282	82 087
Obydlené	867	13 157	353 285	4 480 139
v rodinných domech	641	8 778	119 410	1 974 855
v bytových domech	220	4 234	228 215	2 431 918
v ostatních budovách	6	145	5 660	73 366
Neobydlené	363	2 906	49 182	859 894
v rodinných domech	301	2 573	34 204	592 991
v bytových domech	60	302	14 356	258 182
v ostatních budovách	2	31	622	8 721
Byty celkem – v procentech	100,00%	100,00%	100,00%	100,00%
v rodinných domech	76,59%	70,67%	38,17%	48,09%
v bytových domech	22,76%	28,24%	60,27%	50,38%
v ostatních budovách	0,65%	1,10%	1,56%	1,54%
Obydlené	100,00%	100,00%	100,00%	100,00%
v rodinných domech	73,93%	66,72%	33,80%	44,08%
v bytových domech	25,37%	32,18%	64,60%	54,28%
v ostatních budovách	0,69%	1,10%	1,60%	1,64%
Neobydlené	100,00%	100,00%	100,00%	100,00%
v rodinných domech	82,92%	88,54%	69,55%	68,96%
v bytových domech	16,53%	10,39%	29,19%	30,02%
v ostatních budovách	0,55%	1,07%	1,26%	1,01%

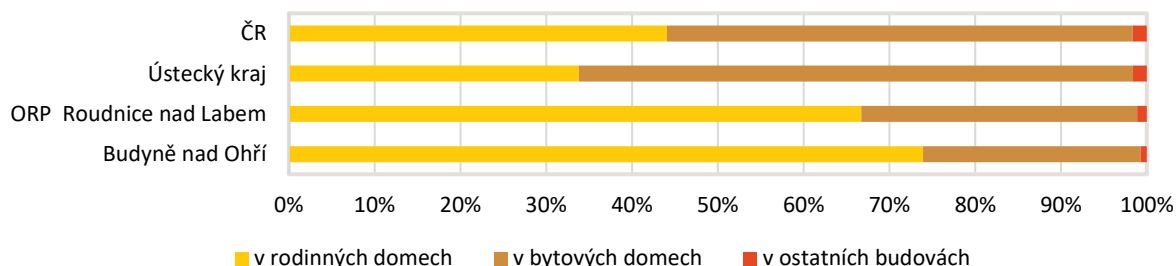
Porovnání obydlivosti bytového fondu



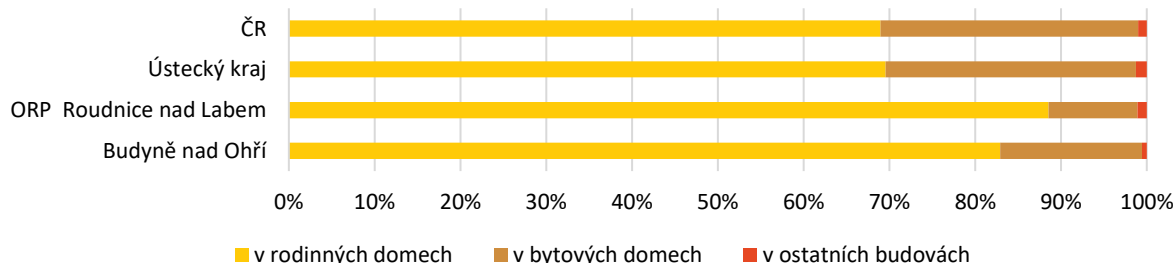
Porovnání obydlivosti bytového fondu podle druhu



Porovnání obydlivého bytového fondu podle druhu

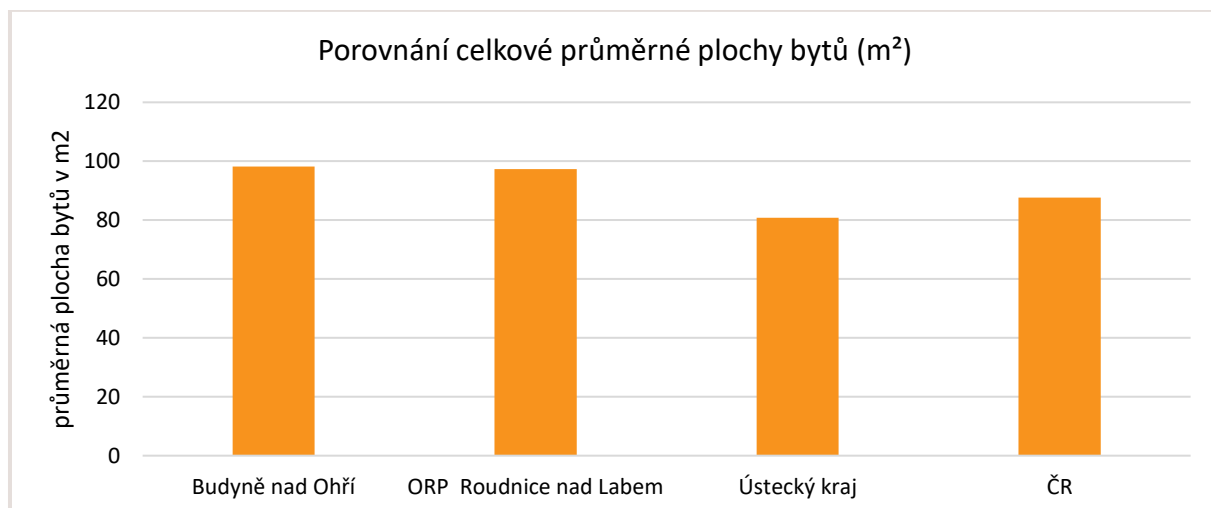


Porovnání neobydlivého bytového fondu podle druhu

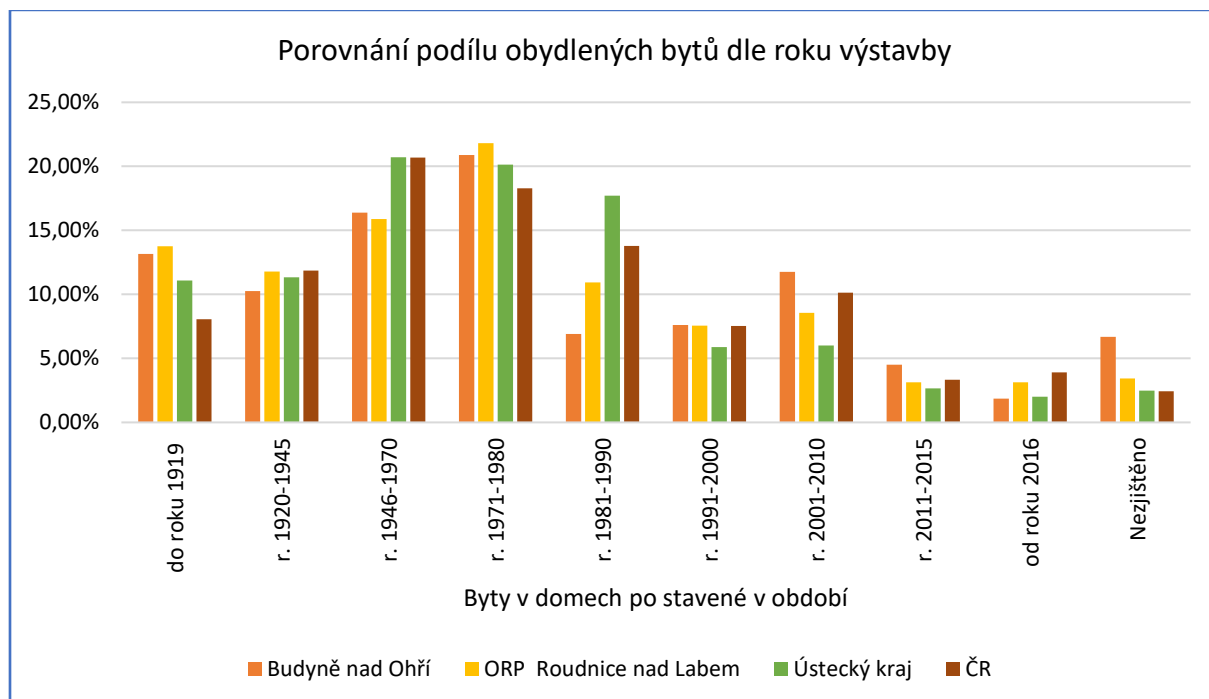


POROVNÁNÍ PRŮMĚRNÉ PLCHY BYTŮ (SLDB 2021)

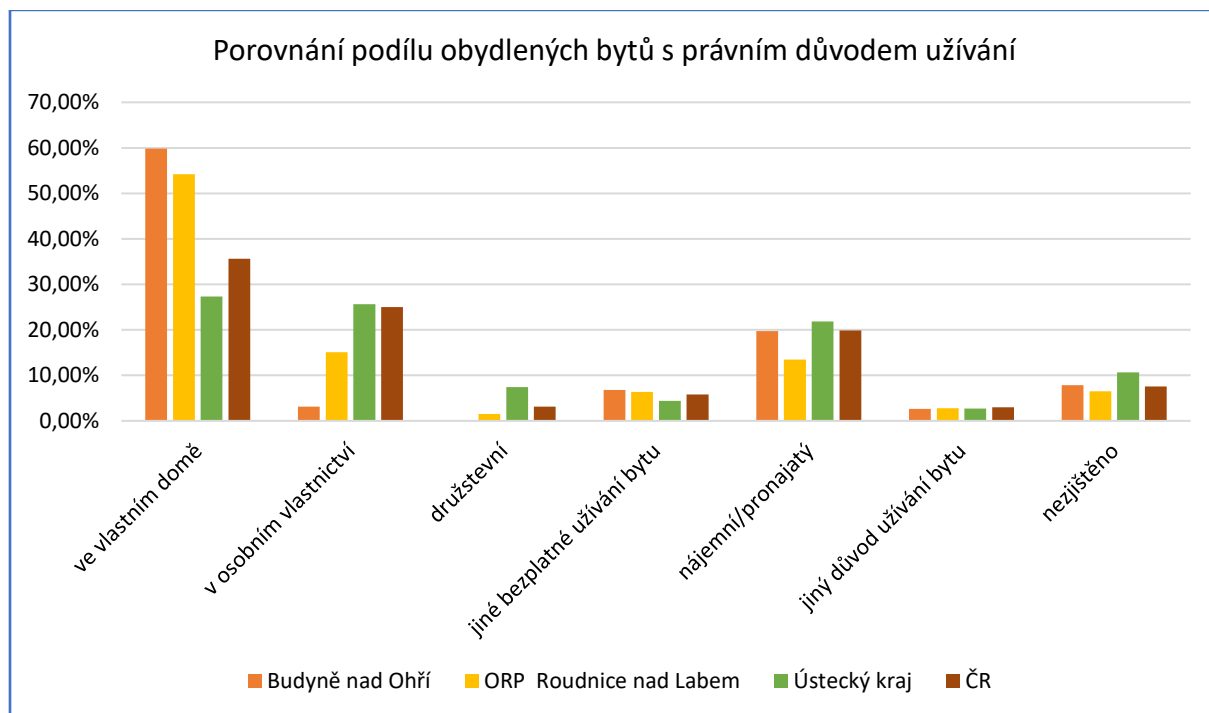
Průměrná plocha bytu v m ²	Budyně nad Ohří	ORP Roudnice nad Labem	Ústecký kraj	ČR
Celkem	98,2	97,3	80,8	87,6



POROVNÁNÍ PODÍLU OBYDLENÝCH BYTŮ (SLDB 2021)				
Byty v domech – počet postavené v období	Budyně nad Ohří	ORP Roudnice nad Labem	Ústecký kraj	ČR
do r. 1919	114	1 811	39 185	361 069
r. 1920-1945	89	1 550	40 003	530 998
r. 1946-1970	142	2 091	73 177	926 599
r. 1971-1980	181	2 870	71 150	818 932
r. 1981-1990	60	1 438	62 535	617 148
r. 1991-2000	66	993	20 771	337 880
r. 2001-2010	102	1 126	21 224	453 489
r. 2011-2015	39	412	9 391	149 759
od roku 2016	16	413	7 122	175 125
nezjištěno	58	453	8 727	109 140
Obydlené byty celkem	867	13 157	353 285	4 480 139
Byty v domech – v % postavené v období	Budyně nad Ohří	ORP Roudnice nad Labem	Ústecký kraj	ČR
do r. 1919	13,15%	13,76%	11,09%	8,06%
r. 1920-1945	10,27%	11,78%	11,32%	11,85%
r. 1946-1970	16,38%	15,89%	20,71%	20,68%
r. 1971-1980	20,88%	21,81%	20,14%	18,28%
r. 1981-1990	6,92%	10,93%	17,70%	13,78%
r. 1991-2000	7,61%	7,55%	5,88%	7,54%
r. 2001-2010	11,76%	8,56%	6,01%	10,12%
r. 2011-2015	4,50%	3,13%	2,66%	3,34%
od roku 2016	1,85%	3,14%	2,02%	3,91%
nezjištěno	6,69%	3,44%	2,47%	2,44%
Obydlené byty celkem	100,00%	100,00%	100,00%	100,00%



POROVNÁNÍ PODÍLU OBYDLENÝCH BYTŮ S PRÁVNÍM DŮVODEM UŽÍVÁNÍ (SLDB 2021)				
Právní důvod užívání počet	Budyně nad Ohří	ORP Roudnice nad Labem	Ústecký kraj	ČR
Ve vlastním domě	519	7 136	96 529	1 595 698
Byt v osobním vlastnictví	27	1 982	90 612	1 121 375
Byt družstevní	0	202	26 124	140 821
Jiné bezplatné užívání bytu	59	842	15 565	260 225
Nájemní / pronajatý	171	1 774	77 275	890 802
Jiný důvod užívání bytu	23	367	9 571	133 474
Nezjištěno	68	854	37 609	337 744
Obydlené byty celkem	867	13 157	353 285	4 480 139
Právní důvod užívání v %	Budyně nad Ohří	ORP Roudnice nad Labem	Ústecký kraj	ČR
Ve vlastním domě	59,86%	54,24%	27,32%	35,62%
Byt v osobním vlastnictví	3,11%	15,06%	25,65%	25,03%
Byt družstevní	0,00%	1,54%	7,39%	3,14%
Jiné bezplatné užívání bytu	6,81%	6,40%	4,41%	5,81%
Nájemní / pronajatý	19,72%	13,48%	21,87%	19,88%
Jiný důvod užívání bytu	2,65%	2,79%	2,71%	2,98%
Nezjištěno	7,84%	6,49%	10,65%	7,54%
Obydlené byty celkem	100,00%	100,00%	100,00%	100,00%



Zdroj: ČSÚ

5. PŘÍRODA A KRAJINA

PŘÍRODA A KRAJINA - JEVY

Číslo jevu	Jev	Výskyt v území	Graficky zpracováno	Poznámka
A017a	Krajinný ráz	ANO	ANO	Oblasti krajinného rázu: Téměř celé území spadá pod OKR 3 – Budyňsko a Poohří (cca 95%), malá část území spadá pod OKR 4 – Perucká tabule (cca 5%) – více viz. Územní studie krajiny pro správní obvod ORP Roudnice nad Labem 2018
A017b	Krajiny a krajinné okrsky	ANO	ANO	Rámcové typy krajín dle způsobu využití území: Zemědělské krajiny, Lesozemědělské krajiny Krajinné okrsky: Ok1 - Mšenský, Ok2 - Kostelecký, Ok3 - Martiněveský, Ok4 - Oharský, Ok5 - Žabovřeský, Ok6 - Račiněveský, Ok7 - Přestavlký, Ok8 – Židovický – více viz. Územní studie krajiny pro správní obvod ORP Roudnice nad Labem 2018
A021	Územní systém ekologické stability	ANO	ANO	<i>Regionální biokoridory:</i> - RBK 622 Myslivna na Ohři – Mšenský potok funkční, k založení - RBK 0009 Les u Přestavlk – RBK 622 funkční <i>Regionální biocentra:</i> RBC 017 Les u Přestavlk – funkční <i>Nadregionální biocentra:</i> NRBC 2002 Myslivna na Ohři – funkční <i>Lokální biokoridory (převzato z ÚP):</i> - LBC č.1 „Křepelka“ - částečně funkční - LBC č.2 „Obora“ - funkční - LBC č.3 „Pod rybníkem“ - funkční - LBC č.5 „U Vrbky“ - funkční - LBC č.6 „Pod suchou skálou“ - funkční - LBC č.27 „Lacinov“ - funkční - LBC č.28 „Břežanský vrch“ - funkční - LBC č.3a „Bory u Dušníků“ - funkční - LBC č.4 „Na strání“ - funkční

				<ul style="list-style-type: none"> - LBC č.5a „Přestavlké lesy“ - funkční <p><i>Lokální biocentra (převzato z ÚP):</i></p> <ul style="list-style-type: none"> - LBK x – funkční - LBK b - částečně funkční - LBK a – k založení - LBK j - částečně funkční - LBK h – funkční - LBK p – k založení - LBK c – k založení - LBK e – funkční - LBK f - částečně funkční
A023a	Významné krajinné prvky	ANO	ANO	<i>Na území obce se vyskytují pouze VKP ze zákona.</i>
A024	Přechodně chráněné plochy	NE	---	---
A025a	Velkoplošná zvláště chráněná území, jejich zóny a ochranná pásma a klidové zóny národních parků	NE	---	---
A027a	Maloplošná zvláště chráněná území a jejich ochranná pásma	ANO	ANO	<ul style="list-style-type: none"> - Téměř celá PR Pístecký les (celková rozloha PR 184,96 ha), okrajové části náleží území obce Brozany nad Ohří, téměř celé ochranné pásmo vyhlášené (celková rozloha OP 45,53 ha), okrajové části náleží území obce Brozany nad Ohří - malá část PR Myslivna (celková rozloha PR 61,18 ha), druhá část náleží území obce Libochovice, malá část ochranného pásma vyhlášeného (celková rozloha OP 6,2 ha), druhá většinová část náleží území obce Libochovice - PP Vrbka (celková rozloha PP 15,48 ha), ochranné pásmo vyhlášené (celková rozloha OP 9,61 ha) - zhruba polovina PP Slatiniště u Vrbky (celková rozloha PP 4,55 ha), druhá část náleží území obce Mšené-lázně, část ochranného pásma ze zákona (celková rozloha OP 7,57), druhá část OP náleží obci Mšené-lázně
A030	Přírodní parky	ANO	NE	Skrze severní část území obce prochází poměrně velká část

				přírodního parku - Přírodní park Dolní Poohří
A032	Památné stromy a informace o jejich ochranném pásmu	ANO	ANO	<p><i>k.ú. Budyně nad Ohří</i></p> <p>- Jilm v Babíně - ochranné vyhlášené - kruh o poloměru desetinásobku průměru kmene v 1,3 m, tj. v době vyhlášení 7,16 m</p> <p><i>k.ú. Písty</i></p> <p>- Dub letní pod Hostenickým jezem – ochranné pásmo vyhlášené - kruh o poloměru desetinásobku průměru kmene v 1,3 m, tj. v době vyhlášení 8,51 m</p> <p><i>k.ú. Nížebohy</i></p> <p>- Borovice černá u Nížeboh – ochranné pásmo vyhlášené - kruh o poloměru desetinásobku průměru kmene v 1,3 m, tj. v době vyhlášení 3,48 m</p> <p>Návrh Obce Budyně zapsat: k.ú. Budyně nad Ohří: Dub u mostu Budyně nad Ohří – Břežany nad Ohří, GPS: 50.4089103N, 14.1161503E ochranné pásmo vyhlášené - kruh o poloměru desetinásobku průměru kmene v 1,3 m (tj. v listopadu 2024 4,55 m)</p>
A033	Biosférické rezervace UNESCO, geoparky UNESCO, národní geoparky	NE	---	---
A034	NATURA 2000 - evropsky významné lokality	ANO	ANO	<p>- malá část EVL Myslivna (celková rozloha EVL 60,13 ha), druhá část náleží území obce Libochovice</p> <p>- EVL Vrbka (celková rozloha EVL 16,07 ha)</p> <p>- územím prochází část EVL Ohře (celková rozloha EVL 506,91 ha</p> <p>- většinová část EVL Pístecký les (celková rozloha EVL 167,76 ha), druhá část náleží území obce Brozany nad Ohří</p>
A035	NATURA 2000 - ptačí oblasti	NE	---	---

A035a	Smluvně chráněná území	NE	---	---
A036	Lokality výskytu zvláště chráněných druhů rostlin a živočichů s národním významem	ANO	ANO	k.ú. Nížebohy a k.ú. Dušníky - ptáci – sýček obecný (celková rozloha 82,83 ha) k.ú. Kostelec nad Ohří - ptáci – sýček obecný (celková rozloha (celková rozloha 32,85 ha)
A036a	Mokřady dle Ramsarské úmluvy	NE	---	---
A036b	Biotop vybraných zvláště chráněných druhů velkých savců	NE	---	---
A037a	Lesy, jejich kategorizace a vzdálenost 50 m od okraje lesa	ANO	ANO	Na území obce se nacházejí lesy spadající do kategorií: - Lesy hospodářské - Lesy zvláštního určení: se zvýšenou funkcí půdoochrannou, vodoochrannou, klimatickou nebo krajinnou - Lesy zvláštního určení: v uznaných oborách a v samostatných bažantnicích v uznaných oborách a v samostatných bažantnicích - Lesy zvláštního určení: v prvních zónách chráněných krajinných oblastí a lesy v přírodních rezervacích a přírodních památkách - Lesy zvláštního určení: v ochranných pásmech zdrojů přírodních léčivých a stolních minerálních vod
A116a	Plán společných zařízení	NE	---	---
B032	Hranice přírodních lesních oblastí	NE	---	Celé území v rámci PLO: Polabí
B033	Hranice bioregionů a biochor	ANO	ANO	- Řipský bioregion: Plošiny na spraších v suché oblasti 2. v.s. - Řipský bioregion: Erované plošiny na opukách v suché oblasti 2. v.s. - Řipský bioregion: Výrazná údolí ve vápnitých pískovcích 2. v.s.

			<ul style="list-style-type: none"> - Řipský bioregion: Plošiny na slínech v suché oblasti 2. v.s. - Řipský bioregion: Plošiny na slínech v suché oblasti 2. v.s. podruhé - Řipský bioregion: Pahorkatiny na slínech v suché oblasti 2. v.s. - Řipský bioregion: Erodované plošiny na opukách v suché oblasti 2. v.s. - Řipský bioregion: Plošiny na spraších v suché oblasti 2. v.s. podruhé - Řipský bioregion: Plošiny na zahliněných píscích 2. v.s. - Řipský bioregion: Plošiny na zahliněných píscích 2. v.s. podruhé - Řipský bioregion: Pahorkatiny na zahliněných píscích 2. v.s. potřetí - Řipský bioregion: Pahorkatiny na zahliněných píscích 2. v.s. - Polabský bioregion: Široké hlinité nivy 2. v.s.
--	--	--	--

6. VODNÍ REŽIM A HORNINOVÉ PROSTŘEDÍ

VODNÍ REŽIM - JEVY

Číslo jevu	Jev	Výskyt v území	Graficky zpracováno	Poznámka
A044	Vodní zdroje pro zásobování pitnou vodou a jejich ochranná pásma	ANO	ANO	k.ú. Budyně n/O – mělký vrt (ČHMÚ) k.ú. Roudníček – 2x jímací objekt, čerpací stanice vodojem k.ú. Břežany n/O - čerpací stanice k.ú. Kostelec n/O – vodojem, jímací objekt OP vodního zdroje II.st. – k.ú. Roudníček, Kostelec N/O
A045	Chráněné oblasti přirozené akumulace vod	ANO	ANO	CHOPAV Severočeská křída – k.ú. Písty, Nížebohy, východní část k.ú. Budyně n/O a Roudníčku
A046	Zranitelné oblasti povrchových a podzemních vod	ANO	ANO	celé území
A047	Vodní útvary povrchových a podzemních vod, vodní nádrže a jejich ochranná pásma	ANO	ANO	– útvar povrchových vod tekoucích (Ohře, Mšenský potok, Tvrdošská svodnice) – útvar podzemních vod Roudnická křída (Ohře, Dolní Labe a ostatní přítoky Labe) Ohárecká křída – útvar podzemních vod (Ohře, Dolní Labe a ostatní přítoky Labe)
A048a	Území chráněná pro akumulaci povrchových vod	NE	NE	-
A049	Povodí vodního toku, rozvodnice	ANO	ANO	– hydrologické povodí 1.řádu (Labe) – hydrologické povodí 2.řádu (Ohře a Labe od Ohře po Bílinu) – hydrologické povodí 3.řádu (Ohře od Chomutovky po ústí) – hydrologické povodí 4.řádu (Ohře, Tvrdošská svodnice, Malá Ohře, Mšenský potok, Hvižďálecký potok, Evaňský potok) – rozvodnice (Mšenský potok)

A050a	Záplavová území včetně aktivních zón	ANO	ANO	– záplavové území Ohře – aktivní zóna
A052a	Kategorie území podle map povodňového ohrožení v oblastech s významným povodňovým rizikem	ANO	ANO	vysoké ohrožení
A052b	Kritické body a jejich povodí	-	-	
A053	Území ohrožená zvláštními povodněmi	ANO	ANO	vodní dílo Nechanice
A054a	Stavby, objekty a zařízení na ochranu před povodněmi a území určená k řízeným rozlivům povodní	NE	-	
A055	Přírodní léčivé zdroje, zdroje přírodní minerální vody a jejich ochranná pásma	ANO	ANO	Ochranné pásmo přírodního léčivého zdroje a zdroje min. vod I. a II. st. (k.ú. Vrbka u Roudníčku)
A056	Lázeňská místa včetně vymezení vnitřních a vnějších území lázeňského místa	NE	-	

HORNINOVÉ PROSTŘEDÍ - JEVI

Číslo jevu	Jev	Výskyt v území	Graficky zpracováno	Poznámka
A057	Dobývací prostory	NE	-	
A058	Chráněná ložisková území	NE	-	
A059	Chráněná území pro zvláštní zásahy do zemské kůry	NE	-	
A060	Ložiska nerostných surovin	NE	-	
A061	Poddolovaná území	ANO	ANO	k.ú. Roudníček Roudníček – Jáma Antonín (uhlí černé) Roudníček – Jáma Rudolf (uhlí černé)
A062	Sesuvná území a území jiných geologických rizik	ANO	ANO	- sesuvné území, registrační klíč 1029, aktivita potenciální 6,96 ha k.ú. Břežany nad Ohří - radonové riziko: střední riziko - část k.ú. Budyně nad Ohří a k.ú. Vrbka u Roudníčku, bodové měření k.ú. Budyně nad Ohří a k.ú. Roudníček - radiometricky anomální území – není evidováno

Zdroj: Státní báňská správa
Česká geologická služba, www.geology.cz

7. KVALITA ŽIVOTNÍHO PROSTŘEDÍ

KVALITA ŽIVOTNÍHO PROSTŘEDÍ - JEVY

Číslo jevu	Jev	Výskyt v území	Graficky zpracováno	Poznámka
A004a	Brownfieldy	Ano	Ano	k.ú. Budyně nad Ohří: Textilní továrna, Budyně nad Ohří - Areál (plocha s budovami) – původní využití: Průmysl k.ú. Nížebohy: Bývalá hospodářská budova - chátrající objekty v soukromém vlastnictví - původní využití: zemědělství k.ú. Vrbka: bývalý vepřín k.ú. Budyně nad Ohří: objekt bývalého kravína původní využití: zemědělství
A063	Stará důlní díla	Ne	---	---
A064	Staré zátěže území a kontaminované plochy	Ano	Ano	- Kaučuk a.s. - ČS PHM Budyně - Skládka Budyně - (3N + K) Textilní továrna – Bu - Skládka Břežany n. Ohří
A064a	Uzavřená a opuštěná úložná místa těžebního odpadu	Ano	Ano	- k.ú. Vrbka u Roudníčku: deponie - stavební kámen - k.ú. Roudníček: odval Roudníček - minerální barviva
A065	Oblasti s překročenými imisními limity	---	---	---
A065a	Hlukové zóny obcí	Ne	---	---
A084	Objekty a zařízení zařazené do skupiny A nebo B s umístěnými nebezpečnými látkami	Ne	---	---
A085	Skládky a jejich ochranná pásma	ANO	ANO	Sběrný dvůr
A086	Spalovny a zařízení zpracovávající biologicky rozložitelné odpady a jejich ochranná pásma	Ne	---	---
A087	Zařízení na odstraňování nebezpečného odpadu a jejich ochranná pásma	Ne	---	---
A113a	Pohřebiště, krematoria, válečné hroby a pietní místa	ANO	ANO	- hřbitov

				<p>Budyně nad Ohří, Kostelec nad Ohří, Nížebohy</p> <p>- válečný hrob</p> <p>Budyně nad Ohří (obecní hřbitov, Masarykovo náměstí)</p> <p>Roudníček (náves)</p> <p>Kostelec nad Ohří (u silnice 24612)</p> <p>Písty (na návsi)</p> <p>Vrbka u Roudníčku (náves u potoka)</p> <p>- Břežany nad Ohří (náves u kapličky)</p>
A114	Jiná ochranná pásma	NE	-	
A119	Další dostupné informace o území – zdroje znečištění	ANO	ANO	<p>KM-PRONA a.s. – Budyně nad Ohří</p> <p>NEXT s.r.o. - Budyně nad Ohří</p>

8. ZEMĚDĚLSKÝ PŮDNÍ FOND A POZEMKY URČENÉ K PLNĚNÍ LESA

ZEMĚDĚLSKÝ PŮDNÍ FOND A POZEMKY URČENÉ K PLNĚNÍ LESA - JEVY

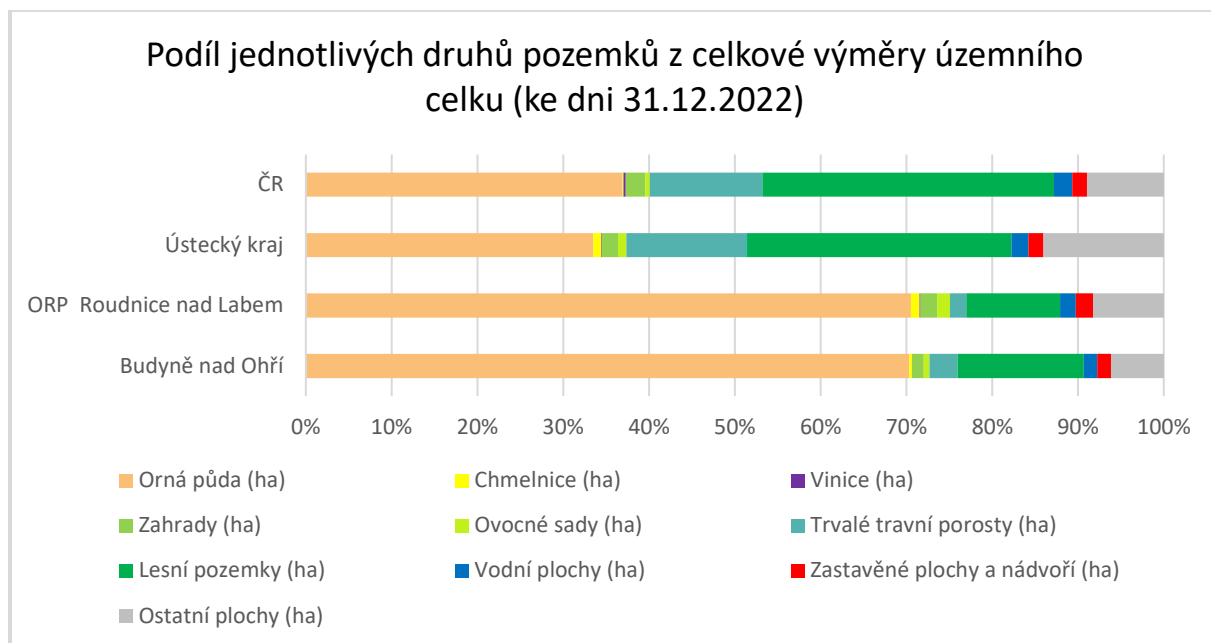
Číslo jevu	Jev	Výskyt v území	Graficky zpracováno	Poznámka
A037a	Lesy, jejich kategorizace a vzdálenost 50 m od okraje lesa	Ano	Ano	Na území obce se nacházejí lesy spadající do kategorií: - Lesy hospodářské - Lesy zvláštního určení: se zvýšenou funkcí půdoochrannou, vodochrannou, klimatickou nebo krajinnou - Lesy zvláštního určení: v uznaných oborách a v samostatných bažantnicích v uznaných oborách a v samostatných bažantnicích - Lesy zvláštního určení: v prvních zónách chráněných krajinných oblastí a lesy v přírodních rezervacích a přírodních památkách - Lesy zvláštního určení: v ochranných pásmech zdrojů přírodních léčivých a stolních minerálních vod
A041	Bonitované půdně ekologické jednotky a třídy ochrany zemědělského půdního fondu	Ano	Ano	- Na území se vyskytují plochy ZPF 1. a 2. třídy ochrany.
A042a	Plochy vodní a větrné eroze	Ano	Ano	- Na území se nacházejí plochy nejohroženější, silně ohrožené a ohrožené větrnou erozí - Na území se nacházejí plochy silně ohrožené vodní erozí (nejhůře je na tom jihozápad území)
A043	Investice do půdy za účelem zlepšení půdní úrodnosti	Ano	Ano	- odvodnění - hlavní odvodňovací zařízení otevřené i zatrubněné - revitalizace Mšenského potoka (data poskytnutá již neexistující ZVHS)
A043a	Plochy vhodné k zalesnění, plochy vhodné k zatravnění	Ano	Ano	---
A116a	Plán společných zařízení	Ne	---	---

B022	Podíl zemědělské půdy z celkové výměry územního celku	---	---	viz tabulka a graf v části 2.
B023a	Podíl druhů pozemků z celkové výměry zemědělské půdy	---	---	viz tabulka a graf v části 2.

PODÍL JEDNOTLIVÝCH DRUHŮ POZEMKŮ Z CELKOVÉ VÝMĚRY ÚZEMNÍHO CELKU

JEDNOTLIVÉ DRUHY POZEMKŮ Z CELKOVÉ VÝMĚRY ÚZEMNÍHO CELKU (ke dni 31.12.2022)				
Plocha území (ha)	Absolutně (ha)			
	Budyně nad Ohří	ORP Roudnice nad Labem	Ústecký kraj	Česká republika
Zemědělská půda celkem	2 550	23 115	274 489	4 196 624
Orná půda	2 361	21 176	178 854	2 910 699
Chmelnice	10	296	4 982	8 843
Vinice	-	43	433	20 307
Zahrady	47	581	10 008	178 877
Ovocné sady	22	445	5 243	43 041
Trvalé travní porosty	110	575	74 969	1 034 857
Nezemědělská půda celkem	807	6 908	259 381	3 690 523
Lesní pozemky	493	3 284	164 585	2 680 372
Vodní plochy	53	543	10 608	169 974
Zastavěné plochy a nádvoří	53	606	9 386	134 519
Ostatní plochy	207	2 475	74 802	705 657

JEDNOTLIVÉ DRUHY POZEMKŮ Z CELKOVÉ VÝMĚRY ÚZEMNÍHO CELKU (ke dni 31.12.2022)				
Plocha území (ha)	V procentech			
	Budyně nad Ohří	ORP Roudnice nad Labem	Ústecký kraj	Česká republika
Zemědělská půda celkem	75,96%	76,99%	51,41%	53,21%
Orná půda	70,34%	70,53%	33,50%	36,90%
Chmelnice	0,29%	0,99%	0,93%	0,11%
Vinice	0,00%	0,14%	0,08%	0,26%
Zahrady	1,40%	1,94%	1,87%	2,27%
Ovocné sady	0,65%	1,48%	0,98%	0,55%
Trvalé travní porosty	3,28%	1,91%	14,04%	13,12%
Nezemědělská půda celkem	24,04%	23,01%	48,59%	46,79%
Lesní pozemky	14,70%	10,94%	30,83%	33,98%
Vodní plochy	1,59%	1,81%	1,99%	2,16%
Zastavěné plochy a nádvoří	1,58%	2,02%	1,76%	1,71%
Ostatní plochy	6,16%	8,24%	14,01%	8,95%



Zdroj: ČSÚ

9. OBČANSKÁ VYBAVENOST VČETNĚ DOSTUPNOSTI A VEŘEJNÁ PROSTRANSTVÍ

OBČANSKÁ VYBAVENOST- JEVY

Číslo jevu	Jev	Výskyt v území	Graficky zpracováno	Poznámka
A003	Zařízení občanského vybavení	ANO	NE	viz tabulka - Dostupnost občanského vybavení
A003a	Veřejná prostranství	ANO	ANO	Mírové náměstí s kostelem a vodním hradem Masarykovo náměstí se sochou T.G.M. Říhovo náměstí s kašnou
A105a	Linky a zastávky veřejné hromadné dopravy	ANO	NE	viz tabulka - Dostupnost dopravní infrastruktury

DOSTUPNOST OBČANSKÉHO VYBAVENÍ

Zařízení občanského vybavení	Výskyt v území	Typ dostupnosti	Standard dostupnosti	Standard splněn/nesplněn
Ochrana obyvatelstva				
Hasičská zbrojnice	ANO	fyzická - pěší docházka - skutečná	1 000 m	splněn
Hasičská stanice	NE	časová – dojezdová doba	20 minut	splněn
Veřejná správa				
Pošta	ANO	fyzická - dojezd VHD/autem - vzdušná vzdálenost	10 km	splněn
Veřejná správa				
Mateřská škola	ANO	časová s VHD	30 minut	splněn
Základní škola I. stupeň	ANO	časová s VHD	30 minut	splněn
Základní škola úplná (I. a II. stupeň)	ANO	časová s VHD	30 minut	splněn
Střední škola	NE	---	---	---
Základní umělecká škola	NE	---	---	---
Zdravotní a sociální služby				
Ambulantní zdravotní péče (skupina 1)	ANO	časová - dojezdová doba	35 minut	splněn - Roudnice n/L
Centrum denních služeb a denní stacionář	---	časová – dojezdová doba	30 minut	splněn
Dům pro seniory	---	---	---	---
Kultura				

Knihovna	ANO	časová - pěší chůze nebo dojíždka	15 minut	
Víceúčelový sál (kulturní dům)	ANO	---	---	Břežany nad Ohří, Písty
Klubové zařízení, klubovna / komunitní centrum	ANO	fyzická - pěší docházka - skutečná	800 m	Písty, Nížebohy, Kostelec nad Ohří
Hřiště				
Hřiště pro předškolní děti	ANO	fyzická - pěší docházka	200 m	
Hřiště pro mladší školní děti	ANO	fyzická - pěší docházka	500 m	
Hřiště pro mladistvé a dospělé	ANO	fyzická - pěší docházka	1.000 m	
Městská tělocvična	ANO	fyzická - pěší docházka	500 m	

DOSTUPNOST DOPRAVNÍ INFRASTRUKTURY

Zastávky veřejné hromadné dopravy	Výskyt v území	Typ dostupnosti	Standard dostupnosti	Standard splněn/nesplněn
Autobusová zastávka	ANO	fyzická – pěší docházka – skutečná z použití veřejně přístupných komunikací	600 - 700 m	Splněn pro: - Budyni nad Ohří - Část obce Kostelec nad Ohří - Část obce Roudníček - Část obce Vrbka - Část obce Nížebohy Nesplněn pro: - Část obce Písty - Část obce Břežany nad Ohří
Vlaková zastávka	ANO	fyzická – pěší docházka – skutečná z použití veřejně přístupných komunikací	600 - 700 m	Splněn pouze pro část obce Vrbka Nesplněn pro jádrovou obec a všechny ostatní části obce

Zdroj kategorií „STANDARDY DOSTUPNOSTI VEŘEJNÉ INFRASTRUKTURY“, MMR ČR, Maier a kol.,
prosinec 2016 – revize březen 2020

10. DOPRAVNÍ A TECHNICKÁ INFRASTRUKTURA VČETNĚ JEJÍ DOSTUPNOSTI

DOPRAVNÍ INFRASTRUKTURA - JEVY

Číslo jevu	Jev	Výskyt v území	Graficky zpracováno	Poznámka
A093a	Pozemní komunikace, jejich kategorie a jejich ochranná pásma	ANO	ANO	silnice II. tř. / 246 silnice II. tř. / 118 silnice III. tř. / 23746 silnice III. tř. / 24612, 24613, 23911, 24615, 24046 místní a účelové komunikace
A093b	Terminály a logistická centra	NE	-	
A094a	Železniční dráhy, jejich kategorie a jejich ochranná pásma	ANO	ANO	železniční trať regionální – Libochovice-Budyně nad Ohří Budyně n/O-Straškov
A098	Lanové dráhy a jejich ochranná pásma	NE	-	
A100	Tramvajové dráhy a jejich ochranná pásma	NE	-	
A101	Trolejbusové dráhy a jejich ochranná pásma	NE	-	
A102a	Letiště a letecké stavby a jejich ochranná pásma a zájmová území	ANO	ANO	ochranné pásmo letiště Roudnice nad Labem
A104	Sledované vodní cesty	NE	-	
A105	Hraniční přechody	NE	-	
A105a	Linky a zastávky veřejné hromadné dopravy	ANO	částečně	Podrobněji viz kapitola 9 - tabulka Dostupnost veřejné hromadné dopravy
A106	Cyklostezky, cyklotrasy, hipostezky, turistické stezky, běžkařské trasy, sjezdovky	ANO	ANO	turistická trasa – zelená, červená hipostezka – hlavní jezdecká stezka cyklotrasa – Cyklostezka Ohře, záměr (Svazek obcí Podřipska)

TECHNICKÁ INFRASTRUKTURA - JEVY

Číslo jevu	Jev	Výskyt v území	Graficky zpracováno	Poznámka
A067	Technologické objekty zásobování vodou a jejich ochranná pásma	ANO	ANO	k.ú. Roudníček vodojem, 2x jímací objekt, čerpací stanice k.ú. Kostelec nad Ohří vodojem, jímací objekt

A068	Vodovodní řady a jejich ochranná pásma	ANO	ANO	Nedostatečná kapacita vodovodu v Nížebohách
A069	Technologické objekty odvádění a čištění odpadních vod a jejich ochranná pásma	ANO	ANO	k.ú. Budyně nad Ohří ČOV 3x čerpací stanice odpadních vod
A070	Kanalizační stoky a jejich ochranná pásma	ANO	ANO	k.ú. Budyně nad Ohří
A071	Výrobní elektřiny a jejich ochranná pásma	NE	-	
A072	Elektrické stanice a jejich ochranná pásma	ANO	ANO	- 4x DTS věžová s venkovním přívodem - 3x DTS kompaktní, zděná, betonová - DTS stožárové (ČEZ Distribuce, a.s.) - ostatní zařízení zpracování a distribuce elektrické energie (nerozlišeno SČVK)
A073	Nadzemní a podzemní vedení elektrizační soustavy a jejich ochranná pásma	ANO	ANO	- vedení elektrické sítě VN 22 kV - vedení elektrické sítě NN
A074	Technologické objekty zásobování plynem a jejich ochranná a bezpečnostní pásma	ANO	ANO	- 2x armaturní uzel VTL s tlakem nad 40 barů - k.ú. Budyně n/O, k.ú. Písty - regulační/měřicí stanice VTL s tlakem nad 40 barů – k.ú. Budyně n/O - regulační/měřicí stanice VTL s tlakem do 40 barů - k.ú. Nížebohy - kabel katodové ochrany (PKO) - k.ú. Budyně n/O, k.ú. Písty - stanice katodové ochrany - k.ú. Budyně n/O, k.ú. Písty - odorizační stanice STL – k.ú. Budyně n/O - distribuční a posilovací regulátory – Budyně n/O
A075	Vedení plynovodů a jejich ochranná a bezpečnostní pásma	ANO	ANO	- plynovod VTL s tlakem nad 40 barů NET4GAS - plynovod VTL s tlakem do 40 barů včetně GasNet, s.r.o. - STL rozvody v Budyni n/O a Nížebohách (GasNet s.r.o.) - NTL rozvody v Budyni n/O (GasNet s.r.o.)

A076	Technologické objekty zásobování jinými produkty a jejich ochranná pásma	NE	-	
A077a	Vedení pro zásobování jinými produkty a jejich ochranná pásma	NE	-	
A079	Technologické objekty zásobování teplem a jejich ochranná pásma	NE	-	
A080	Teplovody a jejich ochranná pásma	NE	-	
A082a	Elektronické komunikace, jejich ochranná pásma a zájmová území	ANO	ANO	<ul style="list-style-type: none"> - 10x radioreléová trasa (T-mobile Czech Republic a. s.) - 1x radioreléová trasa (České Radiokomunikace, a s.) - 1x radioreléová trasa (CETIN) - komunikační vedení podzemní - 4x základnové stanice (T-Mobile Czech Republic a. s.) - objekty/zařízení na sdělovací síti (CETIN) - anodová uzemnění - zájmové území Ministerstva vnitra ČR – vysílač Nížebohy, Píсты
A082b	Sdružené liniové sítě	-	NE	
A083	Jaderná zařízení	-	NE	
A113a	Pohřebiště, krematoria	ANO	ANO	<ul style="list-style-type: none"> - hřbitov Budyně nad Ohří, Kostelec nad Ohří, Nížebohy

11. EKONOMICKÉ A HOSPODÁŘSKÉ PODMÍNKY

EKONOMICKÉ A HOSPODÁŘSKÉ PODMÍNKY – JEvy

Číslo jevu	Jev	Výskyt v území	Graficky zpracováno	Poznámka
A002	Zařízení výroby	ANO	ANO	- zemědělská výroba - výroba a sklady - zastavitelné plochy pro výrobu a skladování - zastavitelné plochy pro zemědělskou výrobu a agroturistiku viz tabulka
B007	Ekonomická aktivita podle odvětví	-	NE	viz tabulka a graf zdroj ČSÚ
B008	Nezaměstnanost	-	NE	viz tabulka a graf zdroj ČSÚ

PLOCHY VÝROBY A SKLADOVÁNÍ

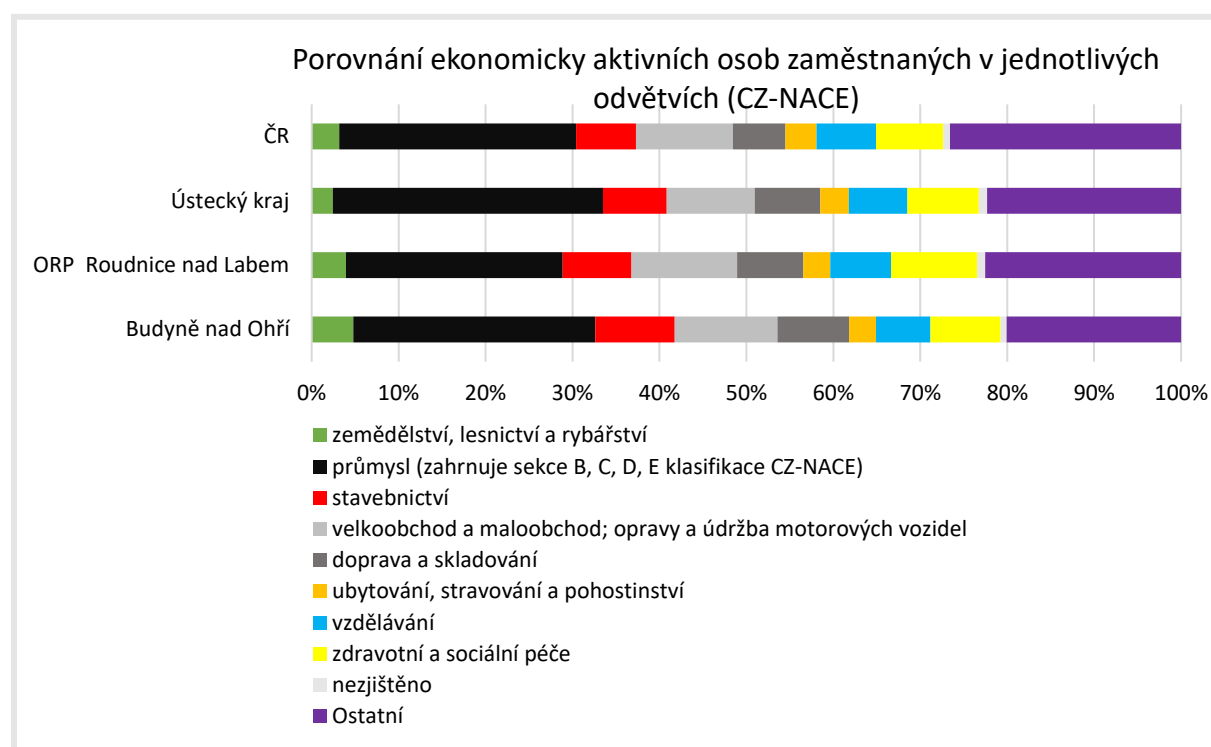
(stanoveno na základě územních plánů a vlastních průzkumů zhotovitele a dotazníků)

Plochy výroby a skladování celkem	Zemědělská výroba (z celkové plochy)	Výroba a sklady (z celkové plochy)	Zastavitelné plochy pro výrobu a skladování
26,76 ha	9,16 ha	17,59 ha	51,9 ha 50,25 ha výroba a sklady 1,72 ha zemědělská výroba a agroturistika

POROVNÁNÍ EKONOMICKY AKTIVNÍCH OSOB ZAMĚŠTNANÝCH PODLE JEDNOTLIVÝCH ODVĚTVÍ (CZ-NACE) – SLBD 2021

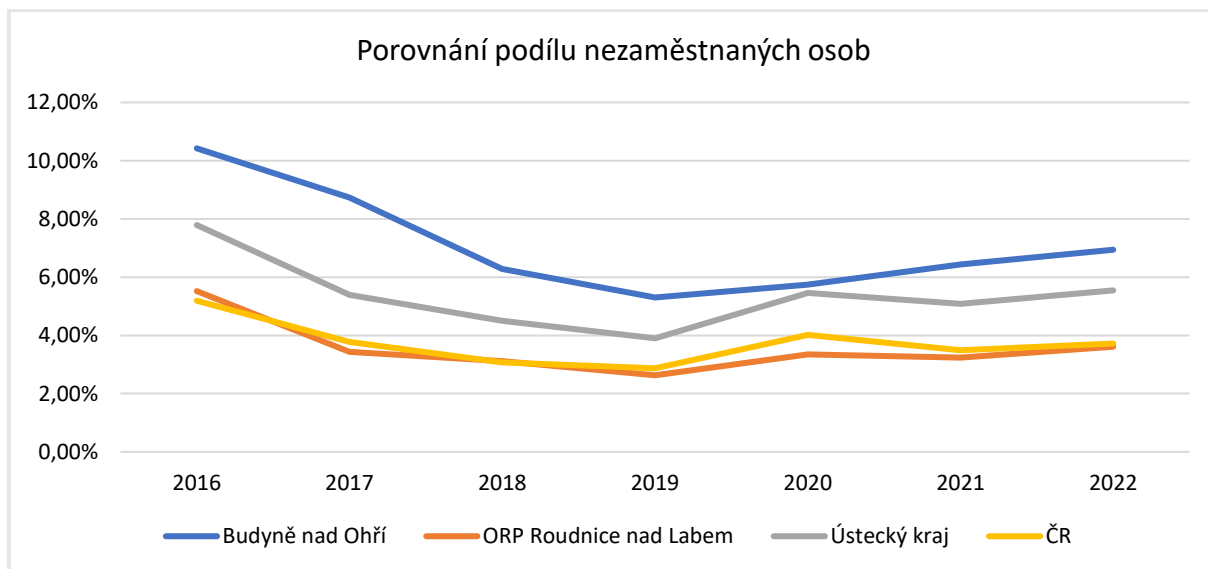
Odvětví / počet	Budyně nad Ohří	ORP Roudnice nad Labem	Ústecký kraj	ČR
zemědělství, lesnictví a rybářství	48	625	9 034	167 161
průmysl (zahrnuje sekce B, C, D, E klasifikace CZ-NACE)	280	3 951	114 981	1 441 816
stavebnictví	92	1 258	27 004	364 113
velkoobchod a maloobchod; opravy a údržba motorových vozidel	119	1 927	37 478	589 747
doprava a skladování	83	1 210	27 948	318 954
ubytování, stravování a pohostinství	31	491	12 102	190 065
vzdělávání	63	1 105	24 916	362 219
zdravotní a sociální péče	81	1 574	30 363	408 594

nezjištěno	7	145	3 595	41 917
Ostatní	202	3 573	82 529	1 405 485
Zaměstnaní celkem	1 006	15 859	369 950	5 290 071
Odvětví / v procentech	Budyně nad Ohří	ORP Roudnice nad Labem	Ústecký kraj	ČR
zemědělství, lesnictví a rybářství	4,77%	3,94%	2,44%	3,16%
průmysl (zahrnuje sekce B, C, D, E klasifikace CZ-NACE)	27,83%	24,91%	31,08%	27,26%
stavebnictví	9,15%	7,93%	7,30%	6,88%
velkoobchod a maloobchod; opravy a údržba motorových vozidel	11,83%	12,15%	10,13%	11,15%
doprava a skladování	8,25%	7,63%	7,55%	6,03%
ubytování, stravování a pohostinství	3,08%	3,10%	3,27%	3,59%
vzdělávání	6,26%	6,97%	6,73%	6,85%
zdravotní a sociální péče	8,05%	9,92%	8,21%	7,72%
nezjištěno	0,70%	0,91%	0,97%	0,79%
Ostatní	20,08%	22,53%	22,31%	26,57%
Zaměstnaní celkem	100,00%	100,00%	100,00%	100,00%



POROVNÁNÍ PODÍLU NEZAMĚSTNANÝCH OSOB (v %, vždy k 31.12.)

území / rok	2016	2017	2018	2019	2020	2021	2022
Budyně nad Ohří	10,42	8,73	6,28	5,30	5,75	6,44	6,94
ORP Roudnice nad Labem	5,52	3,43	3,12	2,63	3,35	3,24	3,61
Ústecký kraj	7,79	5,39	4,50	3,90	5,46	5,08	5,54
ČR	5,19	3,77	3,07	2,87	4,02	3,49	3,72



Zdroj: ČSÚ

12. REKREACE A CESTOVNÍ RUCH

REKREACE A CESTOVNÍ RUCH – JEVY

Číslo jevu	Jev	Výskyt v území	Graficky zpracováno	Poznámka
A005a	Památkové rezervace a památkové zóny a jejich ochranná pásma	ANO	ANO	Městská památková zóna
A008a	Nemovitě národní kulturní památky a nemovitě kulturní památky a jejich ochranná pásma	ANO	ANO	- ochranné pásmo státního zámku Libochovice (k.ú. Budyně nad Ohří, Kostelec nad Ohří, Břežany nad Ohří, Roudníček) - nemovitě kulturní památky (k.ú. Budyně nad Ohří, Kostelec nad Ohří, Roudníček, Nížebohy) viz tabulka – NEMOVITÉ KULTURNÍ PAMÁTKY
A010	Statky zapsané na seznamu Světového dědictví a jejich nárazníkové zóny	NE	-	
A011	Urbanistické a krajinné hodnoty	ANO	ANO	k.ú. Nížebohy: region lidové architektury - areál domu č.p.6, brána k.ú. Budyně nad Ohří: místo významné události - popravíště dominanta pozitivní - kostel P.Marie Sněžné - kostel sv. Václava - vodní hrad - obřadní síň - škola místo vyhlídky - hřbitov k.ú. Kostelec nad Ohří místo vyhlídky - hřbitov s kostelem k.ú. Roudníček místo vyhlídky - výhled na Budyni a okolí k.ú. Písty: urbanisticky hodnotný celek - náves obce Písty – původní venkovská architektura Územní studie krajiny pro správní obvod ORP Roudnice nad Labem - viz KAPITOLA č.3

A013a	Architektonicky nebo urbanisticky cenné stavby nebo soubory staveb, historicky významné stavby, místa nebo soubory staveb	ANO	ANO	viz tabulka Chyba! Nenalezen zdroj odkazů. ZAJÍMAVOSTI
A046a	Povrchové vody využívané ke koupání	NE	-	

NEMOVITÉ KULTURNÍ PAMÁTKY

Rejst.číslo ÚSKP	Kategorie	Název	k.ú.	č.p. / č.parc.	Památková ochrana	Plošná ochrana
24259/5-1961	soubor	smírčí kříž	Budyně nad Ohří		kulturní památka	-
	Smírčí kříž je zhotovený z pískovce. Má širší dolní část, hořejšek má zaoblená ramena. Na přední straně jsou vyryté obrázky – latinský kříž a kruhový symbol. Kříž pravděpodobně pochází z 18. století.					
34520/5-1963	areál	kostel Panny Marie Sněžné	Budyně nad Ohří		kulturní památka	-
	Hřbitovní kostel P. Marie Sněžné je cennou sakrální architekturou z počátku 16. století a také dominantou širokého okolí. Na hřbitově stojí hodnotná barokní kostnice, na hřbitovní bráně je pak nápis, vybízející k rozjímání o životě a smrti.					
32257/5-1967	areál	usedlost	Budyně nad Ohří	č.p. 217	kulturní památka	památková zóna
	Tato zemědělská usedlost je kvalitním příkladem barokní architektury jednoduššího venkovského typu. Na obytném domě a sýpce jsou výrazné zvlněné štíty a barevné řešení, jejich původ je kladen do druhé poloviny 18. století.					
22381/5-1954	areál	hrad	Budyně nad Ohří	č.p. 1	kulturní památka	památková zóna
	Opevnění, z větší části středověkého původu, chrání původně středověký vodní hrad, který byl později několikrát upravován – až do počátku 20. století. Velmi cenný komplex středověkého panského sídla je dnes součástí historického středu města.					
32592/5-1958	areál	dům	Budyně nad Ohří	č.p. 6	kulturní památka	památková zóna
	Patrový zděný obytný dům je datovaný letopočtem na vstupním portálu do roku 1677 – je tak dokladem rozvoje Budyně v druhé polovině 17. století. Spolu s drobnou stavbou sýpky, umístěnou za domem, je významnou součástí historického jádra města.					
80006/5-1959	soubor	socha sv. Karla Boromejského a krucifix (torzo)	Budyně nad Ohří		kulturní památka	památková zóna
	Soubor tvoří dvě sochy, které původně stály na pilířích mostu přes Malou Ohři - socha sv. Karla Boromejského na povodní straně a krucifix – dnes již pouze torzo – na návodní straně mostu. Kvalitní sochy od Bartoloměje Edera pocházejí z let 1772-4.					
85742/5-1957	soubor	sochy sv. Jana Nepomuckého a sv. Josefa	Budyně nad Ohří		kulturní památka	památková zóna

	Soubor tvoří dvě hodnotné pozdně barokní sochy světců, umístěné před vstupem do areálu hradu čp. 1. Vlevo stojícího sv. Jana Nepomuckého a vpravo stojícího sv. Josefa vytvořil v roce 1774 sochař Bartoloměj Eder.					
45687/5-1962	objekt	kostel sv. Václava	Budyně nad Ohří		kulturní památka	památková zóna
	Trojlodní orientovaný kostel členitého půdorysu je středověkého původu, později byl několikrát významně upravován. Výrazné je zejména západní průčelí se sochařskou výzdobou a mohutná hranolová věž. Kostel je dominantou hlavního budynského náměstí.					
13913/5-1955	objekt	špitál	Budyně nad Ohří		kulturní památka	památková zóna
	Špitál pochází z konce 17. století. Je to přízemní zděný dům, jehož symetrickou uliční fasádu člení lizénové rámy a otvory v ostění – na středním portálu je dietrichsteinský erb se dvěma andílky. Nahoře je ozdobná atika, kryjící pultové střechy.					
24872/5-1959	objekt	most	Budyně nad Ohří		kulturní památka	památková zóna
	Dvouobloukový most, postavený v letech 1770-1773 z pískovcových kvádrů, má oblouky sklenuté na střední pilíř. Zábradlí je nově vyzděné ze strojově řezaných kvádrů. Most překonává vodní tok šikmo, mostní křídla jsou na návodní straně rozevřená.					
37454/5-1956	objekt	boží muka	Budyně nad Ohří		kulturní památka	-
	Kamenná boží muka mají čtyřstěnný dřík s širokými okosenými hranami. Na přední straně dříku je letopočet 1521 - jde tak o jedny z nejstarších božích muk u nás. Na dřík navazuje čtyřstěnná kaplička, na jejímž vrcholu je kříž.					
33181/5-4541	objekt	sloup se sochou Panny Marie	Budyně nad Ohří		kulturní památka	památková zóna
	Sloup má hranolový sokl s českými nápisy, datujícími ho do roku 1582 a jeho úpravu do roku 1702. Na soklu stojí sloup s entazí, na jehož vrcholu je socha madony. Stojící P. Marie má na levé ruce sedícího Ježíška, který drží v levé ruce zeměkouli.					
27338/5-1965	objekt	Městská věž	Budyně nad Ohří		kulturní památka	památková zóna
	Hranolová věž má zhruba čtvercový půdorys. Dvě stěny jsou z režných kamenných kvádrů, další dvě (z nichž jedna je dnes v torzálním stavu) jsou omítnuté. Stanovou střechu kryje prejz. Věž vznikla kolem roku 1500, později byla několikrát upravována.					
17994/5-1966	objekt	Sloup se sochou Nejsvětější Trojice	Budyně nad Ohří		kulturní památka	-
	Sloup, pocházející z roku 1719, má hranolový sokl, na němž jsou zbytky nápisů. Nad soklem se zvedá sloup s jednoduchou patkou a hlavicí, dřík má mírnou entazi. Na sloupu byla umístěná socha Nejsvětější Trojice, která však byla odcizena.					
23981/5-4540	objekt	Sokl sochy sv. Jana Nepomuckého	Budyně nad Ohří		kulturní památka	památková zóna
	Z původní památky zůstal na místě pouze sokl – osud sloupu a vlastní sochy světce je neznámý. Hranolový sokl má třístupňový podstavec, na vlastním soklu je pole s českým nápisem o zhotovení sochy. Nahoře je profilovaná přesahující římsa.					
103768	objekt	synagoga	Budyně nad Ohří		kulturní památka	památková zóna

	Bývalá synagoga, postavená v letech 1815-25 je dokladem existence židovské komunity ve městě. Je to vysoká zděná budova s fasádami, členěnými pilastry. Uliční průčelí ukončuje trojúhelný štít, sedlovou střechu s valbou na východě kryjí bobrovky.					
103811	objekt	socha Bolestného Krista	Budyně nad Ohří		kulturní památka	-
	Socha z počátku 18. století má hranolový sokl s českým nápisem. Vlastní socha zobrazuje sedícího Krista, jehož pravou paži halí rouška, přecházející na klín - u pravého boku je rozevlátá. Svázané ruce jsou zkřížené na prsou, hlava je mírně nakloněná.					
2173	území	Budyně nad Ohří – městská památková zóna	Budyně nad Ohří		památková zóna	
	Městská památková zóna byla vyhlášena 10. září 1992. Její území tvoří cenné historické jádro města s areálem bývalého vodního hradu, několika sakrálními objekty a také s hodnotnými sochařskými díly. Zaujímá plochu cca 27,5 ha.					
30078/5-2206	areál	Kostel sv. Martina	Nížebohy		kulturní památka	-
	Areál novorenesančního kostela postaven 1877–1879 podle návrhu Antonína Barvitia. Provedení kostela odkazuje na vyvráslý historismus vycházející z podoby klasické renesance italského typu. Komplexnost návrhu dokládá stejně řešená brána ohradní zdi.					
29687/5-2207	areál	dům	Nížebohy	č.p. 18	kulturní památka	-
	Pozdně barokní usedlost z poloviny 18. století s obytným domem v ohrazeném dvoře. Pozdně barokní původ prozrazuje již jen figura domu a detaily jeho štítů, jinak původní podoba setřena pozdějšími úpravami. Hospodářské objekty zanikly.					
22984/5-2208	objekt	sýpka	Nížebohy		kulturní památka	-
	Patrová pozdně barokní sýpka z konce 18. století s polovalbovou střechou. Patra s obdélnými okny s kamennými rámy, vstup do patra po vnějším dvouramenném schodišti. Přízemí s křížovými klenbami, patro s obilnou podlahou na dřevěných sloupech.					
35055/5-2097	areál	Kostel sv. Petra a Pavla	Kostelec nad Ohří		kulturní památka	ochranné pásmo
	Tato sakrální architektura dobré kvality provedení pochází z roku 1758 – jde o příklad typu jednoduššího venkovského kostela z druhé poloviny 18. století. Spolu s ohrazením tvoří výrazný prvek obce, jejíž historii dokládá.					
25973/5-2457	objekt	Výklenková kaple	Roudníček		kulturní památka	-
	Kaple z druhé poloviny 18. století má bohaté architektonické členění – shodné na přední a zadní straně. Ve středu stěny je zdobně orámovaný výklenek, po jeho stranách a na bocích vystupují pilastry. Kapli ukončuje trojúhelný štít, nad pilastry zalomený.					
2173	území	Budyně nad Ohří – městská památková zóna	Budyně nad Ohří		památková zóna	

	Městská památková zóna byla vyhlášena 10. září 1992. Její území tvoří cenné historické jádro města s areálem bývalého vodního hradu, několika sakrálními objekty a také s hodnotnými sochařskými díly. Zaujímá plochu cca 27,5 ha.					
3201	území	Ochranné pásmo státního zámku Libochovice	Budyně nad Ohří Kostelec nad Ohří Břežany nad Ohří Roudníček		ochranné pásmo	
	Ochranném pásm Státního zámku Libochovice, bylo vyhlášeno rozhodnutím ONV v Litoměřicích: O vymezení ochranného pásma Státního zámku v Libochovicích č. j.163/65 roku 1965.					

Zdroj: Národní památkový ústav, <https://pamatkovykatalog.cz/uskp>

VÝZNAMNÉ OBJEKTY A MÍSTA, TURISTICKÉ ZAJÍMAVOSTI

Název	Popis
k.ú. Budyně nad Ohří	
Vodní hrad čp.1	původně knížecí dvůr. Oblíbené sídlo přemyslovských knížat a prvních králů; Jandovo muzeum, alchymistické dílny
Věž	
Kostel sv.Václava	
Kostel Panny Marie Sněžné	
Škola čp.196	otevřeno 1.října 1896
Válcový mlýn z r.1535	
Měšťanský dům Mírové náměstí čp.66	dne 26.dubna 1778 přenocoval císař Josef II.; cílem cesty byla obhlídka města, zda by zde bylo možno z Budyně zřídit pevnost. Přednost dostal Terežín.
Mírové náměstí čp.38	
Masarykovo náměstí 18	
Vila Kepkova 329	
Popraviště na parcele č.1210	pietní místo určené v minulosti k popravám odsouzených
Boží muka na cestě ke hřbitovu	
Mostek přes Ohří	
Hřbitov Budyně nad Ohří	významný vyhlídkový bod

Pomník	pomník padlým
k.ú. Písty	
návrh obce Písty	ukázka původní venkovské architektury
Kaple z r. 1873 sv. Anežky České	
k.ú. Nížebohy	
Kostel sv. Martina	
Hřbitov Nížebohy	významný vyhlídkový bod
Márnice	
Areál domu č.p. 6	areál domu, brána, hospodářský objekt
k.ú. Kostelec nad Ohří	
Místní hřbitov s kostelem sv.Petra a Pavla	významný vyhlídkový bod
Dvůr Perlová voda	Hotel, wellness, minipivovar
k.ú. Vrbka u Roudníčku	
Kaplička	
Hřbitov	hřbitov, obřadní síň židovského hřbitova Budyně nad Ohří
k.ú. Břežany nad Ohří	
Kaplička na návsi z r. 1810 s pomníkem padlých z 1. sv. války	ukázka původní venkovské architektury
Kaplička pod skalama z r. 1894	ukázka původní venkovské architektury, GPS: 50.4193706N, 14.1218633E
k.ú. Roudníček	
Výklenková kaple na návsi	kulturní památka

13. BEZPEČNOST A OCHRANA OBYVATEL

BEZPEČNOST A OCHRANA OBYVATEL – JEVY

Číslo jevu	Jev	Výskyt v území	Graficky zpracováno	Poznámka
A107	Objekty důležité pro obranu státu a jejich ochranná pásma a zájmová území	NE	-	
A108	Vojenské újezdy a jejich zájmová území	NE	-	
A109	Vymezené zóny havarijního plánování	NE	-	
A110a	Objekty civilní a požární ochrany	ANO	ANO	2x objekt požární ochrany k.ú. Budyně nad Ohří, k.ú. Břežany nad Ohří
A112a	Stavby důležité pro bezpečnost státu a vymezená území pro zajištění bezpečnosti státu	NE	-	

ROZBOR UDRŽITELNÉHO ROZVOJE ÚZEMÍ

ZJIŠTĚNÍ A VYHODNOCENÍ POZITIV A NEGATIV V ÚZEMÍ

1. ŠIRŠÍ ÚZEMNÍ VZTAHY

Pozitiva	Negativa
<ul style="list-style-type: none">- Poloha obce a napojení na dopravní infrastrukturu- Významná či významnější dojížděková obec v rámci regionu a jeho okolí	<ul style="list-style-type: none">- Budoucí plánovaná výstavba terminálu VRT a na něj navazující průmyslové zóny může negativně ovlivnit dopravní i přírodní podmínky v širším okolí

2. PROSTOROVÉ A FUNKČNÍ USPOŘÁDÁNÍ ÚZEMÍ

Pozitiva	Negativa

3. STRUKTURA OSÍDLENÍ

Pozitiva	Negativa

4. SOCIODEMOGRAFICKÉ PODMÍNKY A BYDLENÍ

Pozitiva	Negativa
<ul style="list-style-type: none">- Platný územní plán a v něm dostatek navržených ploch pro bydlení.	<ul style="list-style-type: none">- Horší věková struktura (převažující počet seniorů)- Stagnace rozvoje obce vzhledem k nízké intenzitě výstavby- Hrozba narušení tradiční struktury obce vzhledem k předimenzování zastavitelných ploch pro bydlení

5. PŘÍRODA A KRAJINA

Pozitiva	Negativa
<ul style="list-style-type: none">- Přítomnost přírodních hodnot v území	

6. VODNÍ REŽIM A HORNINOVÉ PROSTŘEDÍ

Pozitiva	Negativa
<ul style="list-style-type: none">- CHOPAV Severočeská křída- Přítomnost vodního toku či větší vodní plochy	<ul style="list-style-type: none">- Zranitelná oblast- Zastavěné území v záplavovém území

7. KVALITA ŽIVOTNÍHO PROSTŘEDÍ

Pozitiva	Negativa
	<ul style="list-style-type: none">- Zhoršená kvalita ovzduší vzhledem k průjezdu silniční dopravy zastavěným územím obce

8. ZEMĚDĚLSKÝ PŮDNÍ FOND

Pozitiva	Negativa
	<ul style="list-style-type: none">- Vysoké procento zornění – území s maximálním narušením přírodních struktur- Zastavitelné plochy na půdách I. a II. třídy ochrany ZPF

9. OBČANSKÁ VYBAVENOST VČETNĚ JEJÍ DOSTUPNOSTI A VEŘEJNÁ POROSTRANSTVÍ

Pozitiva	Negativa
<ul style="list-style-type: none">- Dobrá úroveň občanské vybavenosti (MŠ, ZŠ, zdravotnické zařízení atd.)	<ul style="list-style-type: none">- Absence chodníků ve velké části obce

10. DOPRAVNÍ A TECHNICKÁ INFRASTRUKTURA VČETNĚ JEJICH DOSTUPNOSTI

Pozitiva	Negativa
<ul style="list-style-type: none">- Dobré dopravní napojení (blízkost dálnice i obce s rozšířenou působností)- Napojení obce na vodovod, kanalizaci a plynovod	<ul style="list-style-type: none">- Absence kanalizace v 6 částech obce- Nedostatečná kapacita vodovodu pro nové lokality v Nížebohách- Hrozba navýšení průjezdné dopravy v souvislosti s výstavbou terminálu VRT u Roudnice n.L.

11. EKONOMICKÉ A HOSPODÁŘSKÉ PODMÍNKY

Pozitiva	Negativa
- Stávající i zastavitelné plochy pro výrobu	- Vysoká nezaměstnanost

12. REKREACE A CESTOVNÍ RUCH

Pozitiva	Negativa
- Přítomnost potenciálních cílů rekreace	- Nedostatečná síť účelových komunikací (cyklostezek, pěších stezek)

13. BEZPEČNOST A OCHRANA OBYVATEL

Pozitiva	Negativa

HODNOCENÍ VYVÁŽENOSTI VZTAHU ÚZEMNÍCH PODMÍNEK

Pilíř	Hodnotící kritéria	Hodnocení	Průměr pilířů
Environmentální pilíř	Míra získaných pozitivních sledovaných jevů ze všech možných	43%	-1,00
	Míra získaných negativních sledovaných jevů ze všech možných	64%	
	Dílčí hodnocení environmentálního rozvoje	Velmi špatný (-8 bodů)	
Sociální pilíř	Míra získaných pozitivních sledovaných jevů ze všech možných	54%	
	Míra získaných negativních sledovaných jevů ze všech možných	37%	
	Dílčí hodnocení sociálního rozvoje	Průměrný (2 body)	
Ekonomický pilíř	Míra získaných pozitivních sledovaných jevů ze všech možných	53%	
	Míra získaných negativních sledovaných jevů ze všech možných	40%	
	Dílčí hodnocení hospodářského rozvoje	Dobrý (3 bodů)	

PROBLÉMY

ZÁVADY (URBANISTICKÉ, HYGIENICKÉ, DOPRAVNÍ)			
označení	popis	poznámka	Úroveň ÚPD k řešení problému
Z10	Zastavěné území zasahuje do záplavového území Q100	Dáno historickými okolnostmi, částečně řešitelné nástroji územního plánování. Problematika protipovodňových opatření by měla být řešena komplexně na celostátní úrovni např. v PUR.	PÚR, ZÚR, ÚP
Z11	Úzké profily silnice v zastavěném území obce hlavně v Městské památkové zóně	V územním plánu navržen obchvat města, který by měl odvést dopravu mimo zastavěné území	ÚP
Z12	Vysoká intenzita dopravy v zastavěném území obce	V územním plánu navržen obchvat města, který by měl odvést dopravu mimo zastavěné území	ÚP
Z13	Silnice II.třídy zatěžuje exhalacemi zastavěné území	V územním plánu navržen obchvat města, který by měl odvést dopravu mimo zastavěné území	ÚP
Z82	Nedostatečná kapacita kanalizace v období přívalových dešťů	Týká se Budyně n.O., kde je jednotná kanalizace	ÚP
Z93	Nelegální rekreační objekt v přírodním parku a oplocený rybník ležící v NBC	Rekreační objekt, který majitel postavil bez stavebního povolení a soukromý rybník, který majitel oplotil bez povolení stavebního úřadu	

VZÁJEMNÉ STŘETY ZÁMĚRŮ			
označení	popis	poznámka	Úroveň ÚPD k řešení problému
SZ10	RBK vymezený v ÚP nekoresponduje s koridorem pro RBK vymezeným v ZÚR	K prověření v rámci změny ÚP	ÚP

STŘETÝ ZÁMĚRŮ S LIMITY VYUŽITÍ ÚZEMÍ

označení	popis	poznámka	Úroveň ÚPD k řešení problému

STŘETÝ ZÁMĚRŮ S HODNOTAMI V ÚZEMÍ

označení	popis	poznámka	Úroveň ÚPD k řešení problému
SH1	Návrh FVE je v kolizi s ochranou krajinného rázu	Plocha pro FVE je vymezena ve vydané změně územního plánu, v dalších řízeních vedoucích k povolení stavby mohou DO stanovit podmínky k uspořádání plochy	ÚP

NEGATIVA V ÚZEMÍ

označení	popis	poznámka	Úroveň ÚPD k řešení problému
	Horší věková struktura (převažující počet seniorů)	Pokračuje trend stárnutí populace, i když v UP je navržen dostatek zastavitelných ploch pro bydlení. V budoucnu budou potřeba spíše vymezit plochy občanské vybavenosti pro péči o seniory	
	Stagnace rozvoje obce vzhledem k nízké intenzitě výstavby	Od roku 2016 se dokončil pouze 1 byt i když Budyně má v ÚP vymezeno velké množství zastavitelných ploch pro bydlení	
	Hrozba narušení tradiční struktury obce vzhledem k předimenzování zastavitelných ploch pro bydlení	V porovnání s vypočtenou potřebou je vymezeno v UP téměř 9x větší množství zastavitelných ploch pro bydlení, ÚP platí od roku 2008 a od té doby bylo zastavěno jen minimum ploch	UP
	Zranitelná oblast	Vymezeno nařízením vlády	
	Zastavěné území v záplavovém území	Dáno historickými okolnostmi, částečně řešitelné nástroji územního plánování (možnost navrhnout protipovodňová opatření). Problematika protipovodňových opatření by měla být řešena komplexně na celostátní úrovni např. v PUR.	PÚR. ZÚR, ÚP

	Zhoršená kvalita ovzduší vzhledem k průjezdu silniční dopravy zastavěným územím obce	V UP navržen obchvat Budyně a Libochovic	UP
	Vysoké procento zornění – území s maximálním narušením přírodních struktur	Jedná se o tradiční zemědělskou oblast. Návrh řešení – viz USK	UP
	Zastavitelné plochy na půdách I. a II. třídy ochrany ZPF	Kolem Budyně i ostatních sídel jsou většinou bonitně nejceněnější půdy takže rozvojové plochy jsou navrženy i na tyto půdy	UP
	Absence kanalizace v 6 částech obce	Kanalizace funguje jen v Budyni n.O., v ostatních částech obce nikoliv.	UP
	Nedostatečná kapacita vodovodu pro nové lokality v Nížebohách	Nutno zkapacitnit přírodní řad	
	Vysoká nezaměstnanost	V UP je navrženo hodně zastavitelných ploch i pro výrobu, kde by byla příležitost realizovat nová pracovní místa	UP
	Nedostatečná síť účelových komunikací (cyklostezek, pěších stezek)	Návrh řešení – viz USK	UP
	Budoucí plánovaná výstavba terminálu VRT a na něj navazující průmyslové zóny může negativně ovlivnit dopravní i přírodní podmínky v širším okolí		
	Hrozba navýšení průjezdné dopravy v souvislosti s výstavbou terminálu VRT u Roudnice n.L.		

POTENCIÁLY ROZVOJE ÚZEMÍ			
označení	popis	poznámka	Úroveň ÚPD k řešení problému
	Řešení dopravních závad v obci	V UP navržen obchvat Budyně – Libochovice, který by některé dopravní závady vyřešil	UP
	Rozvoj cestovního ruchu daný přítomností potenciálních cílů rekreace	Návrh řešení – viz USK.	
	Protipovodňová opatření		UP

NEVYVÁŽENÝ VZTAH PODMÍNEK PRO PŘÍZNIVÉ ŽIVOTNÍ PROSTŘEDÍ, PRO HOSPODÁŘSKÝ ROZVOJ A PRO SOUDRŽNOST SPOLEČENSTVÍ OBYVATEL

označení	popis	poznámka	Úroveň ÚPD k řešení problému

PROBLÉMY VYPLÝVAJÍCÍ Z ÚZEMNÍ STUDIE KRAJINY ORP ROUDNICE N.L.

okruh	popis	doporučená opatření	úroveň ÚPD k řešení problému
Vazba sídla a krajiny	<p>Velmi vysoký rozsah vymezených zastavitelných ploch v územním plánu. Tyto několikanásobně převyšují potenciál města. Narušení hodnot (přírodních, kulturních) - pohledově exponované výrobní plochy u vjezdu do Budyně.</p> <p>Siluetu Budyně nad Ohří v dálkových pohledech narušují komíny průmyslového areálu v severní části města.</p> <p>U části Nížebohy vymezená plocha fotovoltaické elektrárny může ohrozit krajinný ráz oblasti.</p> <p>Negativní dominantu - zemědělský areál v Roudníčku.</p>	<p>Respektovat všechny historicky cenné stavby ve městě a jeho jednotlivých částech, které vytvářejí přirozené dominanty sídla v krajině a uplatňují se v dálkových pohledech.</p> <p>Zachovat malebný obraz města respektováním původní struktury zástavby vymezeného hodnotného urbanistického celku. Nenarušovat obraz historického města nevhodným umístěním novodobých struktur zástavby na jeho okraji.</p> <p>Stávající negativní dominanty na okraji sídla eliminovat jejich postupným vymístěním, popř. výsadbou zeleně.</p> <p>Zvážit zrušení vymezených zastavitelných ploch v územním plánu, které jsou v grafické Příloze č.1 Vazba sídla a krajiny označeny jako rizikový průnik sídla do krajiny. Týká se všech katastrálních území.</p> <p>U části Břežany nad Ohří zvážit rozšíření bytové zástavby jihozápadním směrem, tak jak jsou plochy vymezeny v platné ÚPD. Zachovat původní urbanistickou stopu tohoto sídla.</p> <p>U Kostelce nad Ohří respektovat malebnou siluetu sídla v krajině.</p>	

		U části Nížebohy zvážit rozšíření bytové výstavby východním směrem a zrušit vymezenou plochu pro fotovoltaickou elektrárnu. Propojit jednotlivé části města, včetně jeho okolí, cyklostezkami.	
Krajinný ráz	Velmi vysoký rozsah vymezených zastavitelných ploch v územním plánu. Tyto několikanásobně převyšují potenciál města. Narušení hodnot (přírodních, kulturních) - pohledově exponované výrobní plochy u vjezdu do Budyně. Siluetu Budyně nad Ohří v dálkových pohledech narušují komíny průmyslového areálu v severní části města. U části Nížebohy vymezená plocha fotovoltaické elektrárny může ohrozit krajinný ráz oblasti. Negativní dominantu - zemědělský areál v Roudníčku.	Dlouhodobě zachovat ochranu kulturních a historických hodnot v rámci MPZ Budyně nad Ohří. Neumísťovat další plochy výstavby do blízkosti kostela Panny Marie Sněžné. Zachovat dostatečný odstup židovského hřbitova od zástavby, neumísťovat zde nové plochy zástavby. Respektovat kulturní dominantu kostela sv. Martina v Nížebozích před nevhodnou zástavbou v jeho okolí – zejména neumísťovat nové plochy výstavby v lokalitě jižně od kostela, zachovat stávající výšku budov. Respektovat hodnoty přírodního parku Dolní Poohří, nové rozvojové plochy lokalizovat mimo území přírodního parku, nadregionálního biocentra Myslivna na Ohři a EVL Ohře. Nevhodná je rovněž chatová zástavba v rámci přírodního parku. Podporovat řešení nevyhovujícího stavu chátrajících objektů v Roudníčku a jejich využití. Doplnění zeleně podél cesty z Roudníčku na Kostelec. Nevhodné je případné budoucí propojení Budyně a Roudníčku zástavbou (tj. ve směru podél stávajících komunikací)	
Vodní režim krajiny, retence vody v území,	Zničený ekologický stav, platí zde vysoké riziko vysychání drobných vodních toků.	Problémy k řešení: Zničený ekologický stav, platí zde vysoké riziko vysychání drobných vodních toků.	

<p>ohrožení povodněmi</p>	<p>Výskyt oblasti s významným povodňovým rizikem, výskyt nevýznamného kritického bodu, možné riziko záplav z přívalových dešťů se vyskytuje zejména v západní části zástavby k.ú. Hradčany.</p> <p>Pro vodní tok Ohře bylo stanoveno záplavové území a aktivní zóna. Ve správním území města dochází k rozlivům do nivy, a to již při pětiletém průtoku. V Žabovřeskách nad Ohří, v Břežanech nad Ohří dochází již při Q_5 k zaplavení chat podél toku. K ohrožení zástavby dochází pouze okrajově, a to spíše při Q_{20} a Q_{100}. V Pístech dochází při Q_{100} k zaplavení celé zástavby, při Q_{20} větší část a při Q_5 okrajově, ale podél všech budov. Aktivní zóna ZÚ je stanovena kolem zástavby a nezasahuje do ní. Zástavba Budyně nad Ohří je ohrožena rozlivem postupně od Q_5 až po Q_{100} v okrajové severozápadní a severní části.</p> <p>OZO-008, OZO-009, OZO-012 Identifikované dráhy soustředěného odtoku z plochy povodí, ze kterých může dojít při přívalových deštích k ohrožení zástavby.</p> <p>OZO-010 a OZO-011 Vymezené dráhy soustředěného odtoku z plochy povodí, ze které může dojít při přívalových deštích k ohrožení plánované zástavby.</p>	<p>Výskyt oblasti s významným povodňovým rizikem, výskyt nevýznamného kritického bodu, možné riziko záplav z přívalových dešťů se vyskytuje zejména v západní části zástavby k.ú. Hradčany.</p> <p>Pro vodní tok Ohře bylo stanoveno záplavové území a aktivní zóna. Ve správním území města dochází k rozlivům do nivy, a to již při pětiletém průtoku. V Žabovřeskách nad Ohří, v Břežanech nad Ohří dochází již při Q_5 k zaplavení chat podél toku. K ohrožení zástavby dochází pouze okrajově, a to spíše při Q_{20} a Q_{100}. V Pístech dochází při Q_{100} k zaplavení celé zástavby, při Q_{20} větší část a při Q_5 okrajově, ale podél všech budov. Aktivní zóna ZÚ je stanovena kolem zástavby a nezasahuje do ní. Zástavba Budyně nad Ohří je ohrožena rozlivem postupně od Q_5 až po Q_{100} v okrajové severozápadní a severní části.</p> <p>OZO-008, OZO-009, OZO-012 Identifikované dráhy soustředěného odtoku z plochy povodí, ze kterých může dojít při přívalových deštích k ohrožení zástavby.</p> <p>OZO-010 a OZO-011 Vymezené dráhy soustředěného odtoku z plochy povodí, ze které může dojít při přívalových deštích k ohrožení plánované zástavby.</p> <p>Doporučená opatření: OZO-008 až OZO-012 Návrhem jsou protierozní opatření na zemědělské půdě v ploše povodí, která mají kromě protierozní funkce také funkci protipovodňovou a zadržují vodu v krajině. Tato opatření jsou blíže popsána v části karty Ohrožení erozí. Nedoporučujeme umisťovat nové stavby do drah</p>	
---------------------------	--	---	--

		<p>soustředěného odtoku. Před započítáním s výstavbou doporučujeme v těchto lokalitách zpracování studie odtokových poměrů. Dále tyto lokality doporučujeme posoudit z hlediska množství odtoku a porovnat s kapacitou místní odvodňovací sítě.</p> <p>VN-004 Z územního plánu byl převzat návrh malého rybníku s krajinnotvornou funkcí (v ÚP označena VP61).</p> <p>VN-005 Z územního plánu byl převzat návrh malého rybníku s krajinnotvornou funkcí (v ÚP označena VP71).</p> <p>VN-006 Návrh sedimentační nádrže v podmáčené lokalitě.</p> <p>REV-019 Úsek Tvrdodolské svodnice navržen k přírodě blízké protipovodňové ochraně v nezastavěném území, snížením kapacity koryta revitalizací a formou zvýšení objemů rozlivů do údolní nivy, které se podílí na transformaci povodňových průtoků. Součástí revitalizace toku je rovněž obnova nivní vegetace. Úsek zasahuje také do území obce Přestavlky.</p> <p>REV-020 Úsek Podhradeckého potoka navržen k přírodě blízké protipovodňové ochraně v nezastavěném území, snížením kapacity koryta revitalizací a formou zvýšení objemů rozlivů do údolní nivy, které se podílí na transformaci povodňových průtoků. Součástí revitalizace toku je rovněž obnova nivní vegetace. Úsek zasahuje také do území obce Mšené-lázně.</p> <p>REV-022 Úsek Mšenského potoka navržen k přírodě blízké protipovodňové ochraně v nezastavěném území, snížením kapacity koryta revitalizací a formou zvýšení objemů rozlivů do údolní nivy, které se podílí na transformaci povodňových</p>	
--	--	---	--

		<p>průtoků. Součástí revitalizace toku je rovněž obnova nivní vegetace.</p> <p>REV-023 Přírodě blízká protipovodňová ochrana úseku Mšenského potoka v zastavěné oblasti, zkapacitnění koryta a urychlení odtoku, složený profil se stěhovavou kynetou – revitalizovaným korytem, v rámci protipovodňové ochrany možnost ohrázování zastavěného území.</p> <p>REV-024 Navržena přírodě blízká protipovodňová ochrana v nezastavěném území, snížením kapacity koryta revitalizací a formou zvýšení objemů rozlivů do údolní nivy, které se podílí na transformaci povodňových průtoků. Součástí revitalizace toku je rovněž obnova nivní vegetace. Úsek také zasahuje do území dalších dvou obcí - Martiněves a Mšené-lázně.</p>	
Ohrožení erozí	<p>Velké bloky orné půdy: Vyskytují se zde velké díly půdních bloků. Problematické jsou zejména VB-010-019 (8201/29, 8201/24, 0201/2, 0605/1, 7602/1, 6501/6, 5701/5, 5701/6, 5402/2 a 6401/3).</p> <p>Erozní ohrožení: Obec patří do NZO, z čehož plynou omezení v zemědělském hospodaření, přísnější pravidla pro hnojení a nakládání se statkovými hnojivy. Erozní ohrožení v ploše bylo lokalizováno především na DPB 0605/1, 0701/4, 2606/4, 2602/3, PB 9708, 9704, 0602 v k. ú. Kostelec nad Ohří a Roudníček, PB 8707 a 7701 ve Vrbce u Roudníčku, mírnější ohrožení pak na DPB/PB 5301/11, 5402/2 v k. ú. Budyně nad Ohří a na DPB 8201/2 a 8201/24 v k. ú. Břežany nad Ohří. Zbytek území je bez erozního ohrožení, případně s ohrožením mírným a lokálním. Především ve východní části území (ale po jedné i na severu a západě) bylo lokalizováno několik</p>	<p>Velké bloky orné půdy: Doporučujeme trvalé rozčlenění bloků VB-010-019 prvky zeleně tak, aby došlo ke zvýšení ekologické a krajinné hodnoty. Rozčlenění musí probíhat v souladu s protierozními, protipovodňovými, ochrannými a prostupnost zvyšujícími opatřeními.</p> <p>Erozní ohrožení: Územní plán nenavrhuje konkrétní protierozní opatření, jako možnost zmiňuje pásové střídání plodin a agrotechnická opatření, kolem vodních toků doporučuje ponechat travnaté pásy a doplnit břehové porosty. Na údolnici jižně od Nížeboh vymezuje prostor pro malou vodní plochu. Většina návrhů se soustředí do okolí Roudnice a mají souvislost s plánovanou zástavbou (ochranné pásy apod.). Ve studii navrhujeme aplikaci přísnějšího opatření PPOv s vyloučením širokořádkových plodin především na blocích nad</p>	

	<p>nevýrazných delších potenciálně erozně ohrožených DSO. Výraznější DSO byly identifikovány severně od Břežan a severně od Nížeboh. Podle půdně-klimatických vlastností je zhruba polovina půd v obci mírně ohrožená větrnou erozí, druhá polovina je ostrůvkovitě ohrožena silně. Střední část území je dobře krytá před větrem rozsáhlými lesními komplexy kolem Ohře a kolem zástavby Budyně, jižní část území kryje pás lesů táhnoucí se od Kostelce k Vrbce a částečně i doprovodná liniová zeleň kolem toků a komunikací. Území je otevřené a bez účinných výsadeb v jihovýchodním cípu, mezi Budyní a Nížebohy na východě a v severozápadním cípu, severně od Břežan.</p>	<p>zástavbou (DPB 0605/1, 1604/1, 2602/3, 0604/1, 0602, 0602/1 nad Roudníčkem a Kostelcem, 9301/4, 9309 nad Břežany, 4401/3 nad Nížebohem, 5301/11, /10 nad Písty, a na silněji erozně ohrožených plochách (PB 9708, 9704). Mírnější opatření PPOm navrhujeme na mírně erozně ohrožených plochách a plochách s identifikovanými DSO. V území navrhujeme i ochranné plošné zatravnění na dvou lokalitách nad Roudníčkem (část DPB 0701/5, 0701/4 a část 0605/1), jihozápadně od Vrbky (část PB 8707), severně od Nížebohu (zatravnění části výrazné údolnice v širším pásu na DPB 5402/1), na dvou menších lokalitách v současnosti zatravněných (travní porost na orné půdě) a na části DPB/PB 2603, 2603/1 a 2604/1 ve sběrném území mírné údolnice, zdrojnice toku nad Kostelcem. Druhá DSO doporučená ke stabilizaci zatravněním, se nachází severně od Břežan na DPB 8201/2, 8201/29 a 8201/24 a ústí do Ohře. Ostatní nevýrazné DSO jsou řešeny návrhy hospodaření na blocích (PPOv, PPOm, BT). Biotechnická opatření na zpomalení odtoku a zprůchodnění území, např. meze, polní cesty (alespoň travnaté) travnaté pásy, jsou navržena na rozsáhlém bloku s DSO 0605/1, na blocích 9301/4 a 8201/24 nad Břežany a na blocích 5701/6 a 5701/5 na jihovýchodní hranici. Doplnění výsadeb proti větrné erozi navrhujeme pouze v jihovýchodním cípu směrem na Račiněves a v severozápadním cípu směrem na Chotěšov. Doplnujícím a účinným opatřením proti větrné erozi je výsev meziplovin, ponechávání strniště a posklizňových zbytků na erozně ohrožených půdách z důvodu</p>	
--	---	--	--

		ochrany svrchní vrstvy půdy. Také doporučujeme založení a ponechání travnatých pásů kolem vodotečí o šíři alespoň 6 m. Specifikace jednotlivých typů opatření, stejně jako obecné zásady hospodaření šetrného k půdě a znečišťování vodních toků a nádrží, se nacházejí v hlavní zprávě, návrhy ve výkresech.	
Ochrana přírody a biodiverzity	Stav přírodních hodnot v Budyni nad Ohří je mírně špatný až střední - koeficient ekologické stability je 0,29 tzn. území je ekologicky nestabilní. Výměra přírodně hodnotných ploch je spíše střední (16,5 % území), podobně i výměra zvláště chráněných území je vyšší (6,4 % výměry obce), což je pozitivní.	Doporučení odpovídá skupině obcí II se zhoršeným stavem (alespoň jeden z parametrů KES a biotopy byl hodnocen za 3). Stav je možné zlepšit pomocí strategického doplnění přírodních hodnot - vzhledem k velikosti a stavu území doporučujeme vymezit celkem 160 ha ekologicky stabilnějších ploch a linií (ESP, např. remízky, lesy, revitalizace okolí toků, tvorba mokřadů, plochy pro agrolesnictví, sady, zahrady apod. více viz text studie). Min 50 % z této výměry by měly tvořit plochy přírodních biotopů, zejména mokřady, lesy, revitalizace okolí toků, rybníky a dostatečně široké remízy. Klíčová je distribuce ESP a ESL - velikost půdního bloku nečleněného zelení je potřeba nechat na max. 35 - 45 ha, více viz hlavní text územní studie. Vhodné rozmístění ESP a ESL je ilustračně znázorněno v Hlavním výkrese, i s podrobným popisem v atributovém sloupci u datových vrstev. Vycházeli jsme z ploch, kde byly zničeny historické krajinné prvky, které v krajině výrazně schází (důvody viz hlavní text studie). Do výměry ESP a ESL lze započítat i nově vymezenou zeleň podle územního plánu a návrhy PEO a PPO podle územní studie. Výměra 160 ha slouží jako indikátor, kolik ekologicky stabilnějších ploch je v krajině potřeba dodat, aby lépe zadržovala vodu, více podporovala	

		<p>život organismů a plnila lépe další funkce. Část může být využita ekonomicky, například využití obecních lesů pro místní vytápění (viz karta obce Račiněves).</p> <p>Polní cesty – obecní polní cesty je velmi důležité zachovat, zachovat i jejich vlastnictví při KoPÚ, doporučujeme podél existujících doplnit vhodnou linií zeleň (př. stromořadí) pokud chybí, rozorané polní cesty je velmi důležité obnovit v nějaké formě, např. obnovit meze, či aspoň zatravnit; jsou významné i jako prvek umožňující průchod krajinou.</p> <p>Větší ochrana biotopů: v plochách biotopů (viz vrstva Biotopy z PaR a výkres hodnot) nedoporučujeme stavět ani měnit na ornou půdu. Hodnotnější biotopy v území mimo ZCHÚ jsou vyznačeny v návrhu VKP a vrstvě Kvalitní biotopy.</p> <p>V území se nachází VKP údolní niva - plocha, která je zásadní pro zadržování vody v území, čištění vody, ochlazování krajiny a další ekosystémové funkce (popis je v hlavním textu). Zde je zapotřebí vymezit dostatek ploch ESP a ESL, aby niva nebyla nadměrně zorněná (plochy orné půdy do 20 ha i méně). Na mnoha místech má obec výborně vyčleněné nové plochy zeleně (a také je vidět pozitivní efekt nových výsadeb) - tato opatření jsou velmi důležitá a posilují celkovou ekologickou stabilitu. Nicméně část vymezené nivy je v konfliktu s rozsáhlými plochami pro sklady a výrobu a částečně i plochami pro smíšené městské bydlení, které jsou vymezené v ÚAP. Doporučujeme uvážit velikost plochy pro sklady, bylo by vhodné ji rozčlenit plochami zeleně / lesíků z mnoha různých důvodů, např. pro zmenšení přehřívání tohoto</p>	
--	--	--	--

		území, podporu ptáků, hmyzu apod. Více viz Hlavní výkres.	
ÚSES	Střety a nenávaznosti ÚSES - Chybí vymezení interakčních prvků v krajině ve východní části území.	V místech chybějících interakčních prvků byly vymezeny už stávající (funkční), nové IP lze přidat výběrem z návrhu ekologicky stabilnějších ploch a linií.	
Lesnictví	Lesnatost je nízká (14,4 %). Lesy se nacházejí zejména v severní části obce. Menší lesíky jsou rozprostřeny na jihu a na západě obce.	Doporučujeme založit remízek v severní části (ZAL-006), viz návrh v Hlavním výkresu. Les bude mít zejména funkci krajinářskou, estetickou a ekologickou.	
Prostupnost krajiny	Na území obce se nachází bloky orné půdy, travní porosty, antropogenní překážky, vodní tok, vodní plocha a členitý terén, které omezují prostupnost krajiny po komunikacích vhodných pro pěší a cyklisty do některých okolních obcí.	Pro zlepšení prostupnosti mezi sídly navrženo propojení komunikacemi v rámci obce (PRO-003, PRO-005, PRO-007, PRO-008, PRO-009), ve směru Martiněves (PRO-065), Mšené-lázně (PRO-011, PRO-012, PRO-063, PRO-064), Nové Dvory (PRO-029), Přestavlký (PRO-006), Roudnice nad Labem (PRO-024), Žabovřesky nad Ohří (PRO-001, PRO-004). V rámci realizace propojení je doporučeno vycházet přednostně z umístění existujících parcel původních cest ve vlastnictví obce, případně jiných vlastníků. Rozšíření a údržba komunikací.	
Rekreace a turistický ruch	Nedostatečná síť účelových komunikací (cyklostezek, pěších stezek) – chybí vhodné cyklistické propojení s Roudnicí n. L. a přímé turistické či cykloturistické propojení s obcí Mšené-lázně.	Cyklistické trasy v obci jsou řešeny v Cyklogenerelu Podřipska (zakresleno v ÚAP, 2016). V ZÚR Ústeckého kraje je navržena cyklotrasa Pooherská, která vede územím podél Ohře (NC-016). Navrhujeme cyklotrasu směrem na Mšené-lázně (NC-006). Navrhujeme cyklotrasu a turistickou trasu z části Vrbka do Přestavlků (NCT-001). Navrhujeme cyklotrasu z Budyně n. Ohří do Martiněves (NC-008) - cyklotrasa je propojena s návrhem NC-006 - v mapě naznačeno schematicky (NC-009). Navrhujeme turistickou trasu údolím Mšenského potoka do Mšené-lázně - napojení na zelenou turistickou trasu (NT-003).	

Těžba nerostných surovin, sesuvná a poddolovaná území			
Brownfields v extravilánu, znečištění a kontaminace	<p>Brownfields: Bývalá hospodářská budova (Nížebohy) Bývalý vepřín (Vrbka) Objekt bývalého kravína (Budyně nad Ohří)</p> <p>Znečištění a kontaminace: Bylo zde zjištěno překročení preventivní hodnoty koncentrace rizikových prvků v zemědělské půdě (pro Cd). Imisní limit pro PM10 24h zde byl podle OZKO překročen za období 2014-2016 pouze v roce 2014.</p>	<p>Brownfields: Chátrající stavby v soukromém vlastnictví. Nutná je komunikace s vlastníkem, případné řešení odkupu vhodným investorem.</p> <p>Znečištění a kontaminace: Omezit jakékoli nevhodné chování - např. aplikaci kalů z ČOV, aplikaci sedimentů, popř. používání jiných látek, které by mohly zhoršit (fyzikální i chemický) stav půdy. Imisní limit pro prachové částice již v posledních letech překročen nebyl (dle OZKO), i přesto je vhodné hospodařit zde tak, aby byla maximálně omezena větrná eroze a prašnost ze zemědělské činnosti.</p>	