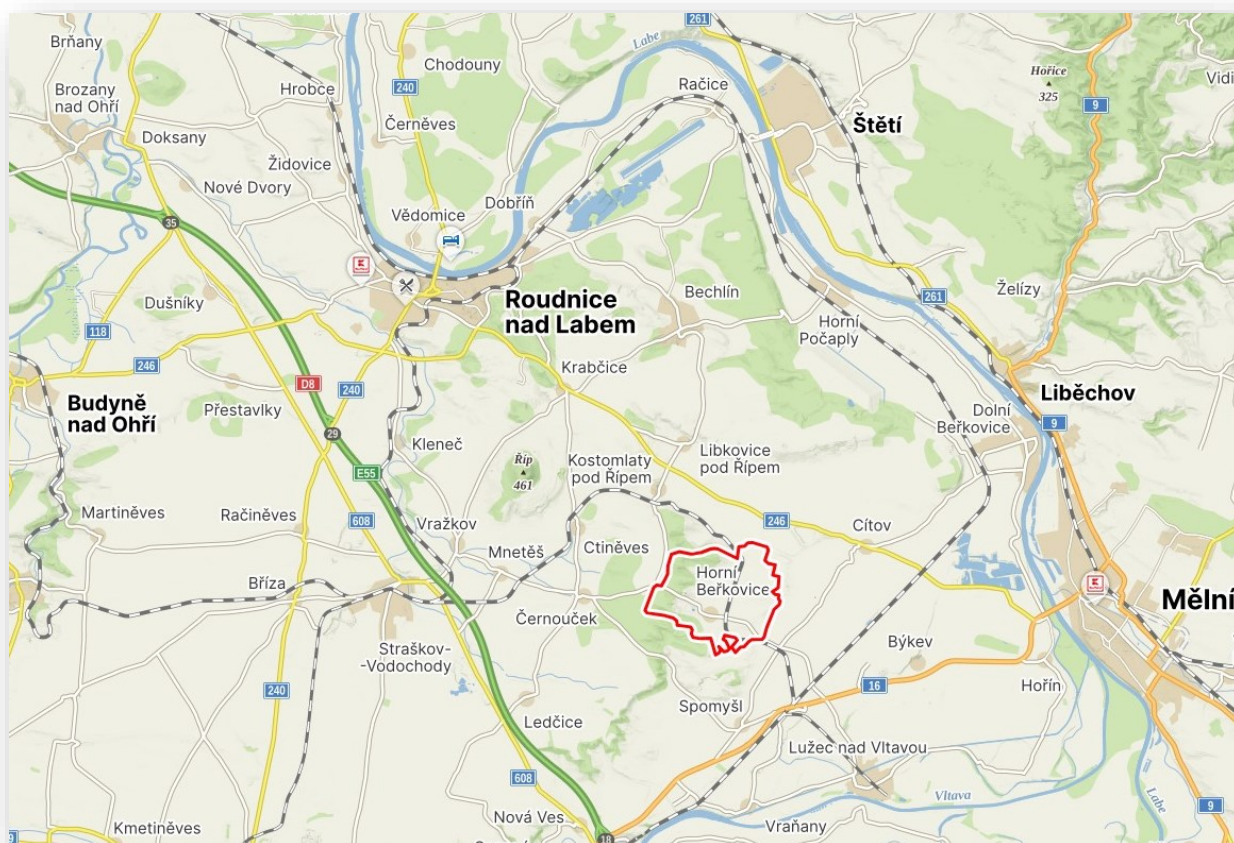
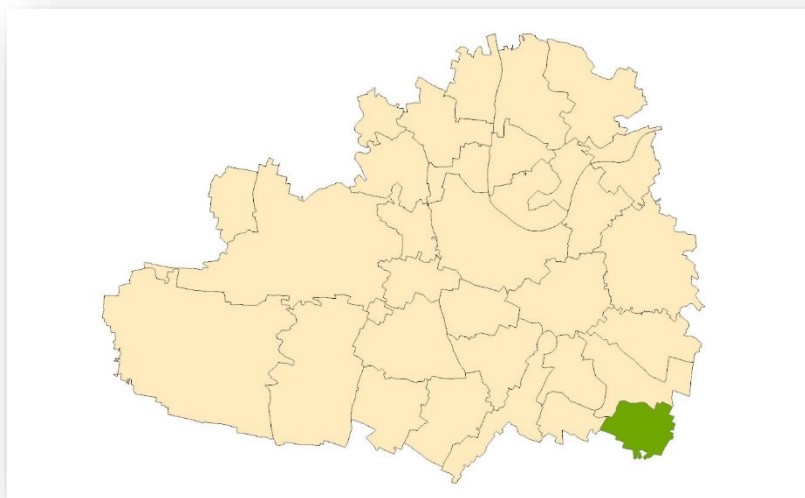


Obec s rozšířenou působností
ROUDNICE NAD LABEM



Obsah

SEZNAM ZKRATEK	4
PODKLADY PRO ROZBOR UDRŽITELNÉHO ROZVOJE ÚZEMÍ	5
1. ŠIRŠÍ ÚZEMNÍ VZTAHY	5
SPRÁVNÍ CELKY	5
ZÁKLADNÍ ÚDAJE O OBCI	5
2. PROSTOROVÉ A FUNKČNÍ USPOŘÁDÁNÍ ÚZEMÍ	6
STAV ÚZEMNĚ PLÁNOVACÍ DOKUMENTACE A PODKLADŮ	6
PROSTOROVÉ A FUNKČNÍ USPOŘÁDÁNÍ - JEvy	6
3. STRUKTURA OSÍDLENÍ	7
STRUKTURA OSÍDLENÍ – JEvy	7
HUSTOTA ZALIDNĚNÍ	8
INTENZITA VÝSTAVBY	8
4. SOCIODEMOGRAFICKÉ PODMÍNKY BYDLENÍ	9
SOCIODEMOGRAFICKÉ PODMÍNKY BYDLENÍ – JEvy	9
VÝVOJ POČTU OBYVATEL	9
5. PŘÍRODA A KRAJINA	22
PŘÍRODA A KRAJINA - JEvy	22
6. VODNÍ REŽIM A HORNINOVÉ PROSTŘEDÍ	25
VODNÍ REŽIM - jevy	25
HORNINOVÉ PROSTŘEDÍ - jevy	26
7. KVALITA ŽIVOTNÍHO PROSTŘEDÍ	27
KVALITA ŽIVOTNÍHO PROSTŘEDÍ - JEvy	27
8. ZEMĚDĚLSKÝ PŮDNÍ FOND A POZEMKY URČENÉ K PLNĚNÍ LESA	28
ZEMĚDĚLSKÝ PŮDNÍ FOND A POZEMKY URČENÉ K PLNĚNÍ LESA - JEvy	28
9. OBČANSKÁ VYBAVENOST VČETNĚ DOSTUPNOSTI A VEŘEJNÁ PROSTRANSTVÍ	30
OBČANSKÁ VYBAVENOST - JEvy	30
DOSTUPNOST OBČANSKÉHO VYBAVENÍ	30
DOSTUPNOST DOPRAVNÍ INFRASTRUKTURY	31
10. DOPRAVNÍ A TECHNICKÁ INFRASTRUKTURA VČETNĚ JEJÍ DOSTUPNOSTI	32
DOPRAVNÍ INFRASTRUKTURA - jevy	32
TECHNICKÁ INFRASTRUKTURA - jevy	32
11. EKONOMICKÉ A HOSPODÁŘSKÉ PODMÍNKY	35
EKONOMICKÉ A HOSPODÁŘSKÉ PODMÍNKY – jevy	35
12. REKREACE A CESTOVNÍ RUCH	38

REKREACE A CESTOVNÍ RUCH – JEVY.....	38
NEMOVITÉ KULTURNÍ PAMÁTKY	38
VÝZNAMNÉ OBJEKTY A MÍSTA, TURISTICKÉ ZAJÍMAVOSTI	39
13. BEZPEČNOST A OCHRANA OBYVATEL	40
BEZPEČNOST A OCHRANA OBYVATEL – jevy.....	40
ROZBOR UDRŽITELNÉHO ROZVOJE ÚZEMÍ	41
ZJIŠTĚNÍ A VYHODNOCENÍ POZITIV A NEGATIV V ÚZEMÍ	41
1. ŠIRŠÍ ÚZEMNÍ VZTAHY.....	41
2. PROSTOROVÉ A FUNKČNÍ USPOŘÁDÁNÍ ÚZEMÍ.....	41
3. STRUKTURA OSÍDLENÍ	41
4. SOCIODEMOGRAFICKÉ PODMÍNKY A BYDLENÍ	41
5. PŘÍRODA A KRAJINA	41
6. VODNÍ REŽIM A HORNINOVÉ PROSTŘEDÍ	42
7. KVALITA ŽIVOTNÍHO PROSTŘEDÍ.....	42
8. ZEMĚDĚLSKÝ PŮDNÍ FOND	42
9. OBČANSKÁ VYBAVENOST VČETNĚ JEJÍ DOSTUPNOSTI A VEŘEJNÁ POROSTRANSTVÍ	42
10. DOPRAVNÍ A TECHNICKÁ INFRASTRUKTURA VČETNĚ JEJICH DOSTUPNOSTI.....	42
11. EKONOMICKÉ A HOSPODÁŘSKÉ PODMÍNKY	42
12. REKREACE A CESTOVNÍ RUCH.....	43
13. BEZPEČNOST A OCHRANA OBYVATEL	43
HODNOCENÍ VYVÁŽENOSTI VZTAHU ÚZEMNÍCH PODMÍNEK	43
PROBLÉMY	44
ZÁVADY (URBANISTICKÉ, HYGIENICKÉ, DOPRAVNÍ).....	44
VZÁJEMNÉ STŘETY ZÁMĚRŮ.....	44
STŘETY ZÁMĚRŮ S LIMITY VYUŽITÍ ÚZEMÍ	44
STŘETY ZÁMĚRŮ S HODNOTAMI V ÚZEMÍ.....	44
NEGATIVA V ÚZEMÍ.....	44
POTENCIÁLY ROZVOJE ÚZEMÍ.....	45
NEVYVÁŽENÝ VZTAH PODMÍNEK PRO PŘÍZNIVÉ ŽIVOTNÍ PROSTŘEDÍ, PRO HOSPODÁŘSKÝ ROZVOJ A PRO SOUDRŽNOST SPOLEČENSTVÍ OBYVATEL.....	45
PROBLÉMY VYPLÝVAJÍCÍ Z ÚZEMNÍ STUDIE KRAJINY ORP ROUDNICE N.L.	45

SEZNAM ZKRATEK

AOPK ČR	Agentura ochrany přírody a krajiny ČR
BRKO	Biologicky rozložitelný komunální odpad
CZT	Centrální zásobování teplem
ČHMU	Český hydrometeorologický ústav
ČOV	Čistírna odpadních vod
CR	Cestovní ruch
ČR	Česká republika
ČSÚ	Český statistický úřad
ČÚZK	Český úřad zeměměřický a katastrální
DP	Dobývací prostor
EU	Evropská unie
EVL	Evropsky významná lokalita
HDP	Hrubý domácí produkt
CHLU	Chráněné ložiskové území
CHOPAV	Chráněná oblast přirozené akumulace vod
KES	Koeficient ekologické stability
LPIS	Systém identifikace pozemků - registr půdy (Land Parcel Identification Systém)
LV	Imisní limit (přip. zkratka IL)
MMR	Ministerstvo pro místní rozvoj
MŽP	Ministerstvo životního prostředí
NATURA	Soustava chráněných území a stanovišť evropského významu
NPR	Národní přírodní rezervace
NPP	Národní přírodní památka
NRBC	Nadregionální biocentrum
ORP	Obec s rozšířenou působností
PO	Ptačí oblast
PUPFL	Pozemky určené k plnění funkce lesa
PUR	Politika územního rozvoje
RURU	Rozbor udržitelného rozvoje území
ŘSD ČR	Ředitelství silnic a dálnic České republiky
SLBD	Sčítání lidu, domů a bytů
SO ORP	Správní obvod obce s rozšířenou působností
TV	Cílový imisní limit (přip. zkratka CIL)
UAP	Územně analytické podklady
UK	Ústecký kraj
UP	Územní plán
UPD	Územně plánovací dokumentace
UPP	Územně plánovací podklady
USES	Územní systém ekologické stability
ZPF	Zemědělský půdní fond
ZUR	Zásady územního rozvoje

PODKLADY PRO ROZBOR UDRŽITELNÉHO ROZVOJE ÚZEMÍ

1. ŠIRŠÍ ÚZEMNÍ VZTAHY

SPRÁVNÍ CELKY

Číslo jevu	Jev	Územní celek	Název	Kód ČSÚ	Kód RÚIAN
A118a	Vymezení správních územních celků	Kraj	Ústecký	3069	60
		Okres	Litoměřice	40479	3506
		Obec s rozšířenou působností	Roudnice nad Labem	4211	841
		Pověřený obecní úřad	Roudnice nad Labem	42111	1813
		Obec	Horní Beřkovice	564851	564851
		Části obce	Horní Beřkovice	42366	42366
		Katastrální území	Horní Beřkovice	642363	642363
		Základní sídelní jednotky	Horní Beřkovice	42366	42366

ZÁKLADNÍ ÚDAJE O OBCI

Základní údaje o obci	
Typ obce	Obec
Rozloha obce	510 ha
Počet obyvatel	967 (k 1.1.2024)
Zeměpisné souřadnice	50.3586886N, 14.3464786E
Nadmořská výška	210 m n.m.
První písemná zmínka o obci	1344

Obec Horní Beřkovice se nachází na Podřipsku v okrese Litoměřice v Ústeckém kraji asi 7 km jihovýchodně od hory Říp a 10 km jihovýchodně od Roudnice nad Labem. Žije v ní 967 obyvatel. V obci je zámek s rozlehlým parkem a přilehlým areálem, v němž se nachází psychiatrická nemocnice. Obcí též prochází jednokolejná regionální železniční trať Vraňany–Straškov. První písemná zmínka o obci pochází z roku 1344. Obec se zde zmiňuje jako Běškovice a současný název je doložen až k roku 1676. Svůj název odvozuje podle pověsti od vладыky Beše. Později ze začaly psát jako Hoření a posléze jako Horní. Starý zámek byl obnoven roku 1684 a v letech 1738–1780 postaven nový. Roku 1880 zde žilo 620 obyvatel. Roku 1890 koupil zámek Zemský výbor a zřídil zde psychiatrickou léčebnu.
Zdroj: Wikipedia, Podřipsko.cz

2. PROSTOROVÉ A FUNKČNÍ USPOŘÁDÁNÍ ÚZEMÍ

STAV ÚZEMNĚ PLÁNOVACÍ DOKUMENTACE A PODKLADŮ

ÚZEMNĚ PLÁNOVACÍ DOKUMENTACE			
Název	Právní předpis	Účinnost od	Platnost
Územní plán Horní Beřkovice	Zákon č. 183/2006 Sb.	21.10.2015	ano

Pořizovatelem je Městský úřad Roudnice nad Labem.

ÚZEMNĚ PLÁNOVACÍ PODKLADY – ÚZEMNÍ STUDIE			
Název	Právní předpis	Schválení využití	Ověření platnosti
Územní studie Horní Beřkovice - plocha Z1	Zákon č. 183/2006 Sb.	27.02.2019	
Územní studie krajiny pro správní obvod ORP Roudnice nad Labem	Zákon č. 183/2006 Sb.	19.12.2018	

PROSTOROVÉ A FUNKČNÍ USPOŘÁDÁNÍ- JEVY

Číslo jevu	Jev	Výskyt v území	Graficky zpracováno	Poznámka
A001A	Plochy s rozdílným způsobem využití	ANO	ANO	
A001b	Zastavitelné plochy, plochy přestavby a plochy změn v krajině	ANO	ANO	
A119	Další dostupné informace o území	ANO	ANO	Plochy s prověřením změn jejich využití územní studií Veřejně prospěšná opatření s právem vyvlastnění: - územní systém ekologické stability Veřejně prospěšné stavby a opatření s možností uplatnění předkupního práva: - veřejná prostranství - veřejná zeleň ZUR – rozvojová osa republikového významu ZUR – krajiny
B027a	Podíl jednotlivých druhů pozemků z celkové výměry územního celku	-	-	- viz KAPITOLA č. Chyba! Nalezen zdroj odkazů.

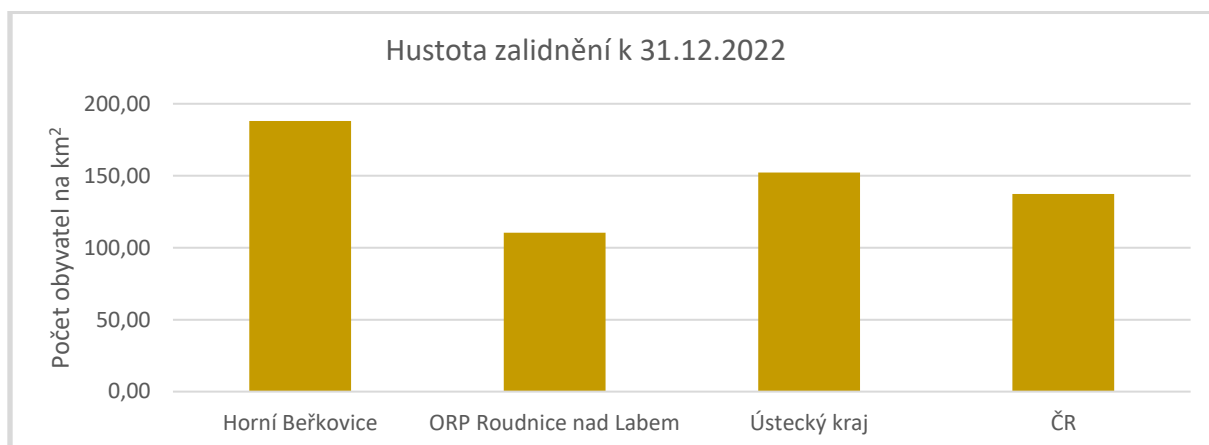
3. STRUKTURA OSÍDLNÍ

STRUKTURA OSÍDLNÍ – JEVY

Číslo jevu	Jev	Výskyt v území	Graficky zpracováno	Poznámka
A001	Zastavěné území	ANO	ANO	
A005a	Památková rezervace a památkové zóny a jejich ochranná pásma	NE	-	
A008a	Nemovitě národní kulturní památky a nemovitě kulturní památky a jejich ochranná pásma	ANO	ANO	- ochranné pásmo Národní kulturní památky Hora Říp - nemovitě kulturní památky viz KAPITOLA č.12
A010	Statky zapsané na Seznamu světového dědictví a jejich nárazníkové zóny	NE	-	
A011	Urbanistické a krajinné hodnoty	ANO	ANO	- viz KAPITOLA č.12 - Územní studie krajiny pro správní obvod ORP Roudnice nad Labem: - veduta sídla - hodnotný urbanistický celek - návrh na pohledovou ochranu (zámek a okolí)
A011a	Struktura a výška zástavby	-	-	
A013a	Architektonicky nebo urbanisticky cenné stavby nebo soubory staveb, historicky významné stavby, místa nebo soubory staveb	ANO	ANO	- viz KAPITOLA č.12
A016	Území s archeologickými nálezy	ANO	ANO	Horní Beřkovice - intravilán vsi a nejbl. okolí - polygon průzkumu 1
B006	Sídelní struktura	-	-	viz tabulka a graf HUSTOTA ZALIDNĚNÍ
B011	Výstavba domů a bytů	-	-	viz tabulka a graf INTENZITA VÝSTAVBY

HUSTOTA ZALIDNĚNÍ

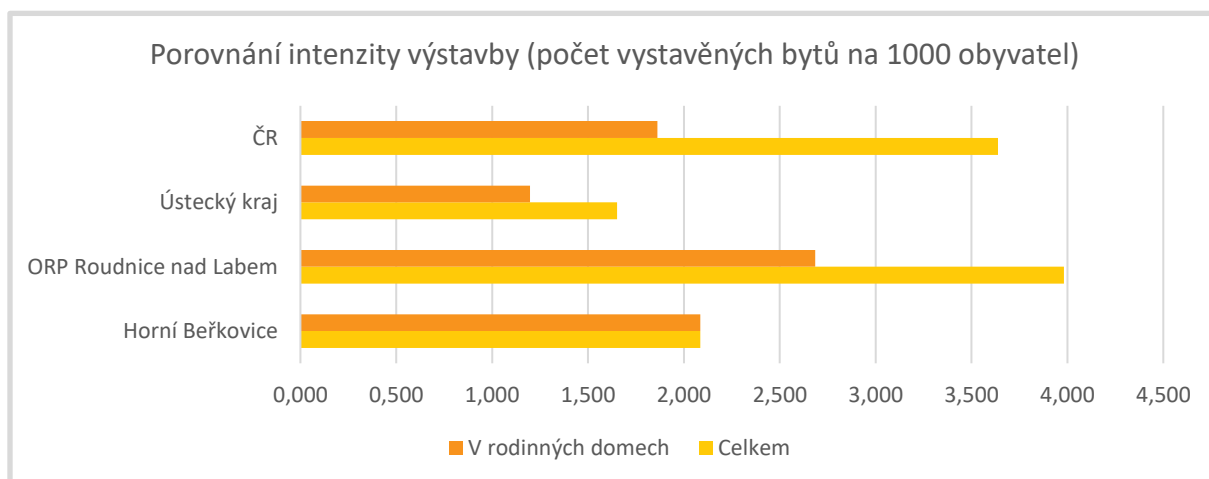
Hustota zalidnění k 31.12.2022				
	Horní Beřkovice	ORP Roudnice nad Labem	Ústecký kraj	Česká republika
Počet obyvatel na km ²	188,13	110,42	152,16	137,28



INTENZITA VÝSTAVBY

Intenzita výstavby – dokončené byty (1.1.-31.12.2022)				
Počet vystavěných bytů				
Dokončené byty	Horní Beřkovice	ORP Roudnice nad Labem	Ústecký kraj	Česká republika
Celkem	2	132	1 342	39 398
V rodinných domech	2	89	973	20 151

Intenzita výstavby – dokončené byty (1.1.-31.12.2022)				
Intenzita výstavby (počet vystavěných bytů na 1000 obyvatel)				
Dokončené byty	Horní Beřkovice	ORP Roudnice nad Labem	Ústecký kraj	Česká republika
Celkem	2,086	3,982	1,652	3,639
V rodinných domech	2,086	2,685	1,198	1,861



Zdroj: ČSÚ

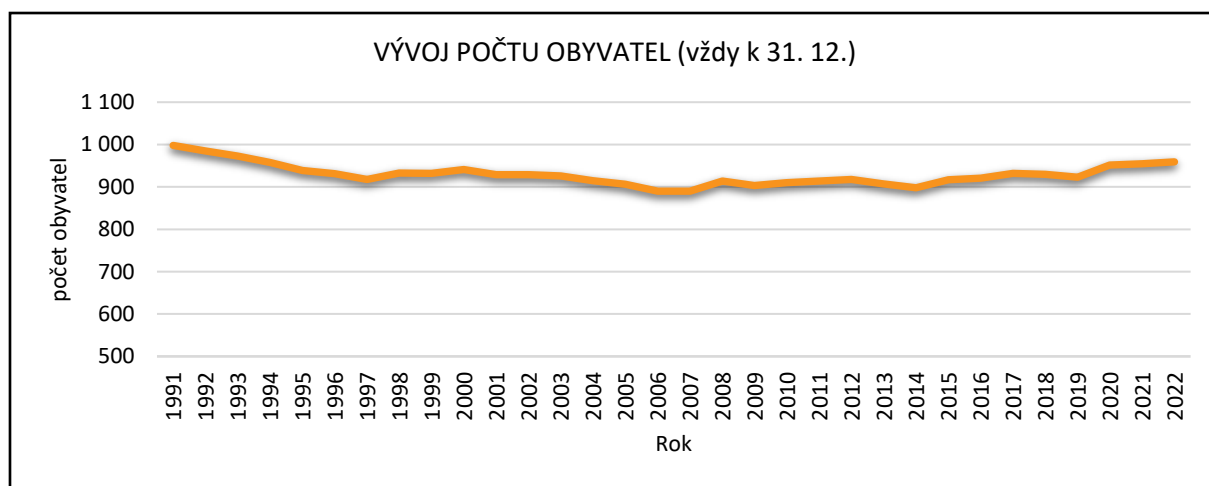
4. SOCIODEMOGRAFICKÉ PODMÍNKY BYDLENÍ

SOCIODEMOGRAFICKÉ PODMÍNKY BYDLENÍ – JEVY

Číslo jevu	Jev	Poznámka
B001	Vývoj počtu obyvatel	viz tabulka, graf
B002a	Věkové složení obyvatelstva	viz tabulka, graf
B004a	Vzdělanostní složení obyvatelstva	viz tabulka, graf
B009a	Vyjíždka a dojíždka do zaměstnání a škol	viz tabulka, graf
B012a	Obydlenost bytového fondu	viz tabulka, graf
B013	Stáří a struktura bytového a domovního fondu	viz tabulka, graf

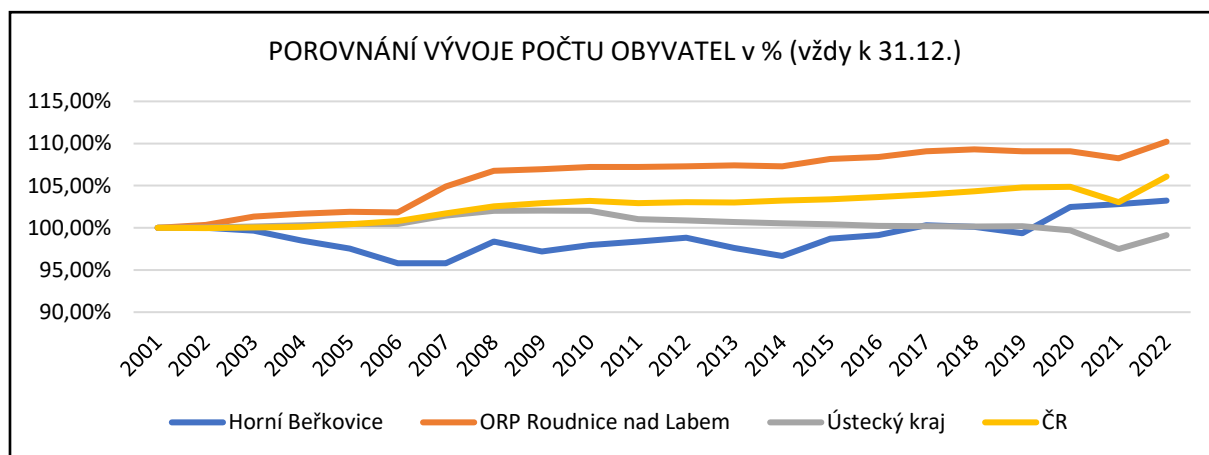
VÝVOJ POČTU OBYVATEL

VÝVOJ POČTU OBYVATEL (vždy k 31.12.)											
Rok	1991	1992	1993	1994	1995	1996	1997	1998	1999	2000	2001
Počet obyvatel	998	985	973	958	939	931	918	933	932	941	929
Rok	2002	2003	2004	2005	2006	2007	2008	2009	2010	2011	2012
Počet obyvatel	929	926	915	906	890	890	914	903	910	914	918
Rok	2013	2014	2015	2016	2017	2018	2019	2020	2021	2022	
Počet obyvatel	907	898	917	921	932	930	923	952	955	959	

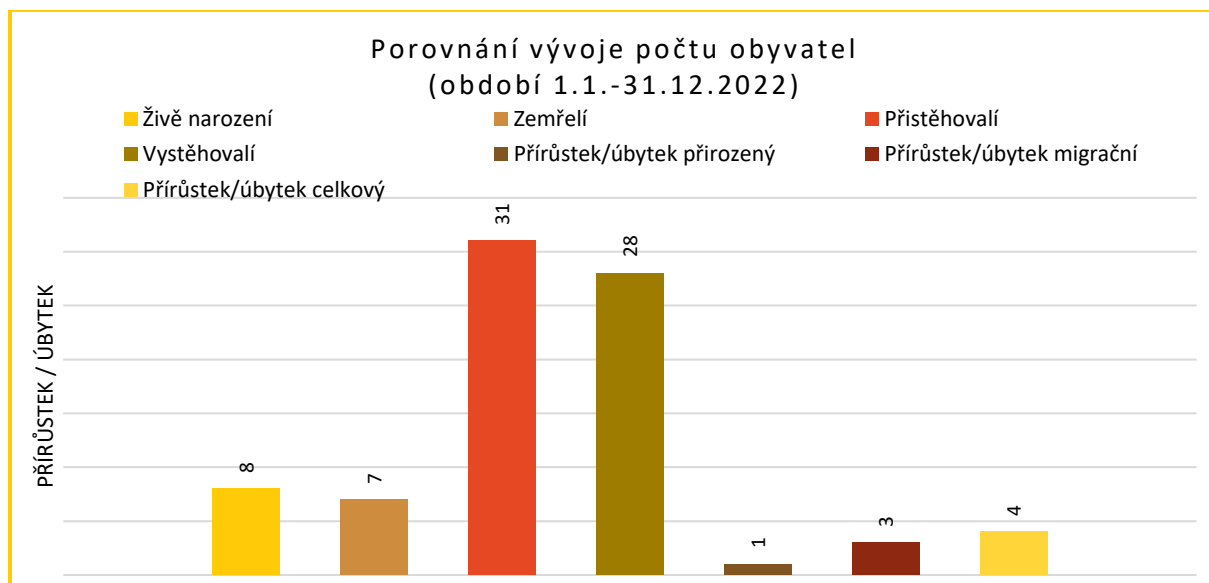


POROVNÁNÍ VÝVOJE POČTU OBYVATEL (vždy k 31.12.)				
Rok	Horní Beřkovice	ORP Roudnice nad Labem	Ústecký kraj	Česká republika
2001	929	30 076	819 450	10 206 436
2002	929	30 182	819 712	10 203 269
2003	926	30 478	820 868	10 211 455
2004	915	30 583	822 133	10 220 577
2005	906	30 644	823 173	10 251 079

2006	890	30 631	823 265	10 287 189
2007	890	31 554	831 180	10 381 130
2008	914	32 109	835 891	10 467 542
2009	903	32 172	836 198	10 506 813
2010	910	32 245	836 045	10 532 770
2011	914	32 245	828 026	10 505 445
2012	918	32 275	826 764	10 516 125
2013	907	32 300	825 120	10 512 419
2014	898	32 275	823 972	10 538 275
2015	917	32 529	822 826	10 553 843
2016	921	32 607	821 377	10 578 820
2017	932	32 811	821 080	10 610 055
2018	930	32 877	820 789	10 649 800
2019	923	32 808	820 965	10 693 939
2020	952	32 806	817 004	10 701 777
2021	955	32 559	798 898	10 516 707
2022	959	33 151	812 337	10 827 529

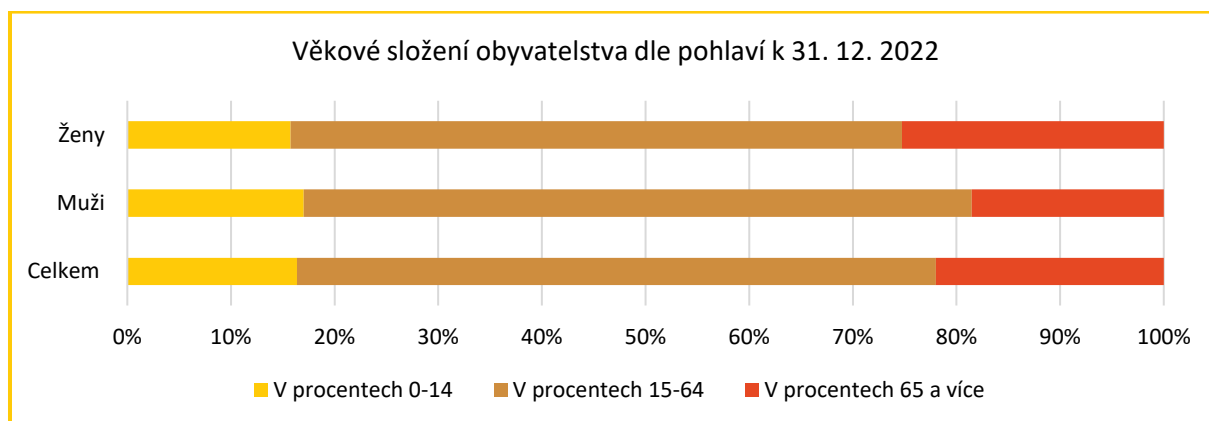


POROVNÁNÍ VÝVOJE POČTU OBYVATEL (vždy k 31.12.)				
Ukazatel	Horní Beřkovice	ORP Roudnice nad Labem	Ústecký kraj	Česká republika
Živě narození	8	282	7 257	101299
Zemřelí	7	354	9 879	120219
Přistěhovalí	31	1 198	22 948	349548
Vystěhovalí	28	534	6 887	19806
Přírůstek/úbytek přirozený	1	-72	-2 622	-18920
Přírůstek/úbytek migrační	3	664	16 061	329742
Přírůstek/úbytek celkový	4	592	13 439	310822



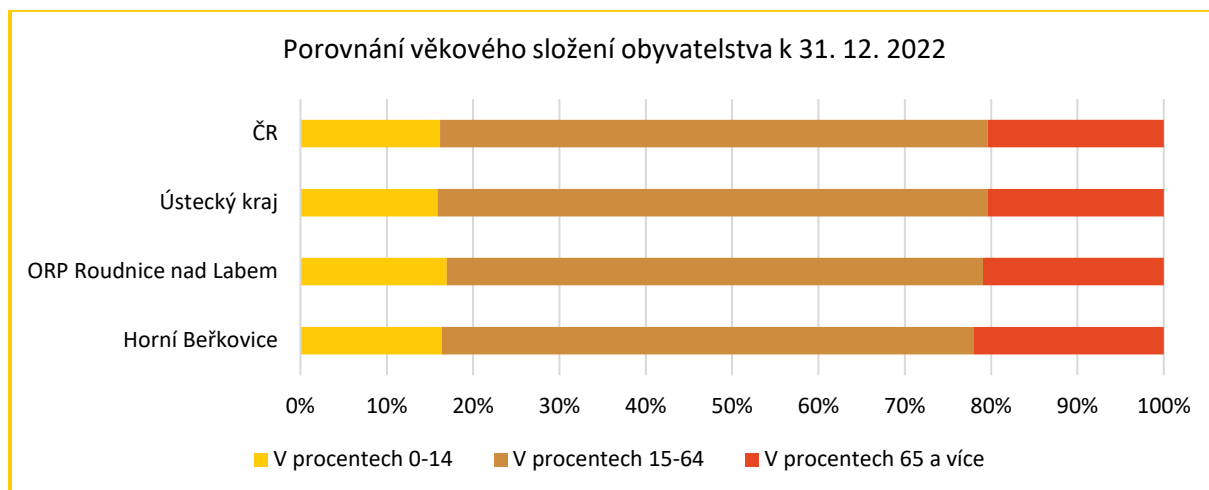
VĚKOVÉ SLOŽENÍ OBYVATELSTVA DLE POHLAVÍ (k 31.12.2022)

Věková skupina	Počet			V procentech			Průměrný věk
	0-14	15-64	65 a více	0-14	15-64	65 a více	
Celkem	157	591	211	16,37%	61,63%	22,00%	42,9
Muži	79	299	86	17,03%	64,44%	18,53%	41,4
Ženy	78	292	125	15,76%	58,99%	25,25%	44,3



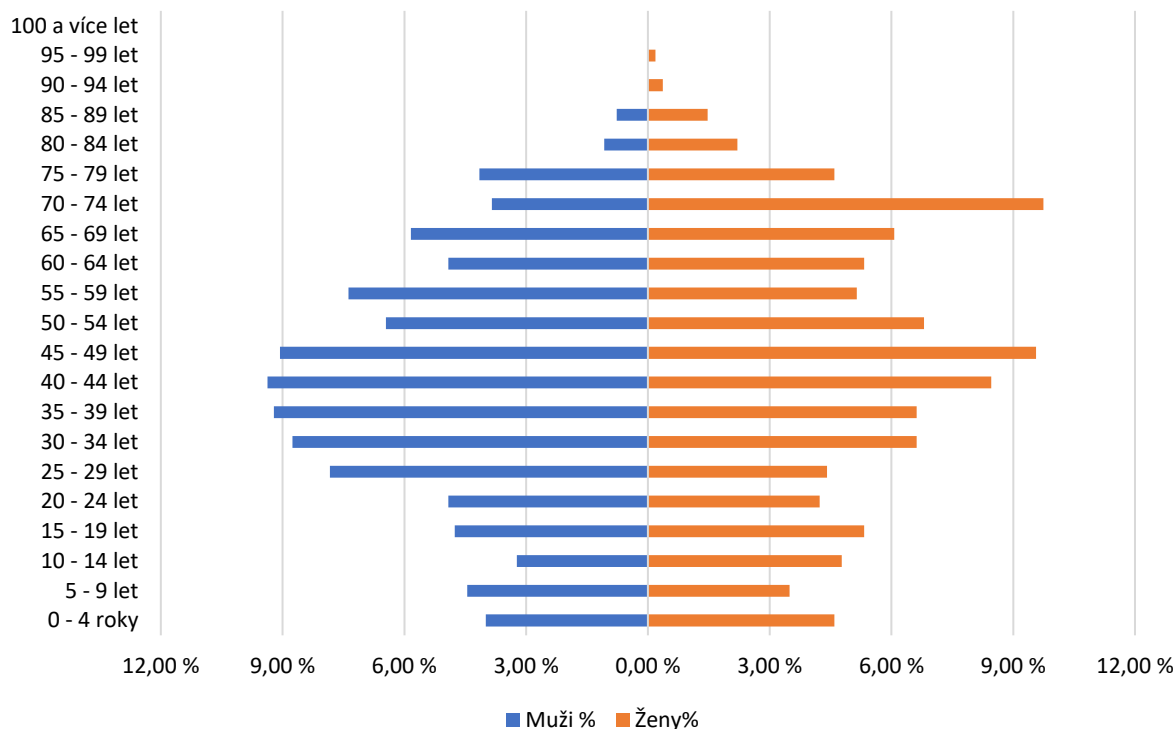
POROVNÁNÍ VĚKOVÉHO SLOŽENÍ OBYVATELSTVA (k 31.12.2022)

Věková skupina	Počet			V procentech			Průměrný věk
	0-14	15-64	65 a více	0-14	15-64	65 a více	
Horní Beřkovice	157	591	211	16,37%	61,63%	22,00%	42,9
ORP Roudnice nad Labem	5 624	20 578	6 949	16,96%	62,07%	20,96%	42,5
Ústecký kraj	129 113	517 354	165 870	15,89%	63,69%	20,42%	42,6
ČR	1750808	6868872	2207849	16,17%	63,44%	20,39%	42,6



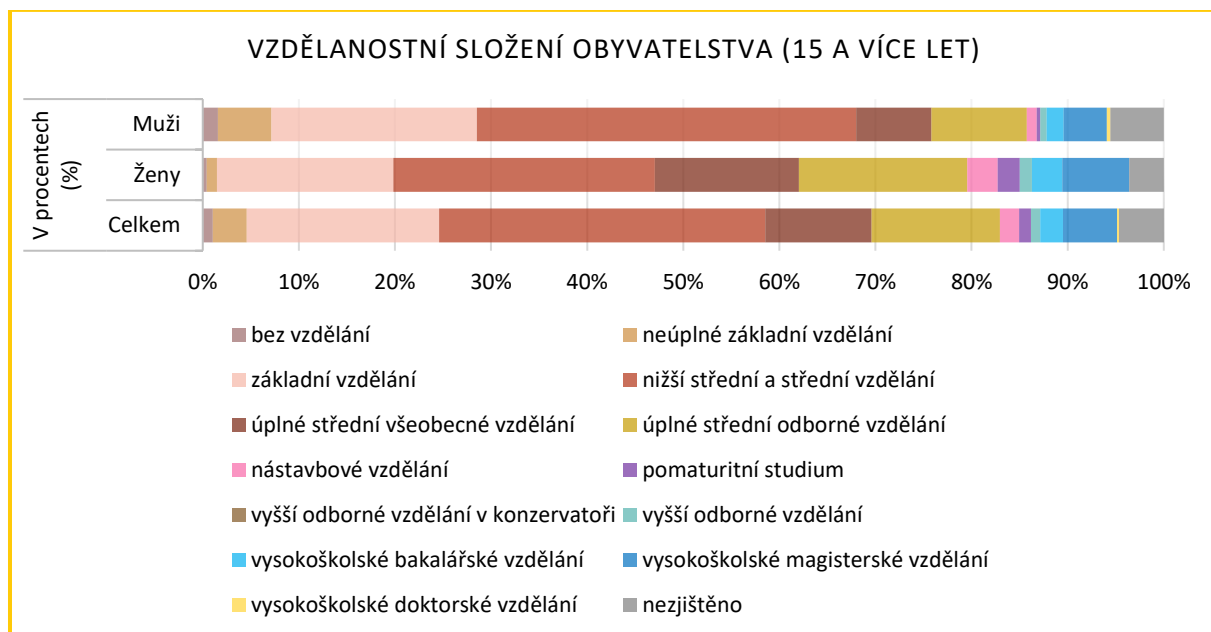
POROVNÁNÍ VĚKOVÉHO SLOŽENÍ OBYVATELSTVA dle SLBD 2021						
Věková skupina	Celkem	Muži	Ženy	Celkem (%)	Muži (%)	Ženy (%)
0 - 4 roky	51	26	25	4,27%	3,99%	4,60%
5 - 9 let	48	29	19	4,02%	4,45%	3,49%
10 - 14 let	47	21	26	3,93%	3,23%	4,78%
15 - 19 let	60	31	29	5,02%	4,76%	5,33%
20 - 24 let	55	32	23	4,60%	4,92%	4,23%
25 - 29 let	75	51	24	6,28%	7,83%	4,41%
30 - 34 let	93	57	36	7,78%	8,76%	6,62%
35 - 39 let	96	60	36	8,03%	9,22%	6,62%
40 - 44 let	107	61	46	8,95%	9,37%	8,46%
45 - 49 let	111	59	52	9,29%	9,06%	9,56%
50 - 54 let	79	42	37	6,61%	6,45%	6,80%
55 - 59 let	76	48	28	6,36%	7,37%	5,15%
60 - 64 let	61	32	29	5,10%	4,92%	5,33%
65 - 69 let	71	38	33	5,94%	5,84%	6,07%
70 - 74 let	78	25	53	6,53%	3,84%	9,74%
75 - 79 let	52	27	25	4,35%	4,15%	4,60%
80 - 84 let	19	7	12	1,59%	1,08%	2,21%
85 - 89 let	13	5	8	1,09%	0,77%	1,47%
90 - 94 let	2	0	2	0,17%	0,00%	0,37%
95 - 99 let	1	0	1	0,08%	0,00%	0,18%
100 a více let	0	0	0	0,00%	0,00%	0,00%
Celkem	1195	651	544	100,00%	100,00%	100

Věková pyramida obce dle SLBD 2021



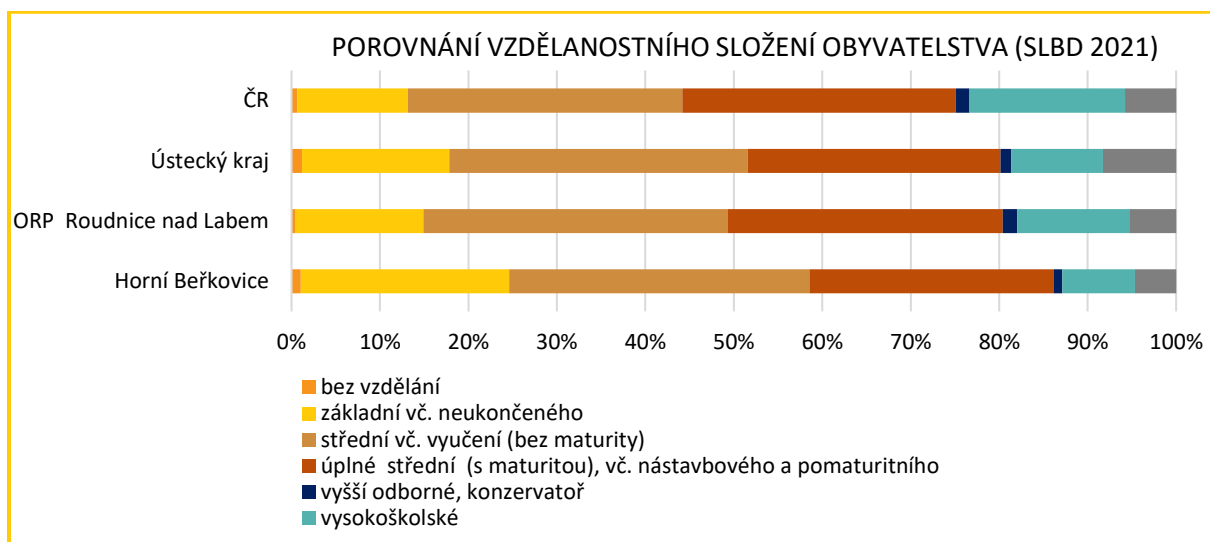
VZDĚLANOSTNÍ SLOŽENÍ OBYVATELSTVA (SLBD 2021)

Vzdělání	Počet			V procentech		
	Celkem	Ženy	Muži	Celkem	Ženy	Muži
bez vzdělání	11	2	9	1,05%	0,42%	1,57%
neúplné základní vzdělání	37	5	32	3,53%	1,05%	5,57%
základní vzdělání	210	87	123	20,02%	18,35%	21,39%
nižší střední a střední vzdělání	356	129	227	33,94%	27,22%	39,48%
úplné střední všeobecné vzdělání	116	71	45	11,06%	14,98%	7,83%
úplné střední odborné vzdělání	140	83	57	13,35%	17,51%	9,91%
nástavbové vzdělání	21	15	6	2,00%	3,16%	1,04%
pomaturitní studium	13	11	2	1,24%	2,32%	0,35%
vyšší odborné vzdělání v konzervatoři	0	0	0	0,00%	0,00%	0,00%
vyšší odborné vzdělání	10	6	4	0,95%	1,27%	0,70%
vysokoškolské bakalářské vzdělání	25	15	10	2,38%	3,16%	1,74%
vysokoškolské magisterské vzdělání	59	33	26	5,62%	6,96%	4,52%
vysokoškolské doktorské vzdělání	2	0	2	0,19%	0,00%	0,35%
nezjištěno	49	17	32	4,67%	3,59%	5,57%
Celkem (15 a více let)	1049	474	575	100,00%	100,00%	100,00%



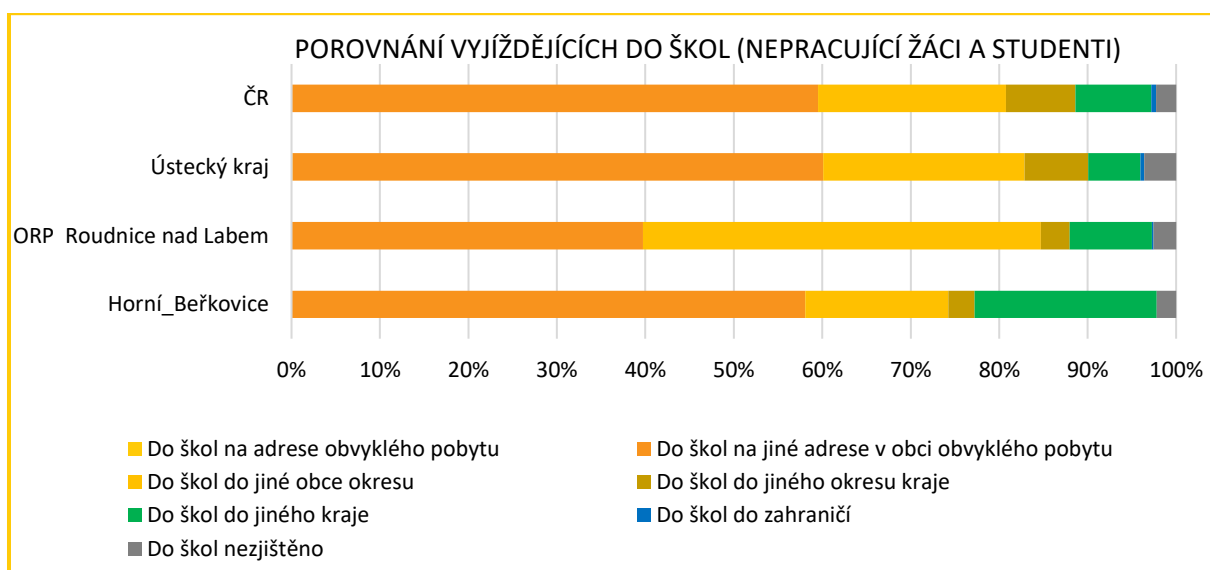
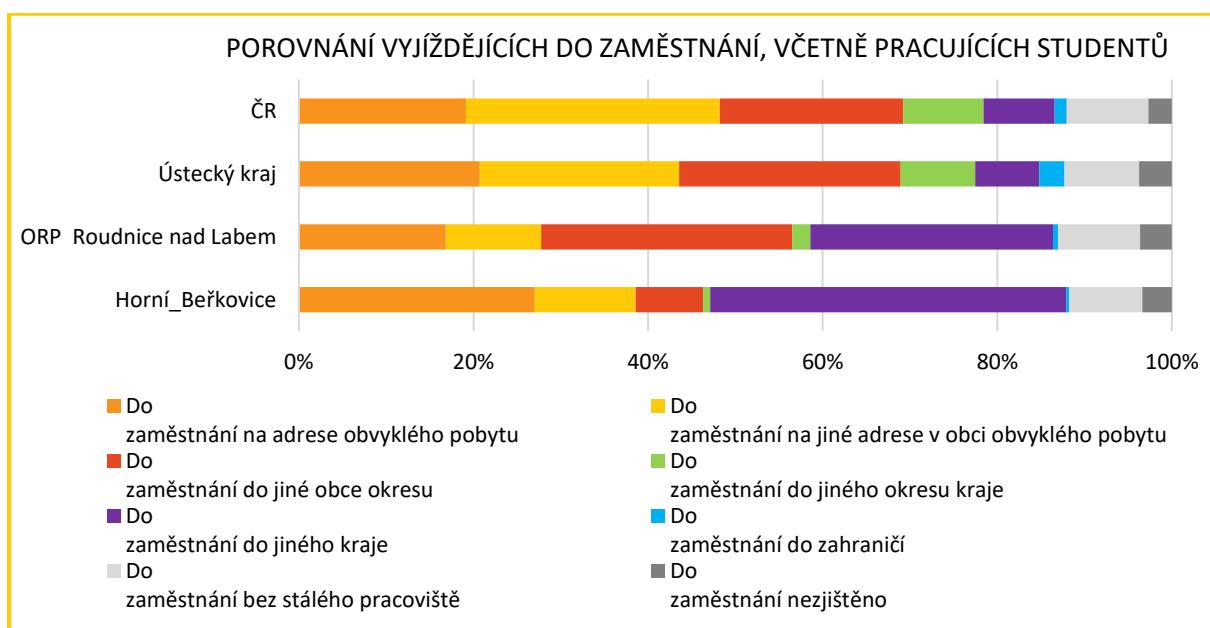
POROVNÁNÍ VZDĚLANOSTNÍHO SLOŽENÍ OBYVATELSTVA (SLBD 2021)				
Vzdělání (počet)	Horní Beřkovice	ORP Roudnice nad Labem	Ústecký kraj	ČR
bez vzdělání	11	131	7 794	56 100
základní vč. neukončeného	247	3 895	110 309	1 107 860
střední vč. vyučení (bez maturity)	356	9 292	223 213	2 736 983
úplné střední (s maturitou), vč. nástavbového a pomaturitního	290	8 406	189 331	2 729 091
vyšší odborné, konzervatoř	10	434	8 024	138 588
vysokoškolské	86	3 421	68 782	1 552 407
nezjištěno	49	1 437	54 686	511 378
Celkem	1049	27 016	662 139	8 832 407
Vzdělání (v procentech)	Horní Beřkovice	ORP Roudnice nad Labem	Ústecký kraj	ČR
bez vzdělání	1,05%	0,48%	1,18%	0,64%
základní vč. neukončeného	23,55%	14,42%	16,66%	12,54%
střední vč. vyučení (bez maturity)	33,94%	34,39%	33,71%	30,99%
úplné střední (s maturitou), vč. nástavbového a pomaturitního	27,65%	31,11%	28,59%	30,90%
vyšší odborné, konzervatoř	0,95%	1,61%	1,21%	1,57%

vysokoškolské	8,20%	12,66%	10,39%	17,58%
nezjištěno	4,67%	5,32%	8,26%	5,79%
Celkem	100,00%	100,00%	100,00%	100,00%



POROVNÁNÍ VYJÍŽDĚJÍCÍCH DO ZAMĚŠTNÁNÍ A ŠKOL (SLDB 2021)					
Vyjíždějící (počet)		Horní Beřkovice	ORP Roudnice nad Labem	Ústecký kraj	ČR
Do zaměstnání	na adrese obv. pobytu	136	2 668	76 638	1 011 538
	na jiné adrese v obci	58	1 736	84 536	1 539 021
	do jiné obce okresu	39	4 559	93 894	1 110 573
	do jiného okresu kraje	4	329	31 584	486 879
	do jiného kraje	205	4 410	27 145	431 973
	do zahraničí	2	91	10 610	74 198
	bez stálého pracoviště	42	1 491	31 717	493 756
	nezjištěno	17	575	13 826	142 133
Do škol	na adrese obv. pobytu	0	0	108	1 018
	na jiné adrese v obci	79	1 884	66 796	871 068
	do jiné obce okresu	22	2 132	25 323	311 508
	do jiného okresu kraje	4	154	8 048	114 863
	do jiného kraje	28	441	6 540	125 621
	do zahraničí	0	9	482	7 839
	nezjištěno	3	121	4 022	33 403
Vyjíždějící (v procentech)		Horní Beřkovice	ORP Roudnice nad Labem	Ústecký kraj	ČR
Do zaměstnání	na adrese obv. pobytu	27,04%	16,82%	20,72%	19,12%
	na jiné adrese v obci	11,53%	10,95%	22,85%	29,09%
	do jiné obce okresu	7,75%	28,75%	25,38%	20,99%

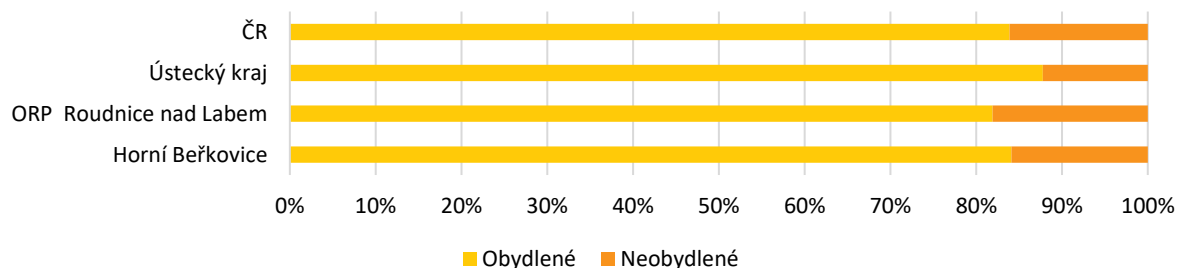
	do jiného okresu kraje	0,80%	2,07%	8,54%	9,20%
	do jiného kraje	40,76%	27,81%	7,34%	8,17%
	do zahraničí	0,40%	0,57%	2,87%	1,40%
	bez stálého pracoviště	8,35%	9,40%	8,57%	9,33%
	nezjištěno	3,38%	3,63%	3,74%	2,69%
Do škol	na adrese obv. pobytu	0,00%	0,00%	0,10%	0,07%
	na jiné adrese v obci	58,09%	39,74%	60,00%	59,45%
	do jiné obce okresu	16,18%	44,97%	22,75%	21,26%
	do jiného okresu kraje	2,94%	3,25%	7,23%	7,84%
	do jiného kraje	20,59%	9,30%	5,88%	8,57%
	do zahraničí	0,00%	0,19%	0,43%	0,53%
	nezjištěno	2,21%	2,55%	3,61%	2,28%



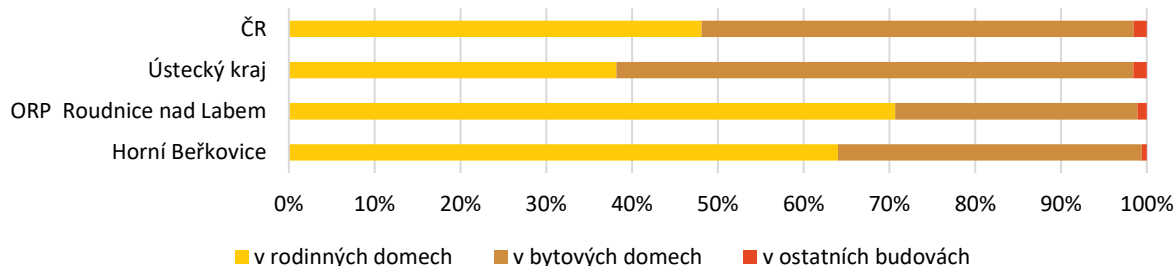
POROVNÁNÍ OBYDLENOSTI BYTOVÉHO FONDU (SLDB 2021)

Název územního celku	Horní Beřkovice	ORP Roudnice nad Labem	Ústecký kraj	ČR
Byty celkem – počet	497	16 063	402 467	5 340 033
v rodinných domech	318	11 351	153 614	2 567 846
v bytových domech	176	4 536	242 571	2 690 100
v ostatních budovách	3	176	6 282	82 087
Obydlené	418	13 157	353 285	4 480 139
v rodinných domech	249	8 778	119 410	1 974 855
v bytových domech	166	4 234	228 215	2 431 918
v ostatních budovách	3	145	5 660	73 366
Neobydlené	79	2 906	49 182	859 894
v rodinných domech	69	2 573	34 204	592 991
v bytových domech	10	302	14 356	258 182
v ostatních budovách	0	31	622	8 721
Byty celkem – v procentech	100,00%	100,00%	100,00%	100,00%
v rodinných domech	63,98%	70,67%	38,17%	48,09%
v bytových domech	35,41%	28,24%	60,27%	50,38%
v ostatních budovách	0,60%	1,10%	1,56%	1,54%
Obydlené	100,00%	100,00%	100,00%	100,00%
v rodinných domech	59,57%	66,72%	33,80%	44,08%
v bytových domech	39,71%	32,18%	64,60%	54,28%
v ostatních budovách	0,72%	1,10%	1,60%	1,64%
Neobydlené	100,00%	100,00%	100,00%	100,00%
v rodinných domech	87,34%	88,54%	69,55%	68,96%
v bytových domech	12,66%	10,39%	29,19%	30,02%
v ostatních budovách	0,00%	1,07%	1,26%	1,01%

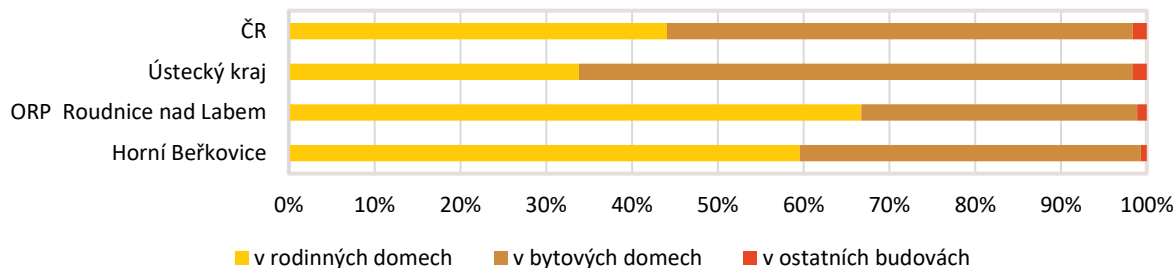
Porovnání obydlivosti bytového fondu



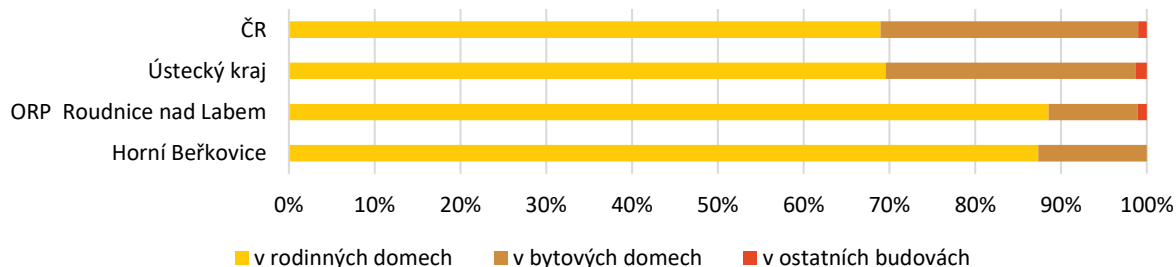
Porovnání obydlivosti bytového fondu podle druhu



Porovnání obydlivého bytového fondu podle druhu

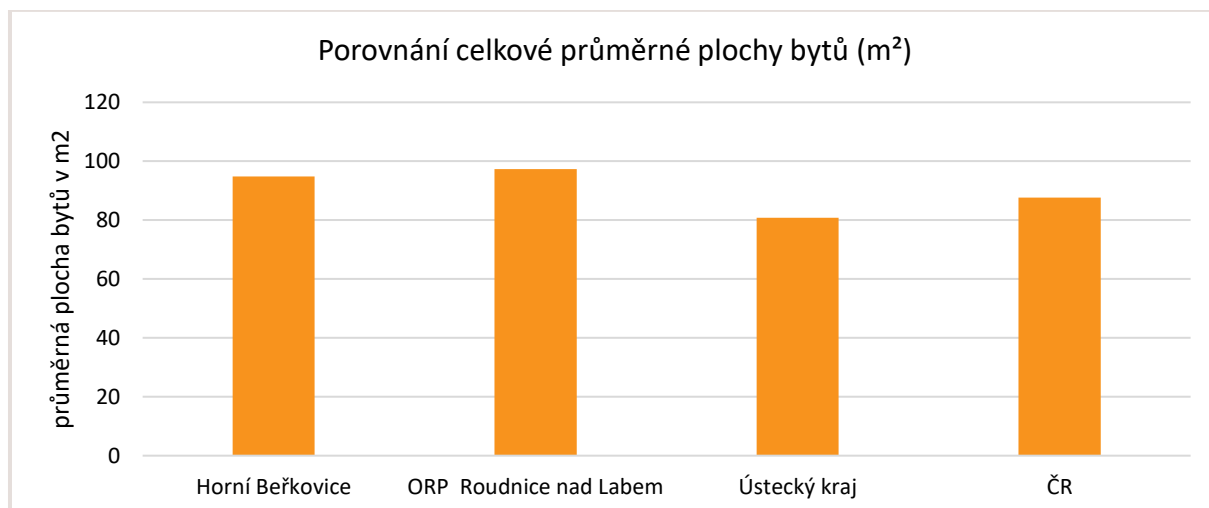


Porovnání neobydlivého bytového fondu podle druhu

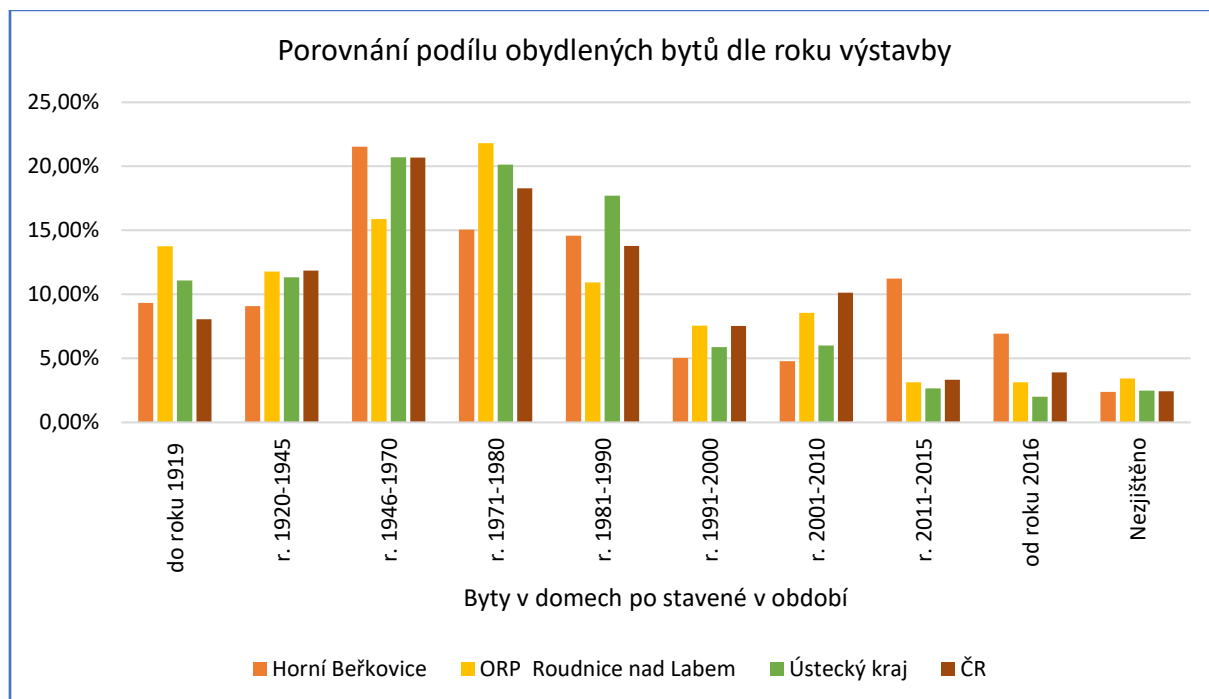


POROVNÁNÍ PRŮMĚRNÉ PLCHY BYTŮ (SLDB 2021)

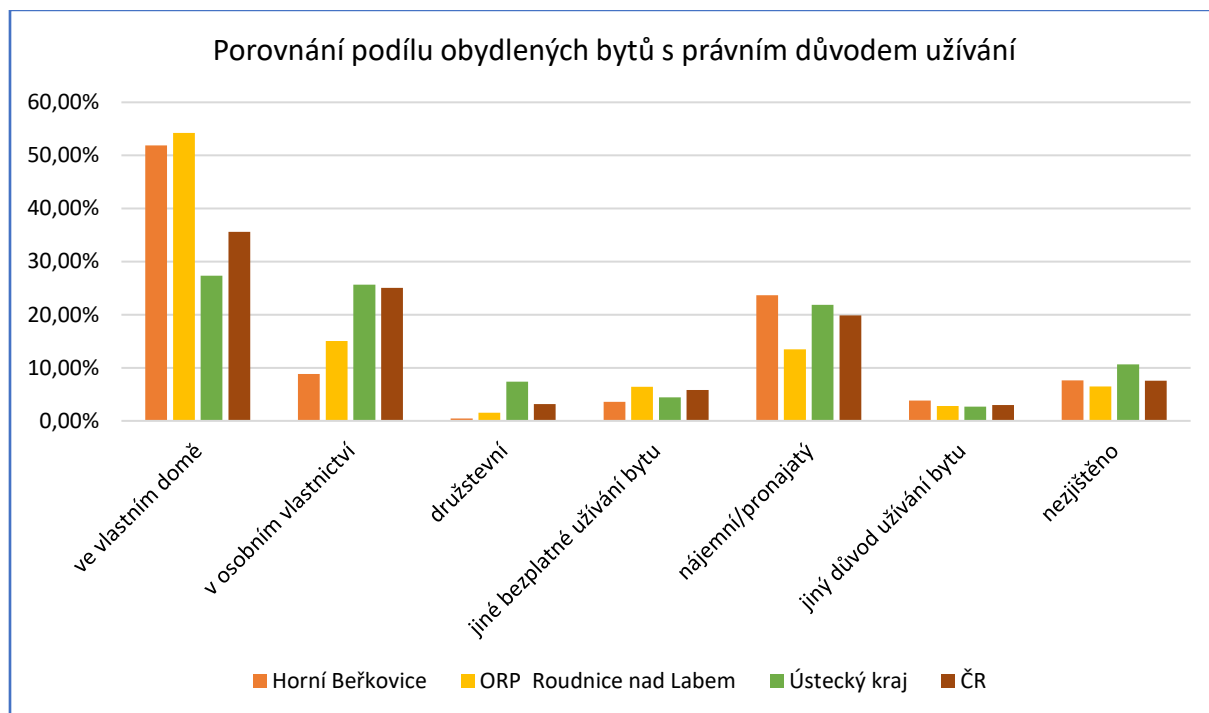
Průměrná plocha bytu v m ²	Horní Beřkovice	ORP Roudnice nad Labem	Ústecký kraj	ČR
Celkem	94,8	97,3	80,8	87,6



POROVNÁNÍ PODÍLU OBYDLENÝCH BYTŮ (SLDB 2021)				
Byty v domech – počet postavené v období	Horní Beřkovice	ORP Roudnice nad Labem	Ústecký kraj	ČR
do r. 1919	39	1 811	39 185	361 069
r. 1920-1945	38	1 550	40 003	530 998
r. 1946-1970	90	2 091	73 177	926 599
r. 1971-1980	63	2 870	71 150	818 932
r. 1981-1990	61	1 438	62 535	617 148
r. 1991-2000	21	993	20 771	337 880
r. 2001-2010	20	1 126	21 224	453 489
r. 2011-2015	47	412	9 391	149 759
od roku 2016	29	413	7 122	175 125
nezjištěno	10	453	8 727	109 140
Obydlené byty celkem	418	13 157	353 285	4 480 139
Byty v domech – v % postavené v období	Horní Beřkovice	ORP Roudnice nad Labem	Ústecký kraj	ČR
do r. 1919	13,76%	13,76%	11,09%	8,06%
r. 1920-1945	11,78%	11,78%	11,32%	11,85%
r. 1946-1970	15,89%	15,89%	20,71%	20,68%
r. 1971-1980	21,81%	21,81%	20,14%	18,28%
r. 1981-1990	10,93%	10,93%	17,70%	13,78%
r. 1991-2000	7,55%	7,55%	5,88%	7,54%
r. 2001-2010	8,56%	8,56%	6,01%	10,12%
r. 2011-2015	3,13%	3,13%	2,66%	3,34%
od roku 2016	3,14%	3,14%	2,02%	3,91%
nezjištěno	3,44%	3,44%	2,47%	2,44%
Obydlené byty celkem	100,00%	100,00%	100,00%	100,00%



POROVNÁNÍ PODÍLU OBYDLENÝCH BYTŮ S PRÁVNÍM DŮVODEM UŽÍVÁNÍ (SLDB 2021)				
Právní důvod užívání počet	Horní Beřkovice	ORP Roudnice nad Labem	Ústecký kraj	ČR
Ve vlastním domě	217	7 136	96 529	1 595 698
Byt v osobním vlastnictví	37	1 982	90 612	1 121 375
Byt družstevní	2	202	26 124	140 821
Jiné bezplatné užívání bytu	15	842	15 565	260 225
Nájemní / pronajatý	99	1 774	77 275	890 802
Jiný důvod užívání bytu	16	367	9 571	133 474
Nezjištěno	32	854	37 609	337 744
Obydlené byty celkem	418	13 157	353 285	4 480 139
Právní důvod užívání v %	Horní Beřkovice	ORP Roudnice nad Labem	Ústecký kraj	ČR
Ve vlastním domě	51,91%	54,24%	27,32%	35,62%
Byt v osobním vlastnictví	8,85%	15,06%	25,65%	25,03%
Byt družstevní	0,48%	1,54%	7,39%	3,14%
Jiné bezplatné užívání bytu	3,59%	6,40%	4,41%	5,81%
Nájemní / pronajatý	23,68%	13,48%	21,87%	19,88%
Jiný důvod užívání bytu	3,83%	2,79%	2,71%	2,98%
Nezjištěno	7,66%	6,49%	10,65%	7,54%
Obydlené byty celkem	100,00%	100,00%	100,00%	100,00%



Zdroj: ČSÚ

5. PŘÍRODA A KRAJINA

PŘÍRODA A KRAJINA - JEVY

Číslo jevu	Jev	Výskyt v území	Graficky zpracováno	Poznámka
A017a	Krajinný ráz	ANO	ANO	Oblasti krajinného rázu: Celé území spadá pod OKR 1 – Podřipsko – více viz. Územní studie krajiny pro správní obvod ORP Roudnice nad Labem 2018
A017b	Krajiny a krajinné okrsky	ANO	ANO	Rámcové typy krajín dle způsobu využití území: Zemědělské krajiny, Lesozemědělské krajiny Krajinné okrsky: Ok8 - Židovický, Ok17 – Kostomlatský – více viz. Územní studie krajiny pro správní obvod ORP Roudnice nad Labem 2018
A021	Územní systém ekologické stability	ANO	ANO	<i>Regionální biocentra:</i> - RBC 1482 Pomoklina – funkční <i>Lokální biokoridory (převzato z ÚP):</i> - LBK g – k založení - LBK i – funkční - LBK j – funkční - LBK 107 – k založení <i>Lokální biocentra (převzato z ÚP):</i> - LBC 13 – funkční - LBC A – k založení
A023a	Významné krajinné prvky	ANO	ANO	<i>Na území obce se vyskytují pouze VKP ze zákona.</i>
A024	Přechodně chráněné plochy	NE	---	---
A025a	Velkoplošná zvláště chráněná území, jejich zóny a ochranná pásma a klidové zóny národních parků	NE	---	---
A027a	Maloplošná zvláště chráněná území a jejich ochranná pásma	NE	---	---
A030	Přírodní parky	NE	---	---
A032	Památné stromy a informace o	NE	---	---

	jejich ochranném pásmu			
A033	Biosférické rezervace UNESCO, geoparky UNESCO, národní geoparky	NE	---	---
A034	NATURA 2000 - evropsky významné lokality	NE	---	---
A035	NATURA 2000 - ptačí oblasti	NE	---	---
A035a	Smluvně chráněná území	NE	---	---
A036	Lokality výskytu zvláště chráněných druhů rostlin a živočichů s národním významem	NE	---	---
A036a	Mokřady dle Ramsarské úmluvy	NE	---	---
A036b	Biotop vybraných zvláště chráněných druhů velkých savců	NE	---	---
A037a	Lesy, jejich kategorizace a vzdálenost 50 m od okraje lesa	ANO	ANO	Na území obce se nacházejí lesy spadající do kategorií: - Lesy hospodářské - Lesy zvláštního určení: se zvýšenou funkcí půdoochrannou, vodochrannou, klimatickou nebo krajinnou
A116a	Plán společných zařízení	NE	---	---
B032	Hranice přírodních lesních oblastí	NE	---	Celé území v rámci PLO: Polabí
B033	Hranice bioregionů a biochor	ANO	ANO	- Řipský bioregion: Plošiny na spraších v suché oblasti 2. v.s. - Řipský bioregion: Erodivané plošiny na spraších v suché oblasti 2. v.s.

			<ul style="list-style-type: none">- Řipský bioregion: Pahorkatiny na zahliněných písčích 2. v.s.- Řipský bioregion: Plošiny na spraších v suché oblasti 2. v.s.- Řipský bioregion: Plošiny na zahliněných písčích 2. v.s.
--	--	--	---

6. VODNÍ REŽIM A HORNINOVÉ PROSTŘEDÍ

VODNÍ REŽIM - JEVY

Číslo jevu	Jev	Výskyt v území	Graficky zpracováno	Poznámka
A044	Vodní zdroje pro zásobování pitnou vodou a jejich ochranná pásma	ANO	ANO	vodojem vč. OP OP vodního zdroje I.st.
A045	Chráněné oblasti přirozené akumulace vod	ANO	ANO	CHOPAV Severočeská křída
A046	Zranitelné oblasti povrchových a podzemních vod	ANO	ANO	celé území
A047	Vodní útvary povrchových a podzemních vod, vodní nádrže a jejich ochranná pásma	ANO	ANO	– útvar povrchových vod tekoucích – útvar podzemních vod západní část - Roudnická křída (Ohře, Dolní Labe a ostatní přítoky Labe) východní část - Kvartér Labe po Vltavu (Horní a střední Labe)
A048a	Území chráněná pro akumulaci povrchových vod	NE	NE	-
A049	Povodí vodního toku, rozvodnice	ANO	ANO	– hydrologické povodí 1.řádu (Labe) – hydrologické povodí 2.řádu (Vltava od Berounky po ústí a Labe od Vltavy po Ohři) – hydrologické povodí 3.řádu (Labe od Vltavy po Ohři) – hydrologické povodí 4.řádu – rozvodnice (Labe)
A050a	Záplavová území včetně aktivních zón	NE	-	
A052a	Kategorie území podle map povodňového ohrožení v oblastech s významným povodňovým rizikem	NE	-	-
A052b	Kritické body a jejich povodí	-	-	
A053	Území ohrožená zvláštními povodněmi	Ne	-	
A054a	Stavby, objekty a zařízení na ochranu před povodněmi a území určená k řízeným rozlivům povodní	NE	-	
A055	Přírodní léčivé zdroje, zdroje přírodní minerální vody a jejich ochranná pásma	NE	-	

A056	Lázeňská místa včetně vymezení vnitřních a vnějších území lázeňského místa	NE	-	
------	--	----	---	--

HORNINOVÉ PROSTŘEDÍ - JEVY

Číslo jevu	Jev	Výskyt v území	Graficky zpracováno	Poznámka
A057	Dobývací prostory	NE	-	
A058	Chráněná ložisková území	ANO	ANO	severovýchodní část území CHLÚ Daminěves (štěrkopísky)
A059	Chráněná území pro zvláštní zásahy do zemské kůry	NE	-	
A060	Ložiska nerostných surovin	ANO	ANO	výhradní bilancovaná ložiska Cítov 2–Kostomlaty p.Řípem (štěrkopísek, psamity, štěrk) nevýhradní evidovaná ložiska Černouček-Jeviněves (štěrkopísek, štěrk)
A061	Poddolovaná území	NE	-	
A062	Sesuvná území a území jiných geologických rizik	NE	-	- sesuvné území – není evidováno - radonové riziko – převažující radonový index nízký - radiometricky anomální území – není evidováno

Zdroj: Státní báňská správa
Česká geologická služba, www.geology.cz

7. KVALITA ŽIVOTNÍHO PROSTŘEDÍ

KVALITA ŽIVOTNÍHO PROSTŘEDÍ - JEVY

Číslo jevu	Jev	Výskyt v území	Graficky zpracováno	Poznámka
A004a	Brownfieldy	Ano	Ano	Pivovar Horní Beřkovice - Areál (plocha s budovami) - původní využití: Průmysl
A063	Stará důlní díla	Ne	---	---
A064	Staré zátěže území a kontaminované plochy	Ano	Ano	Skládka Horní Beřkovice
A064a	Uzavřená a opuštěná úložná místa těžebního odpadu	Ne	---	---
A065	Oblasti s překročenými imisními limity	---	---	
A065a	Hlukové zóny obcí	Ne	---	---
A084	Objekty a zařízení zařazené do skupiny A nebo B s umístěnými nebezpečnými látkami	Ne	---	---
A085	Skládky a jejich ochranná pásma	ANO	ANO	Sběrný dvůr Horní Beřkovice
A086	Spalovny a zařízení zpracovávající biologicky rozložitelné odpady a jejich ochranná pásma	Ne	---	---
A087	Zařízení na odstraňování nebezpečného odpadu a jejich ochranná pásma	Ne	---	---
A113a	Pohřebiště, krematoria, válečné hroby a pietní místa	ANO	ANO	- hřbitov - válečný hrob (Podřípská)
A114	Jiná ochranná pásma	NE	-	
A119	Další dostupné informace o území – zdroje znečištění	-	-	

8. ZEMĚDĚLSKÝ PŮDNÍ FOND A POZEMKY URČENÉ K PLNĚNÍ LESA

ZEMĚDĚLSKÝ PŮDNÍ FOND A POZEMKY URČENÉ K PLNĚNÍ LESA - JEVI

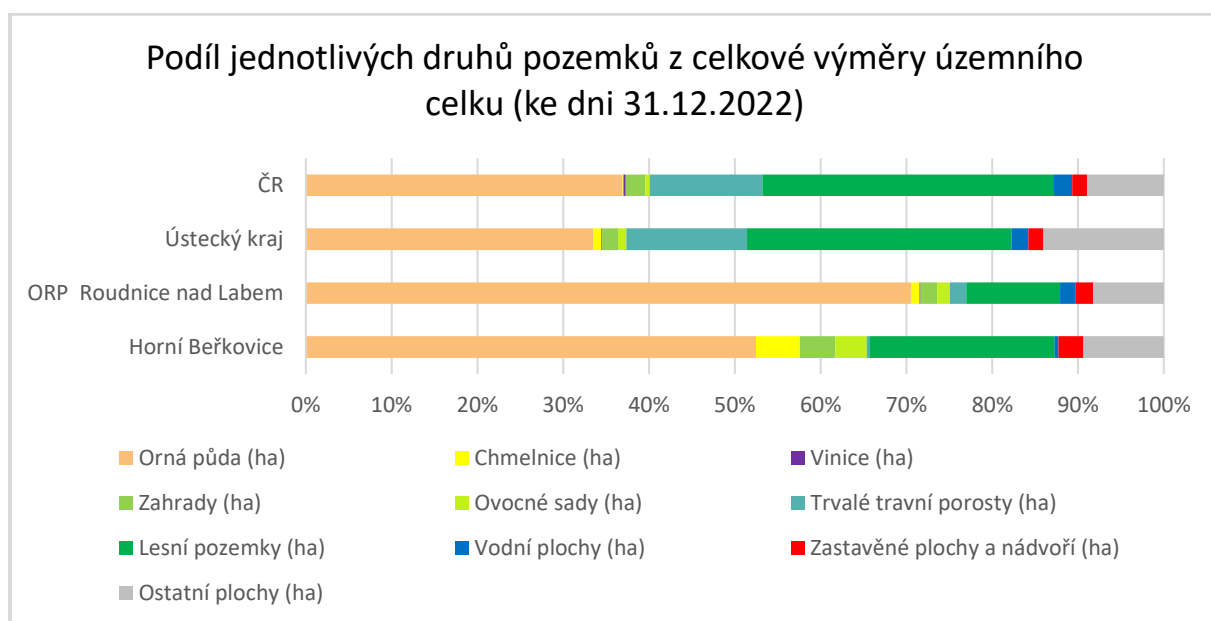
Číslo jevu	Jev	Výskyt v území	Graficky zpracováno	Poznámka
A037a	Lesy, jejich kategorizace a vzdálenost 50 m od okraje lesa	Ano	Ano	Na území obce se nacházejí lesy spadající do kategorií: - Lesy hospodářské - Lesy zvláštního určení: se zvýšenou funkcí půdoochrannou, vodoochrannou, klimatickou nebo krajinotvornou
A041	Bonitované půdně ekologické jednotky a třídy ochrany zemědělského půdního fondu	Ano	Ano	- Na území se vyskytují plochy ZPF 1. a 2. třídy ochrany. Jedná se o většinu území.
A042a	Plochy vodní a větrné eroze	Ano	Ano	- Na území se nacházejí nejohroženější, silně ohrožené a ohrožené plochy větrnou erozí (zhruba polovina území) - Ploch silněji ohrožených vodní erozí je na území poměrně hodně, rovnoměrně rozprostřených po území.
A043	Investice do půdy za účelem zlepšení půdní úrodnosti	Ne	---	---
A043a	Plochy vhodné k zalesnění, plochy vhodné k zatravnění	Ne	---	---
A116a	Plán společných zařízení	Ne	---	---
B022	Podíl zemědělské půdy z celkové výměry územního celku	---	---	viz tabulka a graf v části 2.
B023a	Podíl druhů pozemků z celkové výměry zemědělské půdy	---	---	viz tabulka a graf v části 2.

PODÍL JEDNOTLIVÝCH DRUHŮ POZEMKŮ Z CELKOVÉ VÝMĚRY ÚZEMNÍHO CELKU

JEDNOTLIVÉ DRUHY POZEMKŮ Z CELKOVÉ VÝMĚRY ÚZEMNÍHO CELKU (ke dni 31.12.2022)				
Plocha území (ha)	Absolutně (ha)			
	k.ú. Horní Beřkovice	ORP Roudnice nad Labem	Ústecký kraj	Česká republika
Zemědělská půda celkem	335	23 115	274 489	4 196 624
Orná půda	267	21 176	178 854	2 910 699
Chmelnice	26	296	4 982	8 843
Vinice	0	43	433	20 307
Zahrady	21	581	10 008	178 877

Ovocné sady	19	445	5 243	43 041
Trvalé travní porosty	1	575	74 969	1 034 857
Nezemědělská půda celkem	175	6 908	259 381	3 690 523
Lesní pozemky	110	3 284	164 585	2 680 372
Vodní plochy	2	543	10 608	169 974
Zastavěné plochy a nádvoří	15	606	9 386	134 519
Ostatní plochy	48	2 475	74 802	705 657

JEDNOTLIVÉ DRUHY POZEMKŮ Z CELKOVÉ VÝMĚRY ÚZEMNÍHO CELKU (ke dni 31.12.2022)				
Plocha území (ha)	V procentech			
	k.ú. Horní Beřkovice	ORP Roudnice nad Labem	Ústecký kraj	Česká republika
Zemědělská půda celkem	65,66%	76,99%	51,41%	53,21%
Orná půda	52,46%	70,53%	33,50%	36,90%
Chmelnice	5,11%	0,99%	0,93%	0,11%
Vinice	0,00%	0,14%	0,08%	0,26%
Zahrady	4,16%	1,94%	1,87%	2,27%
Ovocné sady	3,66%	1,48%	0,98%	0,55%
Trvalé travní porosty	0,27%	1,91%	14,04%	13,12%
Nezemědělská půda celkem	34,34%	23,01%	48,59%	46,79%
Lesní pozemky	21,56%	10,94%	30,83%	33,98%
Vodní plochy	0,49%	1,81%	1,99%	2,16%
Zastavěné plochy a nádvoří	2,94%	2,02%	1,76%	1,71%
Ostatní plochy	9,35%	8,24%	14,01%	8,95%



Zdroj: ČSÚ

9. OBČANSKÁ VYBAVENOST VČETNĚ DOSTUPNOSTI A VEŘEJNÁ PROSTRANSTVÍ

OBČANSKÁ VYBAVENOST - JEVY

Číslo jevu	Jev	Výskyt v území	Graficky zpracováno	Poznámka
A003	Zařízení občanského vybavení	ANO	NE	viz tabulka - Dostupnost občanského vybavení
A003a	Veřejná prostranství	ANO	ANO	Hřbitov psych.léčebny (zrušen 1992, studie na lesopark) Obecní hřbitov Původní náves s rybníkem
A105a	Linky a zastávky veřejné hromadné dopravy	ANO	NE	viz tabulka - Dostupnost dopravní infrastruktury

DOSTUPNOST OBČANSKÉHO VYBAVENÍ

Zařízení občanského vybavení	Výskyt v území	Typ dostupnosti	Standard dostupnosti	Standard splněn/nesplněn
Ochrana obyvatelstva				
Hasičská zbrojnice	ANO	fyzická - pěší docházka - skutečná	1 000 m	splněn
Hasičská stanice	NE	časová – dojezdová doba	20 minut	splněn
Veřejná správa				
Pošta	ANO	fyzická - dojezd VHD/autem - vzdušná vzdálenost	10 km	splněn
Veřejná správa				
Mateřská škola	ANO	časová s VHD	30 minut	splněn
Základní škola I. stupeň	ANO	časová s VHD	30 minut	splněn
Základní škola úplná (I. a II. stupeň)	ANO	časová s VHD	30 minut	splněn
Střední škola	NE	---	---	---
Základní umělecká škola	NE	---	---	---
Zdravotní a sociální služby				
Ambulantní zdravotní péče (skupina 1)	ANO	časová - dojezdová doba	35 minut	splněn - Roudnice n/L
Centrum denních služeb a denní stacionář	---	časová – dojezdová doba	30 minut	splněn
Dům pro seniory	---	---	---	---
Kultura				

Knihovna	ANO	časová - pěší chůze nebo dojíždka	15 minut	
Víceúčelový sál (kulturní dům)	ANO	---	---	---
Klubové zařízení, klubovna / komunitní centrum	---	fyzická - pěší docházka - skutečná	800 m	---
Hřiště				
Hřiště pro předškolní děti	---	fyzická - pěší docházka	200 m	
Hřiště pro mladší školní děti	---	fyzická - pěší docházka	500 m	
Hřiště pro mladistvé a dospělé	---	fyzická - pěší docházka	1.000 m	

DOSTUPNOST DOPRAVNÍ INFRASTRUKTURY

Zastávky veřejné hromadné dopravy	Výskyt v území	Typ dostupnosti	Standard dostupnosti	Standard splněn/nesplněn
Autobusová zastávka	ANO	fyzická – pěší docházka – skutečná z použití veřejně přístupných komunikací	600 - 700 m	splněn
Vlaková zastávka	ANO	fyzická – pěší docházka – skutečná z použití veřejně přístupných komunikací	600 - 700 m	nesplněn pro část obce

Zdroj kategorií „STANDARDY DOSTUPNOSTI VEŘEJNÉ INFRASTRUKTURY“, MMR ČR, Maier a kol.,
prosinec 2016 – revize březen 2020

10. DOPRAVNÍ A TECHNICKÁ INFRASTRUKTURA VČETNĚ JEJÍ DOSTUPNOSTI

DOPRAVNÍ INFRASTRUKTURA - JEVY

Číslo jevu	Jev	Výskyt v území	Graficky zpracováno	Poznámka
A093a	Pozemní komunikace, jejich kategorie a jejich ochranná pásma	ANO	ANO	silnice III. tř. / 24627 místní a účelové komunikace
A093b	Terminály a logistická centra	NE	-	
A094a	Železniční dráhy, jejich kategorie a jejich ochranná pásma	ANO	ANO	železniční trať regionální Straškov – Vraňany
A098	Lanové dráhy a jejich ochranná pásma	NE	-	
A100	Tramvajové dráhy a jejich ochranná pásma	NE	-	
A101	Trolejbusové dráhy a jejich ochranná pásma	NE	-	
A102a	Letiště a letecké stavby a jejich ochranná pásma a zájmová území	ANO	ANO	ochranné pásmo letiště Vodochody a.s. ochranné pásmo radaru Kbely
A104	Sledované vodní cesty	NE	-	
A105	Hraniční přechody	NE	-	
A105a	Linky a zastávky veřejné hromadné dopravy	ANO	NE	Podrobněji viz kapitola 9 - tabulka Dostupnost veřejné hromadné dopravy
A106	Cyklostezky, cyklotrasy, hipostezky, turistické stezky, běžkařské trasy, sjezdovky	ANO	ANO	turistická trasa – červená (záměr cyklotrasy - Svazek obcí Podřípska)

TECHNICKÁ INFRASTRUKTURA - JEVY

Číslo jevu	Jev	Výskyt v území	Graficky zpracováno	Poznámka
A067	Technologické objekty zásobování vodou a jejich ochranná pásma	NE	-	
A068	Vodovodní řady a jejich ochranná pásma	ANO	ANO	
A069	Technologické objekty odvádění a čištění odpadních vod a jejich ochranná pásma	ANO	ANO	- ČOV - 2x čerpací stanice odpadních vod - nedostatečná kapacita ČOV pro napojení nových lokalit

A070	Kanalizační stoky a jejich ochranná pásma	ANO	ANO	
A071	Výrobní elektrárny a jejich ochranná pásma	NE	-	
A072	Elektrické stanice a jejich ochranná pásma	ANO	ANO	- 6x DTS stožárová (ČEZ Distribuce, a.s.) - ostatní zařízení zpracování a distribuce elektrické energie + 1x DTS nerozlišeno (SČVK)
A073	Nadzemní a podzemní vedení elektrizační soustavy a jejich ochranná pásma	ANO	ANO	- vedení elektrické sítě VN 22 kV - vedení elektrické sítě NN
A074	Technologické objekty zásobování plynem a jejich ochranná a bezpečnostní pásma	ANO	ANO	- armaturní uzel VTL s tlakem nad 40 barů NET4GAS - regulační/měřicí stanice VTL s tlakem nad 40 barů NET4GAS - regulační/měřicí stanice VTL s tlakem nad 40 barů GasNet, s.r.o. - odorizační stanice STL GasNet, s.r.o. - 2x zemnicí vodič
A075	Vedení plynovodů a jejich ochranná a bezpečnostní pásma	ANO	ANO	- NET4GASplynovod VTL s tlakem nad 40 barů NET4GAS - plynovod VTL s tlakem nad 40 barů GasNet, s.r.o. - STL rozvody GasNet, s.r.o.
A076	Technologické objekty zásobování jinými produkty a jejich ochranná pásma	NE	-	
A077a	Vedení pro zásobování jinými produkty a jejich ochranná pásma	ANO	ANO	- produktovod ČEPRO
A079	Technologické objekty zásobování teplem a jejich ochranná pásma	NE	-	
A080	Teplovody a jejich ochranná pásma	NE	-	
A082a	Elektronické komunikace, jejich ochranná pásma a zájmová území	ANO	ANO	- 2x radioreléová trasa (T-mobile Czech Republic a. s.) - radioreléová trasa (České Radiokomunikace, a.s.) - radiová stanice na RR trase, koncový bod (České Radiokomunikace, a.s.) - objekty/zařízení na sdělovací síti (CETIN)

				<ul style="list-style-type: none"> - základnová stanice (T-Mobile Czech Republic a. s.) - anodová uzemnění - komunikační vedení podzemní (CETIN) - OP radioreléové trasy (Ministerstvo obrany ČR, výstavba 200 – 250 m n.t.) - OP radioreléové trasy (Ministerstvo obrany ČR, výstavba 100 –150 m n.t.)
A082b	Sdružené liniové sítě	-	NE	
A083	Jaderná zařízení	-	NE	
A113a	Pohřebiště, krematoria, válečné hroby a pietní místa	ANO	ANO	- hřbitov

11. EKONOMICKÉ A HOSPODÁŘSKÉ PODMÍNKY

EKONOMICKÉ A HOSPODÁŘSKÉ PODMÍNKY – JEvy

Číslo jevu	Jev	Výskyt v území	Graficky zpracováno	Poznámka
A002	Zařízení výroby	ANO	ANO	- zemědělská výroba viz tabulka
B007	Ekonomická aktivita podle odvětví	-	NE	viz tabulka a graf zdroj ČSÚ
B008	Nezaměstnanost	-	NE	viz tabulka a graf zdroj ČSÚ

PLOCHY VÝROBY A SKLADOVÁNÍ

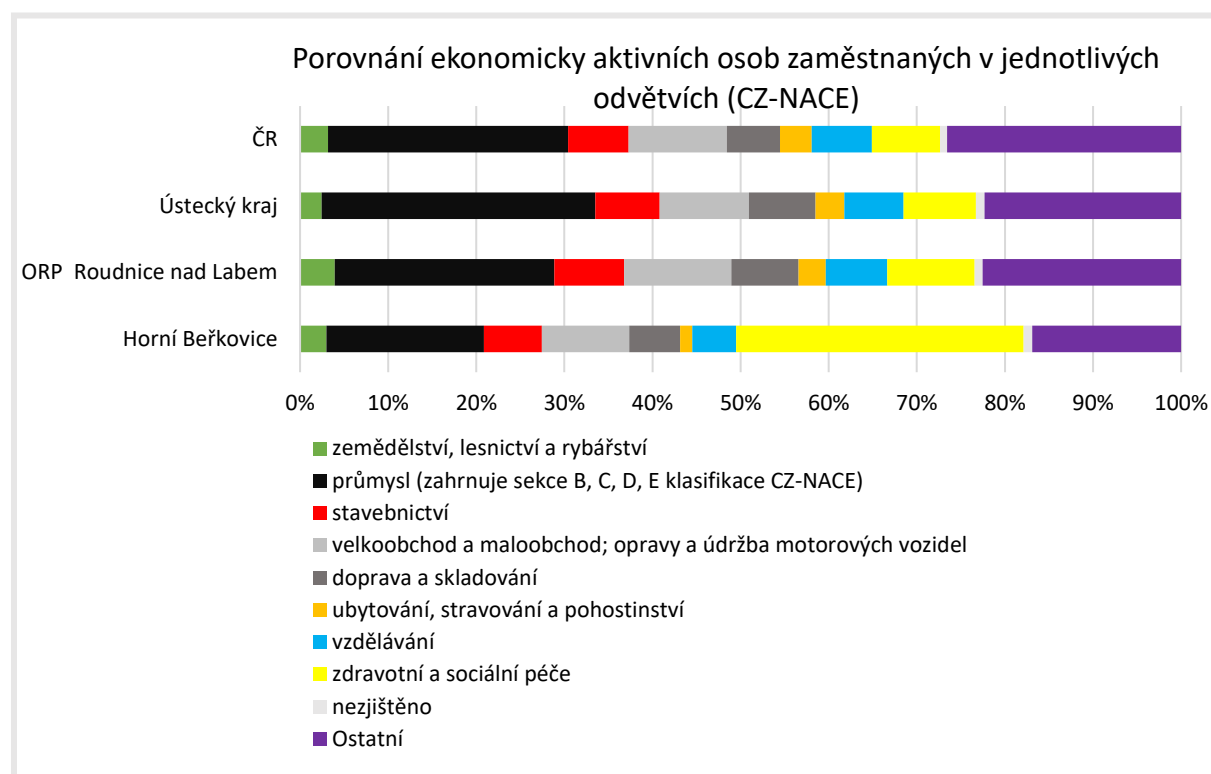
(stanoveno na základě územních plánů a vlastních průzkumů zhotovitele a dotazníků)

Plochy výroby a skladování celkem	Zemědělská výroba (z celkové plochy)	Výroba a sklady (z celkové plochy)	Zastavitelné plochy pro výrobu a skladování
0,4 ha	0,4 ha	-	-

POROVNÁNÍ EKONOMICKY AKTIVNÍCH OSOB ZAMĚSTNANÝCH PODLE JEDNOTLIVÝCH ODVĚTVÍ (CZ-NACE) – SLBD 2021

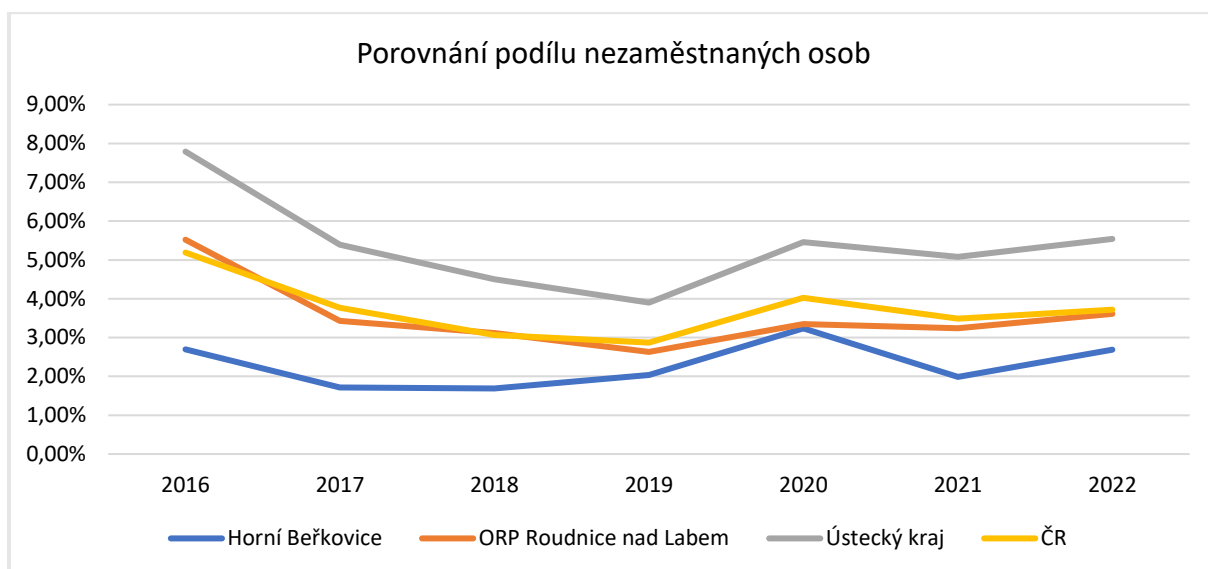
Odvětví / počet	Horní Beřkovice	ORP Roudnice nad Labem	Ústecký kraj	ČR
zemědělství, lesnictví a rybářství	15	625	9 034	167 161
průmysl (zahrnuje sekce B, C, D, E klasifikace CZ-NACE)	90	3 951	114 981	1 441 816
stavebnictví	33	1 258	27 004	364 113
velkoobchod a maloobchod; opravy a údržba motorových vozidel	50	1 927	37 478	589 747
doprava a skladování	29	1 210	27 948	318 954
ubytování, stravování a pohostinství	7	491	12 102	190 065
vzdělávání	25	1 105	24 916	362 219
zdravotní a sociální péče	164	1 574	30 363	408 594
nezjištěno	5	145	3 595	41 917
Ostatní	85	3 573	82 529	1 405 485
Zaměstnaní celkem	503	15 859	369 950	5 290 071

Odvětví / v procentech	Horní Beřkovice	ORP Roudnice nad Labem	Ústecký kraj	ČR
zemědělství, lesnictví a rybářství	2,98%	3,94%	2,44%	3,16%
průmysl (zahrnuje sekce B, C, D, E klasifikace CZ-NACE)	17,89%	24,91%	31,08%	27,26%
stavebnictví	6,56%	7,93%	7,30%	6,88%
velkoobchod a maloobchod; opravy a údržba motorových vozidel	9,94%	12,15%	10,13%	11,15%
doprava a skladování	5,77%	7,63%	7,55%	6,03%
ubytování, stravování a pohostinství	1,39%	3,10%	3,27%	3,59%
vzdělávání	4,97%	6,97%	6,73%	6,85%
zdravotní a sociální péče	32,60%	9,92%	8,21%	7,72%
nezjištěno	0,99%	0,91%	0,97%	0,79%
Ostatní	16,90%	22,53%	22,31%	26,57%
Zaměstnaní celkem	100,00%	100,00%	100,00%	100,00%



POROVNÁNÍ PODÍLU NEZAMĚSTNANÝCH OSOB (v %, vždy k 31.12.)

území / rok	2016	2017	2018	2019	2020	2021	2022
Horní Beřkovice	2,70	1,72	1,69	2,04	3,24	1,99	2,69
ORP Roudnice nad Labem	5,52	3,43	3,12	2,63	3,35	3,24	3,61
Ústecký kraj	7,79	5,39	4,50	3,90	5,46	5,08	5,54
ČR	5,19	3,77	3,07	2,87	4,02	3,49	3,72



Zdroj: ČSÚ

12. REKREACE A CESTOVNÍ RUCH

REKREACE A CESTOVNÍ RUCH – JEVY

Číslo jevu	Jev	Výskyt v území	Graficky zpracováno	Poznámka
A005a	Památkové rezervace a památkové zóny a jejich ochranná pásma	NE	-	
A008a	Nemovité národní kulturní památky a nemovité kulturní památky a jejich ochranná pásma	ANO	ANO	- ochranné pásmo Národní kulturní památky Říp - nemovité kulturní památky viz tabulka – NEMOVITÉ KULTURNÍ PAMÁTKY
A010	Statky zapsané na seznamu Světového dědictví a jejich nárazníkové zóny	NE	-	
A011	Urbanistické a krajinné hodnoty	ANO	ANO	- urbanistický kompoziční prvek urbanisticky hodnotný prvek – centrum obce - místo významné události křížek (na JV okraji obce) křížek (u žel.trati) - místo vyhlídky výhled na Mělník Územní studie krajiny pro správní obvod ORP Roudnice nad Labem - viz KAPITOLA č.3
A013a	Architektonicky nebo urbanisticky cenné stavby nebo soubory staveb, historicky významné stavby, místa nebo soubory staveb	ANO	ANO	viz tabulka VÝZNAMNÉ OBJEKTY ZAJÍMAVOSTI
A046a	Povrchové vody využívané ke koupání	NE	-	

NEMOVITÉ KULTURNÍ PAMÁTKY

Rejst.číslo ÚSKP	Kategorie	Název	k.ú.	č.p. / č.parc.	Památková ochrana	Na ploše
28586/5-2037	areál	zámek	Horní Beřkovice		kulturní památka	ochranné pásmo
	Velký barokní zámek, uzavírající se svými dvěma bočními křídly rozlehlý čestný dvůr, byl postavený v letech 1738-1756. Toto hodnotné panské sídlo s náročným a bohatým architektonickým členěním obklopuje rozlehlý park, založený na počátku 19. století.					
3200	území	Ochranné pásmo Národní kulturní památky Říp	Horní Beřkovice		ochranné pásmo	

	Ochranné pásmo bylo vyhlášeno roku 1998 pro ochranu vnějšího obrazu okolí významné NKP zaujímající neopomenutelné místo v národních dějinách a zároveň za účelem regulace nevhodných a nežádoucích stavebních záměrů na jeho území.
--	---

Zdroj: Národní památkový ústav, <https://pamatkovykatalog.cz/uskp>

VÝZNAMNÉ OBJEKTY A MÍSTA, TURISTICKÉ ZAJÍMAVOSTI

Název	Popis
Barokní zámek	postavený hrabětem Hartigem v letech 1738 - 1756; od r.1891 psychiatrická léčebna
Rodný dům české operní pěvkyně Klementiny Kalašové	nacházející se v areálu bývalého pivovaru
Budova ředitelství statku včetně hospodářských budov	navráceno Vyšehradské kapitule
Budovy bývalého pivovaru	
U Ivana	mohyla v lese
Křížek u dolní vrátnice psychiatrické léčebny z r.1853	díkovzdání za uzdravení syna Luise hornobeřkovského pána, hraběte Františka Desfours Walde Rode
Křížek při vjezdu do obce od Mělníka	památník z r.1855 připomínající záchranu života císaře Františka Josefa I. - výhled do Mělnické kotliny
Židovský hřbitov	ze 17.století cca 2,5 km za obcí v lesích mezi H.Beřkoviciemi a Spomyšlím

13. BEZPEČNOST A OCHRANA OBYVATEL

BEZPEČNOST A OCHRANA OBYVATEL – JEVY

Číslo jevu	Jev	Výskyt v území	Graficky zpracováno	Poznámka
A107	Objekty důležité pro obranu státu a jejich ochranná pásma a zájmová území	NE	-	
A108	Vojenské újezdy a jejich zájmová území	NE	-	
A109	Vymezené zóny havarijního plánování	NE	-	
A110a	Objekty civilní a požární ochrany	ANO	ANO	objekt požární ochrany
A112a	Stavby důležité pro bezpečnost státu a vymezená území pro zajištění bezpečnosti státu	NE	-	

ROZBOR UDRŽITELNÉHO ROZVOJE ÚZEMÍ

ZJIŠTĚNÍ A VYHODNOCENÍ POZITIV A NEGATIV V ÚZEMÍ

1. ŠIRŠÍ ÚZEMNÍ VZTAHY

Pozitiva	Negativa
<ul style="list-style-type: none">- Poloha obce a napojení na dopravní infrastrukturu- Významná či významnější dojížděková obec v rámci regionu a jeho okolí	

2. PROSTOROVÉ A FUNKČNÍ USPOŘÁDÁNÍ ÚZEMÍ

Pozitiva	Negativa

3. STRUKTURA OSÍDLENÍ

Pozitiva	Negativa

4. SOCIODEMOGRAFICKÉ PODMÍNKY A BYDLENÍ

Pozitiva	Negativa
<ul style="list-style-type: none">- Platný územní plán a v něm dostatek navržených ploch pro bydlení	<ul style="list-style-type: none">- Horší věková struktura (převažující počet seniorů)- Hrozba narušení tradiční struktury obce vzhledem k předimenzování zastavitelných ploch pro bydlení

5. PŘÍRODA A KRAJINA

Pozitiva	Negativa

6. VODNÍ REŽIM A HORNINOVÉ PROSTŘEDÍ

Pozitiva	Negativa
<ul style="list-style-type: none">- Výskyt ložisek nerostných surovin- CHOPAV Severočeská křída	<ul style="list-style-type: none">- Zranitelná oblast

7. KVALITA ŽIVOTNÍHO PROSTŘEDÍ

Pozitiva	Negativa
<ul style="list-style-type: none">- Dobrá kvalita ovzduší	

8. ZEMĚDĚLSKÝ PŮDNÍ FOND

Pozitiva	Negativa
<ul style="list-style-type: none">- Vyšší lesnatost území	<ul style="list-style-type: none">- Zastavitelné plochy na půdách I. a II. třídy ochrany ZPF

9. OBČANSKÁ VYBAVENOST VČETNĚ JEJÍ DOSTUPNOSTI A VEŘEJNÁ POROSTRANSTVÍ

Pozitiva	Negativa
<ul style="list-style-type: none">- Dobrá úroveň občanské vybavenosti (MŠ, ZŠ, lékař atd.)	

10. DOPRAVNÍ A TECHNICKÁ INFRASTRUKTURA VČETNĚ JEJICH DOSTUPNOSTI

Pozitiva	Negativa
<ul style="list-style-type: none">- Dobré dopravní napojení (blízkost dálnice i obce s rozšířenou působností)- Napojení obce na vodovod, kanalizaci a plynovod	<ul style="list-style-type: none">- Nedostatečná kapacit ČOV pro napojení nových lokalit

11. EKONOMICKÉ A HOSPODÁŘSKÉ PODMÍNKY

Pozitiva	Negativa
<ul style="list-style-type: none">- Nízká úroveň nezaměstnanosti	

- Vysoká intenzita výstavby	
-----------------------------	--

12. REKREACE A CESTOVNÍ RUCH

Pozitiva	Negativa
- Přítomnost potenciálních cílů rekreace	- Nedostatečná síť účelových komunikací (chybí propojení s vodní plochou Baraba a městem Mělník) - Chybí možnosti ubytování a stravování

13. BEZPEČNOST A OCHRANA OBYVATEL

Pozitiva	Negativa

HODNOCENÍ VYVÁŽENOSTI VZTAHU ÚZEMNÍCH PODMÍNEK

Pilíř	Hodnotící kritéria	Hodnocení	Průměr pilířů
Environmentální pilíř	Míra získaných pozitivních sledovaných jevů ze všech možných	57%	4,33
	Míra získaných negativních sledovaných jevů ze všech možných	36%	
	Dílčí hodnocení environmentálního rozvoje	Dobrá (3 bodů)	
Sociální pilíř	Míra získaných pozitivních sledovaných jevů ze všech možných	46%	
	Míra získaných negativních sledovaných jevů ze všech možných	19%	
	Dílčí hodnocení sociálního rozvoje	Dobrá (4 bodů)	
Ekonomický pilíř	Míra získaných pozitivních sledovaných jevů ze všech možných	47%	
	Míra získaných negativních sledovaných jevů ze všech možných	20%	
	Dílčí hodnocení hospodářského rozvoje	Dobrá (6 bodů)	

PROBLÉMY

ZÁVADY (URBANISTICKÉ, HYGIENICKÉ, DOPRAVNÍ)

označení	popis	poznámka	Úroveň ÚPD k řešení problému

VZÁJEMNÉ STŘETY ZÁMĚRŮ

označení	popis	poznámka	Úroveň ÚPD k řešení problému

STŘETY ZÁMĚRŮ S LIMITY VYUŽITÍ ÚZEMÍ

označení	popis	poznámka	Úroveň ÚPD k řešení problému

STŘETY ZÁMĚRŮ S HODNOTAMI V ÚZEMÍ

označení	popis	poznámka	Úroveň ÚPD k řešení problému

NEGATIVA V ÚZEMÍ

označení	popis	poznámka	Úroveň ÚPD k řešení problému
	Horší věková struktura (převažující počet seniorů)	Pokračuje trend stárnutí populace, i když v UP je navržen dostatek zastavitelných ploch pro bydlení. V budoucnu budou potřeba spíše vymezit plochy občanské vybavenosti pro péči o seniory	
	Hrozba narušení tradiční struktury obce vzhledem k předdimenzování zastavitelných ploch pro bydlení	V porovnání s vypočtenou potřebou je vymezeno v UP téměř trojnásobné množství zastavitelných ploch pro bydlení	UP
	Zranitelná oblast	Vymezena nařízením vlády	
	Zastavitelné plochy na půdách I. a II. třídy ochrany ZPF	Současně zastavěné území obce je z větší části obklopeno bonitně nejceněnějšími půdami,	UP

		proto je většina zastavitelných ploch situována na tyto půdy	
	Nedostatečná kapacita ČOV pro napojení nových lokalit	V řešení je intenzifikace ČOV	
	Nedostatečná síť účelových komunikací (chybí propojení s vodní plochou Baraba a městem Mělník)	Návrh řešení – viz USK.	UP
	Chybí možnosti ubytování a stravování	Příležitost pro podnikatele.	

POTENCIÁLY ROZVOJE ÚZEMÍ			
označení	popis	poznámka	Úroveň ÚPD k řešení problému
	Rozvoj cestovního ruchu daný přítomností potenciálních cílů rekreace	Návrh řešení – viz USK.	UP
	Rozvoj ubytovacích a stravovacích služeb	Příležitost pro podnikatele	

NEVYVÁŽENÝ VZTAH PODMÍNEK PRO PŘÍZNIVÉ ŽIVOTNÍ PROSTŘEDÍ, PRO HOSPODÁŘSKÝ ROZVOJ A PRO SOUDRŽNOST SPOLEČENSTVÍ OBYVATEL			
označení	popis	poznámka	Úroveň ÚPD k řešení problému

PROBLÉMY VYPLÝVAJÍCÍ Z ÚZEMNÍ STUDIE KRAJINY ORP ROUDNICE N.L.			
okruh	popis	doporučená opatření	úroveň ÚPD k řešení problému
Vazba sídla a krajiny	Vysoké procento zornění okolní krajiny. Malé investice do obnovy a údržby památek a dalších architektonicky kvalitních budov.	Respektovat areál bývalého barokního zámku a všechny historicky cenné stavby. Zachovat malebný obraz sídla v dálkových pohledech	

		respektováním jeho siluety. Nenarušovat obraz sídla nevhodným umístováním novodobých struktur zástavby na jeho okraji. Stávající zastavěné území, včetně vymezených zastavitelných ploch citlivě propojit s krajinou pomoci výškově gradované zeleně. Obec napojit na síť cykloturistických tras v okolí s vazbou na turisticky zajímavé cíle.	
Krajinný ráz	Platné výše uvedené.	Doplnění liniové zeleně podél polní cesty severně od stávající zástavby a dalších komunikací. Při lokalizaci nových rozvojových ploch v západní části obce respektovat ochranné pásmo lesa.	
Vodní režim krajiny, retence vody v území, ohrožení povodněmi	Poškozený ekologický stav. Nízká retenční schopnost krajiny. Vysoké riziko vysychání drobných vodních toků. Vodní tok nemá stanovenou záplavové území. OZO-019 Trasa odtoku vody od rybníku přes zahrady RD, částečně zatrubněné nebo zavezené původní odtokové koryto OZO-020 Trasa odtoku vody přes zahrady RD a novou výstavbu, částečně zatrubněné nebo zavezené úseky bývalého koryta, malá dimenze propustků v nové výstavbě. OZO-021 a OZO-024 Vymezené dráhy soustředěného odtoku z plochy povodí, ze kterých může dojít při přívalových deštích k ohrožení stávající a plánované zástavby.	OZO-019 a OZO-020 Nedoporučujeme umísťovat nové stavby do trasy odtoku. Doporučujeme zpracování studie odtokových poměrů, který by posoudila množství vody odtékající z rybníka a porovnála s kapacitou místní odvodňovací sítě. OZO-21 až OZO-024 Návrhem jsou protierozní opatření na zemědělské půdě v ploše povodí, která mají kromě protierozní funkce také částečně funkci protipovodňovou a zadržují vodu v krajině. Tato opatření jsou blíže popsána v části karty Ohrožení erozí. Nedoporučujeme umísťovat nové stavby do drah soustředěného odtoku. Před započítáním s výstavbou doporučujeme v těchto lokalitách zpracování studie odtokových poměrů. Dále tyto lokality doporučujeme posoudit z hlediska množství odtoku a porovnat s kapacitou místní odvodňovací sítě.	
Ohrožení erozí	Velké bloky orné půdy: Jsou zde dva velké díly půdních bloků (VB-026 a VB-27 – 3102 a 2101/34) v	Velké bloky orné půdy: Doporučujeme trvalé rozčlenění bloků VB-026 a VB-027 prvky zeleně tak, aby došlo ke zvýšení	

	<p>centrální a východní části katastru.</p> <p>Erozní ohrožení: Obec patří do NZO, z čehož plynou omezení v zemědělském hospodaření, přísnější pravidla pro hnojení a nakládání se statkovými hnojivy. S výjimkou silně erozně ohroženého (na území obce pouze mírně) DPB 3101/4 nebyly v obci identifikovány pozemky významně ohrožené plošnou erozí. Byly identifikovány potenciálně erozně ohrožené, avšak zcela nevýrazné DSO v severní části obce (zaústění do toku) a potenciálně erozně ohrožené sady na PB 2203 (v současnosti v meziřadí zatravněné). Dotazníky zmiňují problémy s odtokem z jihu nad zástavbou.</p> <p>Podle půdně-klimatických vlastností se na území obce střídají půdy mírně a silně ohrožené větrnou erozí. Území je ze tří stran kryto před větrem rozsáhlými lesními porosty a rozptýlenou zelení, z východu a severovýchodu je však území otevřené větru, ani rozsáhlé sady kvůli konfiguraci terénu neposkytují krytí zástavby před větrem.</p>	<p>ekologické a krajinné hodnoty. Rozčlenění musí probíhat v souladu s protierozními, protipovodňovými, ochrannými a prostupnost zvyšujícími opatřeními.</p> <p>Erozní ohrožení: Územní plán nenavrhuje konkrétní protierozní opatření, v návrhu je umístění biokoridoru v severozápadní části obce, který by měl i protivětrnou funkci, a nějakou veřejnou zeleň na východním okraji zástavby.</p> <p>V rámci ÚSK navrhujeme zatravnění bloku 3101/4 na severu, na potenciálně problematických plochách nad rybníkem, východně a jižně nad zástavbou (PB 4201, DPB 4202/2, 4202/4) spíše preventivně navrhujeme vyloučit z osevu širokořádkové plodiny a aplikovat vhodná agrotechnická opatření (PPOv), na ostatních blocích v okolí zástavby, především s identifikovanými nevýraznými DSO (2302/8, 3203, 3102, 3103, 3201) neohrožujícími přímo zástavbu, navrhujeme aplikovat mírnější půdoochranná opatření PPOm, na rozsáhlých blocích na severu s dlouhou DSO navrhujeme umístit opatření členící bloky a dlouhé svahy, např. meze, travnaté pásy, travnaté polní cesty s výsadbami, lesní pásy či větrolamy (BT). Ve dvou lokalitách se sady na východě by mělo zůstat z důvodu možných nadlimitních erozních smyčů zachované zatravnění meziřadí.</p> <p>V severovýchodní části území doporučujeme doplnit výsadby s přesahem do vedlejších obcí, především proti větrné erozi účinné lesní pásy a větrolamy, je možné realizovat liniové prvky ÚSES z územního plánu.</p> <p>Doplňujícím a účinným opatřením proti větrné erozi je výsev meziplovin, ponechávání strniště</p>	
--	--	---	--

		<p>a posklizňových zbytků na erozně ohrožených půdách z důvodu ochrany svrchní vrstvy půdy. Doporučeno je založení a ponechání travnatých pásů kolem vodotečí o šíři alespoň 6 m. Specifikace jednotlivých typů opatření, stejně jako obecné zásady hospodaření šetrného k půdě a znečišťování vodních toků a nádrží, se nacházejí v hlavní zprávě, návrhy ve výkresech.</p>	
Ochrana přírody a biodiverzity	<p>Stav přírodních hodnot v Horních Beřkovicích je spíše střední - koeficient ekologické stability je 0,54 tzn. území je ekologicky málo stabilní. Výměra přírodně hodnotných ploch je nízká (9,6 % území obce), což je velmi pozitivní. Absence územní ochrany cennějších a kvalitnějších biotopů.</p>	<p>Doporučení odpovídá skupině obcí II se zhoršeným stavem (alespoň jeden z parametrů KES a biotopy byl hodnocen 3). Ve srovnání s mnoha jinými obcemi je situace o něco lepší, nicméně strategické doplnění přírodních hodnot území velmi prospěje - doporučujeme vymezit celkem 10 ha ekologicky stabilnějších ploch a linií (ESP, ESL, např. remízky, lesy, revitalizace okolí toků, tvorba mokřadů, plochy pro agrolesnictví, sady, zahrady apod.).</p> <p>Do doporučených 10 ha lze započítat vymezené plochy zatím nerealizovaného ÚSES a zeleně včetně krajinné zeleně, které už obec má navrženy v územním plánu. Min 50 % z této výměry tj. 5 ha by měly tvořit plochy přírodních biotopů, zejména mokřady, malé rybníky, revitalizace okolí toků a dostatečně široké remízky. Klíčová je distribuce ESP a ESL - velikost půdního bloku nečleněného zeleně je potřeba nechat na max. 35 - 45 ha, více viz hlavní text územní studie. V území jsou už malé rybníky, což je výborné.</p> <p>Polní cesty – obecní polní cesty je velmi důležité zachovat, zachovat i jejich vlastnictví při KoPÚ, doporučujeme podél existujících doplnit vhodnou linií zeleně (př. stromořadí) pokud chybí, rozorané polní cesty je velmi</p>	

		<p>důležité obnovit v nějaké formě, např. obnovit meze, či aspoň zatravnit; jsou významné i jako prvek umožňující průchod krajinou.</p> <p>Vhodné rozmístění ESP a ESL je ilustračně znázorněno v Hlavním výkresu, i s podrobným popisem v atributovém sloupci u datových vrstev. Vycházeli jsme z ploch, kde byly zničeny historické krajinné prvky, které v krajině výrazně schází (důvody viz hlavní text studie).</p> <p>Větší ochrana biotopů: v plochách biotopů (viz vrstva Biotopy z PaR a výkres hodnot) nedoporučujeme stavět. Hodnotnější biotopy v území jsou vyznačeny ve vrstvě Kvalitní biotopy a v návrhu VKP.</p>	
ÚSES	Z hlediska ÚSK bez problémů.	Nejsou nutná.	
Lesnictví	Lesnatost je střední (20,9%). Lesy se nacházejí zejména v západní části obce. Menší lesíky jsou rozprostřeny po celém území obce.	Doporučujeme založit remízek uprostřed souvislé plochy orné půdy (ZAL-003), viz návrh v Hlavním výkresu. Les bude mít zejména funkci krajinářskou, estetickou a ekologickou. Návrh zasahuje do ZPF I. tř. ochrany	
Prostupnost krajiny	Na území obce se nenacházejí problematické úseky, které by omezovaly prostupnost krajiny po komunikacích vhodných pro pěší a cyklisty do okolních obcí.	Nejsou specifikovány žádné návrhy ani doporučení.	
Rekreace a turistický ruch	Chybí cyklistická infrastruktura – propojení s vodní plochou Baraba a městem Mělník, chybí možnosti ubytování a stravování.	Cyklistické trasy v obci jsou řešeny v Cyklogenerelu Podřipska (zakresleno v ÚAP, 2016). Navrhujeme cyklotrasu k lomu Baraba (NC-013). Doporučujeme podporovat vznik stravovacích a ubytovacích zařízení.	
Těžba nerostných surovin, sesuvná a poddolovaná území	Ložisko nerostných surovin pro těžbu štěrkopísků v lesích v západní části území ve výrazném střetu s regionálním biocentrem. Ložisko Cítov 2 – Kostomlaty p. Řípem v SV části obce se nachází na kvalitní zemědělské půdě v II. třídě ochrany.	S ohledem na střet s regionálním biocentrem nelze u ložiska Černouček-Jeviněves přípravu těžby nerostných surovin v dané lokalitě doporučit. S ohledem na zábory kvalitní zemědělské půdy doporučujeme preferovat využití jiných ložisek v	

		území než Ložisko Cítov 2 – Kostomlaty p. Řípem.	
Brownfields v extravilánu, znečištění a kontaminace	Brownfields: Nejsou. Znečištění a kontaminace: Nejsou zde zásadní problémy. Imisní limit pro PM10 24h zde byl podle OZKO překročen za období 2014-2016 pouze v roce 2014.	Brownfields: Nejsou. Znečištění a kontaminace: Imisní limit pro prachové částice již v posledních letech překročen nebyl (dle OZKO), i přesto je vhodné hospodařit zde tak, aby byla maximálně omezena větrná eroze a prašnost ze zemědělské činnosti.	