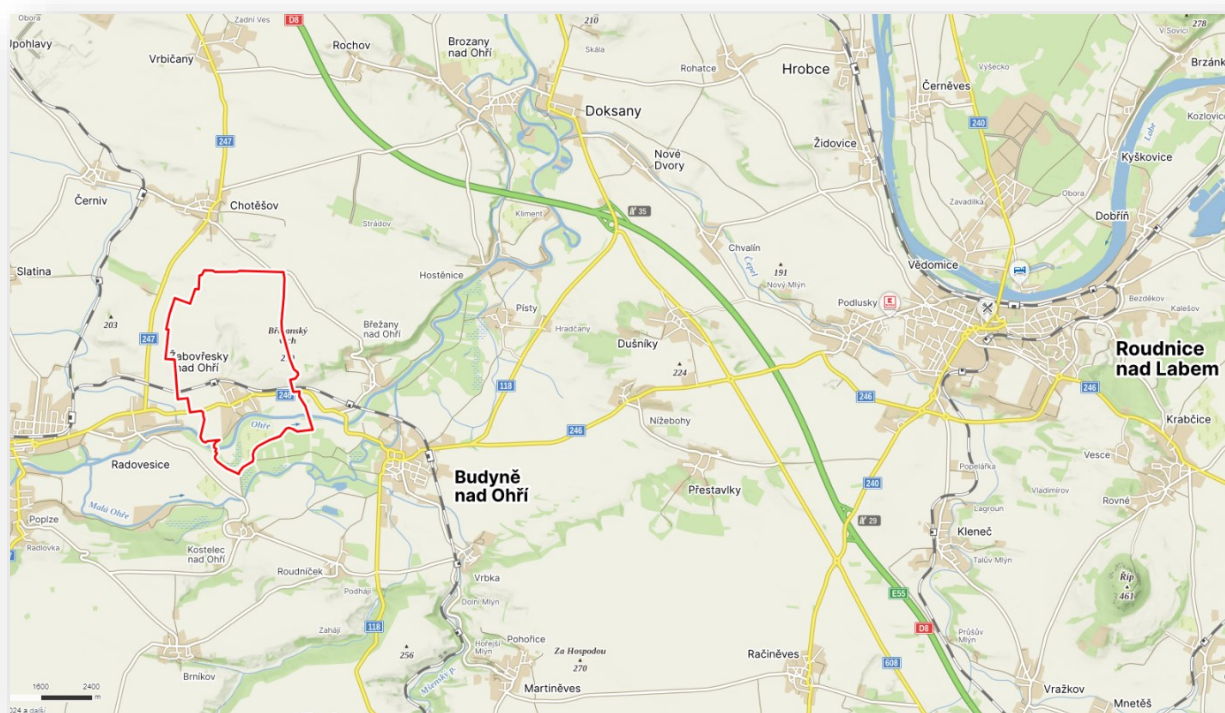
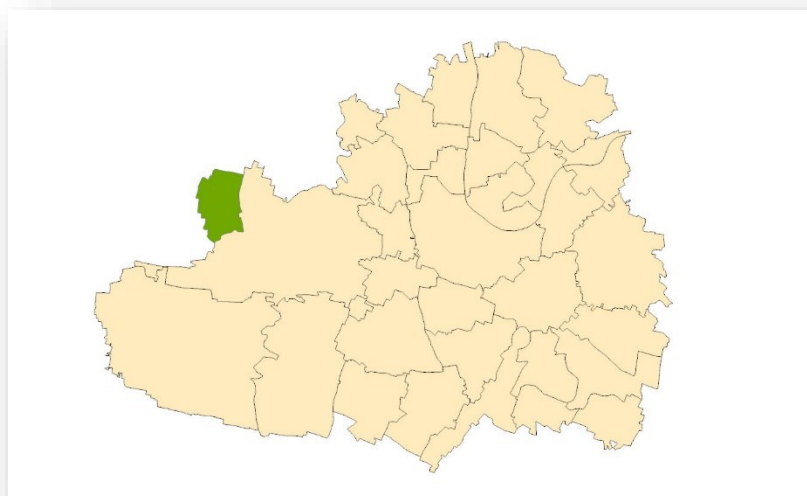


# ROZBOR UDRŽITELNÉHO ROZVOJE ÚZEMÍ OBCE

## ŽABOVŘESKY NAD OHŘÍ

Obec s rozšířenou působností  
ROUDNICE NAD LABEM



## Obsah

SEZNAM ZKRATEK .....	4
PODKLADY PRO ROZBOR UDRŽITELNÉHO ROZVOJE ÚZEMÍ .....	5
1. ŠIRŠÍ ÚZEMNÍ VZTAHY .....	5
SPRÁVNÍ CELKY .....	5
ZÁKLADNÍ ÚDAJE O OBCI .....	5
2. PROSTOROVÉ A FUNKČNÍ USPOŘÁDÁNÍ ÚZEMÍ .....	6
STAV ÚZEMNĚ PLÁNOVACÍ DOKUMENTACE A PODKLADŮ .....	6
PROSTOROVÉ A FUNKČNÍ USPOŘÁDÁNÍ - JEVY .....	6
3. STRUKTURA OSÍDLENÍ .....	8
STRUKTURA OSÍDLENÍ – JEVY .....	8
HUSTOTA ZALIDNĚNÍ .....	9
INTENZITA VÝSTAVBY .....	9
4. SOCIODEMOGRAFICKÉ PODMÍNKY BYDLENÍ .....	11
SOCIODEMOGRAFICKÉ PODMÍNKY BYDLENÍ – JEVY .....	11
VÝVOJ POČTU OBYVATEL .....	11
5. PŘÍRODA A KRAJINA .....	23
PŘÍRODA A KRAJINA - JEVY .....	23
6. VODNÍ REŽIM A HORNINOVÉ PROSTŘEDÍ .....	25
VODNÍ REŽIM - jevy .....	25
HORNINOVÉ PROSTŘEDÍ - jevy .....	26
7. KVALITA ŽIVOTNÍHO PROSTŘEDÍ .....	27
KVALITA ŽIVOTNÍHO PROSTŘEDÍ - JEVY .....	27
8. ZEMĚDĚLSKÝ PŮDNÍ FOND A POZEMKY URČENÉ K PLNĚNÍ LESA .....	28
ZEMĚDĚLSKÝ PŮDNÍ FOND A POZEMKY URČENÉ K PLNĚNÍ LESA - JEVY .....	28
9. OBČANSKÁ VYBAVENOST VČETNĚ DOSTUPNOSTI A VEŘEJNÁ PROSTRANSTVÍ .....	30
OBČANSKÁ VYBAVENOST - JEVY .....	30
DOSTUPNOST OBČANSKÉHO VYBAVENÍ .....	30
DOSTUPNOST DOPRAVNÍ INFRASTRUKTURY .....	31
10. DOPRAVNÍ A TECHNICKÁ INFRASTRUKTURA VČETNĚ JEJÍ DOSTUPNOSTI .....	32
DOPRAVNÍ INFRASTRUKTURA - jevy .....	32
TECHNICKÁ INFRASTRUKTURA - jevy .....	32
11. EKONOMICKÉ A HOSPODÁŘSKÉ PODMÍNKY .....	34
EKONOMICKÉ A HOSPODÁŘSKÉ PODMÍNKY – jevy .....	34
12. REKREACE A CESTOVNÍ RUCH .....	37

REKREACE A CESTOVNÍ RUCH – JEVI	37
NEMOVITÉ KULTURNÍ PAMÁTKY	37
VÝZNAMNÉ OBJEKTY A MÍSTA, TURISTICKÉ ZAJÍMAVOSTI	38
13. BEZPEČNOST A OCHRANA OBYVATEL	39
BEZPEČNOST A OCHRANA OBYVATEL – jevy	39
ROZBOR UDRŽITELNÉHO ROZVOJE ÚZEMÍ	40
ZJIŠTĚNÍ A VYHODNOCENÍ POZITIV A NEGATIV V ÚZEMÍ	40
1. ŠIRŠÍ ÚZEMNÍ VZTAHY	40
2. PROSTOROVÉ A FUNKČNÍ USPOŘÁDÁNÍ ÚZEMÍ	40
3. STRUKTURA OSÍDLENÍ	40
4. SOCIODEMOGRAFICKÉ PODMÍNKY A BYDLENÍ	40
5. PŘÍRODA A KRAJINA	40
6. VODNÍ REŽIM A HORNINOVÉ PROSTŘEDÍ	41
7. KVALITA ŽIVOTNÍHO PROSTŘEDÍ	41
8. ZEMĚDĚLSKÝ PŮDNÍ FOND	41
9. OBČANSKÁ VYBAVENOST VČETNĚ JEJÍ DOSTUPNOSTI A VEŘEJNÁ PROSTRANSTVÍ	41
10. DOPRAVNÍ A TECHNICKÁ INFRASTRUKTURA VČETNĚ JEJICH DOSTUPNOSTI	41
11. EKONOMICKÉ A HOSPODÁŘSKÉ PODMÍNKY	42
12. REKREACE A CESTOVNÍ RUCH	42
13. BEZPEČNOST A OCHRANA OBYVATEL	42
HODNOCENÍ VYVÁŽENOSTI VZTAHU ÚZEMNÍCH PODMÍNEK	42
PROBLÉMY	43
ZÁVADY (URBANISTICKÉ, HYGIENICKÉ, DOPRAVNÍ)	43
VZÁJEMNÉ STŘETY ZÁMĚRŮ	43
STŘETY ZÁMĚRŮ S LIMITY VYUŽITÍ ÚZEMÍ	43
STŘETY ZÁMĚRŮ S HODNOTAMI V ÚZEMÍ	43
NEGATIVA V ÚZEMÍ	43
POTENCIÁLY ROZVOJE ÚZEMÍ	45
NEVYVÁŽENÝ VZTAH PODMÍNEK PRO PŘÍZNIVÉ ŽIVOTNÍ PROSTŘEDÍ, PRO HOSPODÁŘSKÝ ROZVOJ A PRO SOUDRŽNOST SPOLEČENSTVÍ OBYVATEL	45
PROBLÉMY VYPLÝVAJÍCÍ Z ÚZEMNÍ STUDIE KRAJINY ORP ROUDNICE N.L.	45

## SEZNAM ZKRATEK

AOPK ČR	Agentura ochrany přírody a krajiny ČR
BRKO	Biologicky rozložitelný komunální odpad
CZT	Centrální zásobování teplem
ČHMU	Český hydrometeorologický ústav
ČOV	Čistírna odpadních vod
CR	Cestovní ruch
ČR	Česká republika
ČSÚ	Český statistický úřad
ČÚZK	Český úřad zeměměřický a katastrální
DP	Dobývací prostor
EU	Evropská unie
EVL	Evropsky významná lokalita
HDP	Hrubý domácí produkt
CHLU	Chráněné ložiskové území
CHOPAV	Chráněná oblast přirozené akumulace vod
KES	Koeficient ekologické stability
LPIS	Systém identifikace pozemků - registr půdy (Land Parcel Identification System)
LV	Imisní limit (přip. zkratka IL)
MMR	Ministerstvo pro místní rozvoj
MŽP	Ministerstvo životního prostředí
NATURA	Soustava chráněných území a stanovišť evropského významu
NPR	Národní přírodní rezervace
NPP	Národní přírodní památka
NRBC	Nadregionální biocentrum
ORP	Obec s rozšířenou působností
PO	Ptačí oblast
PUPFL	Pozemky určené k plnění funkce lesa
PUR	Politika územního rozvoje
RURU	Rozbor udržitelného rozvoje území
ŘSD ČR	Ředitelství silnic a dálnic České republiky
SLBD	Sčítání lidu, domů a bytů
SO ORP	Správní obvod obce s rozšířenou působností
TV	Cílový imisní limit (přip. zkratka CIL)
UAP	Územně analytické podklady
UK	Ústecký kraj
UP	Územní plán
UPD	Územně plánovací dokumentace
UPP	Územně plánovací podklady
USES	Územní systém ekologické stability
ZPF	Zemědělský půdní fond
ZUR	Zásady územního rozvoje

## PODKLADY PRO ROZBOR UDRŽITELNÉHO ROZVOJE ÚZEMÍ

### 1. ŠIRŠÍ ÚZEMNÍ VZTAHY

#### SPRÁVNÍ CELKY

Číslo jevu	Jev	Územní celek	Název	Kód ČSÚ	Kód RÚIAN
A118a	Vymezení správních územních celků	Kraj	Ústecký	3069	60
		Okres	Litoměřice	40479	3506
		Obec s rozšířenou působností	Roudnice nad Labem	4211	841
		Pověřený obecní úřad	Roudnice nad Labem	42111	1813
		Obec	Žabovřesky nad Ohří	565938	565938
		Části obce	Žabovřesky nad Ohří	194174	194174
		Katastrální území	Žabovřesky nad Ohří	94171	94171
		Základní sídelní jednotky	Žabovřesky nad Ohří	194174	194174

#### ZÁKLADNÍ ÚDAJE O OBCI

Základní údaje o obci	
Typ obce	Obec
Rozloha obce	482 ha
Počet obyvatel	271 (k 1.1.2024)
Zeměpisné souřadnice	50.4131600N, 14.0910253E
Nadmořská výška	160 m n.m.
První písemná zmínka o obci	1336

*Žabovřesky nad Ohří jsou obec nacházející se v okrese Litoměřice v Ústeckém kraji, při levém břehu řeky Ohře, dvanáct kilometrů západně od Roudnice nad Labem a tři kilometry východně od Libochovic. Žije v ní 271 obyvatel. Název vesnice vychází z blízkosti míst, kde žily žáby a byly na nich slyšet jejich zvukové projevy (vřesky). V historických pramenech se jméno vesnice objevuje ve tvarech: Zabobrzisky (1336), Žabovřesky (1379), v Žabovřeštiech (1413), Žabovříčka (1730), Zabořesk (1787, 1833) a Žabovřesky (1848).*

*První písemná zmínka o vesnici pochází z roku 1336 a nachází se v listině krále Jana Lucemburského. Král vyměnil budyňské panství s rodem Zajíců z Valdeka, v jejichž držení zůstal majetek až do roku 1613. Dalšími majiteli Žabovřesk byli Šternberkové, od roku 1676 Ditrichštejnové a Herbersteinové.*

*Zdroj: Wikipedia*

## 2. PROSTOROVÉ A FUNKČNÍ USPOŘÁDÁNÍ ÚZEMÍ

### STAV ÚZEMNĚ PLÁNOVACÍ DOKUMENTACE A PODKLADŮ

ÚZEMNĚ PLÁNOVACÍ DOKUMENTACE			
Název	Právní předpis	Účinnost od	Platnost
Územní plán Žabovřesky nad Ohří	Zákon č. 183/2006 Sb.	13.06.2014	ANO
Změna č.1 ÚP Žabovřesky nad Ohří	Zákon č. 183/2006 Sb.	30.09.2020	ANO
Změna č.2 ÚP Žabovřesky nad Ohří	Zákon č. 183/2006 Sb.	05.01.2024	ANO
Změna č.3 ÚP Žabovřesky nad Ohří	Zákon č. 183/2006 Sb.		

Pořizovatelem je Městský úřad Roudnice nad Labem. Změna č.3 je konverzí územního plánu na standard vybraných částí územně plánovací dokumentace nejedná se o změnu funkčního využití.

ÚZEMNĚ PLÁNOVACÍ PODKLADY – ÚZEMNÍ STUDIE			
Název	Právní předpis	Schválení využití	Ověření platnosti
Územní studie Žabovřesky nad Ohří - plocha Z4	Zákon č. 183/2006 Sb.	02.02.2022	
Územní studie krajiny pro správní obvod ORP Roudnice nad Labem	Zákon č. 183/2006 Sb.	19.12.2018	

### PROSTOROVÉ A FUNKČNÍ USPOŘÁDÁNÍ- JEVY

Číslo jevu	Jev	Výskyt v území	Graficky zpracováno	Poznámka
A001A	Plochy s rozdílným způsobem využití	ANO	ANO	
A001b	Zastavitelné plochy, plochy přestavby a plochy změn v krajině	ANO	ANO	
A119	Další dostupné informace o území	ANO	ANO	<p>Plochy podmíněné prověřením územní studie:</p> <ul style="list-style-type: none"> <li>- plochy smíšené obytné venkovské (plocha Z1, části plochy Z2, Z3, Z4 a Z6)</li> </ul> <p>Veřejně prospěšné stavby s možností vyvlastnění:</p> <ul style="list-style-type: none"> <li>- dopravní infrastruktura – železniční</li> <li>- dopravní infrastruktura – silniční (koridor přeložky silnice II/146, místní a účelové komunikace, cyklostezky)</li> <li>- technická infrastruktura</li> </ul>

				<p>Veřejně prospěšná opatření s možností vyvlastnění:</p> <ul style="list-style-type: none"> <li>- regionální biocentrum k založení</li> <li>- lokální biokoridory k založení</li> <li>- protipovodňová opatření (protipovodňový val, protipovodňové mobilní stěny)</li> </ul> <p>ZUR</p> <ul style="list-style-type: none"> <li>- rozvojová osa republikového významu</li> <li>- krajiny</li> <li>- dopravní infrastruktura - silniční</li> </ul>
B027a	Podíl jednotlivých druhů pozemků z celkové výměry územního celku	-	-	- viz KAPITOLA č. <b>Chyba! Nalezen zdroj odkazů.</b>



### 3. STRUKTURA OSÍDLENÍ

#### STRUKTURA OSÍDLENÍ – JEVY

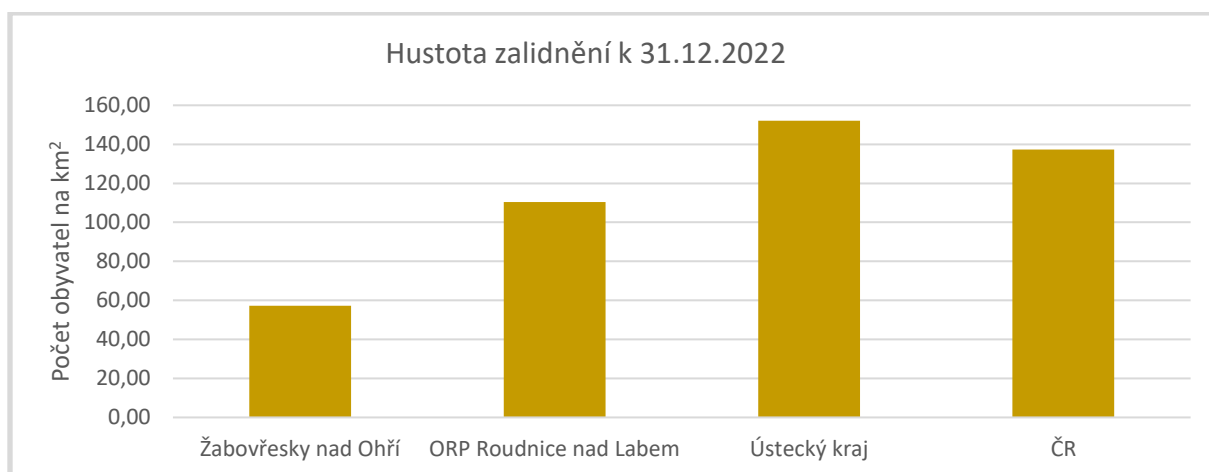
Číslo jevu	Jev	Výskyt v území	Graficky zpracováno	Poznámka
A001	Zastavěné území	ANO	ANO	
A005a	Památková rezervace a památkové zóny a jejich ochranná pásma	NE	-	
A008a	Nemovité národní kulturní památky a nemovité kulturní památky a jejich ochranná pásma	ANO	ANO	- ochranné pásmo kulturní památky Státní zámek Libochovice - nemovité kulturní památky viz KAPITOLA č.12
A010	Statky zapsané na Seznamu světového dědictví a jejich nárazníkové zóny	NE	-	
A011	Urbanistické a krajinné hodnoty	ANO	ANO	- viz KAPITOLA č.12 - Územní studie krajiny pro správní obvod ORP Roudnice nad Labem: - veduta sídla - hodnotný urbanistický celek - návrh na pohledovou ochranu (centrum obce) - úsek vnímání estetické hodnoty (západně od zástavby obce) - návrh na doplnění zeleně po okrajích nevhodné stávající zástavby (západně od zem.areálu) - rizikový průnik sídla do krajiny - nevhodně vymezené plochy v ÚP obcí - návrh na vyjmutí vymezené plochy z ÚP (zem.areál JZ od zástavby obce) - nevhodná zástavba v krajině – stávající – rizikové rozhraní stávajícího sídla s krajinou (zem.areál JZ od zástavby obce)
A011a	Struktura a výška zástavby	-	-	



A013a	Architektonicky nebo urbanisticky cenné stavby nebo soubory staveb, historicky významné stavby, místa nebo soubory staveb	ANO	ANO	- viz KAPITOLA č.12
A016	Území s archeologickými nálezy	ANO	ANO	Žabovřesky - intravilán a nejbližší okolí - polygon průzkumu 1, 2
B006	Sídelní struktura	-	-	viz tabulka a graf HUSTOTA ZALIDNĚNÍ
B011	Výstavba domů a bytů	-	-	viz tabulka a graf INTENZITA VÝSTAVBY

### HUSTOTA ZALIDNĚNÍ

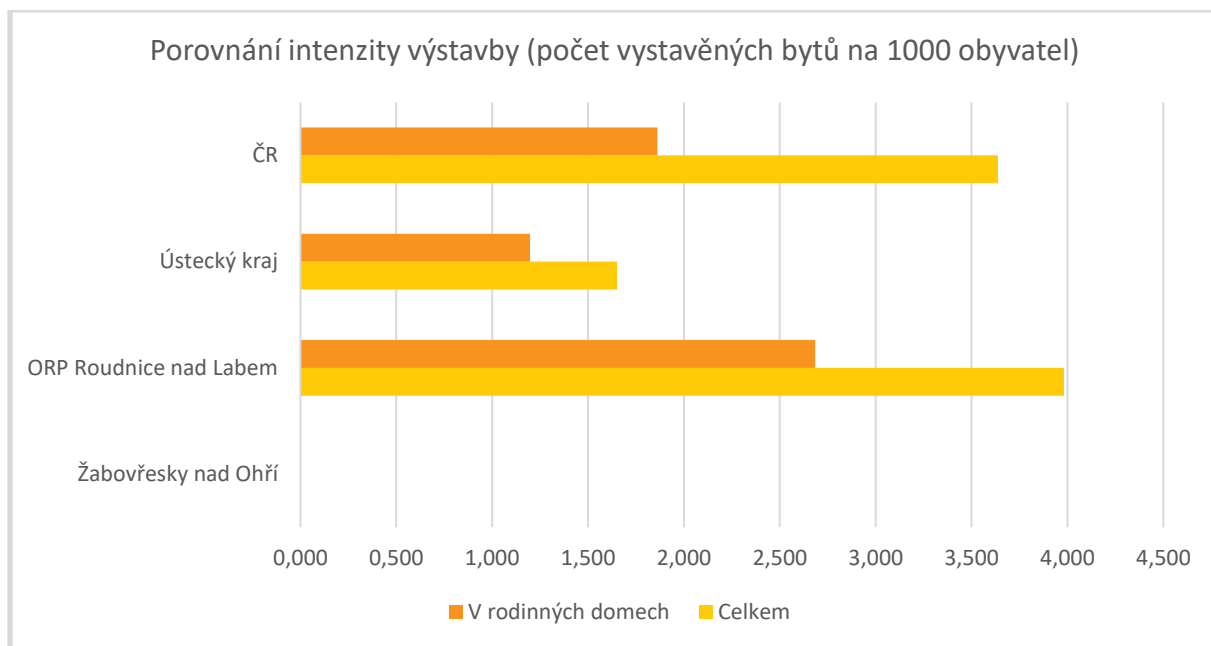
Hustota zalidnění k 31.12.2022				
	Žabovřesky nad Ohří	ORP Roudnice nad Labem	Ústecký kraj	Česká republika
Počet obyvatel na km <sup>2</sup>	57,22	110,42	152,16	137,28



### INTENZITA VÝSTAVBY

Intenzita výstavby – dokončené byty (1.1.-31.12.2022)				
Počet vystavěných bytů				
Dokončené byty	Žabovřesky nad Ohří	ORP Roudnice nad Labem	Ústecký kraj	Česká republika
Celkem	0	132	1 342	39 398
V rodinných domech	0	89	973	20 151

Intenzita výstavby – dokončené byty (1.1.-31.12.2022)				
Intenzita výstavby (počet vystavěných bytů na 1000 obyvatel)				
Dokončené byty	Žabovřesky nad Ohří	ORP Roudnice nad Labem	Ústecký kraj	Česká republika
Celkem	0,000	3,982	1,652	3,639
V rodinných domech	0,000	2,685	1,198	1,861



Zdroj: ČSÚ

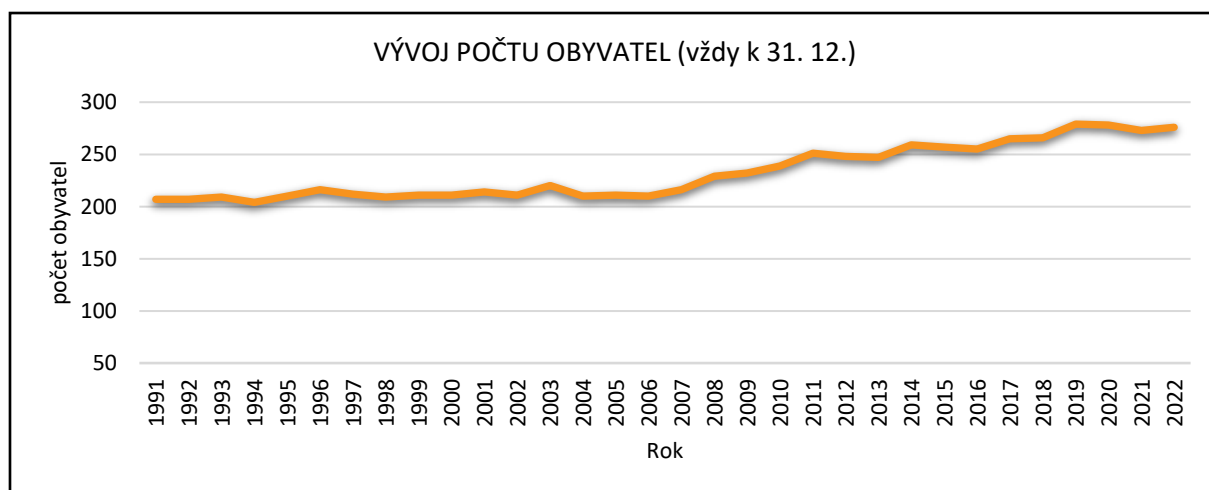
#### 4. SOCIODEMOGRAFICKÉ PODMÍNKY BYDLENÍ

##### SOCIODEMOGRAFICKÉ PODMÍNKY BYDLENÍ – JEVY

Číslo jevu	Jev	Poznámka
B001	Vývoj počtu obyvatel	viz tabulka, graf
B002a	Věkové složení obyvatelstva	viz tabulka, graf
B004a	Vzdělanostní složení obyvatelstva	viz tabulka, graf
B009a	Vyjíždka a dojíždka do zaměstnání a škol	viz tabulka, graf
B012a	Obydlenost bytového fondu	viz tabulka, graf
B013	Stáří a struktura bytového a domovního fondu	viz tabulka, graf

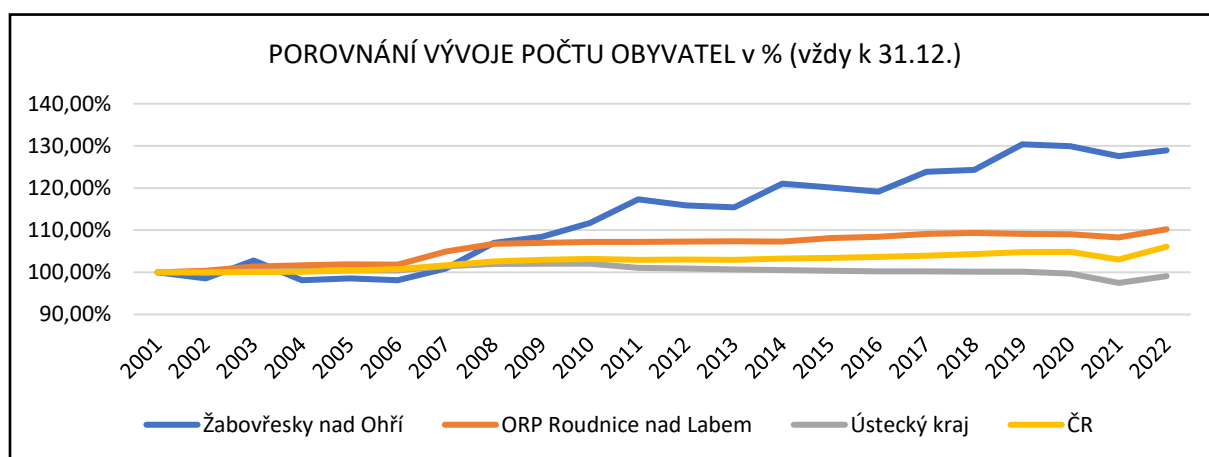
##### VÝVOJ POČTU OBYVATEL

VÝVOJ POČTU OBYVATEL (vždy k 31.12.)											
Rok	1991	1992	1993	1994	1995	1996	1997	1998	1999	2000	2001
Počet obyvatel	207	207	209	204	210	216	212	209	211	211	214
Rok	2002	2003	2004	2005	2006	2007	2008	2009	2010	2011	2012
Počet obyvatel	211	220	210	211	210	216	229	232	239	251	248
Rok	2013	2014	2015	2016	2017	2018	2019	2020	2021	2022	
Počet obyvatel	247	259	257	255	265	266	279	278	273	276	

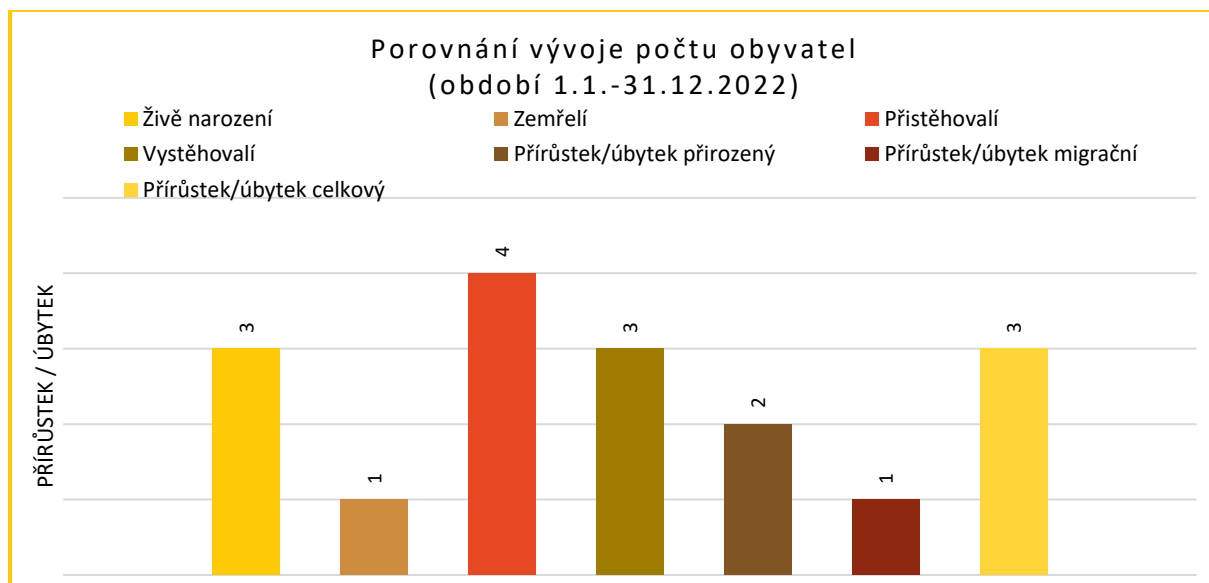


POROVNÁNÍ VÝVOJE POČTU OBYVATEL (vždy k 31.12.)				
Rok	Žabovřesky nad Ohří	ORP Roudnice nad Labem	Ústecký kraj	Česká republika
2001	214	30 076	819 450	10 206 436
2002	211	30 182	819 712	10 203 269
2003	220	30 478	820 868	10 211 455
2004	210	30 583	822 133	10 220 577
2005	211	30 644	823 173	10 251 079

2006	210	30 631	823 265	10 287 189
2007	216	31 554	831 180	10 381 130
2008	229	32 109	835 891	10 467 542
2009	232	32 172	836 198	10 506 813
2010	239	32 245	836 045	10 532 770
2011	251	32 245	828 026	10 505 445
2012	248	32 275	826 764	10 516 125
2013	247	32 300	825 120	10 512 419
2014	259	32 275	823 972	10 538 275
2015	257	32 529	822 826	10 553 843
2016	255	32 607	821 377	10 578 820
2017	265	32 811	821 080	10 610 055
2018	266	32 877	820 789	10 649 800
2019	279	32 808	820 965	10 693 939
2020	278	32 806	817 004	10 701 777
2021	273	32 559	798 898	10 516 707
2022	276	33 151	812 337	10 827 529

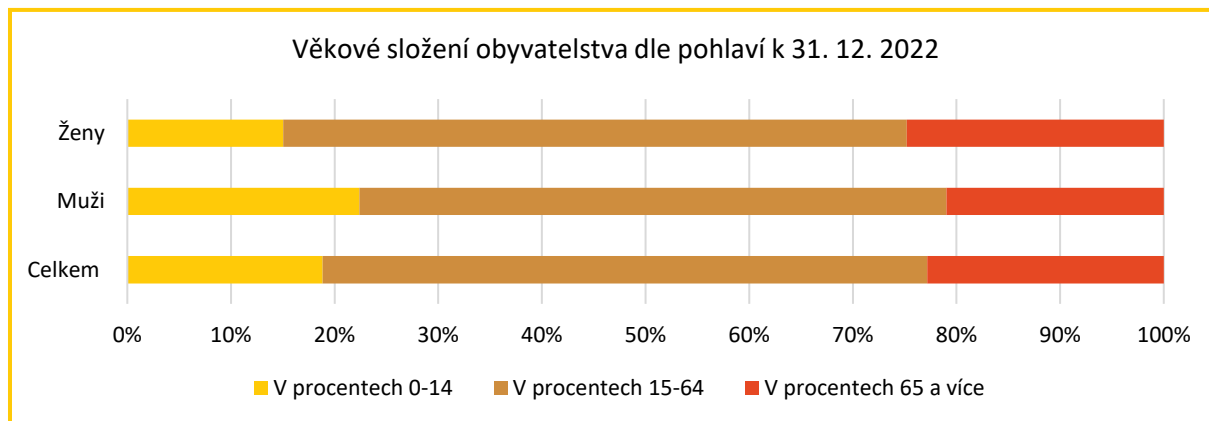


POROVNÁNÍ VÝVOJE POČTU OBYVATEL (vždy k 31.12.)				
Ukazatel	Žabovřesky nad Ohří	ORP Roudnice nad Labem	Ústecký kraj	Česká republika
Živě narození	3	282	7 257	101299
Zemřelí	1	354	9 879	120219
Přistěhovalí	4	1 198	22 948	349548
Vystěhovalí	3	534	6 887	19806
Přírůstek/úbytek přirozený	2	-72	-2 622	-18920
Přírůstek/úbytek migrační	1	664	16 061	329742
Přírůstek/úbytek celkový	3	592	13 439	310822



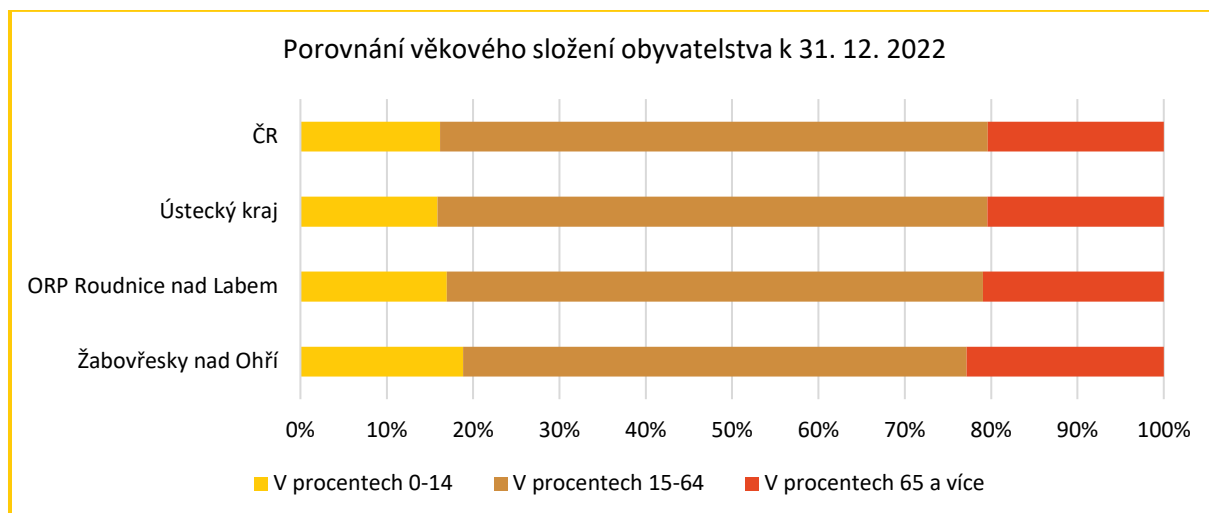
#### VĚKOVÉ SLOŽENÍ OBYVATELSTVA DLE POHLAVÍ (k 31.12.2022)

Věková skupina	Počet			V procentech			Průměrný věk
	0-14	15-64	65 a více	0-14	15-64	65 a více	
Celkem	52	161	63	18,84%	58,33%	22,83%	41,4
Muži	32	81	30	22,38%	56,64%	20,98%	40,1
Ženy	20	80	33	15,04%	60,15%	24,81%	42,7



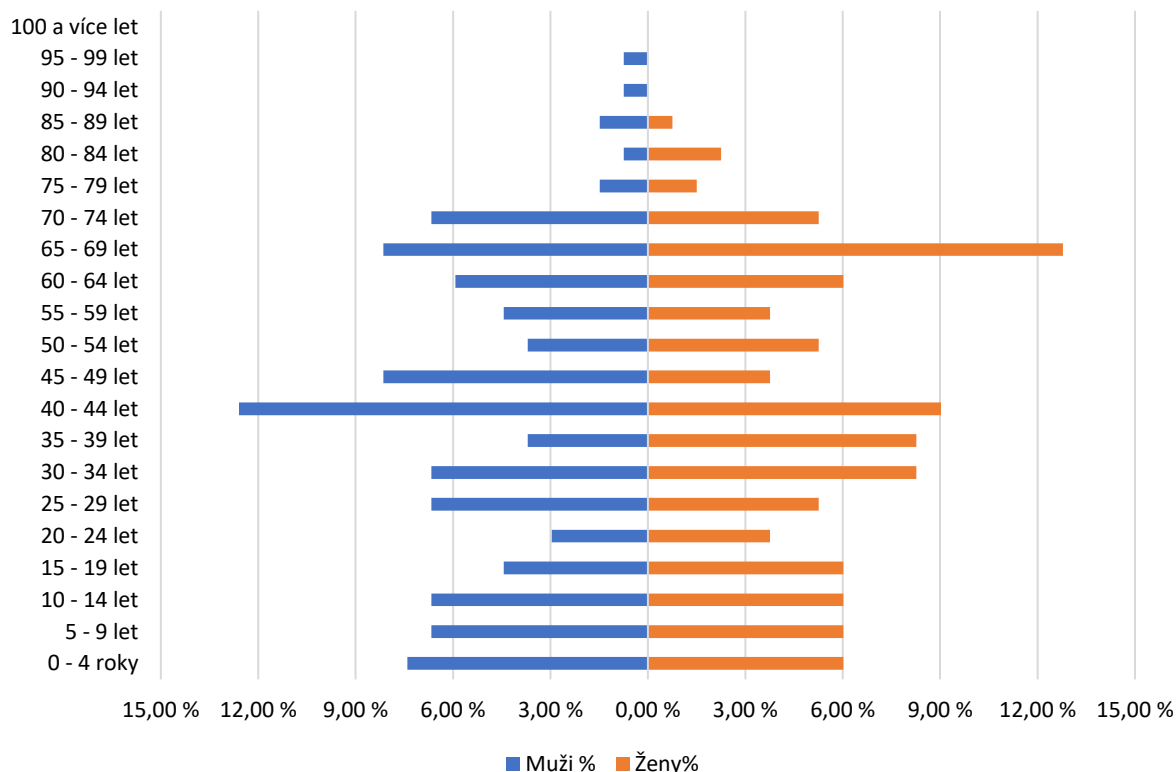
#### POROVNÁNÍ VĚKOVÉHO SLOŽENÍ OBYVATELSTVA (k 31.12.2022)

Věková skupina	Počet			V procentech			Průměrný věk
	0-14	15-64	65 a více	0-14	15-64	65 a více	
Žabovřesky nad Ohří	52	161	63	18,84%	58,33%	22,83%	41,4
ORP Roudnice nad Labem	5 624	20 578	6 949	16,96%	62,07%	20,96%	42,5
Ústecký kraj	129 113	517 354	165 870	15,89%	63,69%	20,42%	42,6
ČR	1750808	6868872	2207849	16,17%	63,44%	20,39%	42,6



POROVNÁNÍ VĚKOVÉHO SLOŽENÍ OBYVATELSTVA dle SLBD 2021						
Věková skupina	Celkem	Muži	Ženy	Celkem (%)	Muži (%)	Ženy (%)
0 - 4 roky	18	10	8	6,72%	7,41%	6,02%
5 - 9 let	17	9	8	6,34%	6,67%	6,02%
10 - 14 let	17	9	8	6,34%	6,67%	6,02%
15 - 19 let	14	6	8	5,22%	4,44%	6,02%
20 - 24 let	9	4	5	3,36%	2,96%	3,76%
25 - 29 let	16	9	7	5,97%	6,67%	5,26%
30 - 34 let	20	9	11	7,46%	6,67%	8,27%
35 - 39 let	16	5	11	5,97%	3,70%	8,27%
40 - 44 let	29	17	12	10,82%	12,59%	9,02%
45 - 49 let	16	11	5	5,97%	8,15%	3,76%
50 - 54 let	12	5	7	4,48%	3,70%	5,26%
55 - 59 let	11	6	5	4,10%	4,44%	3,76%
60 - 64 let	16	8	8	5,97%	5,93%	6,02%
65 - 69 let	28	11	17	10,45%	8,15%	12,78%
70 - 74 let	16	9	7	5,97%	6,67%	5,26%
75 - 79 let	4	2	2	1,49%	1,48%	1,50%
80 - 84 let	4	1	3	1,49%	0,74%	2,26%
85 - 89 let	3	2	1	1,12%	1,48%	0,75%
90 - 94 let	1	1	0	0,37%	0,74%	0,00%
95 - 99 let	1	1	0	0,37%	0,74%	0,00%
100 a více let	0	0	0	0,00%	0,00%	0,00%
Celkem	268	135	133	100,00%	100,00%	100

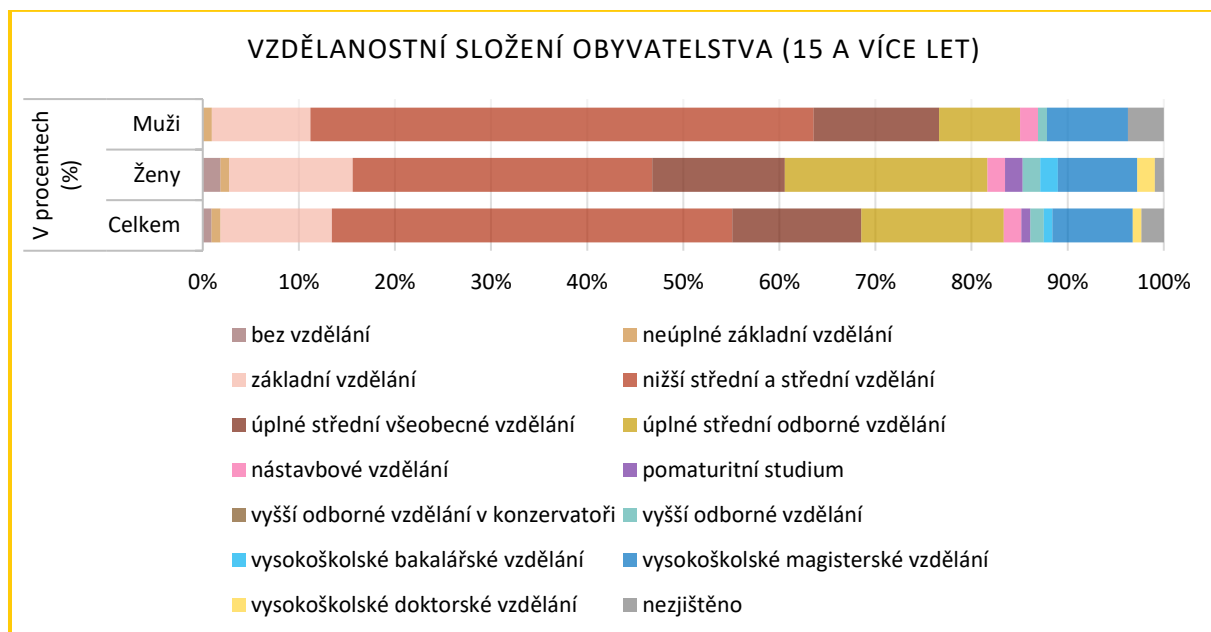
### Věková pyramida obce dle SLBD 2021



### VZDĚLANOSTNÍ SLOŽENÍ OBYVATELSTVA (SLBD 2021)

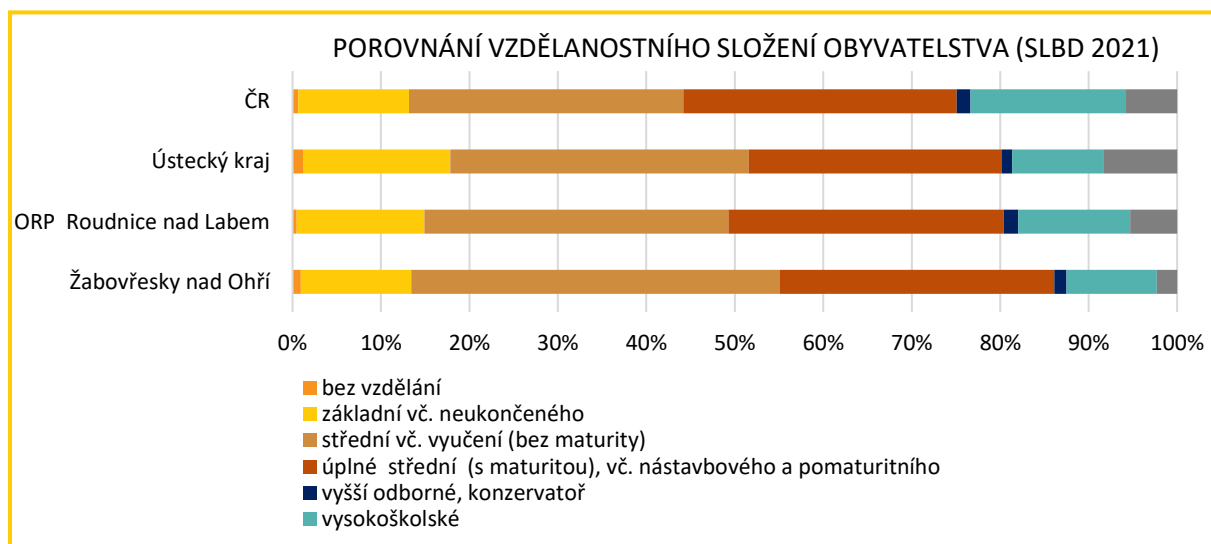
Vzdělání	Počet			V procentech		
	Celkem	Ženy	Muži	Celkem	Ženy	Muži
bez vzdělání	2	2	0	0,93%	1,83%	0,00%
neúplné základní vzdělání	2	1	1	0,93%	0,92%	0,93%
základní vzdělání	25	14	11	11,57%	12,84%	10,28%
nižší střední a střední vzdělání	90	34	56	41,67%	31,19%	52,34%
úplné střední všeobecné vzdělání	29	15	14	13,43%	13,76%	13,08%
úplné střední odborné vzdělání	32	23	9	14,81%	21,10%	8,41%
nástavbové vzdělání	4	2	2	1,85%	1,83%	1,87%
pomaturitní studium	2	2	0	0,93%	1,83%	0,00%
vyšší odborné vzdělání v konzervatoři	0	0	0	0,00%	0,00%	0,00%
vyšší odborné vzdělání	3	2	1	1,39%	1,83%	0,93%
vysokoškolské bakalářské vzdělání	2	2	0	0,93%	1,83%	0,00%
vysokoškolské magisterské vzdělání	18	9	9	8,33%	8,26%	8,41%
vysokoškolské doktorské vzdělání	2	2	0	0,93%	1,83%	0,00%
nezjištěno	5	1	4	2,31%	0,92%	3,74%
<b>Celkem (15 a více let)</b>	<b>216</b>	<b>109</b>	<b>107</b>	<b>100,00%</b>	<b>100,00%</b>	<b>100,00%</b>





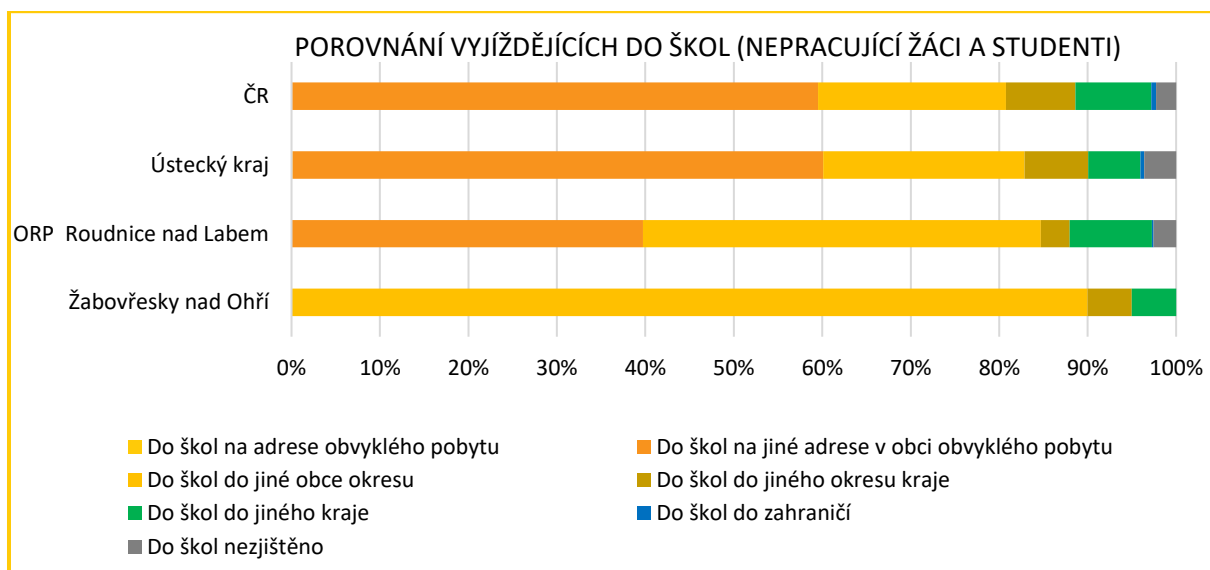
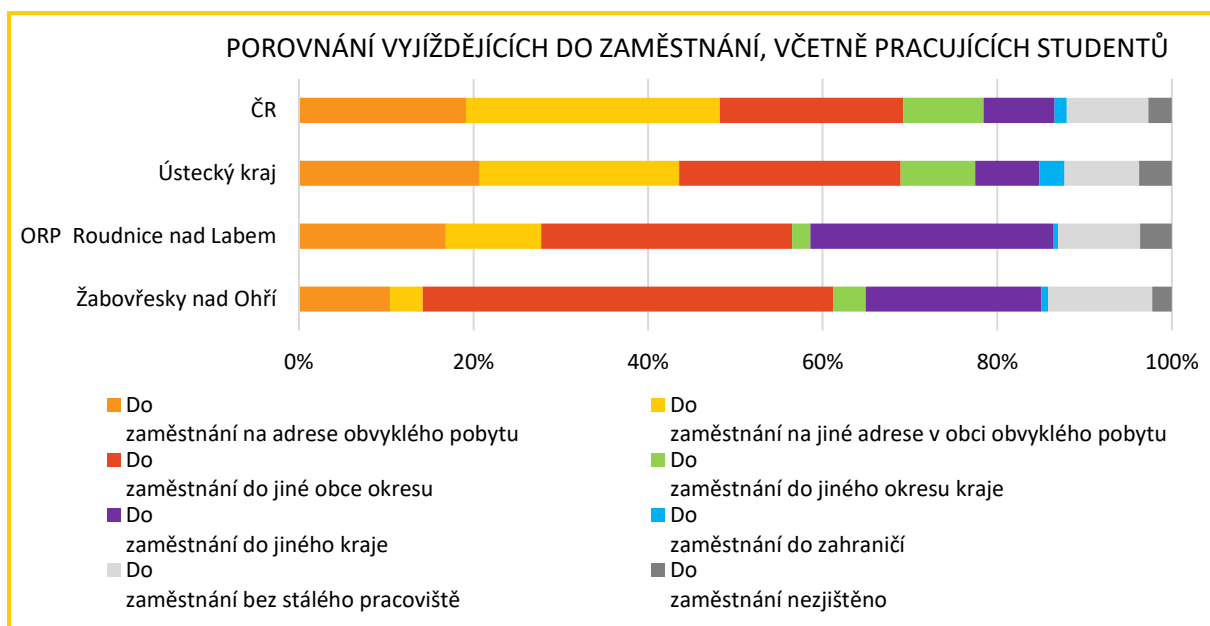
<b>POROVNÁNÍ VZDĚLANOSTNÍHO SLOŽENÍ OBYVATELSTVA (SLBD 2021)</b>				
<b>Vzdělání (počet)</b>	<b>Žabovřesky nad Ohří</b>	<b>ORP Roudnice nad Labem</b>	<b>Ústecký kraj</b>	<b>ČR</b>
bez vzdělání	2	131	7 794	56 100
základní vč. neukončeného	27	3 895	110 309	1 107 860
střední vč. vyučení (bez maturity)	90	9 292	223 213	2 736 983
úplné střední (s maturitou), vč. nástavbového a pomaturitního	67	8 406	189 331	2 729 091
vyšší odborné, konzervatoř	3	434	8 024	138 588
vysokoškolské	22	3 421	68 782	1 552 407
nezjištěno	5	1 437	54 686	511 378
<b>Celkem</b>	<b>216</b>	<b>27 016</b>	<b>662 139</b>	<b>8 832 407</b>
<b>Vzdělání (v procentech)</b>	<b>Žabovřesky nad Ohří</b>	<b>ORP Roudnice nad Labem</b>	<b>Ústecký kraj</b>	<b>ČR</b>
bez vzdělání	0,93%	0,48%	1,18%	0,64%
základní vč. neukončeného	12,50%	14,42%	16,66%	12,54%
střední vč. vyučení (bez maturity)	41,67%	34,39%	33,71%	30,99%
úplné střední (s maturitou), vč. nástavbového a pomaturitního	31,02%	31,11%	28,59%	30,90%
vyšší odborné, konzervatoř	1,39%	1,61%	1,21%	1,57%

vysokoškolské	10,19%	12,66%	10,39%	17,58%
nezjištěno	2,31%	5,32%	8,26%	5,79%
Celkem	100,00%	100,00%	100,00%	100,00%



POROVNÁNÍ VYJÍŽDĚJÍCÍCH DO ZAMĚŠTNÁNÍ A ŠKOL (SLDB 2021)					
Vyjíždějící (počet)		Žabovřesky nad Ohří	ORP Roudnice nad Labem	Ústecký kraj	ČR
Do zaměstnání	na adrese obv. pobytu	14	2 668	76 638	1 011 538
	na jiné adrese v obci	5	1 736	84 536	1 539 021
	do jiné obce okresu	63	4 559	93 894	1 110 573
	do jiného okresu kraje	5	329	31 584	486 879
	do jiného kraje	27	4 410	27 145	431 973
	do zahraničí	1	91	10 610	74 198
	bez stálého pracoviště	16	1 491	31 717	493 756
	nezjištěno	3	575	13 826	142 133
Do škol	na adrese obv. pobytu	0	0	108	1 018
	na jiné adrese v obci	0	1 884	66 796	871 068
	do jiné obce okresu	36	2 132	25 323	311 508
	do jiného okresu kraje	2	154	8 048	114 863
	do jiného kraje	2	441	6 540	125 621
	do zahraničí	0	9	482	7 839
	nezjištěno	0	121	4 022	33 403
Vyjíždějící (v procentech)		Žabovřesky nad Ohří	ORP Roudnice nad Labem	Ústecký kraj	ČR
Do zaměstnání	na adrese obv. pobytu	10,45%	16,82%	20,72%	19,12%
	na jiné adrese v obci	3,73%	10,95%	22,85%	29,09%
	do jiné obce okresu	47,01%	28,75%	25,38%	20,99%

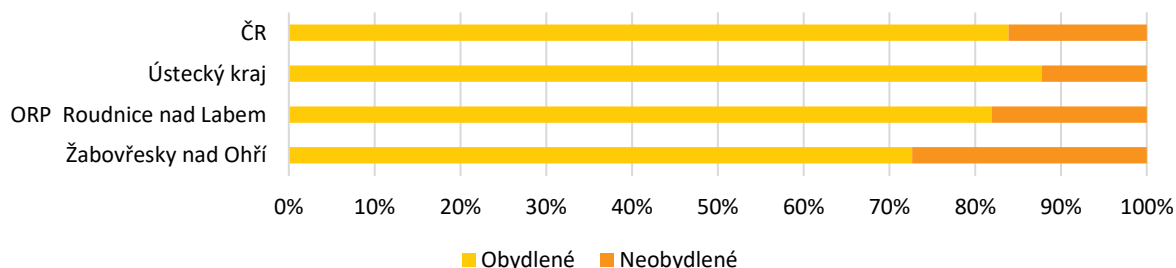
	do jiného okresu kraje	3,73%	2,07%	8,54%	9,20%
	do jiného kraje	20,15%	27,81%	7,34%	8,17%
	do zahraničí	0,75%	0,57%	2,87%	1,40%
	bez stálého pracoviště	11,94%	9,40%	8,57%	9,33%
	nezjištěno	2,24%	3,63%	3,74%	2,69%
Do škol	na adrese obv. pobytu	0,00%	0,00%	0,10%	0,07%
	na jiné adrese v obci	0,00%	39,74%	60,00%	59,45%
	do jiné obce okresu	90,00%	44,97%	22,75%	21,26%
	do jiného okresu kraje	5,00%	3,25%	7,23%	7,84%
	do jiného kraje	5,00%	9,30%	5,88%	8,57%
	do zahraničí	0,00%	0,19%	0,43%	0,53%
	nezjištěno	0,00%	2,55%	3,61%	2,28%



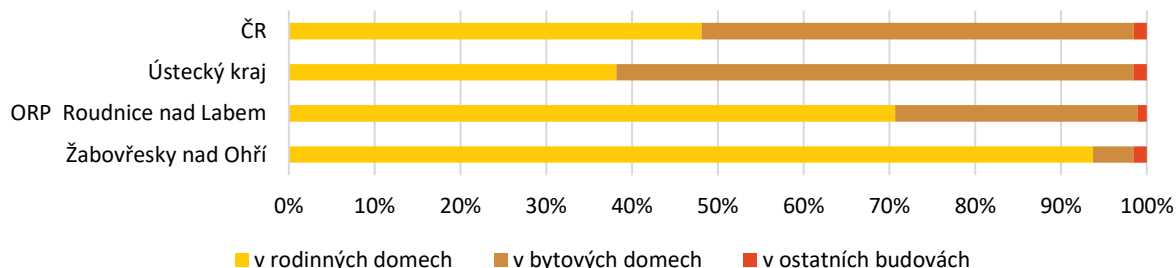
### POROVNÁNÍ OBYDLENOSTI BYTOVÉHO FONDU (SLDB 2021)

Název územního celku	Žabovřesky nad Ohří	ORP Roudnice nad Labem	Ústecký kraj	ČR
<b>Byty celkem – počet</b>	<b>128</b>	<b>16 063</b>	<b>402 467</b>	<b>5 340 033</b>
v rodinných domech	120	11 351	153 614	2 567 846
v bytových domech	6	4 536	242 571	2 690 100
v ostatních budovách	2	176	6 282	82 087
<b>Obydlené</b>	<b>93</b>	<b>13 157</b>	<b>353 285</b>	<b>4 480 139</b>
v rodinných domech	87	8 778	119 410	1 974 855
v bytových domech	5	4 234	228 215	2 431 918
v ostatních budovách	1	145	5 660	73 366
<b>Neobydlené</b>	<b>35</b>	<b>2 906</b>	<b>49 182</b>	<b>859 894</b>
v rodinných domech	33	2 573	34 204	592 991
v bytových domech	1	302	14 356	258 182
v ostatních budovách	1	31	622	8 721
<b>Byty celkem – v procentech</b>	<b>100,00%</b>	<b>100,00%</b>	<b>100,00%</b>	<b>100,00%</b>
v rodinných domech	93,75%	70,67%	38,17%	48,09%
v bytových domech	4,69%	28,24%	60,27%	50,38%
v ostatních budovách	1,56%	1,10%	1,56%	1,54%
<b>Obydlené</b>	<b>100,00%</b>	<b>100,00%</b>	<b>100,00%</b>	<b>100,00%</b>
v rodinných domech	93,55%	66,72%	33,80%	44,08%
v bytových domech	5,38%	32,18%	64,60%	54,28%
v ostatních budovách	1,08%	1,10%	1,60%	1,64%
<b>Neobydlené</b>	<b>100,00%</b>	<b>100,00%</b>	<b>100,00%</b>	<b>100,00%</b>
v rodinných domech	94,29%	88,54%	69,55%	68,96%
v bytových domech	2,86%	10,39%	29,19%	30,02%
v ostatních budovách	2,86%	1,07%	1,26%	1,01%

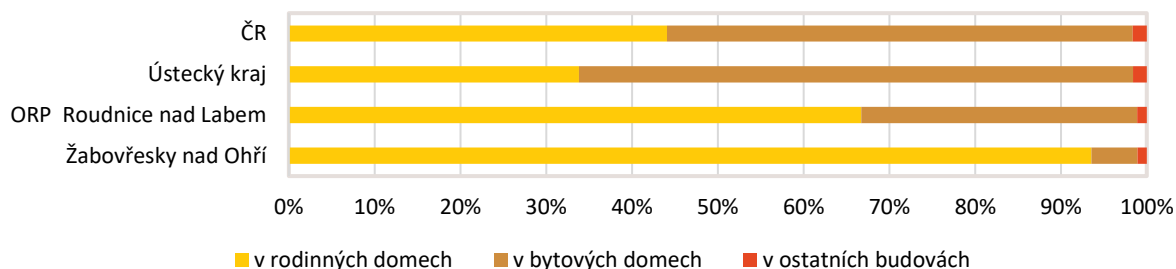
Porovnání obydlivosti bytového fondu



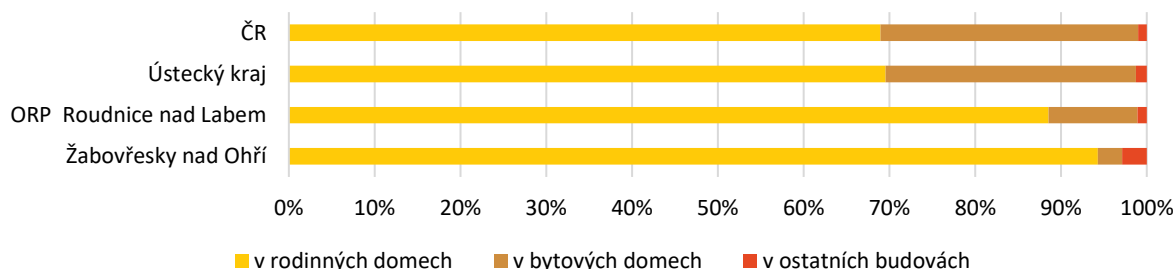
Porovnání obydlivosti bytového fondu podle druhu



Porovnání obydlého bytového fondu podle druhu



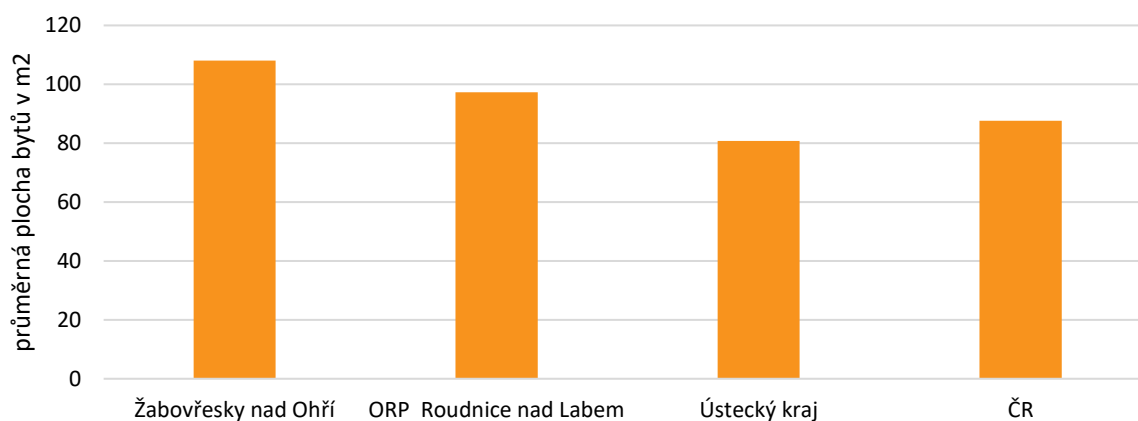
Porovnání neobydlého bytového fondu podle druhu



POROVNÁNÍ PRŮMĚRNÉ PLOCHY BYTŮ (SLDB 2021)

Průměrná plocha bytu v m <sup>2</sup>	Žabovřesky nad Ohří	ORP Roudnice nad Labem	Ústecký kraj	ČR
<b>Celkem</b>	<b>108,1</b>	97,3	80,8	87,6

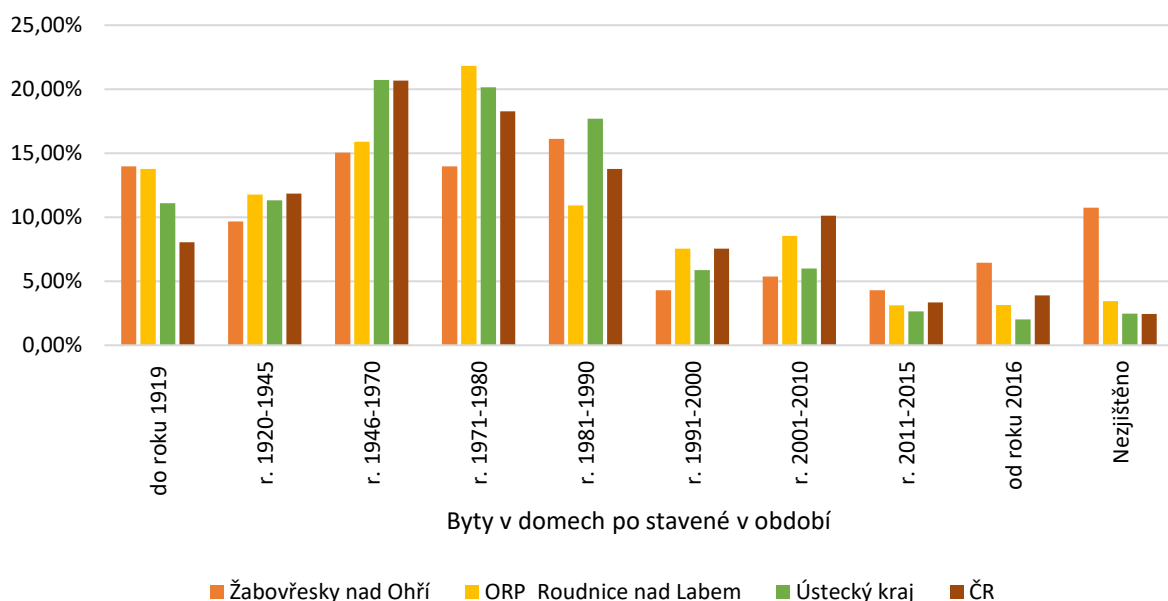
Porovnání celkové průměrné plochy bytů (m<sup>2</sup>)



### POROVNÁNÍ PODÍLU OBYDLENÝCH BYTŮ (SLDB 2021)

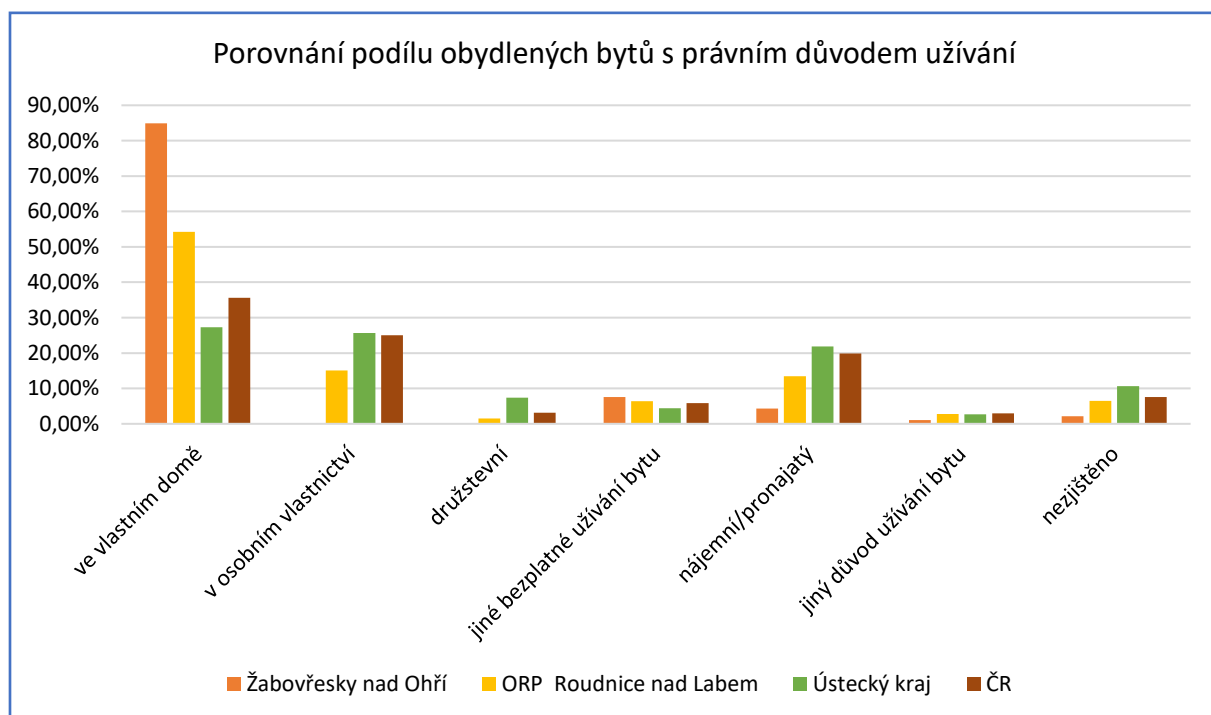
Byty v domech – počet postavené v období	Žabovřesky nad Ohří	ORP Roudnice nad Labem	Ústecký kraj	ČR
do r. 1919	13	1 811	39 185	361 069
r. 1920-1945	9	1 550	40 003	530 998
r. 1946-1970	14	2 091	73 177	926 599
r. 1971-1980	13	2 870	71 150	818 932
r. 1981-1990	15	1 438	62 535	617 148
r. 1991-2000	4	993	20 771	337 880
r. 2001-2010	5	1 126	21 224	453 489
r. 2011-2015	4	412	9 391	149 759
od roku 2016	6	413	7 122	175 125
nezjištěno	10	453	8 727	109 140
Obydlené byty celkem	93	13 157	353 285	4 480 139
Byty v domech – v % postavené v období	Žabovřesky nad Ohří	ORP Roudnice nad Labem	Ústecký kraj	ČR
do r. 1919	13,98%	13,76%	11,09%	8,06%
r. 1920-1945	9,68%	11,78%	11,32%	11,85%
r. 1946-1970	15,05%	15,89%	20,71%	20,68%
r. 1971-1980	13,98%	21,81%	20,14%	18,28%
r. 1981-1990	16,13%	10,93%	17,70%	13,78%
r. 1991-2000	4,30%	7,55%	5,88%	7,54%
r. 2001-2010	5,38%	8,56%	6,01%	10,12%
r. 2011-2015	4,30%	3,13%	2,66%	3,34%
od roku 2016	6,45%	3,14%	2,02%	3,91%
nezjištěno	10,75%	3,44%	2,47%	2,44%
Obydlené byty celkem	100,00%	100,00%	100,00%	100,00%

Porovnání podílu obydlých bytů dle roku výstavby



**POROVNÁNÍ PODÍLU OBYDLENÝCH BYTŮ S PRÁVNÍM DŮVODEM UŽÍVÁNÍ (SLDB 2021)**

Právní důvod užívání počet	Žabovřesky nad Ohří	ORP Roudnice nad Labem	Ústecký kraj	ČR
Ve vlastním domě	79	7 136	96 529	1 595 698
Byt v osobním vlastnictví	0	1 982	90 612	1 121 375
Byt družstevní	0	202	26 124	140 821
Jiné bezplatné užívání bytu	7	842	15 565	260 225
Nájemní / pronajatý	4	1 774	77 275	890 802
Jiný důvod užívání bytu	1	367	9 571	133 474
Nezjištěno	2	854	37 609	337 744
Obydlené byty celkem	93	13 157	353 285	4 480 139
Právní důvod užívání v %	Žabovřesky nad Ohří	ORP Roudnice nad Labem	Ústecký kraj	ČR
Ve vlastním domě	84,95%	54,24%	27,32%	35,62%
Byt v osobním vlastnictví	0,00%	15,06%	25,65%	25,03%
Byt družstevní	0,00%	1,54%	7,39%	3,14%
Jiné bezplatné užívání bytu	7,53%	6,40%	4,41%	5,81%
Nájemní / pronajatý	4,30%	13,48%	21,87%	19,88%
Jiný důvod užívání bytu	1,08%	2,79%	2,71%	2,98%
Nezjištěno	2,15%	6,49%	10,65%	7,54%
Obydlené byty celkem	100,00%	100,00%	100,00%	100,00%



Zdroj: ČSÚ



## 5. PŘÍRODA A KRAJINA

### PŘÍRODA A KRAJINA - JEVY

Číslo jevu	Jev	Výskyt v území	Graficky zpracováno	Poznámka
A017a	Krajinný ráz	ANO	ANO	Oblasti krajinného rázu: Celé území spadá pod OKR 3 – Budyňsko a Poohří – více viz. Územní studie krajiny pro správní obvod ORP Roudnice nad Labem 2018
A017b	Krajiny a krajinné okrsky	ANO	ANO	Rámcové typy krajiny dle způsobu využití území: Zemědělské krajiny, Lesozemědělské krajiny Krajinné okrsky: Ok4 - Oharský, Ok5 - Žabovřeský – více viz. Územní studie krajiny pro správní obvod ORP Roudnice nad Labem 2018
A021	Územní systém ekologické stability	ANO	ANO	<i>Nadregionální biocentra:</i> - NRBC 2002 Myslivna na Ohři - funkční <i>Lokální biokoridory (převzato z ÚP):</i> - LBK h - Propojení LBC č.13 a 14 a NRBK K182 – funkční, k založení - LBK n – Propojení LBC č.14 a 15 – k založení - LBK o - Napojení LBC č.16 na biokoridor n – k založení <i>Lokální biocentra (převzato z ÚP):</i> - LBC 14 „Skaličky“ – k založení
A023a	Významné krajinné prvky	ANO	ANO	<i>Na území obce se vyskytují pouze VKP ze zákona.</i>
A024	Přechodně chráněné plochy	NE	---	---
A025a	Velkoplošná zvláště chráněná území, jejich zóny a ochranná pásma a klidové zóny národních parků	NE	---	---
A027a	Maloplošná zvláště chráněná území a jejich ochranná pásma	NE	---	---
A030	Přírodní parky	ANO	NE	Skrze jižní část území obce prochází část přírodního parku - Přírodní park Dolní Poohří
A032	Památné stromy a informace o jejich ochranném pásmu	NE	---	---

A033	Biosférické rezervace UNESCO, geoparky UNESCO, národní geoparky	NE	---	---
A034	NATURA 2000 - evropsky významné lokality	ANO	ANO	- územím prochází část EVL Ohře (celková rozloha EVL 506,91 ha)
A035	NATURA 2000 - ptačí oblasti	NE	---	---
A035a	Smluvně chráněná území	NE	---	---
A036	Lokality výskytu zvláště chráněných druhů rostlin a živočichů s národním významem	NE	---	---
A036a	Mokřady dle Ramsarské úmluvy	NE	---	---
A036b	Biotop vybraných zvláště chráněných druhů velkých savců	NE	---	---
A037a	Lesy, jejich kategorizace a vzdálenost 50 m od okraje lesa	ANO	ANO	Na území obce se nacházejí lesy spadající do kategorií: - Lesy hospodářské - Lesy zvláštního určení: v uznaných oborách a v samostatných bažantnicích v uznaných oborách a v samostatných bažantnicích
A116a	Plán společných zařízení	NE	---	---
B032	Hranice přírodních lesních oblastí	NE	---	Celé území v rámci PLO: Polabí
B033	Hranice bioregionů a biochor	ANO	ANO	- Řipský bioregion: Plošiny na slínech v suché oblasti 2. v.s. - Řipský bioregion: Plošiny na spraších v suché oblasti 2. v.s. - Řipský bioregion: Pahorkatiny na slínech v suché oblasti 2. v.s. - Polabský bioregion: Široké hlinité nivy 2. v.s.

## 6. VODNÍ REŽIM A HORNINOVÉ PROSTŘEDÍ

### VODNÍ REŽIM - JEVY

Číslo jevu	Jev	Výskyt v území	Graficky zpracováno	Poznámka
A044	Vodní zdroje pro zásobování pitnou vodou a jejich ochranná pásma	NE	ANO	
A045	Chráněné oblasti přirozené akumulace vod	ANO	ANO	CHOPAV Severočeská křída
A046	Zranitelné oblasti povrchových a podzemních vod	ANO	ANO	celé území
A047	Vodní útvary povrchových a podzemních vod, vodní nádrže a jejich ochranná pásma	ANO	ANO	– útvar povrchových vod tekoucích (Ohře) – útvar podzemních vod Ohárecká křída (Ohře, Dolní Labe a ostatní přítoky Labe)
A048a	Území chráněná pro akumulaci povrchových vod	NE	NE	-
A049	Povodí vodního toku, rozvodnice	ANO	ANO	– hydrologické povodí 1.řádu (Labe) – hydrologické povodí 2.řádu (Ohře a Labe od Ohře po Bílinu) – hydrologické povodí 3.řádu (Ohře od Chomutovky po ústí) – hydrologické povodí 4.řádu – rozvodnice (Ohře, Podsedický potok, Rosovka)
A050a	Záplavová území včetně aktivních zón	ANO	ANO	– záplavové území Ohře – aktivní zóna
A052a	Kategorie území podle map povodňového ohrožení v oblastech s významným povodňovým rizikem	ANO	ANO	vysoké ohrožení
A052b	Kritické body a jejich povodí	-	-	
A053	Území ohrožená zvláštními povodněmi	ANO	ANO	vodní dílo Nechanice
A054a	Stavby, objekty a zařízení na ochranu před povodněmi a území určená k řízeným rozlivům povodní	NE	-	
A055	Přírodní léčivé zdroje, zdroje přírodní minerální vody a jejich ochranná pásma	NE	-	

A056	Lázeňská místa včetně vymezení vnitřních a vnějších území lázeňského místa	NE	-	
------	--	----	---	--

#### HORNINOVÉ PROSTŘEDÍ - JEVY

Číslo jevu	Jev	Výskyt v území	Graficky zpracováno	Poznámka
A057	Dobývací prostory	NE	-	
A058	Chráněná ložisková území	NE	-	
A059	Chráněná území pro zvláštní zásahy do zemské kůry	NE	-	
A060	Ložiska nerostných surovin	ANO	ANO	výhradní bilancovaná ložiska Radovesice (jílovitý vápenec, slínovec, vápenec)
A061	Poddolovaná území	NE	-	
A062	Sesuvná území a území jiných geologických rizik	NE	-	- sesuvné území – není evidováno - radonové riziko – převažující radonový index nízký - radiometricky anomální území – není evidováno

Zdroj: Státní báňská správa

Česká geologická služba, [www.geology.cz](http://www.geology.cz)

## 7. KVALITA ŽIVOTNÍHO PROSTŘEDÍ

### KVALITA ŽIVOTNÍHO PROSTŘEDÍ - JEVY

Číslo jevu	Jev	Výskyt v území	Graficky zpracováno	Poznámka
A004a	Brownfieldy	NE	---	---
A063	Stará důlní díla	NE	---	---
A064	Staré zátěže území a kontaminované plochy	ANO	ANO	- skládka Žabovřesky nad Ohří
A064a	Uzavřená a opuštěná úložná místa těžebního odpadu	NE	---	---
A065	Oblasti s překročenými imisními limity	---	---	
A065a	Hlukové zóny obcí	NE	---	---
A084	Objekty a zařízení zařazené do skupiny A nebo B s umístěnými nebezpečnými látkami	NE	---	---
A085	Skládky a jejich ochranná pásma	NE	---	---
A086	Spalovny a zařízení zpracovávající biologicky rozložitelné odpady a jejich ochranná pásma	NE	---	---
A087	Zařízení na odstraňování nebezpečného odpadu a jejich ochranná pásma	NE	---	---
A113a	Pohřebiště, krematoria, válečné hroby a pietní místa	ANO	ANO	- válečný hrob (Pod Pomníkem)
A114	Jiná ochranná pásma	NE	-	
A119	Další dostupné informace o území – zdroje znečištění	-	-	

## 8. ZEMĚDĚLSKÝ PŮDNÍ FOND A POZEMKY URČENÉ K PLNĚNÍ LESA

### ZEMĚDĚLSKÝ PŮDNÍ FOND A POZEMKY URČENÉ K PLNĚNÍ LESA - JEVI

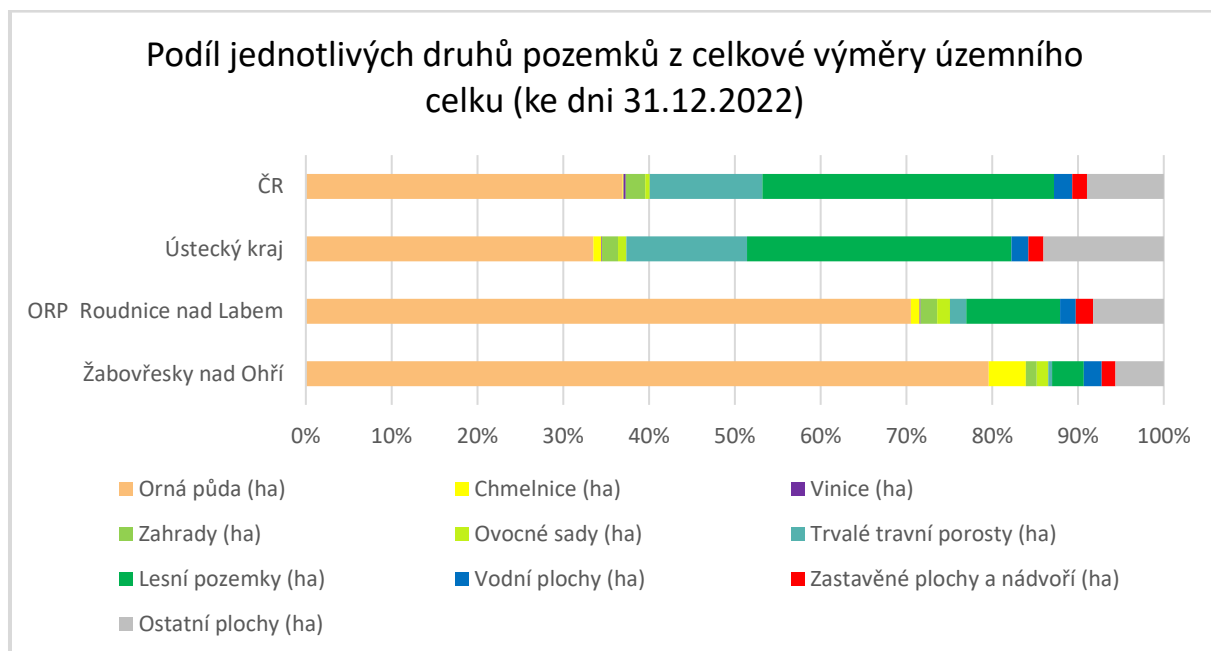
Číslo jevu	Jev	Výskyt v území	Graficky zpracováno	Poznámka
A037a	Lesy, jejich kategorizace a vzdálenost 50 m od okraje lesa	Ano	Ano	Na území obce se nacházejí lesy spadající do kategorií: - Lesy hospodářské - Lesy zvláštního určení: v uznaných oborách a v samostatných bažantnicích v uznaných oborách a v samostatných bažantnicích
A041	Bonitované půdně ekologické jednotky a třídy ochrany zemědělského půdního fondu	Ano	Ano	- Na území se vyskytují plochy ZPF 1. a 2. třídy ochrany. Jedná se o většinu území.
A042a	Plochy vodní a větrné eroze	Ano	Ano	- Na území se nacházejí nejohroženější, silně ohrožené a ohrožené plochy větrnou erozí. Jedná se o téměř celé území. - Zejména střed území obce je poměrně silně ohrožen vodní erozí. Celkově je ohrožena velká část území.
A043	Investice do půdy za účelem zlepšení půdní úrodnosti	Ne	---	---
A043a	Plochy vhodné k zalesnění, plochy vhodné k zatravnění	Ano	Ano	---
A116a	Plán společných zařízení	Ne	---	---
B022	Podíl zemědělské půdy z celkové výměry územního celku	---	---	viz tabulka a graf v části 2.
B023a	Podíl druhů pozemků z celkové výměry zemědělské půdy	---	---	viz tabulka a graf v části 2.

### PODÍL JEDNOTLIVÝCH DRUHŮ POZEMKŮ Z CELKOVÉ VÝMĚRY ÚZEMNÍHO CELKU

JEDNOTLIVÉ DRUHY POZEMKŮ Z CELKOVÉ VÝMĚRY ÚZEMNÍHO CELKU (ke dni 31.12.2022)				
Plocha území (ha)	Absolutně (ha)			
	Žabovřesky nad Ohří	ORP Roudnice nad Labem	Ústecký kraj	Česká republika
Zemědělská půda celkem	420	23 115	274 489	4 196 624
Orná půda	384	21 176	178 854	2 910 699
Chmelnice	21	296	4 982	8 843
Vinice	0	43	433	20 307
Zahrady	6	581	10 008	178 877
Ovocné sady	6	445	5 243	43 041

Trvalé travní porosty	2	575	74 969	1 034 857
Nezemědělská půda celkem	63	6 908	259 381	3 690 523
Lesní pozemky	18	3 284	164 585	2 680 372
Vodní plochy	10	543	10 608	169 974
Zastavěné plochy a nádvoří	8	606	9 386	134 519
Ostatní plochy	27	2 475	74 802	705 657

JEDNOTLIVÉ DRUHY POZEMKŮ Z CELKOVÉ VÝMĚRY ÚZEMNÍHO CELKU (ke dni 31.12.2022)				
Plocha území (ha)	V procentech			
	Žabovřesky nad Ohří	ORP Roudnice nad Labem	Ústecký kraj	Česká republika
Zemědělská půda celkem	86,99%	76,99%	51,41%	53,21%
Orná půda	79,59%	70,53%	33,50%	36,90%
Chmelnice	4,34%	0,99%	0,93%	0,11%
Vinice	0,00%	0,14%	0,08%	0,26%
Zahrady	1,27%	1,94%	1,87%	2,27%
Ovocné sady	1,34%	1,48%	0,98%	0,55%
Trvalé travní porosty	0,45%	1,91%	14,04%	13,12%
Nezemědělská půda celkem	13,01%	23,01%	48,59%	46,79%
Lesní pozemky	3,69%	10,94%	30,83%	33,98%
Vodní plochy	2,07%	1,81%	1,99%	2,16%
Zastavěné plochy a nádvoří	1,60%	2,02%	1,76%	1,71%
Ostatní plochy	5,64%	8,24%	14,01%	8,95%



Zdroj: ČSÚ



## 9. OBČANSKÁ VYBAVENOST VČETNĚ DOSTUPNOSTI A VEŘEJNÁ PROSTRANSTVÍ

### OBČANSKÁ VYBAVENOST - JEVY

Číslo jevu	Jev	Výskyt v území	Graficky zpracováno	Poznámka
A003	Zařízení občanského vybavení	ANO	NE	viz tabulka - Dostupnost občanského vybavení
A003a	Veřejná prostranství	ANO	ANO	náves
A105a	Linky a zastávky veřejné hromadné dopravy	ANO	NE	viz tabulka - Dostupnost dopravní infrastruktury

### DOSTUPNOST OBČANSKÉHO VYBAVENÍ

Zařízení občanského vybavení	Výskyt v území	Typ dostupnosti	Standard dostupnosti	Standard splněn/nesplněn
<b>Ochrana obyvatelstva</b>				
Hasičská zbrojnice	ANO	fyzická - pěší docházka - skutečná	1 000 m	splněn
Hasičská stanice	NE	časová – dojezdová doba	20 minut	splněn
<b>Veřejná správa</b>				
Pošta	NE	fyzická - dojezd VHD/autem - vzdušná vzdálenost	10 km	splněn
<b>Veřejná správa</b>				
Mateřská škola	NE	časová s VHD	30 minut	splněn
Základní škola I. stupeň	NE	časová s VHD	30 minut	splněn
Základní škola úplná (I. a II. stupeň)	NE	časová s VHD	30 minut	splněn
Střední škola	NE	---	---	---
Základní umělecká škola	NE	---	---	---
<b>Zdravotní a sociální služby</b>				
Ambulantní zdravotní péče (skupina 1)	NE	časová - dojezdová doba	35 minut	splněn - Roudnice n/L
Centrum denních služeb a denní stacionář	NE	časová – dojezdová doba	30 minut	Splněn Roudnice n.L.
Dům pro seniory	NE	---	---	V Roudnici n.L.
<b>Kultura</b>				
Knihovna	NE	časová - pěší chůze nebo dojíždka	15 minut	V Budyni n.O.

Víceúčelový sál (kulturní dům)	NE	---	---	---
Klubové zařízení, klubovna / komunitní centrum	ANO	fyzická - pěší docházka - skutečná	800 m	---
<b>Hřiště</b>				
Hřiště pro předškolní děti	ANO	fyzická - pěší docházka	200 m	
Hřiště pro mladší školní děti	ANO	fyzická - pěší docházka	500 m	
Hřiště pro mladistvé a dospělé	ANO	fyzická - pěší docházka	1.000 m	

#### DOSTUPNOST DOPRAVNÍ INFRASTRUKTURY

Zastávky veřejné hromadné dopravy	Výskyt v území	Typ dostupnosti	Standard dostupnosti	Standard splněn/nesplněn
Autobusová zastávka	ANO	fyzická – pěší docházka – skutečná z použití veřejně přístupných komunikací	600 - 700 m	splněn
Vlaková zastávka	ANO (provoz jen o víkendech a svátcích)	fyzická – pěší docházka – skutečná z použití veřejně přístupných komunikací	600 - 700 m	nesplněn

Zdroj kategorií „STANDARDY DOSTUPNOSTI VEŘEJNÉ INFRASTRUKTURY“, MMR ČR, Maier a kol., prosinec 2016 – revize březen 2020

## 10. DOPRAVNÍ A TECHNICKÁ INFRASTRUKTURA VČETNĚ JEJÍ DOSTUPNOSTI

### DOPRAVNÍ INFRASTRUKTURA - JEVY

Číslo jevu	Jev	Výskyt v území	Graficky zpracováno	Poznámka
A093a	Pozemní komunikace, jejich kategorie a jejich ochranná pásma	ANO	ANO	silnice II. tř. / 246 místní a účelové komunikace  rezerva pro trasu přeložky silnice II/246 Koštice-Budyně n/O
A093b	Terminály a logistická centra	NE	-	
A094a	Železniční dráhy, jejich kategorie a jejich ochranná pásma	ANO	ANO	železniční trať regionální Libochovice – Straškov (v provozu jen o víkendech v létě)
A098	Lanové dráhy a jejich ochranná pásma	NE	-	
A100	Tramvajové dráhy a jejich ochranná pásma	NE	-	
A101	Trolejbusové dráhy a jejich ochranná pásma	NE	-	
A102a	Letiště a letecké stavby a jejich ochranná pásma a zájmová území	NE	-	
A104	Sledované vodní cesty	NE	-	
A105	Hraniční přechody	NE	-	
A105a	Linky a zastávky veřejné hromadné dopravy	ANO	částečně	podrobněji viz kapitola 9 - tabulka Dostupnost veřejné hromadné dopravy
A106	Cyklostezky, cyklotrasy, hipostezky, turistické stezky, běžkařské trasy, sjezdovky	NE	-	

### TECHNICKÁ INFRASTRUKTURA - JEVY

Číslo jevu	Jev	Výskyt v území	Graficky zpracováno	Poznámka
A067	Technologické objekty zásobování vodou a jejich ochranná pásma	NE	-	
A068	Vodovodní řady a jejich ochranná pásma	ANO	ANO	
A069	Technologické objekty odvádění a čištění	NE	-	Plánuje se výstavba ČOV a kanalizace, zatím je zpracována studie proveditelnosti

	odpadních vod a jejich ochranná pásma			
A070	Kanalizační stoky a jejich ochranná pásma	NE	-	
A071	Výrobní elektřiny a jejich ochranná pásma	NE	-	
A072	Elektrické stanice a jejich ochranná pásma	ANO	ANO	- 2x DTS stožárová
A073	Nadzemní a podzemní vedení elektrizační soustavy a jejich ochranná pásma	ANO	ANO	- vedení elektrické sítě VN 22 kV - vedení elektrické sítě NN
A074	Technologické objekty zásobování plynem a jejich ochranná a bezpečnostní pásma	NE	-	
A075	Vedení plynovodů a jejich ochranná a bezpečnostní pásma	NE	-	
A076	Technologické objekty zásobování jinými produkty a jejich ochranná pásma	NE	-	
A077a	Vedení pro zásobování jinými produkty a jejich ochranná pásma	NE	-	
A079	Technologické objekty zásobování teplem a jejich ochranná pásma	NE	-	
A080	Teplovody a jejich ochranná pásma	NE	-	
A082a	Elektronické komunikace, jejich ochranná pásma a zájmová území	ANO	ANO	- radioreléové trasy (T-mobile Czech Republic a. s.) - komunikační vedení nadzemní (CETIN) - základnová stanice (T-Mobile Czech Republic a. s.)
A082b	Sdružené liniové sítě	-	NE	
A083	Jaderná zařízení	-	NE	
A113a	Pohřebiště, krematoria, válečné hroby a pietní místa	-	-	hřbitov není

## 11. EKONOMICKÉ A HOSPODÁŘSKÉ PODMÍNKY

### EKONOMICKÉ A HOSPODÁŘSKÉ PODMÍNKY – JEvy

Číslo jevu	Jev	Výskyt v území	Graficky zpracováno	Poznámka
A002	Zařízení výroby	ANO	ANO	- zemědělská výroba - výroba a sklady viz tabulka
B007	Ekonomická aktivita podle odvětví	-	NE	viz tabulka a graf zdroj ČSÚ
B008	Nezaměstnanost	-	NE	viz tabulka a graf zdroj ČSÚ

### PLOCHY VÝROBY A SKLADOVÁNÍ

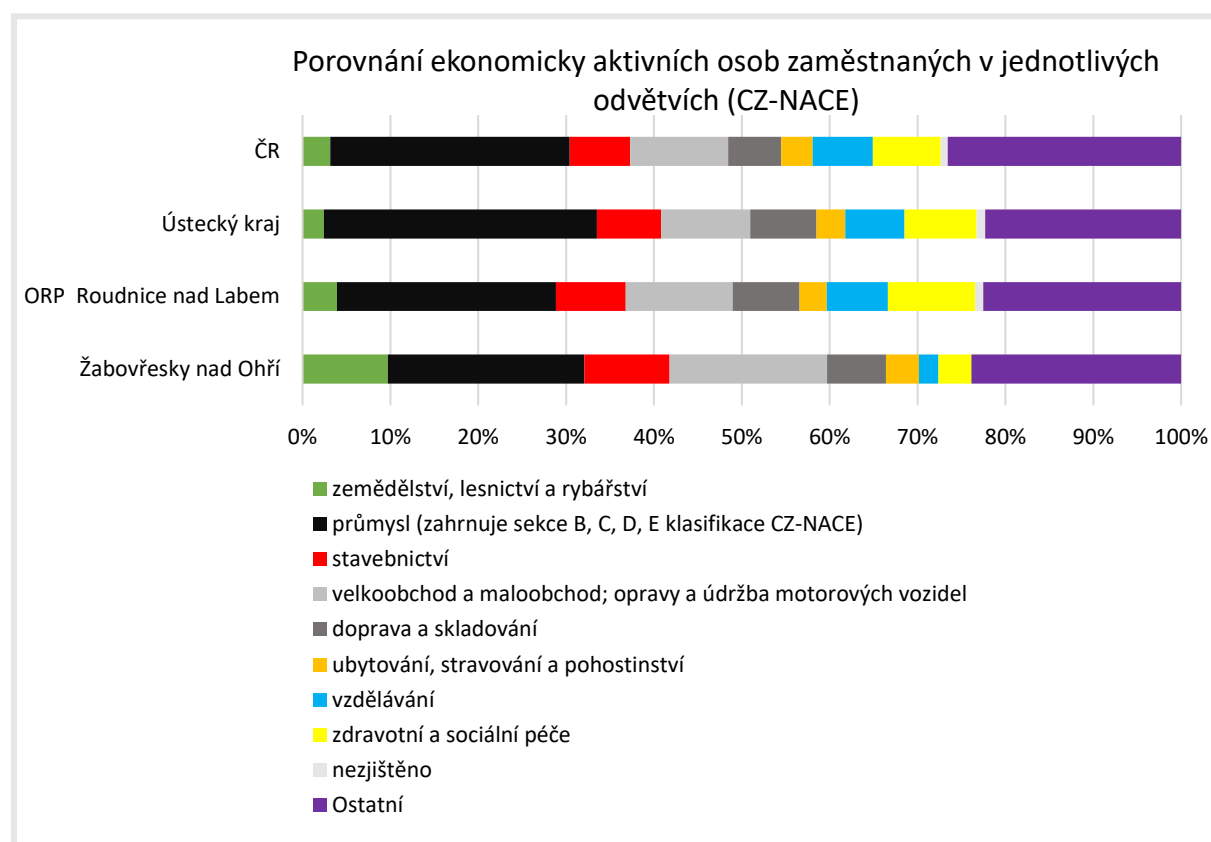
(stanoveno na základě územních plánů a vlastních průzkumů zhotovitele a dotazníků)

Plochy výroby a skladování celkem	Zemědělská výroba (z celkové plochy)	Výroba a sklady (z celkové plochy)	Zastavitelné plochy pro výrobu a skladování
5,0 ha	4,7 ha	0,3 ha	-

### POROVNÁNÍ EKONOMICKY AKTIVNÍCH OSOB ZAMĚSTNANÝCH PODLE JEDNOTLIVÝCH ODVĚTVÍ (CZ-NACE) – SLBD 2021

Odvětví / počet	Žabovřesky nad Ohří	ORP Roudnice nad Labem	Ústecký kraj	ČR
zemědělství, lesnictví a rybářství	13	625	9 034	167 161
průmysl (zahrnuje sekce B, C, D, E klasifikace CZ-NACE)	30	3 951	114 981	1 441 816
stavebnictví	13	1 258	27 004	364 113
velkoobchod a maloobchod; opravy a údržba motorových vozidel	24	1 927	37 478	589 747
doprava a skladování	9	1 210	27 948	318 954
ubytování, stravování a pohostinství	5	491	12 102	190 065
vzdělávání	3	1 105	24 916	362 219
zdravotní a sociální péče	5	1 574	30 363	408 594
nezjištěno	0	145	3 595	41 917
Ostatní	32	3 573	82 529	1 405 485
Zaměstnaní celkem	134	15 859	369 950	5 290 071

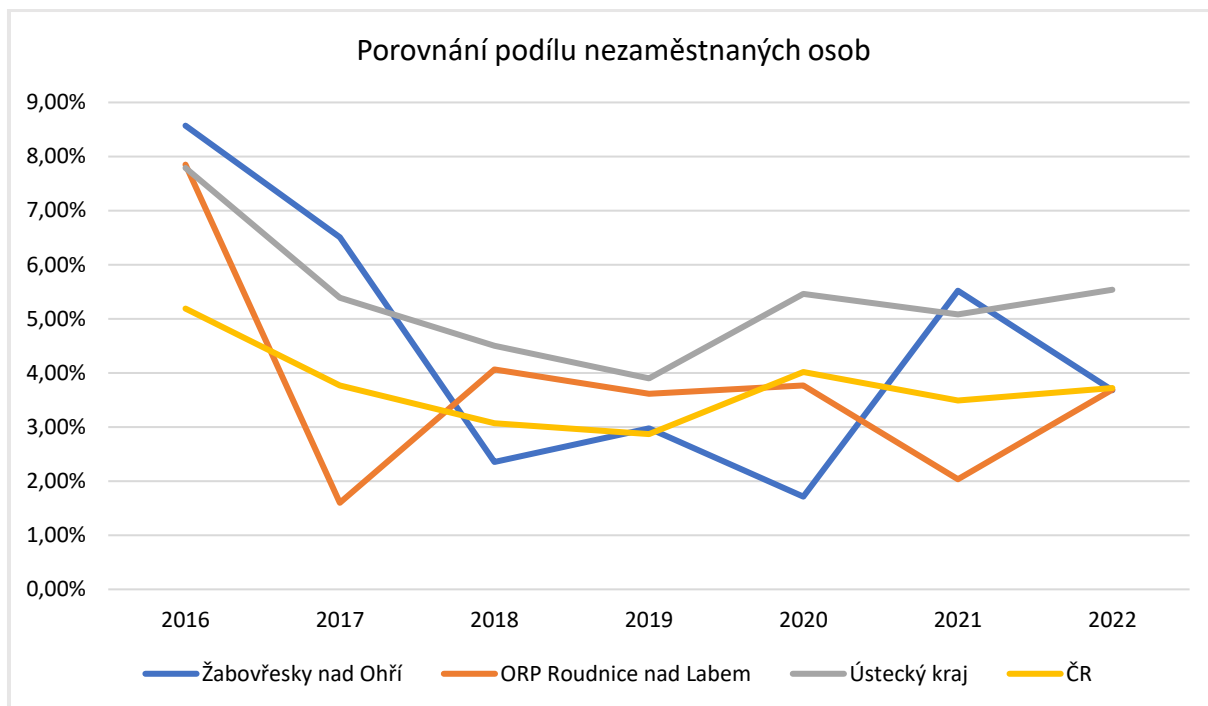
Odvětví / v procentech	Žabovřesky nad Ohří	ORP Roudnice nad Labem	Ústecký kraj	ČR
zemědělství, lesnictví a rybářství	9,70%	3,94%	2,44%	3,16%
průmysl (zahrnuje sekce B, C, D, E klasifikace CZ-NACE)	22,39%	24,91%	31,08%	27,26%
stavebnictví	9,70%	7,93%	7,30%	6,88%
velkoobchod a maloobchod; opravy a údržba motorových vozidel	17,91%	12,15%	10,13%	11,15%
doprava a skladování	6,72%	7,63%	7,55%	6,03%
ubytování, stravování a pohostinství	3,73%	3,10%	3,27%	3,59%
vzdělávání	2,24%	6,97%	6,73%	6,85%
zdravotní a sociální péče	3,73%	9,92%	8,21%	7,72%
nezjištěno	0,00%	0,91%	0,97%	0,79%
Ostatní	23,88%	22,53%	22,31%	26,57%
Zaměstnaní celkem	100,00%	100,00%	100,00%	100,00%



Zdroj: ČSÚ

**POROVNÁNÍ PODÍLU NEZAMĚSTNANÝCH OSOB (v %, vždy k 31.12.)**

území / rok	2016	2017	2018	2019	2020	2021	2022
Žabovřesky nad Ohří	8,57	6,51	2,35	2,98	1,71	5,52	3,68
ORP Roudnice nad Labem	5,52	3,43	3,12	2,63	3,35	3,24	3,61
Ústecký kraj	7,79	5,39	4,50	3,90	5,46	5,08	5,54
ČR	5,19	3,77	3,07	2,87	4,02	3,49	3,72



Zdroj: ČSÚ



## 12. REKREACE A CESTOVNÍ RUCH

### REKREACE A CESTOVNÍ RUCH – JEVY

Číslo jevu	Jev	Výskyt v území	Graficky zpracováno	Poznámka
A005a	Památkové rezervace a památkové zóny a jejich ochranná pásma	NE	-	
A008a	Nemovitě národní kulturní památky a nemovitě kulturní památky a jejich ochranná pásma	ANO	ANO	- ochranné pásmo státního zámku Libochovice - nemovitě kulturní památky viz tabulka – NEMOVITÉ KULTURNÍ PAMÁTKY
A010	Statky zapsané na seznamu Světového dědictví a jejich nárazníkové zóny	NE	-	
A011	Urbanistické a krajinné hodnoty	ANO	ANO	- dominanta - negativní farma (areál ZD)  Územní studie krajiny pro správní obvod ORP Roudnice nad Labem - viz KAPITOLA č.3
A013a	Architektonicky nebo urbanisticky cenné stavby nebo soubory staveb, historicky významné stavby, místa nebo soubory staveb	ANO	ANO	viz tabulka  VÝZNAMNÉ OBJEKTY ZAJÍMAVOSTI
A046a	Povrchové vody využívané ke koupání	NE	-	

### NEMOVITÉ KULTURNÍ PAMÁTKY

Rejst.číslo ÚSKP	Kategorie	Název	k.ú.	č.p. / č.parc.	Památková ochrana	Na ploše
26065/5-2470	areál	kaple	Žabovřesky nad Ohří		kulturní památka	ochranné pásmo
	Pozdně barokní návesní kaple má obdélný půdorys se zaoblenými nárožími a závěrem. Ve vstupním rizalitu jsou zdobné dřevěné dveře, zakončené obloukem – stejně jako okna. Nad vstupem je zděný nástavec s otevřenou zvoničkou, střecha je mansardová.					
3201	území	Ochranné pásmo státního zámku Libochovice	Žabovřesky nad Ohří		ochranné pásmo	
	Ochranném pásmu Státního zámku Libochovice, bylo vyhlášeno rozhodnutím ONV v Litoměřicích: O vymezení ochranného pásma Státního zámku v Libochovicích č. j.163/65 roku 1965.					

Zdroj: Národní památkový ústav, <https://pamatkovykatalog.cz/uskp>

VÝZNAMNÉ OBJEKTY A MÍSTA, TURISTICKÉ ZAJÍMAVOSTI

Název	Popis
Kaple Panny Marie	na hořejší návsi z 1.pol.18.stol.
Budova obecního úřadu	původně stará Žabovřeská škola, která svému účelu sloužila do roku 1908

### 13. BEZPEČNOST A OCHRANA OBYVATEL

#### BEZPEČNOST A OCHRANA OBYVATEL – JEVY

Číslo jevu	Jev	Výskyt v území	Graficky zpracováno	Poznámka
A107	Objekty důležité pro obranu státu a jejich ochranná pásma a zájmová území	NE	-	
A108	Vojenské újezdy a jejich zájmová území	NE	-	
A109	Vymezené zóny havarijního plánování	NE	-	
A110a	Objekty civilní a požární ochrany	ANO	ANO	objekt požární ochrany
A112a	Stavby důležité pro bezpečnost státu a vymezená území pro zajištění bezpečnosti státu	NE	-	

## ROZBOR UDRŽITELNÉHO ROZVOJE ÚZEMÍ

### ZJIŠTĚNÍ A VYHODNOCENÍ POZITIV A NEGATIV V ÚZEMÍ

#### 1. ŠIRŠÍ ÚZEMNÍ VZTAHY

Pozitiva	Negativa
<ul style="list-style-type: none"><li>- Poloha obce a napojení na dopravní infrastrukturu</li><li>- Významná či významnější dojížděková obec v rámci regionu a jeho okolí</li></ul>	

#### 2. PROSTOROVÉ A FUNKČNÍ USPOŘÁDÁNÍ ÚZEMÍ

Pozitiva	Negativa
<ul style="list-style-type: none"><li>- Dobrá dostupnost nadmístního občanského vybavení v Libochovicích</li></ul>	

#### 3. STRUKTURA OSÍDLENÍ

Pozitiva	Negativa

#### 4. SOCIODEMOGRAFICKÉ PODMÍNKY A BYDLENÍ

Pozitiva	Negativa
<ul style="list-style-type: none"><li>- Dlouhodobý růst počtu obyvatel</li><li>- Dobrá věková struktura obyvatelstva</li><li>- Platný územní plán a v něm dostatek navržených ploch pro bydlení</li></ul>	<ul style="list-style-type: none"><li>- Hrozba narušení tradiční struktury obce vzhledem k předimenzování zastavitelných ploch pro bydlení</li></ul>

#### 5. PŘÍRODA A KRAJINA

Pozitiva	Negativa
<ul style="list-style-type: none"><li>- Přítomnost přírodních hodnot v území</li></ul>	<ul style="list-style-type: none"><li>- V podstatě neexistující síť USES</li></ul>

## 6. VODNÍ REŽIM A HORNINOVÉ PROSTŘEDÍ

Pozitiva	Negativa
<ul style="list-style-type: none"><li>- Výskyt ložisek nerostných surovin</li><li>- Přítomnost vodního toku</li></ul>	<ul style="list-style-type: none"><li>- Zastavěné území v záplavovém území</li><li>- Zranitelná oblast</li></ul>

## 7. KVALITA ŽIVOTNÍHO PROSTŘEDÍ

Pozitiva	Negativa
<ul style="list-style-type: none"><li>- Obec má vhodné plochy pro sadové úpravy</li><li>- Zapojení veřejnosti do třídění odpadů</li></ul>	<ul style="list-style-type: none"><li>- Zhoršená kvalita ovzduší vzhledem k průjezdu silniční dopravy zastavěným územím obce a spalováním tuhých paliv v RD</li></ul>

## 8. ZEMĚDĚLSKÝ PŮDNÍ FOND

Pozitiva	Negativa
	<ul style="list-style-type: none"><li>- Nízká lesnatost území</li><li>- Vysoké procento zornění – území s maximálním narušením přírodních struktur</li><li>- Zastavitelné plochy na půdách I. a II. třídy ochrany ZPF</li></ul>

## 9. OBČANSKÁ VYBAVENOST VČETNĚ JEJÍ DOSTUPNOSTI A VEŘEJNÁ PROSTRANSTVÍ

Pozitiva	Negativa
<ul style="list-style-type: none"><li>- Klubovny a tradice obecních akcí</li></ul>	<ul style="list-style-type: none"><li>- Absence mateřské školy</li><li>- Absence kulturního sálu</li><li>- Velké množství parkujících aut na komunikacích</li></ul>

## 10. DOPRAVNÍ A TECHNICKÁ INFRASTRUKTURA VČETNĚ JEJICH DOSTUPNOSTI

Pozitiva	Negativa
<ul style="list-style-type: none"><li>- Dobré dopravní napojení (blízkost dálnice D8)</li></ul>	<ul style="list-style-type: none"><li>- Absence kanalizace a plynovodu</li><li>- Absence chodníků v obci</li></ul>

## 11. EKONOMICKÉ A HOSPODÁŘSKÉ PODMÍNKY

Pozitiva	Negativa

## 12. REKREACE A CESTOVNÍ RUCH

Pozitiva	Negativa
- Přítomnost potenciálních cílů rekreace	- Nedostatečná síť účelových komunikací (cyklostezek, pěších stezek) - Chybí možnosti ubytování a stravování

## 13. BEZPEČNOST A OCHRANA OBYVATEL

Pozitiva	Negativa

## HODNOCENÍ VYVÁŽENOSTI VZTAHU ÚZEMNÍCH PODMÍNEK

Pilíř	Hodnotící kritéria	Hodnocení	Průměr pilířů
Environmentální pilíř	Míra získaných pozitivních sledovaných jevů ze všech možných	43%	-5,00
	Míra získaných negativních sledovaných jevů ze všech možných	73%	
	Dílčí hodnocení environmentálního rozvoje	Velmi špatný (-12 bodů)	
Sociální pilíř	Míra získaných pozitivních sledovaných jevů ze všech možných	54%	
	Míra získaných negativních sledovaných jevů ze všech možných	44%	
	Dílčí hodnocení sociálního rozvoje	Velmi špatný (-8 bodů)	
Ekonomický pilíř	Míra získaných pozitivních sledovaných jevů ze všech možných	47%	
	Míra získaných negativních sledovaných jevů ze všech možných	27%	
	Dílčí hodnocení hospodářského rozvoje	Dobrý (5 bodů)	

## PROBLÉMY

### ZÁVADY (URBANISTICKÉ, HYGIENICKÉ, DOPRAVNÍ)

označení	popis	poznámka	Úroveň ÚPD k řešení problému
Z69	Zastavěné území zasahuje do záplavového území	Dáno historickými okolnostmi, částečně řešitelné nástroji územního plánování. Problematika protipovodňových opatření by měla být řešena komplexně na celostátní úrovni např. v PUR.	PÚR, ZÚR, ÚP
Z70	Zastavěné území zasahuje do ochranného pásma lesa	Dáno historickými okolnostmi, těžko řešitelné nástroji územního plánování	ÚP

### VZÁJEMNÉ STŘETY ZÁMĚRŮ

označení	popis	poznámka	Úroveň ÚPD k řešení problému

### STŘETY ZÁMĚRŮ S LIMITY VYUŽITÍ ÚZEMÍ

označení	popis	poznámka	Úroveň ÚPD k řešení problému

### STŘETY ZÁMĚRŮ S HODNOTAMI V ÚZEMÍ

označení	popis	poznámka	Úroveň ÚPD k řešení problému

### NEGATIVA V ÚZEMÍ

označení	popis	poznámka	Úroveň ÚPD k řešení problému
	Hrozba narušení tradiční struktury obce vzhledem k předimenzování zastavitelných ploch pro bydlení	V porovnání s vypočtenou potřebou je vymezeno v UP více jak pětinasobné množství zastavitelných ploch pro bydlení	

	Zastavěné území v záplavovém území	Dáno historickými souvislostmi, částečně řešitelné nástroji územního plánování. Problematika protipovodňových opatření by měla být řešena komplexně na celostátní úrovni např. v PUR.	
	Zranitelná oblast	Vymezena nařízením vlády	
	Zhoršená kvalita ovzduší vzhledem k průjezdu silniční dopravy zastavěným územím obce	Obcí prochází silnice II.třídy Budyně – Libochovice, zároveň je v UP navržen obchvat všech obcí, který je zanesen i v ZUR	
	Nízká lesnatost území	Návrh řešení – viz USK	
	Vysoké procento zornění – území s maximálním narušením přírodních struktur	Obec se nachází v tradiční zemědělské oblasti, návrh opatření – viz USK.	
	Zastavitelné plochy na půdách I. a II. třídy ochrany ZPF	Většina zastavitelných ploch se nachází na půdách v II.třídě ochrany, protože na severní straně je obec obklopena výhradně těmito půdami a zároveň je tato lokalita nejvhodnější pro rozvoj obce, protože na západní straně je zemědělský areál a na jižní řeka Ohře se záplavovým územím	
	Absence mateřské školy	Vzhledem k velikosti obce je otázka, zda by bylo zřízení MŠ ekonomicky udržitelné. Nejbližší je v Budyni a Radovesicích.	
	Absence kanalizace a plynovodu	Obec má v UP navrženu plochu pro ČOV, je zpracovaná studie proveditelnosti a navrženo řešení (splašková kanalizace kombinovaná)	
	Nedostatečná síť účelových komunikací (cyklostezek, pěších stezek)	Návrh řešení – viz USK	
	Chybí možnosti ubytování a stravování	Příležitost pro podnikatele	



POTENCIÁLY ROZVOJE ÚZEMÍ			
označení	popis	poznámka	Úroveň ÚPD k řešení problému
	Rozvoj cestovního ruchu daný přítomností potenciálních cílů rekreace	Návrh řešení – viz USK	
	Rozvoj ubytovacích a stravovacích služeb	Příležitost pro podnikatele	
	Protipovodňová opatření		UP

NEVYVÁŽENÝ VZTAH PODMÍNEK PRO PŘÍZNIVÉ ŽIVOTNÍ PROSTŘEDÍ, PRO HOSPODÁŘSKÝ ROZVOJ A PRO SOUDRŽNOST SPOLEČENSTVÍ OBYVATEL			
označení	popis	poznámka	Úroveň ÚPD k řešení problému

PROBLÉMY VYPLÝVAJÍCÍ Z ÚZEMNÍ STUDIE KRAJINY ORP ROUDNICE N.L.			
okruh	popis	doporučená opatření	úroveň ÚPD k řešení problému
Vazba sídla a krajiny	Siluenta obce se v dálkových pohledech nijak významně neuplatňuje. Rozsáhlý areál zemědělských staveb v jihozápadní části území. Do zastavěného území zasahuje Q100.	Stávající zastavěné území, včetně vymezených zastavitelných ploch, citlivě propojit s krajinou pomocí výškově gradované zeleně. Respektovat členění centrální části obce - návsi.	
Krajinný ráz	Zemědělský areál - viz výše	Oživení zemědělské krajiny v severní části obce zelení. Nové plochy zástavby jsou nepřipustné jižně od Ohře z důvodu ochrany přírodních a krajinných hodnot, nové plochy zástavby nepřibližovat dále k toku Ohře – zachovat odstup zástavby od řeky, respektovat záplavové území Q100. Vymezit pásy izolační zeleně u výrobního areálu v JZ části území.	
Vodní režim krajiny, retence vody v území,	Zničený ekologický stav. Střední riziko vysychání drobných vodních toků.	<b>OZO-062 až OZO-064</b> Návrhem jsou protierozní opatření na zemědělské půdě v ploše povodí, která mají kromě protierozní funkce také funkci	

ohrožení povodněmi	<p>Výskyt oblasti s významným povodňovým rizikem. Výskyt 2 nevýznamných kritických bodů. Pro vodní tok Ohře bylo stanoveno záplavové území a aktivní zóna. Při průtoku <math>Q_5</math> dochází k zaplavení chat na LB toku a také okraj zástavby. Při <math>Q_{100}</math> dochází k ohrožení několika budov v okrajové části obce.</p> <p><b>OZO-062 až OZO-064</b> Identifikované dráhy soustředěného odtoku z plochy povodí, ze kterých může dojít při přívalových deštích k ohrožení zástavby.</p> <p><b>PO-013 až PO-015</b> územní plán navrhuje soustavu protipovodňových opatření, které tvoří protipovodňové valy (v ÚP PPO1 – PPO3) a mobilní protipovodňové steny (v ÚP PPO4, PPO5).</p> <p><b>PO-016</b> Zakreslena trasa stávajícího odvádění extravilánových vod přes zástavbu obce, částečně po silnici, příkopem podél domů a přes zahrady až ke vstupu do zatrubnění v ulici U silnice.</p>	<p>protipovodňovou a zadržují vodu v krajině. Tato opatření jsou blíže popsána v části karty Ohrožení erozí. Nedoporučujeme umisťovat nové stavby do drah soustředěného odtoku. Před započítáním s výstavbou doporučujeme v těchto lokalitách zpracování studie odtokových poměrů. Dále tyto lokality doporučujeme posoudit z hlediska množství odtoku a porovnat s kapacitou místní odvodňovací sítě.</p> <p><b>VN-017</b> Z územního plánu převzata plocha pro vybudování malé vodní nádrže (v ÚP označena V1). Doporučujeme zpracování posouzení vhodnosti návrhu.</p>	
Ohrožení erozí	<p><b>Velké bloky orné půdy:</b> Na severu katastru se vyskytují dva velké díly půdních bloků (VB-012 a VB-090 - 0201/2 a 1201), které zaujímají značnou část katastru a jejichž výměra je enormní (215 a 148 ha).</p> <p><b>Erozní ohrožení:</b> Obec patří do NZO, z čehož plynou omezení v zemědělském hospodaření, přísnější pravidla pro hnojení a nakládání se statkovými hnojivy. Plochy ohrožené plošnou erozí se nacházejí severně od železniční tratě – nejohroženější jsou DPB 0301/1, 0201/22, 1301/1 a jižní cíp rozsáhlého DPB 0201/2. Byly identifikovány tři potenciálně erozně ohrožené nevýrazné DSO a jedna výrazná nad zástavbou.</p>	<p><b>Velké bloky orné půdy:</b> Doporučujeme trvalé rozčlenění bloků VB-012 a VB-090 prvky zeleně tak, aby došlo ke zvýšení ekologické a krajinné hodnoty. Rozčlenění musí probíhat v souladu s protierozními, protipovodňovými, ochrannými a prostupnost zvyšujícími opatřeními. Na katastru obce je další obhospodařovaná zemědělská půda, kde jednotlivé půdní bloky nepřesahují zvolenou limitní výměru a jsou již alespoň částečně členěny, jejich další doplnění zelení je žádoucí, není však prioritní.</p> <p><b>Erozní ohrožení:</b> Územní plán nenavrhuje konkrétní protierozní opatření, povoluje pásové střídání</p>	

	<p>Podle půdně-klimatických vlastností jsou půdy v obci převážně mírně ohrožené větrnou erozí, v jižní polovině ostrůvkovitě i silně. Jižní a střední část obce kryjí břehové porosty Ohře a rozptýlená zeleň, zbytek území je naopak prostý bariér proudění a výsadeb s dominujícím 200ha blokem orné půdy na východě.</p>	<p>plodin a agrotechnická opatření. U všech toků, melioračních příkopů a účelových komunikací je možné (v souladu s podmínkami využití ploch) doplnit doprovodnou zeleň. Na DSO směřující od severu do zástavby vymezuje plochu pro vodní nádrž. Navrhuje výsadby podél účelových komunikací. V rámci ÚSK navrhujeme zatravnění jižního cípu bloku 0201/2 a přilehlých bloků z důvodu erozního smyvu. Na ostatních blocích nad zástavbou doporučujeme aplikovat půdoochranná opatření s vyloučením širokořádkových plodin z osevu (PPOv). Východní část DPB 1301/1 a 0201/22 by bylo vhodnější z ekologického hlediska zalučnit, vybudovat mokřad či tůňky na DSO a využít tak potenciálu lokality, kde již jsou meze, vytvořit mozaikovitý biotop. Údolnici směřující od severu k trati navrhujeme zatravnit v celé délce (částečně již stabilizovaná je). Rozsáhlý 150ha blok 1201/2 s nevýraznou DSO na západě navrhujeme udržovat v režimu PPOm a umístit biotechnická opatření na zpomalení odtoku na dlouhé svahy, např. meze, travnaté pásy, travnaté polní cesty s výsadbami, lesní pásy či větrolamy (BT). Rozsáhlý, avšak plochý blok 0201/2 na východě navrhujeme rozčlenit a zprůchodnit několika biotechnickými prvky, např. travnatými polními cestami, lesními pásy/větrolamy nebo alespoň travnatými pásy. Bohužel historické parcely bývalých cest či zatravnění údolnic, které jsou ještě viditelné na leteckých snímcích, již nejsou obecní a navíc nejsou propojené s okolními obcemi, na opatření v krajině</p>	
--	---	--	--

		<p>pravděpodobně bude potřeba počkat na pozemkovou úpravu. V severozápadní a severovýchodní části území navrhujeme umístit lesní pásy, resp. větrolamy na zpomalení proudění větru. V souladu s územním plánem doporučujeme doplnit výsadby kolem účelových komunikací. Doplnujícím a účinným opatřením proti větrné erozi je výsev meziplodin, ponechávání strniště a posklizňových zbytků na erozně ohrožených půdách z důvodu ochrany svrchní vrstvy půdy. Specifikace jednotlivých typů opatření, stejně jako obecné zásady hospodaření šetrného k půdě a znečišťování vodních toků a nádrží, se nacházejí v hlavní zprávě, návrhy ve výkresech.</p>	
Ochrana přírody a biodiverzity	<p>Stav přírodních hodnot v obci je spíše špatný - koeficient ekologické stability je 0,15 tzn. území je ekologicky nestabilní. Výměra přírodně hodnotných ploch velmi nízká (5,8% území). Pozitivní je výskyt zvláště chráněných území (1,6 % výměry obce).</p>	<p><b>Problémy k řešení:</b> Stav přírodních hodnot v obci je spíše špatný - koeficient ekologické stability je 0,15 tzn. území je ekologicky nestabilní. Výměra přírodně hodnotných ploch velmi nízká (5,8% území). Pozitivní je výskyt zvláště chráněných území (1,6 % výměry obce).</p> <p><b>Doporučená opatření:</b> Doporučení odpovídá skupině obcí III se špatným stavem (hodnocení parametrů KES, biotopy a ZCHÚ za 3). Na jihu katastru je situace lepší (biocentrum, lesy), ale na severu je stav dosti špatný a je potřeba jej <b>výrazně</b> zlepšit - doporučujeme naplánovat celkem <b>29 ha ekologicky stabilnějších ploch a linií</b> (ESP, ESL) - jedná se např. remízky, lesy, revitalizace okolí toků, tvorba mokřadů, plochy pro agrolesnictví, sady, zahrady, izolační zeleň apod. Do této výměry lze započítat už navrhované plochy zeleně z ÚP, jež má obec na více místech</p>	

		<p>vhodně naplánované; dále plochy nerealizovaného ÚSES a návrhy PEO a PPO. Výhody založení obecních lesů jsou popsány v kartě obce Račiněves.</p> <p>Min 50 % z této výměry by měly tvořit plochy přírodních biotopů, zejména mokřady, malé rybníky, revitalizace okolí toků a dostatečně široké remízy. Klíčová je distribuce ESP a ESL - velikost půdního bloku nečleněného zelení je potřeba nechat na max. 35 - 45 ha, více viz hlavní text územní studie.</p> <p>Vhodné rozmístění ESP a ESL je ilustračně znázorněno v Hlavním výkrese, i s podrobným popisem v atributovém sloupci u datových vrstev. V krajině bylo v minulosti zničeno velmi mnoho krajinných prvků (stovky) - návrhu jsme vycházeli z lokalit, kde původně byly, a ilustračně vyznačili místa, kde je vhodné je v nějaké formě obnovit (podrobné důvody viz hlavní text studie).</p> <p>Na jihu území se nachází VKP údolní niva (částečně se překrývá s ÚSES, což není problém) - je to důležitý krajinný prvek udržující vodu v krajině a zároveň nezbytný pro druhovou bohatost vodních organismů. V ploše VKP niva je vhodné snížit množství používaných chemikálií, vhodné je tedy zvýšit zatravnění na orné půdě.</p> <p><b>Polní cesty</b> – obecní polní cesty je velmi důležité zachovat, zachovat i jejich vlastnictví při KoPÚ, doporučujeme podél existujících doplnit vhodnou linií zeleň (př. stromořadí) pokud chybí, rozorané polní cesty je velmi důležité obnovit v nějaké formě, např. obnovit meze, či aspoň zatravnit; jsou významné i jako prvek umožňující průchod krajinou.</p>	
--	--	--	--

		<p><b>Větší ochrana biotopů:</b> v plochách biotopů (viz vrstva Biotopy z PaR, zde je přehled všech ploch a výkres hodnot) nedoporučujeme stavět ani poškozovat, naopak lze jejich stav zlepšovat aspoň u vybraných ploch. Hodnotnější biotopy v území mimo ZCHÚ jsou vyznačeny v návrhu VKP. Stávající komplex remízků v polní krajině severně od obce (obhospodařováno ZEPOS) je rovněž potřeba důsledně zachovat a v žádném případě neničit, lze je chránit jako interakční prvky. V rámci LPIS jsou už vedeny jako ekologicky významné prvky (EVP). V území se nachází <b>VKP údolní niva</b> - plocha, která je zásadní pro zadržování vody v území, čištění vody, ochlazování krajiny a další ekosystémové funkce (popis je v hlavním textu). Zde je zapotřebí vymezit dostatek ploch ESP a ESL, aby niva nebyla nadměrně zorněná (jednotlivé plochy orné půdy nečleněné zelení do 20 ha i méně). VKP niva zahrnuje plochy, které byly obcí doporučené k větší ochraně.</p>	
ÚSES	Střety a nenávaznosti ÚSES: Nedostatečně vymezená síť ÚSES a interakčních prvků v severní části území v návaznosti na obec Budyně nad Ohří.	<p>1/ lze doplnit už funkční interakční prvky podle návrhu - vrstva UIP a hlavní výkres 2/ i po doplnění stávajících IP je stále nedostatek zeleně, doporučujeme vyčlenit nové interakční prvky, např. podle návrhu ESP a ESL z tématu ochrana přírody, které ukazuje, jak by měla vypadat minimální hustota prvků zeleně v krajině.</p>	
Lesnictví	Lesnatost je velmi nízká (3,7%). Lesy jsou soustředěny zejména na jihu obce, podél Labe. Ostatní části území jsou téměř bezlesé.	Doporučujeme založit remízky na severu obce ( ZAL-044, ZAL-045), viz Hlavní výkres. Les bude mít zejména funkci krajinářskou, estetickou a ekologickou.	
Prostupnost krajiny	Na území obce se nachází bloky orné půdy a vodní tok, které omezují prostupnost krajiny po	Pro zlepšení dostupnosti mezi sídly navrženo propojení ve směru Budyně nad Ohří (PRO-004) a mimo SO ORP (PRO-062).	

	komunikacích vhodných pro pěší a cyklisty do okolních obcí.		
Rekreace a turistický ruch	Nízká atraktivita severní části obce – absence atraktivních účelových komunikací; obcí nevede žádná turistická či cyklistická infrastruktura, chybí možnosti ubytování a stravování.	V ÚP jsou navrženy cyklotrasy: z Radovesic podél silnice č. II/246 (NC-014), a cyklotrasa podél Ohře (z Libochovic do Budyně) tzv. Pooherská cyklostezka (NC-015). Doporučujeme zvýšit atraktivitu v krajině výsadbami zeleně vč. výsadeb podél účelových komunikací. Doporučujeme podporovat vznik stravovacích a ubytovacích zařízení.	
Těžba nerostných surovin, sesuvná a poddolovaná území	Okrajově přítomné ložisko nerostných surovin v S části obce na půdách v I. a převážně II. třídě ochrany.	Případnou těžbu nerostných surovin směřovat primárně mimo ZPF v I. třídě ochrany, omezovat zábory půdy i ve II. třídě ochrany.	
Brownfields v extravilánu, znečištění a kontaminace	<b>Brownfields:</b> Nejsou. <b>Znečištění a kontaminace:</b> Bylo zde zjištěno překročení preventivní hodnoty koncentrace rizikových prvků v zemědělské půdě (pro Cd). Imisní limit pro PM10 24h zde byl podle OZKO překročen za období 2014-2016 pouze v roce 2014.	<b>Brownfields:</b> Nejsou. <b>Znečištění a kontaminace:</b> Omezit jakékoli nevhodné chování - např. aplikaci kalů z ČOV, aplikaci sedimentů, popř. používání jiných látek, které by mohly zhoršit (fyzikální i chemický) stav půdy. Imisní limit pro prachové částice již v posledních letech překročen nebyl (dle OZKO), i přesto je vhodné hospodařit zde tak, aby byla maximálně omezena větrná eroze a prašnost ze zemědělské činnosti.	