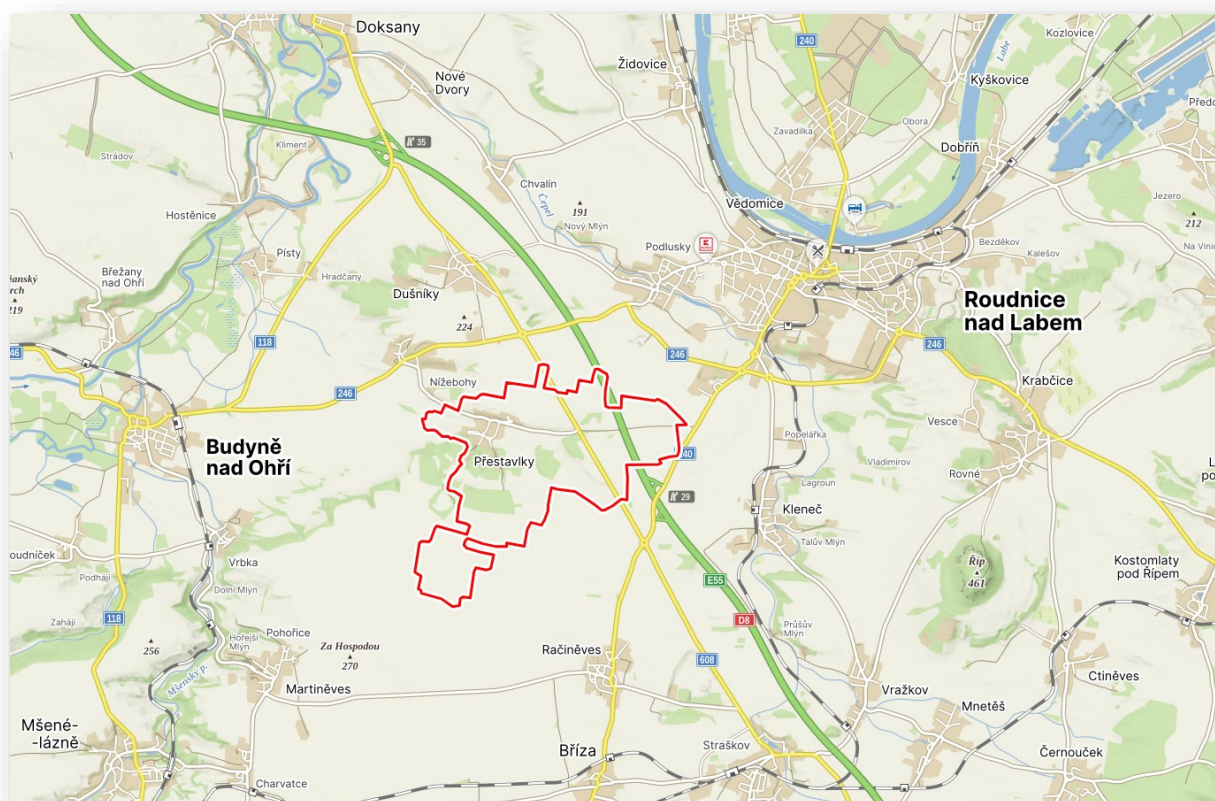
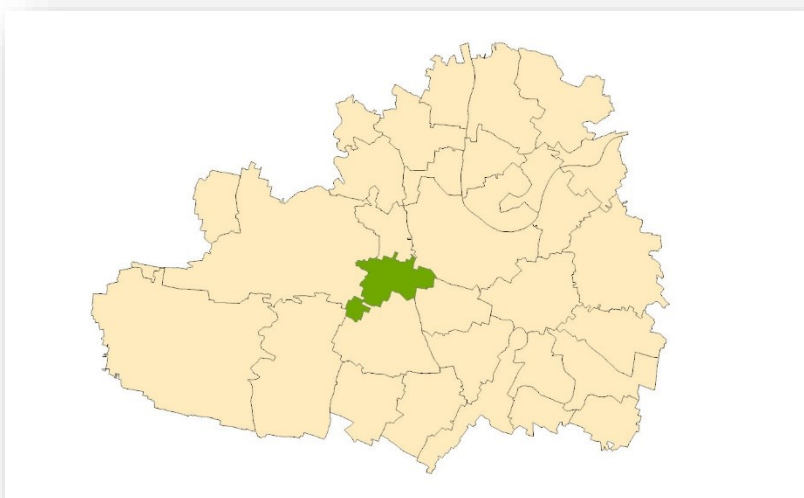


Obec s rozšířenou působností
ROUDNICE NAD LABEM



Obsah

SEZNAM ZKRATEK	4
PODKLADY PRO ROZBOR UDRŽITELNÉHO ROZVOJE ÚZEMÍ	5
1. ŠIRŠÍ ÚZEMNÍ VZTAHY	5
SPRÁVNÍ CELKY	5
ZÁKLADNÍ ÚDAJE O OBCI	5
2. PROSTOROVÉ A FUNKČNÍ USPOŘÁDÁNÍ ÚZEMÍ	6
STAV ÚZEMNĚ PLÁNOVACÍ DOKUMENTACE A PODKLADŮ	6
PROSTOROVÉ A FUNKČNÍ USPOŘÁDÁNÍ - JEVY	6
3. STRUKTURA OSÍDLENÍ	8
STRUKTURA OSÍDLENÍ – JEVY	8
HUSTOTA ZALIDNĚNÍ	9
INTENZITA VÝSTAVBY	9
4. SOCIODEMOGRAFICKÉ PODMÍNKY BYDLENÍ	10
SOCIODEMOGRAFICKÉ PODMÍNKY BYDLENÍ – JEVY	10
VÝVOJ POČTU OBYVATEL	10
5. PŘÍRODA A KRAJINA	22
PŘÍRODA A KRAJINA - JEVY	22
6. VODNÍ REŽIM A HORNINOVÉ PROSTŘEDÍ	25
VODNÍ REŽIM - jevy	25
HORNINOVÉ PROSTŘEDÍ - jevy	26
7. KVALITA ŽIVOTNÍHO PROSTŘEDÍ	27
KVALITA ŽIVOTNÍHO PROSTŘEDÍ - JEVY	27
8. ZEMĚDĚLSKÝ PŮDNÍ FOND A POZEMKY URČENÉ K PLNĚNÍ LESA	35
ZEMĚDĚLSKÝ PŮDNÍ FOND A POZEMKY URČENÉ K PLNĚNÍ LESA - JEVY	35
9. OBČANSKÁ VYBAVENOST VČETNĚ DOSTUPNOSTI A VEŘEJNÁ PROSTRANSTVÍ	37
OBČANSKÁ VYBAVENOST - JEVY	37
DOSTUPNOST OBČANSKÉHO VYBAVENÍ	37
DOSTUPNOST DOPRAVNÍ INFRASTRUKTURY	38
10. DOPRAVNÍ A TECHNICKÁ INFRASTRUKTURA VČETNĚ JEJÍ DOSTUPNOSTI	39
DOPRAVNÍ INFRASTRUKTURA - jevy	39
TECHNICKÁ INFRASTRUKTURA - jevy	39
11. EKONOMICKÉ A HOSPODÁŘSKÉ PODMÍNKY	41
EKONOMICKÉ A HOSPODÁŘSKÉ PODMÍNKY – jevy	41
12. REKREACE A CESTOVNÍ RUCH	44

REKREACE A CESTOVNÍ RUCH – JEVI.....	44
NEMOVITÉ KULTURNÍ PAMÁTKY	44
VÝZNAMNÉ OBJEKTY A MÍSTA, TURISTICKÉ ZAJÍMAVOSTI	45
13. BEZPEČNOST A OCHRANA OBYVATEL	46
BEZPEČNOST A OCHRANA OBYVATEL – jevy.....	46
ROZBOR UDRŽITELNÉHO ROZVOJE ÚZEMÍ	47
ZJIŠTĚNÍ A VYHODNOCENÍ POZITIV A NEGATIV V ÚZEMÍ	47
1. ŠIRŠÍ ÚZEMNÍ VZTAHY.....	47
2. PROSTOROVÉ A FUNKČNÍ USPOŘÁDÁNÍ ÚZEMÍ.....	47
3. STRUKTURA OSÍDLENÍ	47
4. SOCIODEMOGRAFICKÉ PODMÍNKY A BYDLENÍ	47
5. PŘÍRODA A KRAJINA	47
6. VODNÍ REŽIM A HORNINOVÉ PROSTŘEDÍ	48
7. KVALITA ŽIVOTNÍHO PROSTŘEDÍ.....	48
8. ZEMĚDĚLSKÝ PŮDNÍ FOND	48
9. OBČANSKÁ VYBAVENOST VČETNĚ JEJÍ DOSTUPNOSTI A VEŘEJNÁ POROSTRANSTVÍ	48
10. DOPRAVNÍ A TECHNICKÁ INFRASTRUKTURA VČETNĚ JEJICH DOSTUPNOSTI.....	48
11. EKONOMICKÉ A HOSPODÁŘSKÉ PODMÍNKY	48
12. REKREACE A CESTOVNÍ RUCH.....	49
13. BEZPEČNOST A OCHRANA OBYVATEL	49
HODNOCENÍ VYVÁŽENOSTI VZTAHU ÚZEMNÍCH PODMÍNEK	49
PROBLÉMY	50
ZÁVADY (URBANISTICKÉ, HYGIENICKÉ, DOPRAVNÍ).....	50
VZÁJEMNÉ STŘETY ZÁMĚRŮ.....	50
STŘETY ZÁMĚRŮ S LIMITY VYUŽITÍ ÚZEMÍ	50
STŘETY ZÁMĚRŮ S HODNOTAMI V ÚZEMÍ.....	50
NEGATIVA V ÚZEMÍ.....	50
POTENCIÁLY ROZVOJE ÚZEMÍ.....	51
NEVYVÁŽENÝ VZTAH PODMÍNEK PRO PŘÍZNIVÉ ŽIVOTNÍ PROSTŘEDÍ, PRO HOSPODÁŘSKÝ ROZVOJ A PRO SOUDRŽNOST SPOLEČENSTVÍ OBYVATEL.....	51
PROBLÉMY VYPLÝVAJÍCÍ Z ÚZEMNÍ STUDIE KRAJINY ORP ROUDNICE N.L.	52

SEZNAM ZKRATEK

AOPK ČR	Agentura ochrany přírody a krajiny ČR
BRKO	Biologicky rozložitelný komunální odpad
CZT	Centrální zásobování teplem
ČHMÚ	Český hydrometeorologický ústav
ČOV	Čistírna odpadních vod
CR	Cestovní ruch
ČR	Česká republika
ČSÚ	Český statistický úřad
ČÚZK	Český úřad zeměměřický a katastrální
DP	Dobývací prostor
EU	Evropská unie
EVL	Evropsky významná lokalita
HDP	Hrubý domácí produkt
CHLU	Chráněné ložiskové území
CHOPAV	Chráněná oblast přirozené akumulace vod
KES	Koeficient ekologické stability
LPIS	Systém identifikace pozemků - registr půdy (Land Parcel Identification System)
LV	Imisní limit (přip. zkratka IL)
MMR	Ministerstvo pro místní rozvoj
MŽP	Ministerstvo životního prostředí
NATURA	Soustava chráněných území a stanovišť evropského významu
NPR	Národní přírodní rezervace
NPP	Národní přírodní památka
NRBC	Nadregionální biocentrum
ORP	Obec s rozšířenou působností
PO	Ptačí oblast
PUPFL	Pozemky určené k plnění funkce lesa
PUR	Politika územního rozvoje
RURU	Rozbor udržitelného rozvoje území
ŘSD ČR	Ředitelství silnic a dálnic České republiky
SLBD	Sčítání lidu, domů a bytů
SO ORP	Správní obvod obce s rozšířenou působností
TV	Cílový imisní limit (přip. zkratka CIL)
UAP	Územně analytické podklady
UK	Ústecký kraj
UP	Územní plán
UPD	Územně plánovací dokumentace
UPP	Územně plánovací podklady
USES	Územní systém ekologické stability
ZPF	Zemědělský půdní fond
ZUR	Zásady územního rozvoje

PODKLADY PRO ROZBOR UDRŽITELNÉHO ROZVOJE ÚZEMÍ

1. ŠIRŠÍ ÚZEMNÍ VZTAHY

SPRÁVNÍ CELKY

Číslo jevu	Jev	Územní celek	Název	Kód ČSÚ	Kód RÚIAN
A118a	Vymezení správních územních celků	Kraj	Ústecký	3069	60
		Okres	Litoměřice	40479	3506
		Obec s rozšířenou působností	Roudnice nad Labem	4211	841
		Pověřený obecní úřad	Roudnice nad Labem	42111	1813
		Obec	Přestavlky	565474	565474
		Části obce	Přestavlky	135143	135143
		Katastrální území	Přestavlky u Roudnice nad Labem	735141	735141
		Základní sídelní jednotky	Přestavlky	135143	135143

ZÁKLADNÍ ÚDAJE O OBCI

Základní údaje o obci	
Typ obce	Obec
Rozloha obce	562 ha
Počet obyvatel	287 (k 1.1.2024)
Zeměpisné souřadnice	50.4035114N, 14.1938544E
Nadmořská výška	183 m n.m.
První písemná zmínka o obci	1227

Podle filologického a etymologického výkladu "Přestavlky" je ves "přestavlků", kteří přestali ve zdejších lesích s lovem vlků a založili osadu, tedy bývalých lovců vlků.

První písemné zmínky o vsi se datují k roku 1227, kdy ves zapsána v soupisu majetku kláštera benediktýnek u kostela sv. Jiří (do roku 1437), uloženém na Pražském hradě. Mezi další významné majitele lze zařadit tyto pány a jejich rody: Zajícové z Házmurky (1427 - 1613), Bartoň z Přestavlk - v roce 1551 držel svobodný statek, Adam ze Štemberky (1613 - 1676), Dietrichsteinové (1676 - 1848). Za "třicetileté války" byla ves zcela vydrancována, vypálena a zničena tak, že "ležela" několik let v sutinách.

Zdroj: Wikipedia

2. PROSTOROVÉ A FUNKČNÍ USPOŘÁDÁNÍ ÚZEMÍ

STAV ÚZEMNĚ PLÁNOVACÍ DOKUMENTACE A PODKLADŮ

ÚZEMNĚ PLÁNOVACÍ DOKUMENTACE			
Název	Právní předpis	Účinnost od	Platnost
Územní plán Přestavky	Zákon č. 183/2006 Sb.	29.05.2020	ano

Pořizovatelem je Městský úřad Roudnice nad Labem.

ÚZEMNĚ PLÁNOVACÍ PODKLADY – ÚZEMNÍ STUDIE			
Název	Právní předpis	Schválení využití	Ověření platnosti
Územní studie krajiny pro správní obvod ORP Roudnice nad Labem	Zákon č. 183/2006 Sb.	19.12.2018	
Územní studie Přestavky, P01	Zákon č. 183/2006 Sb., Zákon č.283/2021 Sb.	Pořizuje se	
Územní studie Přestavky-veřejná prostranství	Zákon č. 183/2006 Sb., Zákon č.283/2021 Sb.	Pořizuje se	

PROSTOROVÉ A FUNKČNÍ USPOŘÁDÁNÍ- JEVY

Číslo jevu	Jev	Výskyt v území	Graficky zpracováno	Poznámka
A001A	Plochy s rozdílným způsobem využití	ANO	ANO	
A001b	Zastavitelné plochy, plochy přestavby a plochy změn v krajině	ANO	ANO	
A119	Další dostupné informace o území	ANO	ANO	Koridor pro dopravní infrastrukturu - železniční - koridor vysokorychlostní dopravy ŽD1 Plochy podmíněné zpracováním územní studie: - plochy bydlení – zastavitelná plocha Z05 - Přestavky jih - plochy smíšené specifické – plocha přestavby P01 – bývalý vojenský areál Veřejně prospěšné stavby s možností vyvlastnění: - dopravní infrastruktura (komunikace místního významu, obnova cesty v krajině) Veřejně prospěšné opatření s možností vyvlastnění

				<ul style="list-style-type: none"> - opatření pro snižování ohrožení v území povodněmi a jinými přírodními katastrofami (odvodňovací strouha) - založení prvků ÚSES (část lokálních biokoridorů, lokálního biocentra, lokální biokoridor - k založení) ZUR - rozvojová osa republikového významu - krajiny - koridor vysokorychlostní dopravy ŽD1
B027a	Podíl jednotlivých druhů pozemků z celkové výměry územního celku	-	-	- viz KAPITOLA č. Chyba! Nenašel jsem zdroj odkazů.

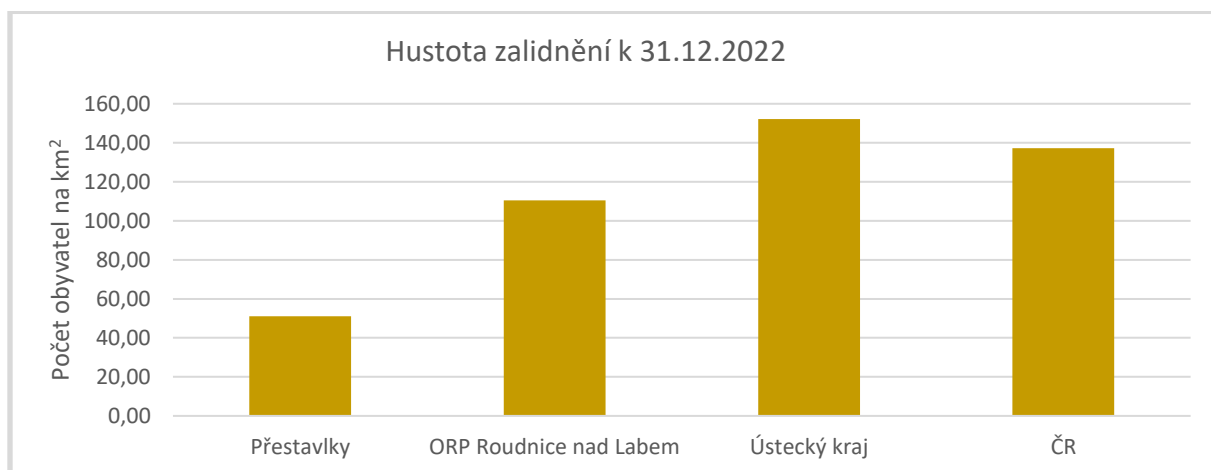
3. STRUKTURA OSÍDLNÍ

STRUKTURA OSÍDLNÍ – JEVY

Číslo jevu	Jev	Výskyt v území	Graficky zpracováno	Poznámka
A001	Zastavěné území	ANO	ANO	
A005a	Památková rezervace a památkové zóny a jejich ochranná pásma	NE	-	
A008a	Nemovitě národní kulturní památky a nemovitě kulturní památky a jejich ochranná pásma	ANO	ANO	- nemovitě kulturní památky viz KAPITOLA č.12
A010	Statky zapsané na Seznamu světového dědictví a jejich nárazníkové zóny	NE	-	
A011	Urbanistické a krajinné hodnoty	ANO	ANO	- viz KAPITOLA č.12 - Územní studie krajiny pro správní obvod ORP Roudnice nad Labem: - veduta sídla - nevhodná zástavba v krajině – stávající – rizikové rozhraní stávajícího sídla s krajinou (JZ od obce – býv.vojenský areál)
A011a	Struktura a výška zástavby	-	-	
A013a	Architektonicky nebo urbanisticky cenné stavby nebo soubory staveb, historicky významné stavby, místa nebo soubory staveb	ANO	ANO	- viz KAPITOLA č.12
A016	Území s archeologickými nálezy	ANO	ANO	Přestavky - intravilán vsi a okolí - pole p. France - u silnice E55 - polygon průzkumu 1 Nížebohy - V ladech, pískovna p. Zázvorky Dušníky - Nad hájem
B006	Sídelní struktura	-	-	viz tabulka a graf HUSTOTA ZALIDNĚNÍ
B011	Výstavba domů a bytů	-	-	viz tabulka a graf INTENZITA VÝSTAVBY

HUSTOTA ZALIDNĚNÍ

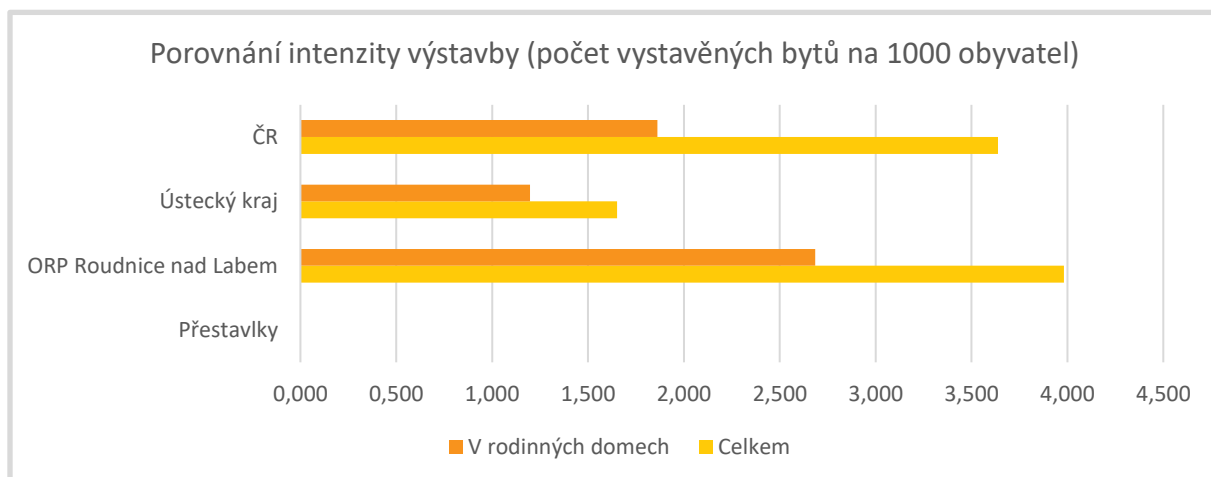
Hustota zalidnění k 31.12.2022				
	Přestavky	ORP Roudnice nad Labem	Ústecký kraj	Česká republika
Počet obyvatel na km ²	51,11	110,42	152,16	137,28



INTENZITA VÝSTAVBY

Intenzita výstavby – dokončené byty (1.1.-31.12.2022)				
Počet vystavěných bytů				
Dokončené byty	Přestavky	ORP Roudnice nad Labem	Ústecký kraj	Česká republika
Celkem	0	132	1 342	39 398
V rodinných domech	0	89	973	20 151

Intenzita výstavby – dokončené byty (1.1.-31.12.2022)				
Intenzita výstavby (počet vystavěných bytů na 1000 obyvatel)				
Dokončené byty	Přestavky	ORP Roudnice nad Labem	Ústecký kraj	Česká republika
Celkem	0,000	3,982	1,652	3,639
V rodinných domech	0,000	2,685	1,198	1,861



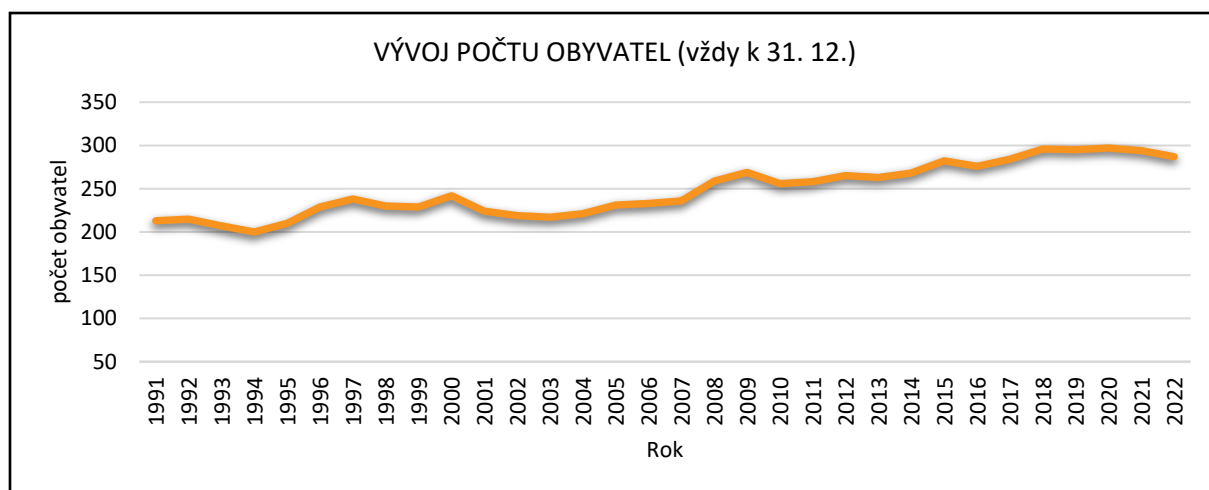
4. SOCIODEMOGRAFICKÉ PODMÍNKY BYDLENÍ

SOCIODEMOGRAFICKÉ PODMÍNKY BYDLENÍ – JEVY

Číslo jevu	Jev	Poznámka
B001	Vývoj počtu obyvatel	viz tabulka, graf
B002a	Věkové složení obyvatelstva	viz tabulka, graf
B004a	Vzdělanostní složení obyvatelstva	viz tabulka, graf
B009a	Vyjíždka a dojíždka do zaměstnání a škol	viz tabulka, graf
B012a	Obydlenost bytového fondu	viz tabulka, graf
B013	Stáří a struktura bytového a domovního fondu	viz tabulka, graf

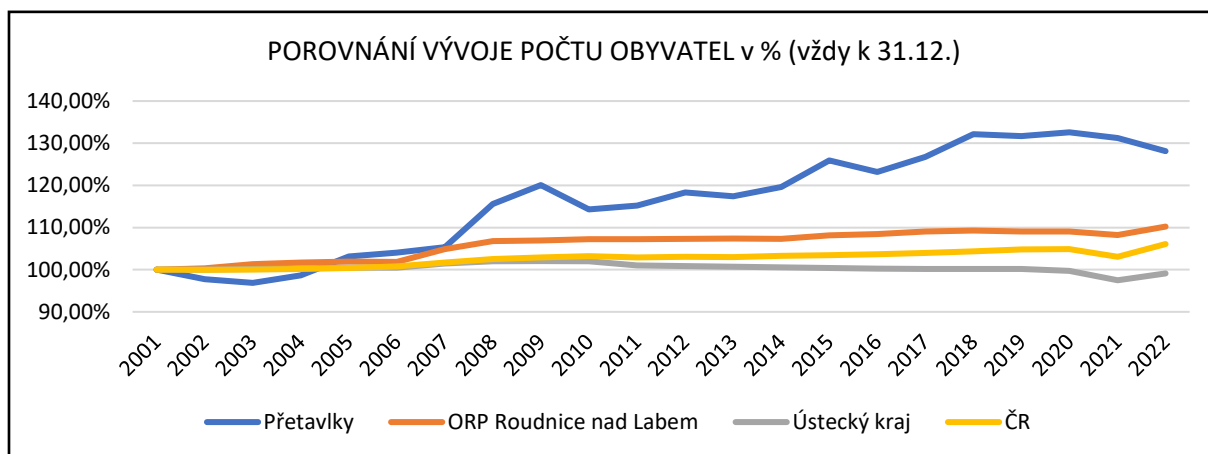
VÝVOJ POČTU OBYVATEL

VÝVOJ POČTU OBYVATEL (vždy k 31.12.)											
Rok	1991	1992	1993	1994	1995	1996	1997	1998	1999	2000	2001
Počet obyvatel	213	215	207	200	210	229	238	230	229	242	224
Rok	2002	2003	2004	2005	2006	2007	2008	2009	2010	2011	2012
Počet obyvatel	219	217	221	231	233	236	259	269	256	258	265
Rok	2013	2014	2015	2016	2017	2018	2019	2020	2021	2022	
Počet obyvatel	263	268	282	276	284	296	295	297	294	287	

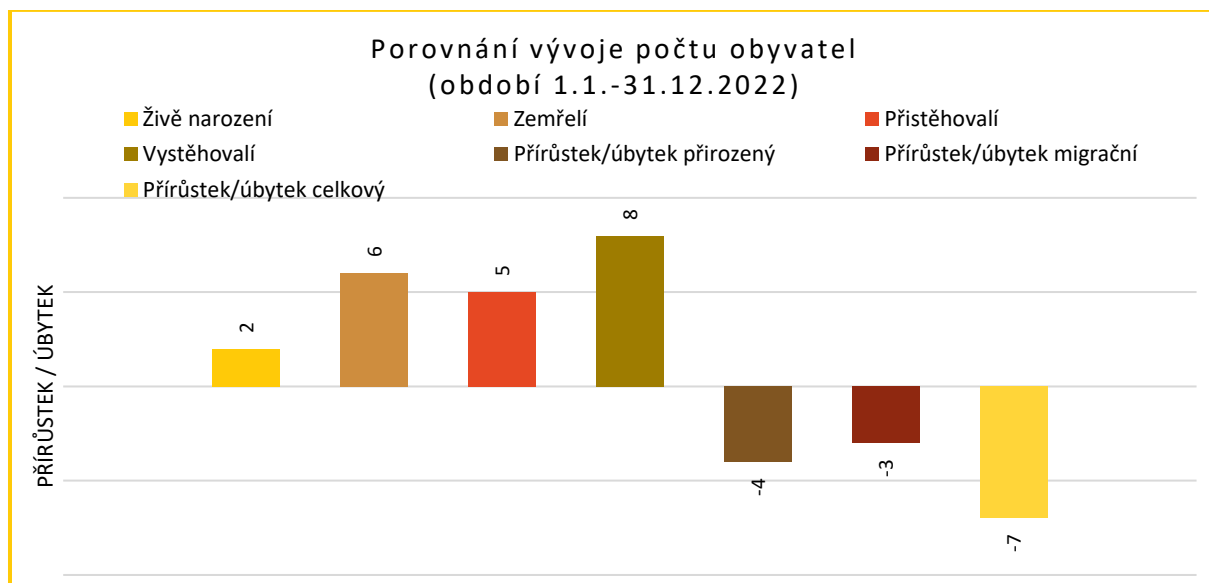


POROVNÁNÍ VÝVOJE POČTU OBYVATEL (vždy k 31.12.)				
Rok	Přestavky	ORP Roudnice nad Labem	Ústecký kraj	Česká republika
2001	224	30 076	819 450	10 206 436
2002	219	30 182	819 712	10 203 269
2003	217	30 478	820 868	10 211 455
2004	221	30 583	822 133	10 220 577
2005	231	30 644	823 173	10 251 079

2006	233	30 631	823 265	10 287 189
2007	236	31 554	831 180	10 381 130
2008	259	32 109	835 891	10 467 542
2009	269	32 172	836 198	10 506 813
2010	256	32 245	836 045	10 532 770
2011	258	32 245	828 026	10 505 445
2012	265	32 275	826 764	10 516 125
2013	263	32 300	825 120	10 512 419
2014	268	32 275	823 972	10 538 275
2015	282	32 529	822 826	10 553 843
2016	276	32 607	821 377	10 578 820
2017	284	32 811	821 080	10 610 055
2018	296	32 877	820 789	10 649 800
2019	295	32 808	820 965	10 693 939
2020	297	32 806	817 004	10 701 777
2021	294	32 559	798 898	10 516 707
2022	287	33 151	812 337	10 827 529

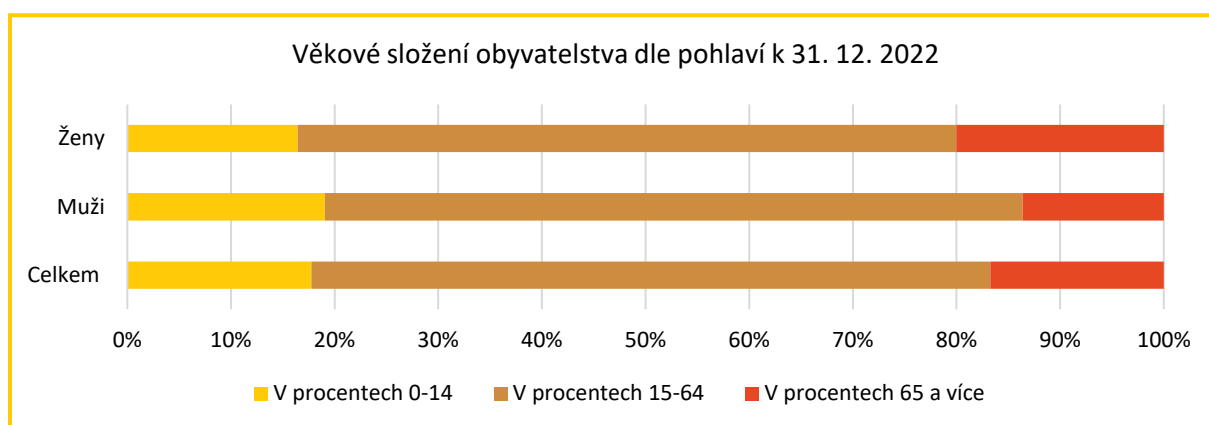


POROVNÁNÍ VÝVOJE POČTU OBYVATEL (vždy k 31.12.)				
Ukazatel	Přetavlký	ORP Roudnice nad Labem	Ústecký kraj	Česká republika
Živě narození	2	282	7 257	101299
Zemřelí	6	354	9 879	120219
Přistěhovalí	5	1 198	22 948	349548
Vystěhovalí	8	534	6 887	19806
Přírůstek/úbytek přirozený	-4	-72	-2 622	-18920
Přírůstek/úbytek migrační	-3	664	16 061	329742
Přírůstek/úbytek celkový	-7	592	13 439	310822



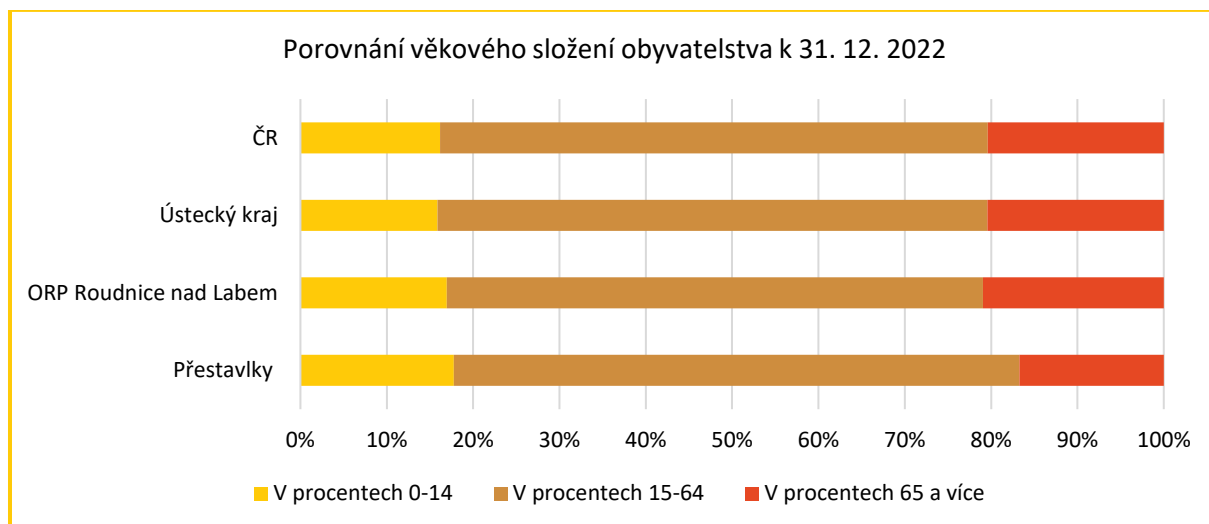
VĚKOVÉ SLOŽENÍ OBYVATELSTVA DLE POHLAVÍ (k 31.12.2022)

Věková skupina	Počet			V procentech			Průměrný věk
	0-14	15-64	65 a více	0-14	15-64	65 a více	
Celkem	51	188	48	17,77%	65,51%	16,72%	40,4
Muži	28	99	20	19,05%	67,35%	13,61%	39,4
Ženy	23	89	28	16,43%	63,57%	20,00%	41,6



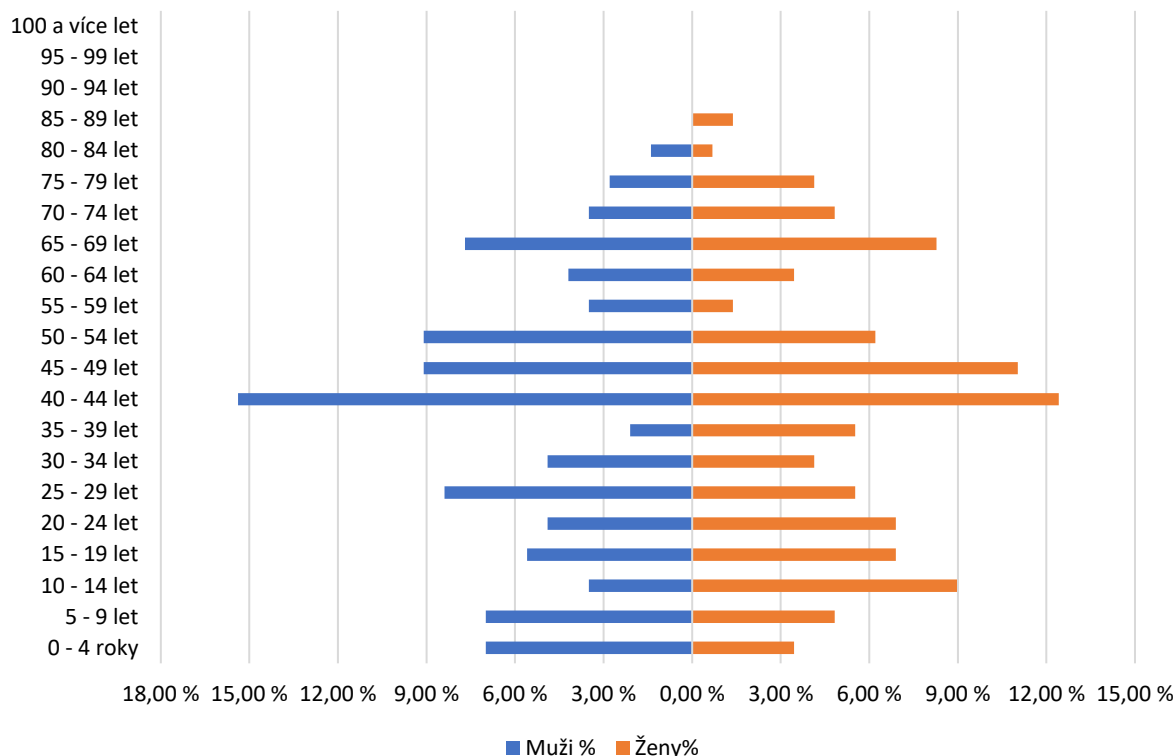
POROVNÁNÍ VĚKOVÉHO SLOŽENÍ OBYVATELSTVA (k 31.12.2022)

Věková skupina	Počet			V procentech			Průměrný věk
	0-14	15-64	65 a více	0-14	15-64	65 a více	
Přestavky	51	188	48	17,77%	65,51%	16,72%	40,4
ORP Roudnice nad Labem	5 624	20 578	6 949	16,96%	62,07%	20,96%	42,5
Ústecký kraj	129 113	517 354	165 870	15,89%	63,69%	20,42%	42,6
ČR	1750808	6868872	2207849	16,17%	63,44%	20,39%	42,6



POROVNÁNÍ VĚKOVÉHO SLOŽENÍ OBYVATELSTVA dle SLBD 2021						
Věková skupina	Celkem	Muži	Ženy	Celkem (%)	Muži (%)	Ženy (%)
0 - 4 roky	15	10	5	5,21%	6,99%	3,45%
5 - 9 let	17	10	7	5,90%	6,99%	4,83%
10 - 14 let	18	5	13	6,25%	3,50%	8,97%
15 - 19 let	18	8	10	6,25%	5,59%	6,90%
20 - 24 let	17	7	10	5,90%	4,90%	6,90%
25 - 29 let	20	12	8	6,94%	8,39%	5,52%
30 - 34 let	13	7	6	4,51%	4,90%	4,14%
35 - 39 let	11	3	8	3,82%	2,10%	5,52%
40 - 44 let	40	22	18	13,89%	15,38%	12,41%
45 - 49 let	29	13	16	10,07%	9,09%	11,03%
50 - 54 let	22	13	9	7,64%	9,09%	6,21%
55 - 59 let	7	5	2	2,43%	3,50%	1,38%
60 - 64 let	11	6	5	3,82%	4,20%	3,45%
65 - 69 let	23	11	12	7,99%	7,69%	8,28%
70 - 74 let	12	5	7	4,17%	3,50%	4,83%
75 - 79 let	10	4	6	3,47%	2,80%	4,14%
80 - 84 let	3	2	1	1,04%	1,40%	0,69%
85 - 89 let	2	0	2	0,69%	0,00%	1,38%
90 - 94 let	0	0	0	0,00%	0,00%	0,00%
95 - 99 let	0	0	0	0,00%	0,00%	0,00%
100 a více let	0	0	0	0,00%	0,00%	0,00%
Celkem	288	143	145	100,00%	100,00%	100

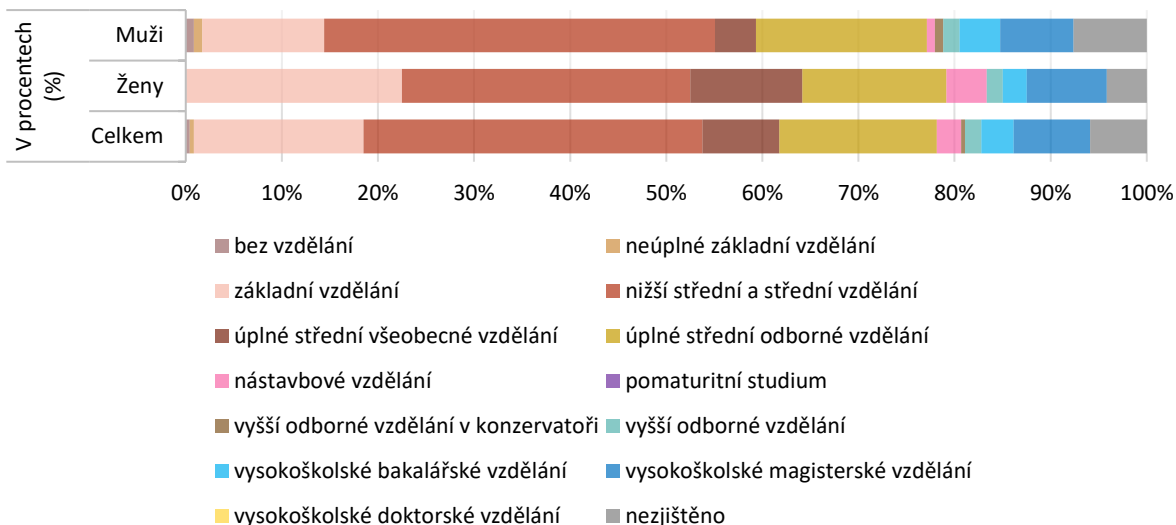
Věková pyramida obce dle SLBD 2021



VZDĚLANOSTNÍ SLOŽENÍ OBYVATELSTVA (SLBD 2021)

Vzdělání	Počet			V procentech		
	Celkem	Ženy	Muži	Celkem	Ženy	Muži
bez vzdělání	1	0	1	0,42%	0,00%	0,85%
neúplné základní vzdělání	1	0	1	0,42%	0,00%	0,85%
základní vzdělání	42	27	15	17,65%	22,50%	12,71%
nižší střední a střední vzdělání	84	36	48	35,29%	30,00%	40,68%
úplné střední všeobecné vzdělání	19	14	5	7,98%	11,67%	4,24%
úplné střední odborné vzdělání	39	18	21	16,39%	15,00%	17,80%
nástavbové vzdělání	6	5	1	2,52%	4,17%	0,85%
pomaturitní studium	0	0	0	0,00%	0,00%	0,00%
vyšší odborné vzdělání v konzervatoři	1	0	1	0,42%	0,00%	0,85%
vyšší odborné vzdělání	4	2	2	1,68%	1,67%	1,69%
vysokoškolské bakalářské vzdělání	8	3	5	3,36%	2,50%	4,24%
vysokoškolské magisterské vzdělání	19	10	9	7,98%	8,33%	7,63%
vysokoškolské doktorské vzdělání	0	0	0	0,00%	0,00%	0,00%
nezjištěno	14	5	9	5,88%	4,17%	7,63%
Celkem (15 a více let)	238	120	118	100,00%	100,00%	100,00%

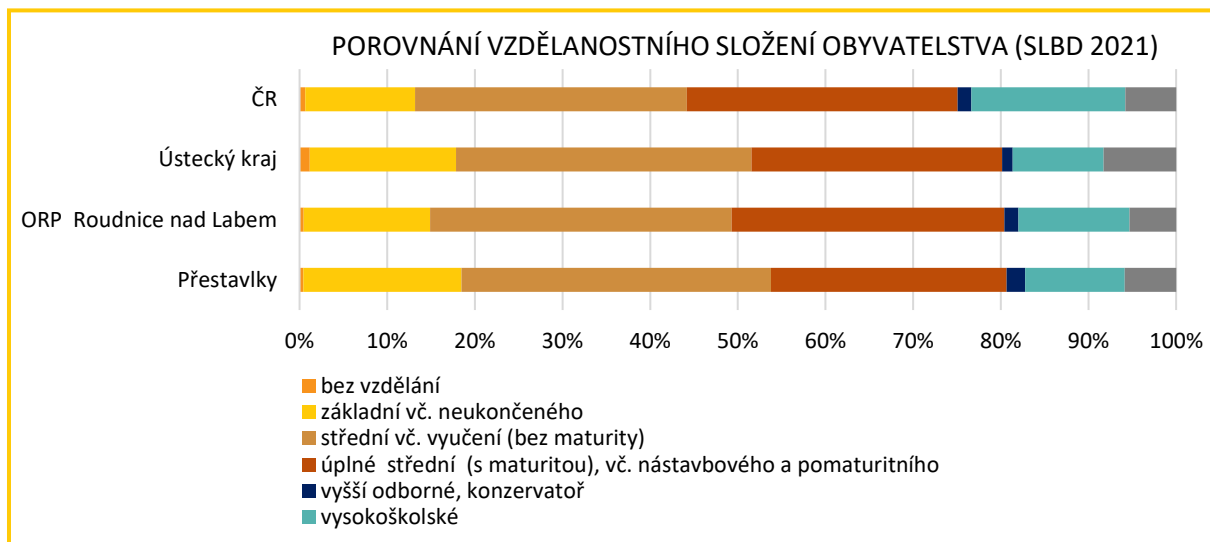
VZDĚLANOSTNÍ SLOŽENÍ OBYVATELSTVA (15 A VÍCE LET)



POROVNÁNÍ VZDĚLANOSTNÍHO SLOŽENÍ OBYVATELSTVA (SLBD 2021)

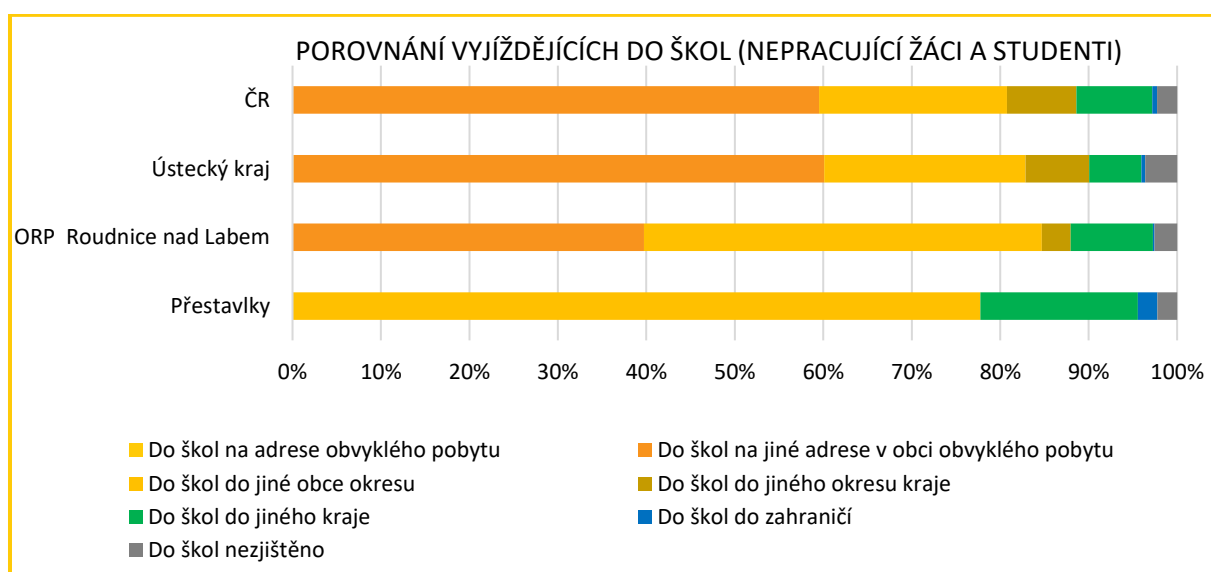
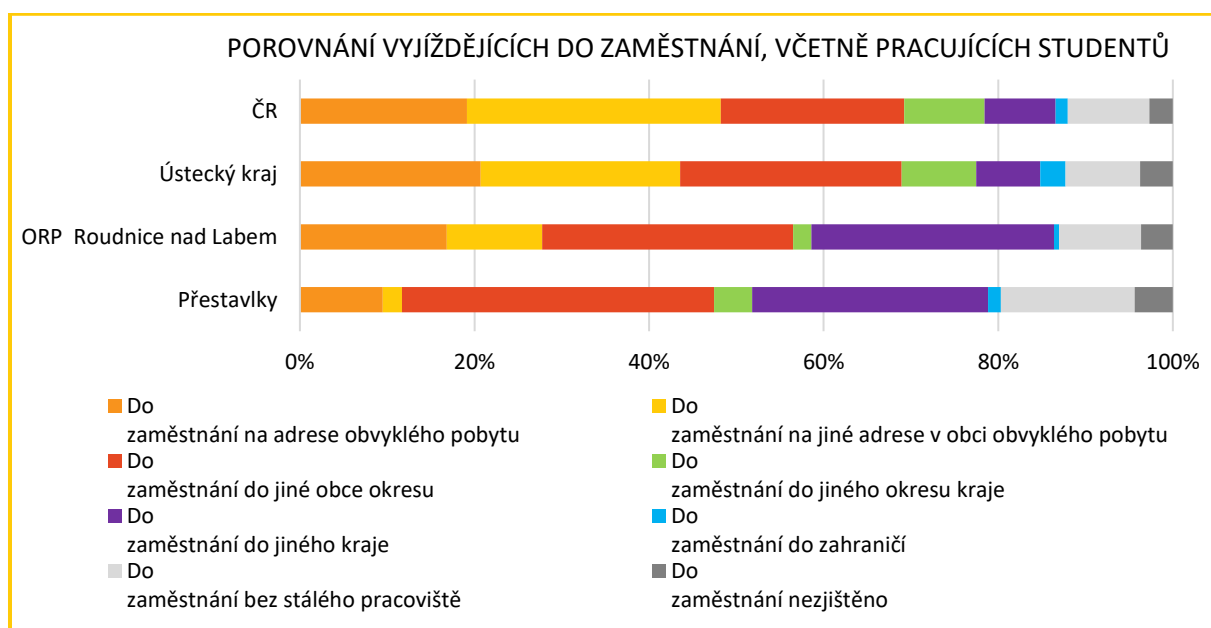
Vzdělání (počet)	Přestavky	ORP Roudnice nad Labem	Ústecký kraj	ČR
bez vzdělání	1	131	7 794	56 100
základní vč. neukončeného	43	3 895	110 309	1 107 860
střední vč. vyučení (bez maturity)	84	9 292	223 213	2 736 983
úplné střední (s maturitou), vč. nástavbového a pomaturitního	64	8 406	189 331	2 729 091
vyšší odborné, konzervatoř	5	434	8 024	138 588
vysokoškolské	27	3 421	68 782	1 552 407
nezjištěno	14	1 437	54 686	511 378
Celkem	238	27 016	662 139	8 832 407
Vzdělání (v procentech)	Přestavky	ORP Roudnice nad Labem	Ústecký kraj	ČR
bez vzdělání	0,42%	0,48%	1,18%	0,64%
základní vč. neukončeného	18,07%	14,42%	16,66%	12,54%
střední vč. vyučení (bez maturity)	35,29%	34,39%	33,71%	30,99%
úplné střední (s maturitou), vč. nástavbového a pomaturitního	26,89%	31,11%	28,59%	30,90%
vyšší odborné, konzervatoř	2,10%	1,61%	1,21%	1,57%

vysokoškolské	11,34%	12,66%	10,39%	17,58%
nezjištěno	5,88%	5,32%	8,26%	5,79%
Celkem	100,00%	100,00%	100,00%	100,00%



POROVNÁNÍ VYJÍŽDĚJÍCÍCH DO ZAMĚSTNÁNÍ A ŠKOL (SLDB 2021)					
Vyjíždějící (počet)		Přestavky	ORP Roudnice nad Labem	Ústecký kraj	ČR
Do zaměstnání	na adrese obv. pobytu	13	2 668	76 638	1 011 538
	na jiné adrese v obci	3	1 736	84 536	1 539 021
	do jiné obce okresu	49	4 559	93 894	1 110 573
	do jiného okresu kraje	6	329	31 584	486 879
	do jiného kraje	37	4 410	27 145	431 973
	do zahraničí	2	91	10 610	74 198
	bez stálého pracoviště	21	1 491	31 717	493 756
	nezjištěno	6	575	13 826	142 133
Do škol	na adrese obv. pobytu	0	0	108	1 018
	na jiné adrese v obci	0	1 884	66 796	871 068
	do jiné obce okresu	35	2 132	25 323	311 508
	do jiného okresu kraje	0	154	8 048	114 863
	do jiného kraje	8	441	6 540	125 621
	do zahraničí	1	9	482	7 839
	nezjištěno	1	121	4 022	33 403
Vyjíždějící (v procentech)		Přestavky	ORP Roudnice nad Labem	Ústecký kraj	ČR
Do zaměstnání	na adrese obv. pobytu	9,49%	16,82%	20,72%	19,12%
	na jiné adrese v obci	2,19%	10,95%	22,85%	29,09%
	do jiné obce okresu	35,77%	28,75%	25,38%	20,99%

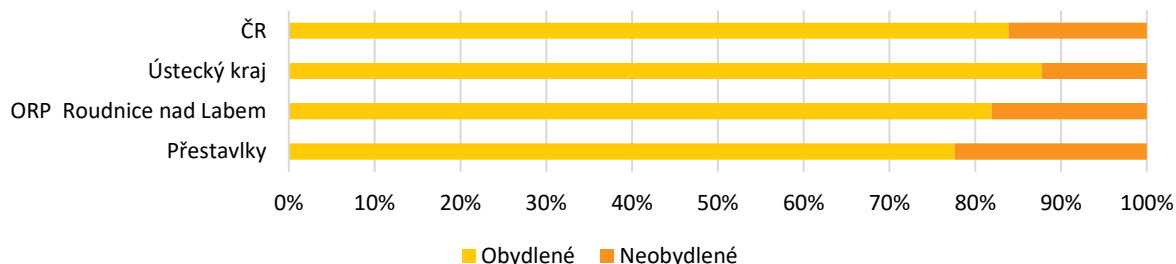
	do jiného okresu kraje	4,38%	2,07%	8,54%	9,20%
	do jiného kraje	27,01%	27,81%	7,34%	8,17%
	do zahraničí	1,46%	0,57%	2,87%	1,40%
	bez stálého pracoviště	15,33%	9,40%	8,57%	9,33%
	nezjištěno	4,38%	3,63%	3,74%	2,69%
Do škol	na adrese obv. pobytu	0,00%	0,00%	0,10%	0,07%
	na jiné adrese v obci	0,00%	39,74%	60,00%	59,45%
	do jiné obce okresu	77,78%	44,97%	22,75%	21,26%
	do jiného okresu kraje	0,00%	3,25%	7,23%	7,84%
	do jiného kraje	17,78%	9,30%	5,88%	8,57%
	do zahraničí	2,22%	0,19%	0,43%	0,53%
	nezjištěno	2,22%	2,55%	3,61%	2,28%



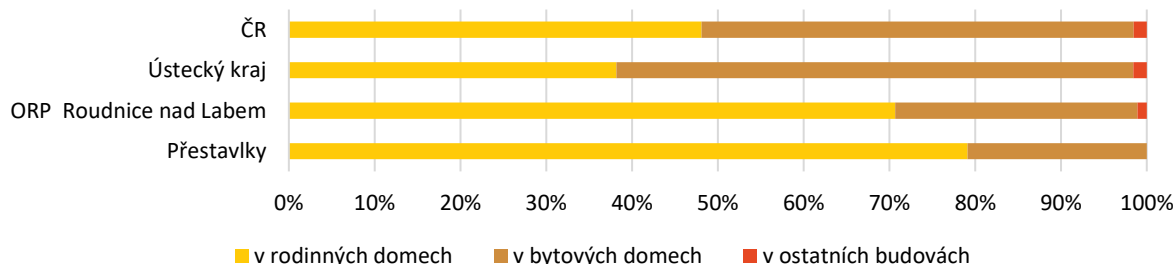
POROVNÁNÍ OBYDLENOSTI BYTOVÉHO FONDU (SLDB 2021)

Název územního celku	Přestavky	ORP Roudnice nad Labem	Ústecký kraj	ČR
Byty celkem – počet	134	16 063	402 467	5 340 033
v rodinných domech	106	11 351	153 614	2 567 846
v bytových domech	28	4 536	242 571	2 690 100
v ostatních budovách	0	176	6 282	82 087
Obydlené	104	13 157	353 285	4 480 139
v rodinných domech	79	8 778	119 410	1 974 855
v bytových domech	25	4 234	228 215	2 431 918
v ostatních budovách	0	145	5 660	73 366
Neobydlené	30	2 906	49 182	859 894
v rodinných domech	27	2 573	34 204	592 991
v bytových domech	3	302	14 356	258 182
v ostatních budovách	0	31	622	8 721
Byty celkem – v procentech	100,00%	100,00%	100,00%	100,00%
v rodinných domech	79,10%	70,67%	38,17%	48,09%
v bytových domech	20,90%	28,24%	60,27%	50,38%
v ostatních budovách	0,00%	1,10%	1,56%	1,54%
Obydlené	100,00%	100,00%	100,00%	100,00%
v rodinných domech	75,96%	66,72%	33,80%	44,08%
v bytových domech	24,04%	32,18%	64,60%	54,28%
v ostatních budovách	0,00%	1,10%	1,60%	1,64%
Neobydlené	100,00%	100,00%	100,00%	100,00%
v rodinných domech	90,00%	88,54%	69,55%	68,96%
v bytových domech	10,00%	10,39%	29,19%	30,02%
v ostatních budovách	0,00%	1,07%	1,26%	1,01%

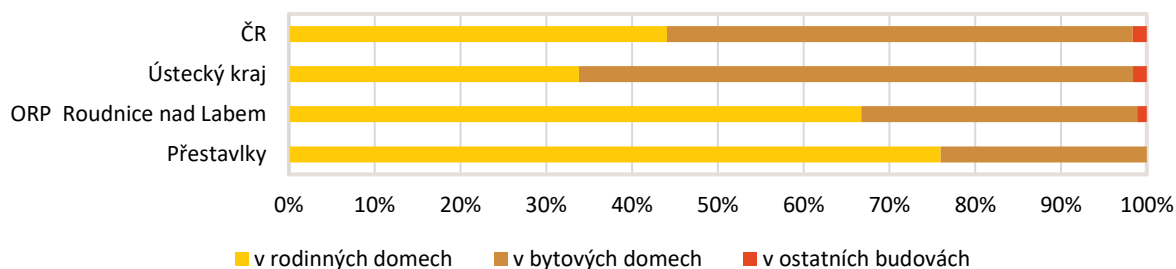
Porovnání obydlivosti bytového fondu



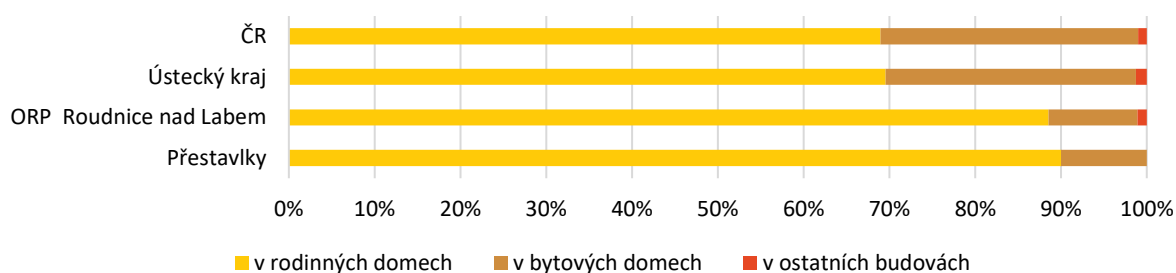
Porovnání obydlivosti bytového fondu podle druhu



Porovnání obydlého bytového fondu podle druhu



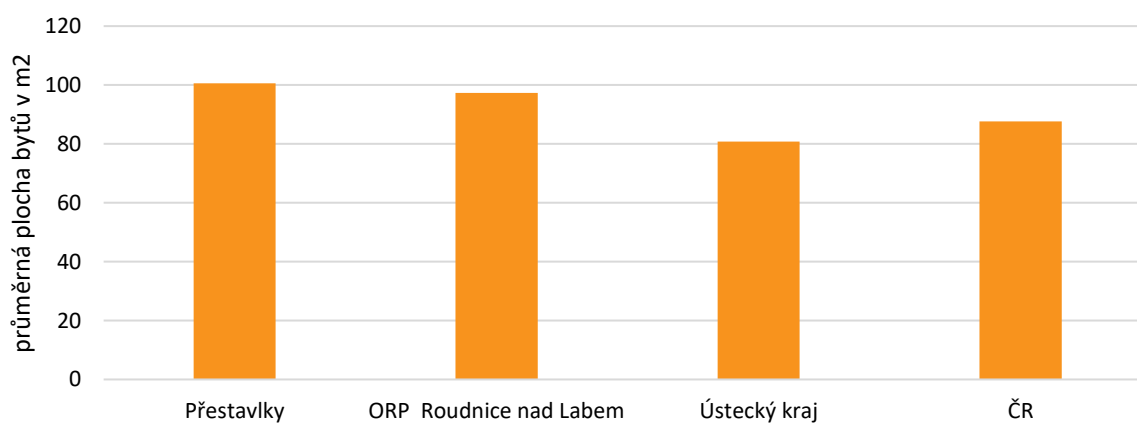
Porovnání neobydlého bytového fondu podle druhu



POROVNÁNÍ PRŮMĚRNÉ PLOCHY BYTŮ (SLDB 2021)

Průměrná plocha bytu v m ²	Přestavky	ORP Roudnice nad Labem	Ústecký kraj	ČR
Celkem	100,6	97,3	80,8	87,6

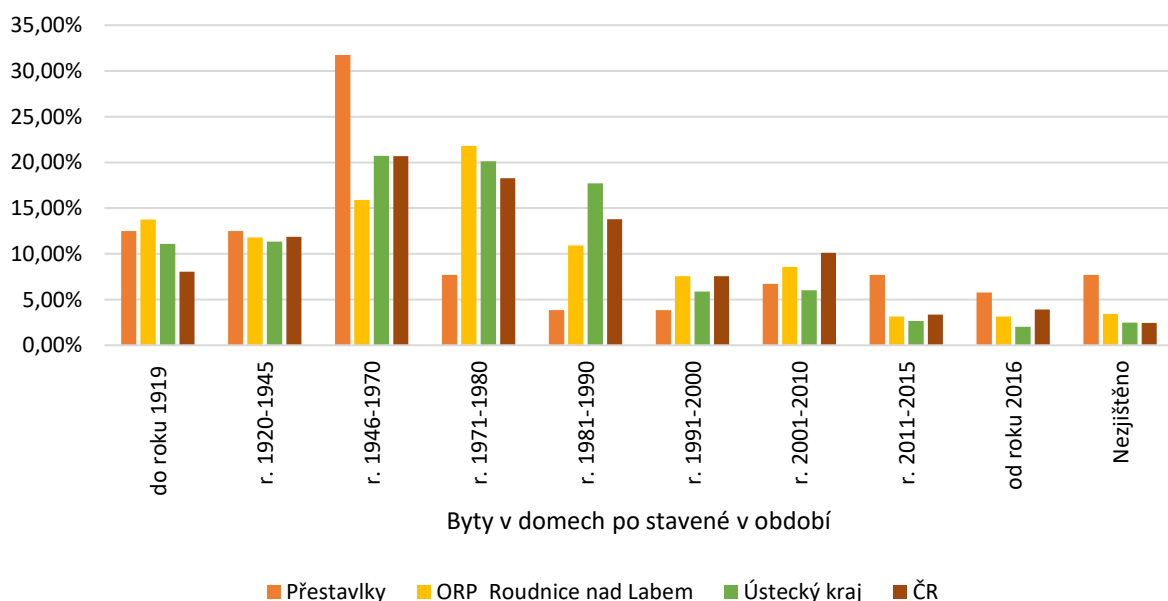
Porovnání celkové průměrné plochy bytů (m²)



POROVNÁNÍ PODÍLU OBYDLENÝCH BYTŮ (SLDB 2021)

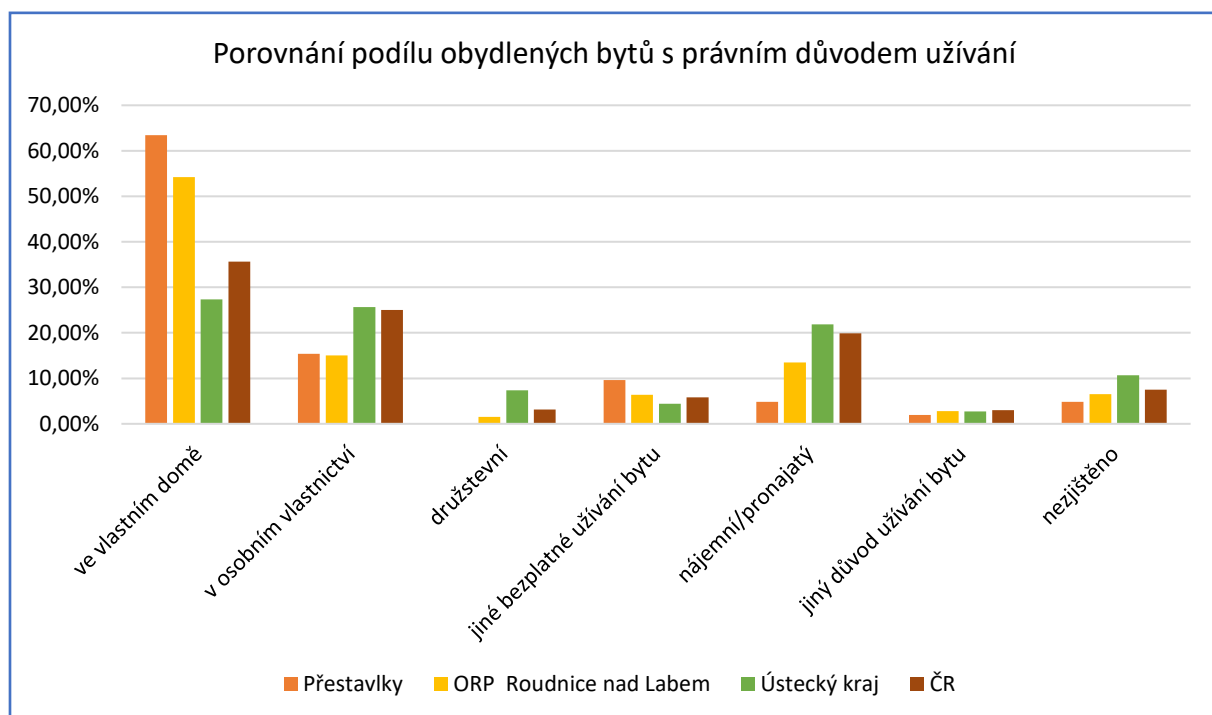
Byty v domech – počet postavené v období	Přestavky	ORP Roudnice nad Labem	Ústecký kraj	ČR
do r. 1919	13	1 811	39 185	361 069
r. 1920-1945	13	1 550	40 003	530 998
r. 1946-1970	33	2 091	73 177	926 599
r. 1971-1980	8	2 870	71 150	818 932
r. 1981-1990	4	1 438	62 535	617 148
r. 1991-2000	4	993	20 771	337 880
r. 2001-2010	7	1 126	21 224	453 489
r. 2011-2015	8	412	9 391	149 759
od roku 2016	6	413	7 122	175 125
nezjištěno	8	453	8 727	109 140
Obydlené byty celkem	104	13 157	353 285	4 480 139
Byty v domech – v % postavené v období	Přestavky	ORP Roudnice nad Labem	Ústecký kraj	ČR
do r. 1919	12,50%	13,76%	11,09%	8,06%
r. 1920-1945	12,50%	11,78%	11,32%	11,85%
r. 1946-1970	31,73%	15,89%	20,71%	20,68%
r. 1971-1980	7,69%	21,81%	20,14%	18,28%
r. 1981-1990	3,85%	10,93%	17,70%	13,78%
r. 1991-2000	3,85%	7,55%	5,88%	7,54%
r. 2001-2010	6,73%	8,56%	6,01%	10,12%
r. 2011-2015	7,69%	3,13%	2,66%	3,34%
od roku 2016	5,77%	3,14%	2,02%	3,91%
nezjištěno	7,69%	3,44%	2,47%	2,44%
Obydlené byty celkem	100,00%	100,00%	100,00%	100,00%

Porovnání podílu obydlých bytů dle roku výstavby



POROVNÁNÍ PODÍLU OBYDLENÝCH BYTŮ S PRÁVNÍM DŮVODEM UŽÍVÁNÍ (SLDB 2021)

Právní důvod užívání počet	Přestavky	ORP Roudnice nad Labem	Ústecký kraj	ČR
Ve vlastním domě	66	7 136	96 529	1 595 698
Byt v osobním vlastnictví	16	1 982	90 612	1 121 375
Byt družstevní	0	202	26 124	140 821
Jiné bezplatné užívání bytu	10	842	15 565	260 225
Nájemní / pronajatý	5	1 774	77 275	890 802
Jiný důvod užívání bytu	2	367	9 571	133 474
Nezjištěno	5	854	37 609	337 744
Obydlené byty celkem	104	13 157	353 285	4 480 139
Právní důvod užívání v %	Přestavky	ORP Roudnice nad Labem	Ústecký kraj	ČR
Ve vlastním domě	63,46%	54,24%	27,32%	35,62%
Byt v osobním vlastnictví	15,38%	15,06%	25,65%	25,03%
Byt družstevní	0,00%	1,54%	7,39%	3,14%
Jiné bezplatné užívání bytu	9,62%	6,40%	4,41%	5,81%
Nájemní / pronajatý	4,81%	13,48%	21,87%	19,88%
Jiný důvod užívání bytu	1,92%	2,79%	2,71%	2,98%
Nezjištěno	4,81%	6,49%	10,65%	7,54%
Obydlené byty celkem	100,00%	100,00%	100,00%	100,00%



Zdroj: ČSÚ

5. PŘÍRODA A KRAJINA

PŘÍRODA A KRAJINA - JEVY

Číslo jevu	Jev	Výskyt v území	Graficky zpracováno	Poznámka
A017a	Krajinný ráz	Ano	Ano	Oblasti krajinného rázu: Zhruba ⅔ území spadají pod OKR 4 - Perucká Tabule, zbylá ⅓ území zasahuje do tří různých OKR: OKR 3 Budyňsko a Poohří, OKR 2 – Roudnicko a okolí Labe, OKR 1 - Podřipsko – více viz. Územní studie krajiny pro správní obvod ORP Roudnice nad Labem 2018
A017b	Krajiny a krajinné okrsky	Ano	Ano	Rámcové typy krajín dle způsobu využití území: Zemědělské krajiny, Lesozemědělské krajiny Krajinné okrsky: Ok6 - Račiněveský, Ok7 - Přestavlký, Ok8 - Židovický – více viz. Územní studie krajiny pro správní obvod ORP Roudnice nad Labem 2018
A021	Územní systém ekologické stability	Ano	Ano	<i>Regionální biocentra:</i> - RBC 017 Les u Přestavlk – funkční <i>Regionální biokoridory:</i> - RBK 0010 Les u Přestavlk – RBK 624 funkční, k založení <i>Lokální biokoridory (převzato z ÚP):</i> - LBK 571 "Přestavlky" – funkční, k založení - LBK 572 "Na Budyňsku" – k založení - LBK 573 "Pod lady" - k založení - LBK 574 "Za průhonem" - k založení - LBK 715 "K Podluskům" - k založení <i>Lokální biocentra (převzato z ÚP):</i> - LBC 0010/241 "Nad blaty" - funkční - LBC 0010/281 "U křižovatky" – funkční - LBC 0010/282 "Levý háj" – funkční
A023a	Významné krajinné prvky	Ano	Ano	Na území obce se vyskytují pouze VKP ze zákona.
A024	Přechodně chráněné plochy	Ne	---	---
A025a	Velkoplošná zvláště chráněná území, jejich zóny a ochranná	Ne	---	---

	pásma a klidové zóny národních parků			
A027a	Maloplošná zvláště chráněná území a jejich ochranná pásma	Ne	---	---
A030	Přírodní parky	Ne	---	---
A032	Památné stromy a informace o jejich ochranném pásmu	Ne	---	---
A033	Biosférické rezervace UNESCO, geoparky UNESCO, národní geoparky	Ne	---	---
A034	NATURA 2000 - evropsky významné lokality	Ne	---	---
A035	NATURA 2000 - ptačí oblasti	Ne	---	---
A035a	Smluvně chráněná území	Ne	---	---
A036	Lokality výskytu zvláště chráněných druhů rostlin a živočichů s národním významem	Ne	---	---
A036a	Mokřady dle Ramsarské úmluvy	Ne	---	---
A036b	Biotop vybraných zvláště chráněných druhů velkých savců	Ne	---	---
A037a	Lesy, jejich kategorizace a vzdálenost 50 m od okraje lesa	Ano	Ano	Na území obce se nacházejí lesy spadající do kategorií: - Lesy hospodářské
A116a	Plán společných zařízení	Ne	---	---
B032	Hranice přírodních lesních oblastí	Ne	---	Celé území v rámci PLO: Polabí

B033	Hranice bioregionů a biochor	Ano	Ano	<ul style="list-style-type: none"> - Řipský bioregion: Erodované plošiny na opukách v suché oblasti 2. v.s. - Řipský bioregion: Plošiny na zahliněných píscích 2. v.s. - Řipský bioregion: Plošiny na zahliněných píscích 2. v.s. - podruhé - Řipský bioregion: Pahorkatiny na zahliněných píscích 2. v.s. - Řipský bioregion: Pahorkatiny na zahliněných píscích 2. v.s. - podruhé - Řipský bioregion: Erodované plošiny na opukách v suché oblasti 2. v.s. - podruhé - Řipský bioregion: Plošiny na spraších v suché oblasti 2. v.s.
------	------------------------------	-----	-----	---

6. VODNÍ REŽIM A HORNINOVÉ PROSTŘEDÍ

VODNÍ REŽIM - JEVY

Číslo jevu	Jev	Výskyt v území	Graficky zpracováno	Poznámka
A044	Vodní zdroje pro zásobování pitnou vodou a jejich ochranná pásma	ANO	ANO	Vodojem, jímací objekt Ochranné pásmo vodního zdroje - nerozlišeno
A045	Chráněné oblasti přirozené akumulace vod	ANO	ANO	CHOPAV Severočeská křída
A046	Zranitelné oblasti povrchových a podzemních vod	ANO	ANO	celé území
A047	Vodní útvary povrchových a podzemních vod, vodní nádrže a jejich ochranná pásma	ANO	ANO	– útvar povrchových vod tekoucích (Tvrdodolská svodnice) – útvar podzemních vod Roudnická křída (Ohře, Dolní Labe a ostatní přítoky Labe)
A048a	Území chráněná pro akumulaci povrchových vod	NE	NE	-
A049	Povodí vodního toku, rozvodnice	ANO	ANO	– hydrologické povodí 1.řádu (Labe) – hydrologické povodí 2.řádu (Ohře a Labe od Ohře po Bílinu) – hydrologické povodí 3.řádu (Ohře od Chomutovky po ústí) – hydrologické povodí 4.řádu – rozvodnice (Tvrdodolská svodnice)
A050a	Záplavová území včetně aktivních zón	NE	-	pro toky v k.ú. záplavová území nestanovena
A052a	Kategorie území podle map povodňového ohrožení v oblastech s významným povodňovým rizikem	NE	-	-
A052b	Kritické body a jejich povodí	-	-	
A053	Území ohrožená zvláštními povodněmi	Ne	-	
A054a	Stavby, objekty a zařízení na ochranu před povodněmi a území určená k řízeným rozlivům povodní	NE	-	
A055	Přírodní léčivé zdroje, zdroje přírodní minerální vody a jejich ochranná pásma	NE	-	

A056	Lázeňská místa včetně vymezení vnitřních a vnějších území lázeňského místa	NE	-	
------	--	----	---	--

HORNINOVÉ PROSTŘEDÍ - JEVY

Číslo jevu	Jev	Výskyt v území	Graficky zpracováno	Poznámka
A057	Dobývací prostory	NE	-	
A058	Chráněná ložisková území	NE	-	
A059	Chráněná území pro zvláštní zásahy do zemské kůry	NE	-	
A060	Ložiska nerostných surovin	ANO	ANO	nevýhradní evidovaná ložiska Podluský-Roudnice (psamity, štěrkopísek, štěrk)
A061	Poddolovaná území	NE	-	
A062	Sesuvná území a území jiných geologických rizik	NE	-	- sesuvné území – není evidováno - radonové riziko – převažující radonový index nízký - radiometricky anomální území – není evidováno

Zdroj: Státní báňská správa

Česká geologická služba, www.geology.cz

7. KVALITA ŽIVOTNÍHO PROSTŘEDÍ

KVALITA ŽIVOTNÍHO PROSTŘEDÍ - JEVY

Číslo jevu	Jev	Výskyt v území	Graficky zpracováno	Poznámka
A004a	Brownfieldy	ANO	ANO	k.ú. Přestavlky u Roudnice nad Labem: Bývalý vojenský areál - Návrh: plochy smíšené specifické – původní využití: Vojenský areál
A063	Stará důlní díla	NE	---	---
A064	Staré zátěže území a kontaminované plochy	ANO	ANO	- Bývalá kasárna čs. armády Přestavlky
A064a	Uzavřená a opuštěná úložná místa těžebního odpadu	ANO	ANO	k.ú. Přestavlky u Roudnice nad Labem – deponie – stavební kámen
A065	Oblasti s překročenými imisními limity	---	---	
A065a	Hlukové zóny obcí	ANO	NE	Území obce je zatíženo hlukem: - z dálnice D8 - z plánované VRT
A084	Objekty a zařízení zařazené do skupiny A nebo B s umístěnými nebezpečnými látkami	NE	---	---
A085	Skládky a jejich ochranná pásma	NE	---	---
A086	Spalovny a zařízení zpracovávající biologicky rozložitelné odpady a jejich ochranná pásma	NE	---	---
A087	Zařízení na odstraňování nebezpečného odpadu a jejich ochranná pásma	NE	---	---
A113a	Pohřebiště, krematoria, válečné hroby a pietní místa	ANO	ANO	- válečný hrob (náves)
A114	Jiná ochranná pásma	NE	-	
A119	Další dostupné informace o území – zdroje znečištění	-	-	

Na území obce probíhalo měření kvality ovzduší od listopadu 2023 do konce dubna 2024, které bylo financováno z dotace Koridoru D8 (proto nebylo měření realizováno na celém území ORP, ale jen v obcích, které jsou členy Koridoru D8 a měly o měření zájem). V obci byly instalovány 3 měřicí stanice a projekt byl zacílen na měření kvality ovzduší s důrazem na problematiku vytápění domácností.

Měřená místa

Popis lokalit pro měření ovzduší v obci:

1. Mateřská škola: měřicí stanice u mateřské školy je situována v jižní části obce, což umožňuje efektivní monitorování kvality ovzduší v oblastech s vysokou koncentrací dětské populace. Tato lokalita je strategicky vybrána tak, aby data odrážela úroveň znečištění, kterému jsou vystaveny děti během svého pobytu ve školním zařízení. Data získaná z této stanice jsou klíčová pro zajištění, že úroveň znečištění zůstává v bezpečných mezích stanovených zdravotnickými normami. Také umožňují identifikovat Potenciální příspěvky k znečištění z místních zdrojů, jako jsou dopravní aktivity a domácí vytápění v obci. Tato místa jsou zásadní pro implementaci preventivních opatření a zlepšení kvality ovzduší v blízkosti školních a dětských zařízení.

2. Obecní úřad: měřicí stanice umístěná u obecního úřadu se nachází ve středu obce, což ji činí ideálním místem pro sběr dat o kvalitě ovzduší, které reprezentují celou obec. Umístění stanice u obecního úřadu je zvoleno také z důvodu snadné dostupnosti pro údržbu a kontrolu zařízení, a zároveň poskytuje centrální bod, kde lze data snadno sdílet s veřejností a místními úřady. Stanice také umožňuje obci monitorovat efektivitu implementovaných opatření na snížení znečištění, jako jsou omezení provozu v centru obce nebo zlepšení místního vytápění. Data z této měřicí stanice jsou pravidelně analyzována a používána pro vyhodnocování trendů znečištění a identifikaci hlavních zdrojů emisí, což pomáhá místním činitelům ve vytváření efektivních strategií pro zlepšení kvality ovzduší v obci.

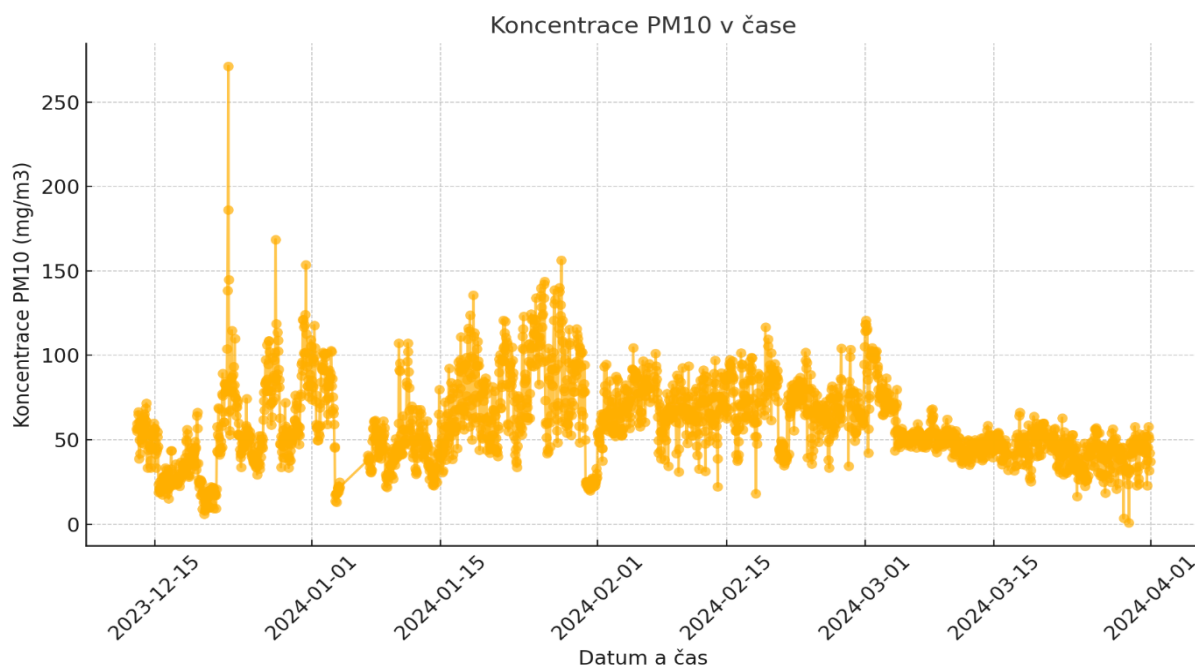
3. Hřiště: měřicí stanice umístěná u fotbalového hřiště ve východní části obce je strategicky rozmístěna tak, aby poskytovala údaje o kvalitě ovzduší v méně urbanizované a více rekreačně orientované části obce. Toto místo umožňuje sledovat vlivy znečištění, které mohou pocházet jak z lokálních zdrojů, tak z přírodních podmínek, jako jsou polní práce a sezónní alergenů. Díky umístění v blízkosti sportovního areálu měřicí stanice také pomáhá sledovat potenciální dopady fyzické aktivity ve znečištěném prostředí. Data z této stanice poskytují cenné informace pro plánování sportovních akcí a doporučení pro obyvatele obce o nejlepším čase pro venkovní aktivity, zvláště v dnech s vysokou mírou znečištění.



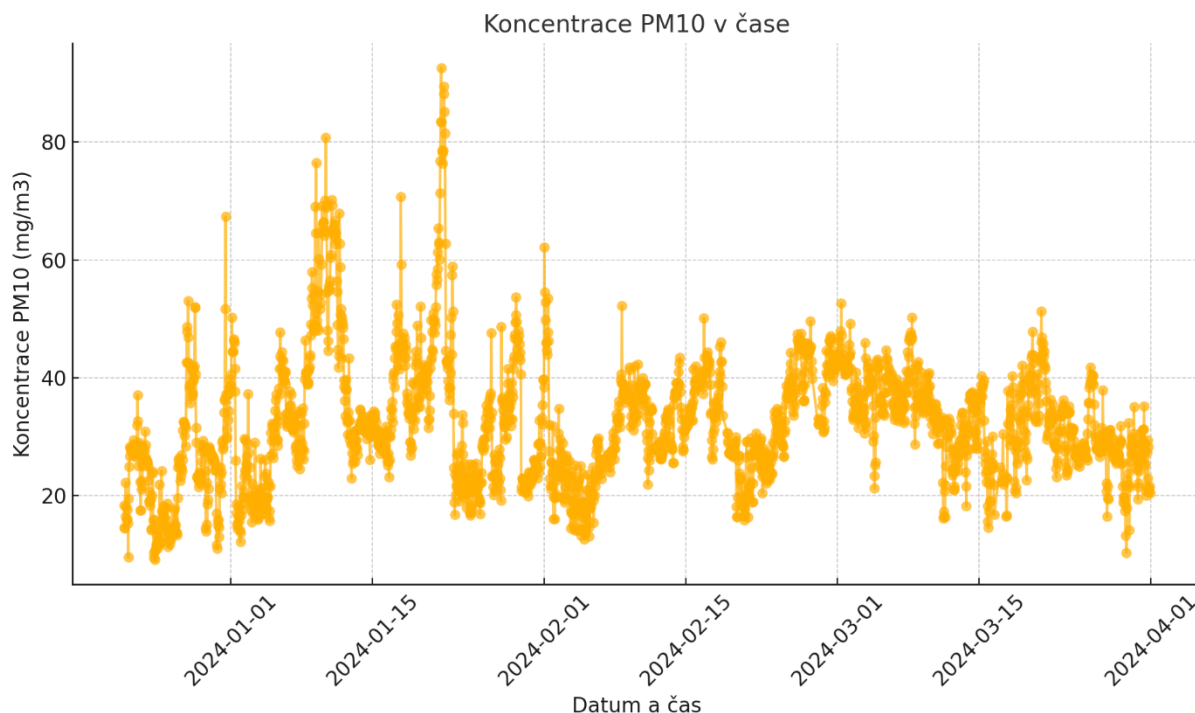
Naměřená data

Následující graf zobrazuje naměřené hodnoty kvality ovzduší pro každou z uvedených lokalit v obci Přestavlky během topné sezóny 2023/2024. Topná sezóna obvykle představuje období, kdy dochází k výraznějšímu znečištění ovzduší v důsledku zvýšeného využívání domácích topenišť a lokálních zdrojů vytápění. Každá lokalita (u obecního úřadu, u mateřské školy, a u fotbalového hřiště) je v grafu zvlášť zaznamenána, což umožňuje srovnání úrovně znečištění mezi středem obce, jižním okrajem u školky a východním okrajem. Tento přehled poskytuje cenné informace o tom, jak se kvalita ovzduší liší v závislosti na umístění a vnějších vlivech během topné sezóny.

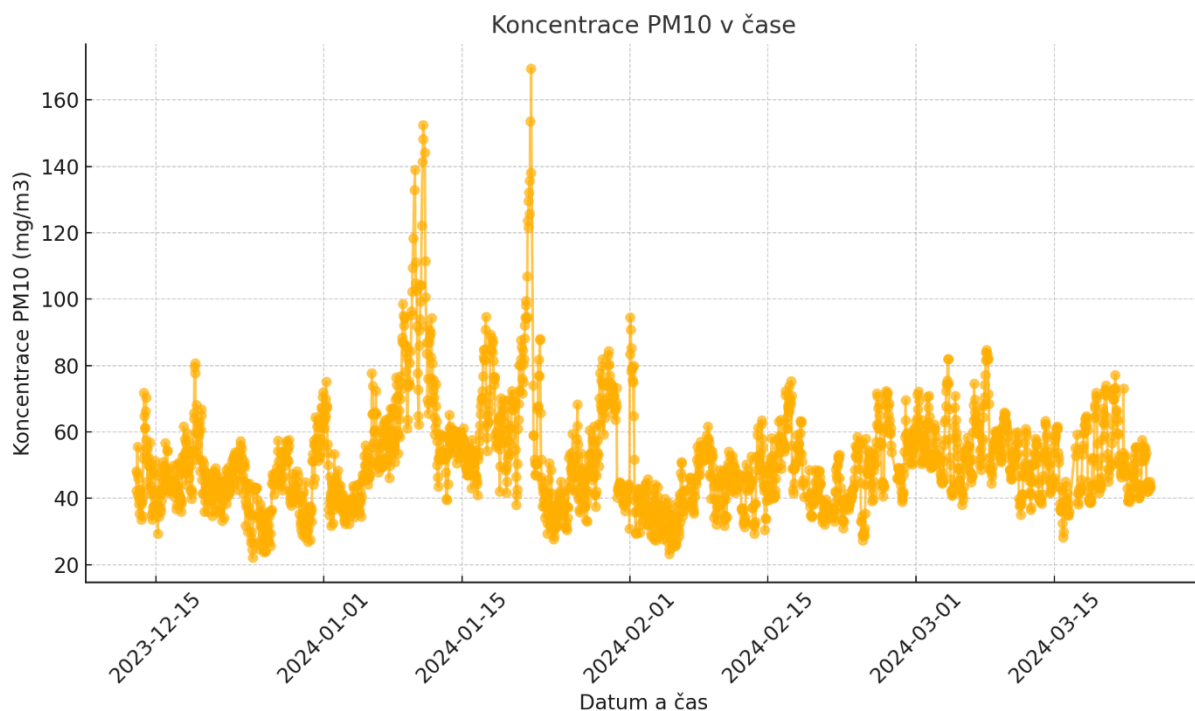
Mateřská škola



Obecní úřad



Hřiště



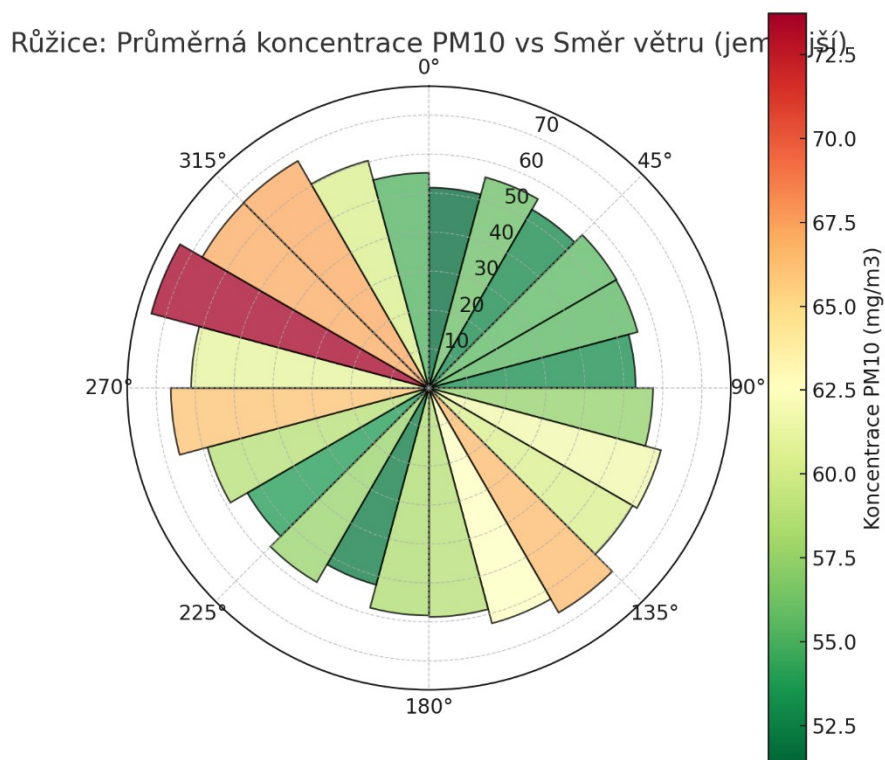
Vizualizace dat

Na základě naměřených dat o kvalitě ovzduší a údajů o směru větru byla sestavena růžice znečištění, která vizuálně znázorňuje, z jakých směrů přicházelo největší znečištění. Tato růžice umožňuje identifikovat převládající zdroje znečištění a jejich vliv na jednotlivé lokality v obci Přestavky. Díky této analýze je možné určit, odkud se během měření v topné sezóně šířily nejvyšší koncentrace škodlivin,

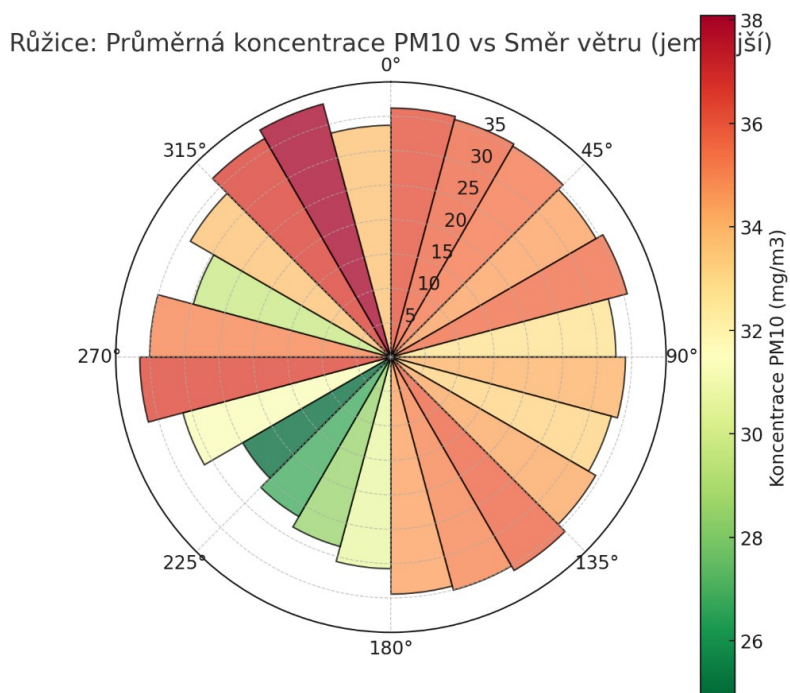
což může napomoci k lepšímu porozumění faktorům ovlivňujícím kvalitu ovzduší v různých částech obce.

Větrná růžice znázorňuje závislost koncentrace PM₁₀ na směru větru. Barevné rozlišení ukazuje různé úrovně koncentrace PM₁₀, kde nejnižší hodnoty jsou zobrazeny zeleně a nejvyšší červeně.

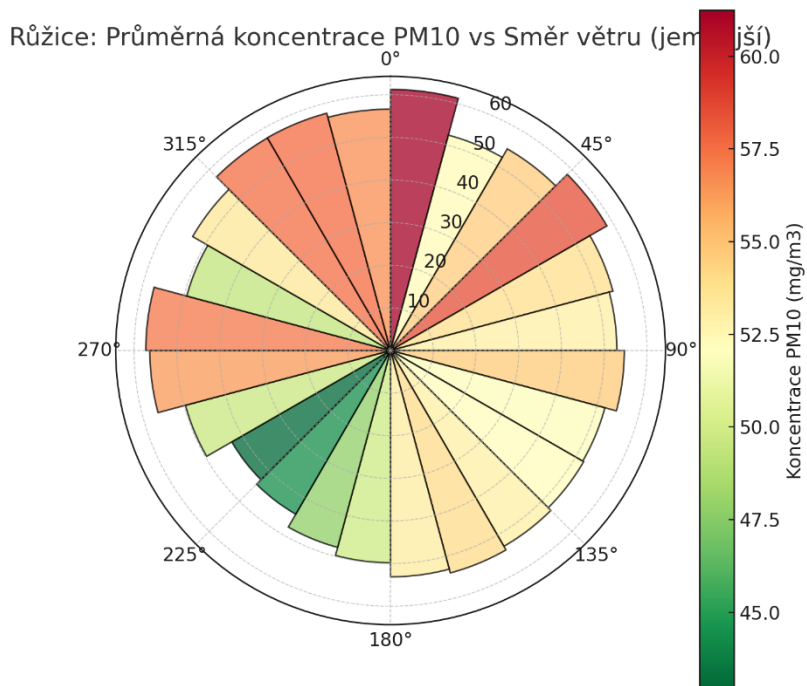
Mateřská škola



Obecní úřad

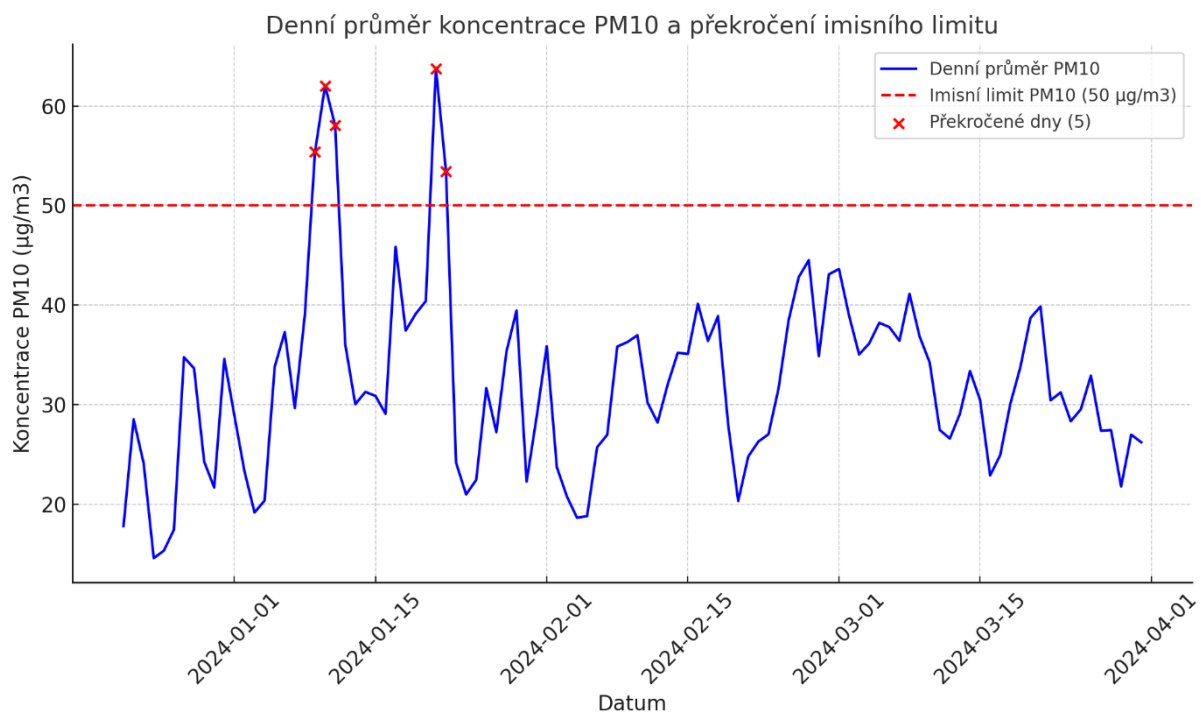


Hřiště



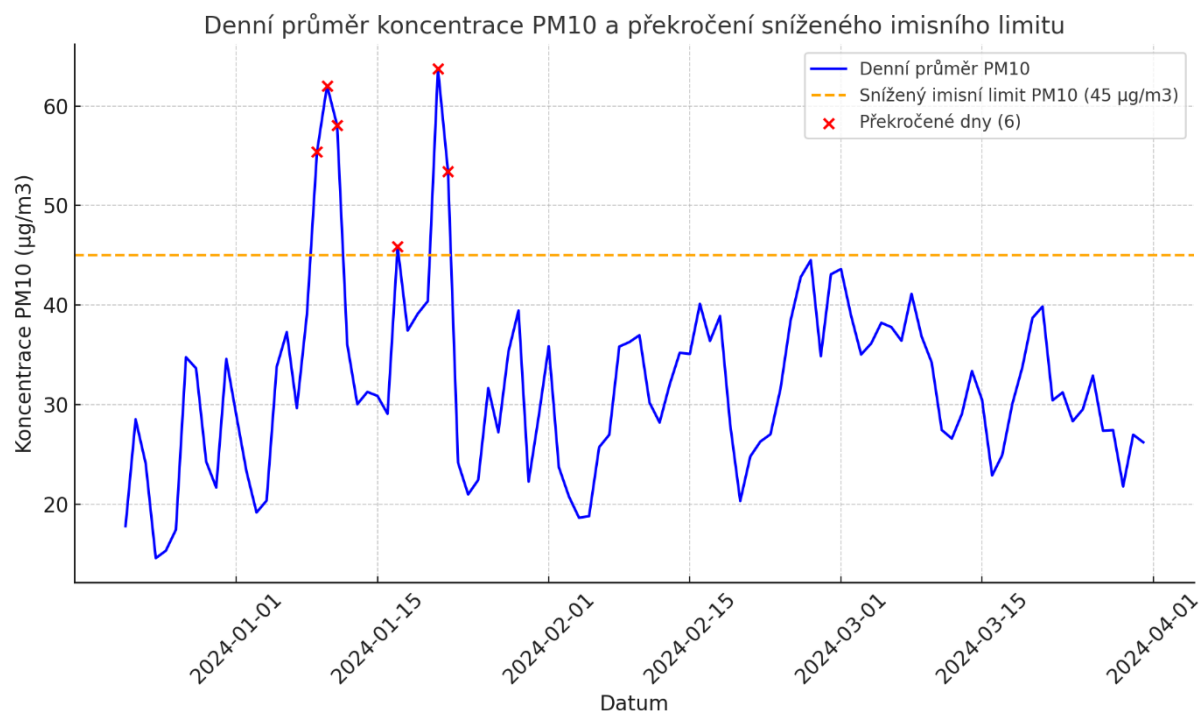
Zhodnocení denních limitů PM10

Denní imisní limit je v současné době legislativně dán **50 µg/m³**. Překročení tohoto limitu je tolerováno max. 35 dní v roce. Od roku 2030 však bude platit nová směrnice 2022/0347 (COD) - Kvalita okolního vzduchu a čistý vzduch pro Evropu, která do roku 2050 limity výrazně sníží. Od roku 2030 tak budou sníženy denní imisní limit na **45 µg/m³**. Překročení tohoto limitu je tolerováno max. 18 dní v roce.



Limit PM10 byl překročen celkem 5krát za sledované období, což nepřekračuje imisní limity.

Vzhledem k tomu, že sledované období není celý kalendářní rok, ale pouze část topné sezony, není možné stanovit celkový počet dní překročení limitu. Z naměřeného období ale jde předpokládat, že počet dní, kdy nebyl splněn imisní limit bude ještě více, ale je pravděpodobné, že limit i přesto bude splněn.



Pokud by v současné době již platily nové limity (překročení tolerováno 18 dní za 12 měsíců), byla by tolerance ve sledovaném období 5 měsíců dodržena (6 dní překročení) a i za celý rok je velmi pravděpodobné, že nový limit bude dodržen.

Vyhodnocení

Analýza dat z měřicích stanic ve středu obce odhalila, že hlavním zdrojem znečištění ovzduší jsou lokální topeniště. Tyto zdroje, typicky spojené s vytápěním domácností tuhými palivy, jako jsou uhlí a dřevo, jsou dominantní zejména v zimních měsících, kdy je potřeba vyšší vytápění.

Znečištění je charakterizováno vysokými koncentracemi suspendovaných částic (PM10 a PM2,5), které mohou mít negativní dopad na zdraví obyvatel. Tyto částice jsou schopny pronikat do respiračního systému a způsobovat respirační a kardiovaskulární problémy, zvláště u zranitelnějších skupin, jako jsou děti, starší občané a lidé s předchozími zdravotními problémy.

Výsledky také ukazují, že nejvyšší úrovně znečištění jsou zaznamenány ve středu obce, kde je hustota obyvatelstva a domácností větší. Toto soustředění znečištění může být dále zesíleno meteorologickými podmínkami, jako jsou nízké teploty a slabý vítr, které brání rozptylu znečišťujících látek.

Data potvrzují potřebu implementace účinnějších opatření pro snižování emisí z domácího vytápění. Mezi možné kroky patří podpora přechodu na ekologičtější zdroje vytápění, zvýšení osvěty o dopadech znečištění ovzduší a posílení regulací týkajících se emisních norem pro tuhá paliva. Tato opatření mohou přispět ke zlepšení kvality ovzduší ve středu obce a k ochraně veřejného zdraví.

Doporučení

Na základě analýzy dat a identifikace hlavních směrů větru přinášejících zvýšené koncentrace PM10 prachových částic bych doporučil obci následující opatření:

1. Výsadba zeleně:
 - Realizace ochranných pásů stromů a keřů na hranici intravilánu samosprávy či zelené bariéry podél komunikací být jen velmi obtížně realizovatelné, pokud v dané lokalitě samospráva nevlastní ucelené pozemky či jejich získání pro realizaci daných opatření je mimořádně komplikované, ne-li vyloučené.
 - Velmi efektivním nástrojem je realizování pozemkových úprav, kdy ve spolupráci subjektů (samospráva, vlastníci pozemků, hospodařící subjekty a SPÚ) je možné tato opatření realizovat a zafinancovat. Bohužel počet žadatelů o pozemkové úpravy je vyšší než finanční možnosti a personální kapacity SPÚ.
 - Pokud se samospráva nachází v linii připravované dopravní stavby, kde bude realizováno posouzení EIA (posuzování vlivu stavby na životní prostředí), je možné tato opatření dát investorovi jako podmínku realizace této dopravní stavby.
 - Vůbec nejefektivnějším způsobem jsou pozemkové úpravy vyvolané oprávněným investorem (např. Ředitelství silnic a dálnic či Správa železnic, s.o.) v důsledku jeho stavební činnosti. Tyto pozemkové úpravy se pak řeší ve spolupráci všech zúčastněných (oprávněný investor, samospráva, vlastníci pozemků, hospodařící subjekty a SPÚ) a je pro ně přednostně zajištěno provedení a financování.
 - Při volbě druhového složení stromů a rostlin doporučujeme využít výstupy projektu [CLAIRO](#), který měl za cíl systematické snižování znečištění ovzduší výsadbou vhodné zeleně s prokázanou schopností pohlcovat nečistoty z různých zdrojů.
2. Podpora ekologické dopravy:
 - Zvýšení podpory pro cyklistiku a pěší dopravu: Investice do infrastruktury, která podporuje cyklistiku a pěší dopravu, může přispět ke snížení závislosti na automobilové dopravě a následně snížit znečištění ovzduší.
 - Podpora veřejné dopravy: Posílení veřejné dopravy, případně zavedení ekologických autobusů (např. na elektrický pohon), by mohlo snížit počet vozidel na silnicích a tím i emise z dopravy.
3. Monitoring a spolupráce:
 - Zvýšení monitoringu kvality ovzduší: Doporučuje se zavedení pravidelného monitoringu kvality ovzduší na různých místech obce, což by pomohlo lépe sledovat zdroje znečištění a jejich změny v průběhu času.
 - Spolupráce s okolními obcemi a průmyslovými subjekty: Problém znečištění ovzduší má regionální charakter, a proto je důležité spolupracovat s okolními obcemi a průmyslovými podniky na koordinovaných opatřeních ke snížení emisí, například prostřednictvím společných ekologických iniciativ.
4. Informování obyvatel:
 - Osvěta a vzdělávání: Obec by měla pravidelně informovat své obyvatele o kvalitě ovzduší a poskytovat doporučení, jak snížit osobní příspěvek k znečištění (např. omezením používání automobilů, správným tříděním odpadů apod.).
 - Včasné varování: V případě očekávaných vysokých koncentrací znečištění by měla obec včas informovat své obyvatele a doporučit omezit pobyt venku, zejména pro citlivé skupiny, jako jsou děti, senioři a osoby s respiračními problémy.

8. ZEMĚDĚLSKÝ PŮDNÍ FOND A POZEMKY URČENÉ K PLNĚNÍ LESA

ZEMĚDĚLSKÝ PŮDNÍ FOND A POZEMKY URČENÉ K PLNĚNÍ LESA - JEVY

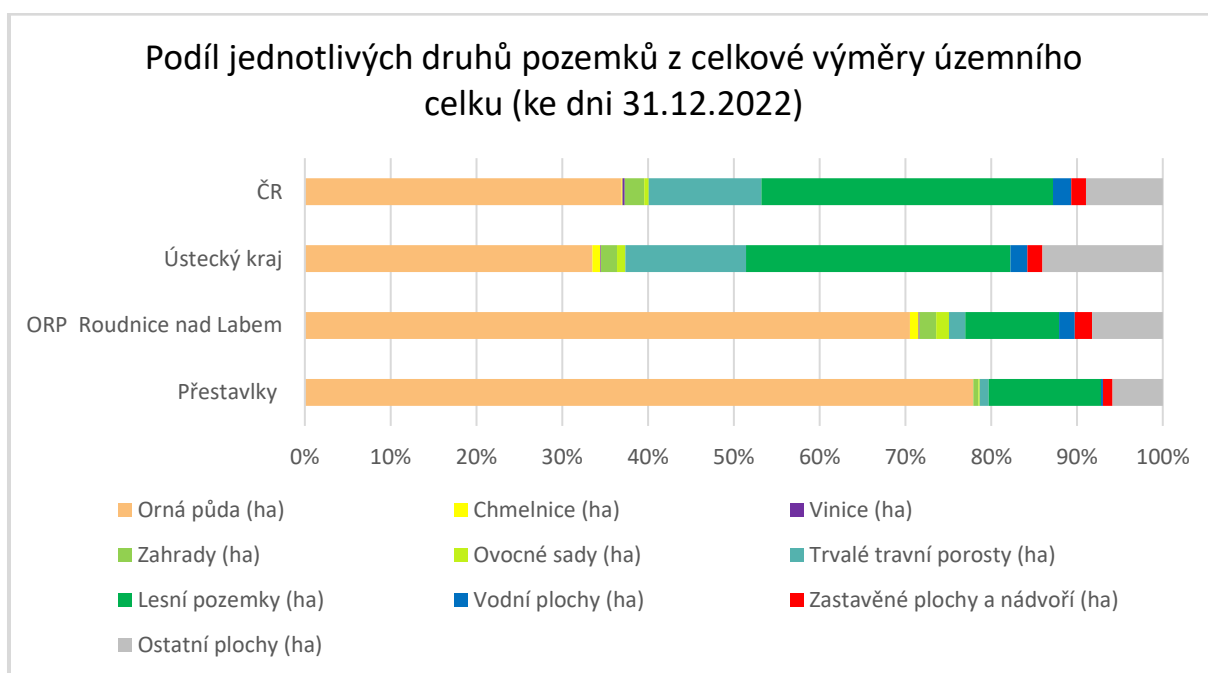
Číslo jevu	Jev	Výskyt v území	Graficky zpracováno	Poznámka
A037a	Lesy, jejich kategorizace a vzdálenost 50 m od okraje lesa	ANO	ANO	Na území obce se nacházejí lesy spadající do kategorií: - Lesy hospodářské
A041	Bonitované půdně ekologické jednotky a třídy ochrany zemědělského půdního fondu	ANO	ANO	- Na území se vyskytují plochy ZPF 1. a 2. třídy ochrany. Jedná se však jen o poměrně malou část území.
A042a	Plochy vodní a větrné eroze	ANO	ANO	- Na území se nacházejí nejohroženější, silně ohrožené a ohrožené plochy větrnou erozí (zhruba polovina území) - Vodní erozí je zhruba polovina území zasažena poměrně silně. Jedná se hlavně o okolí zastavěného území obce.
A043	Investice do půdy za účelem zlepšení půdní úrodnosti	NE	---	---
A043a	Plochy vhodné k zalesnění, plochy vhodné k zatravnění	NE	---	---
A116a	Plán společných zařízení	NE	---	---
B022	Podíl zemědělské půdy z celkové výměry územního celku	---	---	viz tabulka a graf v části 2.
B023a	Podíl druhů pozemků z celkové výměry zemědělské půdy	---	---	viz tabulka a graf v části 2.

PODÍL JEDNOTLIVÝCH DRUHŮ POZEMKŮ Z CELKOVÉ VÝMĚRY ÚZEMNÍHO CELKU

JEDNOTLIVÉ DRUHY POZEMKŮ Z CELKOVÉ VÝMĚRY ÚZEMNÍHO CELKU (ke dni 31.12.2022)				
Plocha území (ha)	Absolutně (ha)			
	Přestavky	ORP Roudnice nad Labem	Ústecký kraj	Česká republika
Zemědělská půda celkem	448	23 115	274 489	4 196 624
Orná půda	438	21 176	178 854	2 910 699
Chmelnice	0	296	4 982	8 843
Vinice	0	43	433	20 307
Zahrady	3	581	10 008	178 877
Ovocné sady	1	445	5 243	43 041
Trvalé travní porosty	6	575	74 969	1 034 857
Nezemědělská půda celkem	114	6 908	259 381	3 690 523

Lesní pozemky	74	3 284	164 585	2 680 372
Vodní plochy	1	543	10 608	169 974
Zastavěné plochy a nádvoří	6	606	9 386	134 519
Ostatní plochy	33	2 475	74 802	705 657

JEDNOTLIVÉ DRUHY POZEMKŮ Z CELKOVÉ VÝMĚRY ÚZEMNÍHO CELKU (ke dni 31.12.2022)				
Plocha území (ha)	V procentech			
	Přestavky	ORP Roudnice nad Labem	Ústecký kraj	Česká republika
Zemědělská půda celkem	79,70%	76,99%	51,41%	53,21%
Orná půda	77,91%	70,53%	33,50%	36,90%
Chmelnice	0,00%	0,99%	0,93%	0,11%
Vinice	0,00%	0,14%	0,08%	0,26%
Zahrady	0,60%	1,94%	1,87%	2,27%
Ovocné sady	0,15%	1,48%	0,98%	0,55%
Trvalé travní porosty	1,03%	1,91%	14,04%	13,12%
Nezemědělská půda celkem	20,30%	23,01%	48,59%	46,79%
Lesní pozemky	13,12%	10,94%	30,83%	33,98%
Vodní plochy	0,20%	1,81%	1,99%	2,16%
Zastavěné plochy a nádvoří	1,12%	2,02%	1,76%	1,71%
Ostatní plochy	5,86%	8,24%	14,01%	8,95%



Zdroj: ČSÚ

9. OBČANSKÁ VYBAVENOST VČETNĚ DOSTUPNOSTI A VEŘEJNÁ PROSTRANSTVÍ

OBČANSKÁ VYBAVENOST - JEVY

Číslo jevu	Jev	Výskyt v území	Graficky zpracováno	Poznámka
A003	Zařízení občanského vybavení	ANO	NE	viz tabulka - Dostupnost občanského vybavení
A003a	Veřejná prostranství	ANO	ANO	náves
A105a	Linky a zastávky veřejné hromadné dopravy	ANO	NE	viz tabulka - Dostupnost dopravní infrastruktury

DOSTUPNOST OBČANSKÉHO VYBAVENÍ

Zařízení občanského vybavení	Výskyt v území	Typ dostupnosti	Standard dostupnosti	Standard splněn/nesplněn
Ochrana obyvatelstva				
Hasičská zbrojnice	ANO	fyzická - pěší docházka - skutečná	1 000 m	splněn
Hasičská stanice	NE	časová – dojezdová doba	20 minut	splněn
Veřejná správa				
Pošta	NE	fyzická - dojezd VHD/autem - vzdušná vzdálenost	10 km	splněn
Veřejná správa				
Mateřská škola	ANO	časová s VHD	30 minut	splněn
Základní škola I. stupeň	NE	časová s VHD	30 minut	splněn
Základní škola úplná (I. a II. stupeň)	NE	časová s VHD	30 minut	splněn
Střední škola	NE	---	---	---
Základní umělecká škola	NE	---	---	---
Zdravotní a sociální služby				
Ambulantní zdravotní péče (skupina 1)	NE	časová - dojezdová doba	35 minut	splněn - Roudnice n/L
Centrum denních služeb a denní stacionář	---	časová – dojezdová doba	30 minut	splněn
Dům pro seniory	---	---	---	---
Kultura				
Knihovna	ANO	časová - pěší chůze nebo dojíždka	15 minut	

Víceúčelový sál (kulturní dům)	---	---	---	---
Klubové zařízení, klubovna / komunitní centrum	---	fyzická - pěší docházka - skutečná	800 m	---
Hřiště				
Hřiště pro předškolní děti	ANO	fyzická - pěší docházka	200 m	
Hřiště pro mladší školní děti	---	fyzická - pěší docházka	500 m	
Hřiště pro mladistvé a dospělé	---	fyzická - pěší docházka	1.000 m	

DOSTUPNOST DOPRAVNÍ INFRASTRUKTURY

Zastávky veřejné hromadné dopravy	Výskyt v území	Typ dostupnosti	Standard dostupnosti	Standard splněn/nesplněn
Autobusová zastávka	ANO	fyzická – pěší docházka – skutečná z použití veřejně přístupných komunikací	600 - 700 m	splněn
Vlaková zastávka	NE	fyzická – pěší docházka – skutečná z použití veřejně přístupných komunikací	600 - 700 m	nesplněn

Zdroj kategorií „STANDARDY DOSTUPNOSTI VEŘEJNÉ INFRASTRUKTURY“, MMR ČR, Maier a kol., prosinec 2016 – revize březen 2020

10. DOPRAVNÍ A TECHNICKÁ INFRASTRUKTURA VČETNĚ JEJÍ DOSTUPNOSTI

DOPRAVNÍ INFRASTRUKTURA - JEVY

Číslo jevu	Jev	Výskyt v území	Graficky zpracováno	Poznámka
A093a	Pozemní komunikace, jejich kategorie a jejich ochranná pásma	ANO	ANO	dálnice I.třídy / D8 silnice II. tř. / 608 silnice III. tř. / 24046 místní a účelové komunikace
A093b	Terminály a logistická centra	ANO	-	návrh terminálu vysokorychlostní železniční trati Drážďany-Praha
A094a	Železniční dráhy, jejich kategorie a jejich ochranná pásma	ANO	ANO	koridor vysokorychlostní dopravy ŽD1
A098	Lanové dráhy a jejich ochranná pásma	NE	-	
A100	Tramvajové dráhy a jejich ochranná pásma	NE	-	
A101	Trolejbusové dráhy a jejich ochranná pásma	NE	-	
A102a	Letiště a letecké stavby a jejich ochranná pásma a zájmová území	ANO	ANO	ochranné pásmo letiště Roudnice nad Labem
A104	Sledované vodní cesty	NE	-	
A105	Hraniční přechody	NE	-	
A105a	Linky a zastávky veřejné hromadné dopravy	ANO	NE	podrobněji viz kapitola 9 - tabulka Dostupnost veřejné hromadné dopravy
A106	Cyklostezky, cyklotrasy, hipostezky, turistické stezky, běžkařské trasy, sjezdovky	ANO	ANO	hipostezka – hlavní jezdecká stezka (záměr cyklotrasy - Svazek obcí Podřípska)

TECHNICKÁ INFRASTRUKTURA - JEVY

Číslo jevu	Jev	Výskyt v území	Graficky zpracováno	Poznámka
A067	Technologické objekty zásobování vodou a jejich ochranná pásma	ANO	ANO	vodojem Jímací objekt
A068	Vodovodní řady a jejich ochranná pásma	ANO	ANO	Nedostatečná kapacita vodovodu pro napojení nových lokalit
A069	Technologické objekty odvádění a čištění odpadních vod a jejich ochranná pásma	ANO	ANO	čistírna odpadních vod – již je na hranici kapacity

A070	Kanalizační stoky a jejich ochranná pásma	ANO	ANO	
A071	Výrobní elektrárny a jejich ochranná pásma	NE	-	
A072	Elektrické stanice a jejich ochranná pásma	ANO	ANO	- 2x DTS věžová s venkovním přívodem (ČEZ Distribuce, a.s.) - ostatní zařízení zpracování a distribuce elektrické energie (nerozlišeno SČVK)
A073	Nadzemní a podzemní vedení elektrizační soustavy a jejich ochranná pásma	ANO	ANO	- vedení elektrické sítě VN 22 kV - vedení elektrické sítě NN
A074	Technologické objekty zásobování plynem a jejich ochranná a bezpečnostní pásma	NE	-	
A075	Vedení plynovodů a jejich ochranná a bezpečnostní pásma	ANO	ANO	- plynovod VTL s tlakem do 40 barů včetně - STL rozvody GasNet, s.r.o.
A076	Technologické objekty zásobování jinými produkty a jejich ochranná pásma	NE	-	
A077a	Vedení pro zásobování jinými produkty a jejich ochranná pásma	NE	-	
A079	Technologické objekty zásobování teplem a jejich ochranná pásma	NE	-	
A080	Teplovody a jejich ochranná pásma	NE	-	
A082a	Elektronické komunikace, jejich ochranná pásma a zájmová území	ANO	ANO	- 6x radioreléová trasa (T-mobile Czech Republic a. s., České Radiokomunikace, a.s., CETIN) - komunikační vedení podzemní (CETIN) - anodová uzemnění
A082b	Sdružené liniové sítě	-	NE	
A083	Jaderná zařízení	-	NE	
A113a	Pohřebiště, krematoria, válečné hroby a pietní místa	-	-	hřbitov není

11. EKONOMICKÉ A HOSPODÁŘSKÉ PODMÍNKY

EKONOMICKÉ A HOSPODÁŘSKÉ PODMÍNKY – JEvy

Číslo jevu	Jev	Výskyt v území	Graficky zpracováno	Poznámka
A002	Zařízení výroby	ANO	ANO	- výroba a sklady viz tabulka
B007	Ekonomická aktivita podle odvětví	-	NE	viz tabulka a graf zdroj ČSÚ
B008	Nezaměstnanost	-	NE	viz tabulka a graf zdroj ČSÚ

PLOCHY VÝROBY A SKLADOVÁNÍ

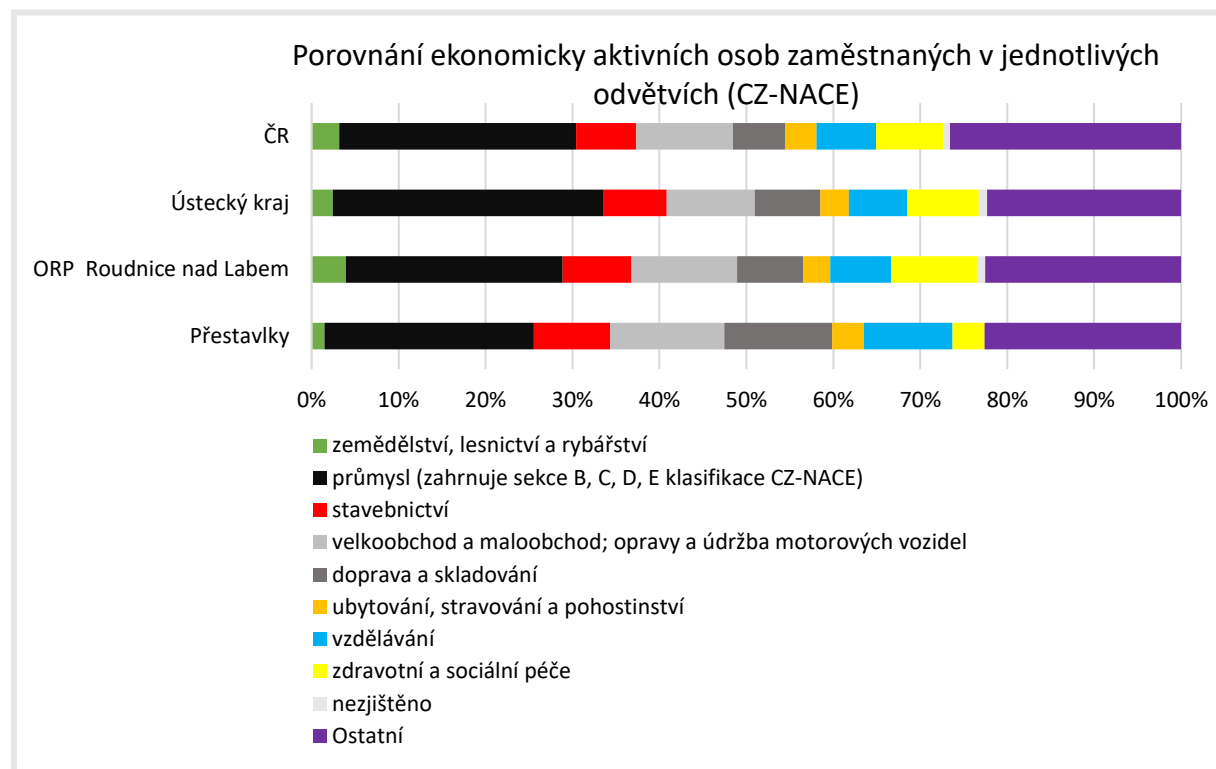
(stanoveno na základě územních plánů a vlastních průzkumů zhotovitele a dotazníků)

Plochy výroby a skladování celkem	Zemědělská výroba (z celkové plochy)	Výroba a sklady (z celkové plochy)	Zastavitelné plochy pro výrobu a skladování
0,8 ha	-	0,8 ha	-

POROVNÁNÍ EKONOMICKY AKTIVNÍCH OSOB ZAMĚSTNANÝCH PODLE JEDNOTLIVÝCH ODVĚTVÍ (CZ-NACE) – SLBD 2021

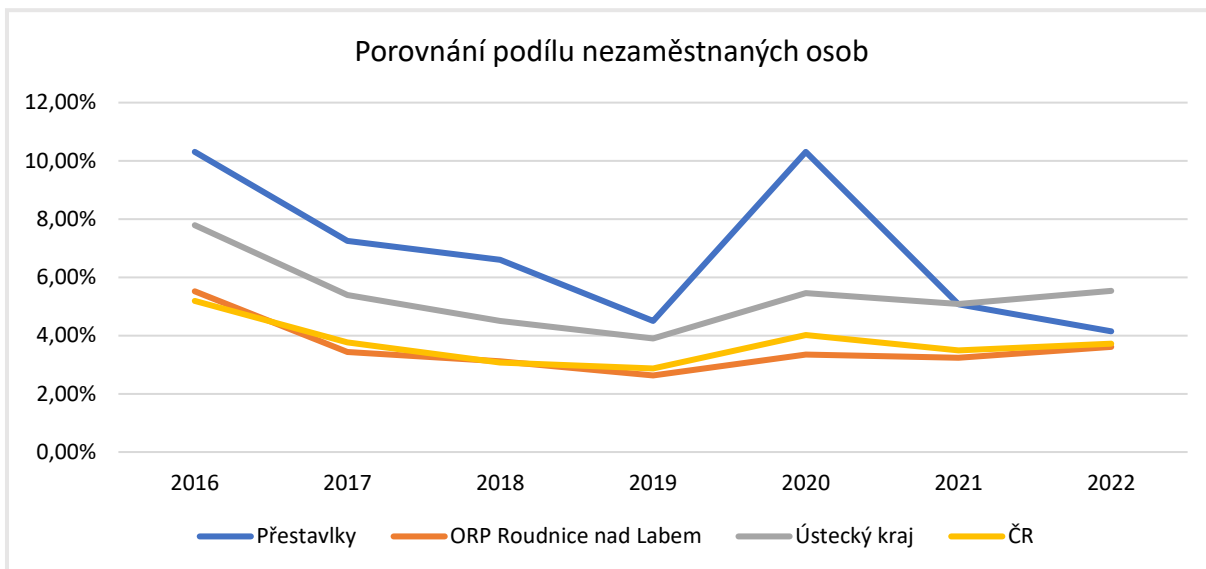
Odvětví / počet	Přestavky	ORP Roudnice nad Labem	Ústecký kraj	ČR
zemědělství, lesnictví a rybářství	2	625	9 034	167 161
průmysl (zahrnuje sekce B, C, D, E klasifikace CZ-NACE)	33	3 951	114 981	1 441 816
stavebnictví	12	1 258	27 004	364 113
velkoobchod a maloobchod; opravy a údržba motorových vozidel	18	1 927	37 478	589 747
doprava a skladování	17	1 210	27 948	318 954
ubytování, stravování a pohostinství	5	491	12 102	190 065
vzdělávání	14	1 105	24 916	362 219
zdravotní a sociální péče	5	1 574	30 363	408 594
nezjištěno	0	145	3 595	41 917
Ostatní	31	3 573	82 529	1 405 485
Zaměstnaní celkem	137	15 859	369 950	5 290 071

Odvětví / v procentech	Přestavky	ORP Roudnice nad Labem	Ústecký kraj	ČR
zemědělství, lesnictví a rybářství	1,46%	3,94%	2,44%	3,16%
průmysl (zahrnuje sekce B, C, D, E klasifikace CZ-NACE)	24,09%	24,91%	31,08%	27,26%
stavebnictví	8,76%	7,93%	7,30%	6,88%
velkoobchod a maloobchod; opravy a údržba motorových vozidel	13,14%	12,15%	10,13%	11,15%
doprava a skladování	12,41%	7,63%	7,55%	6,03%
ubytování, stravování a pohostinství	3,65%	3,10%	3,27%	3,59%
vzdělávání	10,22%	6,97%	6,73%	6,85%
zdravotní a sociální péče	3,65%	9,92%	8,21%	7,72%
nezjištěno	0,00%	0,91%	0,97%	0,79%
Ostatní	22,63%	22,53%	22,31%	26,57%
Zaměstnaní celkem	100,00%	100,00%	100,00%	100,00%



POROVNÁNÍ PODÍLU NEZAMĚSTNANÝCH OSOB (v %, vždy k 31.12.)

území / rok	2016	2017	2018	2019	2020	2021	2022
Přestavky	10,31	7,25	6,60	4,50	10,31	5,08	4,15
ORP Roudnice nad Labem	5,52	3,43	3,12	2,63	3,35	3,24	3,61
Ústecký kraj	7,79	5,39	4,50	3,90	5,46	5,08	5,54
ČR	5,19	3,77	3,07	2,87	4,02	3,49	3,72



Zdroj: ČSÚ

12. REKREACE A CESTOVNÍ RUCH

REKREACE A CESTOVNÍ RUCH – JEVY

Číslo jevu	Jev	Výskyt v území	Graficky zpracováno	Poznámka
A005a	Památkové rezervace a památkové zóny a jejich ochranná pásma	NE	-	
A008a	Nemovitě národní kulturní památky a nemovitě kulturní památky a jejich ochranná pásma	ANO	ANO	- nemovitě kulturní památky viz tabulka – NEMOVITÉ KULTURNÍ PAMÁTKY
A010	Statky zapsané na seznamu Světového dědictví a jejich nárazníkové zóny	NE	-	
A011	Urbanistické a krajinné hodnoty	ANO	ANO	- dominanta negativní bývalá sušárna chmele Územní studie krajiny pro správní obvod ORP Roudnice nad Labem - viz KAPITOLA č.3
A013a	Architektonicky nebo urbanisticky cenné stavby nebo soubory staveb, historicky významné stavby, místa nebo soubory staveb	ANO	ANO	viz tabulka VÝZNAMNÉ OBJEKTY ZAJÍMAVOSTI
A046a	Povrchové vody využívané ke koupání	NE	-	

NEMOVITÉ KULTURNÍ PAMÁTKY

Rejst.číslo ÚSKP	Kategorie	Název	k.ú.	č.p. / č.parc.	Památková ochrana	Na ploše
23618/5-2239	objekt	Boží muka	Přestavky		kulturní památka	-
	Renesanční kamenná boží muka, dnes bíle natřená, mají dřík s okosenými hranami a o něco širší kapličku, nahoře vybíhající do kříže. Ve stěnách kapličky je půlkruhově zakončená nika, na přední straně dříku je červeně nabarvený reliéf kalichu s hostií.					
15147/5-2240	objekt	Boží muka	Přestavky		kulturní památka	-
	Renesanční kamenná boží muka, dnes bíle natřená, mají dřík s okosenými hranami a o něco širší kapličku, nahoře vybíhající do kříže. Ve stěnách kapličky je půlkruhově zakončená nika, na přední straně dříku je červeně nabarvený reliéf kalichu s hostií.					
3200	území	Ochranné pásmo Národní kulturní památky Říp	Přestavky		ochranné pásmo	

	Ochranné pásmo bylo vyhlášeno roku 1998 pro ochranu vnějšího obrazu okolí významné NKP zaujímající neopomenutelné místo v národních dějinách a zároveň za účelem regulace nevhodných a nežádoucích stavebních záměrů na jeho území.
--	---

Zdroj: Národní památkový ústav, <https://pamatkovykatalog.cz/uskp>

VÝZNAMNÉ OBJEKTY A MÍSTA, TURISTICKÉ ZAJÍMAVOSTI

Název	Popis
Dochované stavby lidového stavitelství	bývalé selské usedlosti se sluncovými vraty
Bývalá sušárna chmele	stavební dominanta

13. BEZPEČNOST A OCHRANA OBYVATEL

BEZPEČNOST A OCHRANA OBYVATEL – JEVY

Číslo jevu	Jev	Výskyt v území	Graficky zpracováno	Poznámka
A107	Objekty důležité pro obranu státu a jejich ochranná pásma a zájmová území	NE	-	
A108	Vojenské újezdy a jejich zájmová území	NE	-	
A109	Vymezené zóny havarijního plánování	NE	-	
A110a	Objekty civilní a požární ochrany	ANO	ANO	objekt požární ochrany
A112a	Stavby důležité pro bezpečnost státu a vymezená území pro zajištění bezpečnosti státu	NE	-	

ROZBOR UDRŽITELNÉHO ROZVOJE ÚZEMÍ

ZJIŠTĚNÍ A VYHODNOCENÍ POZITIV A NEGATIV V ÚZEMÍ

1. ŠIRŠÍ ÚZEMNÍ VZTAHY

Pozitiva	Negativa
- Poloha obce a napojení na dopravní infrastrukturu	- Budoucí plánovaná výstavba terminálu VRT a na něj navazující průmyslové zóny může negativně ovlivnit dopravní i přírodní podmínky v širším okolí

2. PROSTOROVÉ A FUNKČNÍ USPOŘÁDÁNÍ ÚZEMÍ

Pozitiva	Negativa
	- Záměr umístění rozvojové zóny navazující na terminál VRT do prostoru mezi dálnicí a silnicí II/608

3. STRUKTURA OSÍDLENÍ

Pozitiva	Negativa

4. SOCIODEMOGRAFICKÉ PODMÍNKY A BYDLENÍ

Pozitiva	Negativa
- Dlouhodobý růst počtu obyvatel - Dobrá věková struktura obyvatelstva - Platný územní plán a v něm dostatek navržených ploch pro bydlení.	- Hrozba narušení tradiční struktury obce vzhledem k předimenzování zastavitelných ploch pro bydlení

5. PŘÍRODA A KRAJINA

Pozitiva	Negativa

6. VODNÍ REŽIM A HORNINOVÉ PROSTŘEDÍ

Pozitiva	Negativa
- CHOPAV Severočeská křída	- Zranitelná oblast

7. KVALITA ŽIVOTNÍHO PROSTŘEDÍ

Pozitiva	Negativa
	- Zhoršená kvalita ovzduší vlivem lokálních topenišť

8. ZEMĚDĚLSKÝ PŮDNÍ FOND

Pozitiva	Negativa
	- Vysoké procento zornění – území s maximálním narušením přírodních struktur - Zastavitelné plochy na půdách I. a II. třídy ochrany ZPF

9. OBČANSKÁ VYBAVENOST VČETNĚ JEJÍ DOSTUPNOSTI A VEŘEJNÁ POROSTRANSTVÍ

Pozitiva	Negativa
- Vymezené zastavitelné plochy pro občanskou vybavenost v územním plánu	- Velké množství parkujících aut na komunikacích

10. DOPRAVNÍ A TECHNICKÁ INFRASTRUKTURA VČETNĚ JEJICH DOSTUPNOSTI

Pozitiva	Negativa
- Dobré dopravní napojení (blízkost dálnice i obce s rozšířenou působností) - Napojení obce na vodovod, kanalizaci a plynovod	- Nedostatečná kapacita vodovodu pro nové lokality - ČOV je na hranici kapacity

11. EKONOMICKÉ A HOSPODÁŘSKÉ PODMÍNKY

Pozitiva	Negativa
	- Vysoká nezaměstnanost

12. REKREACE A CESTOVNÍ RUCH

Pozitiva	Negativa
- Přítomnost potenciálních cílů rekreace	- Obcí nevede žádná turistická či cyklistická infrastruktura - Chybí možnosti ubytování a stravování

13. BEZPEČNOST A OCHRANA OBYVATEL

Pozitiva	Negativa

HODNOCENÍ VYVÁŽENOSTI VZTAHU ÚZEMNÍCH PODMÍNEK

Pilíř	Hodnotící kritéria	Hodnocení	Průměr pilířů
Environmentální pilíř	Míra získaných pozitivních sledovaných jevů ze všech možných	29%	-4,33
	Míra získaných negativních sledovaných jevů ze všech možných	55%	
	Dílčí hodnocení environmentálního rozvoje	Velmi špatný (-9 bodů)	
Sociální pilíř	Míra získaných pozitivních sledovaných jevů ze všech možných	54%	
	Míra získaných negativních sledovaných jevů ze všech možných	33%	
	Dílčí hodnocení sociálního rozvoje	Průměrný (-2 bodů)	
Ekonomický pilíř	Míra získaných pozitivních sledovaných jevů ze všech možných	40%	
	Míra získaných negativních sledovaných jevů ze všech možných	40%	
	Dílčí hodnocení hospodářského rozvoje	Průměrný (-2 bodů)	

PROBLÉMY

ZÁVADY (URBANISTICKÉ, HYGIENICKÉ, DOPRAVNÍ)

označení	popis	poznámka	Úroveň ÚPD k řešení problému
Z49	Zastavěné území v OP lesa	Dáno historickými okolnostmi, těžko řešitelné nástroji územního plánování	ÚP
Z89	Brownfield – bývalý vojenský areál	Většinu areálu vlastní obec, menší část fyzická osoba	ÚP

VZÁJEMNÉ STŘETY ZÁMĚRŮ

označení	popis	poznámka	Úroveň ÚPD k řešení problému

STŘETY ZÁMĚRŮ S LIMITY VYUŽITÍ ÚZEMÍ

označení	popis	poznámka	Úroveň ÚPD k řešení problému

STŘETY ZÁMĚRŮ S HODNOTAMI V ÚZEMÍ

označení	popis	poznámka	Úroveň ÚPD k řešení problému

NEGATIVA V ÚZEMÍ

označení	popis	poznámka	Úroveň ÚPD k řešení problému
	Budoucí plánovaná výstavba terminálu VRT a na něj navazující průmyslové zóny může negativně ovlivnit dopravní i přírodní podmínky v širším okolí		
	Záměr umístění rozvojové zóny navazující na terminál VRT do prostoru mezi dálnicí a silnicí II/608	Záměr vyvolá tlak na majitele pozemků a posléze změny UP. Rozvojovou oblast související s terminálem VRT by měla primárně řešit ZUR.	ZUR, UP

	Hrozba narušení tradiční struktury obce vzhledem k předimenzování zastavitelných ploch pro bydlení	V porovnání s vypočtenou potřebou je vymezeno v ÚP více jak sedminásobné množství zastavitelných ploch pro bydlení	ÚP
	Zranitelná oblast	Vymezena nařízením vlády	
	Zhoršená kvalita ovzduší vlivem lokálních topenišť	Z provedeního měření vyplynulo, že hlavním zdrojem znečištění ovzduší jsou lokální topeniště	
	Vysoké procento zornění – území s maximálním narušením přírodních struktur	Obec se nachází v tradiční zemědělské oblasti, návrh opatření – viz ÚSK.	ÚP
	Zastavitelné plochy na půdách I. a II. třídy ochrany ZPF	Na půdě této bonity je vymezena jen zastavitelná plocha pro sport, v současné době je na ní již vybudované fotbalové hřiště	ÚP
	Nedostatečná kapacita vodovodu pro nové lokality	Nutno zkapacitnit přírodní řád z Roudnice do Podlusk	ÚP
	ČOV je na hranici kapacity	ČOV je ve vlastnictví obce, takže případnou intenzifikaci si bude řešit obec	ÚP
	Vysoká nezaměstnanost		
	Obcí nevede žádná turistická či cyklistická infrastruktura	Návrh řešení – viz ÚSK	ÚP
	Chybí možnosti ubytování a stravování	Příležitost pro podnikatele	

POTENCIÁLY ROZVOJE ÚZEMÍ

označení	popis	poznámka	Úroveň ÚPD k řešení problému
	Rozvoj cestovního ruchu daný přítomností potenciálních cílů rekreace	Návrh řešení – viz ÚSK	
	Rozvoj ubytovacích a stravovacích služeb	Příležitost pro podnikatele	

NEVYVÁŽENÝ VZTAH PODMÍNEK PRO PŘÍZNIVÉ ŽIVOTNÍ PROSTŘEDÍ, PRO HOSPODÁŘSKÝ ROZVOJ A PRO SOUDRŽNOST SPOLEČENSTVÍ OBYVATEL

označení	popis	poznámka	Úroveň ÚPD k řešení problému

PROBLÉMY VYPLÝVAJÍCÍ Z ÚZEMNÍ STUDIE KRAJINY ORP ROUDNICE N.L.			
okruh	popis	doporučená opatření	úroveň ÚPD k řešení problému
Vazba sídla a krajiny	Silueta sídla se z dálkových pohledů neuplatňuje.	Siluetu obce dokoňponovat výsadbou výškově gradované zeleně na okrajích obce. Co nejcitlivěji začlenit do krajiny vysokorychlostní železniční trať, jejíž vedení je navrženo východně od zastavěného území obce. Obec napojit na síť cykloturistických tras v okolí s vazbou na turisticky zajímavé cíle.	
Krajinný ráz	bez významnějších problémů	Při lokalizaci nových rozvojových ploch zajistit ochranu lesních porostů v jižní části území, respektovat ochranné pásmo lesa 50 metrů – zajistit odstup zástavby od lesa. Chránit menší lesní plochy v krajině, směřovat k realizaci ÚSES napojujících je na další přírodní prvky v krajině.	
Vodní režim krajiny, retence vody v území, ohrožení povodněmi	Zničený ekologický stav. Střední riziko vysychání drobných vodních toků. Vodní tok nemá stanovenou záplavovou území. Výskyt 1 nevýznamného kritického bodu v jižní části intravilánu. OZO-048 a OZO-049 Identifikované dráhy soustředěného odtoku z plochy povodí, ze kterých může dojít při přívalových deštích k ohrožení zástavby. PO-011 Zakreslen současný koridor pro odtok vod skrz zástavbu	OZO-048 a OZO-049 Návrhem jsou protierozní opatření na zemědělské půdě v ploše povodí, která mají kromě protierozní funkce také funkci protipovodňovou a zadržují vodu v krajině. Tato opatření jsou blíže popsána v části karty Ohrožení erozí. Nedoporučujeme umísťovat nové stavby do drah soustředěného odtoku. Tyto lokality doporučujeme posoudit z hlediska množství odtoku a porovnat s kapacitou místní odvodňovací sítě. VN-014 Na základě dotazníku byla navržena záchytná tůň mezi fotbalovým hřištěm a zástavou obce. Údolnicí dle informací celoročně protéká voda. Navrhujeme podrobné posouzení vhodnosti umístění návrhu. REV-019 Úsek Tvrdodolské svodnice navržen k přírodě blízké	

		protipovodňové ochraně v nezastavěném území, snížením kapacity koryta revitalizací a formou zvýšení objemů rozlivů do údolní nivy, které se podílí na transformaci povodňových průtoků. Součástí revitalizace toku je rovněž obnova nivní vegetace. Úsek zasahuje také do území města Budyně nad Ohří.	
Ohrožení erozí	<p>Velké bloky orné půdy: Vyskytují se zde velké díly půdních bloků, zasahují zde VB-025, VB-030, VB-031 a VB-075-076 (3501/7, 2604, 1601/1, 2702/1 a 5701/36).</p> <p>Erozní ohrožení: Obec patří do NZO, z čehož plynou omezení v zemědělském hospodaření, přísnější pravidla pro hnojení a nakládání se statkovými hnojivy. V obci nejsou velké problémy s vodní erozí, orná půda je ohrožena spíše mírně a lokálně (DPB 2601/8, DPB 2702/1 nad lesem, kde kdysi býval meze), ale spíše odtokem, a to jak z lesní a zemědělské plochy z jižní strany, tak po komunikaci od severu, tak od východu mírnou, nevýraznou větvenou údolnicí s extrémně rozsáhlou sběrnou plochou (minimálně 700 ha), která protéká z větší části Račiněvsí a byla v minulosti před zástavbou svedena do strouhy. Problémy s odtokem se zmiňují v dotaznících. Podle půdně-klimatických vlastností se v obci nacházejí ostrůvky půd všech stupňů ohroženosti větrnou erozí. Území obce není rozsáhlé a je poměrně dobře kryto před větrnou erozí.</p>	<p>Velké bloky orné půdy: Doporučujeme trvalé rozčlenění bloků VB-025, VB-030, VB-031 a VB-075-076 prvky zeleně tak, aby došlo ke zvýšení ekologické a krajinné hodnoty. Rozčlenění musí probíhat v souladu s protierozními, protipovodňovými, ochrannými a prostupnost zvyšujícími opatřeními. Na katastru obce je další obhospodařovaná zemědělská půda, kde jednotlivé půdní bloky nepřesahují zvolenou limitní výměru a jsou již alespoň částečně členěny, jejich další doplnění zelení je žádoucí, není však prioritní.</p> <p>Erozní ohrožení: Územní plán nenavrhuje konkrétní opatření proti vodní erozi, navrhuje však doplnění systému ÚSES propojením lesních komplexů biokoridory (čímž by došlo k přerušení údolnic a zpomalení odtoku v nich) a založením systému biokoridorů v jižní části, která je prostá výsadeb (využití jako lesní pásy/větrolamy na ochranu proti větrné erozi). Především z hlediska odtoku navrhujeme na blocích po celém území obce (s výjimkou nejvýchodnější části území za dálnicí a části území na západě a výběžku na jihozápadě), které dotují srážkovou vodou nevýrazné údolnice a profily komunikací ústící do zástavby, vyloučit z osevu širokořádkové plodiny (PPOv), případně aplikovat mírnější formu</p>	

		<p>PPOm s travnatými pásy, obděláváním kolmo k údolnicím, aplikací vhodných osevních technologií na širokořádkových plodinách (např. strip-till) a založením opatření zpomalujících odtok (BT), např. mezí, travnatých pásů, travnatých polních cest, především na rozsáhlých DPB 2702/1 a 3501/7. Výstavba retenčních prostor na údolnicích na zpomalení odtoku je předmětem řešení etapy zabývající se vodou a odtokem. Na zvažení je doplnění výsadeb větrolamů v jihozápadním cípu území s přesahem do vedlejší Račiněvsi (viz návrhy ÚP), případně dosadby izolační zeleně v údolí Tvrdošské svodnice. Bez pozemkové úpravy jsou však tyto mohutné prvky v krajině stěží realizovatelné, nejsou na ně vymezené parcely. Doplnujícím a účinným opatřením proti větrné erozi je výsev mezplodin, ponechávání strniště a posklizňových zbytků na erozně ohrožených půdách z důvodu ochrany svrchní vrstvy půdy. Specifikace jednotlivých typů opatření, stejně jako obecné zásady hospodaření šetrného k půdě a znečišťování vodních toků a nádrží, se nacházejí v hlavní zprávě, návrhy ve výkresech.</p>	
Ochrana přírody a biodiverzity	<p>Stav přírodních hodnot v obci je špatný - koeficient ekologické stability je 0,18 tzn. území je ekologicky nestabilní. Výměra přírodně hodnotných ploch velmi nízká (6% území).</p>	<p>Doporučení odpovídá skupině obcí III se špatným stavem (hodnocení parametrů KES, biotopy a ZCHÚ za 3). V území je nicméně poměrně větší výměra lesa, který vytváří část krajinné mozaiky. S ohledem na tyto faktory doporučujeme v území naplánavat celkem 27 - 32 ha ekologicky stabilnějších ploch a linií (ESP, např. remízky, lesy, revitalizace okolí toků, tvorba mokřadů, plochy pro agrolesnictví, sady, zahrady apod.). Do této výměry lze</p>	

		<p>započítat nerealizované plochy ÚSES. protierozních opatření a navrhovanou zeleň z územního plánu.</p> <p>Min 50 % z této výměry by měly tvořit plochy přírodních biotopů, zejména mokřady, malé rybníky, revitalizace okolí toků a dostatečně široké remízy. Klíčová je distribuce ESP a ESL - velikost půdního bloku nečleněného zelení je potřeba nechat na max. 35 - 45 ha, více viz hlavní text územní studie.</p> <p>Vhodné rozmístění ESP a ESL je ilustračně znázorněno v Hlavním výkrese, i s podrobným popisem v atributovém sloupci u datových vrstev. Vycházeli jsme z míst, kde byly zničeny historické krajinné prvky, které v krajině výrazně schází (důvody viz hlavní text studie).</p> <p>Polní cesty – obecní polní cesty je velmi důležité zachovat, zachovat i jejich vlastnictví při KoPÚ, doporučujeme podél existujících doplnit vhodnou liniovou zeleň (př. stromořadí) pokud chybí, rozorané polní cesty je velmi důležité obnovit v nějaké formě, např. obnovit meze, či aspoň zatravnit; jsou významné i jako prvek umožňující průchod krajinou.</p> <p>Větší ochrana biotopů: v plochách biotopů (viz vrstva Biotopy z PaR, zde je přehled všech ploch a výkres hodnot) nedoporučujeme stavět ani poškozovat, naopak lze jejich stav zlepšovat aspoň u vybraných ploch. Hodnotnější biotopy jsou vyznačeny ve vrstvě Kvalitní biotopy a v návrhu VKP.</p>	
ÚSES	<p>Střety a nenávaznosti ÚSES:</p> <p>Absence návaznosti ÚSES lokální úrovně na ÚSES v obcích Martiněves a Račíněves, a regionální úrovně na ÚSES v obcích Kleneč a Roudnice n. L.</p>	<p>Návaznosti je potřeba opravit v územním plánu, přesné řešení z důvodů řešení majetkových poměrů necháváme až na úroveň územního plánu. Doplnění návazností na sousední obce lze provést za pomoci ilustračního</p>	

		návrhu ESP a ESL za téma ochrany přírody.	
Lesnictví	Lesnatost je nízká (13,1%). Lesy se nacházejí zejména v západní a střední části obce. Menší lesíky jsou na východě obce. Na jihu je téměř bezlesá území.	Doporučujeme založit remízek uprostřed souvislé plochy zemědělské půdy (ZAL-010), viz návrh v Hlavním výkresu. Les bude mít zejména funkci estetickou a ekologickou.	
Prostupnost krajiny	Na území obce se nachází bloky orné půdy a antropogenní překážky, které omezují prostupnost krajiny po komunikacích vhodných pro pěší a cyklisty do okolních obcí.	Pro zlepšení prostupnosti mezi sídly navrženo propojení komunikacemi ve směru Budyně nad Ohří (PRO-006), Roudnice nad Labem (PRO-027). V rámci realizace propojení je doporučeno přednostně vycházet z umístění existujících parcel původních cest ve vlastnictví obce, případně jiných vlastníků.	
Rekreace a turistický ruch	Chybí propojení s atraktivitami PP Vrbka a údolím Mšenského potoka; obcí nevede žádná turistická či cyklistická infrastruktura, chybí možnosti ubytování a stravování.	Cyklistické trasy v obci jsou řešeny v Cyklogenerelu Podřipska (zakresleno v ÚAP, 2016). Navrhujeme cyklotrasu a turistickou trasu do části Vrbka - Budyně n. Ohří (NCT-001). Doporučujeme podporovat vznik ubytovacích a stravovacích zařízení.	
Těžba nerostných surovin, sesuvná a poddolovaná území	Ložisko nerostných surovin ve V části obce, částečně na kvalitní zemědělské půdě v I. a II. třídě ochrany.	Při případném plánování těžby minimalizovat zábory ZPF v I. a II. třídě ochrany.	
Brownfields v extravilánu, znečištění a kontaminace	Brownfields: Bývalý vojenský areál. Znečištění a kontaminace: Nejsou zde zásadní problémy. Imisní limit pro PM10 24h zde byl podle OZKO překročen za období 2014-2016 pouze v roce 2014.	Brownfields: Pro využití území je v první řadě nutné vyřešit vlastnická práva k nemovitostem. Územním plánem je zde stanovena specifická plocha, která umožňuje poměrně pestrý škálu využití. ÚP je pro tuto lokalitu nařízeno zpracování územní studie. Znečištění a kontaminace: Imisní limit pro prachové částice již v posledních letech překročen nebyl (dle OZKO), i přesto je vhodné hospodařit zde tak, aby byla maximálně omezena větrná eroze a prašnost ze zemědělské činnosti.	