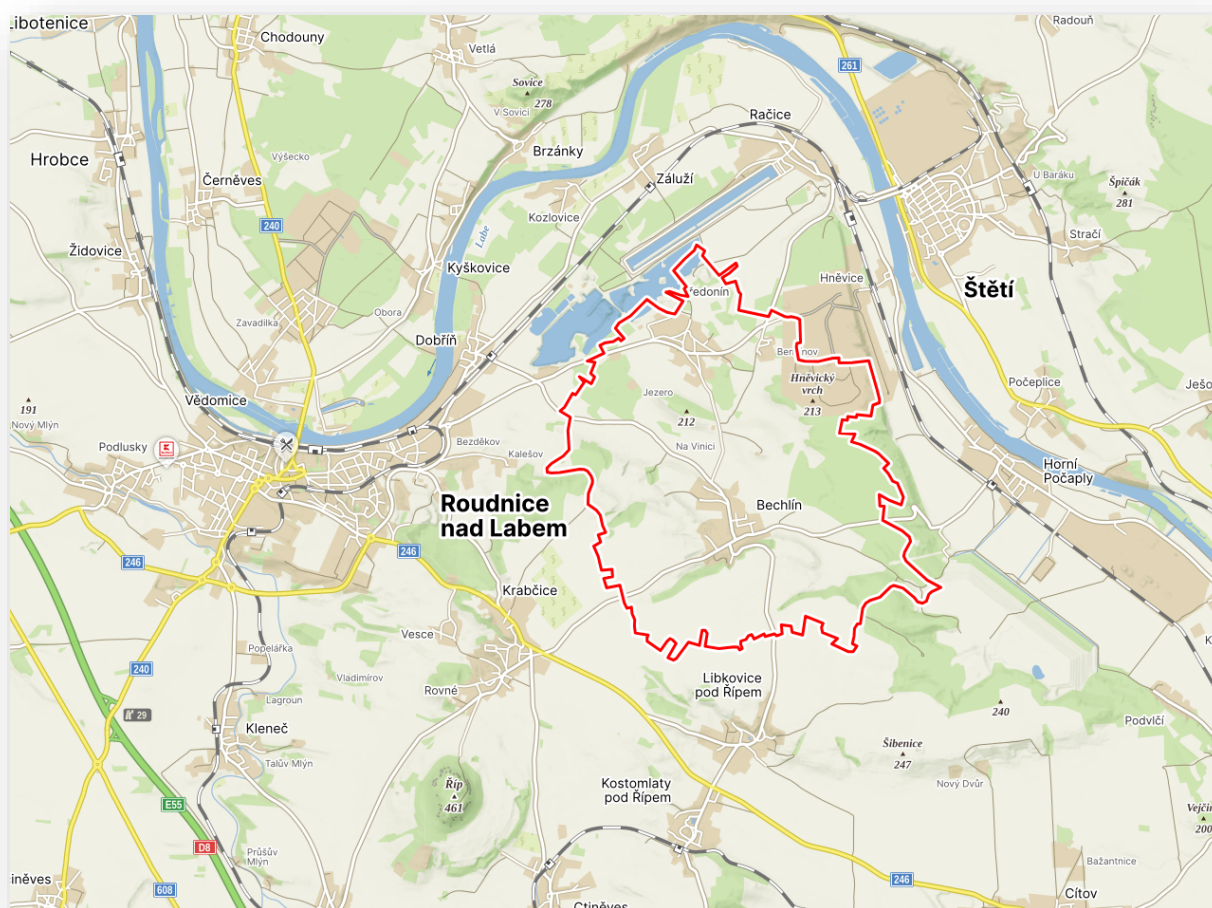
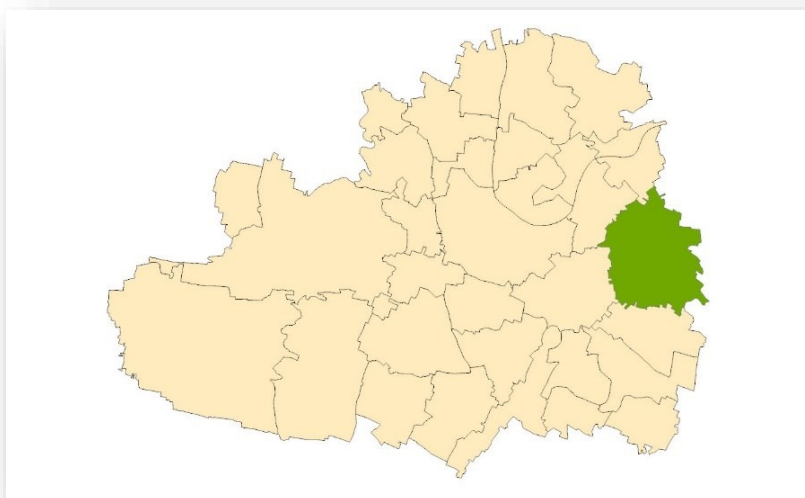


Obec s rozšířenou působností  
**ROUDNICE NAD LABEM**



## Obsah

SEZNAM ZKRATEK .....	4
PODKLADY PRO ROZBOR UDRŽITELNÉHO ROZVOJE ÚZEMÍ .....	5
1. ŠIRŠÍ ÚZEMNÍ VZTAHY .....	5
SPRÁVNÍ CELKY .....	5
ZÁKLADNÍ ÚDAJE O OBCI .....	5
2. PROSTOROVÉ A FUNKČNÍ USPOŘÁDÁNÍ ÚZEMÍ .....	6
STAV ÚZEMNĚ PLÁNOVACÍ DOKUMENTACE A PODKLADŮ .....	6
PROSTOROVÉ A FUNKČNÍ USPOŘÁDÁNÍ - JEVY .....	6
3. STRUKTURA OSÍDLENÍ .....	7
STRUKTURA OSÍDLENÍ – JEVY .....	7
HUSTOTA ZALIDNĚNÍ .....	8
INTENZITA VÝSTAVBY .....	8
4. SOCIODEMOGRAFICKÉ PODMÍNKY BYDLENÍ .....	10
SOCIODEMOGRAFICKÉ PODMÍNKY BYDLENÍ – JEVY .....	10
VÝVOJ POČTU OBYVATEL .....	10
5. PŘÍRODA A KRAJINA .....	22
PŘÍRODA A KRAJINA - JEVY .....	22
6. VODNÍ REŽIM A HORNINOVÉ PROSTŘEDÍ .....	26
VODNÍ REŽIM - JEVY .....	26
HORNINOVÉ PROSTŘEDÍ - JEVY .....	27
7. KVALITA ŽIVOTNÍHO PROSTŘEDÍ .....	28
KVALITA ŽIVOTNÍHO PROSTŘEDÍ - JEVY .....	28
8. ZEMĚDĚLSKÝ PŮDNÍ FOND A POZEMKY URČENÉ K PLNĚNÍ LESA .....	29
ZEMĚDĚLSKÝ PŮDNÍ FOND A POZEMKY URČENÉ K PLNĚNÍ LESA - JEVY .....	29
PODÍL JEDNOTLIVÝCH DRUHŮ POZEMKŮ Z CELKOVÉ VÝMĚRY ÚZEMNÍHO CELKU .....	29
9. OBČANSKÁ VYBAVENOST VČETNĚ DOSTUPNOSTI A VEŘEJNÁ PROSTRANSTVÍ .....	31
OBČANSKÁ VYBAVENOST - JEVY .....	31
DOSTUPNOST OBČANSKÉHO VYBAVENÍ .....	31
DOSTUPNOST DOPRAVNÍ INFRASTRUKTURY .....	32
10. DOPRAVNÍ A TECHNICKÁ INFRASTRUKTURA VČETNĚ JEJÍ DOSTUPNOSTI .....	33
DOPRAVNÍ INFRASTRUKTURA - JEVY .....	33
TECHNICKÁ INFRASTRUKTURA - JEVY .....	33
11. EKONOMICKÉ A HOSPODÁŘSKÉ PODMÍNKY .....	36
EKONOMICKÉ A HOSPODÁŘSKÉ PODMÍNKY – JEVY .....	36

12.	REKREACE A CESTOVNÍ RUCH .....	39
	REKREACE A CESTOVNÍ RUCH – JEVY.....	39
	NEMOVITÉ KULTURNÍ PAMÁTKY .....	39
	VÝZNAMNÉ OBJEKTY A MÍSTA, TURISTICKÉ ZAJÍMAVOSTI .....	40
13.	BEZPEČNOST A OCHRANA OBYVATEL .....	41
	BEZPEČNOST A OCHRANA OBYVATEL – JEVY .....	41
	ROZBOR UDRŽITELNÉHO ROZVOJE ÚZEMÍ .....	42
	ZJIŠTĚNÍ A VYHODNOCENÍ POZITIV A NEGATIV V ÚZEMÍ .....	42
	1. ŠIRŠÍ ÚZEMNÍ VZTAHY.....	42
	2. PROSTOROVÉ A FUNKČNÍ USPOŘÁDÁNÍ ÚZEMÍ.....	42
	3. STRUKTURA OSÍDLENÍ .....	42
	4. SOCIODEMOGRAFICKÉ PODMÍNKY A BYDLENÍ .....	42
	5. PŘÍRODA A KRAJINA .....	42
	6. VODNÍ REŽIM A HORNINOVÉ PROSTŘEDÍ .....	43
	7. KVALITA ŽIVOTNÍHO PROSTŘEDÍ.....	43
	8. ZEMĚDĚLSKÝ PŮDNÍ FOND .....	43
	9. OBČANSKÁ VYBAVENOST VČETNĚ JEJÍ DOSTUPNOSTI A VEŘEJNÁ POROSTRANSTVÍ .....	43
	10. DOPRAVNÍ A TECHNICKÁ INFRASTRUKTURA VČETNĚ JEJICH DOSTUPNOSTI.....	43
	11. EKONOMICKÉ A HOSPODÁŘSKÉ PODMÍNKY .....	44
	12. REKREACE A CESTOVNÍ RUCH .....	44
	13. BEZPEČNOST A OCHRANA OBYVATEL .....	44
	HODNOCENÍ VYVÁŽENOSTI VZTAHU ÚZEMNÍCH PODMÍNEK .....	44
	PROBLÉMY .....	45
	ZÁVADY (URBANISTICKÉ, HYGIENICKÉ, DOPRAVNÍ).....	45
	VZÁJEMNÉ STŘETY ZÁMĚRŮ.....	45
	STŘETY ZÁMĚRŮ S LIMITY VYUŽITÍ ÚZEMÍ .....	45
	STŘETY ZÁMĚRŮ S HODNOTAMI V ÚZEMÍ.....	45
	NEGATIVA V ÚZEMÍ.....	46
	POTENCIÁLY ROZVOJE ÚZEMÍ .....	46
	NEVYVÁŽENÝ VZTAH PODMÍNEK PRO PŘÍZNIVÉ ŽIVOTNÍ PROSTŘEDÍ, PRO HOSPODÁŘSKÝ ROZVOJ A PRO SOUDRŽNOST SPOLEČENSTVÍ OBYVATEL.....	47
	PROBLÉMY VYPLÝVAJÍCÍ Z ÚZEMNÍ STUDIE KRAJINY ORP ROUDNICE N.L. ....	47

## SEZNAM ZKRATEK

AOPK ČR	Agentura ochrany přírody a krajiny ČR
BRKO	Biologicky rozložitelný komunální odpad
CZT	Centrální zásobování teplem
ČHMU	Český hydrometeorologický ústav
ČOV	Čistírna odpadních vod
CR	Cestovní ruch
ČR	Česká republika
ČSÚ	Český statistický úřad
ČÚZK	Český úřad zeměměřický a katastrální
DP	Dobývací prostor
EU	Evropská unie
EVL	Evropsky významná lokalita
HDP	Hrubý domácí produkt
CHLU	Chráněné ložiskové území
CHOPAV	Chráněná oblast přirozené akumulace vod
KES	Koeficient ekologické stability
LPIS	Systém identifikace pozemků - registr půdy (Land Parcel Identification Systém)
LV	Imisní limit (přip. zkratka IL)
MMR	Ministerstvo pro místní rozvoj
MŽP	Ministerstvo životního prostředí
NATURA	Soustava chráněných území a stanovišť evropského významu
NPR	Národní přírodní rezervace
NPP	Národní přírodní památka
NRBC	Nadregionální biocentrum
ORP	Obec s rozšířenou působností
PO	Ptačí oblast
PUPFL	Pozemky určené k plnění funkce lesa
PUR	Politika územního rozvoje
RURU	Rozbor udržitelného rozvoje území
ŘSD ČR	Ředitelství silnic a dálnic České republiky
SLBD	Sčítání lidu, domů a bytů
SO ORP	Správní obvod obce s rozšířenou působností
TV	Cílový imisní limit (přip. zkratka CIL)
UAP	Územně analytické podklady
UK	Ústecký kraj
UP	Územní plán
UPD	Územně plánovací dokumentace
UPP	Územně plánovací podklady
USES	Územní systém ekologické stability
ZPF	Zemědělský půdní fond
ZUR	Zásady územního rozvoje

## PODKLADY PRO ROZBOR UDRŽITELNÉHO ROZVOJE ÚZEMÍ

### 1. ŠIRŠÍ ÚZEMNÍ VZTAHY

#### SPRÁVNÍ CELKY

Číslo jevu	Jev	Územní celek	Název	Kód ČSÚ	Kód RÚIAN
A118a	Vymezení správních územních celků	Kraj	Ústecký	3069	60
		Okres	Litoměřice	40479	3506
		Obec s rozšířenou působností	Roudnice nad Labem	4211	841
		Pověřený obecní úřad	Roudnice nad Labem	42111	1813
		Obec	Bechlín	564575	564575
		Části obce	Bechlín	1473	1473
			Předonín	1490	1490
		Katastrální území	Bechlín	601471	601471
			Předonín	601497	601497
		Základní sídelní jednotky	Bechlín	1473	1473
			Benzinov	1481	1481
			Předonín	1490	1490

#### ZÁKLADNÍ ÚDAJE O OBCI

Základní údaje o obci	
Typ obce	Obec
Rozloha obce	1525 ha
Počet obyvatel	1349 (k 1.1.2024)
Zeměpisné souřadnice	50.4161492N, 14.3409161E
Nadmořská výška	209 m n.m.
První písemná zmínka o obci	1295

*Bechlín je obec v okrese Litoměřice. Je vzdálená sedm kilometrů od Štětí a Roudnice nad Labem. V obci žije 1349 obyvatel. Název není odvozen ze středněhornoněmeckého výrazu pro potok, ale přivlastňovací příponou z osobního jména Bechla ve významu Bechlův dvůr. V historických pramenech se objevuje ve tvarech: de Bechlin, Bechlin, in Bechlin, de Biechlina, de Bechlina, na Bechlíně, ve vsi Bechlinie.*

*Zdroj: Wikipedia*

*První písemná zpráva o Bechlíně pochází z roku 1295, ale z archeologických nálezů je jisté, že obec existovala mnohem dříve. Podle knihy řídícího učitele Josefa Novotného Historické památky Bechlína z roku 1886 se můžeme domnívat, že „Bechlín náleží mezi nejstarší od Slovanů zalidněné dědiny v Čechách“. Na konci 13. století byla obec rozdělena po sňatku tří dcer původního majitele na tři části: kmenovou (bechlínskou), cítovskou (později knížecí dolnobeřkovskou) a hraběcí (hornobeřkovskou). Toto rozdělení trvalo až do roku 1918. Jako první majitelé těchto částí jsou uvedeni vladyka Oldřich z Bechlína, Bycen z Cítova a Zachar z Řísut. Z významnějších šlechtických rodů zde později vládli Trčkové z Lípy, Lobkovicové, Hartigové, Desfours-Walderodové a jiní.*

*Podrobná historie, obecné informace na stránkách obce <https://www.bechlin.cz/>.*

## 2. PROSTOROVÉ A FUNKČNÍ USPOŘÁDÁNÍ ÚZEMÍ

### STAV ÚZEMNĚ PLÁNOVACÍ DOKUMENTACE A PODKLADŮ

ÚZEMNĚ PLÁNOVACÍ DOKUMENTACE			
Název	Právní předpis	Účinnost od	Platnost
Územní plán Bechlín	Zákon č. 183/2006 Sb.	24.11.2021	ANO
Změna č.1 ÚP Bechlín	Zákon č. 183/2006 Sb.	Pořizuje se	
Změna č.2 ÚP Bechlín	Zákon č.183/2006 Sb.		

Pořizovatelem je Městský úřad Roudnice nad Labem.

Městský úřad Roudnice nad Labem pořizuje změnu č. 1 ÚP. Dne 22.6.2017 byla zastupitelstvem Obce Bechlín usnesením č.8 schválena zpráva o uplatňování, jejíž součástí je zadání Změny č.1, jedinou řešenou lokalitou je návrh koridoru pro obchvat Předonína. Návrh Změny č.1 byl projednán s dotčenými orgány a veřejností již v roce 2020, Změna č.1 ale dosud nebyla vydána zastupitelstvem obce. V prosinci 2024 byla vydána Změna č.2, pořizována zkráceným způsobem na základě schváleného obsahu změny.

ÚZEMNĚ PLÁNOVACÍ PODKLADY – ÚZEMNÍ STUDIE			
Název	Právní předpis	Schválení využití	Ověření platnosti
Územní studie pro plochu Z21, P21	Zákon č. 183/2006 Sb.	12.6.2012	12.8.2020
Územní studie pro plochu P8, Z9, Z12	Zákon č. 183/2006 Sb.	17.1.2013	12.8.2020
Územní studie pro plochu P3, P4, Z5	Zákon č. 183/2006 Sb.	17.1.2013	12.8.2020
Územní studie pro plochu Z6, P2	Zákon č. 183/2006 Sb.	14.11.2016	
Územní studie krajiny pro správní obvod ORP Roudnice nad Labem	Zákon č. 183/2006 Sb.	19.12.2018	

### PROSTOROVÉ A FUNKČNÍ USPOŘÁDÁNÍ- JEVY

Číslo jevu	Jev	Výskyt v území	Graficky zpracováno	Poznámka
A001A	Plochy s rozdílným způsobem využití	ANO	ANO	
A001b	Zastavitelné plochy, plochy přestavby a plochy změn v krajině	ANO	ANO	
A119	Další dostupné informace o území	ANO	ANO	Plochy pro ověření územní studií Plochy územní rezervy Veřejně prospěšná opatření – regionální biokoridor Vlčí les RBK 623 ZUR – rozvojová osa republikového významu ZUR – krajiny
B027a	Podíl jednotlivých druhů pozemků z celkové výměry územního celku	-	-	- viz KAPITOLA č. <b>Chyba! N</b> <b>enalezen zdroj odkazů.</b>

### 3. STRUKTURA OSÍDLENÍ

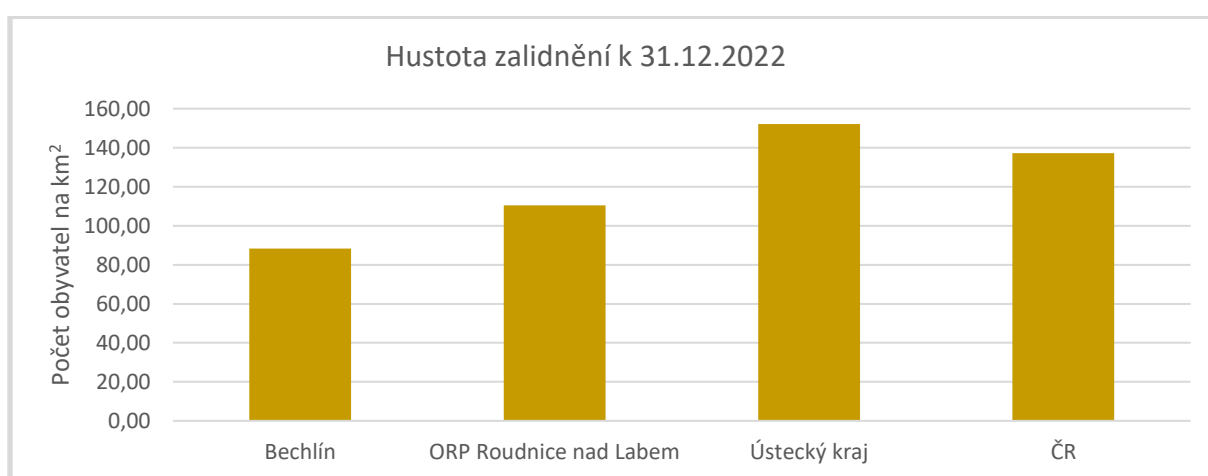
#### STRUKTURA OSÍDLENÍ – JEVY

Číslo jevu	Jev	Výskyt v území	Graficky zpracováno	Poznámka
A001	Zastavěné území	ANO	ANO	
A005a	Památková rezervace a památkové zóny a jejich ochranná pásma	NE	-	
A008a	Nemovité národní kulturní památky a nemovité kulturní památky a jejich ochranná pásma	ANO	ANO	- ochranné pásmo Národní kulturní památky Říp (k.ú. Bechlín) - nemovité kulturní památky viz KAPITOLA č.12
A010	Statky zapsané na Seznamu světového dědictví a jejich nárazníkové zóny	NE	-	
A011	Urbanistické a krajinné hodnoty	ANO	ANO	- viz KAPITOLA č.12 - Územní studie krajiny pro správní obvod ORP Roudnice nad Labem: - veduta sídla - nevhodná zástavba v krajině – stávající (rizikové rozhraní stávajícího sídla s krajinou) – ČEPRO - návrh na doplnění zeleně po okrajích nevhodné stávající zástavby - k.ú. Bechlín (ČEPRO) k.ú. Předonín (FVE)
A011a	Struktura a výška zástavby	-	-	
A013a	Architektonicky nebo urbanisticky cenné stavby nebo soubory staveb, historicky významné stavby, místa nebo soubory staveb	ANO	ANO	- viz KAPITOLA č.12
A016	Území s archeologickými nálezy	ANO	ANO	k.ú. Předonín - intravilán vsi a nejbl.okolí k.ú. Bechlín - intravilán vsi, panský dvůr, okolí, - farní pole a pole p. Štěpanovského - pole Nad slapem - pole JZ od vsi u silnice do Krabčic

B006	Sídelní struktura	-	-	viz tabulka a graf níže HUSTOTA ZALIDNĚNÍ
B011	Výstavba domů a bytů	-	-	viz tabulka a graf níže INTENZITA VÝSTAVBY

### HUSTOTA ZALIDNĚNÍ

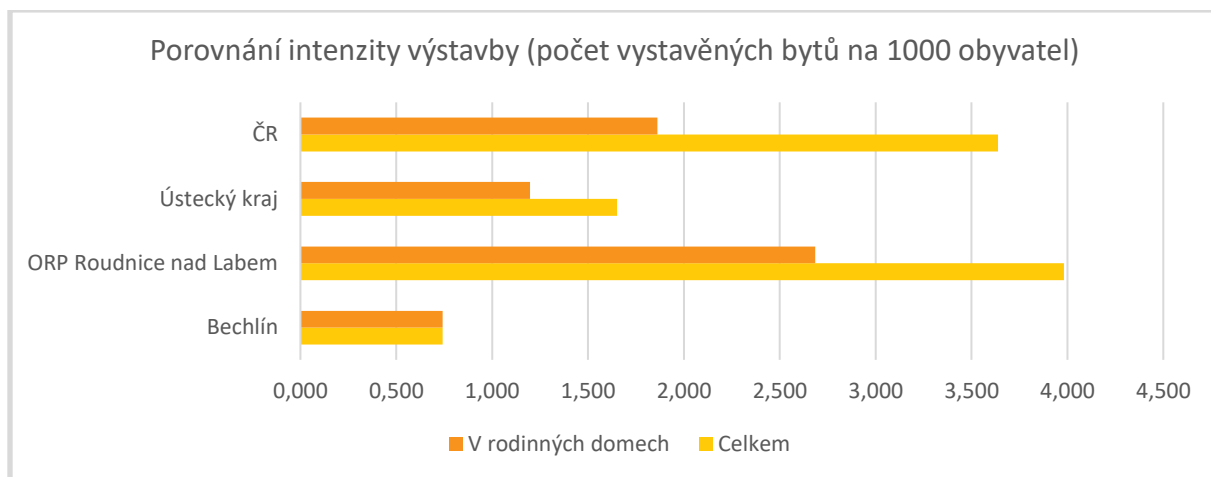
Hustota zalidnění k 31.12.2022				
	Bechlín	ORP Roudnice nad Labem	Ústecký kraj	Česká republika
Počet obyvatel na km <sup>2</sup>	88,31	110,42	152,16	137,28



### INTENZITA VÝSTAVBY

Intenzita výstavby – dokončené byty (1.1.-31.12.2022)				
Počet vystavěných bytů				
Dokončené byty	Bechlín	ORP Roudnice nad Labem	Ústecký kraj	Česká republika
Celkem	1	132	1 342	39 398
V rodinných domech	1	89	973	20 151

Intenzita výstavby – dokončené byty (1.1.-31.12.2022)				
Intenzita výstavby (počet vystavěných bytů na 1000 obyvatel)				
Dokončené byty	Bechlín	ORP Roudnice nad Labem	Ústecký kraj	Česká republika
Celkem	0,742	3,982	1,652	3,639
V rodinných domech	0,742	2,685	1,198	1,861



Zdroj: ČSÚ

#### 4. SOCIODEMOGRAFICKÉ PODMÍNKY BYDLENÍ

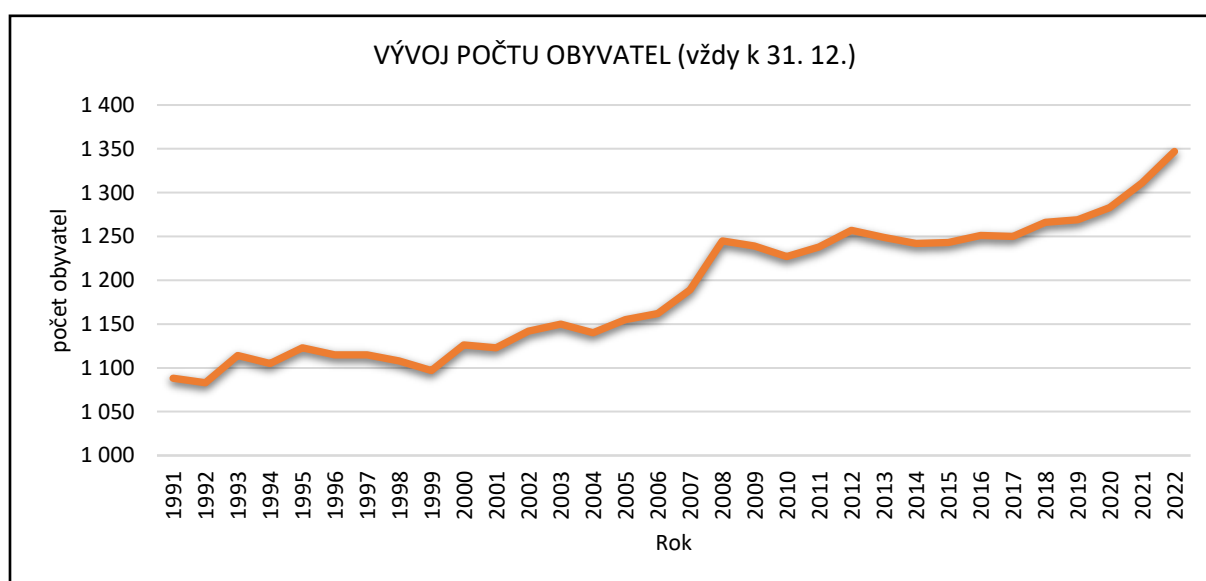
##### SOCIODEMOGRAFICKÉ PODMÍNKY BYDLENÍ – JEVY

Číslo jevu	Jev	Poznámka
B001	Vývoj počtu obyvatel	viz tabulka, graf
B002a	Věkové složení obyvatelstva	viz tabulka, graf
B004a	Vzdělanostní složení obyvatelstva	viz tabulka, graf
B009a	Vyjíždka a dojíždka do zaměstnání a škol	viz tabulka, graf
B012a	Obydlenost bytového fondu	viz tabulka, graf
B013	Stáří a struktura bytového a domovního fondu	viz tabulka, graf

##### VÝVOJ POČTU OBYVATEL

VÝVOJ POČTU OBYVATEL (vždy k 31.12.)											
Rok	1991	1992	1993	1994	1995	1996	1997	1998	1999	2000	2001
Počet obyvatel	1 088	1 083	1 114	1 105	1 123	1 115	1 115	1 108	1 097	1 126	1 123
Rok	2002	2003	2004	2005	2006	2007	2008	2009	2010	2011	2012
Počet obyvatel	1 142	1 150	1 140	1 155	1 162	1 189	1 245	1 239	1 227	1 238	1 257
Rok	2013	2014	2015	2016	2017	2018	2019	2020	2021	2022	
Počet obyvatel	1 249	1 242	1 243	1 251	1 250	1 266	1 269	1 283	1 311	1 347	

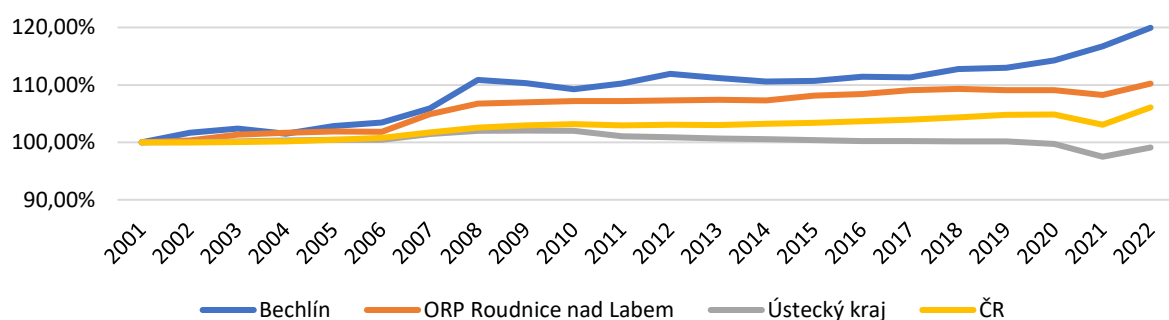
Zdroj: ČSÚ



**POROVNÁNÍ VÝVOJE POČTU OBYVATEL (vždy k 31.12.)**

Rok	Bechlín	ORP Roudnice nad Labem	Ústecký kraj	Česká republika
2001	1 123	30 076	819 450	10 206 436
2002	1 142	30 182	819 712	10 203 269
2003	1 150	30 478	820 868	10 211 455
2004	1 140	30 583	822 133	10 220 577
2005	1 155	30 644	823 173	10 251 079
2006	1 162	30 631	823 265	10 287 189
2007	1 189	31 554	831 180	10 381 130
2008	1 245	32 109	835 891	10 467 542
2009	1 239	32 172	836 198	10 506 813
2010	1 227	32 245	836 045	10 532 770
2011	1 238	32 245	828 026	10 505 445
2012	1 257	32 275	826 764	10 516 125
2013	1 249	32 300	825 120	10 512 419
2014	1 242	32 275	823 972	10 538 275
2015	1 243	32 529	822 826	10 553 843
2016	1 251	32 607	821 377	10 578 820
2017	1 250	32 811	821 080	10 610 055
2018	1 266	32 877	820 789	10 649 800
2019	1 269	32 808	820 965	10 693 939
2020	1 283	32 806	817 004	10 701 777
2021	1 311	32 559	798 898	10 516 707
2022	1 347	33 151	812 337	10 827 529

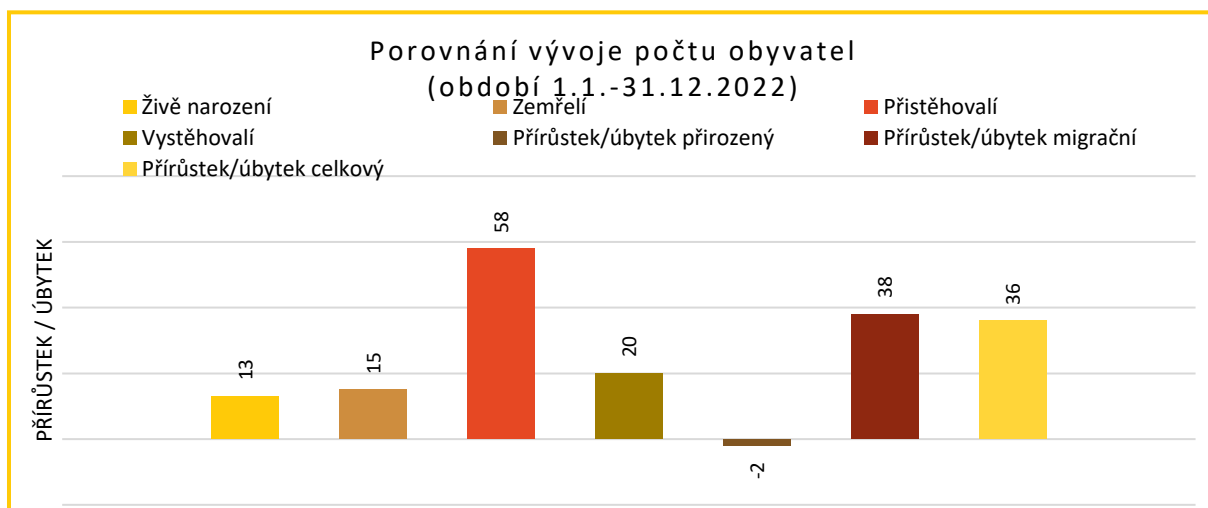
**POROVNÁNÍ VÝVOJE POČTU OBYVATEL v % (vždy k 31.12.)**



**POROVNÁNÍ VÝVOJE POČTU OBYVATEL (vždy k 31.12.)**

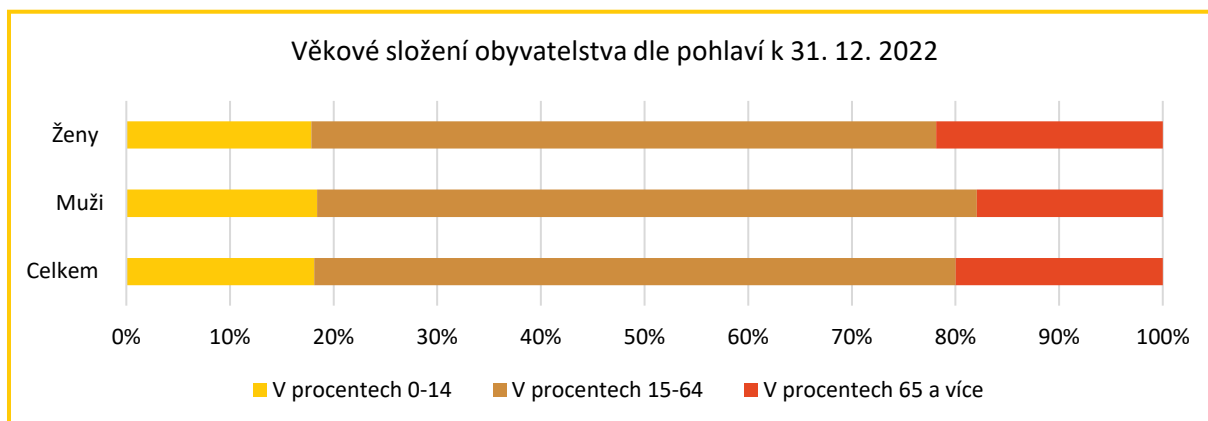
Ukazatel	Bechlín	ORP Roudnice nad Labem	Ústecký kraj	Česká republika
Živě narození	13	282	7 257	101299
Zemřelí	15	354	9 879	120219
Přistěhovalí	58	1 198	22 948	349548

Vystěhovalí	20	534	6 887	19806
Přírůstek/úbytek přirozený	-2	-72	-2 622	-18920
Přírůstek/úbytek migrační	38	664	16 061	329742
Přírůstek/úbytek celkový	36	592	13 439	310822



#### VĚKOVÉ SLOŽENÍ OBYVATELSTVA DLE POHLAVÍ (k 31.12.2022)

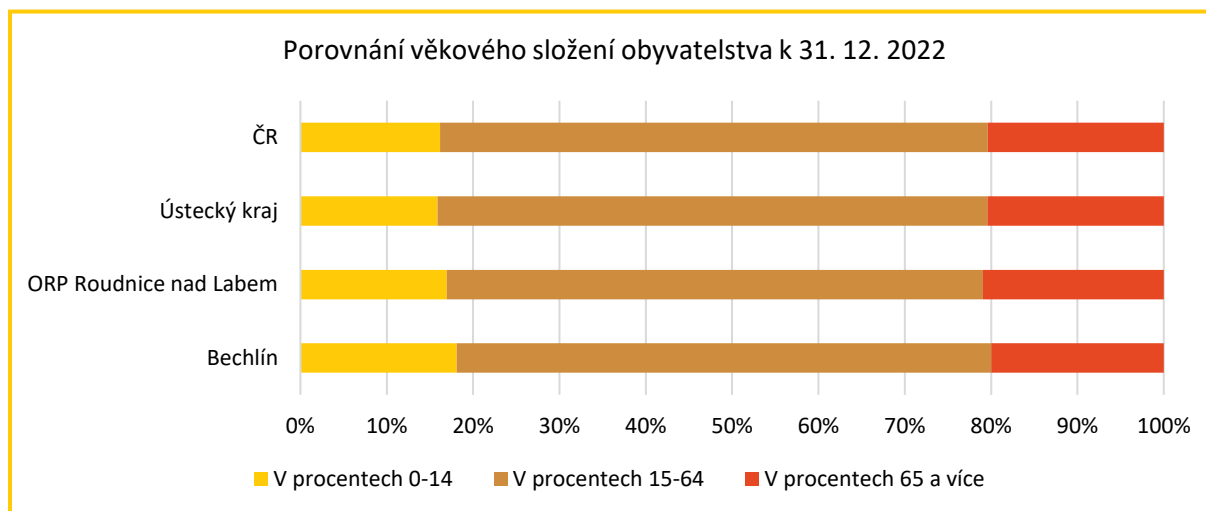
Věková skupina	Počet			V procentech			Průměrný věk
	0-14	15-64	65 a více	0-14	15-64	65 a více	
<b>Celkem</b>	244	834	269	18,11%	61,92%	19,97%	41,0
<b>Muži</b>	120	415	117	18,40%	63,65%	17,94%	40,0
<b>Ženy</b>	124	419	152	17,84%	60,29%	21,87%	42,0



#### POROVNÁNÍ VĚKOVÉHO SLOŽENÍ OBYVATELSTVA (k 31.12.2022)

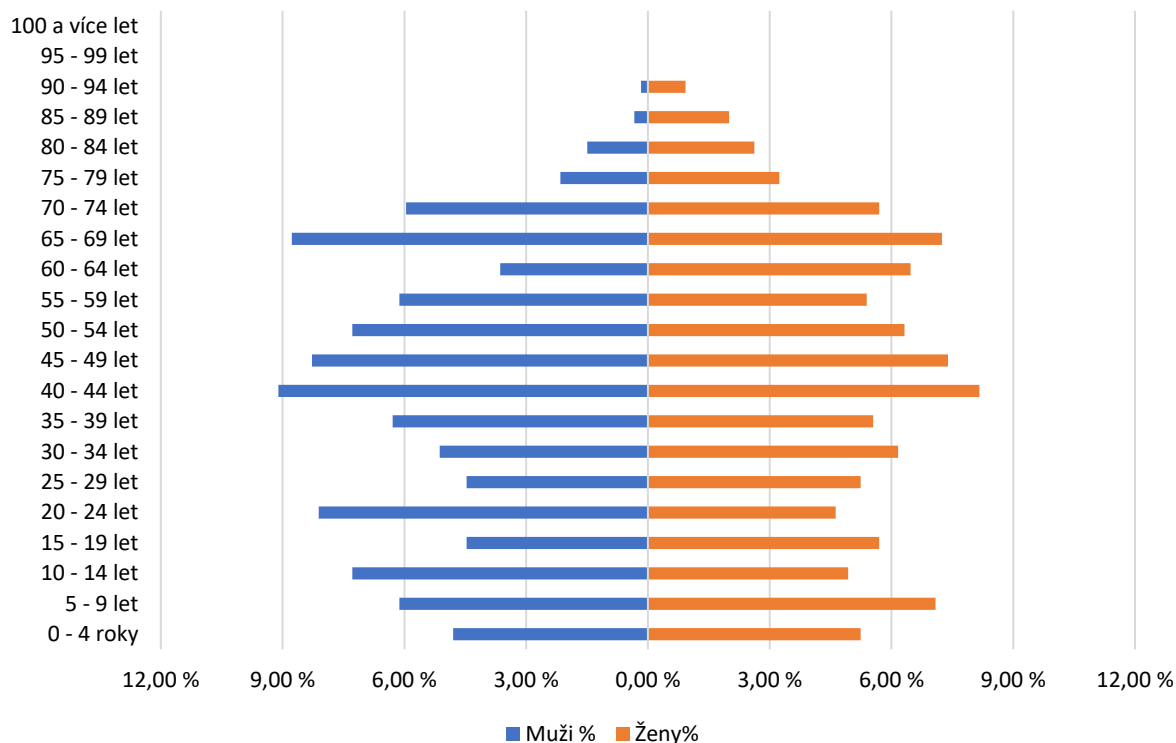
Věková skupina	Počet			V procentech			Průměrný věk
	0-14	15-64	65 a více	0-14	15-64	65 a více	
<b>Bechlín</b>	244	834	269	18,11%	61,92%	19,97%	41,0

<b>ORP Roudnice nad Labem</b>	5 624	20 578	6 949	16,96%	62,07%	20,96%	42,5
<b>Ústecký kraj</b>	129 113	517 354	165 870	15,89%	63,69%	20,42%	42,6
<b>ČR</b>	1750808	6868872	2207849	16,17%	63,44%	20,39%	42,6



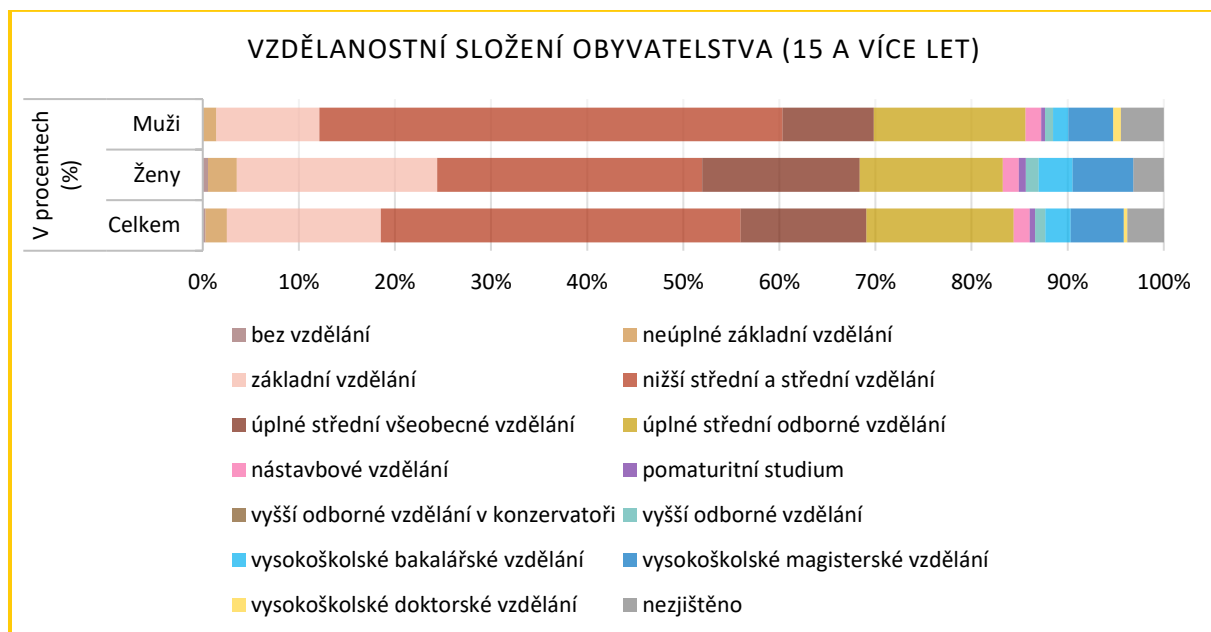
POROVNÁNÍ VĚKOVÉHO SLOŽENÍ OBYVATELSTVA dle SLBD 2021						
Věková skupina	Celkem	Muži	Ženy	Celkem (%)	Muži (%)	Ženy (%)
0 - 4 roky	63	29	34	5,03%	4,80%	5,24%
5 - 9 let	83	37	46	6,62%	6,13%	7,09%
10 - 14 let	76	44	32	6,07%	7,28%	4,93%
15 - 19 let	64	27	37	5,11%	4,47%	5,70%
20 - 24 let	79	49	30	6,30%	8,11%	4,62%
25 - 29 let	61	27	34	4,87%	4,47%	5,24%
30 - 34 let	71	31	40	5,67%	5,13%	6,16%
35 - 39 let	74	38	36	5,91%	6,29%	5,55%
40 - 44 let	108	55	53	8,62%	9,11%	8,17%
45 - 49 let	98	50	48	7,82%	8,28%	7,40%
50 - 54 let	85	44	41	6,78%	7,28%	6,32%
55 - 59 let	72	37	35	5,75%	6,13%	5,39%
60 - 64 let	64	22	42	5,11%	3,64%	6,47%
65 - 69 let	100	53	47	7,98%	8,77%	7,24%
70 - 74 let	73	36	37	5,83%	5,96%	5,70%
75 - 79 let	34	13	21	2,71%	2,15%	3,24%
80 - 84 let	26	9	17	2,08%	1,49%	2,62%
85 - 89 let	15	2	13	1,20%	0,33%	2,00%
90 - 94 let	7	1	6	0,56%	0,17%	0,92%
95 - 99 let	0	0	0	0,00%	0,00%	0,00%
100 a více let	0	0	0	0,00%	0,00%	0,00%
Celkem	1253	604	649	100,00%	100,00%	100

### Věková pyramida obce dle SLBD 2021



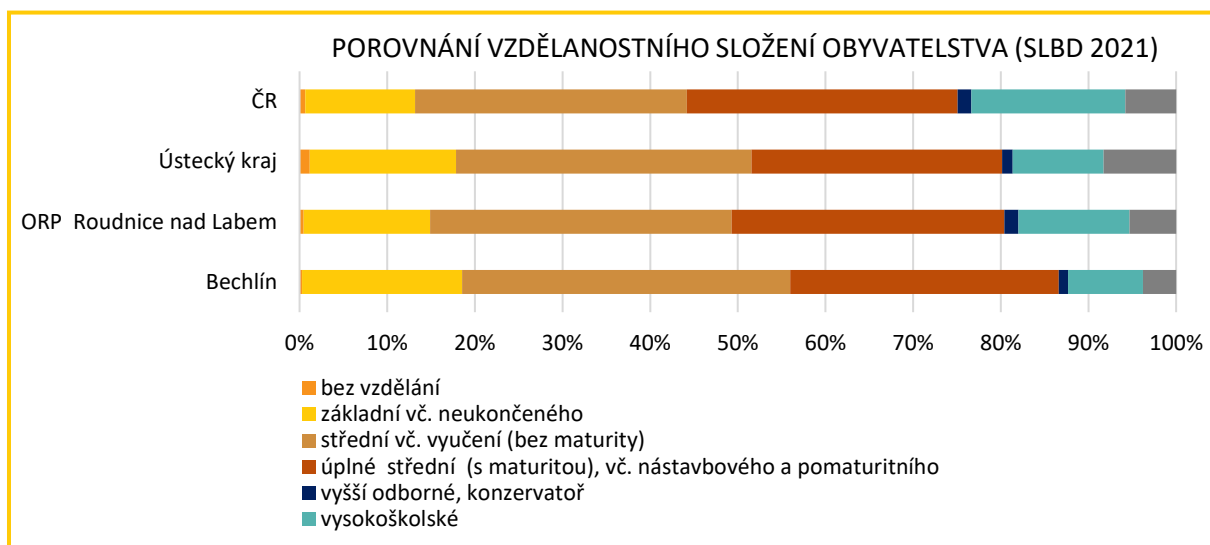
### VZDĚLANOSTNÍ SLOŽENÍ OBYVATELSTVA (SLBD 2021)

Vzdělání	Počet			V procentech		
	Celkem	Ženy	Muži	Celkem	Ženy	Muži
bez vzdělání	3	3	0	0,29%	0,56%	0,00%
neúplné základní vzdělání	23	16	7	2,23%	2,98%	1,42%
základní vzdělání	165	112	53	16,00%	20,86%	10,73%
nižší střední a střední vzdělání	386	148	238	37,44%	27,56%	48,18%
úplné střední všeobecné vzdělání	135	88	47	13,09%	16,39%	9,51%
úplné střední odborné vzdělání	158	80	78	15,32%	14,90%	15,79%
nástavbové vzdělání	17	9	8	1,65%	1,68%	1,62%
pomaturitní studium	6	4	2	0,58%	0,74%	0,40%
vyšší odborné vzdělání v konzervatoři	0	0	0	0,00%	0,00%	0,00%
vyšší odborné vzdělání	11	7	4	1,07%	1,30%	0,81%
vysokoškolské bakalářské vzdělání	27	19	8	2,62%	3,54%	1,62%
vysokoškolské magisterské vzdělání	57	34	23	5,53%	6,33%	4,66%
vysokoškolské doktorské vzdělání	4	0	4	0,39%	0,00%	0,81%
nezjištěno	39	17	22	3,78%	3,17%	4,45%
<b>Celkem (15 a více let)</b>	<b>1031</b>	<b>537</b>	<b>494</b>	<b>100,00%</b>	<b>100,00%</b>	<b>100,00%</b>



<b>POROVNÁNÍ VZDĚLANOSTNÍHO SLOŽENÍ OBYVATELSTVA (SLBD 2021)</b>				
<b>Vzdělání (počet)</b>	<b>Bechlín</b>	<b>ORP Roudnice nad Labem</b>	<b>Ústecký kraj</b>	<b>ČR</b>
bez vzdělání	3	131	7 794	56 100
základní vč. neukončeného	188	3 895	110 309	1 107 860
střední vč. vyučení (bez maturity)	386	9 292	223 213	2 736 983
úplné střední (s maturitou), vč. nástavbového a pomaturitního	316	8 406	189 331	2 729 091
vyšší odborné, konzervatoř	11	434	8 024	138 588
vysokoškolské	88	3 421	68 782	1 552 407
nezjištěno	39	1 437	54 686	511 378
<b>Celkem</b>	<b>1031</b>	<b>27 016</b>	<b>662 139</b>	<b>8 832 407</b>
<b>Vzdělání (v procentech)</b>	<b>Bechlín</b>	<b>ORP Roudnice nad Labem</b>	<b>Ústecký kraj</b>	<b>ČR</b>
bez vzdělání	0,29%	0,48%	1,18%	0,64%
základní vč. neukončeného	18,23%	14,42%	16,66%	12,54%
střední vč. vyučení (bez maturity)	37,44%	34,39%	33,71%	30,99%
úplné střední (s maturitou), vč. nástavbového a pomaturitního	30,65%	31,11%	28,59%	30,90%
vyšší odborné, konzervatoř	1,07%	1,61%	1,21%	1,57%

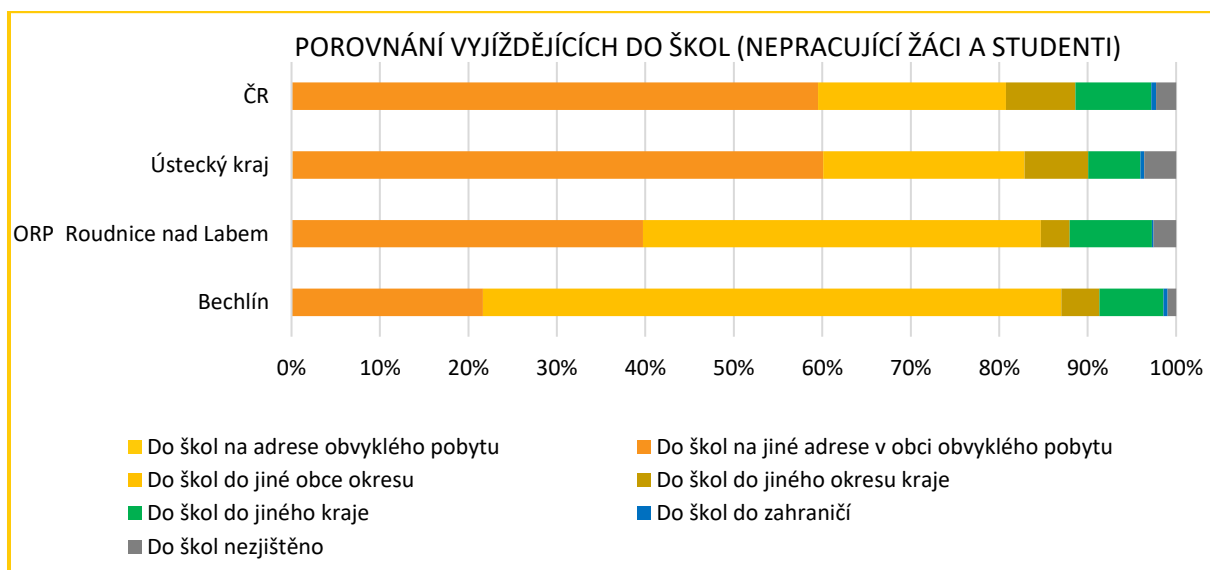
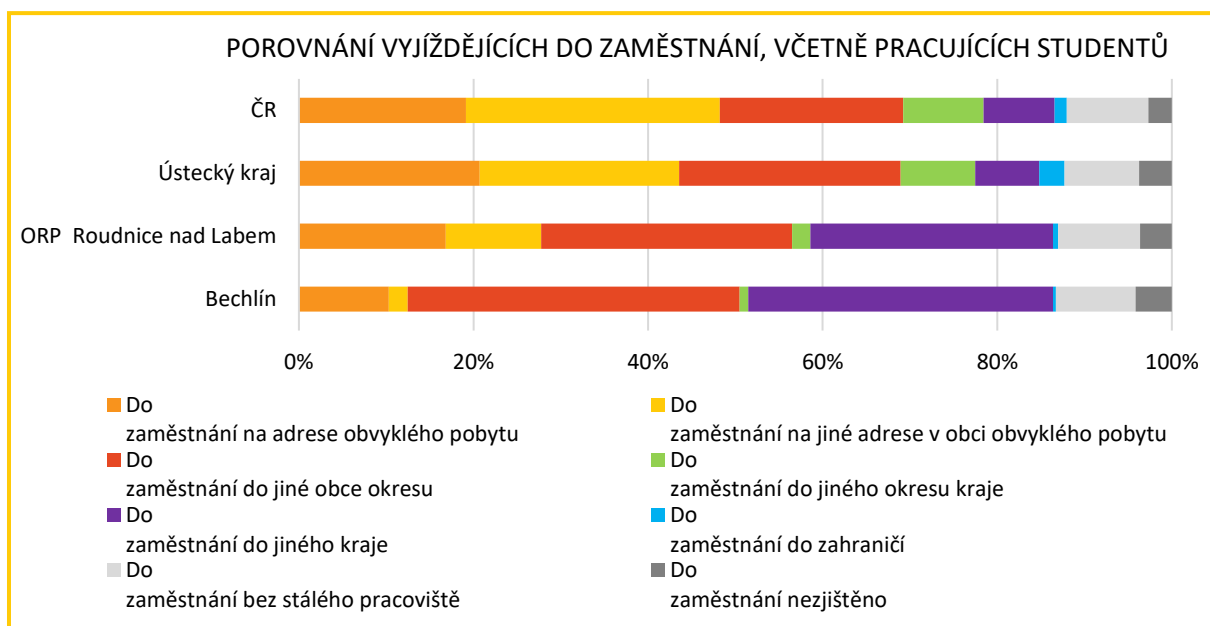
vysokoškolské	8,54%	12,66%	10,39%	17,58%
nezjištěno	3,78%	5,32%	8,26%	5,79%
Celkem	100,00%	100,00%	100,00%	100,00%



#### POROVNÁNÍ VYJÍŽDĚJÍCÍCH DO ZAMĚSTNÁNÍ A ŠKOL (SLDB 2021)

Vyjíždějící (počet)		Bechlín	ORP Roudnice nad Labem	Ústecký kraj	ČR
Do zaměstnání	na adrese obv. pobytu	62	2 668	76 638	1 011 538
	na jiné adrese v obci	13	1 736	84 536	1 539 021
	do jiné obce okresu	229	4 559	93 894	1 110 573
	do jiného okresu kraje	6	329	31 584	486 879
	do jiného kraje	210	4 410	27 145	431 973
	do zahraničí	2	91	10 610	74 198
	bez stálého pracoviště	55	1 491	31 717	493 756
	nezjištěno	25	575	13 826	142 133
Do škol	na adrese obv. pobytu	0	0	108	1 018
	na jiné adrese v obci	45	1 884	66 796	871 068
	do jiné obce okresu	136	2 132	25 323	311 508
	do jiného okresu kraje	9	154	8 048	114 863
	do jiného kraje	15	441	6 540	125 621
	do zahraničí	1	9	482	7 839
	nezjištěno	2	121	4 022	33 403
Vyjíždějící (v procentech)		Bechlín	ORP Roudnice nad Labem	Ústecký kraj	ČR
Do zaměstnání	na adrese obv. pobytu	10,30%	16,82%	20,72%	19,12%
	na jiné adrese v obci	2,16%	10,95%	22,85%	29,09%
	do jiné obce okresu	38,04%	28,75%	25,38%	20,99%

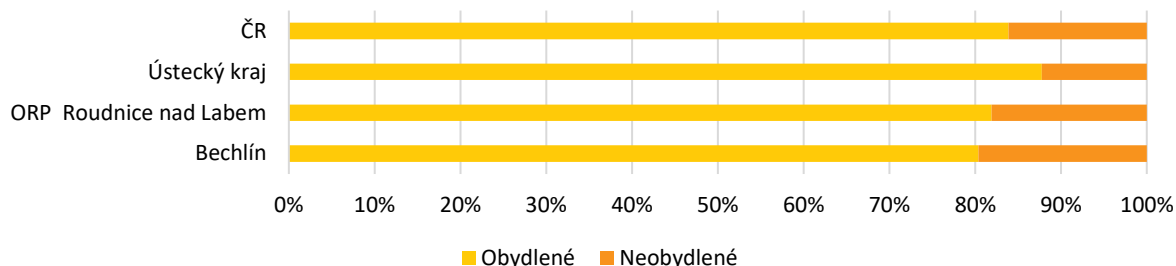
	do jiného okresu kraje	1,00%	2,07%	8,54%	9,20%
	do jiného kraje	34,88%	27,81%	7,34%	8,17%
	do zahraničí	0,33%	0,57%	2,87%	1,40%
	bez stálého pracoviště	9,14%	9,40%	8,57%	9,33%
	nezjištěno	4,15%	3,63%	3,74%	2,69%
Do škol	na adrese obv. pobytu	0,00%	0,00%	0,10%	0,07%
	na jiné adrese v obci	21,63%	39,74%	60,00%	59,45%
	do jiné obce okresu	65,38%	44,97%	22,75%	21,26%
	do jiného okresu kraje	4,33%	3,25%	7,23%	7,84%
	do jiného kraje	7,21%	9,30%	5,88%	8,57%
	do zahraničí	0,48%	0,19%	0,43%	0,53%
	nezjištěno	0,96%	2,55%	3,61%	2,28%



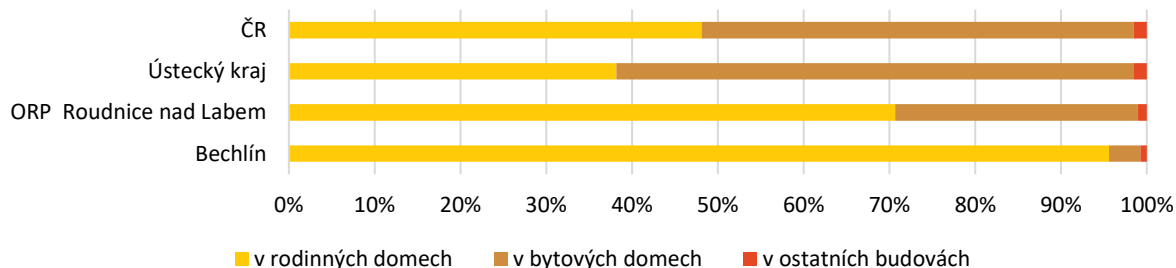
### POROVNÁNÍ OBYDLENOSTI BYTOVÉHO FONDU (SLDB 2021)

Název územního celku	Bechlín	ORP Roudnice nad Labem	Ústecký kraj	ČR
<b>Byty celkem – počet</b>	<b>545</b>	<b>16 063</b>	<b>402 467</b>	<b>5 340 033</b>
v rodinných domech	521	11 351	153 614	2 567 846
v bytových domech	20	4 536	242 571	2 690 100
v ostatních budovách	4	176	6 282	82 087
<b>Obydlené</b>	<b>438</b>	<b>13 157</b>	<b>353 285</b>	<b>4 480 139</b>
v rodinných domech	416	8 778	119 410	1 974 855
v bytových domech	18	4 234	228 215	2 431 918
v ostatních budovách	4	145	5 660	73 366
<b>Neobydlené</b>	<b>107</b>	<b>2 906</b>	<b>49 182</b>	<b>859 894</b>
v rodinných domech	105	2 573	34 204	592 991
v bytových domech	2	302	14 356	258 182
v ostatních budovách	0	31	622	8 721
<b>Byty celkem – v procentech</b>	<b>100,00%</b>	<b>100,00%</b>	<b>100,00%</b>	<b>100,00%</b>
v rodinných domech	95,60%	70,67%	38,17%	48,09%
v bytových domech	3,67%	28,24%	60,27%	50,38%
v ostatních budovách	0,73%	1,10%	1,56%	1,54%
<b>Obydlené</b>	<b>100,00%</b>	<b>100,00%</b>	<b>100,00%</b>	<b>100,00%</b>
v rodinných domech	94,98%	66,72%	33,80%	44,08%
v bytových domech	4,11%	32,18%	64,60%	54,28%
v ostatních budovách	0,91%	1,10%	1,60%	1,64%
<b>Neobydlené</b>	<b>100,00%</b>	<b>100,00%</b>	<b>100,00%</b>	<b>100,00%</b>
v rodinných domech	98,13%	88,54%	69,55%	68,96%
v bytových domech	1,87%	10,39%	29,19%	30,02%
v ostatních budovách	0,00%	1,07%	1,26%	1,01%

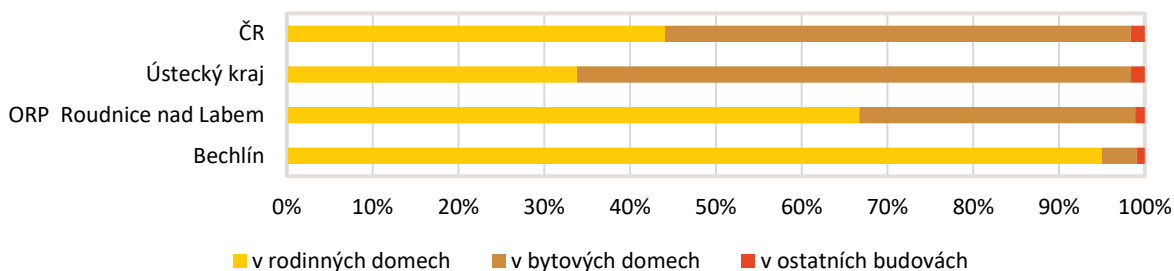
Porovnání obydlivosti bytového fondu



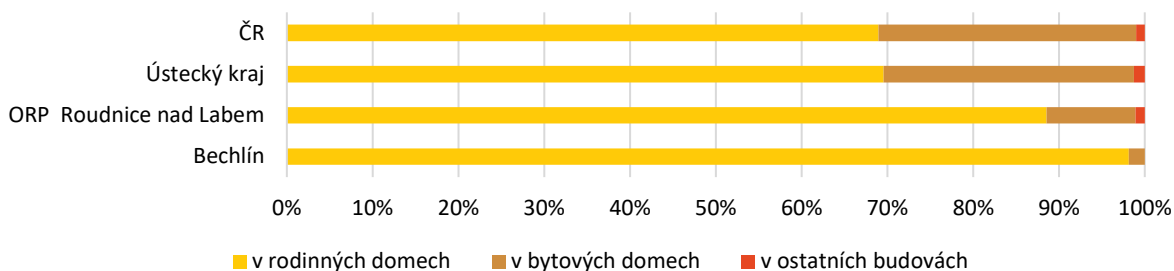
Porovnání obydlivosti bytového fondu podle druhu



Porovnání obydleného bytového fondu podle druhu



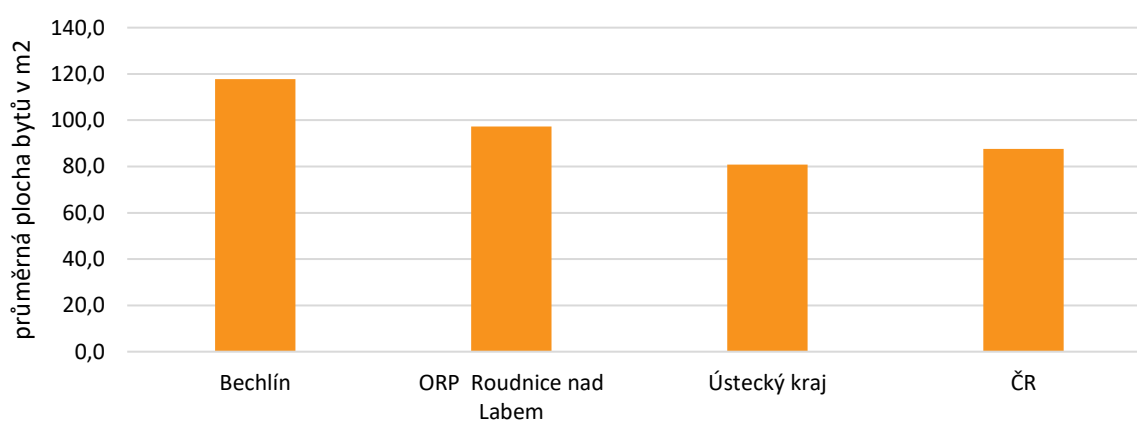
Porovnání neobydleného bytového fondu podle druhu



POROVNÁNÍ PRŮMĚRNÉ PLOCHY BYTŮ (SLDB 2021)

Průměrná plocha bytu v m <sup>2</sup>	Bechlín	ORP Roudnice nad Labem	Ústecký kraj	ČR
<b>Celkem</b>	117,8	97,3	80,8	87,6

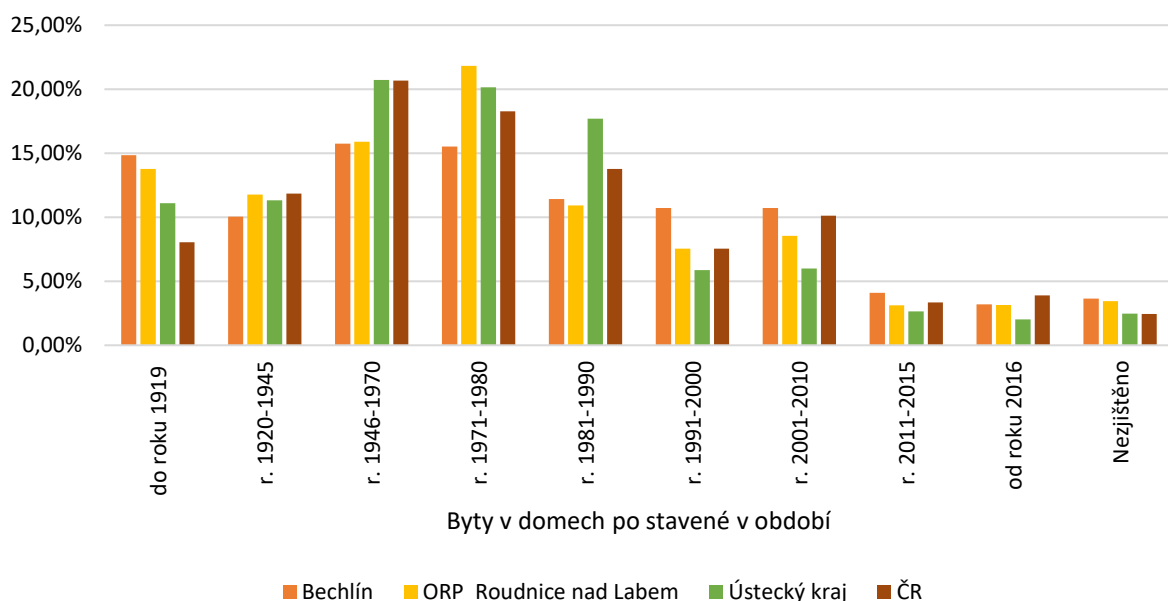
Porovnání celkové průměrné plochy bytů (m<sup>2</sup>)



### POROVNÁNÍ PODÍLU OBYDLENÝCH BYTŮ (SLDB 2021)

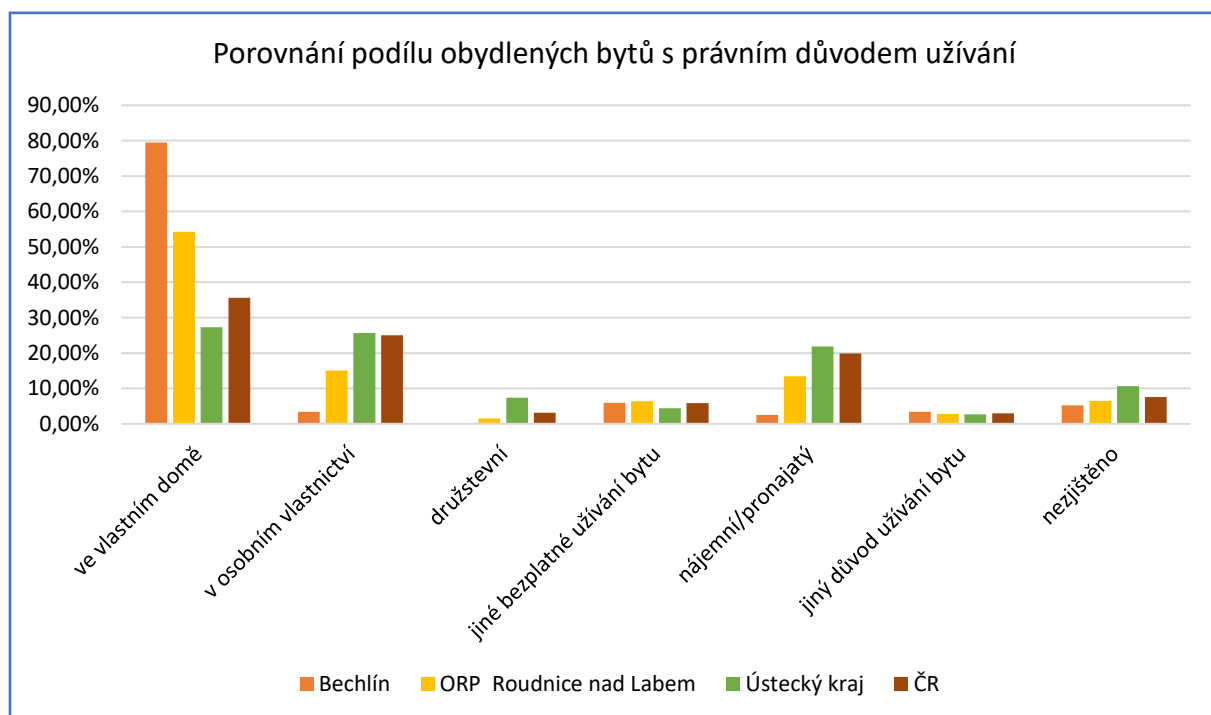
Byty v domech – počet postavené v období	Bechlín	ORP Roudnice nad Labem	Ústecký kraj	ČR
do r. 1919	65	1 811	39 185	361 069
r. 1920-1945	44	1 550	40 003	530 998
r. 1946-1970	69	2 091	73 177	926 599
r. 1971-1980	68	2 870	71 150	818 932
r. 1981-1990	50	1 438	62 535	617 148
r. 1991-2000	47	993	20 771	337 880
r. 2001-2010	47	1 126	21 224	453 489
r. 2011-2015	18	412	9 391	149 759
od roku 2016	14	413	7 122	175 125
nezjištěno	16	453	8 727	109 140
Obydlené byty celkem	438	13 157	353 285	4 480 139
Byty v domech – v % postavené v období	Bechlín	ORP Roudnice nad Labem	Ústecký kraj	ČR
do r. 1919	14,84%	13,76%	11,09%	8,06%
r. 1920-1945	10,05%	11,78%	11,32%	11,85%
r. 1946-1970	15,75%	15,89%	20,71%	20,68%
r. 1971-1980	15,53%	21,81%	20,14%	18,28%
r. 1981-1990	11,42%	10,93%	17,70%	13,78%
r. 1991-2000	10,73%	7,55%	5,88%	7,54%
r. 2001-2010	10,73%	8,56%	6,01%	10,12%
r. 2011-2015	4,11%	3,13%	2,66%	3,34%
od roku 2016	3,20%	3,14%	2,02%	3,91%
nezjištěno	3,65%	3,44%	2,47%	2,44%
Obydlené byty celkem	100,00%	100,00%	100,00%	100,00%

Porovnání podílu obydlých bytů dle roku výstavby



**POROVNÁNÍ PODÍLU OBYDLENÝCH BYTŮ S PRÁVNÍM DŮVODEM UŽÍVÁNÍ (SLDB 2021)**

Právní důvod užívání počet	Bechlín	ORP Roudnice nad Labem	Ústecký kraj	ČR
Ve vlastním domě	348	7 136	96 529	1 595 698
Byt v osobním vlastnictví	15	1 982	90 612	1 121 375
Byt družstevní	0	202	26 124	140 821
Jiné bezplatné užívání bytu	26	842	15 565	260 225
Nájemní / pronajatý	11	1 774	77 275	890 802
Jiný důvod užívání bytu	15	367	9 571	133 474
Nezjištěno	23	854	37 609	337 744
Obydlené byty celkem	438	13 157	353 285	4 480 139
Právní důvod užívání v %	Bechlín	ORP Roudnice nad Labem	Ústecký kraj	ČR
Ve vlastním domě	79,45%	54,24%	27,32%	35,62%
Byt v osobním vlastnictví	3,42%	15,06%	25,65%	25,03%
Byt družstevní	0,00%	1,54%	7,39%	3,14%
Jiné bezplatné užívání bytu	5,94%	6,40%	4,41%	5,81%
Nájemní / pronajatý	2,51%	13,48%	21,87%	19,88%
Jiný důvod užívání bytu	3,42%	2,79%	2,71%	2,98%
Nezjištěno	5,25%	6,49%	10,65%	7,54%
Obydlené byty celkem	100,00%	100,00%	100,00%	100,00%



Zdroj: ČSÚ

## 5. PŘÍRODA A KRAJINA

### PŘÍRODA A KRAJINA - JEVY

Číslo jevu	Jev	Výskyt v území	Graficky zpracováno	Popis jevu
A017a	Krajinný ráz	ANO	ANO	Oblasti krajinného rázu: OKR 1 - Podřipsko (cca ¼ území) , OKR 2 - Roudnicko a okolí Labe (cca ¾ území) – více viz. Územní studie krajiny pro správní obvod ORP Roudnice nad Labem 2018
A017b	Krajiny a krajinné okrsky	ANO	ANO	Rámcové typy krajin dle způsobu využití území: Lesozemědělské krajiny, Zemědělské krajiny Krajinné okrsky: Ok8 – Židovický, Ok15 – Dobříňský – více viz. Územní studie krajiny pro správní obvod ORP Roudnice nad Labem 2018
A021	Územní systém ekologické stability	ANO	ANO	<i>Regionální biokoridory:</i> - RBK 625 Vlčí les – RBK 623 funkční, k založení - RBK 623 Bažantnice u Roudnice, Dobříňský háj – Krabčická obora funkční <i>Plochy pro lokální biokoridory (převzato z ÚP):</i> - U1 – LBC na regionálním biokoridoru 623, k.ú. Bechlín - U2 – LBC na regionálním biokoridoru 623, k.ú. Předonín (západ) - U3 – LBC na regionálním biokoridoru 625, k.ú. Předonín, část k.ú. Bechlín - U4 – LBC na regionálním biokoridoru 625, k.ú. Předonín (obec) - U5 – LBC na regionálním biokoridoru 625, k.ú. Předonín (východ) - U8 – LBC na regionálním biokoridoru 625, k.ú. Bechlín (sever)

				<ul style="list-style-type: none"> <li>- U9 – LBC na regionálním biokoridoru 625, k.ú. Bechlín (východ)</li> <li>- U10 – LBC na regionálním biokoridoru 625, k.ú. Bechlín (jihovýchod)</li> <li>- U12 – LBC na lokálním biokoridoru „k“, k.ú. Bechlín (jihovýchod)</li> <li>- U16 – LBC na lokálním biokoridoru „k“, k.ú. Bechlín (jihovýchod)</li> <li>- U18 – LBC na lokálním biokoridoru „k“, k.ú. Bechlín (obec jihozápad)</li> <li>- U23 – LBC na lokálním biokoridoru „k“, k.ú. Bechlín (západ)</li> <li>- U10' – LBC, k.ú. Bechlín (Čepro)</li> </ul> <p><i>Plochy pro lokální biocentra (převzato z ÚP):</i></p> <ul style="list-style-type: none"> <li>- U6 – propojovací LBK, k.ú. Předonín (východ)</li> <li>- U7 – propojovací LBK, k.ú. Předonín (sever)</li> <li>- U11 – propojovací LBK „k“, k.ú. Bechlín (jih)</li> <li>- U14 – propojovací LBK „k“, k.ú. Bechlín (jih) – vedení dle SPÚ</li> <li>- U17 – propojovací LBK „k“, k.ú. Bechlín (obec jih)</li> <li>- U20 – propojovací LBK „k“, k.ú. Bechlín (jihozápad) – vedení dle SPÚ</li> <li>- U22 – propojovací LBK „k“, k.ú. Bechlín (severozápad) – vedení dle SPÚ</li> <li>- U24 – propojovací LBK „k“, k.ú. Bechlín (sever)</li> </ul> <p><i>ÚP navrhuje také interakční prvky</i></p>
A023a	Významné krajinné prvky	ANO	ANO	<i>Na území obce se vyskytují pouze VKP ze zákona.</i>
A024	Přechodně chráněné plochy	NE	---	---

A025a	Velkoplošná zvláště chráněná území, jejich zóny a ochranná pásma a klidové zóny národních parků	NE	---	---
A027a	Maloplošná zvláště chráněná území a jejich ochranná pásma	NE	---	---
A030	Přírodní parky	NE	---	---
A032	Památné stromy a informace o jejich ochranném pásmu	NE	---	---
A033	Biosférické rezervace UNESCO, geoparky UNESCO, národní geoparky	NE	---	---
A034	NATURA 2000 - evropsky významné lokality	NE	---	---
A035	NATURA 2000 - ptačí oblasti	NE	---	---
A035a	Smluvně chráněná území	NE	---	---
A036	Lokality výskytu zvláště chráněných druhů rostlin a živočichů s národním významem	ANO	ANO	<p><i>k.ú. Předonín:</i> - cévnaté rostliny - sítina slatinná (celková rozloha 0,44 ha)</p> <p><i>k.ú. Předonín a k.ú. Dobříň:</i> - ptáci – Bukáček malý (celková rozloha 79.4 ha)</p>
A036a	Mokřady dle Ramsarské úmluvy	NE	---	---
A036b	Biotop vybraných zvláště chráněných druhů velkých savců	NE	---	---
A037a	Lesy, jejich kategorizace a vzdálenost 50 m od okraje lesa	ANO	ANO	<p>Na území obce se nacházejí lesy spadající do kategorií:</p> <ul style="list-style-type: none"> <li>- Lesy hospodářské</li> <li>- Lesy zvláštního určení: se zvýšenou funkcí půdoochrannou, vodoochrannou, klimatickou nebo krajino tvornou</li> <li>- Lesy zvláštního určení: v nichž jiný důležitý veřejný zájem vyžaduje odlišný způsob hospodaření.</li> </ul>

A116a	Plán společných zařízení	ANO	---	Zpracováno na k.ú. Bechlín a k.ú. Předonín
B032	Hranice přírodních lesních oblastí	NE	---	Celé území v rámci PLO: Polabí
B033	Hranice bioregionů a biochor	ANO	ANO	<ul style="list-style-type: none"> <li>- Řipský bioregion: Pahorkatiny na zahliněných píscích 2. v.s.</li> <li>- Řipský bioregion: Plošiny na spraších v suché oblasti 2. v.s.</li> <li>- Řipský bioregion: Erodované plošiny na spraších v suché oblasti 2. v.s.</li> <li>- Řipský bioregion: Pahorkatiny na slínech v suché oblasti 2. v.s.</li> <li>- Polabský bioregion: Plošiny s pahorky na vátých píscích 2. v.s.</li> <li>- Polabský bioregion: Plošiny s pahorky na vátých píscích 2. v.s.</li> </ul>

## 6. VODNÍ REŽIM A HORNINOVÉ PROSTŘEDÍ

### VODNÍ REŽIM - JEVY

Číslo jevu	Jev	Výskyt v území	Graficky zpracováno	Poznámka
A044	Vodní zdroje pro zásobování pitnou vodou a jejich ochranná pásma	ANO	ANO	2x vodojem – k.ú. Bechlín 1x vodojem – k.ú. Předonín Hluboký a mělký vrt (ČHMÚ) – k.ú. Předonín
A045	Chráněné oblasti přirozené akumulace vod	ANO	ANO	CHOPAV Severočeská křída
A046	Zranitelné oblasti povrchových a podzemních vod	ANO	ANO	celé území
A047	Vodní útvary povrchových a podzemních vod, vodní nádrže a jejich ochranná pásma	ANO	ANO	– útvar povrchových vod tekoucích (Dobříňská strouha) – útvar podzemních vod Roudnická křída (Ohře, Dolní Labe a ostatní přítoky Labe)
A048a	Území chráněná pro akumulaci povrchových vod	NE	-	-
A049	Povodí vodního toku, rozvodnice	ANO	ANO	– hydrologické povodí 1.řádu (Labe) – hydrologické povodí 2.řádu (Vltava od Berounky po ústí a Labe od Vltavy po Ohři) – hydrologické povodí 3.řádu (Labe od Vltavy po Ohři) – hydrologické povodí 4.řádu – rozvodnice (Labe, Dobříňská strouha)
A050a	Záplavová území včetně aktivních zón	NE	-	pro toky v k.ú. záplavová území nestanovena
A052a	Kategorie území podle map povodňového ohrožení v oblastech s významným povodňovým rizikem	NE	-	-
A052b	Kritické body a jejich povodí	-	-	-
A053	Území ohrožená zvláštními povodněmi	ANO	ANO	k.ú. Předonín (vodní dílo Orlík)
A054a	Stavby, objekty a zařízení na ochranu před povodněmi a území určená k řízeným rozlivům povodní	ANO	ANO	k.ú. Předonín – objekt/zařízení protipovodňové ochrany – zatrubněný, otevřená strouha
A055	Přírodní léčivé zdroje, zdroje přírodní minerální vody a jejich ochranná pásma	NE	-	-

A056	Lázeňská místa včetně vymezení vnitřních a vnějších území lázeňského místa	NE	-	
------	--	----	---	--

#### HORNINOVÉ PROSTŘEDÍ - JEVY

Číslo jevu	Jev	Výskyt v území	Graficky zpracováno	Poznámka
A057	Dobývací prostory	ANO	ANO	k.ú. Předonín Dobývací prostor Dobříň (štěrkopísek) Dobývací prostor Račice II (štěrkopísek)
A058	Chráněná ložisková území	NE	-	
A059	Chráněná území pro zvláštní zásahy do zemské kůry	-	-	
A060	Ložiska nerostných surovin	ANO	ANO	k.ú. Předonín Račice-Předonín 1 a 2 – výhradní bilancovaná ložiska (psamity – štěrk) Dobříň-jih 1 - Předonín – nevýhradní evidovaná ložiska (písek, štěrk) k.ú. Bechlín Bechlín - nevýhradní evidovaná ložiska (písek štěrkopísek)
A061	Poddolovaná území	NE	-	
A062	Sesuvná území a území jiných geologických rizik	ANO	ANO	k.ú. Bechlín - sesuvné území, registrační, klíč 5894, aktivita potenciální 3,83 ha - sesuvné území, registrační, klíč 5897, aktivita potenciální 0,69 ha k.ú. Bechlín, k.ú. Předonín - radonové riziko – převažující radonový index nízký - radiometricky anomální území – neevidováno

Zdroj: Státní báňská správa

Česká geologická služba, [www.geology.cz](http://www.geology.cz)

## 7. KVALITA ŽIVOTNÍHO PROSTŘEDÍ

### KVALITA ŽIVOTNÍHO PROSTŘEDÍ - JEVY

Číslo jevu	Jev	Výskyt v území	Graficky zpracováno	Poznámka
A004a	Brownfieldy	ANO	ANO	k.ú. Bechlín: Lovecký zámeček - plochy bydlení v rodinných domech – původní využití: hájovna, lovecký zámeček
A063	Stará důlní díla	NE	---	---
A064	Staré zátěže území a kontaminované plochy	ANO	ANO	- ČEPRO,a.s. středisko 04 - Hněvice - Roudnice n.L. areál skladu a mimo areál
A064a	Uzavřená a opuštěná úložná místa těžebního odpadu	ANO	ANO	k.ú. Předonín - jezera po těžbě šterkopísku
A065	Oblasti s překročenými imisními limity	---	---	---
A065a	Hlukové zóny obcí	NE	---	---
A084	Objekty a zařízení zařazené do skupiny A nebo B s umístěnými nebezpečnými látkami	ANO	ANO	- Sklad LPG - Hněvice, VITOGAZ ČR, s.r.o. (perimetr areálu ČEPRO) 10 – 151500 - Čepro-středisko 04 Roudnice n.L.
A085	Skládky a jejich ochranná pásma	ANO	ANO	k.ú. Bechlín – skládka Elektrárna Mělník - složiště
A086	Spalovny a zařízení zpracovávající biologicky rozložitelné odpady a jejich ochranná pásma	NE	---	---
A087	Zařízení na odstraňování nebezpečného odpadu a jejich ochranná pásma	NE	---	---
A113a	Pohřebiště, krematoria, válečné hroby a pietní místa	ANO	ANO	- hřbitov – Bechlín - válečný hrob - Bechlín (obecní hřbitov) válečný hrob - Předonín (rozcestí obce)
A114	Jiná ochranná pásma	-	-	
A119	Další dostupné informace o území – zdroje znečištění	-	-	

## 8. ZEMĚDĚLSKÝ PŮDNÍ FOND A POZEMKY URČENÉ K PLNĚNÍ LESA

### ZEMĚDĚLSKÝ PŮDNÍ FOND A POZEMKY URČENÉ K PLNĚNÍ LESA - JEVY

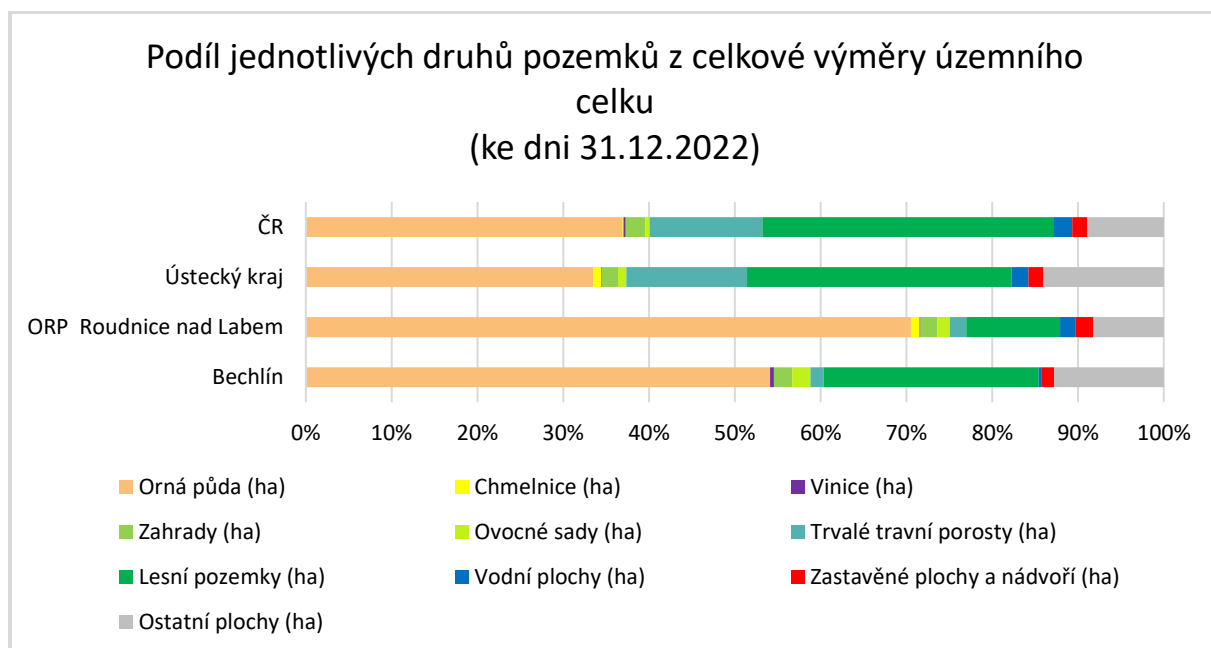
Číslo jevu	Jev	Výskyt v území	Graficky zpracováno	Poznámka
A037a	Lesy, jejich kategorizace a vzdálenost 50 m od okraje lesa	Ano	Ano	Na území obce se nacházejí lesy spadající do kategorií: - Lesy hospodářské - Lesy zvláštního určení: se zvýšenou funkcí půdoochrannou, vodochrannou, klimatickou nebo krajinnou - Lesy zvláštního určení: v nichž jiný důležitý veřejný zájem vyžaduje odlišný způsob hospodaření.
A041	Bonitované půdně ekologické jednotky a třídy ochrany zemědělského půdního fondu	Ano	Ano	- Na území se vyskytují plochy ZPF 1. i 2. třídy ochrany.
A042a	Plochy vodní a větrné eroze	Ano	Ano	- Na území se nacházejí silně ohrožené plochy jak vodní, tak větrnou erozí
A043	Investice do půdy za účelem zlepšení půdní úrodnosti	Ano	Ano	- odvodnění - hlavní odvodňovací zařízení otevřené i zatrubněné (data poskytnutá již neexistující ZVHS)
A043a	Plochy vhodné k zalesnění, plochy vhodné k zatravnění	Ano	Ano	---
A116a	Plán společných zařízení	Ano	---	Zpracováno na k.ú. Bechlín a k.ú. Předonín
B022	Podíl zemědělské půdy z celkové výměry územního celku	---	---	viz tabulka a graf v části 2.
B023a	Podíl druhů pozemků z celkové výměry zemědělské půdy	---	---	viz tabulka a graf v části 2.

### PODÍL JEDNOTLIVÝCH DRUHŮ POZEMKŮ Z CELKOVÉ VÝMĚRY ÚZEMNÍHO CELKU

JEDNOTLIVÉ DRUHY POZEMKŮ Z CELKOVÉ VÝMĚRY ÚZEMNÍHO CELKU (ke dni 31.12.2022)				
Plocha území (ha)	Absolutně (ha)			
	Bechlín	ORP Roudnice nad Labem	Ústecký kraj	Česká republika
Zemědělská půda celkem	920	23 115	274 489	4 196 624
Orná půda	825	21 176	178 854	2 910 699
Chmelnice	0	296	4 982	8 843
Vinice	7	43	433	20 307
Zahrady	32	581	10 008	178 877

Ovocné sady	33	445	5 243	43 041
Trvalé travní porosty	23	575	74 969	1 034 857
Nezemědělská půda celkem	605	6 908	259 381	3 690 523
Lesní pozemky	382	3 284	164 585	2 680 372
Vodní plochy	4	543	10 608	169 974
Zastavěné plochy a nádvoří	23	606	9 386	134 519
Ostatní plochy	195	2 475	74 802	705 657

JEDNOTLIVÉ DRUHY POZEMKŮ Z CELKOVÉ VÝMĚRY ÚZEMNÍHO CELKU (ke dni 31.12.2022)				
Plocha území (ha)	V procentech			
	Bechlín	ORP Roudnice nad Labem	Ústecký kraj	Česká republika
Zemědělská půda celkem	60,34%	76,99%	51,41%	53,21%
Orná půda	54,11%	70,53%	33,50%	36,90%
Chmelnice	0,00%	0,99%	0,93%	0,11%
Vinice	0,45%	0,14%	0,08%	0,26%
Zahrady	2,12%	1,94%	1,87%	2,27%
Ovocné sady	2,14%	1,48%	0,98%	0,55%
Trvalé travní porosty	1,53%	1,91%	14,04%	13,12%
Nezemědělská půda celkem	39,66%	23,01%	48,59%	46,79%
Lesní pozemky	25,08%	10,94%	30,83%	33,98%
Vodní plochy	0,29%	1,81%	1,99%	2,16%
Zastavěné plochy a nádvoří	1,54%	2,02%	1,76%	1,71%
Ostatní plochy	12,76%	8,24%	14,01%	8,95%



Zdroj: ČSÚ

## 9. OBČANSKÁ VYBAVENOST VČETNĚ DOSTUPNOSTI A VEŘEJNÁ PROSTRANSTVÍ

### OBČANSKÁ VYBAVENOST- JEVY

Číslo jevu	Jev	Výskyt v území	Graficky zpracováno	Poznámka
A003	Zařízení občanského vybavení	ANO	NE	viz tabulka - Dostupnost občanského vybavení
A003a	Veřejná prostranství	ANO	NE	
A105a	Linky a zastávky veřejné hromadné dopravy	ANO	NE	viz tabulka - Dostupnost dopravní infrastruktury

### DOSTUPNOST OBČANSKÉHO VYBAVENÍ

Zařízení občanského vybavení	Výskyt v území	Typ dostupnosti	Standard dostupnosti	Standard splněn/nesplněn
<b>Ochrana obyvatelstva</b>				
Hasičská zbrojnice	ANO	fyzická - pěší docházka - skutečná	1 000 m	splněn
Hasičská stanice	NE	časová – dojezdová doba	20 minut	splněn
<b>Veřejná správa</b>				
Pošta	NE	fyzická - dojezd VHD/autem - vzdušná vzdálenost	10 km	splněn
<b>Veřejná správa</b>				
Mateřská škola	ANO	časová s VHD	30 minut	splněn v Bechlíně i Předoníně
Základní škola I. stupeň	ANO	časová s VHD	30 minut	Splněn v Bechlíně
Základní škola úplná (I. a II. stupeň)	ANO	časová s VHD	30 minut	Splněn v Bechlíně
Střední škola	NE	---	---	---
Základní umělecká škola	NE	---	---	---
<b>Zdravotní a sociální služby</b>				
Ambulantní zdravotní péče (skupina 1)	NE	časová - dojezdová doba	35 minut	splněn - Roudnice n/L  1x týdně praktický lékař, poradna pro děti
Centrum denních služeb a denní stacionář	NE	časová – dojezdová doba	30 minut	splněn

Dům pro seniory	NE	---	---	---
<b>Kultura</b>				
Knihovna	ANO	časová - pěší chůze nebo dojíždka	15 minut	
Víceúčelový sál (kulturní dům)	ANO	---	---	---
Klubové zařízení, klubovna / komunitní centrum	ANO	fyzická - pěší docházka - skutečná	800 m	---
<b>Hřiště</b>				
Hřiště pro předškolní děti	ANO	fyzická - pěší docházka	200 m	
Hřiště pro mladší školní děti	ANO	fyzická - pěší docházka	500 m	
Hřiště pro mladistvé a dospělé	ANO	fyzická - pěší docházka	1.000 m	

#### DOSTUPNOST DOPRAVNÍ INFRASTRUKTURY

Zastávky veřejné hromadné dopravy	Výskyt v území	Typ dostupnosti	Standard dostupnosti	Standard splněn/nesplněn
Autobusová zastávka	ANO	fyzická – pěší docházka – skutečná z použití veřejně přístupných komunikací	600 - 700 m	splněn
Vlaková zastávka	NE	fyzická – pěší docházka – skutečná z použití veřejně přístupných komunikací	600 - 700 m	nesplněn

Zdroj kategorií „STANDARDY DOSTUPNOSTI VEŘEJNÉ INFRASTRUKTURY“, MMR ČR, Maier a kol.,  
prosinec 2016 – revize březen 2020

## 10. DOPRAVNÍ A TECHNICKÁ INFRASTRUKTURA VČETNĚ JEJÍ DOSTUPNOSTI

### DOPRAVNÍ INFRASTRUKTURA - JEVY

Číslo jevu	Jev	Výskyt v území	Graficky zpracováno	Poznámka
A093a	Pozemní komunikace, jejich kategorie a jejich ochranná pásma	ANO	ANO	silnice III. tř. / 24622 silnice III. tř. / 24621 silnice III. tř. / 24630 silnice III. tř. / 24049 místní a účelové komunikace
A093b	Terminály a logistická centra	NE	-	
A094a	Železniční dráhy, jejich kategorie a jejich ochranná pásma	NE	-	
A098	Lanové dráhy a jejich ochranná pásma	NE	-	
A100	Tramvajové dráhy a jejich ochranná pásma	NE	-	
A101	Trolejbusové dráhy a jejich ochranná pásma	NE	-	
A102a	Letiště a letecké stavby a jejich ochranná pásma a zájmová území	NE	-	
A104	Sledované vodní cesty	NE	-	
A105	Hraniční přechody	NE	-	
A105a	Linky a zastávky veřejné hromadné dopravy	ANO	NE	Podrobněji viz kapitola 9 - tabulka Dostupnost veřejné hromadné dopravy
A106	Cyklostezky, cyklotrasy, hipostezky, turistické stezky, běžkařské trasy, sjezdovky	ANO	ANO	Hipostezka – hlavní jezdecká stezka Cyklotrasa – záměr (Svazek obcí Podřipska)

### TECHNICKÁ INFRASTRUKTURA - JEVY

Číslo jevu	Jev	Výskyt v území	Graficky zpracováno	Poznámka
A067	Technologické objekty zásobování vodou a jejich ochranná pásma	ANO	ANO	k.ú. Předonín - jímací objekt k.ú. Bechlín - 2x vodojem - úprava vody
A068	Vodovodní řady a jejich ochranná pásma	ANO	ANO	
A069	Technologické objekty odvádění a čištění	ANO	ANO	k.ú. Bechlín - čistírna odpadních vod

	odpadních vod a jejich ochranná pásma			- 3x čerpací stanice odpadních vod k.ú. Předonín - 6x čerpací stanice odpadních vod
A070	Kanalizační stoky a jejich ochranná pásma	ANO	ANO	
A071	Výrobní elektrárny a jejich ochranná pásma	NE	-	
A072	Elektrické stanice a jejich ochranná pásma	ANO	ANO	k.ú. Bechlín: - 4x DTS stožárová - 1x DTS věžová s venkovním přívodem - 3x DTS kompaktní zděná, betonová (ČEZ Distribuce, a.s.) - 1x DTS nerozlišeno - ostatní zařízení zpracování a distribuce elektrické energie (SČVK) k.ú. Předonín - 2x DTS stožárová - 3x DTS kompaktní zděná, betonová - 2x DTS věžová s venkovním přívodem (ČEZ Distribuce, a.s.) - ostatní zařízení zpracování a distribuce elektrické energie (SČVK)
A073	Nadzemní a podzemní vedení elektrizační soustavy a jejich ochranná pásma	ANO	ANO	- vedení elektrické sítě VVN 220 kV - vedení elektrické sítě VN 22 kV - vedení elektrické sítě NN do 1 kV
A074	Technologické objekty zásobování plynem a jejich ochranná a bezpečnostní pásma	ANO	ANO	- 3x armaturní uzel VTL s tlakem nad 40 barů – k.ú. Bechlín NET4GAS
A075	Vedení plynovodů a jejich ochranná a bezpečnostní pásma	ANO	ANO	- plynovod VTL s tlakem nad 40 barů – k.ú. Bechlín NET4GAS - STL rozvody – Bechlín, Předonín (GasNet s.r.o.)
A076	Technologické objekty zásobování jinými produkty a jejich ochranná pásma	ANO	ANO	- zařízení na produktovodu-perimetr skladu ČEPRO
A077a	Vedení pro zásobování jinými produkty a jejich ochranná pásma	ANO	ANO	- produktovod ČEPRO

A079	Technologické objekty zásobování teplem a jejich ochranná pásma	NE	-	
A080	Teplovody a jejich ochranná pásma	NE	-	
A082a	Elektronické komunikace, jejich ochranná pásma a zájmová území	ANO	ANO	<ul style="list-style-type: none"> <li>- 2x radioreléová trasa (T-mobile Czech Republic a. s.)</li> <li>- komunikační vedení podzemní (CETIN)</li> <li>- radiové stanice na RRT (České Radiokomunikace, a.s.)</li> <li>- základnové stanice (CETIN, T-Mobile Czech Republic a. s.)</li> <li>- objekty/zařízení na sdělovací síti (CETIN)</li> <li>- anodová uzemnění</li> <li>- OP radioreléové trasy (Ministerstvo obrany ČR, výstavba 200 – 250 m n.t.)</li> <li>- OP radioreléové trasy (Ministerstvo obrany ČR, výstavba 100 –150 m n.t.)</li> </ul>
A082b	Sdružené liniové sítě	-	NE	
A083	Jaderná zařízení	-	NE	

## 11. EKONOMICKÉ A HOSPODÁŘSKÉ PODMÍNKY

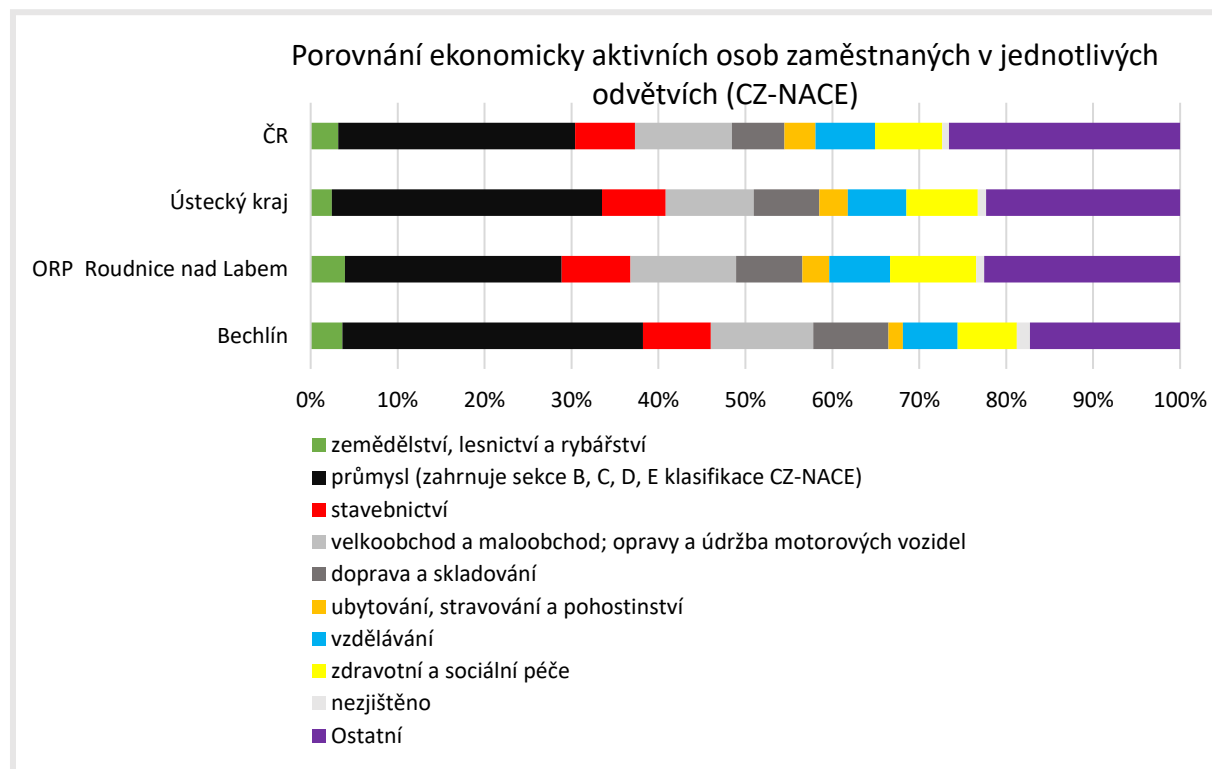
### EKONOMICKÉ A HOSPODÁŘSKÉ PODMÍNKY – JEvy

Číslo jevu	Jev	Výskyt v území	Graficky zpracováno	Poznámka
A002	Zařízení výroby	ANO	ANO	- zemědělská výroba - výroba a sklady - zastavitelné plochy pro výrobu a skladování viz tabulka
B007	Ekonomická aktivita podle odvětví	-	NE	viz tabulka a graf zdroj ČSÚ
B008	Nezaměstnanost	-	NE	viz tabulka a graf zdroj ČSÚ

### POROVNÁNÍ EKONOMICKY AKTIVNÍCH OSOB ZAMĚSTNANÝCH PODLE JEDNOTLIVÝCH ODVĚTVÍ (CZ-NACE) – SLBD 2021

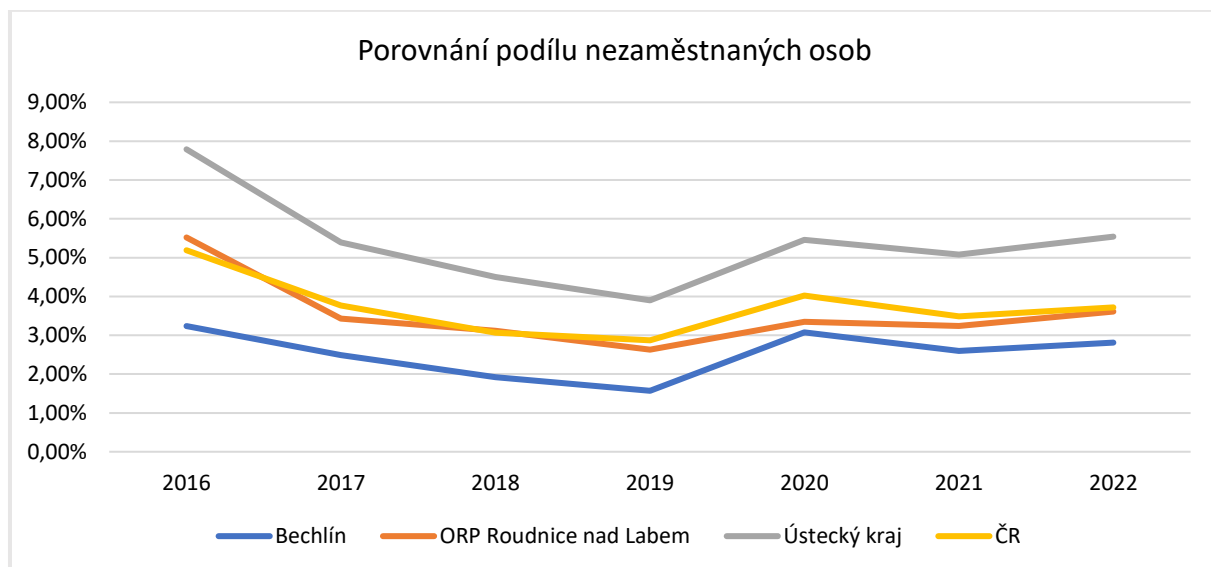
Odvětví / počet	Bechlín	ORP Roudnice nad Labem	Ústecký kraj	ČR
zemědělství, lesnictví a rybářství	22	625	9 034	167 161
průmysl (zahrnuje sekce B, C, D, E klasifikace CZ-NACE)	208	3 951	114 981	1 441 816
stavebnictví	47	1 258	27 004	364 113
velkoobchod a maloobchod; opravy a údržba motorových vozidel	71	1 927	37 478	589 747
doprava a skladování	52	1 210	27 948	318 954
ubytování, stravování a pohostinství	10	491	12 102	190 065
vzdělávání	38	1 105	24 916	362 219
zdravotní a sociální péče	41	1 574	30 363	408 594
nezjištěno	9	145	3 595	41 917
Ostatní	104	3 573	82 529	1 405 485
Zaměstnaní celkem	602	15 859	369 950	5 290 071
Odvětví / v procentech	Bechlín	ORP Roudnice nad Labem	Ústecký kraj	ČR
zemědělství, lesnictví a rybářství	3,65%	3,94%	2,44%	3,16%
průmysl (zahrnuje sekce B, C, D, E klasifikace CZ-NACE)	34,55%	24,91%	31,08%	27,26%
stavebnictví	7,81%	7,93%	7,30%	6,88%

velkoobchod a maloobchod; opravy a údržba motorových vozidel	11,79%	12,15%	10,13%	11,15%
doprava a skladování	8,64%	7,63%	7,55%	6,03%
ubytování, stravování a pohostinství	1,66%	3,10%	3,27%	3,59%
vzdělávání	6,31%	6,97%	6,73%	6,85%
zdravotní a sociální péče	6,81%	9,92%	8,21%	7,72%
nezjištěno	1,50%	0,91%	0,97%	0,79%
Ostatní	17,28%	22,53%	22,31%	26,57%
Zaměstnaní celkem	100,00%	100,00%	100,00%	100,00%



#### POROVNÁNÍ PODÍLU NEZAMĚSTNANÝCH OSOB (v %, vždy k 31.12.)

území / rok	2016	2017	2018	2019	2020	2021	2022
Bechlín	3,24	2,49	1,92	1,57	3,08	2,59	2,82
ORP Roudnice nad Labem	5,52	3,43	3,12	2,63	3,35	3,24	3,61
Ústecký kraj	7,79	5,39	4,50	3,90	5,46	5,08	5,54
ČR	5,19	3,77	3,07	2,87	4,02	3,49	3,72



#### **PLOCHY VÝROBY A SKLADOVÁNÍ - PŘEDONÍN**

(stanoveno na základě územních plánů a vlastních průzkumů zhotovitele a dotazníků)

Plochy výroby a skladování celkem	Zemědělská výroba (z celkové plochy)	Výroba a sklady (z celkové plochy)	Zastavitelné plochy pro výrobu a skladování
2,5 ha			0,2 ha + 2,9 ha přestavba

#### **PLOCHY VÝROBY A SKLADOVÁNÍ - BECHLÍN**

(stanoveno na základě územních plánů a vlastních průzkumů zhotovitele a dotazníků)

Plochy výroby a skladování celkem	Zemědělská výroba (z celkové plochy)	Výroba a sklady (z celkové plochy)	Zastavitelné plochy pro výrobu a skladování
24,7 ha	1,4 ha	23,3 ha	-

Zdroj: ČSÚ

## 12. REKREACE A CESTOVNÍ RUCH

### REKREACE A CESTOVNÍ RUCH – JEVY

Číslo jevu	Jev	Výskyt v území	Graficky zpracováno	Poznámka
A005a	Památkové rezervace a památkové zóny a jejich ochranná pásma	NE	-	
A008a	Nemovitě národní kulturní památky a nemovitě kulturní památky a jejich ochranná pásma	ANO	ANO	k.ú. Bechlín - ochranné pásmo Národní kulturní památky Říp - nemovitě kulturní památky viz tabulka níže - NEMOVITÉ KULTURNÍ PAMÁTKY
A010	Statky zapsané na seznamu Světového dědictví a jejich nárazníkové zóny	NE	-	
A011	Urbanistické a krajinné hodnoty	ANO	ANO	dominanta pozitivní: - vila A.Švagrovského  Územní studie krajiny pro správní obvod ORP Roudnice nad Labem - viz KAPITOLA č.3
A013a	Architektonicky nebo urbanisticky cenné stavby nebo soubory staveb, historicky významné stavby, místa nebo soubory staveb	ANO	ANO	viz tabulka VÝZNAMNÉ OBJEKTY ZAJÍMAVOSTI
A046a	Povrchové vody využívané ke koupání	NE	-	

### NEMOVITÉ KULTURNÍ PAMÁTKY

Rejst.číslo ÚSKP	Kategorie	Název	k.ú.	č.p. / č.parc.	Památková ochrana	Na ploše
30407/5-1920	areál	kostel sv. Václava	Bechlín		kulturní památka	ochranné pásmo
	Areál kostela sv. Václava založen ve 3. čtvrtině 13. století, v písemných pramenech zmíněn až v pol. 14. stol., kdy byl stavebně upravován. Opraven po požáru 1697 a barokně obnoven v roce 1786. Nejmladší úprava datována na průčelí kostela do roku 1890.					
31339/5-1921	areál	venkovská usedlost	Bechlín	č.p. 12	kulturní památka	ochranné pásmo
	Areál usedlosti č. p. 12 postavený před r. 1843 představuje přechodný typ zděné venkovské architektury s prvky převzatými z roubené architektury. Dispozice dvora ilustruje klasické lánování vesnice ulicového typu.					
34531/5-4750	objekt	fara	Bechlín	č.p. 73	kulturní památka	kulturní památka,

						ochranné pásmo
	Přízemní zděná empírová budova obdélné dispozice s mansardovou střechou, stojící těsně při hraně hřbitova kostela sv. Václava ve středu intravilánu obce. Interiér osvětlován kastlovými okny, přístup ze západního průčelí dvoukřídlými fládrovanými dveřmi.					
3200	území	Ochranné pásmo Národní kulturní památky Říp	Bechlín		ochranné pásmo	
	Ochranné pásmo bylo vyhlášeno roku 1998 pro ochranu vnějšího obrazu okolí významné NKP zaujímající neopomenutelné místo v národních dějinách a zároveň za účelem regulace nevhodných a nežádoucích stavebních záměrů na jeho území.					

Zdroj: Národní památkový ústav, <https://pamatkovykatalog.cz/uskp>

#### VÝZNAMNÉ OBJEKTY A MÍSTA, TURISTICKÉ ZAJÍMAVOSTI

Název	Popis
Kostel sv. Václava se zvonící s románskými základy	viz NEMOVITÉ KULTURNÍ PAMÁTKY
Kamenný pomník u silnice ke Krabčicím a Rovnému	památky k ukončení pozemkové reformy 13. září 1925
Vila Švagrovského, mecenáše umění	budova č.p. 52, pseudorenesanční objekt s hrázděným patrem postavený v letech 1874-1875 arch. Janem Zeyerem. Jan Neruda zde napsal sbírku básní „Písně kosmické“
Bechlínská škola Jana Nerudy	budova č.p. 46, z roku 1927 budova č.p. 61
Márnice	objekt na hřbitově v Bechlíně
Pomník	pomník k ukončení pozemkové reformy 13. září 1925
Pomník	pomník obětem I. světové války
Podřípský betlém	prodejní dílna lidové tradice
Sváteční Podřípský kroj	

### 13. BEZPEČNOST A OCHRANA OBYVATEL

#### BEZPEČNOST A OCHRANA OBYVATEL – JEVY

Číslo jevu	Jev	Výskyt v území	Graficky zpracováno	Poznámka
A107	Objekty důležité pro obranu státu a jejich ochranná pásma a zájmová území	NE	-	
A108	Vojenské újezdy a jejich zájmová území	NE	-	
A109	Vymezené zóny havarijního plánování	NE	-	Zóna havarijního plánování areálu ČEPRO a.s zrušena
A110a	Objekty civilní a požární ochrany	ANO	ANO	2x objekt požární ochrany – k.ú. Předonín, k.ú. Bechlín
A112a	Stavby důležité pro bezpečnost státu a vymezená území pro zajištění bezpečnosti státu	NE	-	

## ROZBOR UDRŽITELNÉHO ROZVOJE ÚZEMÍ

### ZJIŠTĚNÍ A VYHODNOCENÍ POZITIV A NEGATIV V ÚZEMÍ

#### 1. ŠIRŠÍ ÚZEMNÍ VZTAHY

Pozitiva	Negativa
<ul style="list-style-type: none"><li>- Poloha obce a napojení na dopravní infrastrukturu</li><li>- Významná či významnější dojížděková obec v rámci regionu a jeho okolí</li></ul>	

#### 2. PROSTOROVÉ A FUNKČNÍ USPOŘÁDÁNÍ ÚZEMÍ

Pozitiva	Negativa
<ul style="list-style-type: none"><li>- Dobrá dostupnost nadmístního občanského vybavení v Roudnici n.L.</li></ul>	

#### 3. STRUKTURA OSÍDLENÍ

Pozitiva	Negativa

#### 4. SOCIODEMOGRAFICKÉ PODMÍNKY A BYDLENÍ

Pozitiva	Negativa
<ul style="list-style-type: none"><li>- dlouhodobý růst počtu obyvatel</li><li>- poloha obce a napojení na dopravní infrastrukturu</li><li>- dostupnost pracovních příležitostí do 15 km</li><li>- dostupnost nadmístního občanského vybavení v okolních městech a obcích</li><li>- dostatek navržených ploch pro bydlení</li></ul>	<ul style="list-style-type: none"><li>- horší věková struktura obyvatel (převažující počet seniorů)</li><li>- hrozba narušení tradiční struktury obce vzhledem k předimenzování zastavitelných ploch pro bydlení</li><li>- nedostatek pracovních příležitostí v místě</li></ul>

#### 5. PŘÍRODA A KRAJINA

Pozitiva	Negativa

- Zpracované pozemkové úpravy alespoň pro jedno katastrální území	-
- Přítomnost vodního toku či větší vodní plochy	

## 6. VODNÍ REŽIM A HORNINOVÉ PROSTŘEDÍ

Pozitiva	Negativa
- CHOPAV severočeská křída	- zranitelná oblast
- výskyt ložisek nerostných surovin	- dobývání ložisek nerostů v blízkosti obytného území

## 7. KVALITA ŽIVOTNÍHO PROSTŘEDÍ

Pozitiva	Negativa
	- zhoršená kvalita ovzduší vlivem průjezdu silniční dopravy zastavěným územím obce

## 8. ZEMĚDĚLSKÝ PŮDNÍ FOND

Pozitiva	Negativa
- vyšší lesnatost území	- zastavitelné plochy na půdách I. a II. třídy ochrany

## 9. OBČANSKÁ VYBAVENOST VČETNĚ JEJÍ DOSTUPNOSTI A VEŘEJNÁ POROSTRANSTVÍ

Pozitiva	Negativa
- dobrá úroveň občanské vybavenosti (MŠ, ZŠ, kulturní dům apod.)	- Velké množství parkujících aut na komunikacích

## 10. DOPRAVNÍ A TECHNICKÁ INFRASTRUKTURA VČETNĚ JEJICH DOSTUPNOSTI

Pozitiva	Negativa
- dobré dopravní napojení (blízkost dálnice a obce s rozšířenou působností)	- ČOV na hranici kapacity
- napojení obce na vodovod, kanalizaci a plynovod	

## 11. EKONOMICKÉ A HOSPODÁŘSKÉ PODMÍNKY

Pozitiva	Negativa
- nízká úroveň nezaměstnanosti - stávající i zastavitelné plochy pro výrobu	- nutnost dojíždět do zaměstnání

## 12. REKREACE A CESTOVNÍ RUCH

Pozitiva	Negativa
- přítomnost potencionálních cílů rekreace	- obcí nevede žádná turistická či cyklistická infrastruktura

## 13. BEZPEČNOST A OCHRANA OBYVATEL

Pozitiva	Negativa
- 2x objekt požární ochrany	

## HODNOCENÍ VYVÁŽENOSTI VZTAHU ÚZEMNÍCH PODMÍNEK

Pilíř	Hodnotící kritéria	Hodnocení	Průměr pilířů
Environmentální pilíř	Míra získaných pozitivních sledovaných jevů ze všech možných	71%	9,67
	Míra získaných negativních sledovaných jevů ze všech možných	36%	
	Dílčí hodnocení environmentálního rozvoje	Dobrý (5 bodů)	
Sociální pilíř	Míra získaných pozitivních sledovaných jevů ze všech možných	62%	
	Míra získaných negativních sledovaných jevů ze všech možných	26%	
	Dílčí hodnocení sociálního rozvoje	Výborný (9 bodů)	
Ekonomický pilíř	Míra získaných pozitivních sledovaných jevů ze všech možných	67%	
	Míra získaných negativních sledovaných jevů ze všech možných	20%	
	Dílčí hodnocení hospodářského rozvoje	Výborný (15 bodů)	

## PROBLÉMY

### ZÁVADY (URBANISTICKÉ, HYGIENICKÉ, DOPRAVNÍ)

označení	popis	poznámka	Úroveň ÚPD k řešení problému
Z1	Existence plošně rozsáhlého ložiska štěrkopísků v území se zvýšenou hodnotou krajinného rázu	Dáno přírodními podmínkami a existujícími povoleními k těžbě, nelze řešit nástroji územního plánování	
Z2	Existence zóny havarijního plánování v území se zvýšenou hodnotou krajinného rázu	Dáno historickými okolnostmi, těžko řešitelné nástroji územního plánování	
Z4	Vysoká intenzita dopravy v zastavěném území obce Předonín	Ve vydaném územním plánu je vymezena územní rezerva pro obchvat Předonína a nyní se pořizuje Změna č.1 ÚP, kde se vymezuje návrhová plocha pro tento obchvat	ÚP
Z5	Silnice II.třídy zatěžuje exhalacemi zastavěné území obce Předonín	Ve vydaném územním plánu je vymezena územní rezerva pro obchvat Předonína a nyní se pořizuje Změna č.1 ÚP, kde se vymezuje návrhová plocha pro tento obchvat	ÚP

### VZÁJEMNÉ STŘETY ZÁMĚRŮ

označení	popis	poznámka	Úroveň ÚPD k řešení problému

### STŘETY ZÁMĚRŮ S LIMITY VYUŽITÍ ÚZEMÍ

označení	popis	poznámka	Úroveň ÚPD k řešení problému

### STŘETY ZÁMĚRŮ S HODNOTAMI V ÚZEMÍ

označení	popis	poznámka	Úroveň ÚPD k řešení problému

NEGATIVA V ÚZEMÍ			
označení	popis	poznámka	Úroveň ÚPD k řešení problému
	Horší věková struktura (převažující počet seniorů).	Pokračuje trend stárnutí populace, i když v UP je navržen dostatek zastavitelných ploch pro bydlení. V budoucnu budou potřeba spíše vymezit plochy občanské vybavenosti pro péči o seniory	
	Hrozba narušení tradiční struktury obce vzhledem k předimenzování zastavitelných ploch pro bydlení	V porovnání s vypočtenou potřebou je vymezeno v UP více jak dvojnásobné množství zastavitelných ploch pro bydlení	UP
	Zranitelná oblast	Vymezena nařízením vlády	
	Dobývání ložisek nerostů v blízkosti obytného území	Těžba nerostů v blízkosti obytné zástavby může mít mnoho negativních dopadů na zástavbu, např. zvýšená prašnost, vliv na hladinu spodní vody, vliv na statiku objektů atd.	
	Zhoršená kvalita ovzduší vzhledem k průjezdu silniční dopravy zastavěným územím obce	Obcí Předonín prochází silnice II.třídy, která je spojnici Roudnice n.L. a Štětí, v ÚP vymezen obchvat Předonína jako územní rezerva a v pořizované změně 1 UP je vymezován již návrhový koridor pro obchvat.	UP
	Zastavitelné plochy na půdách I. a II. třídy ochrany ZPF	Pouze v Bechlíně, kde se kolem zastavěného území vyskytují převážně tyto typy půd	ÚP
	ČOV na hranici kapacity???		

POTENCIÁLY ROZVOJE ÚZEMÍ			
označení	popis	poznámka	Úroveň ÚPD k řešení problému
	Využití ploch po těžbě k posílení a k obnově přírodního a krajinného zázemí a také k rekreaci	Po těžbě vzniká jezero, které bude možné využít pro rekreační účely	UP
	Řešení dopravních závad v obci	Pro řešení velké intenzity dopravy v obci Předonín je navržen obchvat obce	UP

	Rozvoj cestovního ruchu daný přítomností potenciálních cílů rekreace	Návrh řešení – viz ÚSK	

**NEVYVÁŽENÝ VZTAH PODMÍNEK PRO PŘÍZNIVÉ ŽIVOTNÍ PROSTŘEDÍ, PRO HOSPODÁŘSKÝ ROZVOJ A PRO SOUDRŽNOST SPOLEČENSTVÍ OBYVATEL**

označení	popis	poznámka	Úroveň ÚPD k řešení problému

**PROBLÉMY VYPLÝVAJÍCÍ Z ÚZEMNÍ STUDIE KRAJINY ORP ROUDNICE N.L.**

okruh	popis	doporučená opatření	úroveň ÚPD k řešení problému
Vazba sídla a krajiny	Obě sídla (Bechlín i Předonín) jsou výrazně ovlivněna existencí těžebního areálu v jejich bezprostřední blízkosti. Zastavěné území Předonína je značně zatíženo automobilovou dopravou. Silueta obou sídel se v území nijak výrazně neuplatňuje.	Citlivě ve vztahu k sídlu i budoucímu rekreačně využívanému území navrhnout přeložku silnice III/24049 mimo zastavěné území Předonína a minimalizovat tak průjezd automobilové dopravy zastavěnou částí sídla. Po ukončení těžby nerostů provést rekultivaci vytěženého prostoru s cílem vybudování vodní plochy a navázáním na blízký sportovně rekreační areál Račice. Nový rekreační areál napojit cyklostezkami a pěšími trasami na vodácký a veslařský areál Račice, rekreačně využívané území kolem řeky Labe, národní kulturní památku Říp a kulturní a společenské cíle města Roudnice nad Labem. Území navazující na zastavěné části obou sídel je doporučeno ozelenit, s ohledem na stávající větrnou erozi a prašnost zemědělského provozu v území a také na záměry města Mělníka na vybudování nové spalovny komunálního odpadu.	

Krajinný ráz	Bez významnějších negativních jevů.	Citlivé doplňování liniové krajinné zeleně podél silničních komunikací a polních cest. Zachovat dostatečný odstup zástavby od hřbitova. Chránit stávající charakter samoty ve vyvýšené a pohledově exponované lokalitě Na vinici před nešetrnými zásahy, nevhodnou dostavbou, novými objekty apod. Případně doplnění liniové zeleně podél polních cest.	
Vodní režim krajiny, retence vody v území, ohrožení povodněmi	<p>V zástavbě obce Bechlín pramení Dobříňská strouha. Větší část toku v zástavbě je zatrubněná. Od zástavby tok teče severozápadně k zástavbě obce Dobříň. Kolem zástavby v místní části Předonín protéká bezejmenný tok (IDVT10228809), tok je zaústěn do bývalé pískovny. Vodní toky nemají stanovenou záplavové území, ani aktivní zónu ZÚ. V území obce se nachází několik drobných vodních ploch. Severní hranice obce zasahuje do vodní plochy vzniklé po bývalé pískovně.</p> <p>Na území obce byly dle portálu POVIS vymezeny profily tří kritický bodů povrchového odtoku a jejich povodí. Pouze kritický bod KB003 (ID POVIS 11203447) byl zpracovatelem této studie vyhodnocen jako potenciálně problematický, pod tímto bodem může dojít k ohrožení zástavby soustředěným odtokem při přívalových srážkách.</p> <p><b>OZO-001 až OZO-005</b> Identifikované dráhy soustředěného odtoku z plochy povodí, ze kterých může dojít při přívalových deštích k ohrožení zástavby.</p> <p><b>OZO-006</b> Identifikovaná plocha povodí, ze které může dojít při přívalových deštích k ohrožení zástavby odtokem.</p> <p><b>PO-001</b> Z ÚAP převzata trasa stávajícího opatření, které odvádí</p>	<p><b>OZO-001 až OZO-006</b> Návrhem jsou protierozní opatření na zemědělské půdě v ploše povodí, která mají kromě protierozní funkce také funkci protipovodňovou a zadržují vodu v krajině. Tato opatření jsou blíže popsána v části karty Ohrožení erozí. Nedoporučujeme umísťovat nové stavby do drah soustředěného odtoku. Před započítáním s výstavbou doporučujeme v těchto lokalitách zpracování studie odtokových poměrů. Dále tyto lokality doporučujeme posoudit z hlediska množství odtoku a porovnat s kapacitou místní odvodňovací sítě.</p> <p><b>SRN-001</b> Návrh suché retenční nádrže nad KB 11203447, profil hráze je uvažovaný v místě křížení místní komunikace přes údolnici, navrženo pro ochranu zástavby obce před nátokem extravilánových vod.</p> <p><b>VN-001</b> Návrh VN, návrh vychází z historických podkladů a terénních průzkumů, nutno prověřit možnosti obnovy. Případně využít profil k vybudování suché retenční nádrže k ochraně zástavby Dobříň.</p> <p><b>VN-002</b> Návrh VN, návrh vychází z historických podkladů a terénních průzkumů, nutno prověřit možnosti obnovy a napájení.</p>	

	extravilánové vody skrz zástavbu - objekt/zařízení protipovodňové ochrany (původní vrstva byla pro potřeby sloučena z několika úseků: otevřený, mostek, zatrubněný).	<b>REV-031</b> Úsek Dobříňského potoka navržen k přírodě blízké protipovodňové ochraně v nezastavěném území, snížením kapacity koryta revitalizací a formou zvýšení objemů rozlivů do údolní nivy, které se podílí na transformaci povodňových průtoků. Součástí revitalizace toku je rovněž obnova nivní vegetace. Úsek zasahuje také do území obce Dobříň.	
Ohrožení erozí	<p><b>Velké bloky orné půdy:</b> Vyskytují se zde velké díly půdních bloků, zejména v jižní části katastru. Problematické jsou VB-001-003 (5601/25, 4701/4 a 2503/15) ostatní jsou již nyní alespoň částečně členěny, což ovšem neznamená, že jejich další doplnění zelení není žádoucí, není však prioritní.</p> <p><b>Erozní ohrožení:</b> Obec patří do NZO, z čehož plynou omezení v zemědělském hospodaření, přísnější pravidla pro hnojení a nakládání se statkovými hnojivy. Plochy ohrožené plošnou vodní erozí se nacházejí především západně nad zástavbou (DPB/PB 4501, 5601/12, 4602/4, 4502/1, 4511/2, 4601/3), v severozápadním cípu (DPB/PB 4504/2 a 5402), na severovýchodě (DPB 2503/15) a jihovýchodě (2602/12). Ve střední a jižní části území byly identifikovány potenciálně erozně ohrožené, avšak zcela nevýrazné DSO, z nich 5 se zaústěním přímo či nepřímo do zástavby Bechlína, v severní části obce byla identifikována dlouhá DSO zaústěná do toku. Dotazníky zmiňují problémy s odtokem do zástavby. Podle půdně-klimatických vlastností jsou v jižní a západní části území půdy mírně ohrožené větrnou erozí a na zbytku území půdy ohrožené silně. Území je</p>	<p><b>Velké bloky orné půdy:</b> Doporučujeme trvalé rozčlenění bloků VB-001-003 prvky zeleně tak, aby došlo ke zvýšení ekologické a krajinné hodnoty. Rozčlenění musí probíhat v souladu s protierozními, protipovodňovými, ochrannými a prostupnost zvyšujícími opatřeními.</p> <p><b>Erozní ohrožení:</b> V obci proběhly dvě pozemkové úpravy (ukončení 2007 a 2017). V k. ú. Předonín byla z protierozního pohledu především doplněna síť cest (DPB 4301/1, 2503/15), v k. ú. Bechlín byl kromě sítě cest (DPB 2503/1, /12, /17, /18) doplněn i systém ÚSES a rozmístěny větrolamy (biokoridor přes DPB 5601/25, větrolam na jihu DPB 4701/4, 4701/5, krátký biokoridor na DPB 2602/12, větrolam na severovýchodě na DPB 2503/15 a severozápadě na DPB 4403/1, biokoridor mezi PB 5402 a DPB 4403/10), plochy k plošnému zatravnění (část DPB 4403/13, DPB 4504/2, travnatý pás podél komunikace nad Bechlínem) a plochy s vyloučením širokořádkových plodin (na erozně ohrožených plochách po celém území). Návrhy KoPÚ byly zhruba zapracovány do struktury návrhu ÚSK (PPOm, PPOv, BT, VET), v rámci ÚSK doporučujeme navržená opatření realizovat,</p>	

	dobře kryté rozptýlenou zelení a menšími lesními celky, mírně otevřené je z jihu.	návhrhy plošných opatření byl rozšířeny o zatravnění (TP) a přísnější protierozní opatření s vyloučením širokořádkových plodin (PPOv) západně nad zástavbou Bechlína a v jihozápadním cípu území z důvodu erozních i odtokových, dále byly rozšířeny plochy pro aplikaci mírnějších PPOm (bloky východně nad zástavbou Bechlína, západně nad zástavbou Předonína, bloky na jihovýchodě území). Biotechnická opatření (BT, např. cesty) doporučujeme realizovat dle návrhu KoPÚ. Nevýrazné DSO budou stabilizovány úpravou hospodaření na pozemcích (PPOm, PPOv, BT). Při doplnění výsadeb proti větrné erozi navrhujeme respektovat návrhy KoPÚ a umístit větrolamy do rozsáhlejších proluk kolmo k převládajícím směrům větru, jako bariéry proudění budou sloužit i biokoridory ÚSES. Doplnujícím a účinným opatřením proti větrné erozi je výsev meziplovin, ponechávání strniště a posklizňových zbytků na erozně ohrožených půdách z důvodu ochrany svrchní vrstvy půdy. Specifikace jednotlivých typů opatření, stejně jako obecné zásady hospodaření šetrného k půdě a znečišťování vodních toků a nádrží, se nacházejí v hlavní zprávě, návrhy ve výkresech.	
Ochrana přírody a biodiverzity	Stav přírodních hodnot v Bechlíně je spíše na střední úrovni - koeficient ekologické stability je 0,53, tzn. území je ekologicky málo stabilní. Výměra přírodně hodnotných ploch je vyšší (23 % území obce), což je velmi pozitivní, nicméně zde chybí ochrana cennějších a kvalitnějších biotopů.	Doporučení odpovídá skupině obcí s mírně dobrým stavem (alespoň jeden z parametrů KES a biotopy byly hodnoceny 1). Po uvážení rozlohy obce, parametru KES a struktury krajinné mozaiky může být užitečné vyčlenit dalších <b>31 ha ekologicky stabilnějších ploch a linií</b> (ESP, ESL) - jedná se o např. remízky, lesy, revitalizace toků, plochy pro mokřady a tůňe, plochy pro agrolesnictví, sady,	

		<p>zahrady apod. Do této výměry lze zařadit také plochy dosud nefunkčního ÚSES a opatření jako jsou PEO a PPO.</p> <p>Min 50 % z této výměry (tedy cca 15,5 ha) by měly tvořit plochy přírodních biotopů, zejména mokřady, malé rybníky, revitalizace okolí toků a dostatečně široké remízy. Tyto plochy poskytují nejvíce ekosystémových služeb a jsou zásadní v udržování druhové bohatosti. Klíčová je distribuce ESP a ESL - velikost půdního bloku nečleněného zelení je potřeba nechat na max. 35 - 45 ha, více viz hlavní text územní studie.</p> <p>Vhodné rozmístění ESP a ESL je ilustračně znázorněno v Hlavním výkrese, prvky jsou opatřeny popisem v atributovém sloupci u datových vrstev. Vycházeli jsme z ploch, kde byly zničeny historické krajinné prvky, které v krajině výrazně schází (důvody viz hlavní text studie). Všechny návrhy společných zařízení z KoPÚ jsou vhodné a doporučujeme je realizovat. Návrhy ESP a ESL je nemění, pouze je dále rozvíjí.</p> <p><b>Polní cesty</b> – obecní polní cesty je velmi důležité zachovat, zachovat i jejich vlastnictví při KoPÚ, doporučujeme podél existujících doplnit vhodnou linií zeleň (př. stromořadí), rozorané polní cesty je velmi důležité obnovit v nějaké formě, např. obnovit meze, či aspoň zatravnit; jsou významné i jako prvek umožňující průchod krajinou.</p> <p>Větší ochrana biotopů: v plochách biotopů (viz vrstva Biotopy z Průzkumů a rozborů ÚSK a výkres hodnot) nedoporučujeme stavět. Lokalita Valinova stráž navržená obcí a další kvalitnější biotop je vyznačen ve vrstvě VKP. Další kvalitnější biotopy jsou vyznačeny ve vrstvě Kvalitní biotopy.</p>	
--	--	--	--

		V území byl vymezen také <b>významný krajinný prvek údolní niva</b> (celkem 24 ha). Zde je zapotřebí vymezit dostatek ploch ESP a ESL, aby niva nebyla nadměrně zorněná - pole by měla být pod 20 ha i méně. Tato plocha je zásadní pro zadržování vody v území, čištění vody, ochlazování krajiny a další ekosystémové funkce (popis je v hlavním textu).	
ÚSES	Střety a nenávaznosti ÚSES - Chybí vymezení interakčních prvků v krajině v jižní části území v návaznosti na obec Libkovice pod Řípem	Doporučujeme vymezit další interakční prvky v dané oblasti, lze využít návrh ESP a ESL (ekologicky stabilnější plochy a linie) uvedený v tématu ochrana přírody.	
Lesnictví	Lesnatost je na střední úrovni (25,4%). Lesy se nacházejí zejména ve východní části obce. Menší lesíky jsou rozprostřeny po celém území obce.	Lesnatost na území obce není potřeba zvyšovat.	
Prostupnost krajiny	Na území obce se nachází bloky orné půdy, sady a členitý terén, které omezují prostupnost krajiny po komunikacích vhodných pro pěší a cyklisty do některých okolních obcí. V území se nenachází významné liniové bariéry. Z hlediska migrační prostupnosti zvěře nejsou v území výraznější problémy.	Pro zlepšení prostupnosti mezi sídly je navrženo propojení komunikacemi ve směru Krabčice (PRO-046), Dobříň (PRO-049, PRO-050), Libkovice pod Řípem (PRO-059). V rámci realizace propojení je doporučeno vycházet přednostně z výstupů Komplexních pozemkových úprav a z umístění existujících parcel původních cest ve vlastnictví obce, případně jiných vlastníků.	
Rekreace a turistický ruch	Obcí nevede žádná turistická či cyklistická infrastruktura.	Cyklistické trasy v obci jsou řešeny v Cyklogenerelu Podřipska (zakresleno v ÚAP, 2016). Navrhujeme turistickou trasu kolem pískovny Dobříň (napojení na NT-006) až ke žluté turistické trase ve Štětí (NT-007). Po ukončení těžby nerostů provést rekultivaci vytěženého prostoru s cílem vybudování vodní plochy a navázáním na blízký sportovně rekreační areál Račice. Nový rekreační areál napojit cyklostezkami a pěšími trasami na vodácký a veslařský areál Račice, rekreačně využívané území kolem	

		řeky Labe, národní kulturní památku Říp a kulturní a společenské cíle města Roudnice nad Labem.	
Těžba nerostných surovin, sesuvná a poddolovaná území	Plošný sesuv ve východní části obce cca 100 metrů od zástavby. Aktuální využití (sady) je vhodné. Ložisko nerostných surovin v severní části území u Předonína.	V místě sesuvného území ve východní části obce ponechat stávající využití území – tj. sady nebo obdobné využití. V rámci rekultivace ploch po těžbě nerostných surovin v severní části obce podpořit přirozené přírodní procesy, zahrnutí ploch do ÚSES, zajistit ochranu vody ve vodních plochách a podpořit rekreační využití území (cyklistika, rybaření, vazba na veslovací areál aj.)	
Brownfields v extravilánu, znečištění a kontaminace	<b>Brownfields:</b> Lovecký zámek. <b>Znečištění a kontaminace:</b> Nejsou zde zásadní problémy. Stará ekologická zátěž ČEPRO, a.s. středisko 04 (ID 16369001) leží v intravilánu obce, není v kontaktu s volnou krajinou a nepředstavuje tedy zásadní limit pro její využití. Imisní limit pro $PM_{10}$ 24h zde byl podle OZKO překročen za období 2014-2016 pouze v roce 2014.	<b>Brownfields:</b> Stavba zásadně neohrožuje jednotlivé složky ŽP. Obytná budova v soukromém vlastnictví. Nutná je komunikace s vlastníkem, případné řešení odkupu vhodným investorem. <b>Znečištění a kontaminace:</b> Imisní limit pro prachové částice již v posledních letech překročen nebyl (dle OZKO), i přesto je vhodné hospodařit zde tak, aby byla maximálně omezena větrná eroze a prašnost ze zemědělské činnosti.	