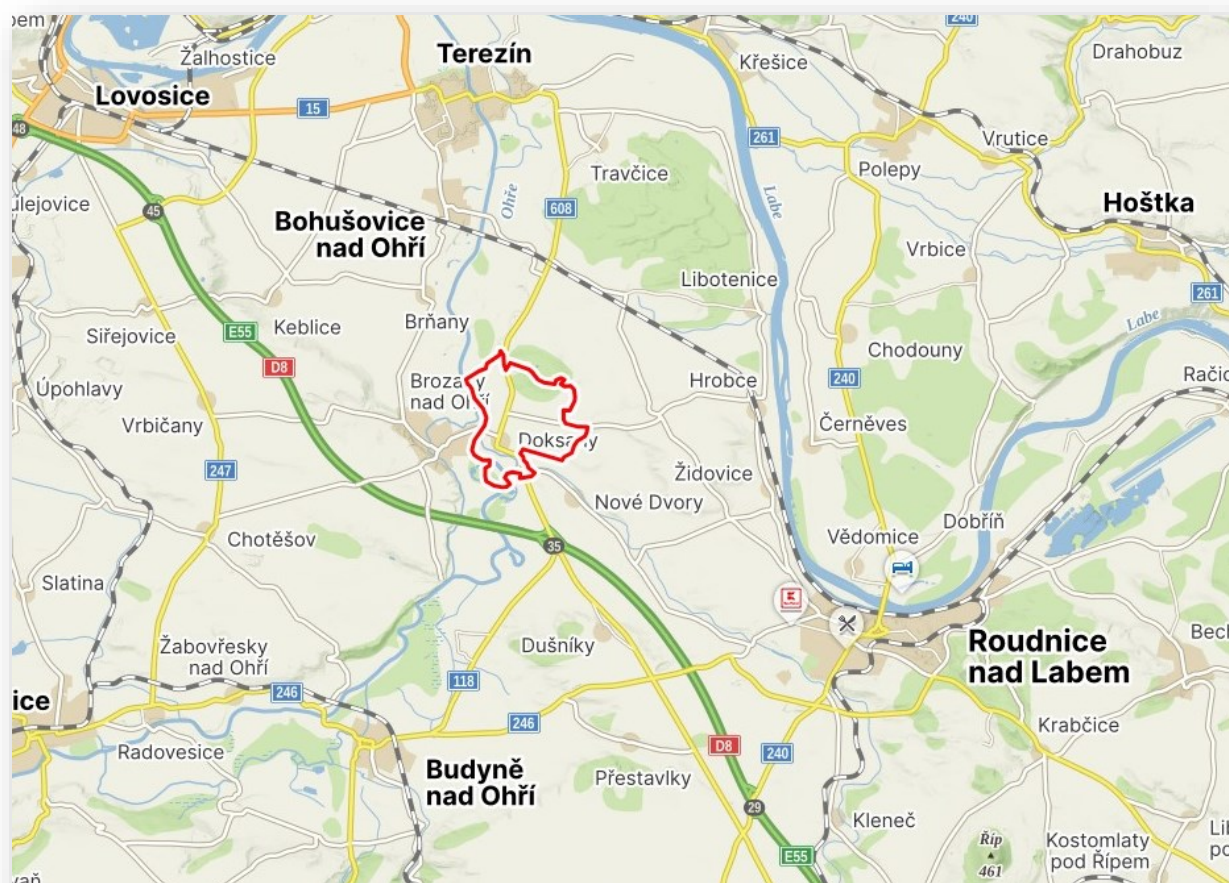
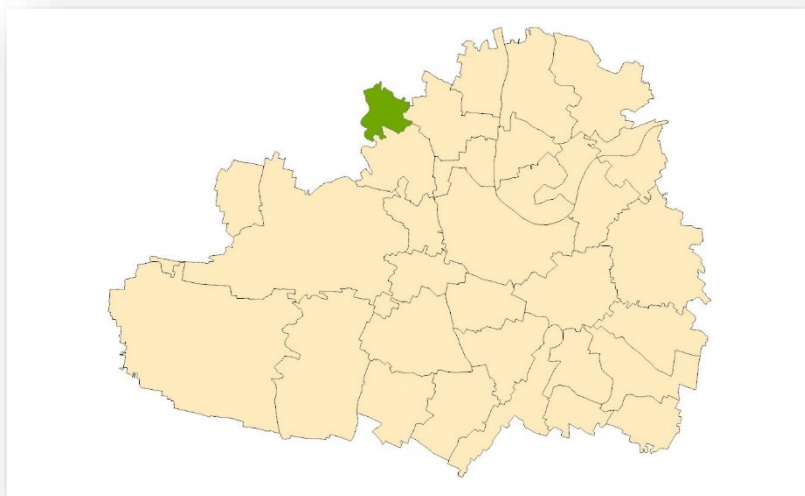
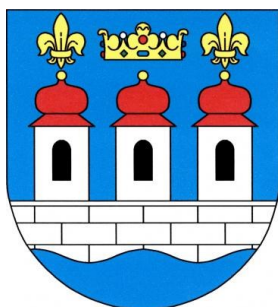


Obec s rozšířenou působností
ROUDNICE NAD LABEM



Obsah

SEZNAM ZKRATEK	4
PODKLADY PRO ROZBOR UDRŽITELNÉHO ROZVOJE ÚZEMÍ	5
1. ŠIRŠÍ ÚZEMNÍ VZTAHY	5
SPRÁVNÍ CELKY	5
ZÁKLADNÍ ÚDAJE O OBCI	5
2. PROSTOROVÉ A FUNKČNÍ USPOŘÁDÁNÍ ÚZEMÍ	6
STAV ÚZEMNĚ PLÁNOVACÍ DOKUMENTACE A PODKLADŮ	6
PROSTOROVÉ A FUNKČNÍ USPOŘÁDÁNÍ - JEvy	6
3. STRUKTURA OSÍDLENÍ	7
STRUKTURA OSÍDLENÍ – JEvy	7
HUSTOTA ZALIDNĚNÍ	8
INTENZITA VÝSTAVBY	8
4. SOCIODEMOGRAFICKÉ PODMÍNKY BYDLENÍ	9
SOCIODEMOGRAFICKÉ PODMÍNKY BYDLENÍ – JEvy	9
VÝVOJ POČTU OBYVATEL	9
5. PŘÍRODA A KRAJINA	22
PŘÍRODA A KRAJINA - JEvy	22
6. VODNÍ REŽIM A HORNINOVÉ PROSTŘEDÍ	25
VODNÍ REŽIM - jevy	25
HORNINOVÉ PROSTŘEDÍ - jevy	26
7. KVALITA ŽIVOTNÍHO PROSTŘEDÍ	27
KVALITA ŽIVOTNÍHO PROSTŘEDÍ - JEvy	27
8. ZEMĚDĚLSKÝ PŮDNÍ FOND A POZEMKY URČENÉ K PLNĚNÍ LESA	28
ZEMĚDĚLSKÝ PŮDNÍ FOND A POZEMKY URČENÉ K PLNĚNÍ LESA - JEvy	28
9. OBČANSKÁ VYBAVENOST VČETNĚ DOSTUPNOSTI A VEŘEJNÁ PROSTRANSTVÍ	30
OBČANSKÁ VYBAVENOST - JEvy	30
DOSTUPNOST OBČANSKÉHO VYBAVENÍ	30
DOSTUPNOST DOPRAVNÍ INFRASTRUKTURY	31
10. DOPRAVNÍ A TECHNICKÁ INFRASTRUKTURA VČETNĚ JEJÍ DOSTUPNOSTI	32
DOPRAVNÍ INFRASTRUKTURA - jevy	32
TECHNICKÁ INFRASTRUKTURA - jevy	32
11. EKONOMICKÉ A HOSPODÁŘSKÉ PODMÍNKY	35
EKONOMICKÉ A HOSPODÁŘSKÉ PODMÍNKY – jevy	35
12. REKREACE A CESTOVNÍ RUCH	38

REKREACE A CESTOVNÍ RUCH – JEvy.....	38
NEMOVITÉ KULTURNÍ PAMÁTKY	38
VÝZNAMNÉ OBJEKTY A MÍSTA, TURISTICKÉ ZAJÍMAVOSTI	40
13. BEZPEČNOST A OCHRANA OBYVATEL	41
BEZPEČNOST A OCHRANA OBYVATEL – jevy.....	41
ROZBOR UDRŽITELNÉHO ROZVOJE ÚZEMÍ	42
ZJIŠTĚNÍ A VYHODNOCENÍ POZITIV A NEGATIV V ÚZEMÍ	42
1. ŠIRŠÍ ÚZEMNÍ VZTAHY.....	42
2. PROSTOROVÉ A FUNKČNÍ USPOŘÁDÁNÍ ÚZEMÍ.....	42
3. STRUKTURA OSÍDLENÍ	42
4. SOCIODEMOGRAFICKÉ PODMÍNKY A BYDLENÍ	42
5. PŘÍRODA A KRAJINA	42
6. VODNÍ REŽIM A HORNINOVÉ PROSTŘEDÍ	43
7. KVALITA ŽIVOTNÍHO PROSTŘEDÍ.....	43
8. ZEMĚDĚLSKÝ PŮDNÍ FOND	43
9. OBČANSKÁ VYBAVENOST VČETNĚ JEJÍ DOSTUPNOSTI A VEŘEJNÁ POROSTRANSTVÍ	43
10. DOPRAVNÍ A TECHNICKÁ INFRASTRUKTURA VČETNĚ JEJICH DOSTUPNOSTI.....	43
11. EKONOMICKÉ A HOSPODÁŘSKÉ PODMÍNKY	44
12. REKREACE A CESTOVNÍ RUCH.....	44
13. BEZPEČNOST A OCHRANA OBYVATEL	44
HODNOCENÍ VYVÁŽENOSTI VZTAHU ÚZEMNÍCH PODMÍNEK	44
PROBLÉMY	45
ZÁVADY (URBANISTICKÉ, HYGIENICKÉ, DOPRAVNÍ).....	45
VZÁJEMNÉ STŘETY ZÁMĚRŮ.....	45
STŘETY ZÁMĚRŮ S LIMITY VYUŽITÍ ÚZEMÍ	45
STŘETY ZÁMĚRŮ S HODNOTAMI V ÚZEMÍ.....	45
NEGATIVA V ÚZEMÍ.....	45
POTENCIÁLY ROZVOJE ÚZEMÍ.....	46
NEVYVÁŽENÝ VZTAH PODMÍNEK PRO PŘÍZNIVÉ ŽIVOTNÍ PROSTŘEDÍ, PRO HOSPODÁŘSKÝ ROZVOJ A PRO SOUDRŽNOST SPOLEČENSTVÍ OBYVATEL.....	47
PROBLÉMY VYPLÝVAJÍCÍ Z ÚZEMNÍ STUDIE KRAJINY ORP ROUDNICE N.L.	47

SEZNAM ZKRATEK

AOPK ČR	Agentura ochrany přírody a krajiny ČR
BRKO	Biologicky rozložitelný komunální odpad
CZT	Centrální zásobování teplem
ČHMÚ	Český hydrometeorologický ústav
ČOV	Čistírna odpadních vod
CR	Cestovní ruch
ČR	Česká republika
ČSÚ	Český statistický úřad
ČÚZK	Český úřad zeměměřický a katastrální
DP	Dobývací prostor
EU	Evropská unie
EVL	Evropsky významná lokalita
HDP	Hrubý domácí produkt
CHLU	Chráněné ložiskové území
CHOPAV	Chráněná oblast přirozené akumulace vod
KES	Koeficient ekologické stability
LPIS	Systém identifikace pozemků - registr půdy (Land Parcel Identification System)
LV	Imisní limit (přip. zkratka IL)
MMR	Ministerstvo pro místní rozvoj
MŽP	Ministerstvo životního prostředí
NATURA	Soustava chráněných území a stanovišť evropského významu
NPR	Národní přírodní rezervace
NPP	Národní přírodní památka
NRBC	Nadregionální biocentrum
ORP	Obec s rozšířenou působností
PO	Ptačí oblast
PUPFL	Pozemky určené k plnění funkce lesa
PUR	Politika územního rozvoje
RURU	Rozbor udržitelného rozvoje území
ŘSD ČR	Ředitelství silnic a dálnic České republiky
SLBD	Sčítání lidu, domů a bytů
SO ORP	Správní obvod obce s rozšířenou působností
TV	Cílový imisní limit (přip. zkratka CIL)
UAP	Územně analytické podklady
UK	Ústecký kraj
UP	Územní plán
UPD	Územně plánovací dokumentace
UPP	Územně plánovací podklady
USES	Územní systém ekologické stability
ZPF	Zemědělský půdní fond
ZUR	Zásady územního rozvoje

PODKLADY PRO ROZBOR UDRŽITELNÉHO ROZVOJE ÚZEMÍ

1. ŠIRŠÍ ÚZEMNÍ VZTAHY

SPRÁVNÍ CELKY

Číslo jevu	Jev	Územní celek	Název	Kód ČSÚ	Kód RÚIAN
A118a	Vymezení správních územních celků	Kraj	Ústecký	3069	60
		Okres	Litoměřice	40479	3506
		Obec s rozšířenou působností	Roudnice nad Labem	4211	841
		Pověřený obecní úřad	Roudnice nad Labem	42111	1813
		Obec	Doksany	564753	564753
		Části obce	Doksany	28185	28185
		Katastrální území	Doksany	628182	628182
		Základní sídelní jednotky	Doksany	28185	28185

ZÁKLADNÍ ÚDAJE O OBCI

Základní údaje o obci	
Typ obce	Obec
Rozloha obce	312 ha
Počet obyvatel	468 (k 1.1.2024)
Zeměpisné souřadnice	50.4548869N, 14.1611289E
Nadmořská výška	156 m n.m.
První písemná zmínka o obci	1153

Doksany jsou obec v okrese Litoměřice v Ústeckém kraji na pravém břehu Ohře, devět kilometrů jižně od Litoměřic a sedm kilometrů severozápadně od Roudnice nad Labem. Žije v nich 468 obyvatel. V místě funguje pošta, klimatologická observatoř a meteorologická stanice Českého hydrometeorologického ústavu. Nachází se zde ženský premonstrátský klášter, původně románský, později barokně rozšířený. Klášterní kostel, především jeho krypta, patří k nejvýznamnějším románským památkám v Čechách. Krajina při dolní Ohři patří k místům, z nichž máme doklady o nejstarším osídlení lidí ve starší době kamenné na území Česka. Vznikl zde ve 12. století klášter s neobvyklým názvem Doksany. Jméno, podobně jako Doksy, nelze vysvětlit, soudí znalec původu místních jmen Antonín Profous, ani z jazyků slovanských, ani z němčiny; domnívá se, že slovo „dokz“ bylo před slovanským názvem pomalu tekoucí vody nebo močálu. To by zajisté odpovídalo středověké povaze okolí Doksan i Doks.

Zdroj: Wikipedia

2. PROSTOROVÉ A FUNKČNÍ USPOŘÁDÁNÍ ÚZEMÍ

STAV ÚZEMNĚ PLÁNOVACÍ DOKUMENTACE A PODKLADŮ

ÚZEMNĚ PLÁNOVACÍ DOKUMENTACE			
Název	Právní předpis	Účinnost od	Platnost
Územní plán Doksany	Zákon č. 183/2006 Sb.	02.06.2015	ano

Pořizovatelem je Městský úřad Roudnice nad Labem.

ÚZEMNĚ PLÁNOVACÍ PODKLADY – ÚZEMNÍ STUDIE			
Název	Právní předpis	Schválení využití	Ověření platnosti
Územní studie krajiny pro správní obvod ORP Roudnice nad Labem	Zákon č. 183/2006 Sb.	19.12.2018	

PROSTOROVÉ A FUNKČNÍ USPOŘÁDÁNÍ- JEVY

Číslo jevu	Jev	Výskyt v území	Graficky zpracováno	Poznámka
A001A	Plochy s rozdílným způsobem využití	ANO	ANO	
A001b	Zastavitelné plochy, plochy přestavby a plochy změn v krajině	ANO	ANO	
A119	Další dostupné informace o území	ANO	ANO	Plochy a koridory územních rezerv Plochy podmíněné územní studií Plochy a koridory pro veřejně prospěšné stavby s právem vyvlastnění: - dopravní a technická infrastruktura Plochy pro veřejně prospěšná opatření s právem vyvlastnění: - založení prvků ÚSES ZUR – rozvojová osa republikového významu ZUR – krajiny ZUR – technická infrastruktura – elektroenergetika
B027a	Podíl jednotlivých druhů pozemků z celkové výměry územního celku	-	-	- viz KAPITOLA č. Chyba! Nenašel jsem zdroj odkazů.

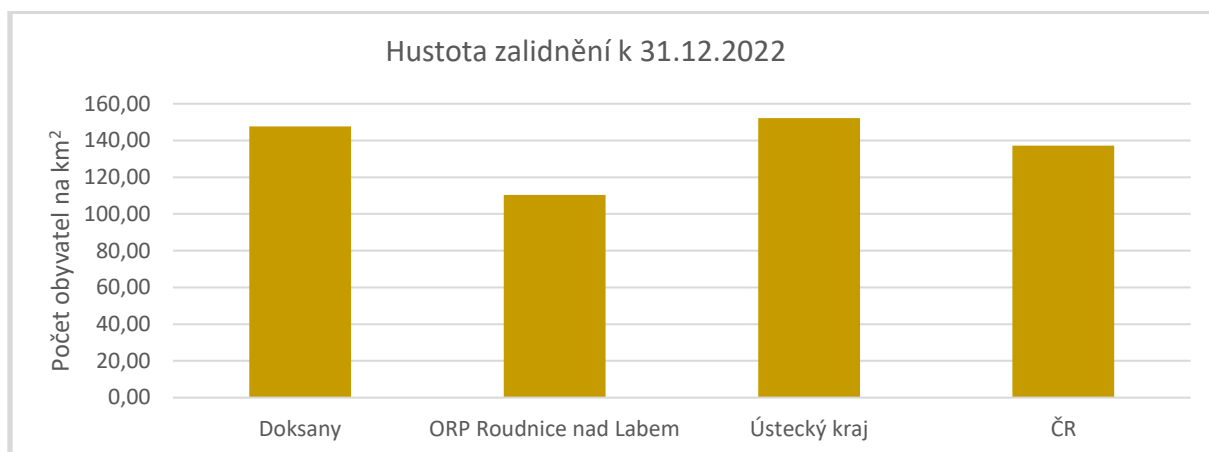
3. STRUKTURA OSÍDLENÍ

STRUKTURA OSÍDLENÍ – JEVY

Číslo jevu	Jev	Výskyt v území	Graficky zpracováno	Poznámka
A001	Zastavěné území	ANO	ANO	
A005a	Památková rezervace a památkové zóny a jejich ochranná pásma	NE	-	
A008a	Nemovité národní kulturní památky a nemovité kulturní památky a jejich ochranná pásma	ANO	ANO	- nemovité kulturní památky viz KAPITOLA č.12
A010	Statky zapsané na Seznamu světového dědictví a jejich nárazníkové zóny	NE	-	
A011	Urbanistické a krajinné hodnoty	ANO	ANO	- viz KAPITOLA č.12 - Územní studie krajiny pro správní obvod ORP Roudnice nad Labem: - veduta sídla - dominanta kladná - hodnotný urbanistický celek - návrh na pohledovou ochranu (areál kláštera) - úsek vnímání estetické hodnoty - parkově upravená zeleň (JZ od kláštera) - návrh na doplnění zeleně po okrajích nevhodné stávající zástavby (S a SV od zástavby)
A011a	Struktura a výška zástavby	-	-	
A013a	Architektonicky nebo urbanisticky cenné stavby nebo soubory staveb, historicky významné stavby, místa nebo soubory staveb	ANO	ANO	- viz KAPITOLA č.12
A016	Území s archeologickými nálezy	ANO	ANO	Doksany - kostel sv.Petra a Pavla,okol.pole,cukrovar - intravilán, klášter, klášterní zahrada - Loužek
B006	Sídelní struktura	-	-	viz tabulka a graf HUSTOTA ZALIDNĚNÍ
B011	Výstavba domů a bytů	-	-	viz tabulka a graf INTENZITA VÝSTAVBY

HUSTOTA ZALIDNĚNÍ

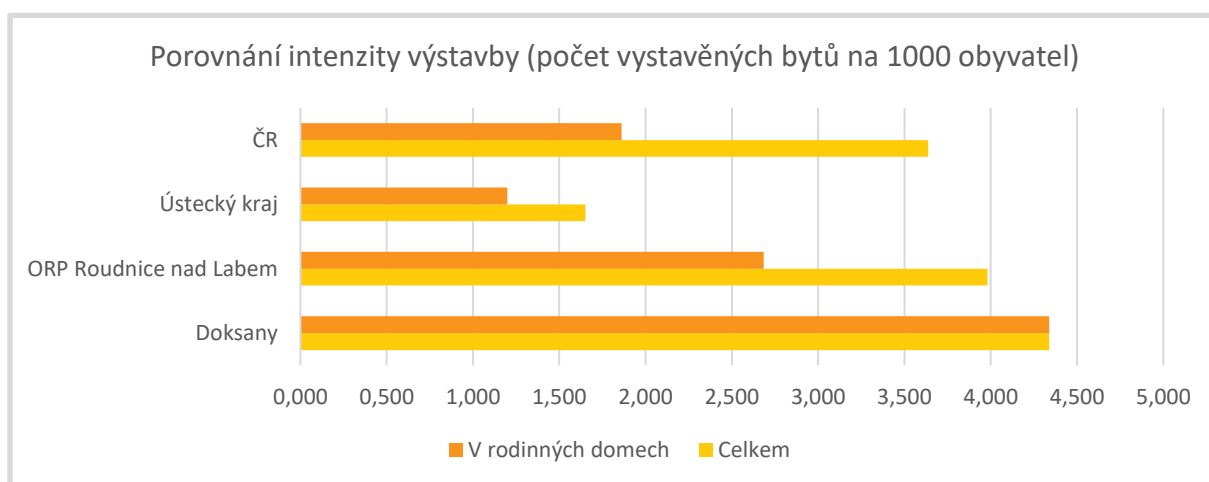
Hustota zalidnění k 31.12.2022				
	Doksany	ORP Roudnice nad Labem	Ústecký kraj	Česká republika
Počet obyvatel na km ²	147,65	110,42	152,16	137,28



INTENZITA VÝSTAVBY

Intenzita výstavby – dokončené byty (1.1.-31.12.2022)				
Počet vystavěných bytů				
Dokončené byty	Doksany	ORP Roudnice nad Labem	Ústecký kraj	Česká republika
Celkem	2	132	1 342	39 398
V rodinných domech	2	89	973	20 151

Intenzita výstavby – dokončené byty (1.1.-31.12.2022)				
Intenzita výstavby (počet vystavěných bytů na 1000 obyvatel)				
Dokončené byty	Doksany	ORP Roudnice nad Labem	Ústecký kraj	Česká republika
Celkem	4,338	3,982	1,652	3,639
V rodinných domech	4,338	2,685	1,198	1,861



Zdroj: ČSÚ

4. SOCIODEMOGRAFICKÉ PODMÍNKY BYDLENÍ

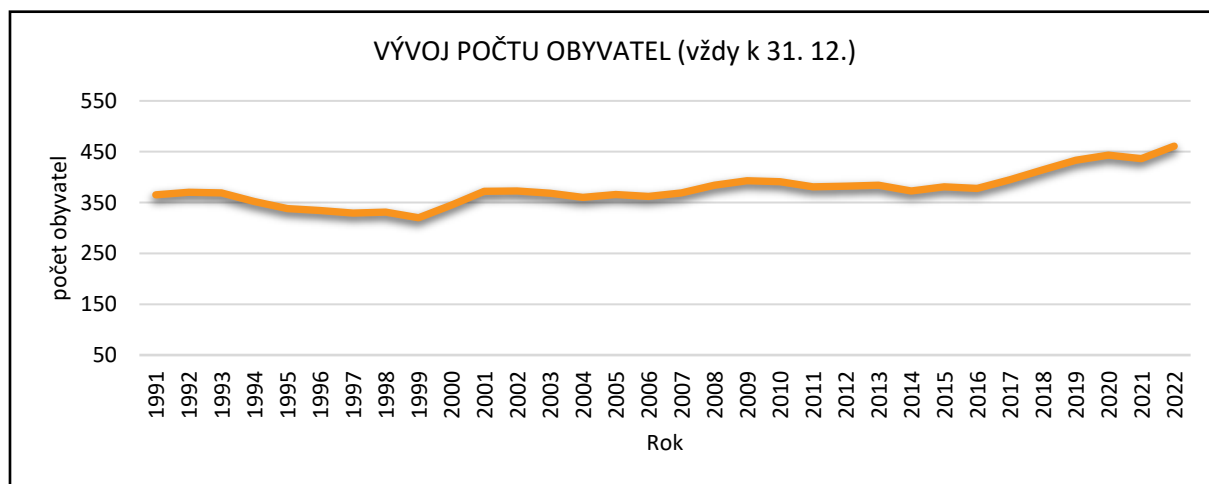
SOCIODEMOGRAFICKÉ PODMÍNKY BYDLENÍ – JEVY

Číslo jevu	Jev	Poznámka
B001	Vývoj počtu obyvatel	viz tabulka, graf
B002a	Věkové složení obyvatelstva	viz tabulka, graf
B004a	Vzdělanostní složení obyvatelstva	viz tabulka, graf
B009a	Vyjíždka a dojíždka do zaměstnání a škol	viz tabulka, graf
B012a	Obydlenost bytového fondu	viz tabulka, graf
B013	Stáří a struktura bytového a domovního fondu	viz tabulka, graf

VÝVOJ POČTU OBYVATEL

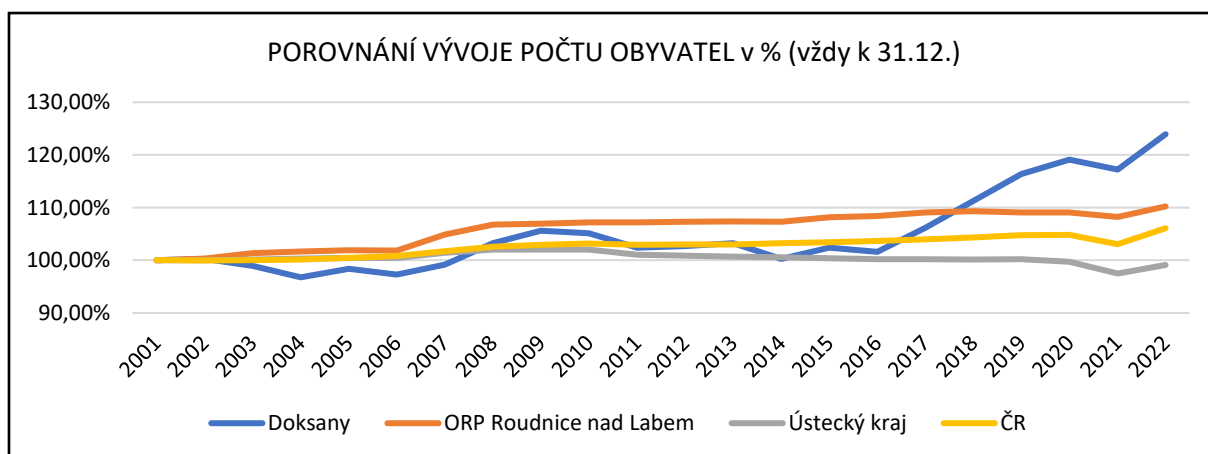
VÝVOJ POČTU OBYVATEL (vždy k 31.12.)											
Rok	1991	1992	1993	1994	1995	1996	1997	1998	1999	2000	2001
Počet obyvatel	365	370	369	352	338	334	329	331	320	345	372
Rok	2002	2003	2004	2005	2006	2007	2008	2009	2010	2011	2012
Počet obyvatel	373	368	360	366	362	369	384	393	391	381	382
Rok	2013	2014	2015	2016	2017	2018	2019	2020	2021	2022	
Počet obyvatel	384	373	381	378	395	414	433	443	436	461	

Zdroj: ČSÚ



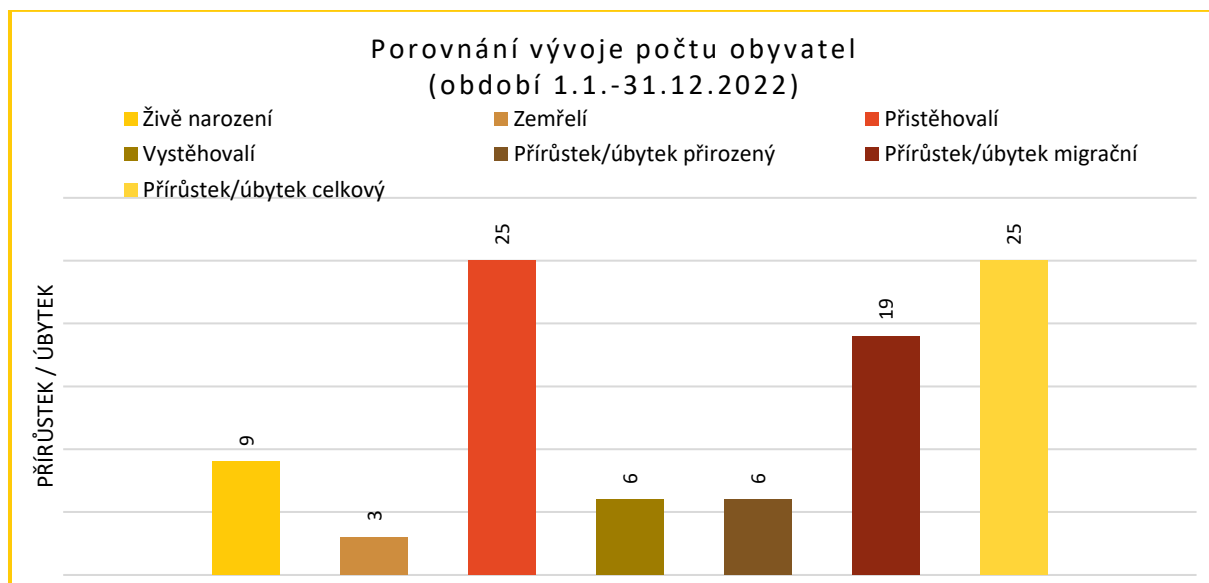
POROVNÁNÍ VÝVOJE POČTU OBYVATEL (vždy k 31.12.)				
Rok	Doksany	ORP Roudnice nad Labem	Ústecký kraj	Česká republika
2001	372	30 076	819 450	10 206 436
2002	373	30 182	819 712	10 203 269
2003	368	30 478	820 868	10 211 455
2004	360	30 583	822 133	10 220 577

2005	366	30 644	823 173	10 251 079
2006	362	30 631	823 265	10 287 189
2007	369	31 554	831 180	10 381 130
2008	384	32 109	835 891	10 467 542
2009	393	32 172	836 198	10 506 813
2010	391	32 245	836 045	10 532 770
2011	381	32 245	828 026	10 505 445
2012	382	32 275	826 764	10 516 125
2013	384	32 300	825 120	10 512 419
2014	373	32 275	823 972	10 538 275
2015	381	32 529	822 826	10 553 843
2016	378	32 607	821 377	10 578 820
2017	395	32 811	821 080	10 610 055
2018	414	32 877	820 789	10 649 800
2019	433	32 808	820 965	10 693 939
2020	443	32 806	817 004	10 701 777
2021	436	32 559	798 898	10 516 707
2022	461	33 151	812 337	10 827 529



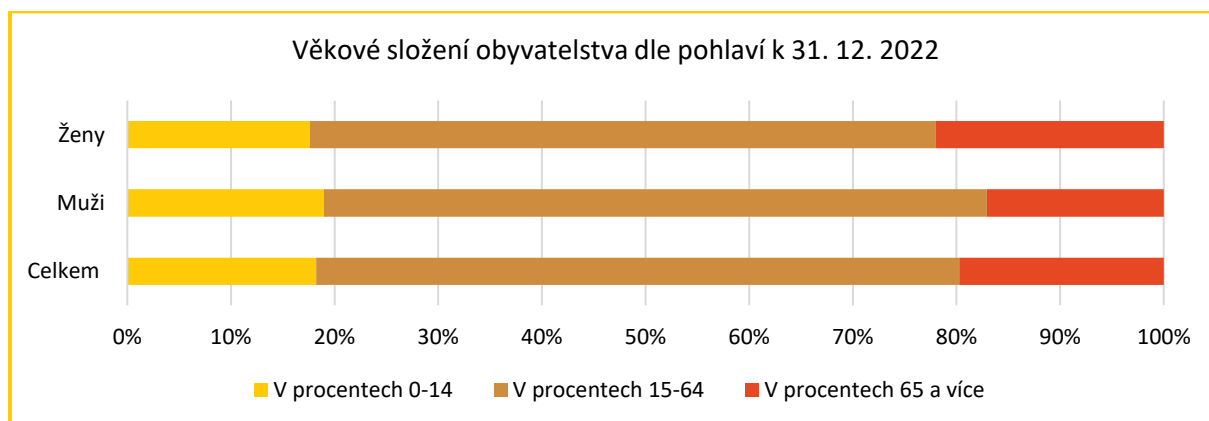
POROVNÁNÍ VÝVOJE POČTU OBYVATEL (vždy k 31.12.)

Ukazatel	Doksany	ORP Roudnice nad Labem	Ústecký kraj	Česká republika
Živě narození	9	282	7 257	101299
Zemřelí	3	354	9 879	120219
Přistěhovalí	25	1 198	22 948	349548
Vystěhovalí	6	534	6 887	19806
Přírůstek/úbytek přirozený	6	-72	-2 622	-18920
Přírůstek/úbytek migrační	19	664	16 061	329742
Přírůstek/úbytek celkový	25	592	13 439	310822



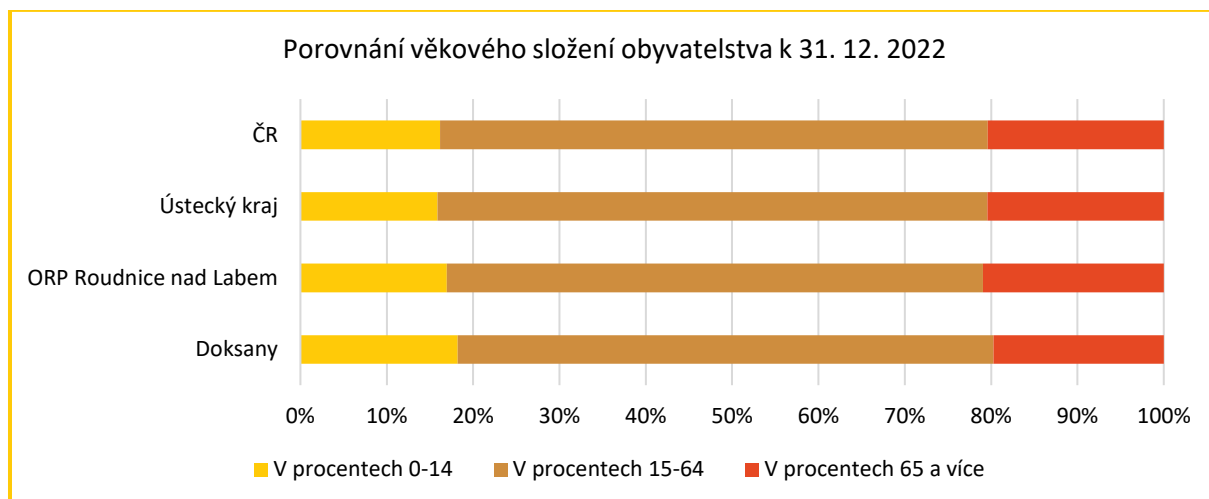
VĚKOVÉ SLOŽENÍ OBYVATELSTVA DLE POHLAVÍ (k 31.12.2022)

Věková skupina	Počet			V procentech			Průměrný věk
	0-14	15-64	65 a více	0-14	15-64	65 a více	
Celkem	84	286	91	18,22%	62,04%	19,74%	42,0
Muži	40	135	36	18,96%	63,98%	17,06%	41,9
Ženy	44	151	55	17,60%	60,40%	22,00%	42,0



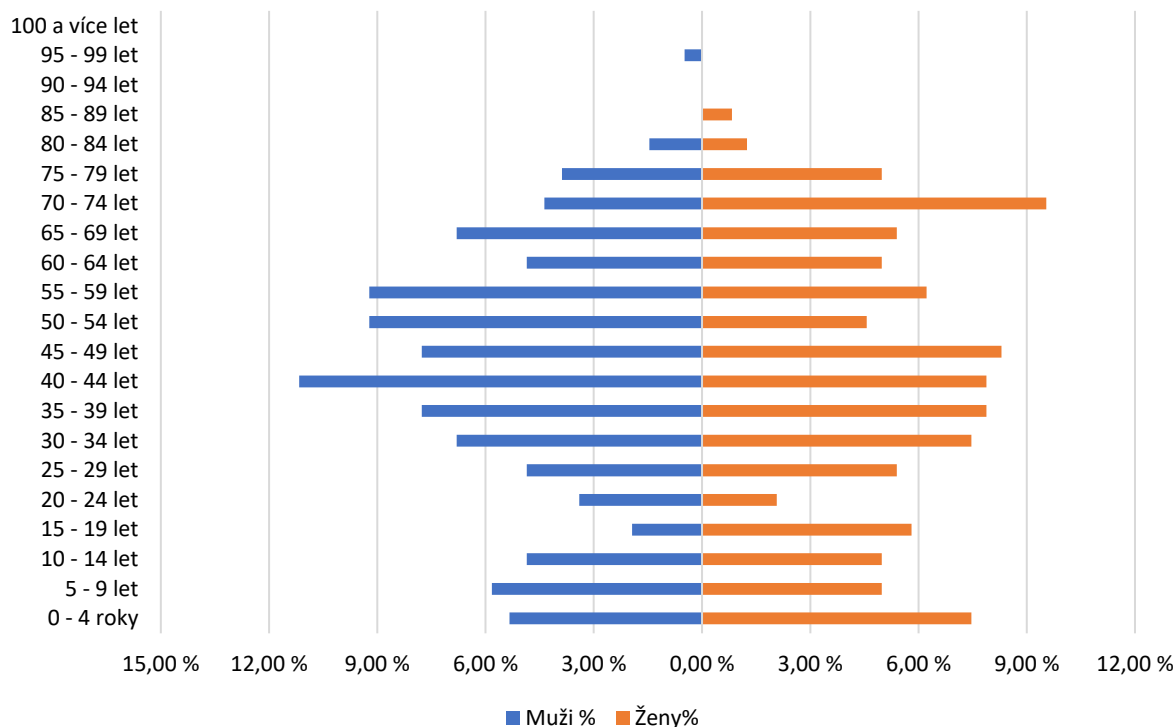
POROVNÁNÍ VĚKOVÉHO SLOŽENÍ OBYVATELSTVA (k 31.12.2022)

Věková skupina	Počet			V procentech			Průměrný věk
	0-14	15-64	65 a více	0-14	15-64	65 a více	
Doksany	84	286	91	18,22%	62,04%	19,74%	42,0
ORP Roudnice nad Labem	5 624	20 578	6 949	16,96%	62,07%	20,96%	42,5
Ústecký kraj	129 113	517 354	165 870	15,89%	63,69%	20,42%	42,6
ČR	1750808	6868872	2207849	16,17%	63,44%	20,39%	42,6



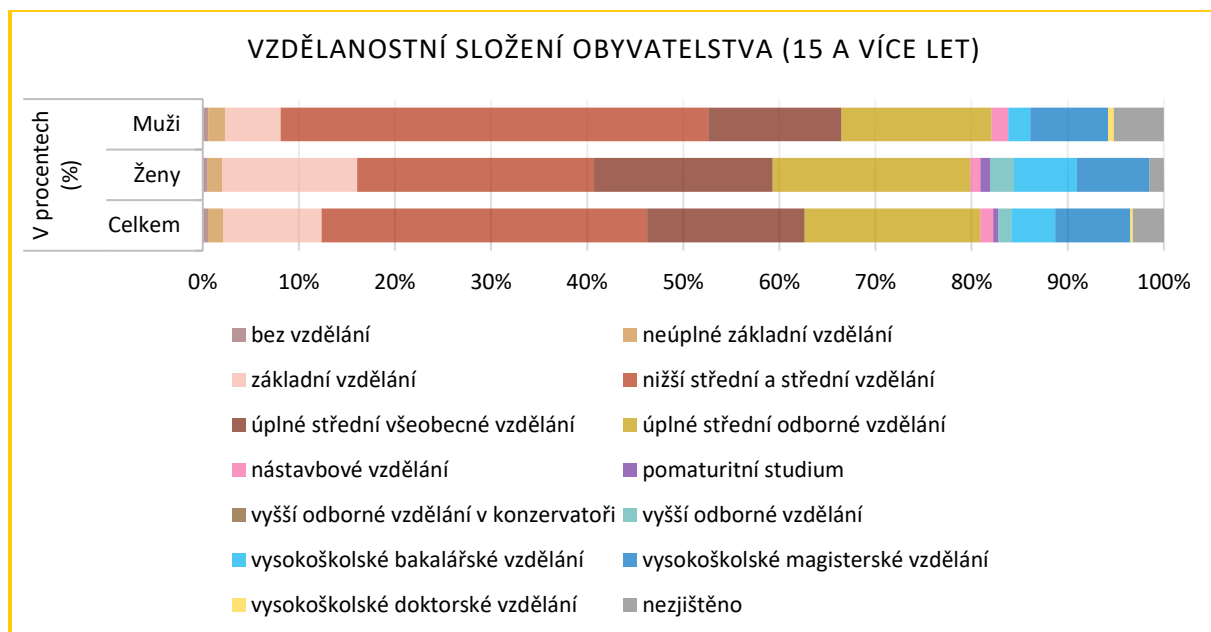
POROVNÁNÍ VĚKOVÉHO SLOŽENÍ OBYVATELSTVA dle SLBD 2021						
Věková skupina	Celkem	Muži	Ženy	Celkem (%)	Muži (%)	Ženy (%)
0 - 4 roky	29	11	18	6,49%	5,34%	7,47%
5 - 9 let	24	12	12	5,37%	5,83%	4,98%
10 - 14 let	22	10	12	4,92%	4,85%	4,98%
15 - 19 let	18	4	14	4,03%	1,94%	5,81%
20 - 24 let	12	7	5	2,68%	3,40%	2,07%
25 - 29 let	23	10	13	5,15%	4,85%	5,39%
30 - 34 let	32	14	18	7,16%	6,80%	7,47%
35 - 39 let	35	16	19	7,83%	7,77%	7,88%
40 - 44 let	42	23	19	9,40%	11,17%	7,88%
45 - 49 let	36	16	20	8,05%	7,77%	8,30%
50 - 54 let	30	19	11	6,71%	9,22%	4,56%
55 - 59 let	34	19	15	7,61%	9,22%	6,22%
60 - 64 let	22	10	12	4,92%	4,85%	4,98%
65 - 69 let	27	14	13	6,04%	6,80%	5,39%
70 - 74 let	32	9	23	7,16%	4,37%	9,54%
75 - 79 let	20	8	12	4,47%	3,88%	4,98%
80 - 84 let	6	3	3	1,34%	1,46%	1,24%
85 - 89 let	2	0	2	0,45%	0,00%	0,83%
90 - 94 let	0	0	0	0,00%	0,00%	0,00%
95 - 99 let	1	1	0	0,22%	0,49%	0,00%
100 a více let	0	0	0	0,00%	0,00%	0,00%
Celkem	447	206	241	100,00%	100,00%	100

Věková pyramida obce dle SLBD 2021



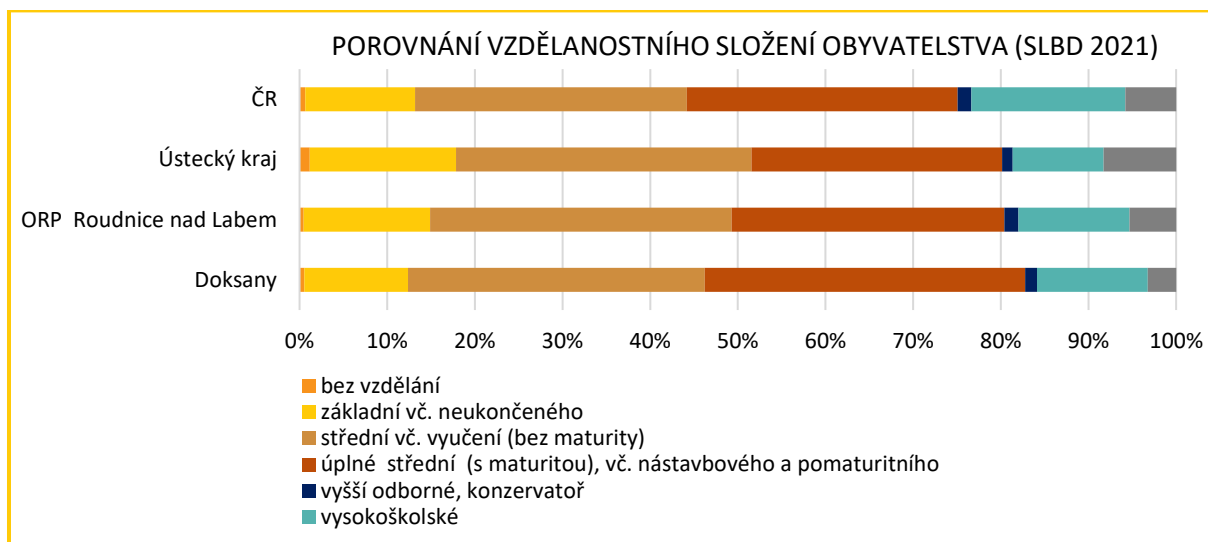
VZDĚLANOSTNÍ SLOŽENÍ OBYVATELSTVA (SLBD 2021)

Vzdělání	Počet			V procentech		
	Celkem	Ženy	Muži	Celkem	Ženy	Muži
bez vzdělání	2	1	1	0,54%	0,50%	0,58%
neúplné základní vzdělání	6	3	3	1,61%	1,51%	1,73%
základní vzdělání	38	28	10	10,22%	14,07%	5,78%
nižší střední a střední vzdělání	126	49	77	33,87%	24,62%	44,51%
úplné střední všeobecné vzdělání	61	37	24	16,40%	18,59%	13,87%
úplné střední odborné vzdělání	68	41	27	18,28%	20,60%	15,61%
nástavbové vzdělání	5	2	3	1,34%	1,01%	1,73%
pomaturitní studium	2	2	0	0,54%	1,01%	0,00%
vyšší odborné vzdělání v konzervatoři	0	0	0	0,00%	0,00%	0,00%
vyšší odborné vzdělání	5	5	0	1,34%	2,51%	0,00%
vysokoškolské bakalářské vzdělání	17	13	4	4,57%	6,53%	2,31%
vysokoškolské magisterské vzdělání	29	15	14	7,80%	7,54%	8,09%
vysokoškolské doktorské vzdělání	1	0	1	0,27%	0,00%	0,58%
nezjištěno	12	3	9	3,23%	1,51%	5,20%
Celkem (15 a více let)	372	199	173	100,00%	100,00%	100,00%



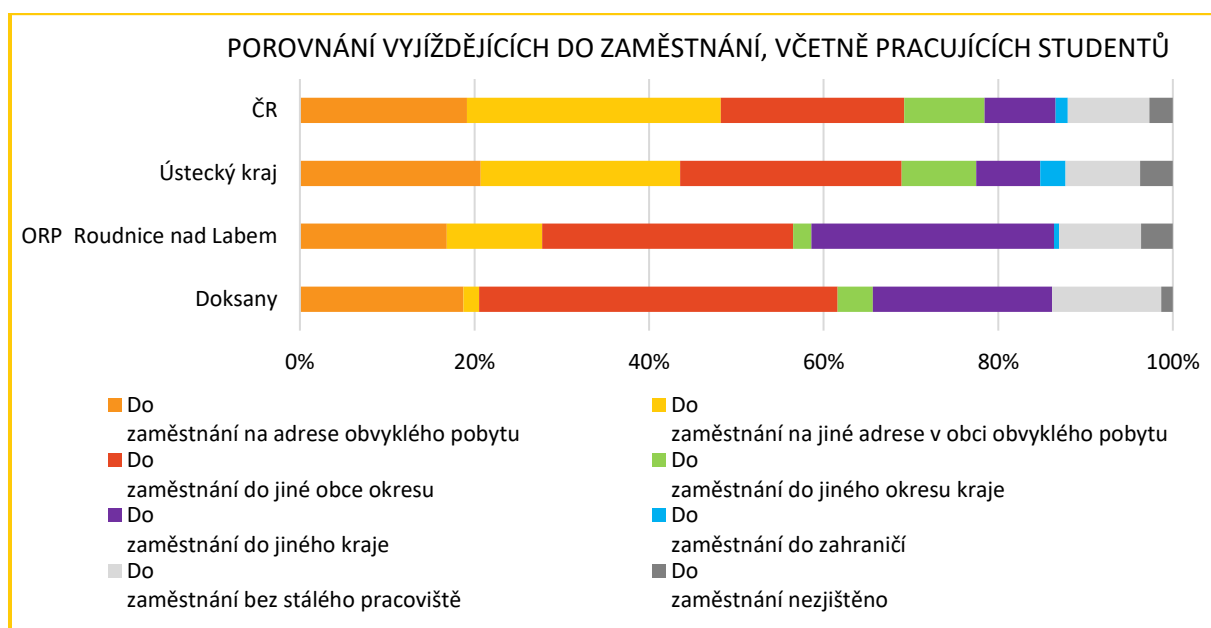
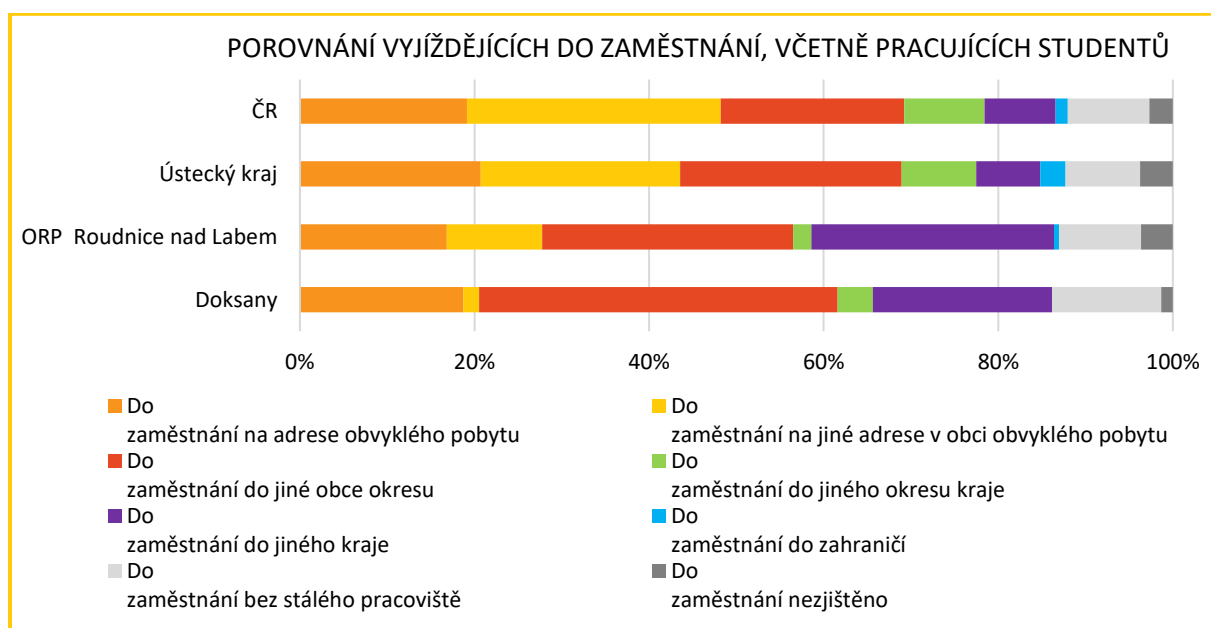
POROVNÁNÍ VZDĚLANOSTNÍHO SLOŽENÍ OBYVATELSTVA (SLBD 2021)				
Vzdělání (počet)	Doksany	ORP Roudnice nad Labem	Ústecký kraj	ČR
bez vzdělání	2	131	7 794	56 100
základní vč. neukončeného	44	3 895	110 309	1 107 860
střední vč. vyučení (bez maturity)	126	9 292	223 213	2 736 983
úplné střední (s maturitou), vč. nástavbového a pomaturitního	136	8 406	189 331	2 729 091
vyšší odborné, konzervatoř	5	434	8 024	138 588
vysokoškolské	47	3 421	68 782	1 552 407
nezjištěno	12	1 437	54 686	511 378
Celkem	372	27 016	662 139	8 832 407
Vzdělání (v procentech)	Doksany	ORP Roudnice nad Labem	Ústecký kraj	ČR
bez vzdělání	0,54%	0,48%	1,18%	0,64%
základní vč. neukončeného	11,83%	14,42%	16,66%	12,54%
střední vč. vyučení (bez maturity)	33,87%	34,39%	33,71%	30,99%
úplné střední (s maturitou), vč. nástavbového a pomaturitního	36,56%	31,11%	28,59%	30,90%
vyšší odborné, konzervatoř	1,34%	1,61%	1,21%	1,57%

vysokoškolské	12,63%	12,66%	10,39%	17,58%
nezjištěno	3,23%	5,32%	8,26%	5,79%
Celkem	100,00%	100,00%	100,00%	100,00%



POROVNÁNÍ VYJÍŽDĚJÍCÍCH DO ZAMĚŠTNÁNÍ A ŠKOL (SLDB 2021)					
Vyjíždějící (počet)		Doksany	ORP Roudnice nad Labem	Ústecký kraj	ČR
Do zaměstnání	na adrese obv. pobytu	42	2 668	76 638	1 011 538
	na jiné adrese v obci	4	1 736	84 536	1 539 021
	do jiné obce okresu	92	4 559	93 894	1 110 573
	do jiného okresu kraje	9	329	31 584	486 879
	do jiného kraje	46	4 410	27 145	431 973
	do zahraničí	0	91	10 610	74 198
	bez stálého pracoviště	28	1 491	31 717	493 756
	nezjištěno	3	575	13 826	142 133
Do škol	na adrese obv. pobytu	0	0	108	1 018
	na jiné adrese v obci	0	1 884	66 796	871 068
	do jiné obce okresu	50	2 132	25 323	311 508
	do jiného okresu kraje	0	154	8 048	114 863
	do jiného kraje	3	441	6 540	125 621
	do zahraničí	0	9	482	7 839
	nezjištěno	2	121	4 022	33 403
Vyjíždějící (v procentech)		Doksany	ORP Roudnice nad Labem	Ústecký kraj	ČR
Do zaměstnání	na adrese obv. pobytu	18,75%	16,82%	20,72%	19,12%
	na jiné adrese v obci	1,79%	10,95%	22,85%	29,09%
	do jiné obce okresu	41,07%	28,75%	25,38%	20,99%

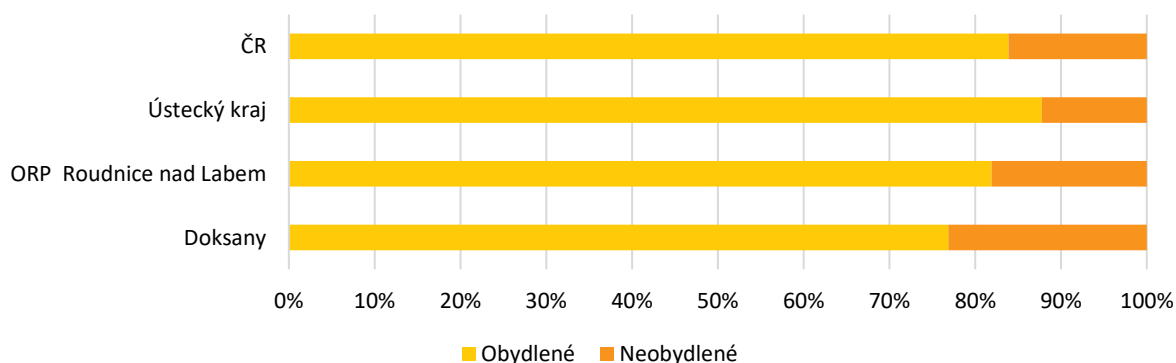
	do jiného okresu kraje	4,02%	2,07%	8,54%	9,20%
	do jiného kraje	20,54%	27,81%	7,34%	8,17%
	do zahraničí	0,00%	0,57%	2,87%	1,40%
	bez stálého pracoviště	12,50%	9,40%	8,57%	9,33%
	nezjištěno	1,34%	3,63%	3,74%	2,69%
Do škol	na adrese obv. pobytu	0,00%	0,00%	0,10%	0,07%
	na jiné adrese v obci	0,00%	39,74%	60,00%	59,45%
	do jiné obce okresu	90,91%	44,97%	22,75%	21,26%
	do jiného okresu kraje	0,00%	3,25%	7,23%	7,84%
	do jiného kraje	5,45%	9,30%	5,88%	8,57%
	do zahraničí	0,00%	0,19%	0,43%	0,53%
	nezjištěno	3,64%	2,55%	3,61%	2,28%



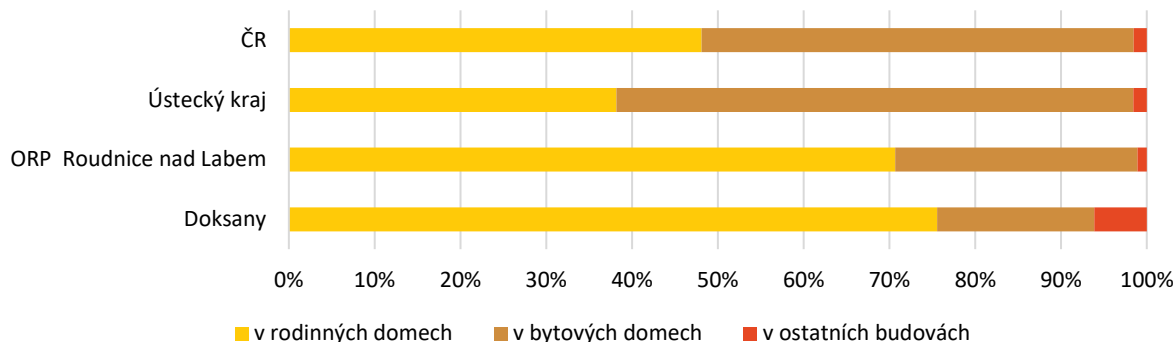
POROVNÁNÍ OBYDLENOSTI BYTOVÉHO FONDU (SLDB 2021)

Název územního celku	Doksany	ORP Roudnice nad Labem	Ústecký kraj	ČR
Byty celkem – počet	229	16 063	402 467	5 340 033
v rodinných domech	173	11 351	153 614	2 567 846
v bytových domech	42	4 536	242 571	2 690 100
v ostatních budovách	14	176	6 282	82 087
Obydlené	176	13 157	353 285	4 480 139
v rodinných domech	129	8 778	119 410	1 974 855
v bytových domech	33	4 234	228 215	2 431 918
v ostatních budovách	14	145	5 660	73 366
Neobydlené	53	2 906	49 182	859 894
v rodinných domech	44	2 573	34 204	592 991
v bytových domech	9	302	14 356	258 182
v ostatních budovách	0	31	622	8 721
Byty celkem – v procentech	100,00%	100,00%	100,00%	100,00%
v rodinných domech	75,55%	70,67%	38,17%	48,09%
v bytových domech	18,34%	28,24%	60,27%	50,38%
v ostatních budovách	6,11%	1,10%	1,56%	1,54%
Obydlené	100,00%	100,00%	100,00%	100,00%
v rodinných domech	73,30%	66,72%	33,80%	44,08%
v bytových domech	18,75%	32,18%	64,60%	54,28%
v ostatních budovách	7,95%	1,10%	1,60%	1,64%
Neobydlené	100,00%	100,00%	100,00%	100,00%
v rodinných domech	83,02%	88,54%	69,55%	68,96%
v bytových domech	16,98%	10,39%	29,19%	30,02%
v ostatních budovách	0,00%	1,07%	1,26%	1,01%

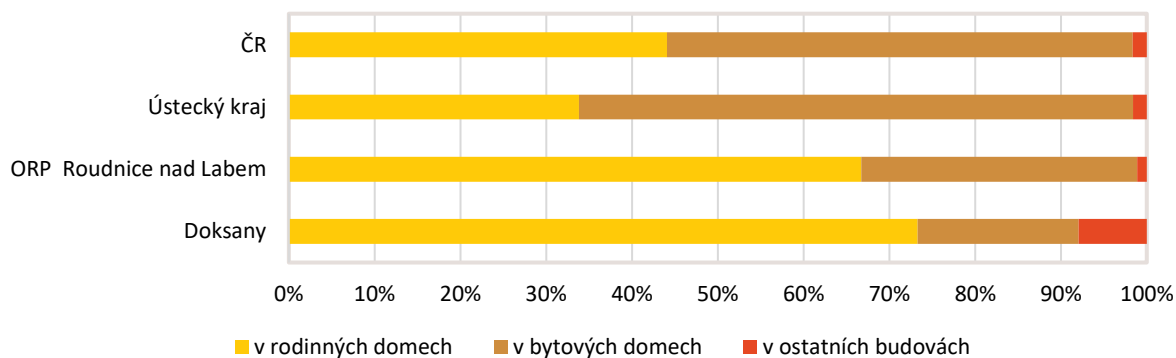
Porovnání obydlivosti bytového fondu



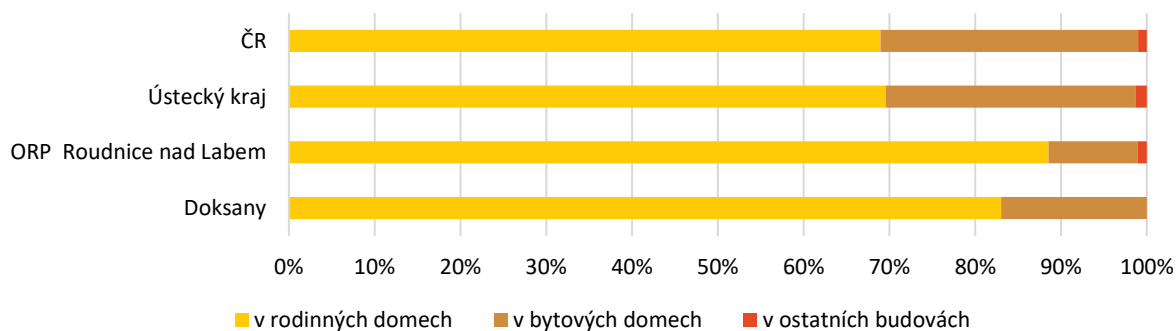
Porovnání obydlivosti bytového fondu podle druhu



Porovnání obydlivého bytového fondu podle druhu

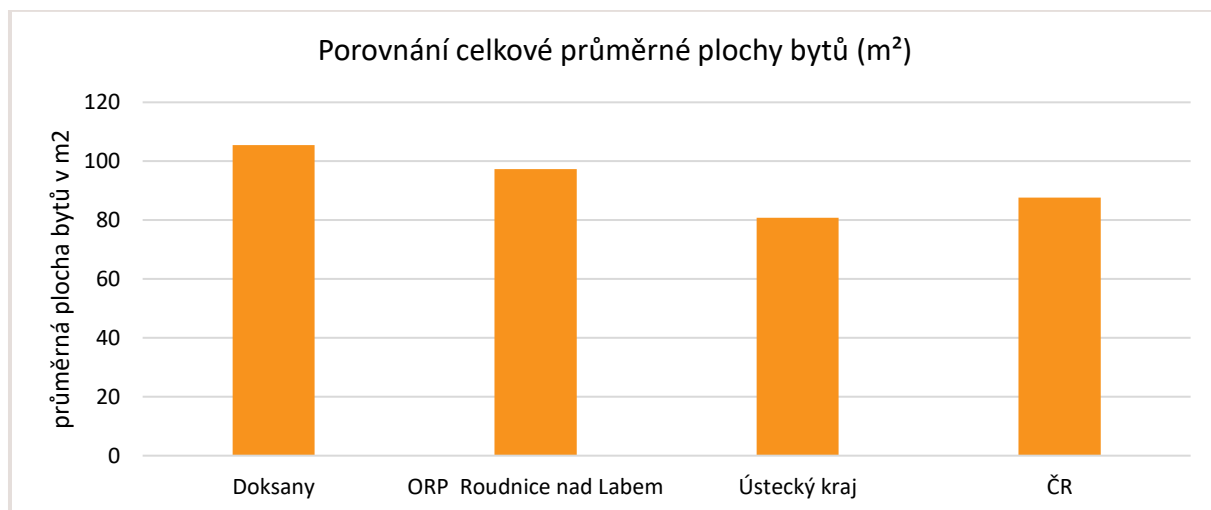


Porovnání neobydlivého bytového fondu podle druhu

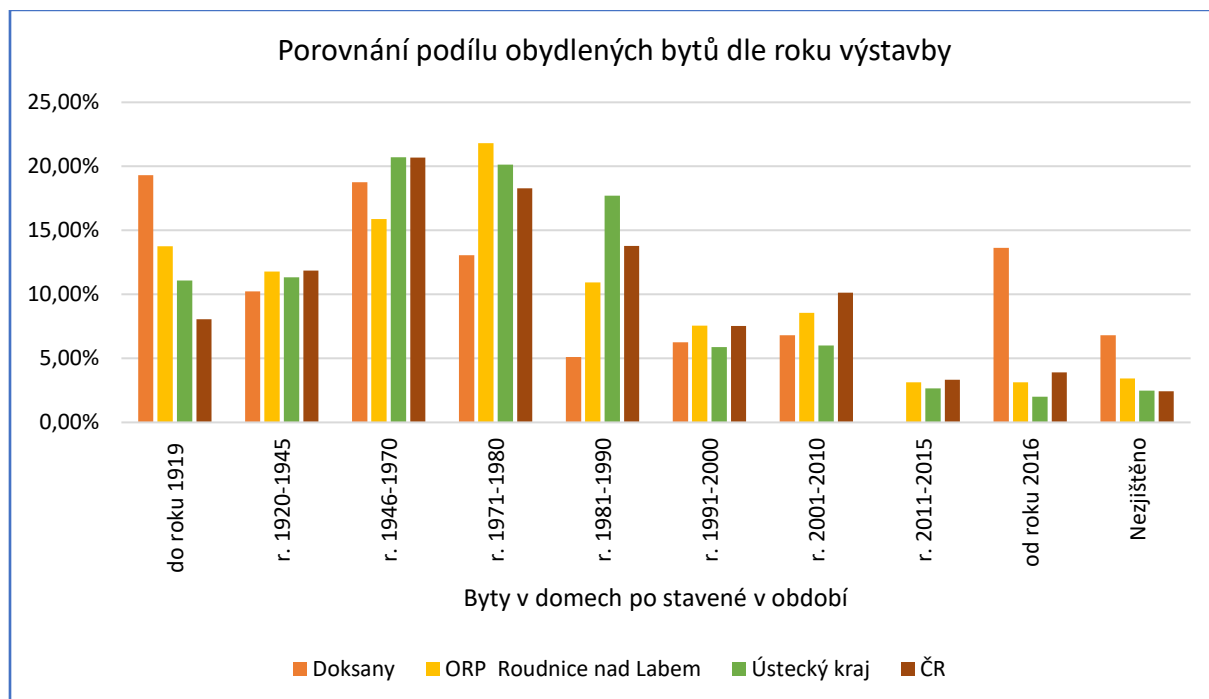


POROVNÁNÍ PRŮMĚRNÉ PLOCHY BYTŮ (SLDB 2021)

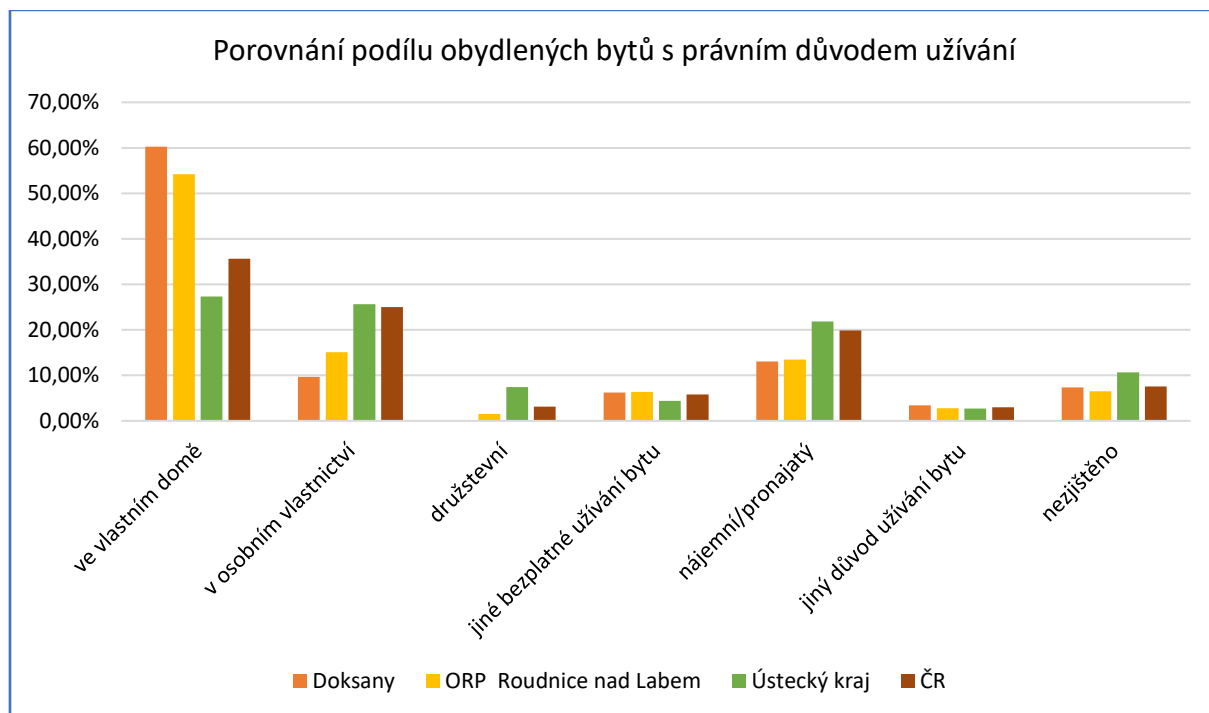
Průměrná plocha bytu v m2	Doksany	ORP Roudnice nad Labem	Ústecký kraj	ČR
Celkem	105,5	97,3	80,8	87,6



POROVNÁNÍ PODÍLU OBYDLENÝCH BYTŮ (SLDB 2021)				
Byty v domech – počet postavené v období	Doksany	ORP Roudnice nad Labem	Ústecký kraj	ČR
do r. 1919	34	1 811	39 185	361 069
r. 1920-1945	18	1 550	40 003	530 998
r. 1946-1970	33	2 091	73 177	926 599
r. 1971-1980	23	2 870	71 150	818 932
r. 1981-1990	9	1 438	62 535	617 148
r. 1991-2000	11	993	20 771	337 880
r. 2001-2010	12	1 126	21 224	453 489
r. 2011-2015	0	412	9 391	149 759
od roku 2016	24	413	7 122	175 125
nezjištěno	12	453	8 727	109 140
Obydlené byty celkem	176	13 157	353 285	4 480 139
Byty v domech – v % postavené v období	Doksany	ORP Roudnice nad Labem	Ústecký kraj	ČR
do r. 1919	19,32%	13,76%	11,09%	8,06%
r. 1920-1945	10,23%	11,78%	11,32%	11,85%
r. 1946-1970	18,75%	15,89%	20,71%	20,68%
r. 1971-1980	13,07%	21,81%	20,14%	18,28%
r. 1981-1990	5,11%	10,93%	17,70%	13,78%
r. 1991-2000	6,25%	7,55%	5,88%	7,54%
r. 2001-2010	6,82%	8,56%	6,01%	10,12%
r. 2011-2015	0,00%	3,13%	2,66%	3,34%
od roku 2016	13,64%	3,14%	2,02%	3,91%
nezjištěno	6,82%	3,44%	2,47%	2,44%
Obydlené byty celkem	100,00%	100,00%	100,00%	100,00%



POROVNÁNÍ PODÍLU OBYDLENÝCH BYTŮ S PRÁVNÍM DŮVODEM UŽÍVÁNÍ (SLDB 2021)				
Právní důvod užívání počet	Doksany	ORP Roudnice nad Labem	Ústecký kraj	ČR
Ve vlastním domě	106	7 136	96 529	1 595 698
Byt v osobním vlastnictví	17	1 982	90 612	1 121 375
Byt družstevní	0	202	26 124	140 821
Jiné bezplatné užívání bytu	11	842	15 565	260 225
Nájemní / pronajatý	23	1 774	77 275	890 802
Jiný důvod užívání bytu	6	367	9 571	133 474
Nezjištěno	13	854	37 609	337 744
Obydlené byty celkem	176	13 157	353 285	4 480 139
Právní důvod užívání v %	Doksany	ORP Roudnice nad Labem	Ústecký kraj	ČR
Ve vlastním domě	60,23%	54,24%	27,32%	35,62%
Byt v osobním vlastnictví	9,66%	15,06%	25,65%	25,03%
Byt družstevní	0,00%	1,54%	7,39%	3,14%
Jiné bezplatné užívání bytu	6,25%	6,40%	4,41%	5,81%
Nájemní / pronajatý	13,07%	13,48%	21,87%	19,88%
Jiný důvod užívání bytu	3,41%	2,79%	2,71%	2,98%
Nezjištěno	7,39%	6,49%	10,65%	7,54%
Obydlené byty celkem	100,00%	100,00%	100,00%	100,00%



Zdroj: ČSÚ

5. PŘÍRODA A KRAJINA

PŘÍRODA A KRAJINA - JEVY

Číslo jevu	Jev	Výskyt v území	Graficky zpracováno	Poznámka
A017a	Krajinný ráz	ANO	ANO	Oblasti krajinného rázu: Celé území spadá pod OKR 3 – Budyňsko a Poohří – více viz. Územní studie krajiny pro správní obvod ORP Roudnice nad Labem 2018
A017b	Krajiny a krajinné okrsky	ANO	ANO	Rámcové typy krajín dle způsobu využití území: Zemědělské krajiny, Lesozemědělské krajiny Krajinné okrsky: Ok4 - Oharský, Ok8 – Židovický – více viz. Územní studie krajiny pro správní obvod ORP Roudnice nad Labem 2018
A021	Územní systém ekologické stability	ANO	ANO	<i>Nadregionální biokoridory:</i> - NRBK K 11 Myslivna na Ohři (2002) – K 10 funkční, k založení <i>Nadregionální biocentra:</i> - NRBC 2002 Myslivna na Ohři – funkční <i>Plochy pro lokální biokoridory (převzato z ÚP):</i> U1 – LBK navržené k založení U2 – LBK navržené k založení
A023a	Významné krajinné prvky	ANO	ANO	Na území obce se vyskytují pouze VKP ze zákona.
A024	Přechodně chráněné plochy	NE	---	---
A025a	Velkoplošná zvláště chráněná území, jejich zóny a ochranná pásma a klidové zóny národních parků	NE	---	---
A027a	Maloplošná zvláště chráněná území a jejich ochranná pásma	ANO	ANO	- PR Loužek (celková rozloha PR 12,1 ha)
A030	Přírodní parky	ANO	NE	Skrze západní část území obce prochází poměrně část přírodního parku - Přírodní park Dolní Poohří
A032	Památné stromy a informace o jejich ochranném pásmu	ANO	ANO	<i>k.ú. Doksany</i> - Buk v Doksanech – ochranné pásmo vyhlášené - kruh o poloměru desetinásobku

				průměru kmene v 1,3 m, tj. v době vyhlášení 16,08 m - Jinan v Doksanech – ochranné pásmo vyhlášené - kruh o poloměru desetinásobku průměru kmene v 1,3 m, tj. v době vyhlášení 10,83 m - Platan v Doksanech – ochranné pásmo vyhlášené - kruh o poloměru desetinásobku průměru kmene v 1,3 m, tj. v době vyhlášení 11,78 m - Lípa srdčitá v Doksanech – ochranné pásmo vyhlášené - kruh o poloměru desetinásobku průměru kmene v 1,3 m, tj. v době vyhlášení 4,87 m
A033	Biosférické rezervace UNESCO, geoparky UNESCO, národní geoparky	NE	---	---
A034	NATURA 2000 - evropsky významné lokality	ANO	ANO	- EVL Loužek (celková rozloha EVL 12,11 ha) - územím prochází část EVL Ohře (celková rozloha EVL 506,91 ha)
A035	NATURA 2000 - ptačí oblasti	NE	---	---
A035a	Smluvně chráněná území	NE	---	---
A036	Lokality výskytu zvláště chráněných druhů rostlin a živočichů s národním významem	NE	---	---
A036a	Mokřady dle Ramsarské úmluvy	NE	---	---
A036b	Biotop vybraných zvláště chráněných druhů velkých savců	NE	---	---
A037a	Lesy, jejich kategorizace a vzdálenost 50 m od okraje lesa	ANO	ANO	Na území obce se nacházejí lesy spadající do kategorií: - Lesy hospodářské - Lesy zvláštního určení: v prvních zónách chráněných krajinných oblastí a lesy v

				přírodních rezervací a přírodních památkách
A116a	Plán společných zařízení	NE	---	---
B032	Hranice přírodních lesních oblastí	NE	---	Celé území v rámci PLO: Polabí
B033	Hranice bioregionů a biochor	ANO	ANO	<ul style="list-style-type: none"> - Polabský bioregion: Široké hlinité nivy 2. v.s. - Polabský bioregion: Plošiny na zahliněných písčích 2. v.s. - Řipský bioregion: Plošiny na spraších v suché oblasti 2. v.s. - Řipský bioregion: Plošiny na zahliněných písčích 2. v.s. - Řipský bioregion: Erodivané plošiny na opukách v suché oblasti 2. v.s. - Řipský bioregion: Erodivané plošiny na opukách v suché oblasti 2. v.s.

6. VODNÍ REŽIM A HORNINOVÉ PROSTŘEDÍ

VODNÍ REŽIM - JEVY

Číslo jevu	Jev	Výskyt v území	Graficky zpracováno	Poznámka
A044	Vodní zdroje pro zásobování pitnou vodou a jejich ochranná pásma	ANO	ANO	mělký vrt (ČHMÚ)
A045	Chráněné oblasti přirozené akumulace vod	ANO	ANO	CHOPAV Severočeská křída
A046	Zranitelné oblasti povrchových a podzemních vod	ANO	ANO	celé území
A047	Vodní útvary povrchových a podzemních vod, vodní nádrže a jejich ochranná pásma	ANO	ANO	vodní nádrž – Přírodní park Dolní Poohří (Brozany n/O) Ohárecká křída – útvar podzemních vod (Ohře, Dolní Labe a ostatní přítoky Labe)
A048a	Území chráněná pro akumulaci povrchových vod	NE	NE	-
A049	Povodí vodního toku, rozvodnice	ANO	ANO	– hydrologické povodí 1.řádu (Labe) – hydrologické povodí 2.řádu (Ohře a Labe od Ohře po Bílinu) – hydrologické povodí 3.řádu (Ohře od Chomutovky po ústí) – hydrologické povodí 4.řádu – rozvodnice (Ohře, Čepel)
A050a	Záplavová území včetně aktivních zón	ANO	ANO	– záplavové území (Q5, Q20, Q100) – aktivní zóna
A052a	Kategorie území podle map povodňového ohrožení v oblastech s významným povodňovým rizikem	ANO	ANO	vysoké ohrožení
A052b	Kritické body a jejich povodí	-	-	
A053	Území ohrožená zvláštními povodněmi	ANO	ANO	vodní dílo Orlík
A054a	Stavby, objekty a zařízení na ochranu před povodněmi a území určená k řízeným rozlivům povodní	ANO	ANO	objekt/zařízení protipovodňové ochrany
A055	Přírodní léčivé zdroje, zdroje přírodní minerální vody a jejich ochranná pásma	NE	-	

A056	Lázeňská místa včetně vymezení vnitřních a vnějších území lázeňského místa	NE	-	
------	--	----	---	--

HORNINOVÉ PROSTŘEDÍ - JEVY

Číslo jevu	Jev	Výskyt v území	Graficky zpracováno	Poznámka
A057	Dobývací prostory	NE	-	
A058	Chráněná ložisková území	ANO	ANO	JV hranice území - CHLÚ Rohatce – Jíly, jíly keramické nežáruvzdorné - Vápenec vápence jílovité - Cementářské korekční sialitické suroviny
A059	Chráněná území pro zvláštní zásahy do zemské kůry	NE	-	
A060	Ložiska nerostných surovin	NE	-	
A061	Poddolovaná území	NE	-	
A062	Sesuvná území a území jiných geologických rizik	NE	-	- sesuvné území – není evidováno - radonové riziko – převažující radonový index nízký - radiometricky anomální území – není evidováno

Zdroj: Státní báňská správa
Česká geologická služba, www.geology.cz

7. KVALITA ŽIVOTNÍHO PROSTŘEDÍ

KVALITA ŽIVOTNÍHO PROSTŘEDÍ - JEVY

Číslo jevu	Jev	Výskyt v území	Graficky zpracováno	Poznámka
A004a	Brownfieldy	Ano	Ano	k.ú. Doksany: Areál 69 – Doksany - Areál (plocha s budovami) – původní využití: Průmysl k.ú. Doksany: Bývalá hospodářská budova, poslední známé využití bylo na ukládání hnojiva. Plochy výroby a skladování – původní využití: drobná a řemeslná výroba.
A063	Stará důlní díla	Ne	---	---
A064	Staré zátěže území a kontaminované plochy	Ano	Ano	- (3N +K) Cukrovar Doksany - Skládka Doksany
A064a	Uzavřená a opuštěná úložná místa těžebního odpadu	Ne	---	---
A065	Oblasti s překročenými imisními limity	---	---	---
A065a	Hlukové zóny obcí	Ne	---	---
A084	Objekty a zařízení zařazené do skupiny A nebo B s umístěnými nebezpečnými látkami	Ne	---	---
A085	Skládky a jejich ochranná pásma	Ne	---	---
A086	Spalovny a zařízení zpracovávající biologicky rozložitelné odpady a jejich ochranná pásma	Ne	---	---
A087	Zařízení na odstraňování nebezpečného odpadu a jejich ochranná pásma	Ne	---	---
A113a	Pohřebiště, krematoria, válečné hroby a pietní místa	ANO	ANO	- hřbitov - válečné hroby (2x na obecním hřbitově, vedle OÚ a č.p. 75)
A114	Jiná ochranná pásma	NE	-	
A119	Další dostupné informace o území – zdroje znečištění	-	-	

8. ZEMĚDĚLSKÝ PŮDNÍ FOND A POZEMKY URČENÉ K PLNĚNÍ LESA

ZEMĚDĚLSKÝ PŮDNÍ FOND A POZEMKY URČENÉ K PLNĚNÍ LESA - JEVI

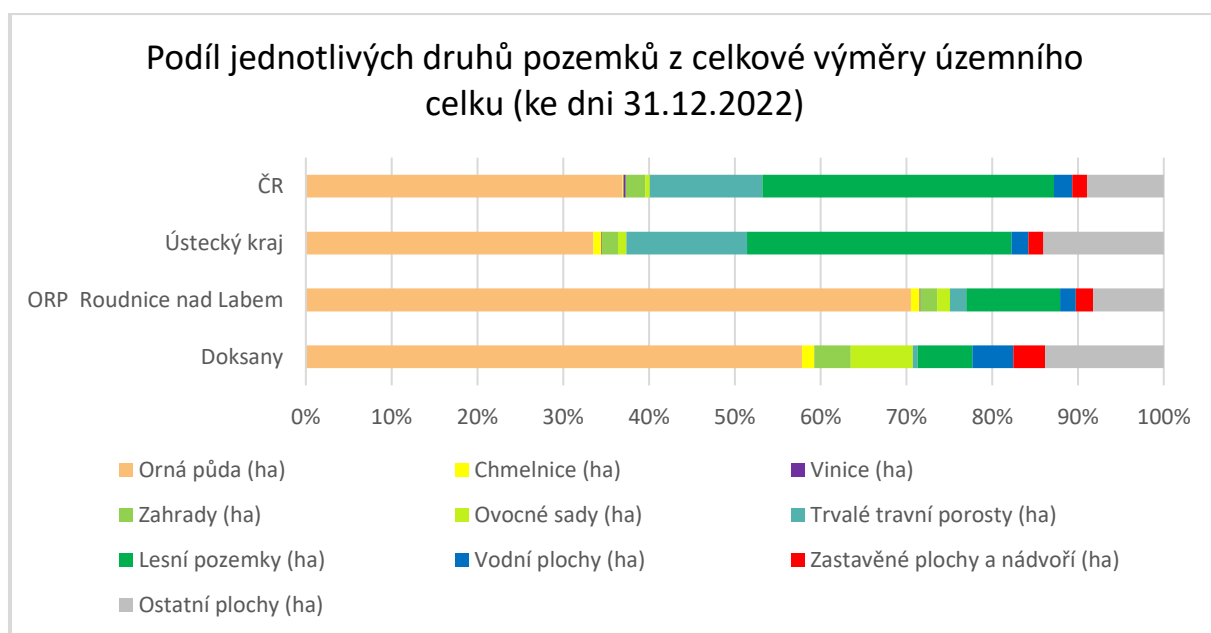
Číslo jevu	Jev	Výskyt v území	Graficky zpracováno	Poznámka
A037a	Lesy, jejich kategorizace a vzdálenost 50 m od okraje lesa	Ano	Ano	Na území obce se nacházejí lesy spadající do kategorií: - Lesy hospodářské - Lesy zvláštního určení: v prvních zónách chráněných krajinných oblastí a lesy v přírodních rezervacích a přírodních památkách
A041	Bonitované půdně ekologické jednotky a třídy ochrany zemědělského půdního fondu	Ano	Ano	- Na území se vyskytují plochy ZPF 1. a 2. třídy ochrany. Jedná se o většinu území.
A042a	Plochy vodní a větrné eroze	Ano	Ano	- Na území se nacházejí nejohroženější, silně ohrožené a ohrožené plochy větrnou erozí (většina území) - Vodní eroze je na většině území mírná či téměř žádná, jsou zde však i plochy středně či silně ohrožené.
A043	Investice do půdy za účelem zlepšení půdní úrodnosti	Ano	Ano	- odvodnění - hlavní odvodňovací zařízení otevřené (data poskytnutá již neexistující ZVHS)
A043a	Plochy vhodné k zalesnění, plochy vhodné k zatravnění	Ano	Ano	---
A116a	Plán společných zařízení	Ne	---	---
B022	Podíl zemědělské půdy z celkové výměry územního celku	---	---	viz tabulka a graf v části 2.
B023a	Podíl druhů pozemků z celkové výměry zemědělské půdy	---	---	viz tabulka a graf v části 2.

PODÍL JEDNOTLIVÝCH DRUHŮ POZEMKŮ Z CELKOVÉ VÝMĚRY ÚZEMNÍHO CELKU

JEDNOTLIVÉ DRUHY POZEMKŮ Z CELKOVÉ VÝMĚRY ÚZEMNÍHO CELKU (ke dni 31.12.2022)				
Plocha území (ha)	Absolutně (ha)			
	k.ú. Doksany	ORP Roudnice nad Labem	Ústecký kraj	Česká republika
Zemědělská půda celkem	223	23 115	274 489	4 196 624
Orná půda	181	21 176	178 854	2 910 699
Chmelnice	4	296	4 982	8 843
Vinice	0	43	433	20 307

Zahrady	13	581	10 008	178 877
Ovocné sady	23	445	5 243	43 041
Trvalé travní porosty	2	575	74 969	1 034 857
Nezemědělská půda celkem	90	6 908	259 381	3 690 523
Lesní pozemky	20	3 284	164 585	2 680 372
Vodní plochy	15	543	10 608	169 974
Zastavěné plochy a nádvoří	12	606	9 386	134 519
Ostatní plochy	43	2 475	74 802	705 657

JEDNOTLIVÉ DRUHY POZEMKŮ Z CELKOVÉ VÝMĚRY ÚZEMNÍHO CELKU (ke dni 31.12.2022)				
Plocha území (ha)	V procentech			
	k.ú. Doksany	ORP Roudnice nad Labem	Ústecký kraj	Česká republika
Zemědělská půda celkem	71,32%	76,99%	51,41%	53,21%
Orná půda	57,83%	70,53%	33,50%	36,90%
Chmelnice	1,44%	0,99%	0,93%	0,11%
Vinice	0,00%	0,14%	0,08%	0,26%
Zahrady	4,25%	1,94%	1,87%	2,27%
Ovocné sady	7,25%	1,48%	0,98%	0,55%
Trvalé travní porosty	0,55%	1,91%	14,04%	13,12%
Nezemědělská půda celkem	28,68%	23,01%	48,59%	46,79%
Lesní pozemky	6,38%	10,94%	30,83%	33,98%
Vodní plochy	4,74%	1,81%	1,99%	2,16%
Zastavěné plochy a nádvoří	3,70%	2,02%	1,76%	1,71%
Ostatní plochy	13,85%	8,24%	14,01%	8,95%



Zdroj: ČSÚ

9. OBČANSKÁ VYBAVENOST VČETNĚ DOSTUPNOSTI A VEŘEJNÁ PROSTRANSTVÍ

OBČANSKÁ VYBAVENOST - JEVY

Číslo jevu	Jev	Výskyt v území	Graficky zpracováno	Poznámka
A003	Zařízení občanského vybavení	ANO	NE	viz tabulka - Dostupnost občanského vybavení
A003a	Veřejná prostranství	ANO	ANO	Náves, veřejné prostranství
A105a	Linky a zastávky veřejné hromadné dopravy	ANO	NE	viz tabulka - Dostupnost dopravní infrastruktury

DOSTUPNOST OBČANSKÉHO VYBAVENÍ

Zařízení občanského vybavení	Výskyt v území	Typ dostupnosti	Standard dostupnosti	Standard splněn/nesplněn
Ochrana obyvatelstva				
Hasičská zbrojnice	---	fyzická - pěší docházka - skutečná	1 000 m	---
Hasičská stanice	NE	časová – dojezdová doba	20 minut	splněn
Veřejná správa				
Pošta	ANO	fyzická - dojezd VHD/autem - vzdušná vzdálenost	10 km	splněn
Veřejná správa				
Mateřská škola	ANO	časová s VHD	30 minut	splněn
Základní škola I. stupeň	NE	časová s VHD	30 minut	splněn
Základní škola úplná (I. a II. stupeň)	NE	časová s VHD	30 minut	splněn
Střední škola	NE	---	---	---
Základní umělecká škola	NE	---	---	---
Zdravotní a sociální služby				
Ambulantní zdravotní péče (skupina 1)	NE	časová - dojezdová doba	35 minut	splněn - Roudnice n/L
Centrum denních služeb a denní stacionář	---	časová – dojezdová doba	30 minut	splněn
Dům pro seniory	---	---	---	---
Kultura				
Knihovna	ANO	časová - pěší chůze nebo dojíždka	15 minut	

Víceúčelový sál (kulturní dům)	---	---	---	---
Klubové zařízení, klubovna / komunitní centrum	---	fyzická - pěší docházka - skutečná	800 m	---
Hřiště				
Hřiště pro předškolní děti	ANO	fyzická - pěší docházka	200 m	
Hřiště pro mladší školní děti	---	fyzická - pěší docházka	500 m	
Hřiště pro mladistvé a dospělé	---	fyzická - pěší docházka	1.000 m	

DOSTUPNOST DOPRAVNÍ INFRASTRUKTURY

Zastávky veřejné hromadné dopravy	Výskyt v území	Typ dostupnosti	Standard dostupnosti	Standard splněn/nesplněn
Autobusová zastávka	ANO	fyzická – pěší docházka – skutečná z použití veřejně přístupných komunikací	600 - 700 m	splněn
Vlaková zastávka	NE	fyzická – pěší docházka – skutečná z použití veřejně přístupných komunikací	600 - 700 m	nesplněn

Zdroj kategorií „STANDARDY DOSTUPNOSTI VEŘEJNÉ INFRASTRUKTURY“, MMR ČR, Maier a kol., prosinec 2016 – revize březen 2020

10. DOPRAVNÍ A TECHNICKÁ INFRASTRUKTURA VČETNĚ JEJÍ DOSTUPNOSTI

DOPRAVNÍ INFRASTRUKTURA - JEVY

Číslo jevu	Jev	Výskyt v území	Graficky zpracováno	Poznámka
A093a	Pozemní komunikace, jejich kategorie a jejich ochranná pásma	ANO	ANO	silnice III. tř. / 608 silnice III. tř. / 24058, 2472 místní a účelové komunikace
A093b	Terminály a logistická centra	NE	-	
A094a	Železniční dráhy, jejich kategorie a jejich ochranná pásma	NE	-	zrušená vlečka
A098	Lanové dráhy a jejich ochranná pásma	NE	-	
A100	Tramvajové dráhy a jejich ochranná pásma	NE	-	
A101	Trolejbusové dráhy a jejich ochranná pásma	NE	-	
A102a	Letiště a letecké stavby a jejich ochranná pásma a zájmová území	NE	-	
A104	Sledované vodní cesty	NE	-	
A105	Hraniční přechody	NE	-	
A105a	Linky a zastávky veřejné hromadné dopravy	ANO	NE	Podrobněji viz kapitola 9 - tabulka Dostupnost veřejné hromadné dopravy
A106	Cyklostezky, cyklotrasy, hipostezky, turistické stezky, běžkařské trasy, sjezdovky	ANO	ANO	turistická trasa – červená cyklotrasa - Ohře záměr (Svazek obcí Podřipska)

TECHNICKÁ INFRASTRUKTURA - JEVY

Číslo jevu	Jev	Výskyt v území	Graficky zpracováno	Poznámka
A067	Technologické objekty zásobování vodou a jejich ochranná pásma	NE	-	
A068	Vodovodní řady a jejich ochranná pásma	ANO	ANO	
A069	Technologické objekty odvádění a čištění odpadních vod a jejich ochranná pásma	ANO	ANO	ČOV 2x čerpací stanice odpadních vod
A070	Kanalizační stoky a jejich ochranná pásma	ANO	ANO	

A071	Výrobní elektrárny a jejich ochranná pásma	ANO	ANO	Doksany – za kostelem Doksany – u silnice
A072	Elektrické stanice a jejich ochranná pásma	ANO	ANO	- 3x DTS stožárová - 1x DTS věžová s venkovním přívodem - 3x DTS kompaktní, zděná, betonová - venkovní stanice (rozvodna, transformovna) (ČEZ Distribuce, a.s.) - ostatní zařízení zpracování a distribuce elektrické energie (nerozlišeno SČVK)
A073	Nadzemní a podzemní vedení elektrizační soustavy a jejich ochranná pásma	ANO	ANO	- vedení elektrické sítě ZVN 400 kV (ČEPS, a.s.) - vedení elektrické sítě VVN 110 kV - vedení elektrické sítě VN 22 kV - vedení elektrické sítě NN
A074	Technologické objekty zásobování plynem a jejich ochranná a bezpečnostní pásma	NE	-	
A075	Vedení plynovodů a jejich ochranná a bezpečnostní pásma	ANO	ANO	- plynovod VTL s tlakem nad 40 barů GasNet s.r.o. - STL rozvody GasNet s.r.o.
A076	Technologické objekty zásobování jinými produkty a jejich ochranná pásma	NE	-	
A077a	Vedení pro zásobování jinými produkty a jejich ochranná pásma	NE	-	
A079	Technologické objekty zásobování teplem a jejich ochranná pásma	NE	-	
A080	Teplovody a jejich ochranná pásma	NE	-	
A082a	Elektronické komunikace, jejich ochranná pásma a zájmová území	ANO	ANO	- 10x radioreléová trasa (T-mobile Czech Republic a. s., České Radiokomunikace, a.s., CETIN) - komunikační vedení (CETIN, GasMNet s.r.o.) - radiové stanice na RRT – koncový bod (České Radiokomunikace, a.s.) - základnové stanice (T-Mobile Czech Republic a. s.) - zájmové území ve vazbě na neveřejný RRL spoj a

				radiokomunikační zařízení, vysílač (Ministerstvo vnitra ČR), - ochranné pásmo objektu na elektronickém komunikačním zařízení – zájmové území 10 km (Ministerstvo obrany ČR)
A082b	Sdružené liniové sítě	-	NE	
A083	Jaderná zařízení	-	NE	
A113a	Pohřebiště, krematoria, válečné hroby a pietní místa	ANO	ANO	- hřbitov

11. EKONOMICKÉ A HOSPODÁŘSKÉ PODMÍNKY

Ekonomické a hospodářské podmínky – Jevy

Číslo jevu	Jev	Výskyt v území	Graficky zpracováno	Poznámka
A002	Zařízení výroby	ANO	ANO	- zemědělská výroba - výroba a sklady - zastavitelné plochy pro zemědělskou výrobu viz tabulka
B007	Ekonomická aktivita podle odvětví	-	NE	viz tabulka a graf zdroj ČSÚ
B008	Nezaměstnanost	-	NE	viz tabulka a graf zdroj ČSÚ

PLOCHY VÝROBY A SKLADOVÁNÍ

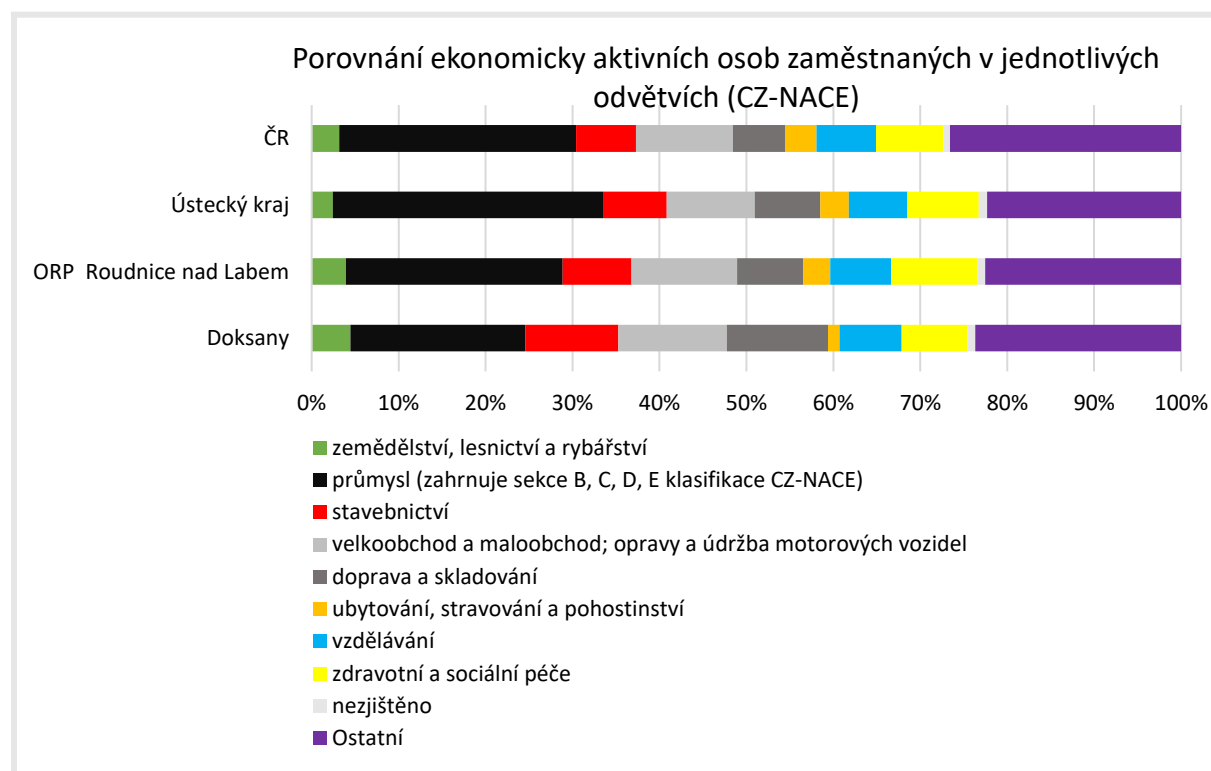
(stanoveno na základě územních plánů a vlastních průzkumů zhotovitele a dotazníků)

Plochy výroby a skladování celkem	Zemědělská výroba (z celkové plochy)	Výroba a sklady (z celkové plochy)	Zastavitelné plochy pro výrobu a skladování
10,6 ha	3,99 ha	6,61 ha	0,4 ha zemědělská výroba

POROVNÁNÍ EKONOMICKY AKTIVNÍCH OSOB ZAMĚSTNANÝCH PODLE JEDNOTLIVÝCH ODVĚTVÍ (CZ-NACE) – SLBD 2021

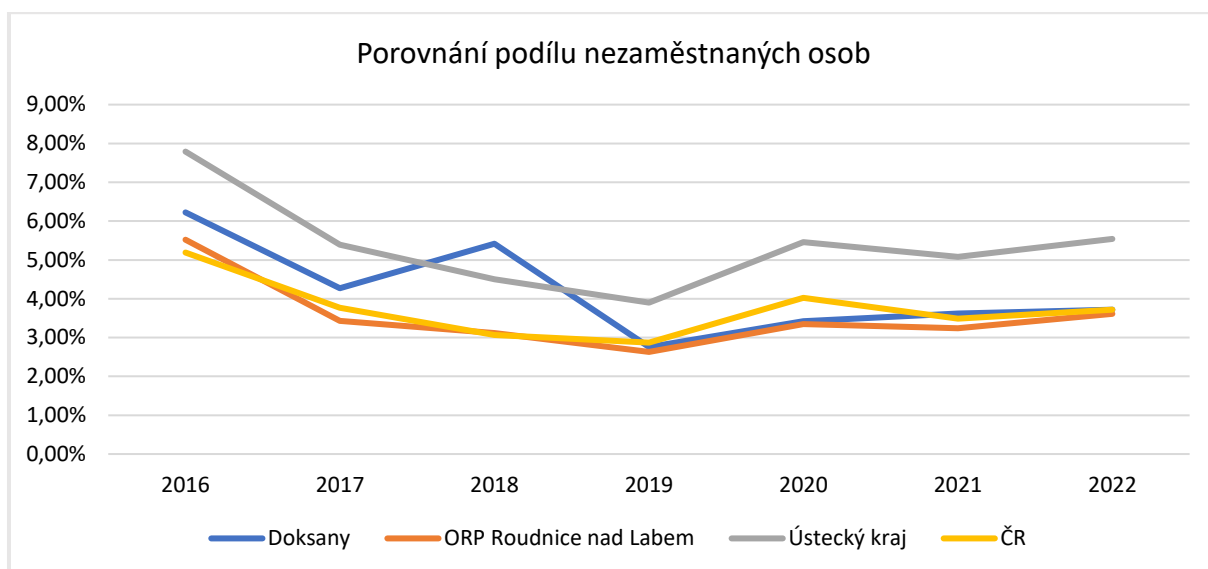
Odvětví / počet	Doksany	ORP Roudnice nad Labem	Ústecký kraj	ČR
zemědělství, lesnictví a rybářství	10	625	9 034	167 161
průmysl (zahrnuje sekce B, C, D, E klasifikace CZ-NACE)	45	3 951	114 981	1 441 816
stavebnictví	24	1 258	27 004	364 113
velkoobchod a maloobchod; opravy a údržba motorových vozidel	28	1 927	37 478	589 747
doprava a skladování	26	1 210	27 948	318 954
ubytování, stravování a pohostinství	3	491	12 102	190 065
vzdělávání	16	1 105	24 916	362 219
zdravotní a sociální péče	17	1 574	30 363	408 594
nezjištěno	2	145	3 595	41 917
Ostatní	53	3 573	82 529	1 405 485

Zaměstnaní celkem	224	15 859	369 950	5 290 071
Odvětví / v procentech	Doksany	ORP Roudnice nad Labem	Ústecký kraj	ČR
zemědělství, lesnictví a rybářství	4,46%	3,94%	2,44%	3,16%
průmysl (zahrnuje sekce B, C, D, E klasifikace CZ-NACE)	20,09%	24,91%	31,08%	27,26%
stavebnictví	10,71%	7,93%	7,30%	6,88%
velkoobchod a maloobchod; opravy a údržba motorových vozidel	12,50%	12,15%	10,13%	11,15%
doprava a skladování	11,61%	7,63%	7,55%	6,03%
ubytování, stravování a pohostinství	1,34%	3,10%	3,27%	3,59%
vzdělávání	7,14%	6,97%	6,73%	6,85%
zdravotní a sociální péče	7,59%	9,92%	8,21%	7,72%
nezjištěno	0,89%	0,91%	0,97%	0,79%
Ostatní	23,66%	22,53%	22,31%	26,57%
Zaměstnaní celkem	100,00%	100,00%	100,00%	100,00%



POROVNÁNÍ PODÍLU NEZAMĚSTNANÝCH OSOB (v %, vždy k 31.12.)

území / rok	2016	2017	2018	2019	2020	2021	2022
Doksany	6,22	4,27	5,42	2,76	3,42	3,62	3,72
ORP Roudnice nad Labem	5,52	3,43	3,12	2,63	3,35	3,24	3,61
Ústecký kraj	7,79	5,39	4,50	3,90	5,46	5,08	5,54
ČR	5,19	3,77	3,07	2,87	4,02	3,49	3,72



Zdroj: ČSÚ

12. REKREACE A CESTOVNÍ RUCH

REKREACE A CESTOVNÍ RUCH – JEVY

Číslo jevu	Jev	Výskyt v území	Graficky zpracováno	Poznámka
A005a	Památkové rezervace a památkové zóny a jejich ochranná pásma	NE	-	
A008a	Nemovité národní kulturní památky a nemovité kulturní památky a jejich ochranná pásma	ANO	ANO	- nemovité kulturní památky viz tabulka – NEMOVITÉ KULTURNÍ PAMÁTKY
A010	Statky zapsané na seznamu Světového dědictví a jejich nárazníkové zóny	NE	-	
A011	Urbanistické a krajinné hodnoty	ANO	ANO	- urbanistický kompoziční prvek klášter + založení obce (urbanistická struktura) - místo významné události U dubu 2 kapličky - pověst - dominanta pozitivní hřbitovní kostel sv. Petra a Pavla klášter komín u cukrovaru - místo vyhlídky výhled od nádrže na Doksany Územní studie krajiny pro správní obvod ORP Roudnice nad Labem - viz KAPITOLA č.3
A013a	Architektonicky nebo urbanisticky cenné stavby nebo soubory staveb, historicky významné stavby, místa nebo soubory staveb	ANO	ANO	viz tabulka VÝZNAMNÉ OBJEKTY ZAJÍMAVOSTI
A046a	Povrchové vody využívané ke koupání	NE	-	

NEMOVITÉ KULTURNÍ PAMÁTKY

Rejst.číslo ÚSKP	Kategorie	Název	k.ú.	č.p. / č.parc.	Památková ochrana	Na ploše
31138/5-1995	areál	kostel sv. Petra a Pavla	Doksany		kulturní památka	-
	Areál severovýchodně od intravilánu obce, vymezen do tvaru nepravidelného polygonu zděnou ohradní zdí s branou a vloženou kaplí a márnicí. V areálu volně stojící jednolodní barokní kostel s románskými základy a dvě sochy světců.					
22264/5-1998	areál	mlýn	Doksany	č.p. 11	kulturní památka	-

	Areál mlýna vystavěn v letech 1678 – 1679 na místě staršího z roku 1558. Komplex tvořen srostlicí objektů mlýna, provozní a hospodářskou budovou. Stavba mlýna rozšířena před zrušením kláštera r. 1782, poslední velká stavební úprava v závěru 19. století.					
22322/5-1996	areál	statek	Doksany		kulturní památka	-
	Areál uzavřeného pozdně barokního hospodářského dvora zřejmě z přelomu 18. a 19. století, složený ze dvou osově souměrných patrových domů s volutovými štíty, vloženou zděnou branou mezi domy a ohradní zdí.					
20225/5-1994	areál	areál kláštera	Doksany		kulturní památka	-
	Ženský premonstrátský klášter založený ženou Vladislava II. Gertrudou v r. 1144. Od 17. stol. výrazný rozvoj a celková barokizace až do 2. pol. 18. stol. V roce 1782 zrušen a změněn na zámek. Součástí areálu vedle vlastního kláštera hospodářský dvůr.					
33017/5-1999	areál	dům	Doksany	č.p. 12	kulturní památka	-
	Areál pozdně barokního domu z 2. poloviny 18. století městského typu se zřejmě autentickou mansardovou střechou, k němuž je připojena při jihovýchodním nároží zděná brána, původně se svlakovými vraty snad z poloviny 19. století.					
17157/5-4547	areál	dům	Doksany	č.p. 14	kulturní památka	-
	Obdélný patrový klasicistní dům z počátku 19. století s valbovou střechou. Okna s jednoduchými plochými šambránami, boční průčelí se štukovým květinovým motivem mezi patry. Zahradní průčelí rozšířeno o terasu.					
36692/5-2001	objekt	Socha Ecce homo	Doksany		kulturní památka	-
	Torzo barokní sochy z roku 1770 na hranolovém bohatém podstavci s postranními volutovými konzolami nesoucími abakus s volutami. V ploše kartuše s dedikačním nápisem. Na podstavci volutový soklík s kartuší. Torzo sochy Krista v plášti se svázanými rukama.					
18641/5-4546	objekt	dům	Doksany	č.p. 15	kulturní památka	-
	Patrový pozdně barokní dům z konce 18. století na obdélném půdorysu s valbovou střechou na profilované římse, patra oddělena mezipatrovou římsou, okna se štukovými šambránami. V interiéru v přízemí placové klenby do pasů, v patře ploché stropy.					
	objekt	kovárna	Doksany	č.p. 8	kulturní památka	-
	Obdélná patrová stavba s polovalbovou střechou postavená v 1. polovině 19. století v pozdně empírovém stylu. Hladké fasády otevřeny obdélnými okny. Nad okny v patře hlavního průčelí dříve štukový reliéf kovářského náčiní s lipovou ratolestí.					

Zdroj: Národní památkový ústav, <https://pamatkovykatalog.cz/uskp>

VÝZNAMNÉ OBJEKTY A MÍSTA, TURISTICKÉ ZAJÍMAVOSTI

Název	Popis
Klášterní komplex s kostelem Narození Panny Marie	pobyt sv. Anežky České
Hřbitovní kostel sv.Petra a sv.Pavla	dominanta obce
Bývalý zájezdní panský hostinec čp.3	
Škola v Doksanech	
Kamenný obloukový mostek	z pol.18.stol., přes rameno Ohře
Středověký mlýn	nedaleko klášterního komplexu
Komín v cukrovaru	významná stavební dominanta
U dubu	dvě kapličky (pověst)
Observatoř Doksany	ČHMÚ

13. BEZPEČNOST A OCHRANA OBYVATEL

BEZPEČNOST A OCHRANA OBYVATEL – JEVY

Číslo jevu	Jev	Výskyt v území	Graficky zpracováno	Poznámka
A107	Objekty důležité pro obranu státu a jejich ochranná pásma a zájmová území	NE	-	
A108	Vojenské újezdy a jejich zájmová území	NE	-	
A109	Vymezené zóny havarijního plánování	NE	-	
A110a	Objekty civilní a požární ochrany	NE	-	
A112a	Stavby důležité pro bezpečnost státu a vymezená území pro zajištění bezpečnosti státu	NE	-	

ROZBOR UDRŽITELNÉHO ROZVOJE ÚZEMÍ

ZJIŠTĚNÍ A VYHODNOCENÍ POZITIV A NEGATIV V ÚZEMÍ

1. ŠIRŠÍ ÚZEMNÍ VZTAHY

Pozitiva	Negativa
<ul style="list-style-type: none">- Poloha obce a napojení na dopravní infrastrukturu- Významná či významnější dojížděková obec v rámci regionu a jeho okolí	

2. PROSTOROVÉ A FUNKČNÍ USPOŘÁDÁNÍ ÚZEMÍ

Pozitiva	Negativa

3. STRUKTURA OSÍDLENÍ

Pozitiva	Negativa

4. SOCIODEMOGRAFICKÉ PODMÍNKY A BYDLENÍ

Pozitiva	Negativa
<ul style="list-style-type: none">- Platný územní plán a v něm dostatek navržených ploch pro bydlení	<ul style="list-style-type: none">- Horší věková struktura (převažující počet seniorů)- Hrozba narušení tradiční struktury obce vzhledem k předimenzování zastavitelných ploch pro bydlení

5. PŘÍRODA A KRAJINA

Pozitiva	Negativa
<ul style="list-style-type: none">- Přítomnost přírodních hodnot v území	

6. VODNÍ REŽIM A HORNINOVÉ PROSTŘEDÍ

Pozitiva	Negativa
<ul style="list-style-type: none">- CHOPAV Severočeská křída- Přítomnost vodního toku či větší vodní plochy	<ul style="list-style-type: none">- Zastavěné území v záplavovém území- Zranitelná oblast

7. KVALITA ŽIVOTNÍHO PROSTŘEDÍ

Pozitiva	Negativa
	<ul style="list-style-type: none">- Zhoršená kvalita ovzduší vzhledem k průjezdu silniční dopravy zastavěným územím obce

8. ZEMĚDĚLSKÝ PŮDNÍ FOND

Pozitiva	Negativa
	<ul style="list-style-type: none">- Vysoké procento zornění – území s maximálním narušením přírodních struktur- Zastavitelné plochy na půdách I. a II. třídy ochrany ZPF

9. OBČANSKÁ VYBAVENOST VČETNĚ JEJÍ DOSTUPNOSTI A VEŘEJNÁ POROSTRANSTVÍ

Pozitiva	Negativa

10. DOPRAVNÍ A TECHNICKÁ INFRASTRUKTURA VČETNĚ JEJICH DOSTUPNOSTI

Pozitiva	Negativa
<ul style="list-style-type: none">- Dobré dopravní napojení (blízkost dálnice i obce s rozšířenou působností)- Napojení obce na vodovod, kanalizaci a plynovod	

11. EKONOMICKÉ A HOSPODÁŘSKÉ PODMÍNKY

Pozitiva	Negativa
- Stávající i zastavitelné plochy pro výrobu	- Vysoká nezaměstnanost

12. REKREACE A CESTOVNÍ RUCH

Pozitiva	Negativa
- Přítomnost potenciálních cílů rekreace	- Chybí možnosti ubytování a stravování - Nedostatečná síť účelových komunikací (absence účelové komunikace podél Ohře do Terezína)

13. BEZPEČNOST A OCHRANA OBYVATEL

Pozitiva	Negativa

HODNOCENÍ VYVÁŽENOSTI VZTAHU ÚZEMNÍCH PODMÍNEK

Pilíř	Hodnotící kritéria	Hodnocení	Průměr pilířů
Environmentální pilíř	Míra získaných pozitivních sledovaných jevů ze všech možných	43%	-1,67
	Míra získaných negativních sledovaných jevů ze všech možných	45%	
	Dílčí hodnocení environmentálního rozvoje	Špatný (-4 bodů)	
Sociální pilíř	Míra získaných pozitivních sledovaných jevů ze všech možných	38%	
	Míra získaných negativních sledovaných jevů ze všech možných	26%	
	Dílčí hodnocení sociálního rozvoje	Špatný (-4 bodů)	
Ekonomický pilíř	Míra získaných pozitivních sledovaných jevů ze všech možných	47%	
	Míra získaných negativních sledovaných jevů ze všech možných	33%	
	Dílčí hodnocení hospodářského rozvoje	Dobrý (3 bodů)	

PROBLÉMY

ZÁVADY (URBANISTICKÉ, HYGIENICKÉ, DOPRAVNÍ)

označení	popis	poznámka	Úroveň ÚPD k řešení problému
Z18	Zastavěné území zasahuje do záplavového území Q100	Dáno historickými okolnostmi, částečně řešitelné nástroji územního plánování. Problematika protipovodňových opatření by měla být řešena komplexně na celostátní úrovni např. v PUR.	PÚR, ZÚR, ÚP
Z19	Vysoká intenzita dopravy v zastavěném území obce	K prověření v územním plánu	ÚP
Z20	Úzký průjezdní profil mostu přes řeku Ohře do Brozan n.O.	K prověření v územním plánu	ÚP
Z90	Hluk ze zemědělského areálu ovlivňuje novou lokalitu pro výstavbu RD	KHS požaduje akustické měření a případně protihluková opatření	

VZÁJEMNÉ STŘETY ZÁMĚRŮ

označení	popis	poznámka	Úroveň ÚPD k řešení problému

STŘETY ZÁMĚRŮ S LIMITY VYUŽITÍ ÚZEMÍ

označení	popis	poznámka	Úroveň ÚPD k řešení problému

STŘETY ZÁMĚRŮ S HODNOTAMI V ÚZEMÍ

označení	popis	poznámka	Úroveň ÚPD k řešení problému

NEGATIVA V ÚZEMÍ

označení	popis	poznámka	Úroveň ÚPD k řešení problému
	Horší věková struktura (převažující počet seniorů)	Pokračuje trend stárnutí populace, i když v UP je navržen dostatek zastavitelných ploch pro bydlení. V budoucnu	

		budou potřeba spíše vymezit plochy občanské vybavenosti pro péči o seniory	
	Hrozba narušení tradiční struktury obce vzhledem k předimenzování zastavitelných ploch pro bydlení	V porovnání s vypočtenou potřebou je vymezeno v UP více jak trojnásobné množství zastavitelných ploch pro bydlení	
	Zastavěné území v záplavovém území	Dáno historickými souvislostmi, částečně řešitelné nástroji územního plánování. Problematika protipovodňových opatření by měla být řešena komplexně na celostátní úrovni např. v PUR.	PÚR, ZÚR, ÚP
	Zranitelná oblast	Vymezena nařízením vlády	
	Zhoršená kvalita ovzduší vzhledem k průjezdu silniční dopravy zastavěným územím obce	Obcí prochází silnice II.třídy. Intenzita dopravy se snížila po otevření dálnice D8 ale i tak zůstává velká vzhledem k blízkosti dálničního nájezdu	UP
	Vysoké procento zornění – území s maximálním narušením přírodních struktur	Obec se nachází v tradiční zemědělské oblasti, návrh opatření – viz USK.	
	Zastavitelné plochy na půdách I. a II. třídy ochrany ZPF	V okolí zastavěného území obce se nachází převážně tyto bonitně nejceněnější půdy, velká zastavitelná plocha pro bydlení na severním okraji obce je již téměř zastavěná	UP
	Vysoká nezaměstnanost		
	Chybí možnosti ubytování a stravování	Příležitost pro podnikatele	
	Nedostatečná síť účelových komunikací (absence účelové komunikace podél Ohře do Terezína)	Návrh řešení – viz USK	

POTENCIÁLY ROZVOJE ÚZEMÍ

označení	popis	poznámka	Úroveň ÚPD k řešení problému
	Řešení dopravních závad v obci	Vzhledem k poloze obce nepřichází obchvat nejspíš v úvahu, lze navrhnout opatření ke zpomalení dopravy	
	Rozvoj cestovního ruchu daný přítomností potenciálních cílů rekreace	Návrh řešení – viz USK	

	Rozvoj ubytovacích a stravovacích služeb	Příležitost pro podnikatele	

NEVYVÁŽENÝ VZTAH PODMÍNEK PRO PŘÍZNIVÉ ŽIVOTNÍ PROSTŘEDÍ, PRO HOSPODÁŘSKÝ ROZVOJ A PRO SOUDRŽNOST SPOLEČENSTVÍ OBYVATEL

označení	popis	poznámka	Úroveň ÚPD k řešení problému

PROBLÉMY VYPLÝVAJÍCÍ Z ÚZEMNÍ STUDIE KRAJINY ORP ROUDNICE N.L.

okruh	popis	doporučená opatření	úroveň ÚPD k řešení problému
Vazba sídla a krajiny	Negativní dominanta: Areál bývalého cukrovaru – využíváný. Svojí dominantností potlačuje vizuální působení obou kostelů a zámku. Narušení hodnot (přírodních, kulturních): Fotovoltaická elektrárna za kostelem sv. Petra a Pavla – nevhodná lokalizace do blízkosti kulturně významného objektu. Příjezd do obce ze severní strany je výrazně narušen nadzemní technickou infrastrukturou.	Zachovat vedutu obce s dominantou bývalého kláštera Premonstrátek. Nenarušovat obraz historického sídla nevhodným umístováním novodobých struktur zástavby na jeho okrajích. Zajistit obnovu a průběžnou údržbu bývalého kláštera. Zachovat malebný obraz obce respektováním původní struktury zástavby vymezeného hodnotného urbanistického celku. Nenarušovat obraz historického města nevhodným umístováním novodobých struktur zástavby na jeho okraji. Stávající negativní dominanty na okraji sídla eliminovat jejich postupným vymístěním, popř. výsadbou zeleně. Sídlo propojit s okolní krajinou pomocí výškově gradované zeleně. Zajistit napojení obce na Přírodní park Dolní Poohří pomocí komponované zeleně. Zvážit zrušení vymezených zastavitelných ploch v územním plánu, které jsou v grafické Příloze	

		<p>č.1 Vazba sídla a krajiny označeny jako rizikový průnik sídla do krajiny.</p> <p>Co nejcitlivěji začlenit do krajiny vysokorychlostní železniční trať, jejíž vedení je navrženo východně od zastavěného území obce.</p> <p>Co nejcitlivěji začlenit do krajiny venkovní vedení VVN 400 kV procházející severně od obce.</p> <p>Eliminovat vlivy negativního působení stávajících stožárů.</p>	
Krajinný ráz	Platné viz výše.	<p>Doplnění liniové zeleně podél silničních a polních komunikací.</p> <p>Zachovat ochranu kulturních hodnot v Doksanech. Podpořit v dlouhodobějším horizontu možnost stavebních úprav v areálu bývalého cukrovaru tak, aby byla odstraněna negativní dominanta komína a citlivě upraveny výrobní objekty. Objekt bývalého cukrovaru (především komínu) významně narušuje historickou hodnotu místa.</p> <p>Většina zástavby obce se nachází v přírodním parku Dolní Poohří.</p> <p>Nové rozvojové plochy nelze směřovat ve směru k Ohři, potenciálně přijatelný je citlivý rozvoj severním směrem se zachováním stávající výškové úrovně zástavby.</p> <p>Respektovat odstup kostela sv. Petra a Pavla od zástavby.</p> <p>Lépe zakomponovat stávající FVE v Doksanech do sídla tak, aby bylo zmírněno jejich negativní působení na hodnoty v území. V dlouhodobém horizontu podporovat odstranění FVE (zejména) před kostelem.</p>	
Vodní režim krajiny, retence vody v území, ohrožení povodněmi	<p>Zničený ekologický stav. Platí zde střední riziko vysychání drobných vodních toků.</p> <p>Výskyt oblasti s významným povodňovým rizikem. Pro vodní tok Labe a Čepel byla stanovena</p>	<p>VN-007 Z územního plánu převzata plocha pro vybudování malé vodní nádrže.</p> <p>REV-017 Úsek bezejmenného toku (IDVT 10224011 navržen k přírodě blízké protipovodňové ochraně v nezastavěném území, snížením kapacity koryta revitalizací a formou zvýšení objemů rozlivů do</p>	

	<p>záplavová území a aktivní zóny. Rozliv z Ohře i toku Čepel při povodňových průtocích zasahuje pouze do okrajových částí zástavby.</p> <p>PO-007 Zakreslena stávající protipovodňová hráz.</p>	<p>údolní nivy, které se podílí na transformaci povodňových průtoků. Součástí revitalizace toku je rovněž obnova nivní vegetace.</p> <p>REV-018 Úsek bezejmenného toku (IDVT 10233471 navržen k přírodě blízké protipovodňové ochraně v nezastavěném území, snížením kapacity koryta revitalizací a formou zvýšení objemů rozlivů do údolní nivy, které se podílí na transformaci povodňových průtoků. Součástí revitalizace toku je rovněž obnova nivní vegetace. Úsek zasahuje také do území obce Hrobce.</p>	
Ohrožení erozí	<p>Velké bloky orné půdy: Zasahuje zde jeden velký díl půdních bloků (VB-023-3901/20), na východě katastru, ostatní jsou již nyní alespoň částečně členěny, což ovšem neznamená, že jejich další doplnění zelení není žádoucí, není však prioritní.</p> <p>Erozní ohrožení: Obec patří do NZO, z čehož plynou omezení v zemědělském hospodaření, přísnější pravidla pro hnojení a nakládání se statkovými hnojivy. V obci je prakticky jen jediná lokalita ohrožená plošnou erozí – DBP 4903/1 v dolní části. Na něj navazuje DPB 4903/7 se zatravněným sadem, který potenciálně při absenci zatravnění vykazuje nadlimitní smyvy. V obci nebyla identifikována ohrožená DSO. Eroze, ani odtok v DSO neohrožují zástavbu.</p> <p>Podle půdně-klimatických vlastností se v severní části obce nacházejí půdy mírně ohrožené větrnou erozí, ve střední a jižní části půdy silně erozně ohrožené, ze severo- a jihozápadu je území a zástavba dobře krytá pobřežní vegetací kolem ramen Ohře, východní část území je bez účinných výsadeb proti větrné</p>	<p>Velké bloky orné půdy: Doporučujeme trvalé rozčlenění bloku VB-023 prvky zeleně tak, aby došlo ke zvýšení ekologické a krajinné hodnoty. Rozčlenění musí probíhat v souladu s protierozními, protipovodňovými, ochrannými a prostupnost zvyšujícími opatřeními.</p> <p>Erozní ohrožení: Územní plán nenavrhuje konkrétní opatření proti vodní ani větrné erozi, avšak vymezuje plochy pro izolační zeleň severně od zástavby a podél komunikace a toku na severovýchodě a východě. V dolní části mírně erozně ohroženého DPB 4903/1 navrhujeme aplikovat mírnější opatření PPOm, na sousedícím bloku 4903/7 se sadem zachovat zatravnění v meziřadí. Ve východní části území v souladu s územním plánem doporučujeme doplnit výsadby biokoridorů (i) proti větrné erozi a případně i izolační zeleň severně od zástavby. Doplnujícím a účinným opatřením proti větrné erozi je výsev meziplovin, ponechávání strniště a posklizňových zbytků na erozně ohrožených půdách z důvodu ochrany svrchní vrstvy půdy. Doporučeno je založení a</p>	

	erozi, pouze s řídkou liniovou zelení kolem silnic.	ponechání travnatých pásů kolem vodotečí o šíři alespoň 6 m. Specifikace jednotlivých typů opatření, stejně jako obecné zásady hospodaření šetrného k půdě a znečišťování vodních toků a nádrží, se nacházejí v hlavní zprávě, návrhy ve výkresech.	
Ochrana přírody a biodiverzity	Stav přírodních hodnot v Doksanech je spíše střední - koeficient ekologické stability je 0,33 tzn. území je ekologicky málo stabilní. Výměra přírodně hodnotných ploch je střední (14 % území obce), také výměra zvláště chráněných území je vyšší (6 % výměry obce) - jedná se o cenné hodnoty.	<p>Doporučení odpovídá skupině obcí I se středním stavem (parametry KES a biotopy byly hodnoceny za 2). Pro posílení přírodních hodnot doporučujeme vymezit celkem 8,5 ha ekologicky stabilnějších ploch a linií (ESP, ESL), spadají sem např. remízky, lesy, revitalizace okolí toků, tvorba mokřadů, plochy pro agrolesnictví, sady, zahrady apod. Lze sem započítat i plochy nerealizovaného ÚSES a návrhy PEO a PPO.</p> <p>Min 50 % z této výměry by měly tvořit plochy přírodních biotopů, zejména mokřady, malé rybníky, revitalizace okolí toků a dostatečně široké remízky. Klíčová je distribuce ESP a ESL - velikost půdního bloku nečleněného zelení je potřeba nechat na max 35 - 45 ha, více viz hlavní text územní studie.</p> <p>Vhodné rozmístění ESP a ESL je ilustračně znázorněno v Hlavním výkrese, i s podrobným popisem v atributovém sloupci u datových vrstev. Vycházeli jsme z ploch, kde byly zničeny historické krajinné prvky, které v krajině výrazně schází (důvody viz hlavní text studie).</p> <p>Územím prochází plocha pro VRT, může být výhodné dopředu vybudovat izolační zeleň, pokud to okolnosti dovolí.</p> <p>Polní cesty – obecní polní cesty je velmi důležité zachovat, zachovat i jejich vlastnictví při KoPÚ, doporučujeme podél existujících doplnit vhodnou liniovou zeleň (př. stromořadí) pokud chybí,</p>	

		<p>rozorané polní cesty je velmi důležité obnovit v nějaké formě, např. obnovit meze, či aspoň zatravnit; jsou významné i jako prvek umožňující průchod krajinou.</p> <p>Větší ochrana biotopů: v plochách biotopů (viz vrstva Biotopy z části studie Průzkumy a rozborů a výkres hodnot) nedoporučujeme stavět. Hodnotnější biotopy v území mimo ZCHÚ jsou vyznačeny v návrhu VKP a vrstvě Kvalitní biotopy.</p> <p>V území se nachází VKP údolní niva - plocha, která je zásadní pro zadržování vody v území, čištění vody, ochlazování krajiny a další ekosystémové funkce (popis je v hlavním textu). Zde je zapotřebí vymezit dostatek ploch ESP a ESL, aby niva nebyla nadměrně zorněná (plochy orné půdy do 20 ha i méně).</p>	
ÚSES	Z pohledu ÚSK bez problémů.	Bez doporučení.	
Lesnictví	Lesnatost je velmi nízká (6,4%). Lesy jsou soustředěny pouze v jižní části obce. Na ostatních částech území se nacházejí jen menší lesíky.	Doporučujeme zalesnit pás lesa podél cesty a rozšíření stávajících remízků na východě obce (ZAL-022, ZAL-023) viz Hlavní výkres.	
Prostupnost krajiny	Na území obce se nenacházejí problematické úseky, které by omezovaly prostupnost krajiny po komunikacích vhodných pro pěší a cyklisty do okolních obcí.	Nejsou specifikovány žádné návrhy ani doporučení.	
Rekreace a turistický ruch	Absence účelové komunikace (možno turistické trasy, cykloturistické trasy či cyklostezky) podél Ohře severně nad obcí do atraktivního města Terezín, chybí možnosti ubytování a stravování.	Navrhujeme cyklotrasu z obce Hrobce, v obci Doksany dojde k napojení na cyklotrasu č. 6 (NC-005). Doporučujeme podporovat vznik ubytovacích a stravovacích zařízení. Doporučujeme zvážit cyklotrasu (popř. i turistickou trasu) podél Ohře do Terezína.	
Těžba nerostných surovin,			

sesuvná a poddolovaná území			
Brownfields v extravilánu, znečištění a kontaminace	<p>Brownfields: Areál 69 – bývalý cukrovar – je již využíván; Bývalá hospodářská budova.</p> <p>Znečištění a kontaminace: Nejsou zde zásadní problémy. Imisní limit pro PM10 24h zde byl podle OZKO překročen za období 2014-2016 pouze v roce 2014 a na malé části katastru i v roce 2016.</p>	<p>Brownfields: Bývalá hospodářská budova - územním plánem je oblast vymezená jako plocha pro drobnou a řemeslnou výrobu. V blízkosti areálu se nevyskytují žádné významné přírodní, kulturní či historické charakteristiky, kvůli nimž by bylo zapotřebí činnosti v areálu limitovat.</p> <p>Znečištění a kontaminace: K omezení emisí prachových částic je vhodné hospodařit zde tak, aby byla maximálně omezena větrná eroze a prašnost ze zemědělské činnosti.</p>	