

VEŘEJNOPRÁVNÍ SMLOUVA O POSKYTNUTÍ (NEINVESTIČNÍ) DOTACE Z ROZPOČTU MĚSTA ROUDNICE NAD LABEM

č. 161/2025

(dále jen „Smlouva“) uzavřená dle § 159 a násl. zákona č. 500/2004 Sb., správní řád, ve znění pozdějších předpisů, a dle § 10a odst. 5 zákona č. 250/2000 Sb., o rozpočtových pravidlech územních rozpočtů, ve znění pozdějších předpisů, níže uvedeného dne, měsíce a roku mezi následujícími smluvními stranami (dále jen „Smluvní strany“):

Město Roudnice nad Labem, IČ: 002 64 334,

se sídlem: Karlovo náměstí 21, 413 21 Roudnice nad Labem

zastoupené: Ing. Františkem Padělkem, starostou města

bankovní spojení: Komerční banka, a.s., č.ú. 27-3870810297/0100

(dále jen „poskytovatel“)

a

pobočný spolek: Junák – český skaut, středisko Říp Roudnice nad Labem, z. s. IČ: 005 25 332

se sídlem: Roudnice nad Labem, Bezručova 1399

vedený: u Městského soudu v Praze, pod sp. zn. I. 38307

zastoupený: vedoucím střediska Mgr. Pavlem Chaloupkou

bankovní spojení: Česká spořitelna, a.s., č.ú. 1001988369/0800

(dále jen „příjemce“)

Preambule

1. Poskytovatel je v souladu s ust. § 9 odst. 1 zákona č. 250/2000 Sb., o rozpočtových pravidlech územních rozpočtů, ve znění pozdějších předpisů, oprávněn finančně podporovat veřejně prospěšné činnosti a poskytovat dotace na sociální a humanitární účely.
2. Dotacemi poskytovatel podporuje zejména tělovýchovu a sport, sociální služby, kulturu, vzdělávání a vědu, zdravotnictví, ochranu životního prostředí, prevenci kriminality, protidrogové aktivity a další obdobné činnosti.
3. Dotace a příspěvky jsou veřejnou finanční podporou ve smyslu ust. § 2 písm. j) zákona č. 320/2001 Sb., o finanční kontrole, ve znění pozdějších předpisů.
4. Smlouva je uzavřena v souladu se Zásadami pro udělování neinvestičních dotací z programů dotační politiky Města Roudnice nad Labem - odbor ekonomický a školský pro rok 2025 (dále jen „Zásady“) na základě žádosti příjemce o poskytnutí dotace podané v rámci programu **Celoroční sportovní a volnočasové aktivity pro rok 2025**.

Článek I.

1. Poskytovatel na základě zákona č. 128/2000 Sb., o obcích, ve znění pozdějších předpisů, a ve smyslu § 10a) zákona č. 250/2000 Sb., o rozpočtových pravidlech územních rozpočtů, ve znění pozdějších předpisů, tímto poskytuje příjemci ze svého rozpočtu na rok 2025 dotaci na výdaje spojené s činností příjemce, a to konkrétně na období roku 2025 ve výši **315 000 Kč** (slovy: tři sta patnáct tisíc korun českých) na účel: **„Celoroční sportovní a volnočasové aktivity“**, dotace bude použita na výdaje v souladu se Zásadami.

Závazným ukazatelem poskytnuté dotace je celková výše přidělené dotace.

2. Dotace bude jednorázově poukázána na účet příjemce po nabytí účinnosti Smlouvy.

Článek II. Účel využití a podmínky čerpání dotace

1. Dotace je poskytnuta účelově na činnost uvedenou v čl. I, odst. 1. Smlouvy a nelze ji použít na úhradu jiných výdajů než uvedených v tomto článku II. Smlouvy. Dotaci lze použít pouze na úhradu uznatelných nákladů přímo souvisejících s realizací projektu, které prokazatelně vznikly za období roku 2025. Výdaje související s úhradou (nájemného a energií) za měsíc prosinec roku, ve kterém byla dotace poskytnuta, mohou být uhrazeny nejpozději do 15. 1. roku následujícího, pokud byla dotace k tomuto účelu poskytnuta.
2. Při realizaci projektu není příjemce oprávněn použít poskytnuté prostředky na úhradu materiálu (zboží), služeb či nájmu od subjektů, které jsou s ním majetkově či personálně propojeny, obdobně nemůže takto plnit sám sobě. Na výzvu poskytovatele je příjemce povinen písemně doložit identifikační údaje subjektů podílejících se na realizaci projektu.
3. Uznatelný náklad je nezbytný náklad, který splňuje všechny následující podmínky:
 - vyhovuje zásadám efektivnosti, účelnosti a hospodárnosti podle zákona č. 320/2001 Sb., o finanční kontrole ve veřejné správě a o změně některých zákonů (zákon o finanční kontrole), ve znění pozdějších předpisů,
 - vznikl příjemci v přímé souvislosti s prováděním projektu,
 - byl skutečně vynaložen a zachycen v účetnictví příjemce a je identifikovatelný, ověřitelný a podložený prvotními podpůrnými doklady,
 - je v souladu se Zásadami.
4. Neuznatelný náklad je náklad na:
 - a) technické zhodnocení dlouhodobého majetku,
 - b) pořízení investic,
 - c) daně a odvody,
 - d) úhradu DPH, je-li příjemce plátcem DPH,
 - e) platy nebo mzdy zaměstnanců žadatele nebo členů organizace, který o dotaci žádá,
 - f) nákup věcí osobní spotřeby, které nesouvisí s vlastním předmětem projektu,
 - g) úhradu stáží do zahraničí,
 - h) koupi automobilů a jiných motorových vozidel, leasing,
 - i) financování podnikatelských a výdělečných aktivit,
 - j) koupi uměleckých děl,
 - k) nákup alkoholu a cigaret,
 - l) rekonstrukce nemovitostí,
 - m) propagaci akce, propagační a marketingové materiály
5. V případě dotace na celoroční činnost nebudou uznány zálohové faktury na energie. Příjemce dotace je povinen při uplatnění nákladů za energie doložit vyúčtovací faktury za spotřebované energie v daném kalendářním roce (dodavatelé energií lze zažádat o mimořádný odečet a následně zaslání zúčtovací faktury).

Článek III. Práva a povinnosti Smluvních stran, podmínky, které je příjemce povinen splnit

1. Poskytovatel se zavazuje poukázat na bankovní účet příjemce uvedený v záhlaví Smlouvy dotaci ve výši **315 000 Kč** (slovy: tři sta patnáct tisíc korun českých), a to nejpozději do 10 kalendářních dní od účinnosti Smlouvy (dále jen „dotace“).
2. Příjemce prohlašuje, že dotaci přijímá, a v této souvislosti se zavazuje dodržovat povinnosti stanovené ve Smlouvě.
3. Nevyčerpané finanční prostředky z dotace je příjemce povinen poukázat zpět na účet poskytovatele uvedený v záhlaví Smlouvy, pod variabilním symbolem, který je povinen zjistit si včas u poskytovatele (odbor ekonomický a školský), a to nejpozději v termínu pro předání závěrečného vypořádání.
4. Příjemce má dále povinnost vrátit poskytnutou dotaci zpět na bankovní účet poskytovatele uvedený v záhlaví Smlouvy v případě, že se projekt neuskuteční, a to nejpozději do 10 kalendářních dní ode dne, kdy se příjemce o této skutečnosti dozvěděl, a současně má příjemce povinnost o této skutečnosti podmiňující vrácení dotace písemně informovat poskytovatele.
5. Poskytovatel je oprávněn provádět prostřednictvím Městského úřadu v Roudnici nad Labem nebo orgánů Města Roudnice nad Labem veřejnosprávní kontrolu nakládání s poskytnutou dotací a kontrolovat účetnictví příjemce v rozsahu poskytnuté dotace na základě zákona č. 320/2001 Sb., o finanční kontrole ve veřejné správě a o změně některých zákonů, ve znění pozdějších předpisů. Příjemce je povinen tuto kontrolu umožnit a vytvořit poskytovateli podmínky k provedení této kontroly v souladu s výše uvedeným zákonem a poskytnout mu k tomu účelu originální účetní písemnosti a veškerou potřebnou dokumentaci, včetně účetních.

finančních a statistických výkazů, hlášení a zpráv, a to po dobu realizace projektu a následně po dobu 3 let po ukončení realizace projektu.

6. Poskytovatel je oprávněn provádět průběžnou a následnou kontrolu realizace účelu, na nějž byla poskytnuta dotace, zejména ověřovat pravdivost informací uvedených v žádosti o poskytnutí dotace a jejich přílohách. Za tímto účelem jsou osoby pověřené poskytovatelem oprávněny po předchozí domluvě, nejméně 5 pracovních dní předem, se zástupcem příjemce nebo jím pověřenou osobou v jejich přítomnosti vstupovat na místo projektu, mluvit s osobami přítomnými v místě projektu a vyžadovat dokumenty vztahující se k realizaci projektu. Příjemce je povinen tuto kontrolu umožnit a vytvořit poskytovateli podmínky k řádnému provedení této kontroly.

7. Příjemce může v případě informování sdělovacích prostředků o projektu uvést fakt, že projekt byl podpořen Městem Roudnice nad Labem (poskytovatelem). Dále může uvádět viditelně na všech písemnostech a při všech akcích souvisejících s realizací projektu, že aktivita nebo služba byla podpořena Městem Roudnice nad Labem. Tímto poskytovatel uděluje příjemci souhlas k použití loga a znaku města.

8. Příjemce je povinen k účelnému, efektivnímu a hospodárnému použití dotace a k jejímu řádnému a oddělenému sledování v účetnictví (analyticky, střediskově nebo zakázkově). Pokud není možné oddělené sledování v účetnictví, je třeba ve veškerém účetnictví zvýraznit, co je hrazeno z dotace.

Příjemce je povinen předat poskytovateli písemně finanční vypořádání dotace a zhodnocení projektu na předepsaném formuláři, který je ke stažení na webových stránkách Města Roudnice nad Labem (dále jen „**závěrečné vypořádání**“). V případě obdržení **dotace na celoroční činnost** je příjemce povinen předložit závěrečné vypořádání **do 28. února** následujícího kalendářního roku, v němž byla dotace poskytnuta. V případě obdržení dotace na **jednorázové akce** je příjemce povinen předložit závěrečné vypořádání **do 3 měsíců** od ukončení projektu, nebo od obdržení smlouvy o poskytnutí dotace, podle toho, která skutečnost nastane dříve.

9. U projektů, k jejichž ukončení dojde v měsíci listopadu a prosinci, je lhůta k předložení závěrečného vypořádání stanovena nejpozději do 31. ledna následujícího kalendářního roku. Za termín podání závěrečného vypořádání se považuje datum uvedené na podacím razítku pošty nebo podatelny městského úřadu. Závěrečné vypořádání lze také předložit v elektronické podobě datovou schránkou.

10. Jako přílohu závěrečného vypořádání příjemce předloží kopie prvotních účetních dokladů (paragon, faktura, vstupenka, jízdenka apod.) a kopie dokladu o uhrazení vzniklých nákladů (bezhotovostní platby musí být doloženy výpisem z bankovního účtu nebo potvrzením banky o provedení transakce, hotovostní platby je nutno doložit výdajovým pokladním dokladem příjemce nebo příjmovým pokladním dokladem protistrany) na jednotlivé projekty do výše poskytnuté dotace, výdaje do výše celkově použitých finančních prostředků na projekt se pouze vykazují. Veškeré doklady musí být čitelné, okopírované doklady nesmí překrývat údaje potřebné pro kontrolu. Jsou-li účtovány náklady za ubytování, je součástí závěrečného vypořádání seznam účastníků. Doklad o úhradě zálohy bez vyúčtování této zálohy nelze považovat za doklad k závěrečnému vypořádání a za uznatelný výdaj.

11. Na originálech dokladů proplacených z dotace poskytnuté poskytovatelem, které mají náležitosti dle zákona č. 563/1991 Sb., o účetnictví, ve znění pozdějších předpisů, bude uvedeno: „**Hrazeno z dotace Města Roudnice nad Labem**“. V případech, kdy je částka hrazená z dotace nižší než celková částka uvedená na dokladu, má příjemce povinnost na účetním dokladu uvést výši částky, která byla použita na náklady hrazené z dotace.

12. Veškeré změny týkající se příjemce a údajů majících vliv na výši poskytnuté dotace je příjemce dotace povinen neprodleně písemně oznámit poskytovateli, a to nejpozději do 10 kalendářních dnů od okamžiku, kdy se o této skutečnosti příjemce dozvěděl. Příslušný odbor posoudí závažnost změn a vyrozumí příjemce, zda o nich rozhodne sám, nebo bude o změnách rozhodovat příslušný orgán města, který rozhodl o uzavření Smlouvy, a to následným uzavřením dodatku ke Smlouvě.

13. Příjemce se zavazuje dodržovat povinnosti, které souvisí s účelem, na které byla dotace poskytnuta, stanovené touto Smlouvou a právními předpisy, a zajistit si potřebná povolení orgánů státní správy a samosprávy, jsou-li k naplnění účelu potřeba. Příjemce nesmí náklady projektu, které jsou vykazány v rámci dotace, uplatnit v jiných dotačních titulech od města ani od jiných poskytovatelů.

14. Obdrží-li příjemce duplicitně finanční prostředky na tytéž náklady projektu od jiného poskytovatele (např. od MPSV ČR, fondů EU apod.), oznámí neprodleně tuto skutečnost poskytovateli a duplicitní část dotace poskytovateli vrátí na bankovní účet uvedený v záhlaví Smlouvy, a to nejpozději do 15 dnů ode dne, kdy nastala skutečnost podmínující vrácení dotace poskytovateli.

15. Příjemce, který je právnickou osobou, se zavazuje informovat poskytovatele o tom, že nejvyšším orgánem společnosti bylo rozhodnuto o přeměně nebo zrušení společnosti s likvidací. Příjemce se zavazuje, že ještě před tímto rozhodnutím dohodne s poskytovatelem způsob vypořádání práv a povinností dle Smlouvy, o čemž Smluvní strany uzavřou dodatek ke Smlouvě (přechod na nástupce, vypořádání, vrácení dotace apod.).

16. Pokud žadatel nepřijme návrh na uzavření Smlouvy nejdéle do dvou měsíců od prokazatelného obdržení návrhu k uzavření Smlouvy, návrh Smlouvy dle § 163 odst. 3 písm. a) zákona č. 500/2004 Sb., správní řád, ve znění pozdějších předpisů, zaniká.

Článek IV. Doba trvání smlouvy a její ukončení

1. Smlouvu lze ukončit:

- a) písemnou dohodou Smluvních stran.
- b) výpovědí poskytovatele.

2. Ukončit Smlouvu dle článku IV. odst. 1. písm. b) Smlouvy je oprávněn pouze poskytovatel, a to výpovědí zaslanou příjemci v případech níže uvedených:

a) v případě, že příjemce hrubě porušuje své povinnosti plynoucí ze Smlouvy. Za hrubé porušení povinnosti příjemce se považuje zejména:

- použití dotace k jinému účelu než uvedenému ve Smlouvě.
- neoprávněné zadržení peněžních prostředků poskytnutých jako dotace.
- neumožnění poskytovateli, resp. jím pověřenému pracovníkovi, provedení kontroly dle článku III. odst. 5) a 6) Smlouvy.
- nepředložení příslušných účetních knih a příjmových a výdajových dokladů, jakož i neposkytnutí další potřebné součinnosti kontrolnímu orgánu města,
- neprovedení řádného závěrečného vypořádání a nepředložení veškerých příslušných dokladů ve stanovených termínech.

b) v případě, že příjemce ztratí oprávnění vykonávat činnost, k níž se Smlouvou zavázal nebo dojde k zániku příjemce.

3. Výpověď Smlouvy ze strany poskytovatele musí být učiněna písemně, musí v ní být uveden výpovědní důvod a musí být doručena příjemci na adresu uvedenou v záhlaví Smlouvy. Výpovědní lhůta je třicet dní a počíná běžet dnem následujícím po doručení výpovědi příjemci.

4. Příjemce je povinen vrátit poskytnuté peněžní prostředky bezhotovostním převodem na účet poskytovatele uvedený v záhlaví Smlouvy nejpozději do 7 dnů od ukončení Smlouvy výpovědí, nebude-li ve výpovědi uvedena delší lhůta.

Článek V. Porušení rozpočtové kázně

1. V případě, že příjemce při čerpání dotace poruší rozpočtovou kázeň, je povinen provést odvod za porušení rozpočtové kázně do rozpočtu Města Roudnice nad Labem ve výši dle § 22 zákona č. 250/2000 Sb., o rozpočtových pravidlech územních rozpočtů, ve znění pozdějších předpisů.

2. Porušením rozpočtové kázně je každé neoprávněné použití nebo zadržení peněžních prostředků, poskytnutých jako dotace. Příjemce je povinen již poskytnuté finanční prostředky vrátit na výzvu poskytovatele.

3. Pokud příjemce předloží závěrečné vypořádání v termínu stanoveném ve Smlouvě, ale nebude obsahovat všechny potřebné náležitosti stanovené ve Smlouvě, dopustí se příjemce porušení rozpočtové kázně až v případě, kdy nedoplní požadované materiály ani po marném uplynutí náhradní lhůty 15 dnů ode dne doručení výzvy poskytovatele.

4. Pokud příjemce nepředloží ve stanoveném termínu závěrečné vypořádání, ale v této lhůtě doručí odůvodněnou žádost o prodloužení termínu, posoudí příslušný odbor důvody a může rozhodnout o prodloužení termínu pro předložení, maximálně však o 10 dnů ode dne, kdy bylo příjemci rozhodnutí doručeno. Jestliže příjemce ve stanoveném náhradním termínu nepředloží závěrečné vypořádání, nebo nevrátí nevyčerpané prostředky dotace, jedná se o porušení rozpočtové kázně a poskytovatel postupuje dle příslušných ustanovení právních předpisů upravujících porušení rozpočtové kázně.

5. V případě porušení rozpočtové kázně, které poskytovatel považuje za méně závažné (viz níže), bude vždy uložen odvod za tato porušení procentem z poskytnuté dotace následovně:

- a) předložení závěrečného vypořádání do 30 kalendářních dnů po lhůtě stanovené Smlouvou nebo po prodloužené lhůtě stanovené poskytovatelem dle článku V. odst. 4. Smlouvy - výše odvodu činí 5 %.
- b) předložení závěrečného vypořádání nad 30 kalendářních dnů po lhůtě stanovené Smlouvou nebo po prodloužené lhůtě stanovené poskytovatelem dle článku V. odst. 4. Smlouvy - výše odvodu činí 10%.
- c) porušení povinností příjemce dle článku III. odst. 11) Smlouvy - výše odvodu činí 5%.

6. Při porušení více povinností, které jsou ve Smlouvě označeny za méně závažné, se odvody sčítají.

7. Za prodlení s odvodem za porušení rozpočtové kázně je příjemce povinen zaplatit penále, vypočítané v souladu se zákonem č. 250/ 2000 Sb., o rozpočtových pravidlech územních rozpočtů, ve znění pozdějších předpisů.

Článek VI. Ostatní ujednání

1. Příjemce je seznámen se skutečností, že Město Roudnice nad Labem, jako orgán územní samosprávy, je povinno poskytovat informace vztahující se k jeho působnosti dle zákona č. 106/1999 Sb., o svobodném přístupu k informacím, ve znění pozdějších předpisů. Smluvní strany souhlasně prohlašují, že žádný údaj ve Smlouvě, včetně jejích příloh, není označován za obchodní tajemství.
2. Město Roudnice nad Labem je povinným subjektem ve smyslu § 2 odst. 1 zákona č. 340/2015 Sb., o registru smluv, a tudíž má povinnost postupovat v souladu s tímto zákonem. To znamená, že pokud přidělená dotace bude převyšovat částku 50 tis. Kč, bude uveřejněna prostřednictvím registru smluv, čímž ve smyslu ustanovení § 8 odst. 5 písm. a) tohoto zákona, bude splněna i povinnost zveřejnit smlouvu podle §10d zákona č. 250/2000 Sb., o rozpočtových pravidlech územních rozpočtů, ve znění pozdějších předpisů.
3. Příjemce souhlasí se zveřejněním svého jména (obchodního jména), adresy, dotačního titulu a výše poskytnuté dotace například v Roudnických novinách a internetových stránkách města (www.roudnicehl.cz) a se zápisem těchto údajů do veřejně přístupného informačního registru vedeného Městským úřadem v Roudnici nad Labem.
4. Příjemce se zavazuje počínat si tak, aby nebylo poškozeno dobré jméno poskytovatele.
5. Písemnosti fyzické osobě budou doručovány do datové schránky nebo prostřednictvím provozovatele poštovních služeb na adresu uvedenou v záhlaví Smlouvy, případně na adresu sdělenou později. Právníké osobě budou písemnosti doručovány do datové schránky nebo prostřednictvím provozovatele poštovních služeb na adresu uvedenou ve veřejném rejstříku, případně na doručovací adresu.
6. Smlouvu lze měnit či doplňovat pouze po dohodě Smluvních stran, a to formou číslovaných písemných dodatků.
7. Pokud ve Smlouvě není uvedeno jinak, řídí se právní vztahy z ní vyplývající platnými právními předpisy, především zákonem č. 250/2000 Sb., o rozpočtových pravidlech územních rozpočtů, ve znění pozdějších předpisů a zákonem č. 128/2000 Sb., o obcích, ve znění pozdějších předpisů.
8. Smlouva je sepsána ve dvou vyhotoveních s platností originálu, přičemž poskytovatel i příjemce dotace obdrží po jednom vyhotovení.
9. Smlouva nabývá platnosti a účinnosti dnem podpisu oběma Smluvními stranami. V případě, že podléhá zveřejnění v registru smluv v souladu s ust. § 6 odst. 1 zákona č. 340/2015 Sb., o registru smluv, ve znění pozdějších předpisů, nabývá účinnosti dnem uveřejnění v registru smluv. Příjemce bere na vědomí, že uveřejnění v tomto registru zajistí poskytovatel, na nějž se vztahují povinnosti dle tohoto zákona.

DOLOŽKA

Město Roudnice nad Labem osvědčuje touto doložkou ve smyslu ust. § 41 zákona č. 128/2000 Sb., o obcích, ve znění pozdějších předpisů, že ohledně uzavření Smlouvy byly splněny všechny zákonné podmínky, jimiž zákon č. 128/2000 Sb., o obcích, ve znění pozdějších předpisů, podmiňuje platnost právního jednání obce. O poskytnutí dotace za podmínek uvedených ve Smlouvě rozhodlo Zastupitelstvo města Roudnice nad Labem dne 9. 4. 2025 usnesením č. 31/2025/ZM, které rovněž rozhodlo o uzavření Smlouvy.

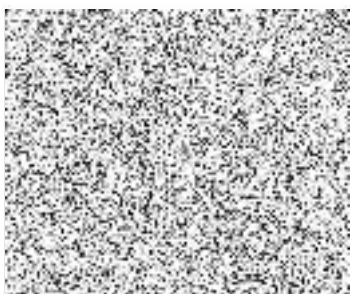
V Roudnici nad Labem dne: 23 -04- 2025

za poskytovatele:



Město Roudnice nad Labem

Ing. František Padělek, starosta



V Roudnici nad Labem dne:

za příjemce:

24 -04- 2025



Junák – český skaut, středisko Říp
Roudnice nad Labem, z. s.

Mgr. Pavel Chaloupka, vedoucí střediska

