

**ČERNĚVES**

ÚZEMNÍ STUDIE VEŘEJNÝCH PROSTRANSTVÍ

září 2022

**OPRÁVNĚNÁ ÚŘEDNÍ OSOBA POŘIZOVATELE:**

**Ing. Kamila Kloubská**

Městský úřad Roudnice nad Labem,  
Odbor územního plánu

Pořizovatel v souladu s §30 a za využití zákona č. 183/2006 Sb., o územním a stavebním řádu (stavební zákon v posledním znění) schválil možnost využití „Územní studie veřejných prostranství obce Černěves“.

Územní studie ověřila možnost využití řešeného území a bude sloužit jako podklad pro rozhodování v území.

Územní studie je uložena na stavebním úřadu a úřadu územního plánování Městského úřadu Roudnice nad Labem, Krajského úřadu Ústeckého kraje - odboru územního plánování a stavebního řádu obce a u obce Černěves.

.....

razítko a podpis

**ZHOTOVITEL:**

**Ing. arch. Pavel Šulc Ph. D.**

IČ: 73644544

autorizace ČKA: 04395

typ autorizace: A:obor architektura (A.1)

.....

razítko a podpis



PROJEKT:	<b>ÚZEMNÍ STUDIE VEŘEJNÝCH PROSTRANSTVÍ</b>
STUPEŇ DOKUMENTACE:	<b>ÚZEMNÍ STUDIE</b>
MÍSTO:	<b>obec Černěves</b>
ZHOTOVITEL:	<p><b>Ing. arch. Pavel Šulc Ph.D.</b>  e-mail: pavelsulc@pavelsulc.cz  tel.: 776 104 508  korespondenční adresa:  Puškinovo náměstí 692/17  160 00 Praha 6 - Bubeneč</p> <p>vypracovaly:  Ing. arch. Sára Roeselová  roeselova@allion.cz  tel.: 775 320 693</p> <p>Ing. arch. Veronika Hušková</p> <p>zahravní a krajinářská architektura:  Ing. Zuzana Štemberová  e-mail: stemberova@terraflorida.cz  tel.: 603 185 858</p> <p>Ing. Eliška Šárová</p>
POŘIZOVATEL:	<p><b>Městský úřad Roudnice nad Labem</b>  stavební úřad - úřad územního plánování  Karlovo nám. 21, 41301 Roudnice nad Labem</p>
DATUM:	<b>09/2022</b>

OBSAH	
TEXTOVÁ ČÁST	OBRAZOVÁ ČÁST..... 20
<b>ÚVOD ..... 4</b> <b>01</b> Úvodní informace <b>02</b> Vymezení řešeného území <b>03</b> Účel územní studie <b>04</b> Základní popis řešeného území <b>04.1</b> Základní popis území <b>04.2</b> Doprava a trasy v území <b>04.3</b> Ochranná pásma a ochrana přírody	<b>01</b> Řešené území v katastrální mapě 1:1000 <b>02</b> Situace širších vztahů 1:5000 <b>03</b> Zaměření současného stavu 1:1 000 <b>04</b> Problémový výkres 1:1 000 <b>05</b> Hlavní výkres 1:1 000 <b>06</b> Výkres limitů 1:1 000 <b>07</b> Situační výkres - 1. část 1:500 <b>08</b> Situační výkres - 2. část 1:500 <b>09</b> Situační výkres - 3. část 1:500 <b>10</b> Výkres kácení a ochranných opatření 1:750 <b>11</b> Vizualizace 1 - 7 ..... <b>31</b>
<b>ANALYTICKÁ ČÁST ..... 5</b> <b>01</b> Historická analýza a urbanismus obce <b>02</b> Současná podoba území <b>02.1</b> Širší vztahy <b>02.2</b> Současný stav území <b>02.3</b> Krajina <b>02.3.1</b> Zhodnocení analýz intravilánu obce <b>02.3.2</b> Stav vegetace <b>02.4</b> Doprava <b>03</b> Fotodokumentace současného stavu území <b>04</b> Vyhodnocení současného stavu území <b>04.1</b> Problémy <b>04.2</b> Limity <b>04.3</b> Hodnoty a potenciály <b>04.4</b> Východiska pro návrhovou část	<b>PŘÍLOHY ..... 38</b> <b>01</b> Standard navržených materiálů <b>02</b> Návrh vybavení městským mobiliářem <b>03</b> Návrh drobných staveb a ostatních prvků <b>04</b> Návrh speciálních prvků <b>05</b> Návrh prvků osvětlení
<b>NÁVRHOVÁ ČÁST. .... 11</b> <b>01</b> Celková koncepce návrhu <b>02</b> Soulad návrhu s územním plánem <b>03</b> Detailní popis návrhu <b>03.1</b> Využití ploch <b>03.2</b> Návrh krajinářského řešení - místa <b>03.3</b> Kácení a ochranná opatření <b>03.4</b> Využití dešťové vody v obci <b>04.5</b> Dopravní řešení <b>04.6</b> Souběh TI s prvky zeleně	
<b>ZÁVĚR ..... 17</b> <b>01</b> Zásady pro rozhodování v území a jejich odůvodnění <b>01.1</b> Zásady pro řešené území celkově <b>01.2</b> Zásady pro jednotlivé lokality <b>02</b> Zásady pro výběr mobiliáře	

# ÚVOD

## 01 Úvodní informace

## 02 Vymezení řešeného území

## 03 Účel územní studie

## 04 Základní popis řešeného území

### 04.1 Základní popis území

### 04.2 Doprava a trasy v území

### 04.3 Ochranná pásma a ochrana přírody

## 01 ÚVODNÍ INFORMACE

Územní studie veřejných prostranství v centrální části obce Černěves vznikla na základě zadání pořizovatele z května roku 2022 a následně uzavřené Smlouvy o dílo.

Návrh byl v průběhu zpracování konzultován s Pořizovatelem a jeho připomínky byly zapracovány.

V červnu 2022 byl návrh veřejně prezentován v obci a podněty veřejnosti byly vyhodnoceny a zapracovány do finální podoby územní studie.

Čistopis této územní studie se stane územně plánovacím podkladem a bude sloužit jako neopomenutelný podklad pro rozhodování v území.

## 02 VYMEZENÍ ŘEŠENÉHO ÚZEMÍ

Celková výměra: **1,92 ha**

Řešené území odpovídá následujícím parcelám:

celé parcely: 12/1, 631/7, 65, 12/2, 631/3, 631/3, 11/4, 631/1, 653/1, 631/6, 8/2, 647/2, 9/1, 10/3, 10/6, 9/22, 284/4, 284/9, 9/10, 631/12, 706

části parcel: 631/10, 650, 632, 631/2, 653/4, 645/7, 646

Vymezení řešeného území viz. výkres **č. 01.**

## 03 ÚČEL ÚZEMNÍ STUDIE

Účelem územní studie jako územně plánovacího podkladu je vytvořit podmínky pro vznik jednotných, funkčních, estetických a pobytově příjemných veřejných prostranství centrální části obce v souladu se stávajícím charakterem obce. Řešené území studie proto zahrnuje náves, sportovní areál, předprostor kostela a hasičské zbrojnice, drobná prostranství na křižení ulic i samotné ulice, které jednotlivá tato místa propojují.

Územní studie proto řeší uspořádání pěší, cyklistické, automobilové i autobusové dopravy v území, určuje rozsah a způsob využití veřejných ploch, ověřuje možnost vzniku sportovního zázemí a zabývá se snadnou orientací v obci. Dále pro řešené území navrhuje koncepci zeleně a nakládání se srážkovými vodami. Pro vymezené plochy pak stanovuje standardy technického a materiálového řešení a zařízení mobiliářem.

Územní studie podrobně řeší podmínky dané územním plánem a to tak, aby v souladu s těmito podmínkami bylo možné plochy veřejných prostranství (veřejná zeleň, veřejná prostranství, komunikační koridory, občanské vybavení - sport a rekreace, zeleň soukromá a vyhrazená) využít k účelu ke kterému byly v územním plánu vymezeny.

## 04 ZÁKLADNÍ POPIS ŘEŠENÉHO ÚZEMÍ

### 04.1 Základní popis území

Řešené území zahrnuje několik větších i menších prostranství a pláček a komunikace, které je propojují.

Hlavními částmi území jsou **náves** a **sportovní areál**.

Dále se jedná o křižovatky nad a pod návší, křižení cest u památného stromu, ulici ke kostelu a obecnímu úřadu, předprostor kostela a sady.

Územím pak prochází páteřní cyklotrasa Labská.

### 04.2 Doprava a trasy v území

Území je dopravně obslouženo místní komunikací napojující obec na nedalekou silnici č. II/240 směrem na západ a propojující Černěves s Lounky směrem na sever. Návší dále prochází komunikace, která se posléze větví do ulic směrem ke hřbitovu a kostelu s obecním úřadem. Méně frekventovaná komunikace pak propojuje náves se sportovním areálem. Územím prochází frekventovaná cyklistická trasa č. 2, Labská.

Obec je obsloužena autobusovou dopravou s frekvencí spojů cca 5/den. Linka autobusu se odpojuje z hlavní komunikace č. II/240, zajíždí do obce, kde staví, a následně se stejnou trasou vrací zpět na hlavní komunikaci.

### 04.3 Ochranná pásma, záplavová území a ochrana přírody

Řešené území se nachází v záplavových územích Q5, Q20 a Q100, a to směrem od západu na východ, viz. následující schéma.



Vegetace v rámci nivy Labe je součástí VKP (významný krajinný prvek). V území se nacházejí ochranná pásma sítí TI (včetně fotovoltaické elektrárny), ochranné pásmo lesa, obcí prochází Aktivní zóna záplavového území a záplavová území stoleté vody. Celé území je součástí CHOPAV Severočeská křída)Významné je zastoupení prvků ÚSES na katastru obce – borové a lužní lesy jsou lokálními biocentry, propojení je v jižní části katastru úzkým biokoridorem. Celý široký pás podél Labe je součástí nadregionálního biokoridoru Stříbrný roh – Polabský Luh.

Potenciálním problémem může být zástavba hodnotných půd s ochranou 1. třídy BPEJ. Pro jižní část katastru obce může být potenciálním rizikem výstavba obchvatu Roudnice, s přerušením průchodnosti územím a narušením vizuálních a prostorových vazeb.

# ANALYTICKÁ ČÁST

**01** Historická analýza a urbanismus obce

**02** Současná podoba území

**02.1** Širší vztahy

**02.2** Současný stav území

**02.3** Krajina

**02.3.1** Zhodnocení analýz intravilánu obce

**02.3.2** Stav vegetace

**02.4** Doprava

**03** Fotodokumentace současného stavu území

**04** Vyhodnocení současného stavu území

**04.1** Problémy

**04.2** Limity

**04.3** Hodnoty a potenciály

**04.4** Východiska pro návrhovou část



## 01 HISTORICKÁ ANALÝZA A URBANISMUS OBCE

Historie obce sahá velmi hluboko. Ačkoliv je obec poprvé písemně zmíněna v roce 1233, dle archeologických nálezů bylo území osídleno již v době kamenné. Přítomnost Slovanů je pak v území zaznamenána okolo roku 500.

Postavení původně románského kostela Sv. Prokopa, který se v obci nachází, je datován ke konci 12. století a od roku 1964 je chráněn jako kulturní památka.

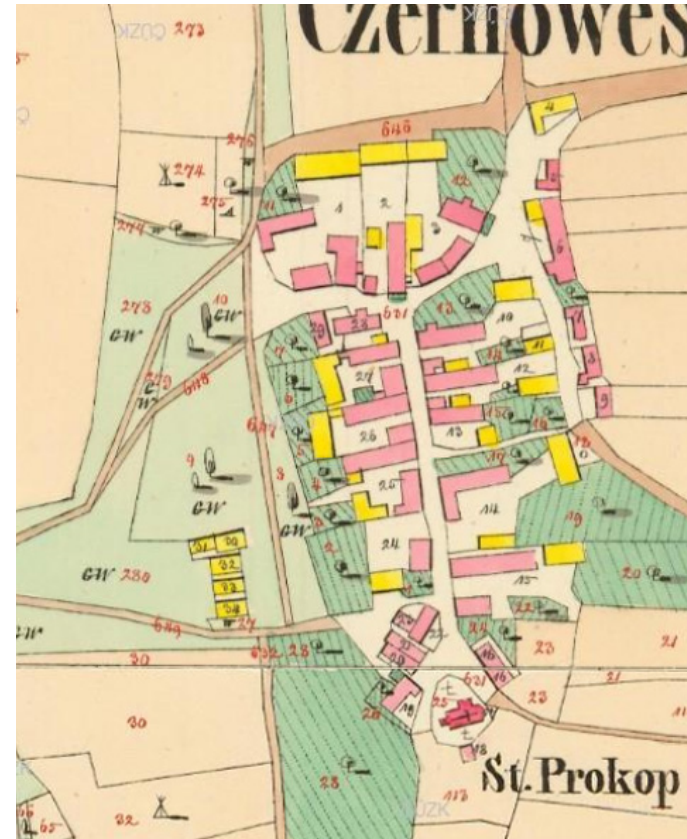
Srovnáním mapy stabilního katastru vzniklé okolo roku 1840 a dnešních obrysů budov vidíme, že je historická struktura obce ve své centrální části do velké míry zachována. V rámci původní struktury statků jsou dnes patrné proluky, několik původních statků však dodnes stojí. Smutnou částí historie obce je její postižení tzv. akcí „K“ v roce 1951, kdy bylo vystěhováno osazenstvo několika zdejších statků.

Jelikož se obec nachází poblíž řeky Labe, nerozrostla se kvůli pravidelným záplavám směrem na západ, na sever a východ obce naopak ano a obec zde již postrádá historický charakter, který je však v území řešeném touto studií stále velmi přítomný. Charakterizují ho například štítý domů se sedlovými střechami orientované směrem do ulic, a brány do dvorů statků. Tento charakter silně působí např. při průhledu ulicí od kostela a obecního úřadu směrem k návsi, kde je průhled uzavřen právě štítem jednoho z dochovaných statků.

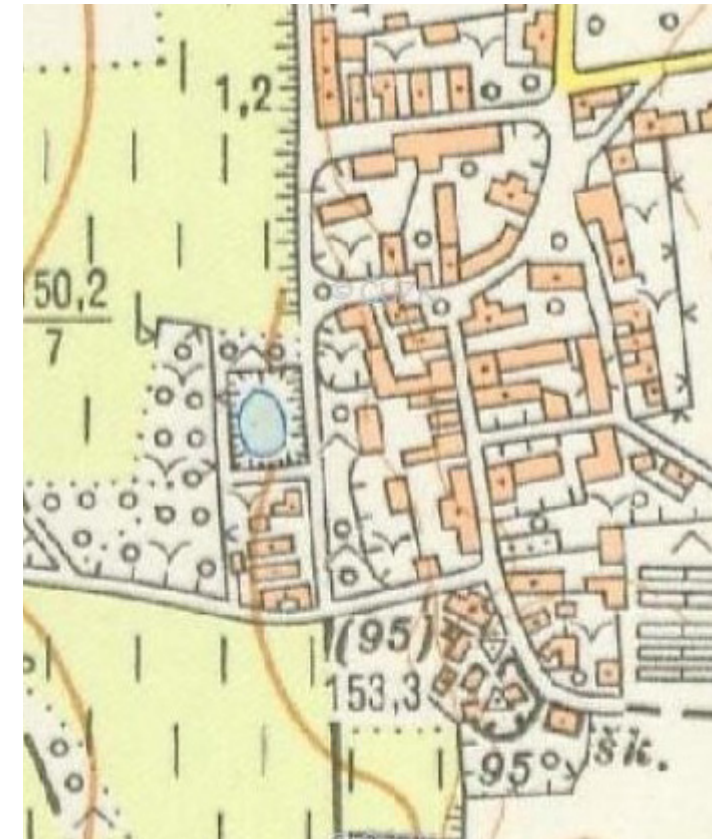
Kvůli nedostatečné kapacitě čističky odpadních vod není v současné době prakticky možné v obci stavět. Obec se tak nerozrůstá dál do krajiny, což podporuje její kompaktnost, není však ani možné zaplnit vnitřní rezervy v prolukách např. po zbořených statcích.

Na historických leteckých snímcích je také dobře patrný vývoj sídelní zeleně v posledních cca 85 letech. Na snímku z roku 1946 je přítomný sad na západním okraji obce. Ten postupem času zanikl, ale v roce 2020 byl obnoven. Na starších dvou snímcích je také vidět rybník v místě, kde se dnes nachází plocha pro zimní bruslení u fotbalového hřiště, a cesta, která tudy dříve vedla. Tento směr chůze je dnes užíván především v úseku obnoveného sadu, cesta zde však již patrná není.

Na snímku z roku 2002 jsou zdokumentovány letní záplavy. V území se záplavy neopakují každoročně v tomto rozsahu, jistá míra zaplavení se však jednou za několik let opakuje. Pro urbanismus obce je toto určující, jelikož je záplavami určena hranice, za kterou obec neroste.



výřez ze stabilního katastru, cca rok 1840



topografická mapa v systému S-1952



výřez ze stabilního katastru, cca rok 1840,  
proložený obrysy stávajících domů



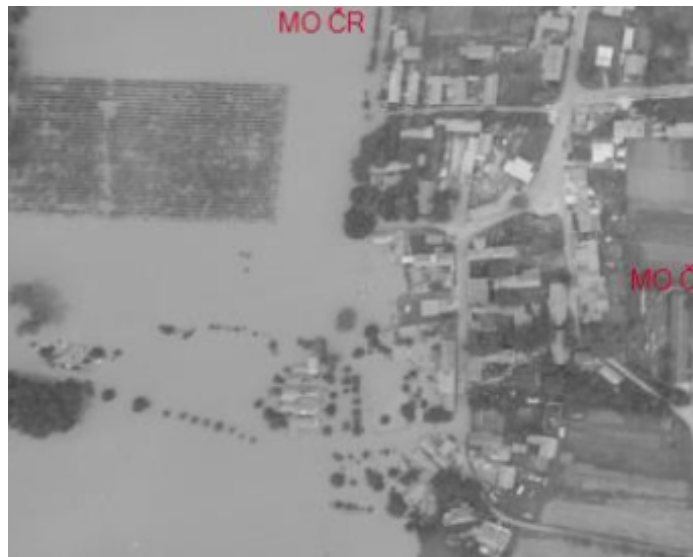


1946



1958

náves v Černěvsi, rok 1933



2002



2019

hlavní ulice, rok 1940



## 02 SOUČASNÁ PODOBA ÚZEMÍ

### 02.1 Širší vztahy

Katastr obce přímo navazuje na východní břeh řeky Labe a značná část obce vč. části zastavěného území se tak nachází v záplavovém území.

Zastavěné území obce leží bokem mimo hlavní komunikace II/240 spojující nejbližší větší město Roudnici nad Labem na jihu s komunikacemi na Litoměřice a Děčín směrem na sever. Menšími komunikacemi je pak obec spojena s Vědomicemi na jihu a Lounky na severu. Autobus do obce zajiždí z hlavní komunikace II/240, otáčí se zde a vrací se stejným směrem.

Z občanské vybavenosti se v obci nachází Obecní úřad s veřejnou zahradou, kostel sv. Prokopa, hasičská zbrojnice, hospoda, obchod, penzion a kosmetický salón. Druhá hospoda je v současné době obnovována na návsi. Ze sportovního zázemí se v obci nachází dětské hřiště za obecním úřadem, fotbalové hřiště a plocha, která je v případě dostatečných mrazů sezónně využívána jako kluziště.

Nejbližší mateřská škola se nachází ve Vědomicích, vyšší občanská vybavenost pak v Roudnici nad Labem.

Obec se nachází v rovinatém údolí řeky Labe a ve vzdálenosti do cca 12 km od CHKO Kokořínsko a CHKO České středohoří.

### 02.2 Současný stav území

Řešené území se skládá z několika částí. Hlavními jsou náves a sportovní areál. Náves v současné době neplní svou funkci hlavního veřejného prostranství obce. Jedná se o souvislou asfaltovou plochu, která kromě průjezdu vozidel slouží především k parkování automobilů a otáčení autobusu. S výjimkou jedné lavičky před kosmetickým salónem se na návsi nenachází žádný sedací ani jiný mobiliář. Také v celé ploše zásadně chybí vegetace a možnost alespoň částečného vsaku dešťové vody. Naopak zde funguje drobný samoobslužný stánek se zeleninou.

Na návsi je v současné době v provozu kosmetický salón a do provozu se vrací hospoda.

Do návsi je také orientována působivá brána jednoho z dochovaných statků.

Směrem na jihozápad na hlavní plochu návsi navazuje menší prostranství na křižení cest, kde je místními umístěna lavička se stoly a jsou zde udržovány květinové záhony. Před několika lety byl pokácen vzrostlý strom, který se u křižení cest nacházel a místo dotvářel.

Dalším drobným prostranstvím je zelený trojúhelník v místě napojení cest, kde stojí památný strom. Toto místo má silnou atmosféru i díky branám statků, z nichž byli mimo jiné nuceně vystěhováni jejich obyvatelé při akci „K“. Zároveň se jedná o místo na hraně zastavěného území a je zde proto širší pohled do krajiny podél Labe.

V místě sportovního areálu se dnes nachází fotbalové hřiště a větší travnatá plocha, která je v případě příznivého počasí využívána pro tvorbu přírodního ledu k bruslení. Vzhledem k proměně klimatu je však tato možnost stále méně častá, nebo dostatečné mrazy trvají jen pár dní.

Ze zázemí se zde nachází drobný přístřešek s dvojicí laviček a stolem. I zde chybí vegetace, která by v místě zajišťovala stín a vytvořila by krajinný lem po vnějším obvodu sportovních ploch.

Samostatným místem na okraji řešeného území je předprostor kostela. Kostel je kulturní památkou. V uplynulých letech byla opravena jeho fasáda, interiér je však ve špatném stavu a kostel proto není přístupný. Ve špatném stavu je i obvodová zeď kostelního pozemku a brána v ní. Předprostor kostela není příliš udržovaný a potýká se s problémem parkování velkého množství automobilů.

Ke kostelu vede od návsi Hlavní ulice, která je také součástí touto studií řešeného území. V části ulice se nachází chodník pro pěší, který však končí v místě úzkého průchodu mezi parcelami a směrem ke kostelu již nepokračuje.

V ulici stojí hasičská zbrojnice, jejíž předprostor je dlážděn velkoformátovými betonovými panely, které jsou již na mnoha místech značně poškozeny.

Výraznou přírodní složku řešeného území pak tvoří dva hrušňové sady, které byly v posledních letech obnoveny.

Celým řešeným územím také prochází páteřní cyklotrasa č. 2 podél Labe. Cyklotrasa je využívána po většinu roku, v sezóně po ní pak proudí velké davy cyklistů. Některá místa průjezdu cyklotrasy obcí nejsou v současné době z bezpečnostního hlediska optimální. Cyklistika má potenciál přivést do obce zákazníky pro hospodu či další občerstvení, zároveň je však třeba se směřováním cyklistů v obci zacházet vzhledem k jejich množství velmi obezřetně, aby vznikalo co nejméně problematických momentů pro běžný provoz obce.

### 02.3 Krajina

#### 02.3.1 Zhodnocení analýz intravilánu obce

Obec Černěves je součástí nivy řeky Labe, rovinného charakteru, s dálkovými výhledy a krajinnými horizonty zvýšených břehů a rozsáhlými lužními porosty podél řeky. Pro obec jsou přírodní břehové lokality velkou hodnotou, a to jak ekologickou, tak rekreační.

Vnitřek obce je stejně jako okolí rovinný, obec s okolní krajinou není příliš provázaná, jedinámi liniovými propojeními jsou alej ke hřbitovu (která zde ale končí) a nová alej lip vedoucí k Labi. Dotvoření krajinného rozhraní obce, společně s vytvořením okruhů pěších cest by bylo velmi žádoucí, stejně jako větší propojení napříč krajinou, dotvořené například remízou nebo alejemi napříč zemědělskými pozemky.

Návaznost na okolí pomáhají dotvářet koruny velkých stromů, které jsou na několika místech obce. Vizualně se projevují především skupiny listnatých stromů, více než solitéry nebo aleje. Tvoří je nejčastěji lípy (před kostelem, severní výjezd z obce), místně akáty, ojedinělý je rozložitý dub letní, místy se nacházejí jasany a břízy. V zahradách jsou pak velké ořešáky. Část veřejných prostranství je bez stromů, případně je dosázena jehličnatými dřevinami, které zde ale nejsou původní, a vizuálně mění charakter sídla.

Nově založené sady budou za několik let výrazně dotvářet charakter místa, jsou velmi pozitivním prvkem s velkým potenciálem.

#### 02.3.2 Stav vegetace

V území byl provedený dendrologický průzkum, který je dostatečným podkladem pro zpracování Územní studie veřejných prostranství obce. Popis vegetačních prvků je součástí průvodní zprávy a seznamů dřevin, zákres vegeta-



ce se znázorněním skutečných rozměrů korun slouží jako podklad pro další návrh.

V rámci řešeného území bylo zhodnoceno 42 jednotlivých stromů a pět porostních skupin, významné jsou především mohutné staré stromy, jako je dub letní, lípy srdčité a lípa velkolistá, které tvoří kostru vegetace v obci. Většina stromů je v dobrém zdravotním stavu.

**02.4 Doprava**

V rámci touto studií řešeného území jsou všechny pozemní komunikace v majetku obce. Nejfrekventovanější komunikací je průjezd návsi, kde se směry dělí k zemědělskému podniku a ke kostelu s obecním úřadem. Právě kvůli přítomnosti zemědělského podniku jsou součástí dopravy na návsi i větší zemědělské stroje.

Náves v současné době funguje zároveň jako točna autobusu, což znemožňuje její úpravu. Autobus se zde otáčí i pomocí couvání. Nejde o příliš frekventované místo, ani o velmi častou autobusovou linku (jedná se o zhruba pět spojů denně), přesto je ale tento stav i vzhledem k množství cyklistů nevyhovující.

Z dopravy v klidu je v obci přítomný běžný problém parkování soukromých aut na veřejných prostranstvích i v místech, která pro parkování určena nejsou. Příkladem je předprostor kostela, který bývá auty zastaven tak, že je zkomplikován i přístup do jednotlivých objektů.

Vzhledem k asfaltovému povrchu celé návsi i tato funguje po většinu času jako jedno velké parkoviště a funkci návsi proto nemůže dobře plnit.

zdroj fotografií: archivy autorů



stávající okrasná zeleň podél severozápadní hrany návsi



stávající vegetace mezi křížením cest pod návší a památným stromem



Pohled na křižovatku s památným stromem od fotbalového hřiště



stávající stav předzahrádky na křížení cest pod návší, jedná se o obecní pozemek



větší ze dvou hrušňových sadů



současný stav nároží na křižovatce u penzionu



stromořadí podél kostelní zdi



stav vegetace na historické Hlavní ulici, v levo vzadu jsou patrné jehličnany u hasičské zbrojnice



## 03.2 FOTODOKUMENTACE SOUČASNÉHO STAVU

zdroj fotografií: archivy autorů

zdroj fotografií: archivy autorů



brána do statku na návsi, po levé straně samoobslužný prodej zeleniny a kosmetický salón se stromem a lavičkou



průhled do malého prostranství z jihu navazujícího na návěs, dnes již bez vzrostlého stromu



křížení cest s památným stromem



brána do jednoho z historických statků u památného stromu



autobusová zastávka na návsi, po její levé straně pěší projočka směrem na hlavní ulici ven z obce



Hlavní ulice mezi návsi a kostelem s obecním úřadem, v průhledu směrem k návsi štít jednoho z dochovaných statků



cesta podél sportovních ploch, po levé straně vsakovací nádrž dešťové vody, v pozadí nově dosázený hrušňový sad



příjezd do obce z jihozápadu, pohled na nově dosázený hrušňový sad s dvojicí laviček



pohled do návsi z jihozápadu, v pozadí budova bývalé a v současné době obnovované hospody



průhled Hlavní ulicí od návsi směrem ke kostelu



přístřešek s lavičkami u fotbalového hřiště



pohled na obnovený hrušňový sad, v pozadí fotbalové hřiště



pohled do návsi ze severu, po levé straně autobusová zastávka, po pravé straně plocha využívaná pro parkování



travnatý pás navazující na chodník v druhé části Hlavní ulice směrem ke kostelu



průhled ke kostelu



pohled na kostelní bránu a zadí, patrný je velmi špatný technický stav brány, v pozadí kostel s opravenou fasádou



## 04 VYHODNOCENÍ SOUČASNÉHO STAVU ÚZEMÍ

### 04.1 Problémy

- náves sloužící pouze dopravě (parkování, točna autobusu, silnice)
- nebezpečné otáčení a couvání autobusů na návsi
- absence vegetace a mobiliáře na návsi
- velké proudy cyklistů po cyklotrase a jejich časté nedodržování dopravních předpisů a bezpečné rychlosti
- nebezpečné místo možných kolizí automobilové a cyklistické dopravy v kolmé křižovatce poblíž kostela a v křižovatce u penzionu
- absence zázemí sportovního areálu
- stále méně časté příležitosti k vytvoření přírodně mraženého ledu k bruslení, proto velmi nízká využitelnost plochy
- špatný technický stav obvodové zdi a brány kostela
- kostel a jeho přímé okolí neplní v obci svou funkci
- parkování velkého množství automobilů mimo soukromě pozemky v místech, kde brání běžnému provozu
- absence chodníku v části Hlavní ulice od návsi ke kostelu
- dláždění betonovými panely před hasičskou zbrojnicí ve špatném stavu
- pravidelné záplavy
- úzké komunikace na jih od návsi
- používání jehličnanů pro výsadby v obci
- chybějící propojení pomocí alejí do okolí
- nedostatečné řešení nakládání s dešťovou vodou

### 04.2 Limity

- přítomnost inženýrských sítí a jejich ochranných pásem
- pohyb velké zemědělské techniky
- potřeba otáčení autobusu
- část pozemků dnešní návsi je v soukromém vlastnictví, mělo by proto dojít k jednání s majiteli pozemku o jejich odkupu či směně
- potřeba vyhrazených parkovacích stání pro kosmetický salón
- záplavové území zahrnující značnou část řešených ploch, včetně sportovního areálu, limitující možnost vytvoření podzemní jímky pro hygienické zázemí sportovišť

### 04.3 Hodnoty a potenciály

- zachovalý historický ráz centra obce
- poloha obce na břehu významné řeky a s ní spojený jedinečný přírodní charakter extravilánu obce
- využití potenciálu projíždějícího množství cyklistů
- rozvoj sportovního zázemí pro hřiště i cyklisty, doplnění o dětské herní prvky a venkovní posilovnu
- velký prostor pro doplnění nové vegetace
- klid v obci díky absenci tranzitní dopravy
- plánované znovuotevření hospody na návsi
- provoz kosmetického salónu na návsi
- klidná vesnice mimo hlavní dopravní tepny
- přítomnost řeky Labe jako ohromného klimatického a rekreačního potenciálu
- již fungující fotbalové hřiště jako jedno z míst společenského života v obci
- využití prostoru u památného stromu pro umístění pomníku obětem akce „K“

### 04.4 Východiska pro návrhovou část

01. změna fungování autobusové dopravy jako předpoklad vytvoření funkční návsi
02. odlehčení návsi od parkování vytvořením nových parkovacích stání v rámci obce
03. usměrnění průjezdu cyklistů návsí
04. vytvoření multifunkčního hřiště s umělým povrchem v místě pro bruslení - lepší celoroční využití
05. přesměrování cyklotrasy okolo sportovního areálu se zázemím a mimo frekventovanější komunikaci
06. záměr sjednocení roztroušených dílčích veřejných prostranství v rámci jednotné identity skrze jednotný mobiliář a jednotný výraz tvarového, materiálového a krajinářského řešení
07. vybavení návsi mobiliářem
08. doplnění zeleně na náves
09. výsadba nových, pro obec charakteristických, soliterních dlouhověkých stromů na dílčí prostranství
10. zvýraznění duchovního významu kostela umístěním křížku do osy historické Hlavní ulice a kultivací jeho předprostoru
11. posezení před budoucí hospodou
12. úprava majetkoprávních vztahů na návsi a s ní spojené zřízení vyhrazených parkovacích stání pro kosmetický salón
13. jednoúrovňové řešení návsi a navazujícího drobného prostranství, vytvoření pěší/obytné zóny
14. zúžení průjezdných profilů automobilových komunikací vedoucích skrz náves
15. potřeba celkového a komplexního řešení dešťové vody v obci
16. doplnění velkých stromů v místech, kde se nacházely dříve
17. dotvoření charakteru míst pomocí různých prvků a druhů vegetace
18. zřízení parkovacích kapacit u sportovního areálu m.j. pro odlehčení parkovacím nárokům na náves



# NÁVRHOVÁ ČÁST

**01** Celková koncepce návrhu

**02** Soulad návrhu s územním plánem

**03** Detailní popis návrhu

**03.1** Využití ploch

**03.2** Návrh krajinářského řešení - místa

**03.3** Kácení a ochranná opatření

**03.4** Využití dešťové vody v obci

**04.5** Dopravní řešení

**04.6** Souběh technické infrastruktury s prvky zeleně

### 01 SOULAD NÁVRHU S ÚZEMNÍM PLÁNEM

Většina řešeného území je tvořena plochou PV - Veřejná prostranství - komunikační koridory, napojení lokalit. Jedná se o plochu, která zahrnuje lokality č. 1 (část), 2, 3, 4, 5 (část), 8 (část), 9 (část), 10 a 11 (část).

Na těchto plochách PV platí následující regulace:

- a) **Hlavní využití**  
prostory přístupné každému bez omezení, tedy sloužící obecnému užívání, a to bez ohledu na vlastnictví k tomuto prostoru v zastavěném území. Pozemky související dopravní a technické infrastruktury a občanského vybavení, slučitelné s účelem veřejných prostranství.
- b) **Přípustné využití**  
plochy návší, ulice, tržiště, chodníky, doprovodná a ochranná zeleň, veřejná zeleň, parky
- c) **Podmínečně přípustné využití**  
Drobné stavby slučitelné s účelem veřejného prostranství bez negativních vlivů.
- d) **Nepřípustné využití**  
vše ostatní

Část lokality č. 5 a lokalita č. 7 se nacházejí na ploše PVz - Veřejná prostranství - veřejná zeleň. Zde je regulace následující:

- a) **Hlavní využití**  
prostory přístupné každému bez omezení, tedy sloužící obecnému užívání, a to bez ohledu na vlastnictví k tomuto prostoru, pozemky související dopravní a technické infrastruktury a občanského vybavení, slučitelné s účelem veřejného prostranství.
- b) **Přípustné využití**  
doprovodná a ochranná zeleň, veřejná zeleň, parky, zeleň podél komunikací, dětská hřiště pro školní a předškolní mládež.
- c) **Podmínečně přípustné využití**  
Drobné stavby slučitelné s účelem veřejného prostranství bez negativních vlivů.
- d) **Nepřípustné využití**  
vše ostatní
- Podmínky prostorového uspořádání**  
Druhá skladba vegetace bude odpovídat přírodní vegetaci v místě a okolí obvyklé. Druhá skladba alejové zeleně bude totožná s alejovou zelení místně obvyklou. Do plochy bude zahrnuta ochranná zeleň. V zastavěném území se nebudou sázet žádné druhy jehličnanů.

Lokalita č. 6 se nachází na ploše OS - občanské vybavení - sport a rekreace, kde platí následující regulace:

- a) **Hlavní využití**  
tělovýchova, sport, kulturně rekreační zařízení
- b) **Přípustné využití**  
zahrnují pozemky staveb a zařízení pro sport, rekreaci, vzdělávání a výchovu, sociální služby, péči o rodinu, plochy a stavby dopravní a technické infrastruktury s hlavním využitím související.
- c) **Podmínečně přípustné využití**  
pozemky staveb a zařízení pro stravování, ubytování, pro obchodní prodej
- d) **Nepřípustné využití**  
vše ostatní

Lokalita č. 8 leží na ploše ZS - zeleň - soukromá a vyhrazená, kde platí následující regulace:

- a) **Hlavní využití**  
zahrady, sady
- b) **Přípustné využití**  
Zahrady, sady, okrasné a užitkové zahrady v zastavěném území
- c) **Podmínečně přípustné využití**  
liniové stavby pro dopravu, stavby technického vybavení území, úpravy vodních toků.  
Skleníky, stavby pro skladování rostlin
- d) **Nepřípustné využití**  
vše ostatní

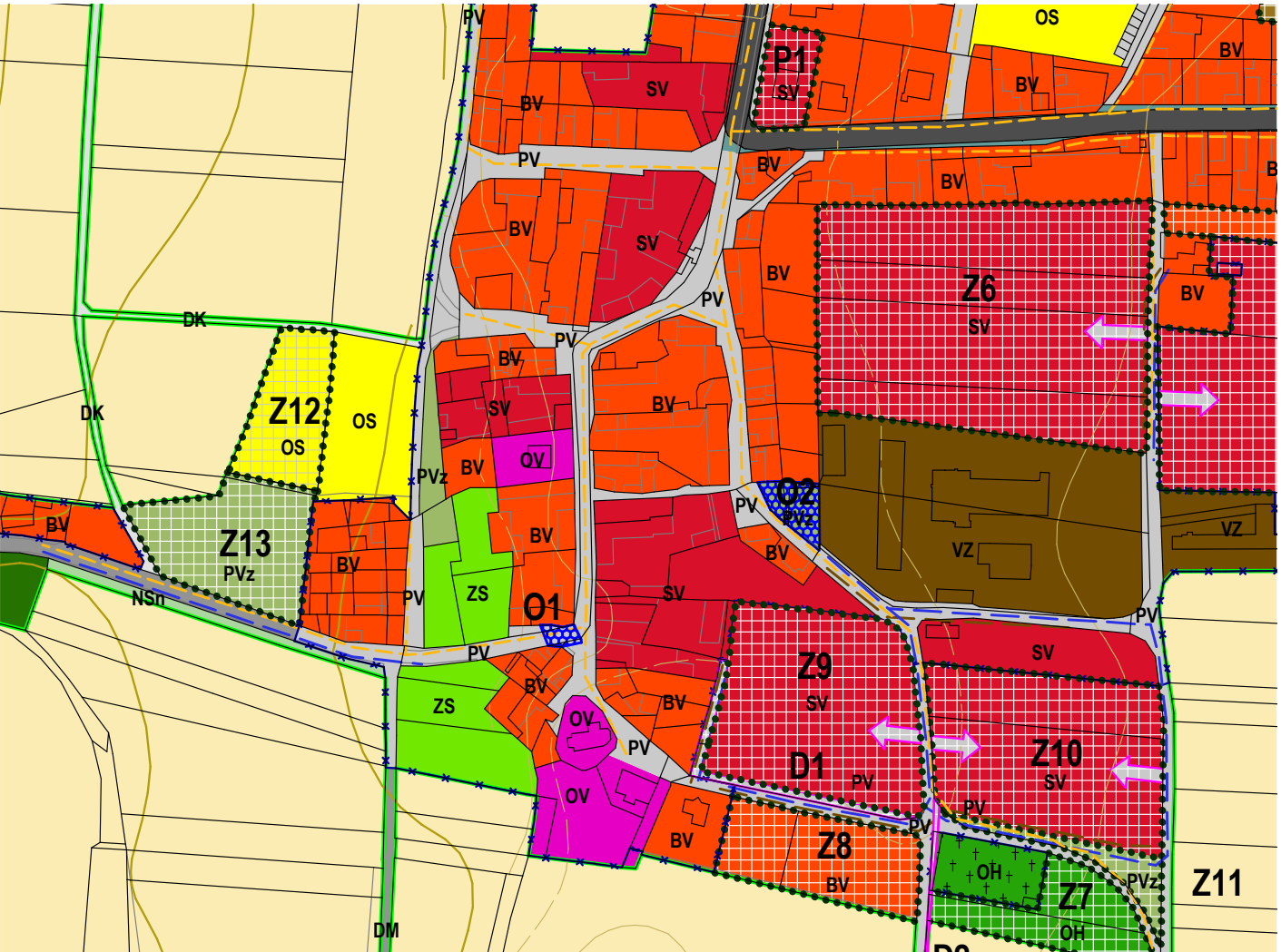
Drobná plocha před hasičskou zbrojnicí v lokalitě č. 11 se nachází na ploše OV - občanské vybavení - veřejná správa a zařízení. Část lokality č. 9 se nachází na ploše DM - dopravní infrastruktura - místní komunikace a část lokality č. 1 se nachází na ploše DS - dopravní infrastruktura - silniční. Na těchto plochách však nejsou navrženy změny nad rámec lokální opravy povrchů.

Dále jsou v rámci řešeného území studie v územním plánu určeny zastavitelné plochy Z12 a Z13 a plocha pro protipovodňové opatření O1. Využití těchto vymezených ploch je specifikováno následovně:

Z12 – zastavitelná plocha, která navazuje na stávající plochu pro sport rekreaci na východním okraji obce. Záměrem je vytvořit areál pro sport a rekreaci a navrhnout ji s ohledem na zátopy v kterých se nachází. Navržená plocha je určena pro funkci občanské vybavenosti, sport, rekreace OS.

Z13 – zastavitelná plocha, která se nachází při místní komunikaci vedoucí k přístavu. Plocha se nachází v zátopovém území řeky Labe a její využití toto zatížení bude respektovat. na ploše bude parková zeleň, v které bude zakomponována i zeleň návrhových ploch pro sport. Plocha je určena pro funkci veřejného prostranství, veřejná zeleň PVz.

O1 - Navrhujeme zřízení krátkého betonového opevnění podél cesty mezi domy č.p. 1 a č.p. 14 s konstrukcí pro instalaci mobilní stěny s výškou 152,60 m n.m. (0,18 m nad Q20), zastavitelná plochy O1.



### 02 CELKOVÁ KONCEPCE NÁVRHU

Předmětem návrhu je ucelené pojetí veřejných prostranství centrální části obce, která zahrnuje několik větších i menších veřejných prostranství rozdílných charakterů a ulice, které je spojují. Jedná se o náves, sportovní areál, zelené rozcestí s památným stromem, klidné zákoutí u kostela, dva hrušňové sady a další. Každé z těchto míst je užíváno jinak, a proto vyžaduje jinou podobu, materiály i zařízení. Záměrem studie je tuto různorodost zachovat po funkční stránce, ale sjednotit po stránce výrazové, tedy estetické, tvarové či materiállové, a to například sjednocením materiálů, povrchů, detailů, mobiliáře či umístěním jednotných umělecko řemeslných prvků.

Na tento úkol studie odpovídá umístěním drobných prvků odpovídajících funkcím jednotlivých prostranství, jako například křížek ke zdi kostela, pítka na náves, rozcestník na roh sadu, kudy přijíždějí do obce cyklisté z jihu, památník obětím akce „K“ k památnému stromu u statků, mlžítka do sportovního areálu apod.

Všechny tyto prvky jsou navrženy jako tvarově, materiállově a graficky jednotné a měly by napomoci posílit místní identitu a orientaci v obci.

Podobným způsobem je navržena na jednotlivá prostranství výsadba dlouhověkých listnatých solitérních stromů, které jsou pro obec charakteristické, ale na některých místech již nejsou zachované.

Dále je navržena změna vedení páteřní Labské cyklotrasy tak, aby se v části obce vyhnula automobilové dopravě a

zároveň byla vedena okolo sportovního zázemí s občerstvením a dále přes náves okolo hospody, aby mohly z cyklistické trasy tyto podniky těžit a cyklisté je mohli zároveň snadno využít.

Dále jsou jednotlivá prostranství a ulice navrhovány k jejich specifickým potřebám a způsobům užívání.

### Širší propojení krajiny - zelená infrastruktura

Cílem celkové obnovy obce je podpořit propojení venkovní a vnitřní krajiny obce. Pro vnější obec nadále platí, že základem jsou vegetační prvky, půda a vodní systém (říční krajina), tvořící jednotný propojený, stabilní a multifunkční systém, podporující biodiverzitu. Návrh podporuje přirozené druhové složení pro jednotlivé prvky (louky, sady, remízy, porosty apod), s hlavním druhovým zastoupením domácích druhů podle biotopů v jednotlivých částech krajiny. Podstatný je systémový návrh na obnovení vodních toků a prameništ přírodě blízkého charakteru, s novými biotopy a přírodní vegetací. Vše má být propojeno i se systémem cest a s body zájmu, možnostmi pro rekreaci a hry.

### Krajina - koncept

Návrh krajinných prvků v rámci studie má za cíl dotvořit intravilán obce, provázat jej s okolím, a dotvořit její krajinný rámec. Pohledově pomocí velkých stromů pomáhá zviditelnit významná místa obce, a pomocí stromořadí podél cest dotváří pohledové osy.

V celé obci navrhujeme použití pouze listnatých stromů,

s preferencí domácích druhů.

V celkovém charakteru obce pomáhají velké koruny stromů dotvořit celkový ráz, proto je velmi vhodné všechny vzrostlé stromy nadále chránit, a při nutném odstranění je nahradit. Stromy v alejích a ve veřejných prostranstvích jsou výrazným prvkem propojujícím obec s okolím, proto doporučujeme volit místní dřeviny, především zástupce druhů z lužních biotopů nacházejících se v blízkosti. Základními kosterními dřevinami v obci jsou dnes duby letní, lípy malolisté a ovocné stromy, především hrušně. Ty navrhujeme nadále používat, a doplnit o jilmy, lípy velkolisté, střemchy, duby cery, jeřáby, mahalebky a hlohy, z ovocných druhů o třešně.

V rámci návrhu je třeba respektovat ochranu přírody dle Zákona 114/92 a využití území podle ÚP, obojí je pro území definováno v dendrologickém průzkumu.

#### **Krajina - návrh**

Princip – hlavní body obce jsou zvýrazněny novými lípami, a to buď solitérními, nebo ve trojici, tak, jako jsou například u kostela. Obec dál oživují drobnější stromy, na jaře kvetoucí hlohy a třešně (třešně ptačí, bez velkých plodů), které doplňují velké stromy, ale nemají jim konkurovat. Zároveň propojují obec s prostranstvím u sportoviště, tam jsou jak třešně, tak hlohy použity. Kolem sportoviště jsou navrženy skupinky jemnějších stromů v přirozených, přírodnějších formách, stejně tak u retence. Jen střed sportoviště je více uspořádaný, do pravidelnějších výsadeb.

Celkem je navrženo k vysazení 52 alejových a 22 vícecekmenných dřevin, většina (46 ks) z toho je v areálu sportoviště. Plochy pod stromy jsou navrženy buď jako podrostové (v místech, kde je potřeba podpořit význam místa, jako je náves), nebo jako trávobylinné porosty. V místech pohybu lidí budou vysekávané trávníky. Navržené zátěžové plochy, jako jsou dětské hřiště, parkour a parkoviště budou založeny jako štěrkový trávník (je to osvědčený povrch pro sezónní parkoviště, je propustný, nevyžaduje velkou péči kromě občasného kosení, a není technickým nákladným prvkem, ale naopak velmi nenápadnou částečně zpevněnou plochou).

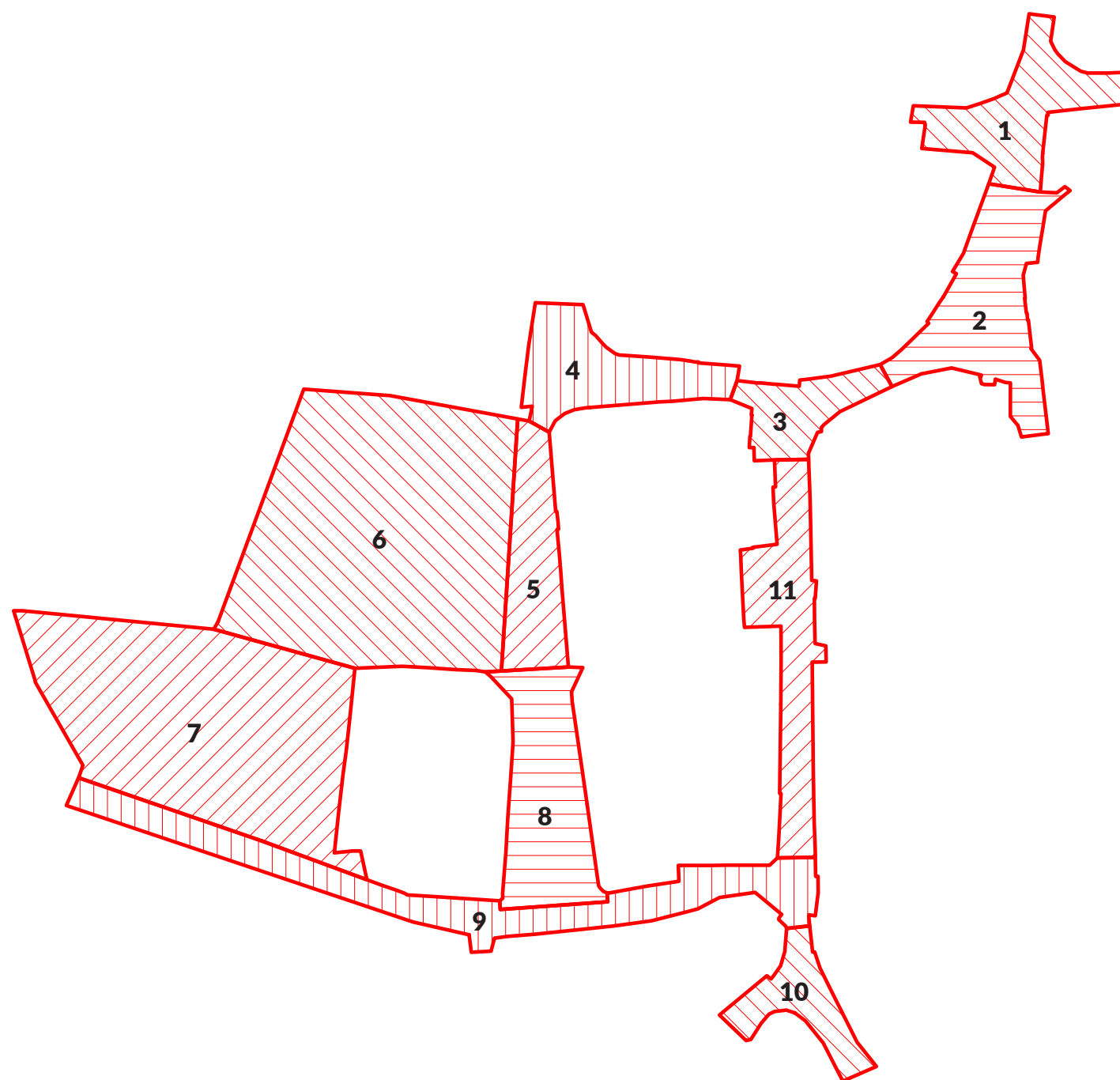
Cestičky mohou být buď vyšlapané v louce, mírně zpevněné štěpkou (výhodné je doplňování z každoročních prořezů dřevin), nebo případně založené jako štěrkový trávník.

### 03 DETAILNÍ POPIS NÁVRHU

#### 03.1 Využití ploch

Území je rozděleno na následující lokality, detailně je každá z ploch popsána níže:

- 1 - KŘÍŽOVATKA U PENZIONU
- 2 - NÁVES
- 3 - KŘÍŽENÍ CEST
- 4 - U PAMÁTNÉHO STROMU
- 5 - KOMUNIKACE PODÉL HŘIŠŤ
- 6 - SPORTOVNÍ AREÁL
- 7 - SAD ZÁPADNÍ
- 8 - SAD VÝCHODNÍ
- 9 - ULICE K ŘECE
- 10 - PŘEDPROSTOR KOSTELA
- 11 - HLAVNÍ ULICE



#### 1 - KŘÍŽOVATKA U PENZIONU



V prostoru křižovatky nejsou navrženy zásadní stavební úpravy, je zde však navržena změna v trase a způsobu otáčení autobusu, jehož linka v současné chvíli zajíždí na náves, otáčí se zde a vrací se stejným směrem.

Nově je navrženo zaježdění autobusu k severozápadní hraně návsi do vyhrazeného prostoru, výstup a nástup cestujících zde, následné zacouvání okolo nároží a rovný přejezd křižovatky zpět na hlavní příjezdovou komunikaci. Viz schéma v situačních výkresech.

Autobus má tak pro zastavení i couvání vyhrazený prostor mimo hlavní proud automobilové a cyklistické dopravy a situace se tím stává oproti současnému stavu výrazně méně kolizní.

Křižovatce bude dominovat lípa, navržená přímo nad autobusovou zastávkou. Doplní ji třešeň ptačí. Místo bude doplněno podrostovým kvetoucím záhonem.

#### 2 - NÁVES



Pro náves je navržena zásadní proměna, některé její charakteristické aspekty jsou však i v návrhu zachovány. Hlavní změnou je redukce ploch věnovaných dopravě. Ačkoli je celá plocha návsi navržena v jedné výškové úrovni, materiálově budou rozlišeny plochy pro automobilovou dopravu vč. čtyř parkovacích stání a vjezdů na soukromé pozemky, cyklistické koridory a plochy pro pěší. Celá plocha návsi tak bude zvednuta do roviny chodníku a nájezd na ní tak bude zároveň zpomalovacím prvkem. Parkovací stání jsou nově na návsi navržena 4, s tím že další rozsáhlé parkovací plochy jsou navrženy u sportovního areálu.

Hlavní průjezdný koridor pro automobily je navržen z hrubší kamenné dlažby. V rámci tohoto koridoru bude vymezen úzký pás pro cyklisty dlážděný hladší dlažbou. Toto opatření by mělo vést k usměrnění v sezóně velmi intenzivního proudu cyklistů do vymezeného koridoru. V hrubé dlažbě komunikace budou vymezena místa dlážděná hladší dlažbou pro snadší pohyb pěších.

Dále je navržena výsadba dřevin do ploch vymezených komunikací a ochrannými pásmy inženýrských sítí.

Mělo by se jednat o velký dlouhověký soliterní strom ve středu návsi a několik stromů podél parkovacích stání v severní části návsi.

Právě ke stromům by měla být svedena část dešťové vody pro vsak. Zbytek dešťové vody bude s výjimkou několika zelených míst sveden tak, jak je tomu dnes do stávající

dešťové kanalizace, která vede vodu do vsakovací nádrže u sportovního areálu. Vzhledem k zamýšlenému nahrazení asfaltu dlažbou bude však objem odváděné vody menší.

Nakonec je navrženo doplnění mobiliáře, tedy laviček, cyklistických stojanů, košů na odpad a nového přístřešku autobusové zastávky.

Lavičky jsou navrženy volně do centrální pěší plochy návsi, i např. před hospodu, která je na návsi v současné době připravována ke znovuotevření a bude tak v rámci návsi významným prvkem vybavenosti.

Posledním navrženým prvkem mobiliáře je pít-ko u solitérního stromu ve středu hlavní pochozí plochy návsi. Mělo by se jednat o mosazné pít-ko, které by mělo být materiálově, tvarově a obecně výrazově jednotné s ostatními vybranými prvky umístěnými na významných prostranstvích v obci. Kromě pít-ka se jedná např. o křížek u kostela, pomník u památného stromu, mlžít-ko u sportovního areálu či rozcestník v sadu. Navrženo je též pro celé řešení území jednotné veřejné osvětlení.

Pouze v ploše návsi, kde je důležité ponechat volnější prostor, je počítáno s výsadbou menších stromů. Vybraný druh (bílé kvetoucí, plnokvětý kultivar domácího druhu hlohu, *Crataegus laevigata* 'Alboplena') dobře snáší zhoršené podmínky zpevněných ploch, i sucha. Stejně tak hlavní strom, navržený na náměstí, je odolnou dřevinou – navržený je jerlín japonský - *Sophora japonica*. Jeřáb má výrazné červené plody, které ale jen málokdy opadávají, a krásné podzimní vybarvení. Kvete bíle, v květnu až červnu.

Pro náves jsou v místech, která jsou méně estetická, navrženy lemy trvalkových záhonů, například podél jižní strany návsi. Ty budou tvořit vícedruhová společenstva odolných trvalek, s převahou domácích druhů a typickými rostlinami vesnických zahrad, jako jsou denivky, pivoňky, kakosty nebo kopretiny.

#### 3 - KŘÍŽENÍ CEST

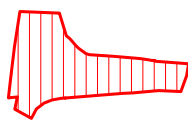


Jedná se o drobné prostranství přímo navazující na náves, co do materiálů bude tedy řešeno obdobně s koridorem pro automobily, hladšími pruhy pro cyklisty, a zbylými plochami věnovanými pěším. V rámci prostranství se na hlavní ulici ze západu připojuje cyklotrasa. Koridory pro cyklisty proto budou vyznačeny i zde. Z jihu bude opět přítomen zpomalovací prvek ve formě zvýšení na úroveň chodníku, do které budou křížení cest a navazující náves srovnány.

V rámci zachování místního charakteru je navrženo ponechat v návrhu prostor pro lavičku se stolkem, které jsou v rohu prostranství v dnešní době umístěny a místními využívány.



#### 4 - U PAMÁTNÉHO STROMU



Ve středu křižovatky na hraně zastavěného území obce směrem k Labi se nachází památný strom, který je v tomto místě dominantním. Dalším významným prvkem místa je velká brána do dvora jednoho z historických statků. Právě na travnatý plácek ve středu křižovatky je navrženo umístit památník sedlákům vystěhovaným v rámci akce „K“. Kromě památného kamene jsou zde navrženy pouze dílčí stavební úpravy jako je vydláždění vjezdu k bráně statku pro její zvýraznění a pozvednutí. V rámci tohoto prostranství může být také umístěna lavička, avšak tak, aby přirozeně doplňovala kompozici místa s památným stromem a památníkem.

Destička s textem by měla být mosazná a výrazem odpovídat ostatním speciálním mosazným prvkům na jednotlivých prostranstvích.

Prostor kolem památného dubu má zvýraznit jeho dominanci, nově jsou navrženy jen menší hlohy (místo dvou smrčků). Hlohy prostor ožíví bílými květy, a zároveň propojí vizuálně s porosty kolem sportoviště.

#### 5 - KOMUNIKACE PODÉL HŘIŠTĚ



Jedná se o komunikaci mezi památným stromem a sadem v úseku podél hřiště. K její východní straně je orientován vstup do domu a vjezd na pozemek a do dvou garáží. Vjezdy do garáží je navrženo lehce zpevnit do podoby šterkového trávníku tak, aby se zamezilo jejich rozbahňování. Ve spodní části se pak nachází retenční nádrž, do které je svedena dešťová voda z obce. U nádrže stávala vrba, kterou je navrženo obnovit a tím i do budoucna plynule nahradit stávající vrbu. Dále je u nádrže navrženo nové oplocení, které by mělo být v maximální míře odsazeno od hrany komunikace a sníženo na výšku cca 1 až 1,2 metru, tedy výšku, kterou je možno snadno přehlédnout, ale ochrání menší děti před pádem do nádrže.

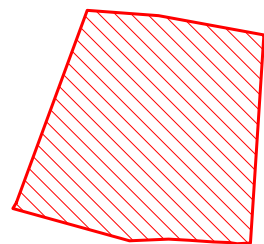
Podél západní strany komunikace je navržena řada 5 podélných parkovacích stání. Tato plocha by neměla být provedena v nepropustném materiálu, ale např. ve šterkovém trávníku, který bude mít dle míry využití charakter spíše travnatý nebo spíše šterkový, v obou případech však bude dobře vsakovat srážkovou vodu a bude působit spíše žádoucím měkčím dojmem, který odpovídá charakteru obce.

Podél cesty je navrženo stromořadí z třešní ptačích. Budou vytvářet nejen stín nad parkovištěm, ale především tvořit efektní linii lemující hřiště. Parkovací místa budou ze šterkového trávníku. Na druhé straně navrhujeme osázet okolí retenční nádrže, vytvořit pomocí vrb přirozené

skupiny s podrostem kvetoucích bylin. Jedna z vrb by měla být převíslá, k doplnění stávajícího sousedního stromu. Ke zvážení je možnost celková změny pojetí - zda by místo oplocení nádrže neměl být prostor přístupný a edukativní - stačí udělat méně příkré břeh a například přístupové molo.

Mělo by dojít také k revizi stávající a potřebné retenční kapacity a v rámci možností nádrží na tuto kapacitu upravit prohloubením či mírným rozšířením.

#### 6 - SPORTOVNÍ AREÁL



Sportovní areál je spolu s návsi jednou ze dvou základních lokalit návrhu. Nová podoba místa by měla obsahovat fotbalové hřiště, menší multifunkční hřiště, hygienické zázemí a občerstvení, dětské hřiště, workout hřiště, malou zastřešenou tribunu a prostor pro venkovní posezení pod stromy. Dále pak drobný mobiliář jako lavičky, stojany na kola vč. možnosti dobíjení elektrokol či mlžítka.

Zároveň je navrženo vysadit větší množství dřevin poskytujících stín a vytvářejících krajinný lem po obvodu lokality.

V případě fotbalového hřiště je navrženo zachovat či mírně zvětšit jeho rozměry, pouze ho mírně natočit tak, aby v centrální části lokality u občerstvení vzniklo více prostoru pro pohyb lidí, výsadbu a posezení.

Menší multifunkční hřiště je navrženo jako umělá sportovní plocha s celoročním využitím, tedy včetně možnosti nastříkání vody a vytvoření kluziště v případě nízkých zimních teplot.

Mezi oběma hřišti je navržena malá zastřešená tribuna se sezením ve dvou úrovních.

Občerstvení a hygienické zázemí je navrženo do dvou přestavěných lodních kontejnerů. Tato podoba umožní jejich odvoz do vyšších poloh v případě záplav. První z kontejnerů by měl obsahovat dvě toalety a skladový prostor pro venkovní nábytek a další vybavení areálu, druhý pak drobné občerstvení s výdejním okénkem.

Ke kontejnerům je navržena zpevněná cesta umožňující jejich zásobování a odvoz v případě záplav. Jelikož se jedná o umístění v záplavovém území Q100, je v případě realizace podzemní jímky na odpadní vody třeba zajistit její vodotěsnost a povodňový plán.

Dětské hřiště je umístěno před multifunkčním hřištěm tak, aby bylo v dohledu od posezení pod stromy před občerstvením a malé děti tak na hřišti mohly být snadno pod dohledem rodičů.

Workoutové hřiště je navrženo v zadní části lokality směrem k sadu.

U dětského hřiště je navrženo mosazné mlžítka výrazově odpovídající speciálním prvkům navrženým na ostatních prostranstvích.

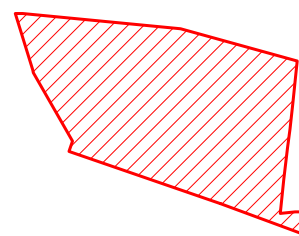
Dále jsou v areálu navrženy stojany na kola a dobíjecí

stojany elektrokol, jelikož se jedná o rekreační místo na oblíbené páteřní cyklotrase podél Labe.

Severní hrana lokality je využita pro vytvoření dalších parkovacích kapacit. Celkově se v lokalitě nachází 13 parkovacích stání. Navrženo je též pro celé řešené území jednotné veřejné osvětlení.

Kolem sportovišť je navržena volná výsadba domácích druhů dřevin, v blízkosti hřiště je počítáno s menšími víceckmennými druhy, které mají být doplněny o řidší keřové patro. Navržené druhy jsou spíše malolisté, s řidšími korunami, jako například mahalebky, hlohy a jeřáby. Sportoviště a pochozí plochy budou nadále udržovány jako travníkové plochy, okraje budou ponechány jako travobylinná společenstva, typu květnatých luk (jako je tomu v novém sadu). Lem sportoviště ze severní strany bude také přírodní, menší dřeviny doplněné o střemchy, jasany, břízy a jilmy. V místě dětského hřiště navrhujeme použít rychle rostoucí osiky, kvůli zastínění, a k pobytovým lavičkám menší javory babyky. Dominantou prostoru jsou solitérní jilm a menší okrasný jeřáb. Celkově zde stromy mají vytvořit dostatečný stín a příznivé klima pro pobyt.

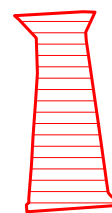
#### 7 - SAD ZÁPADNÍ



Jedná se o větší ze dvou v posledních letech obnovených hrušňových sadů. Tento přímo navazuje na sportovní areál. V sadu je navrženo vytyčení a částečné zpevnění pěšiny, která je tudy vyšlapávána a nachází se v trase, kde i historicky cesta vedla. Podél této pěšiny mohou být umístěny lavičky jednotné s ostatním mobiliářem umístovaným v obci, či drobné herní prvky pro děti.

Ovocný sad uzavírá skupina mladých dubů a porostní skupina tvořená slivoněmi. V těchto místech plně respektujeme stávající dřeviny.

#### 8 - SAD VÝCHODNÍ

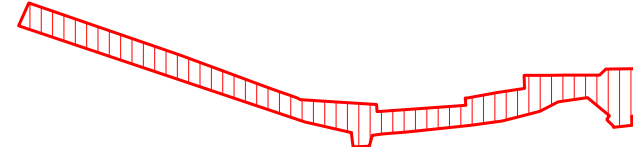


Druhý sad je menší a nachází se na rohu v místě, kde do obce z jihu přijíždí Labská cyklotrasa. Na tomto rohu je navrženo vysazení trojice dlouhověkých stromů. K ní je navrženo umístění rozcestníku ukazujícího směr k řece, ke kostelu, k obecnímu úřadu a obecní zahradě, ke sportovnímu areálu, k hasičské zbrojnici, k návsi, k hospodám apod. Rozcestník by měl též nést název obce, aby cyklisté tušili,

kudy projíždí. Zároveň bude místo doplněno lavičkami jednotlivými s mobiliářem v celém řešeném území. Na severní straně sadu jsou navrženy dvě parkovací stání s povrchem šterkového trávníku a podél zbytku komunikace je navrženo rozšíření sadu o jednu řadu hrušní. V rámci této výsadby by měl být zhodnocen stav před nedávnem vysázených hrušní a neperspektivní z nich by měly být nahrazeny vitálními. Součástí výsadeb by měla být i důsledná následná péče.

Navržená skupina lip bude tvořit výrazný bod při vstupu do obce od jihu – u příjezdu po Labské cyklostezce, bude zároveň vymezovat prostor pro posezení. Navrhujeme osázet řadu hrušní, kvůli dotvoření sadu. Přes sad je navržena povrchová retence vody z ulice, směřující do retenční nádrže. Bude ji tvořit zatravněný příkop, který zároveň může i vodu zasakovat.

#### 9 - ULICE K ŘECE



V rámci ulice vedoucí od křižovatky poblíž kostela směrem k řece není navržena žádná zásadní stavební úprava. Územní plán v tomto místě navrhuje výstavbu protipovodňového opatření. Tuto možnost územní studie respektuje.

U lipové aleje je doporučený kvalitní nápravný řez, přibližně polovina stromů má nevhodně provedené řezy kosterních větví. Jednu z lip nahrazujeme novým výpěstkem. Pohledový lem doplňuje mohutný jasan, který je v závěru aleje, ten doporučujeme pravidelně sledovat kvůli riziku ztráty vitality.

#### 10 - PŘEDPROSTOR KOSTELA



Snahou návrhu je v případě předprostoru kostela především jeho kultivace a pozvednutí na význam, který by měl v rámci obce zaujímat. Jedná se především o snahu řešit přemíru aut odstavovaných místními v tomto prostoru úpravou povrchů na jasně určené pěší a pojezdové, obojí kamenem dlážděné chodníčky a cesty se zbytkem plochy ponechaným v podobě vyšších travin, lučního kvítí či jiné nižší vegetace. Chodník je navržen podél domů na severní hraně prostranství tak, aby byl zajištěn pohodlný přístup k domům a dále od silnice směrem k bráně v kostelní zdi. Samotná kostelní zeď je v majetku církve, je ve velmi špatném technickém stavu a mělo by dojít k její opravě hodné historické zdi kulturní památky, kterou kostel je.

Před zdí kostela je v ose hlavní ulice od návsi mezi dvěma lavičkami a dvěma stávajícími vzrostlými stromy navrženo umístění mosazného křížku navrženého ve stejném materiálu a estetice jako ostatní speciální prvky pro



jednotlivá prostranství.

Na konci stromořadí podél kostelní zdi směrem k obecnímu úřadu navrženo dosazení posledního ze vzrostlých stromů, který v místě stával. Vzhledem k přítomnosti inženýrské sítě bude třeba strom vysadit s užitím chráničky.

U kostela bude dosázena lípa v původním místě. Tady díky vedení sítí TI je nutné provést výsadbu s chráničkou.

## 11 - HLAVNÍ ULICE



Historicky hlavní ulice spojuje křížení cest pod návší s křižovatkou poblíž kostela. Navrženo je zde prodloužení chodníku na východní straně ulice až ke křižovatce u kostela. Chodník by měl být celý proveden v drobné kamenné dlažbě odpovídající historickému charakteru místa. Zároveň je navrženo postupně se rozvolňující dlažbou zvýraznit napojující se úzkou pěší uličku vedoucí zhruba z poloviny ulice na východ směrem k zemědělskému areálu.

V ulici se též nachází hasičská zbrojnice, kde je navrženo zpevnění vjezdu či vjezdových kolejí na její pozemek a nové vydláždění jejího předprostoru. Žádoucí by byla i realizace nápisu označujícího hasičskou zbrojnicí v horním pásu čelní fasády domu.

Před hasičskou zbrojnicí navrhujeme pro zvýraznění místa dvě třešně ptačí. Stávající ibišky mohou být doplněny podsadbou podrostových trvalek. Počítáme s pozdější náhradou jehličnatých stromů za listnaté, ale vzhledem k poměrně dobrému zdravotnímu stavu je lépe počkat na jejich dožití.

## 03.3 Kácení a ochranná opatření

Ke kácení jsou navrženy pouze dřeviny, které jsou ve výrazně zhoršeném stavu nebo jsou neperspektivní – jedná se o lípu srdčitou č. 27 ve stromořadí, a smrky ztepilé č. 4 a 7. Na návsi jsou ke kácení navrženy dřeviny v kolizi se stavbou autobusové zastávky a parkovacích míst, jedná se o dva smrky stříbrné (č. 1 a 2) a malé živé plůtky. U velkého keřového záhonu předpokládáme přesazení rostlin na jiné místo (jsou na soukromém pozemku).

Ochranná opatření jsou konkrétně navržena pouze u dřevin v přímé kolizi se stavbou, kdy by mohlo dojít k poškození koruny, kmene nebo kořenů stromu. Jedná se o dřeviny na návsi, před kostelem, a u sadu, kde je plánované přírodní hřiště. Celkem je k ochraně navrženo 9 stromů a jedna keřová skupina. Jinde platí obecné zásady ochrany dřevin dle platné normy. Ochrana dřevin bude přesně specifikována v dalších stupních projektu.

## 03.4 Využití dešťové vody v obci

Všechna veřejná prostranství v obci je potřebné v rámci systémového řešení práce s dešťovou vodou využít přímo v rámci území obce, vodu ze zpevněných ploch navrhujeme v případě návsi využít v prokořenitelných prostorech a v lemech zastavěných ploch, dále z ulic ji svést, nejlépe po povrchu, s co nejjednodušším technickým řešením, odvést do vsakovacích ploch a stávajících retenčních nádrží.

Pro odvedení srážkové vody do blízkých retenčních nádrží je v případě potřeby možné využít i stávající dešťovou kanalizaci v obci.

## 03.5 Dopravní řešení

V rámci dopravního řešení dochází k zásadní změně ve vedení linky autobusu, resp. způsobu jeho otáčení v obci. Nově by k němu nemělo docházet v prostoru návsi, ale v prostoru křižovatky u penzionu, kde pro tento účel bude speciálně vymezena a vodorovně značena plocha.

Dále by měly být vyznačeny koridory pro průjezd návsi, která by měla fungovat v režimu sdílené plochy s chodci a cyklisty, a to včetně srovnání výškových úrovní do jedné.

Parkování na návsi by mělo být omezeno na 4 až 5 parkovacích stání. Dvě parkovací stání na návsi budou v provozní hodiny kosmetického salónu vyhrazena pro jeho návštěvníky. Další stání by pak měla být zřízena okolo sportovního areálu v krátké dochozí vzdálenosti od návsi.

Šířky jednotlivých komunikací a schéma otáčení autobusu viz. hlavní výkres.

Pro průjezd cyklistů by pak na návsi měly být vymezeny úzké koridory specificky dlážděné hladší dlažbou, na rozdíl od hrubší dlažby použité pro automobily poježděné plochy. Tyto koridory by měly vést k usměrnění sezónně velmi intenzivní cyklistické dopravy středem obce.

Podél historické Hlavní ulice by pak měl být prodloužen chodník až ke křižovatce ve tvaru „T“ poblíž kostela.

Cyklotrasa by měla být nově vedena podél delší strany východního hrušňového sadu, podél sportovního areálu, kolem památného stromu a dále na východ směrem na návěs do původní trasy.

## 03.6 Souběh technické infrastruktury s prvky zeleně

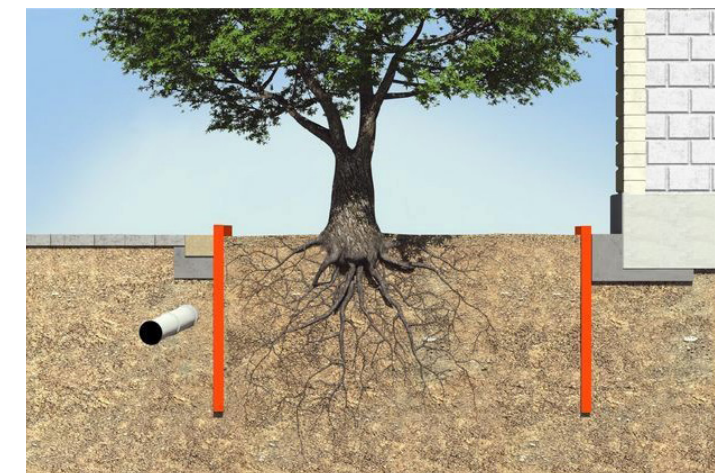
Ochranná pásma inženýrských sítí jsou v případě nových výsadeb vymezena dle ČSN 706005 - Prostorová úprava vedení technického vybavení. Před zahájením výkopových prací je zhotovitel povinen seznámit se s trasami vedení stávajících inženýrských sítí a požádat správce sítí o jejich vytyčení.

Ochranná pásma jsou následující (od okraje potrubí na každou stranu):

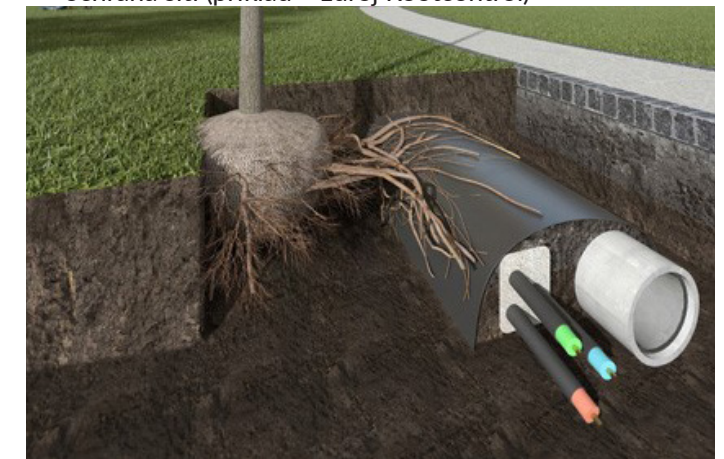
- vodovody a kanalizace do průměru 500 mm včetně: 1,5 m
- vodovody a kanalizace nad 500 mm průměru: 2,5 m
- kabelové rozvody PRE: 1 m
- plyn (nizkotlaký a středotlaký): 1 m
- telekomunikační rozvody: 1,5 m
- elektro do 110 kV: 1 m

Veškeré zemní práce v blízkosti stávajících podzemních inženýrských sítí budou prováděny ručně, s maximální opatrností a to za současného respektování všech příslušných ČSN a předpisů.

Nové výsadby stromů z projekční fáze plně respektují ochranná pásma. V případě nutnosti bude nainstalována protikořenová fólie do vybraných výsadbových jam.



ochrana sítí (příklad – zdroj Rootcontrol)



způsob ukládání ochranné bariéry (zdroj Rootcontrol)

# ZÁVĚR

## 01 Zásady pro rozhodování v území a jejich odůvodnění

### 01.1 Zásady pro řešené území celkově

### 01.2 Zásady pro jednotlivé lokality

## 02 Zásady pro výběr mobiliáře

## 01 ZÁSADY PRO ROZHODOVÁNÍ V ÚZEMÍ A JEJICH ODŮVODNĚNÍ

### 01.1 Zásady pro řešené území celkově

#### a) Úprava prostranství v rámci celkové koncepce pro centrum obce.

##### podrobnosti a odůvodnění:

Veřejný prostor centra obce je složen z několika dílčích veřejných prostranství. V rámci posílení identity a svébytného charakteru obce je žádoucí, aby úpravy v rámci veřejných ploch řešeného území probíhaly v maximální možné míře koordinovaně. V případě postupné realizace jednotlivých částí území je třeba postupovat v souladu s celkovou koncepcí zpracovanou pro řešené území tak, aby jeho postupný rozvoj probíhal koordinovaně a směřoval jasným směrem.

Požadavek na jednotnost se týká materiálového řešení, prvků městského mobiliáře, veřejného osvětlení, koncepce výsadeb, řešení podoby vjezdů na pozemky a dalšího.

#### b) Zajištění bezpečí při kombinaci pěší, cyklistické a automobilové dopravy.

##### podrobnosti a odůvodnění:

Území je specifické svou rekreační rolí poblíž Labe a polohou na velmi frekventované páteřní cyklotrase. Z tohoto důvodu je zásadní při práci s veřejnými plochami dbát na souběh jednotlivých druhů dopravy a zajištění bezpečí nejen v rámci potenciálně kolizních míst.

#### c) Vedení cyklotrasy odpovídající územní studii

##### podrobnosti a odůvodnění:

Cyklotrasa v obci by měla být vedena místy, kde je nejméně potenciálně nebezpečných míst. Jakkoli může být cyklistická doprava zvláště ve vrcholné sezóně pro obec zátěží, je v ní také schovaný velký ekonomický potenciál. Je proto žádoucí, aby byla trasa vedena místy vybavenosti jako jsou restaurační zařízení. V případě Černěvsí se kromě hospody na návsi jedná též o zamýšlený sportovně rekreační areál s občerstvením a dětským hřištěm. Nové vedení cyklotrasy je třeba v rámci obce důsledně vyznačit.

#### d) Materiálové řešení odpovídající historickému charakteru území.

##### podrobnosti a odůvodnění:

Řešené území je centrální částí obce založené začátkem třináctého století. Jakkoli se obec v průběhu časů vyvíjela, nesporný je její do dnešní doby zachovaný historický venkovský charakter vč. kostela sv. Prokopa. Materiálové řešení historické návsi, ulic a dalších prostranství především v zástavbě by mělo historickému charakteru odpovídat. Kromě obecného charakteru mobiliáře apod. se odpovídající materiálové řešení týká především dláždění chodníků, návsi a drobnějších prostranství. Dláždění by mělo být prováděno kamenem, nikoli betonovými dlaždicemi, např. zámkovou dlažbou.

#### e) Sjednocení drobnými prvky

##### podrobnosti a odůvodnění:

V rámci podpoření identity obce a vyzdvihnutí významných míst a veřejných prostranství v jejím centru je navrženo tato místa doplnit materiálově a esteticky jednotnou sadou speciálních prvků odpovídajících významu a způsobu využití jednotlivých míst. Jedná se o prvky jako křížek u kostela, pítko na návsi, mlžítka s případným pítkem u sportovního areálu, památník u památného stromu, rozcestník na rohu východního sadu apod.

#### f) Omezení parkování soukromých automobilů mimo vlastní pozemky.

##### podrobnosti a odůvodnění:

Na vybraných místech je nežádoucí nekorigované parkování soukromých automobilů, jedná se např. o náves, předprostor kostela či hranu sadu. Na těchto pro obec významných veřejných prostranstvích je třeba dopravu v klidu regulovat vymezenými parkovacími stáními a mimo ně parkování důsledně potlačovat. Detailní řešení parkování v klidu viz. zásady pro jednotlivé lokality řešeného území.

#### g) V rámci obce tvořit komplexní systém zelené infrastruktury, s provázáním do okolí.

##### podrobnosti a odůvodnění:

Všechny prvky krajiny – i v zastavěném území – je potřeba vnímat jako jeden systém. Voda, půda, vegetace – a na ně navázaná flóra a fauna – je provázaným, jednotným systémem, který ke zdravému fungování potřebuje kvalitní péči. Je nutno využívat dešťovou vodu, chránit půdu, a vytvářet stabilní systém vegetace.

#### h) Použití vegetačních prvků vhodných v místě

##### podrobnosti a odůvodnění:

Nevhodné je používání barevnolistých nebo tvarových kultivarů. Ze stávajících jehličnanů doporučujeme zachovat pouze kvalitní vzrostlé stromy, dřeviny nižších hodnot nebo ve zhoršeném stavu navrhuje odstranit. Pro výsadby doporučujeme používat především dlouhověké domácí dřeviny.



01.2 Zásady pro jednotlivé lokality

1 - KŘÍŽOVATKA U PENZIONU

a) Využití plochy

podrobnosti a odůvodnění:

Křižovatka bude využita pro bezpečnější vedení trasy autobusu v území. Právě tato změna umožní rekonstrukci návsí viz další bod.

b) Výsadba stromů na nároží pro zlepšení prostředí, využití dešťové vody z křižovatky

2 - NÁVES

a) Redukce ploch věnovaných automobilové a autobusové dopravě ve prospěch ploch pro pěší.

podrobnosti a odůvodnění:

Náves je hlavním veřejným prostranstvím v obci a jako taková by měla sloužit především pobytu a setkávání zdejších obyvatel i návštěvníků. Měla by poskytovat prostor pro posezení, stín a příjemné prostředí pro trávení času, stejně jako pro pořádání např. obecních akcí či dalších setkání. Tomuto užívání musí být prostor návsí důsledně uzpůsoben. V případě Černěvsí je zásadním krokem usměrnění průjezdu automobilů a změna vedení trasy autobusu.

Druhým redukováným prvkem by měly být plochy pro parkování. Na návsí by mělo být ponecháno 3 až 6 parkovacích stání potřebných pro provoz návsí. Další parkovací plochy by měly být umístovány v nedalekých, ale zásadně méně frekventovaných a prostorově nestísněných plochách. Nabízí se např. parkování poblíž fotbalového hřiště ve snadné dochozí vzdálenosti na náves.

b) Bezbariérovost a bezpečí

podrobnosti a odůvodnění:

Náves by měla sloužit všem skupinám obyvatel a měla by být uzpůsobena pohybu a pobytu těch nejslabších. Měla by proto být přehledná, bezpečná a měl by na ní být v maximální míře usnadněn pohyb. Pro Černěves se i vzhledem k charakteru venkovského prostranství jeví jako nejlepší možnost srovnání pochozích a pojezdových ploch do jedné výškové úrovně a zřízení obytné zóny, která zajistí bezpečný průjezd vozidel.

c) Vybavení mobiliářem

podrobnosti a odůvodnění:

Zařízení návsí by mělo odpovídat jeho zamýšleným způsobům využití. Základní je zajistit dostatečné množství dobře rozmístěného sedacího mobiliáře, ideálně alespoň částečně ve stínu stromů. Dále by náves měla být vybavena stojany na kola, odpadkovými koši, a v rámci podpory obytnosti a celkové kompozice návsí i pítkem.

d) Nové výsadby a srážková voda

podrobnosti a odůvodnění:

Na návsí by měla být v maximální možné míře umožněné dopravními podmínkami a přítomností inženýrských sítí doplněna nová vegetace. Především by se mělo jednat o solitérní dlouhověký listnatý strom případně trojici stromů v centrální části návsí a dále několik dalších kusů menších stromů ve zbylé ploše návsí. Stromy zásadně zvýší obytnou kvalitu návsí a pozitivně ovlivní její mikroklima.

Dešťová voda by měla být v maximální míře vsakována v ploše návsí, např. v blízkosti vysazovaných stromů, a až druhotně svedena do obecní dešťové kanalizace.

Výsadba stromů je pro náves velmi podstatná, bez nich bude pouze dopravní plochou. Stromy náves promění v pobytové prostředí. Vzhledem k zadláždění je nutné použít druhy snášející zhoršené podmínky a sucho, a je nutné jim vytvořit prokořeňovací prostory. Zvolené dřeviny musí mít vysoko nasazenou korunu kvůli podchozí výšce. Náves je vhodné doplnit kvetoucími trvalkami.

3 - KŘÍŽENÍ CEST

a) Materiálové a výškové řešení plochy

podrobnosti a odůvodnění:

Pro materiálové a výškové řešení v této ploše platí stejné zásady jako pro plochu návsí, jelikož na ni konec hlavní ulice přímo navazuje.

4 - U PAMÁTNÉHO STROMU

a) Zachování důstojného charakteru místa

podrobnosti a odůvodnění:

Jedná se o místo se silným charakterem, jeho středem je vzrostlý památný strom a místo je svázáno s historickými statky, jejichž obyvatelé byli postiženi „akcí K“, což je důvodem plánovaného vztyčení památníku obětím této události. Jako takové je žádoucí zachovat střídmy a důstojný charakter tohoto místa a nové prvky do něho včleňovat pouze s ohledem na ty již stávající a jeho celkový význam m.j. v historickém kontextu.

b) Ochrana památného stromu

podrobnosti a odůvodnění:

V okolí památného dubu není vhodné vysazovat konkurenčně silné rostliny. Úprava má být jednoduchá. V rámci jakékoliv stavby je prioritní ochrana stromu, jakékoliv zásahy v kořenovém prostoru musejí být prováděny ručně.

5 - KOMUNIKACE PODÉL HŘIŠŤ

a) Využití plochy

podrobnosti a odůvodnění:

Komunikace podél hřišť bude využita pro podélná parkovací stání, jejichž povrch by měl být v maximální míře propustný pro dešťovou vodu. Nemělo by se tedy jednat o asfaltovou či dlážděnou plochu, ale např. o šterkový trávník či dláždění s velmi širokou spárou vysypanou šterkem či prorostlou travou.

b) Druhovú skladbu výsadeb a charakter retenční nádrže

podrobnosti a odůvodnění:

Retenční nádrž může být i přístupným, vizuálně zajímavým prostorem. Alej nad parkovištěm je vhodná z druhů středně vzrůstných, s typologií ovocných dřevin.

6 - SPORTOVNÍ AREÁL

a) Zřízení drobného občerstvení a základního hygienického zázemí

podrobnosti a odůvodnění:

Zřízení zázemí sportovního areálu je věc, která místo posune dál v jeho významu pro obec a její okolí a výrazně rozšíří možnost jeho využití. Místo je pro tento účel v hodné a je v souladu se strategií obce ho dále rozvíjet.

b) Zřízení příležitostí pro různorodé sportovní a herní vyžití včetně herních prvků pro děti

podrobnosti a odůvodnění:

V rámci rozvoje sportovního areálu by mělo být zajištěno různorodé sportovní a herní vyžití pro různé věkové a jiné skupiny obyvatel. Základ areálu by mělo tvořit fotbalové a menší multifunkční hřiště s umělým povrchem. Doplněno by pak mělo být minimálně dětské hřiště pro mladší děti a případně i workoutové hřiště pro starší děti a dospělé.

c) Opatření pro zajištění příjemného klimatu

podrobnosti a odůvodnění:

Výsadba stromů zajišťujících stín v areálu a příjemnější mikroklima, přítomnost vodního prvku jako například mlžítka, popř. pítka.

d) Využití okrajových ploch lokality pro parkování v blízké dochozí vzdálenosti m.j. od návsí či od řeky

podrobnosti a odůvodnění:

Lokalita se nabízí k využití m.j. pro dodatečné parkovací plochy sloužící pro sportovní areál i jako odlehčení návsí, která je na rozdíl od sportovního areálu zásadně prostorově omezená. Pro parkování by měla být využita severní hrana areálu.

e) Přizpůsobení prvků přítomnosti v záplavovém území Q100

podrobnosti a odůvodnění:

Jelikož se sportovní areál z velké části nachází v záplavovém území Q100, je do něj třeba navrhovat prvky buď odolné v případě dočasných záplav (tedy materiálově odolné a omyvatelné či po záplavě co nejsnadněji obnovitelné), nebo prvky, které bude možné dočasně odvézt do vyšších poloh. To se týká zejména dražšího vybavení jako hygienického zázemí či objektu pro občerstvení.

Případná podzemní jímka musí být nepropustně uzavřitelná a musí k ní existovat povodňový plán.

Odolnost při záplavách se týká i povrchů, je proto například nevhodné umisťovat do areálu pískové hřiště pro beach volejbal.

f) Povrchy a výsadby

podrobnosti a odůvodnění:

Pro povrchy hřišť (s výjimkou případného multifunkčního sportovního hřiště) používat co nejvíce přírodní, neznepevněné typy, jako je štěpka, trávník nebo šterkový trávník. V okrajích pro přírodní lemy doporučujeme víceetážové skupiny tvořené domácími druhy – ty umožní jednodušší zapojení i následnou péči (např. zachytí padající listy bez nutnosti odvozu). Použití trávníku jen v zatěžovaných místech, jinde jsou vhodnější květnaté louky.

7 - SAD ZÁPADNÍ

a) obnova pěšiny v trase historické cesty

podrobnosti a odůvodnění:

Diagonálně sadem historicky vedla cesta. Směr je v dnešní době stále prošlapáván, ačkoli zde již cesta nevede. Je proto žádoucí trasu cesty lehce zpevnit, případně doplnit sedacím mobiliářem.

b) Charakter dosadeb

podrobnosti a odůvodnění:

Pro dosadby doporučujeme dodržet u vzrůstných odrůd vzdálenost 8 – 10 m mezi stromy, kvůli dostatečnému prostoru pro koruny.

8 - SAD VÝCHODNÍ

a) Omezení množství příležitostí pro parkování na hraně hrušňového sadu

podrobnosti a odůvodnění:

Hrana sadu je v současné době nadměrně využívána pro parkování osobních automobilů. Řada zaparkovaných vozů pak sad, který má fungovat jako veřejný, odděluje od přilehlé cesty a narušuje jeho zamýšlený charakter a jeho přístupnost. V místě by tak mělo být zachováno nutné minimum parkovacích stání (cca 2 místa), a to ideálně v severní části sadu podél cesty, kde nebude sad tak zřetelně narušován.



## b) Umístění orientačního prvku - rozcestníku

### podrobnosti a odůvodnění:

V rámci podpory identity obce a orientace v ní je žádoucí v místě, kde do obce z jihu přijíždí cyklotrasa umístit rozcestník nesoucí název obce a ukazující směry k významným místům v obci.

## c) Charakter dosadeb

### podrobnosti a odůvodnění:

Pro dosadby doporučujeme dodržet u vzrůstných odrůd vzdálenost 8 – 10 m mezi stromy, kvůli dostatečnému prostoru pro koruny.

## 9 - ULICE K ŘECE

### a) Umožnění budoucí realizace protipovodňového opatření dle platného územního plánu

### podrobnosti a odůvodnění:

Územní studie respektuje prvek protipovodňového opatření navržený platným územním plánem. Místo pro prvek vymezené je tak třeba zachovat ve stavu, který budoucí zřízení protipovodňového prvku umožní.

## b) Dosadby a udržovací řezy stromořadí

### podrobnosti a odůvodnění:

U stromořadí je vhodné používat vysoko vyvětvené stromy kvůli podjezdové výšce. Výchovné a udržovací řezy nechat provádět pouze kvalifikovanými odborníky.

## 10 - PŘEDPROSTOR KOSTELA

### a) Podpoření důstojnosti místa odpovídající předprostoru kostela, omezení parkování

### podrobnosti a odůvodnění:

Současný stav, ve kterém je předprostor kostela využíván pro neřízené parkování osobních automobilů, je nežádoucí ve vztahu k významu tohoto místa. Úpravy v místě by měly vést k jeho kultivaci, k vytvoření důstojného prostoru odpovídajícího historicky velmi hodnotné církevní památce a měly by cíleně eliminovat možnost nahodilého parkování v celé této ploše. Materiálové řešení by pak mělo důsledně odpovídat historickému charakteru místa, pro dláždění je pak vhodné používat výhradně kámen, nikoliv beton. Ostatní prvky mobiliáře by měly být voleny citlivě a v souladu s historickým charakterem místa. Vhodné je použití dřeva, mosazi, subtilních matných lakovaných kovových prvků apod.

### b) Osazení křížku ke kostelní zdi do osy historické hlavní ulice

### podrobnosti a odůvodnění:

Jedná se o způsob podpoření historicky-církevního významu místa a o dotvoření jeho kompozice při pohledu z historické Hlavní ulice. Mosazný subtilní kříž by měl být osazen vně kostelní zdi na osu Hlavní ulice mezi dva vzrostlé stromy. Doplněn může být jednou či dvěma lavičkami.

## c) Dosadba a ochrana vzrostlých stromů

### podrobnosti a odůvodnění:

Jednoduché dotvoření místa, dosadba stejného druhu. V rámci jakékoliv stavby je prioritní ochrana vzrostlých lip, jakékoliv zásahy v kořenovém prostoru musejí být prováděny ručně.

## 11 - HLAVNÍ ULICE

### a) Prodloužení a rozšíření chodníku

### podrobnosti a odůvodnění:

V rámci úprav historické Hlavní ulice by mělo být počítáno s prodloužením stávajícího chodníku po celé její délce až po křižovatku ve tvaru „T“ poblíž kostela. Chodník je zároveň žádoucí rozšířit oproti stávajícímu, místy velmi úzkému stavu.

### b) Úprava předprostoru hasičské zbrojnice

### podrobnosti a odůvodnění:

Předprostor hasičské zbrojnice je významnou plochou spjatou s budovou občanské vybavenosti. Je proto žádoucí tento prostor vyzvednout kvalitním materiálovým řešením nahrazujícím současné betonové panely, které již nejsou v dobrém stavu. S ohledem na zajištění větších vozidel je pak možné doplnit předprostor budovy vhodnými druhy listnatých stromů dle koncepce krajinářského řešení.

Možné je také do horní části budovy umístit nápis *HASIČI* či *HASIČSKÁ ZBROJNICE*.

## c) Nové výsadby a srážková voda

### podrobnosti a odůvodnění:

Výsadba stromů je pro ulici velmi podstatná a dokáží ji proměnit v pobytové prostředí, bez nich bude pouze dopravní plochou. Je však třeba dostatečně vysoké nasazení koruny pro podchozí, resp. podjízdnu výšku. Vzhledem ke zpevnění povrchů je nutné použít druhy snášející zhoršené podmínky a sucho a je nutné jim vytvořit prokořeňovací prostory.

## 02 Zásady pro výběr mobiliáře

### a) Funkční různorodost

### podrobnosti a odůvodnění:

Mobiliářem jsou vybavena veřejná prostranství, která mají z principu své funkce v obci sloužit všem obyvatelům bez ohledu na věk, schopnost pohybu či jiného rozdílu, který ovlivňuje, jakým způsobem daný člověk prostor užívá.

Z tohoto důvodu je podstatné sestavit výběr mobiliáře způsobem, který bude odpovídat potřebám těchto různých obyvatel. příkladem může být začlenění pohodlných laviček s opěrkou i područkami, ze kterých se dobře vstává především starším uživatelům, nebo např. začlenit neotřelé a tvarově zajímavé prvky či sestavy určené především pro děti a mládež.

### b) Tvarová jednotnost či kompatibilita

### podrobnosti a odůvodnění:

Na rozdíl od funkce je žádoucí, aby byla vybraná sestava mobiliáře vizuálně jednotná. Jednou z vizuálně důležitých charakteristik je tvar. Kde je to možné, jednotlivé prvky mobiliáře by měly pocházet od jednoho výrobce a voleny tak, aby spolu tvarově souzněly. Toto kritérium by mělo být dodrženo i v případě prvků odlišného výrobce či prvků vyráběných na míru. Stejně kritérium by se mělo vztahovat například i na nově umísťované prvky osvětlení.

### c) Jednotná povrchová úprava kovových součástí

### podrobnosti a odůvodnění:

V rámci jednotného stylu mobiliáře je jednou ze zásad dodržení jednotné povrchové úpravy kovových částí povrchů. Může se jednat např. o ošetření povrchů matným práškovým lakem jednotného odstínu určeného kódem RAL pro zajištění jeho stálosti napříč výrobci. Stejně kritérium by se mělo vztahovat například i na nově umísťované prvky osvětlení.

### d) Jednotná volba dřeva a její povrchové úpravy

### podrobnosti a odůvodnění:

Stejně jako u kovových součástí je žádoucí dodržet jednotnou volbu dřeva a jeho povrchové úpravy u dřevěných prvků v rámci mobiliáře.

Výjimkou mohou tvořit prvky z dřevěného masivu ponechávaného zcela bez povrchové úpravy.

### e) Jednotné řešení podobných technických detailů

### podrobnosti a odůvodnění:

Pro dosažení jednotnosti ve vzhledu mobiliáře je třeba dodržet i maximální jednotnost technických detailů v rámci konstrukcí mobiliáře. Patří mezi ně např. způsob kotvení či podoba spojů. Tam, kde je to technicky možné, se požadavek na jednotnost se týká např. i drobných kovových spojovacích prvků.

## f) Jednotné grafické řešení

### podrobnosti a odůvodnění:

V rámci mobiliáře je třeba dodržet jednotný grafický styl. Při použití písma se jedná především o volbu fontu a řezu písma, jeho rozpalu a doplňkových grafických prvků, barev apod. Písmo se v rámci mobiliáře může vyskytovat mimo jiné na vývěsních tabulích či zastávkách MHD označených názvem obce, na koších na tříděný odpad, na rozcestnících a dalších informačních tabulích či sloupcích, památnících apod.

Grafickou jednotnost je třeba dodržet i v případě trobných obrazových prvků, např. při použití informačních piktogramů, které se opět mohou vyskytovat např. na rozcestnících, koších na tříděný odpad, stojanech na kola a dalších místech.

# OBRAZOVÁ ČÁST

## ÚVOD

**01** Řešené území v katastrální mapě      1:1000

## ANALYTICKÁ ČÁST

**02** Situace širších vztahů      1:5000

**03** Zaměření současného stavu      1:1 000

**04** Problémový výkres      1:1 000

## NÁVRHOVÁ ČÁST

**05** Hlavní výkres      1:1 000

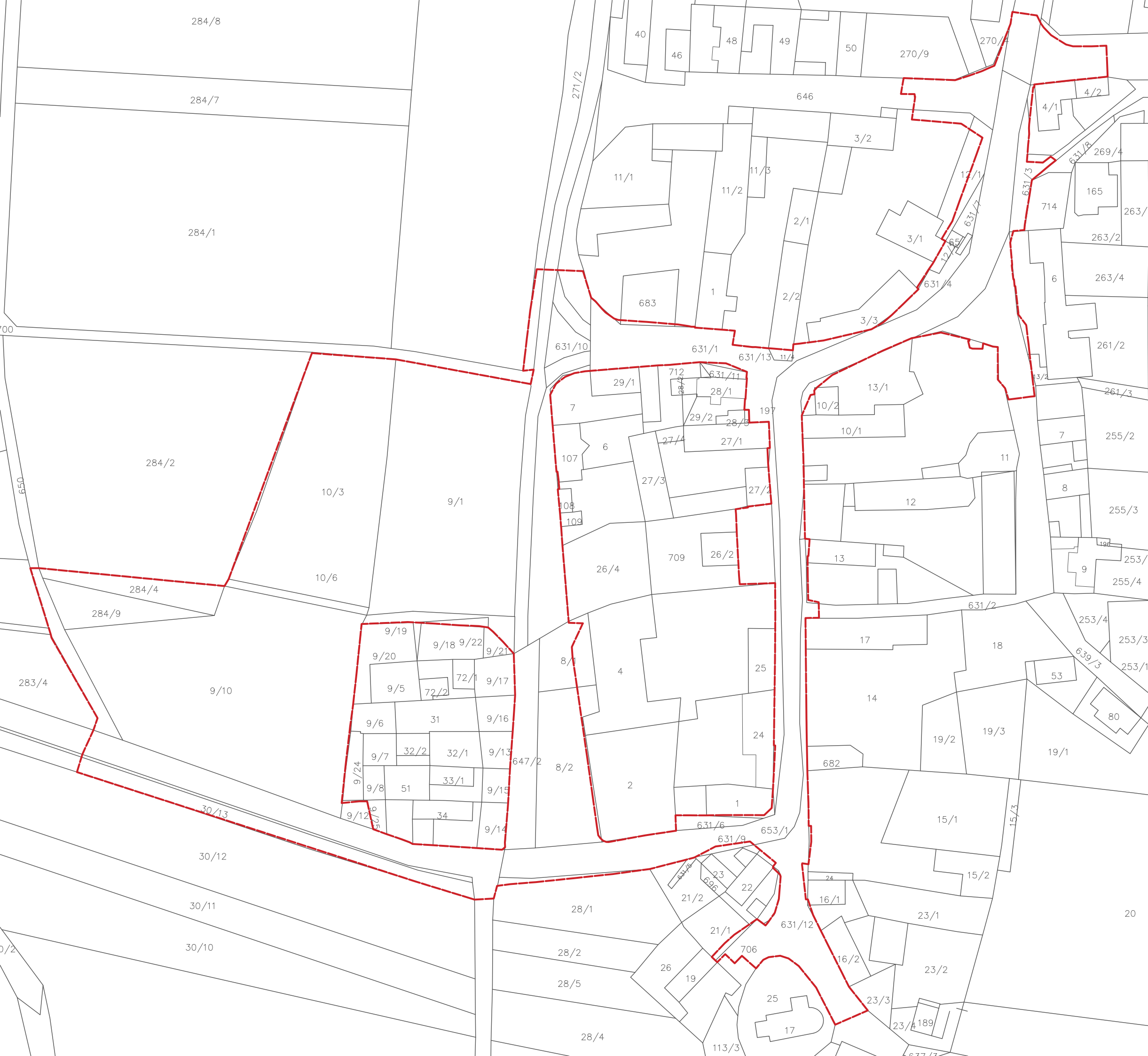
**06** Výkres limitů      1:1 000

**07** Situační výkres - 1. část      1:500

**08** Situační výkres - 2. část      1:500

**09** Situační výkres - 3. část      1:500

**10** Výkres krajinářského řešení      1:1 000



## LEGENDA

— KATASTRALNÍ MAPA

— — ŘEŠENÉ ÚZEMÍ

# ÚZEMNÍ STUDIE VEŘEJNÝCH PROSTRANSTVÍ OBCE ČERNĚVES

Investor:

obec Černěves

Černěves 42, Roudnice nad Labem, 413 01

Hlavní projektant:

Ing. arch. Pavel Šulc Ph.D.

adresa: Šumberova 345/26, Praha 6, 162 00

e-mail: [pavelsulc@pavelsulc.cz](mailto:pavelsulc@pavelsulc.cz)

tel.: 776 104 508

Zpracovatel části:

Ing. arch. Pavel Šulc Ph.D.

Vypracovala:

Ing. arch. Veronika Hušková

tel.: 732 837 848

Měřítko

1:1000

Datum

09/2022

Stupeň:

Územní studie

Číslo výkresu:

01

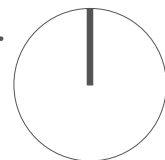
Výkres:

Řešené území v kat. m. 2 A4

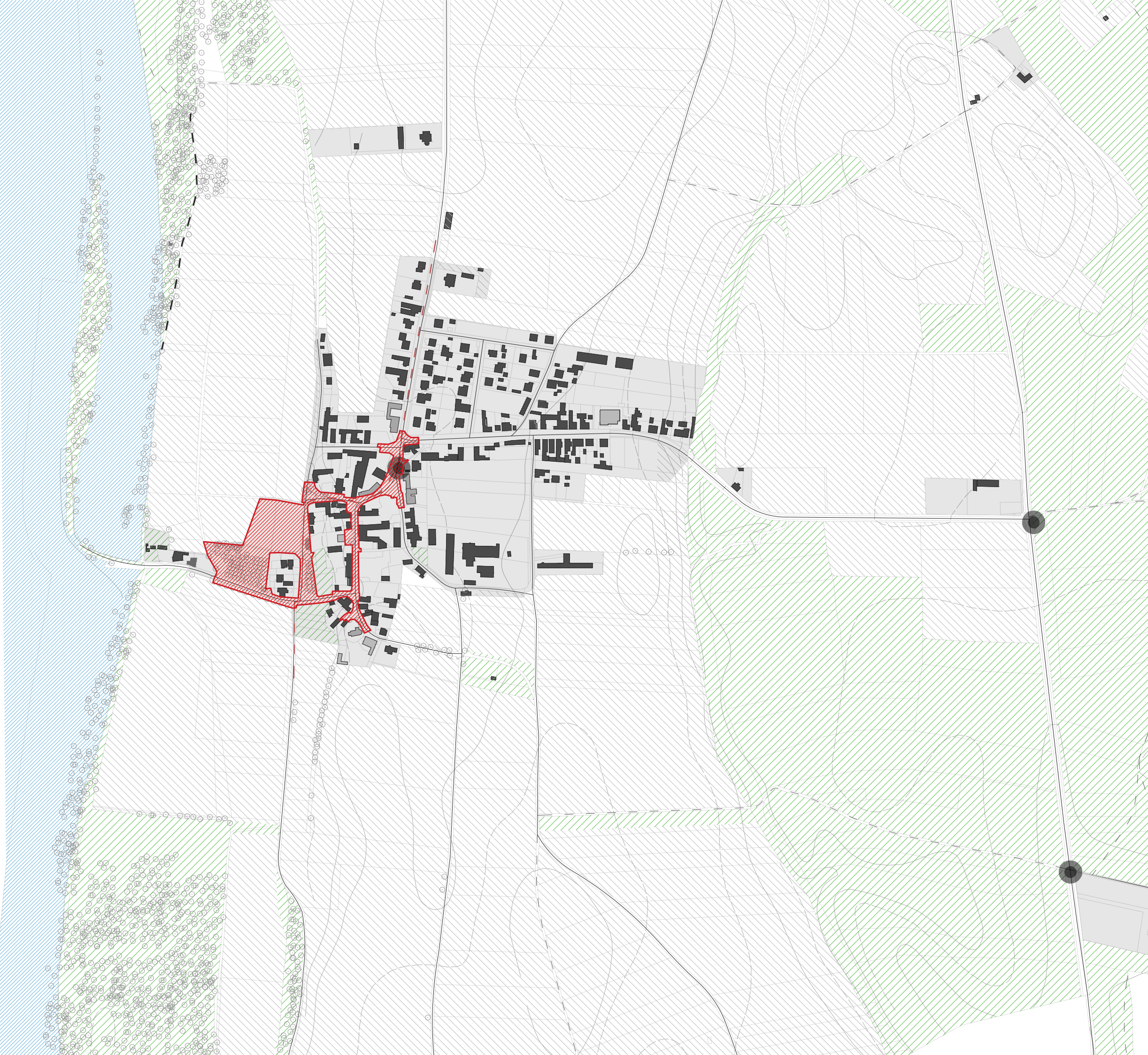
Formát:

Razítko:

Číslo paré:







LEGENDA

- BUDOVY
- OBČANSKÁ VYBAVENOST
- LES
- ZEMĚDĚLSKÁ PŮDA
- INTRAVILÁN
- ŘEŠENÉ ÚZEMÍ
- ŘEKA
- STROMY PŮVODNÍ
- PĚŠÍ CESTA
- SILNICE
- CYKLOTRASA
- BUS ZASTÁVKA

ÚZEMNÍ STUDIE VEŘEJNÝCH  
PROSTRANSTVÍ OBCE ČERNĚVES

Investor:  
**obec Černěves**  
Černěves 42, Roudnice nad Labem, 413 01

Hlavní projektant:  
**Ing. arch. Pavel Šulc Ph.D.**  
adresa: Šumberova 345/26, Praha 6, 162 00  
e-mail: pavel.sulc@pavel.sulc.cz  
tel.: 776 104 508

Zpracovatel části:  
**Ing. arch. Pavel Šulc Ph.D.**

Vypracovala:  
Ing. arch. Veronika Hušková  
tel.: 732 837 848

Měřítko  
**1:1000**

Datum  
**09/2022**

Stupeň:  
**Územní studie**

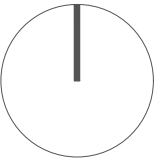
Číslo výkresu:  
**02**

Výkres:  
**Situace širších vztahů**

Formát:  
**2 A4**

Razítko:

Číslo paré:

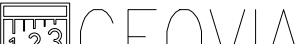






LEGENDA	
	stavební objekt
	vjezd, vstup
	oplocení – kovové, drátěné
	oplocení – dřevěné
	oplocení – zděné
	rozhraní ploch
	obruha
	vrstevnice
	kanalizace – šachta
	vodovod – šoupě
	plyn – šoupě
	venkovní svítidlo na stožáru
	rozdělovací skříň
	strom
	sloupek
	křížek souřadné sítě (rozestup 25m)



		GEOVIA s.r.o. Společnost I. 688 Roudnice nad Labem tel: 412 871 037 www.geovia.cz		Objednatel Obec Černěves Černěves 42, 413 01 Roudnice nad Labem
Odpovědný geodet Ing. Miloslav Krejný	Kontroloval Ing. Milan Krejný	Zaměřil Ing. Vojtěch Pětník	Vypracoval Ing. Vojtěch Pětník	
ZAMĚŘENÍ POLOHOPISU A VÝŠKOPISU VEŘEJNÉHO PROSTRANSTVÍ OBCE ČERNĚVES K.Ú. ČERNĚVES				
Lokalita k.ú.: Černěves				
Číslo zak. 308/2022				
Datum 13.6.2022				
Ref. sys. S-JTSK, BpV				
Měřítko 1:1000 (2A4)				
Výkres	Geodetické zaměření – situace			Číslo výkresu 1



## LEGENDA

- OBČANSKÁ VYBAVENOST
- VELKÁ ASFALTOVÁ PLOCHA BEZ STÍNĚNÍ - ZELENĚ
- NEVÝHOVUJÍCÍ PŘEDPROSTOR KOSTELA
- SOUČASNÝ STAV PARKOVÁNÍ
- NEVHODNÁ PODKLADNÍ PLOCHA PRO KLUIŽSTĚ
- ABSENCE STÍNĚNÍ U SPORTOVNÍ PLOCHY
- CHYBĚJÍCÍ KRAJINNÝ LEM
- ZELEŇ
- VODA
- POŠKOZENÁ VSTUPNÍ BRÁNA
- CHYBĚJÍCÍ CHODNÍK
- STROMY PŮVODNÍ
- ABSENCE CHARAKTERISTICKÝCH STROMŮ
- POŠKOZENÝ STROM / (K NAHRAZENÍ)
- NEDOCHOVANÁ PĚŠÍ CESTA
- VSTUPY, VJEZDY
- SCHÉMA PŘÍJEZDU AUTOBUSU
- BUS ZASTÁVKA
- NEVÝHOVUJÍCÍ OPLOCENÍ
- ŘEŠENÉ ÚZEMÍ
- KOLIZNÍ MÍSTO CYKLISTŮ

## ÚZEMNÍ STUDIE VEŘEJNÝCH PROSTRANSTVÍ OBCE ČERNĚVES

Investor:

**obec Černěves**

Černěves 42, Roudnice nad Labem, 413 01

Hlavní projektant:

**Ing. arch. Pavel Šulc Ph.D.**

adresa: Šumberova 345/26, Praha 6, 162 00

e-mail: pavel.sulc@pavel.sulc.cz

tel.: 776 104 508

Zpracovatel části:

**Ing. arch. Pavel Šulc Ph.D.**

Vypracovala:

Ing. Zuzana Štemberová

tel.: 603 185 858

Ing. arch. Veronika Hušková

tel.: 732 837 848

Měřítko

**1:1000**

Datum

**09/2022**

Stupeň:

**Územní studie**

Číslo výkresu:

**04**

Výkres:

**Problémový výkres**

Formát:

**2 A4**

Razítko:

Číslo paré:

m 5 10 20 50





## LEGENDA

- OBČANSKÁ VYBAVENOST
- POJEZDOVÁ PLOCHA
- CHODNÍK
- CYKLOSTEZKA
- ŠTĚRKOVÝ TRÁVNÍK
- ŠTĚRK / MLAT
- TARTAN
- ZELEŇ
- VYHRAZENÁ PARKOVACÍ STÁNÍ
- VODA
- LAVIČKY
- HRACÍ PRVKY
- STROMY NOVÉ
- STROMY PŮVODNÍ
- PARKOVÁNÍ
- PĚŠÍ CESTA
- TRASA CYKLOSTEZKY
- VSTUPY, VJEZDY
- ŘEŠENÉ ÚZEMÍ
- SCHÉMA PŘÍJEZDU AUTOBUSU

## ÚZEMNÍ STUDIE VEŘEJNÝCH PROSTRANSTVÍ OBCE ČERNĚVES

Investor:

**obec Černěves**

Černěves 42, Roudnice nad Labem, 413 01

Hlavní projektant:

**Ing. arch. Pavel Šulc Ph.D.**

adresa: Šumberova 345/26, Praha 6, 162 00

e-mail: pavel.sulc@pavel.sulc.cz

tel.: 776 104 508

Zpracovatel části:

**Ing. arch. Pavel Šulc Ph.D.**

Vypracovala:

Ing. Zuzana Štemberová

tel.: 603 185 858

Ing. arch. Veronika Hušková

tel.: 732 837 848

Měřítko

**1:1000**

Datum

**09/2022**

Stupeň:

**Územní studie**

Číslo výkresu:

**05**

Výkres:

**Hlavní výkres**

Formát:

**2 A4**

Razítko:

Číslo paré:





- LEGENDA**
- POZEMKY MIMO VASTNICTVÍ OBCE
  - OCHRANNÉ PÁSMO KANALIZACE A VODOVODU
  - KANALIZACE
  - VODOVOD
  - OCHRANNÉ PÁSMO SILNOPROUDU
  - SILNOPROUD
  - OCHRANNÉ PÁSMO SLABOPROUDU
  - SLABOPROUD
  - ROZHLEDOVÉ TROJÚHELNÍKY
  - ZÁPLAVOVÉ ÚZEMÍ Q100
  - ZÁPLAVOVÉ ÚZEMÍ Q20
  - ZÁPLAVOVÉ ÚZEMÍ Q5
  - ZELEŇ
  - VODA
  - VLEČNÉ KŘIVKY
  - > ► VSTUPY, VJEZDY

**ÚZEMNÍ STUDIE VEŘEJNÝCH  
PROSTRANSTVÍ OBCE ČERNĚVES**

Investor:  
**obec Černěves**  
Černěves 42, Roudnice nad Labem, 413 01

Hlavní projektant:  
**Ing. arch. Pavel Šulc Ph.D.**  
adresa: Šumberova 345/26, Praha 6, 162 00  
e-mail: pavel.sulc@pavel.sulc.cz  
tel.: 776 104 508

Zpracovatel části:  
**Ing. arch. Pavel Šulc Ph.D.**

Vypracovala:  
Ing. arch. Veronika Hušková  
tel.: 732 837 848

Měřítko  
**1:1000**

Datum  
**09/2022**

Stupeň:  
**Územní studie**

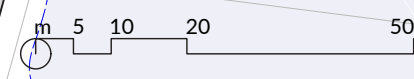
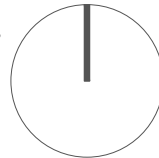
Číslo výkresu:  
**06**

Výkres:  
**Výkres limitů**

Formát:  
**2 A4**

Razítko:

Číslo paré:







## LEGENDA

- OBČANSKÁ VYBAVENOST
- POJEZDOVÁ PLOCHA
- CHODNÍK
- CYKLOSTEZKA
- ŠTĚRKOVÝ TRÁVNÍK
- ŠTĚRK / MLAT
- TARTAN
- ZELEŇ
- VYHRAZENÁ PARKOVACÍ STÁNÍ
- VODA
- LAVIČKY
- HRACÍ PRVKY
- STROMY NOVÉ
- STROMY PŮVODNÍ
- PARKOVÁNÍ
- PĚŠÍ CESTA
- TRASA CYKLOSTEZKY
- VSTUPY, VJEZDY
- ŘEŠENÉ ÚZEMÍ
- SCHÉMA PŘÍJEZDU AUTOBUSU

## ÚZEMNÍ STUDIE VEŘEJNÝCH PROSTRANSTVÍ OBCE ČERNĚVES

Investor:  
**obec Černěves**  
Černěves 42, Roudnice nad Labem, 413 01

Hlavní projektant:  
**Ing. arch. Pavel Šulc Ph.D.**  
adresa: Šumberova 345/26, Praha 6, 162 00  
e-mail: pavelšulc@pavelšulc.cz  
tel.: 776 104 508

Zpracovatel části:  
**Ing. arch. Pavel Šulc Ph.D.**  
Vypracovala:  
Ing. Zuzana Štemberová  
tel.: 603 185 858  
Ing. arch. Veronika Hušková  
tel.: 732 837 848

Měřítko  
**1:500**

Datum  
**09/2022**

Stupeň:  
**Územní studie**

Číslo výkresu:  
**07**

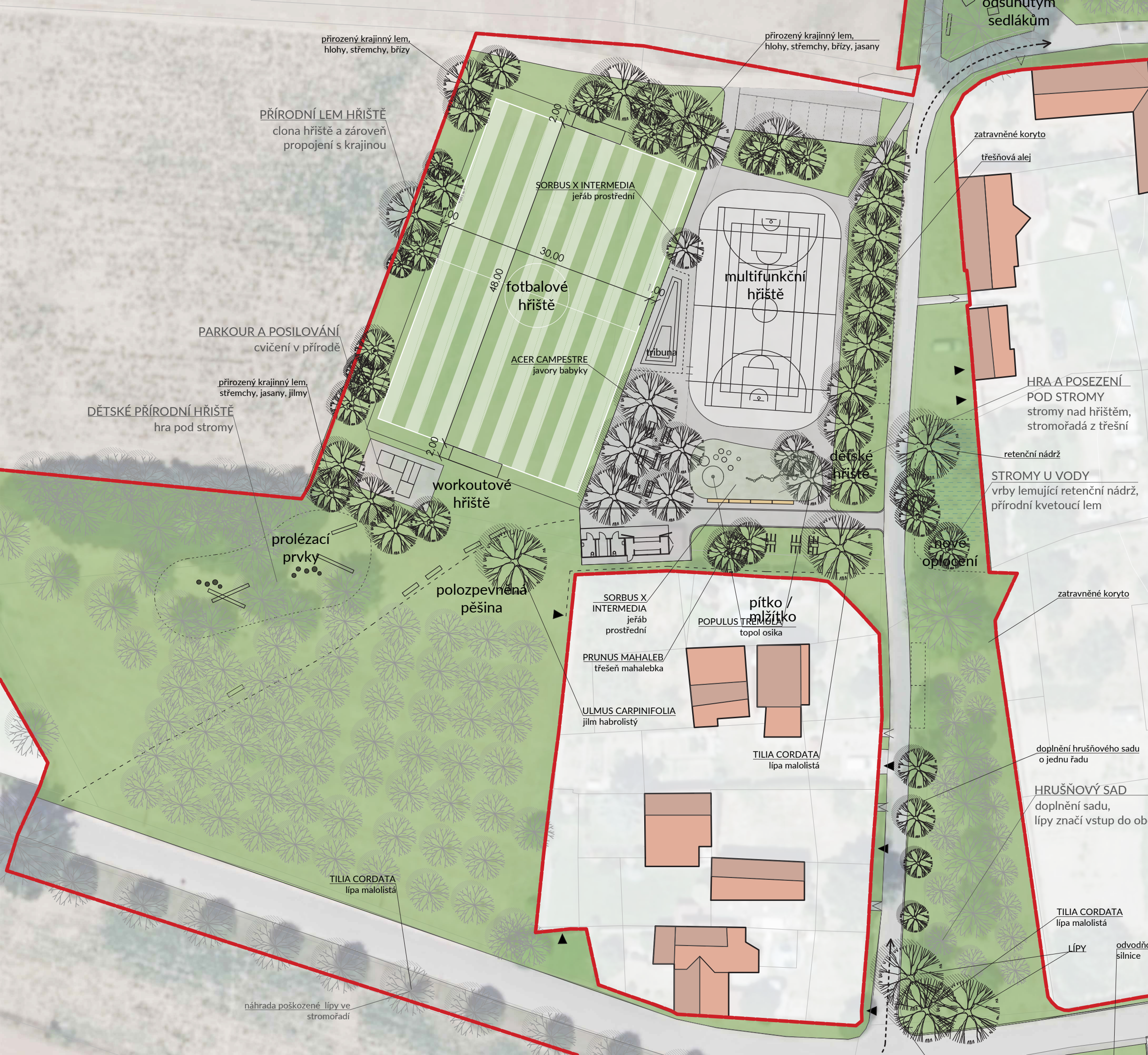
Výkres:  
**Situační výkres 1. část**

Formát:  
**2 A4**

Razítko:

Číslo paré:





## LEGENDA

- OBČANSKÁ VYBAVENOST
- POJEZDOVÁ PLOCHA
- CHODNÍK
- CYKLOSTEZKA
- ŠTĚRKOVÝ TRÁVNÍK
- ŠTĚRK / MLAT
- TARTAN
- ZELEŇ
- VYHRAZENÁ PARKOVACÍ STÁNÍ
- VODA
- LAVIČKY
- HRACÍ PRVKY
- STROMY NOVÉ
- STROMY PŮVODNÍ
- PARKOVÁNÍ
- PĚŠÍ CESTA
- TRASA CYKLOSTEZKY
- VSTUPY, VJEZDY
- ŘEŠENÉ ÚZEMÍ

## ÚZEMNÍ STUDIE VEŘEJNÝCH PROSTRANSTVÍ OBCE ČERNĚVES

Investor:  
**obec Černěves**  
Černěves 42, Roudnice nad Labem, 413 01

Hlavní projektant:  
**Ing. arch. Pavel Šulc Ph.D.**  
adresa: Šumberova 345/26, Praha 6, 162 00  
e-mail: pavelšulc@pavelšulc.cz  
tel.: 776 104 508

Zpracovatel části:  
**Ing. arch. Pavel Šulc Ph.D.**  
Vypracovala:  
Ing. Zuzana Štemberová  
tel.: 603 185 858  
Ing. arch. Veronika Hušková  
tel.: 732 837 848

Měřítko  
**1:500**

Datum  
**09/2022**

Stupeň:  
**Územní studie**

Číslo výkresu:  
**08**

Výkres:  
**Situační výkres 2. část**

Formát:  
**2 A4**

Razítko:

Číslo paré:





## LEGENDA

- OBČANSKÁ VYBAVENOST
- POJEZDOVÁ PLOCHA
- CHODNÍK
- CYKLOSTEZKA
- ŠTĚRKOVÝ TRÁVNÍK
- ŠTĚRK / MLAT
- TARTAN
- ZELEŇ
- VYHRAZENÁ PARKOVACÍ STÁNÍ
- VODA
- LAVIČKY
- HRACÍ PRVKY
- STROMY NOVÉ
- STROMY PŮVODNÍ
- PARKOVÁNÍ
- PĚŠÍ CESTA
- TRASA CYKLOSTEZKY
- VSTUPY, VJEZDY
- ŘEŠENÉ ÚZEMÍ

## ÚZEMNÍ STUDIE VEŘEJNÝCH PROSTRANSTVÍ OBCE ČERNĚVES

Investor:  
**obec Černěves**  
Černěves 42, Roudnice nad Labem, 413 01

Hlavní projektant:  
**Ing. arch. Pavel Šulc Ph.D.**  
adresa: Šumberova 345/26, Praha 6, 162 00  
e-mail: pavel.sulc@pavel.sulc.cz  
tel.: 776 104 508

Zpracovatel části:  
**Ing. arch. Pavel Šulc Ph.D.**  
Vypracovala:  
Ing. Zuzana Štemberová  
tel.: 603 185 858  
Ing. arch. Veronika Hušková  
tel.: 732 837 848

Měřítko  
**1:500**

Datum  
**09/2022**

Stupeň:  
**Územní studie**

Číslo výkresu:  
**09**

Výkres:  
**Situační výkres 3. část**

Formát:  
**2 A4**

Razítko:

Číslo paré:





VÝŠKOVÝ SYSTÉM POLOHOVÝ SYSTÉM  
m.n.m. Bpv S - JSTK



# ČERNĚVES VEŘEJNÁ PROSTRANSTVÍ

HLAVNÍ ARCHITEKT Ing. arch. Pavel Šulc  
/OBJEDNAVATEL Puškinovo nám  
0'160 00 Praha 6

ZPRACOVATEL TERRA FLORIDA v.o.s.  
DOKUMENTACE krajinná architektura  
Grafická 20, 150 00 Praha 5 Smíchov  
email: terraflorida@terraflorida.cz

ZODPOVĚDNÝ Ing. arch. Lucie Vogelová  
PROJEKTANT autorizace krajinná architektura ČKA 03857

VYPRACOVAL Ing. Zuzana Štemberová  
te.: 603 185 858  
email: stemberova@terraflorida.cz  
Ing. Eliška Šárová

STUPEŇ průzkumy a rozborů

NÁZEV KÁCENÍ A OCHRANNÁ  
PŘÍLOHY OPATŘENÍ

MĚŘITKO POČET A4  
1:750 4 x A4

DATUM KÓD VÝKRESU/OZNAČENÍ PŘÍLOHY  
07/2022 03

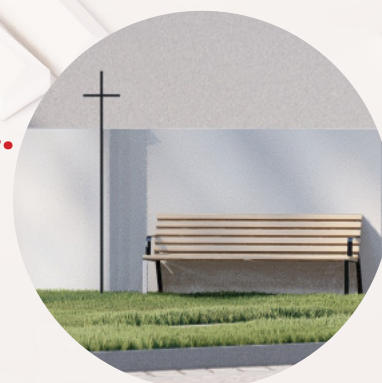
## LEGENDA STAV

- HRANICE ŘEŠENÉHO ÚZEMÍ
- HRANICE PARCEL KN
- PARCELNÍ ČÍSLA
- VRSTEVNICE STAV
- POLOHOVIS
- VÝŠKY TERÉNU z geodetického zaměření
- SVÁHOVÁNÍ hrana svahu a svah
- ZÁSTAVBA
- STROMY STÁVAJÍCÍ jehličnaté a listnaté
- STROMOVÉ POROSTY
- KEŘOVÉ POROSTY
- TRÁVNÍKY, PODROSTY

## NÁVRH KÁCENÍ A OCHRANY DŘEVIN

- STROMY NAVRŽENÉ K ODSTRANĚNÍ jehličnaté a listnaté
- POROSTY NAVRŽENÉ K ODSTRANĚNÍ
- STROMY S NAVRŽENOU OCHRANOU při stavebních činnostech
- POROSTY S NAVRŽENOU OCHRANOU při stavebních činnostech































# PŘÍLOHY

**01** Standard navržených materiálů

**02** Návrh vybavení městským mobiliářem

**03** Návrh drobných staveb a ostatních prvků

**04** Návrh speciálních prvků

**05** Návrh prvků osvětlení



## 01 STANDARD NAVRŽENÝCH MATERIÁLŮ

### 01 Zpevněné povrchy - kamenná dlažba pojezdová

**Popis povrchu:** žulová dlažba štípaná, příp. řezaná, rozměr 10 x 10 x 6 cm, barevnost směs okrové (zlatavě šedé, krémové) a šedé (stříbrně šedá), pokládka do řádku nebo do oblouku

**Použití:** pojezdové plochy vjezdů v rámci obnovených chodníků, pojezdová plocha v ploše návsi, parkovací stání a autobusová zastávka

**Zdroj referenčního snímku:** <https://www.zulova-dlazba.cz/>



### 02 Zpevněné povrchy - kamenná dlažba pochozí

**Popis povrchu:** žulová mozaika štípaná, rozměr 6 x 6 x 4 cm, barevnost směs okrové a šedé, pokládka do řádku nebo do oblouku

**Použití:** pochozí plochy na návsi a obnovené chodníky

**Zdroj referenčního snímku:** <https://www.zulova-dlazba.cz/>



### 03 Zpevněné povrchy - hladká pojezdová dlážba

**Popis povrchu:** hladký pojezdový povrch, žulová dlažba řezaná nebo trýskaná, rozměr 10 x 10 x 6 cm, barva šedá, **Použití:** pro dláždění cyklopruhů v rámci pojezdové plochy návsi, pokládka do řádku

**Zdroj referenčního snímku:** [http://mstc.cz/wp-content/uploads/2020/01/20200113\\_153123-e1611137433521.jpg](http://mstc.cz/wp-content/uploads/2020/01/20200113_153123-e1611137433521.jpg)



### 04 Zpevněné povrchy - kamenná dlažba

**Popis povrchu:** žulová kostka štípaná, rozměr 6 x 6 x 4 cm, barevnost směs okrové a šedé, pokládka se spárou do řádku nebo do oblouku

**Použití:** dláždění s prorůstáním trávy pro větší vsak v rámci plochy návsi v okolí stromů a v jihozápadní části návsi

**Zdroj referenčního snímku:** <http://stavebninyhorkasweb.webmium.com/zatravnovaci-dlazba>



### 05 Zpevněné povrchy - kamenný obrubník

**Popis povrchu:** obrubníky kamenné řezané šířky 10, 15 a 20 cm

**Použití:** dělení pojezdových a pochozích ploch v rámci návsi a v rámci chodníků a pro vyvýšení nově provedených chodníků podél vozovky.

**Zdroj referenčního snímku:** <http://mstc.cz/kategorie-produkty/zulove-obrubniky/>



### 06 Zpevněné povrchy - kontrastní kamenná dlažba pochozí

**Popis povrchu:** žulová dlažba štípaná, příp. řezaná, rozměr 10 x 10 x 6 cm, barevnost tmavě šedá kontrastní **Použití:** použití pro dláždění kontrastního vodorovného značení (dělení parkovacích stání na návsi, nájezdy na vyvýšenou plochu návsi)

**Zdroj referenčního snímku:** <http://mstc.cz/kategorie-produkty/zulove-kostky/>



### 07 Částečně zpevněné povrchy - mlat / štěrkopísek

**Popis povrchu:** zpevněná mlatová plocha z přírodního kameniva směsí frakcí s vyrovnanou křivkou zrnitosti, barva okrová **Použití:** pochozí plochy v okolí sportoviště

**Zdroj referenčního snímku:** <https://www.ekomlat.sk/#gallery-18>



### 05 Částečně zpevněné povrchy - štěrkový travník

**popis:** plocha v zeleni zamezující tvorbě kaluží a blátivých ploch při větší pěší a pojezdové zátěži

**použití:** plocha pro parkování v okolí sportovního a plochy pro umístění laviček nebo víceúrovňového sezení v zeleni

**Zdroj referenčního snímku:** <http://www.zakurz.cz/sterkovy-travnik/>



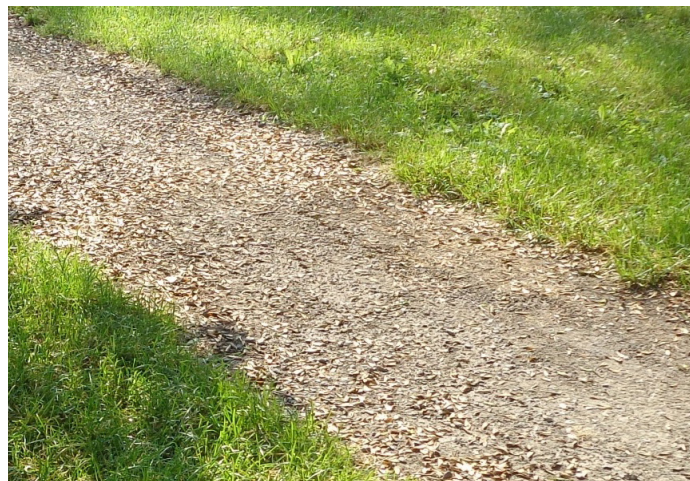


## 02 Částečně zpevněné povrchy - šterková pěšina

**Popis povrchu:** šterková pěšina přírodnějšího charakteru, ohraničení řešeno bez výrazných obrub, např. jen ocelovou pásovinou proti prorůstání travou

**Použití:** polozpevněná pěšina vedoucí v historické stopě napříč sadem

**Zdroj referenčního snímku:** archiv autora

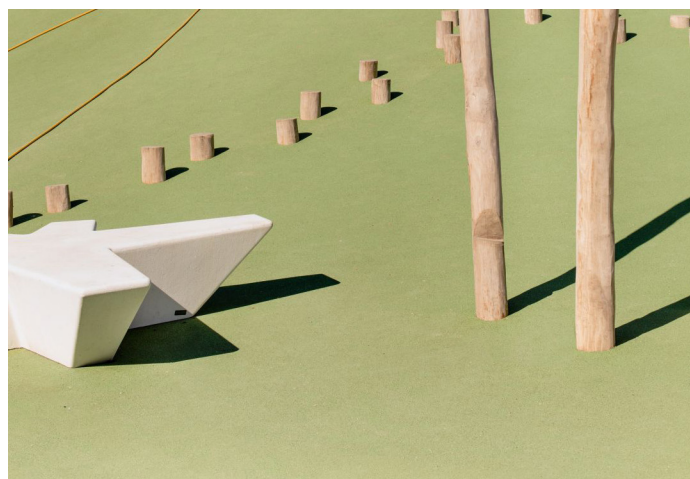


## 07 Zpevněná plocha - tartan

**Popis povrchu:** tartanová plocha, efektivnější řešení proti odplavní materiálu při povodních

**Použití:** plocha dětského hřiště a workoutového hřiště

**Zdroj referenčního snímku:** <https://landezine.com/activity-landscape-kastrup-by-masu-planning/>

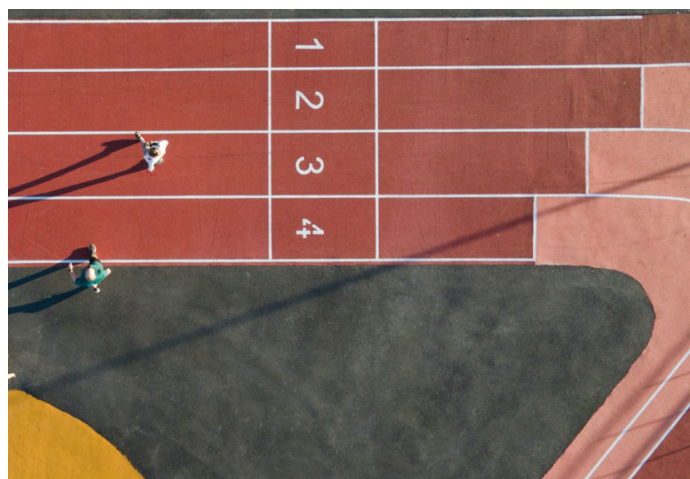


## 08 Multifunkční sportovní povrch

**Popis povrchu:** např. tartanová plocha nebo umělá tráva

**Použití:** plocha multifunkčního hřiště

**Zdroj referenčního snímku:** <https://landezine.com/alsike-park/>



## 05 NÁVRH VYBAVENÍ MOBILIÁŘEM

### M 01 Sedací mobiliář - lavička bez opěrky

**Popis prvku:** sezení podél dětského hřiště u multifunkční sportovní plochy, možnost užívání ve více směrech, sestaveno z typových masivních dřevěných prvků jednotného designu s 05, uspořádání prvků pro možné sezení ve dvou výškových úrovních a variabilitu užívání

**Materiálové řešení:** dřevo - dub, masiv, ocelové kotvení

**Zdroj referenčního snímku:** <https://www.streetpark.eu/cs/vyrobek/parkova-lavicka-twistula/>

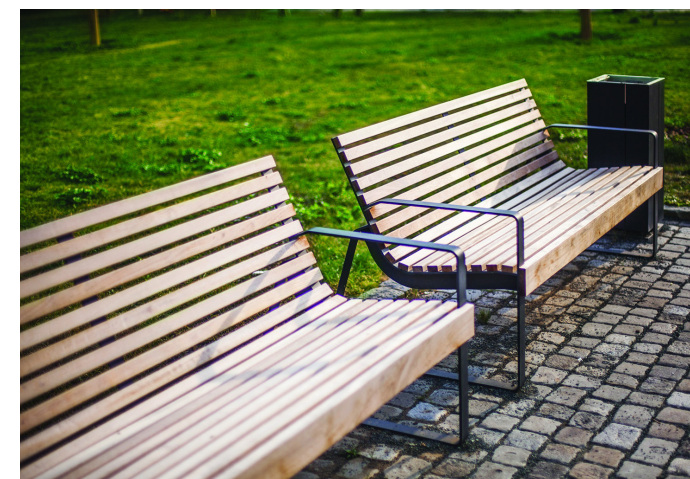


### M 02 Sedací mobiliář - lavička s opěrkou a područkami

**Popis prvku:** klasická parková lavička s možností pohodlného opření a s područkou m.j. pro snazší vstávání, v návrhu je tento typ posezení umístěn na návsi zády ke zdem tak, aby bylo z laviček možné snadno přehlédnout celé prostranství

**Materiálové řešení:** dřevěné latě, zinkovaná ocel, antracitový lak

**Zdroj referenčního snímku:** <https://www.mmcite.com/preva-urbana>



### M 03 Sedací mobiliář - lavička kruhová

**Popis prvku:** jednotný design s 02, , v návsi umístěny jedna v centrální části, druhá v jihozápadní části, pod nově navrhovanou výsadbu dlouhověkých stromů, variantní řešení s opěrkou.

**Materiálové řešení:** dřevěné latě, zinkovaná ocel, antracitový lak

**Zdroj referenčního snímku:** <https://www.streetpark.eu/cs/vyrobek/parkove-lavicky-radiano/>



### M 04 Sedací mobiliář - sestava lavic se stolem

**Popis prvku:** lavice se stolem jednotný design s 02, možnost užívání lavičky ve více směrech, u sportovního zázemí umístěna do mlatové/stěrkové plochy pod nově navrhovanou výsadbu stromů

**Materiálové řešení:** dřevěné latě, zinkovaná ocel, antracitový lak

**Zdroj referenčního snímku:** <https://mestskymobiliar.cz/stoly/stul-icni/>





#### **M 05 Sedací mobiliář - víceúrovňová lavička**

**Popis prvku:** sezení podél dětského hřiště u multifunkční sportovní plochy, sestaveno z typových masivních dřevěných prvků jednotného designu s L3, uspořádání prvků pro možné sezení ve dvou výškových úrovních a variabilitu užívání

**Materiálové řešení:** dřevo - dub, masiv, ocelové kotvení

**Zdroj referenčního snímku:** <https://landezine.com/ringdijkpark-by-delva/>



#### **M 06 Stojany na kola**

**Popis prvku:** jednoduché stojany na kola, které je možné dle potřeby množství po jednotlivých prvcích řadit a tím zvyšovat kapacitu pro uzamčení kol

**Materiálové řešení:** zinkovaná ocel, antracitový lak

**Zdroj referenčního snímku:** <https://www.mmcite.com/edgetyre>



#### **M 07 Koš na směsný odpad**

**Popis prvku:** jednoduché provedení samostatně stojícího odpadkového koše navazující na již použité výrobky, doplněno zakrytím proti dešti

**Materiálové řešení:** zinkovaná ocel, antracitový lak, dřevo

**Zdroj referenčního snímku:** <https://www.mmcite.com/quinbin>



#### **M 08 Koše na tříděný odpad**

**Popis prvku:** jednoduchý design souboru košů na tříděný odpad, tradiční barevné rozlišení druhů odpadu mohou nahradit graficky jednoduše provedené nápisy v kovu na vrchní straně

**Materiálové řešení:** zinkovaná ocel, antracitový lak, dřevo

**Zdroj referenčního snímku:** <https://www.mmcite.com/quinbin>



#### **M 09 Přístřešek zastávky autobusu**

**Popis prvku:** subtilní, jednoduchá a designově soudobá konstrukce autobusové zastávky, materiálově a stylově jednotná se zbylým použitým mobiliářem, v kratší variantě (2 pole) umístěna na návsi u nové autobusové zastávky

**Materiálové řešení:** zinkovaná ocel, (boky přístřešku prázdné - přístřešek je průchozí), neprůhledná výplň zadní strany přístřešku - např. matné sklo, latě a palubky z masivního dřeva

**Zdroj referenčního snímku:** <https://www.mmcite.com/aureo>



#### **M 10 Dobíjecí stanice na kola**

**Popis prvku:** dobíjecí stanice umístěná v blízkosti cyklostojanu, možnost dobítí kola různých výrobců pomocí přítomných dobíjecích kabelů i dobítí pomocí vlastního kabelu

**Zdroj referenčního snímku:** <https://www.mmcite.com/aureo>



#### **M 11 Dětské herní prvky - Houpačka**

**Popis prvku:** z typových masivních dřevěných prvků, v návrhu umístěno na dětském hřišti u multifunkční sportovní plochy, u prolézacích prvků v západní části sadu

**Materiálové řešení:** dřevo - dub, masiv, ocelové kotvení

**Zdroj referenčního snímku:** <https://www.architonic.com/en/project/bogl-landscape-architects-remiseparken/20180063#&gid=null&pid=13>



#### **M 12 Dětské herní prvky - válce/pařezy**

**Popis prvku:** z typových masivních dřevěných prvků, v návrhu umístěno na dětském hřišti u multifunkční sportovní plochy, u prolézacích prvků v západní části sadu

**Materiálové řešení:** dřevo - dub, masiv, ocelové kotvení

**Zdroj referenčního snímku:** <https://landezine.com/activity-landscape-kastrup-by-masu-planning/>





### **M 13 Dětské herní prvky - lanový prolézací prvek**

**Popis prvku:** sestaveno z typových masivních dřevěných prvků jednotného designu s 12, v návrhu umístěno na dětském hřišti u multifunkční sportovní plochy

**Materiálové řešení:** dřevo - dub, masiv, ocelové kotvení

**Zdroj referenčního snímku:** Vlastní archiv, prolézací prvky na Střeleckém ostrově



### **M 14 Dětské herní prvky - zemní trampolína**

**Popis prvku:** typový prvek zemní trampolíny, zabudovaný v ploše dětského hřiště u multifunkční sportovní plochy, odolává povětrnostním vlivům

**Materiálové řešení:** rohož z tvrzeného technického materiálu, pryž, ocelové kotvení

**Zdroj referenčního snímku:** <https://landezine.com/activity-landscape-kastrup-by-masu-planning/>



### **M 15 Dětské herní prvky - tartanové hupy**

**Popis prvku:** typové prvky jsou umístěny na dětském hřišti u multifunkční sportovní plochy

**Materiálové řešení:** tartan

**Zdroj referenčního snímku:** <http://www.uppsalaslekparker.se/wp-content/uploads/2016/08/2016-08-02-18.32.10.jpg>



### **M 16 Workoutové prvky**

**Popis prvku:** ocelová konstrukce, v návrhu umístěno jižně od fotbalového hřiště na tartanové ploše, u prolézacích prvků v západní části sadu

**Materiálové řešení:** ocelová konstrukce, ocelové kotvení

**Zdroj referenčního snímku:** <https://www.glueck-la.de/projekt/annonay-garten-park-murr-backnang/>



## **03 NÁVRH DROBNÝCH STAVEB A OSTATNÍCH PRVKŮ**

### **S 01 Kontejnerové zázemí sportovního areálu**

**Popis prvku:** kontejner občerstvení a hygienického zázemí pro možnou přepravu v případě povodní, u sportoviště (fotbalového hřiště a multifunkční sportovní plochy), (výkresové schéma viz str. 84)

**Materiálové řešení:** kontejner, antracitový lak, možné užití dřevěného obložení, případně jiné řešení odpovídající okolnímu mobiliáři a konstrukci tribuny u fotbalového hřiště

**Zdroj referenčního snímku:** [https://www.instagram.com/p/BjDd3dKBDA/?utm\\_source=ig\\_web\\_button\\_share\\_sheet](https://www.instagram.com/p/BjDd3dKBDA/?utm_source=ig_web_button_share_sheet)

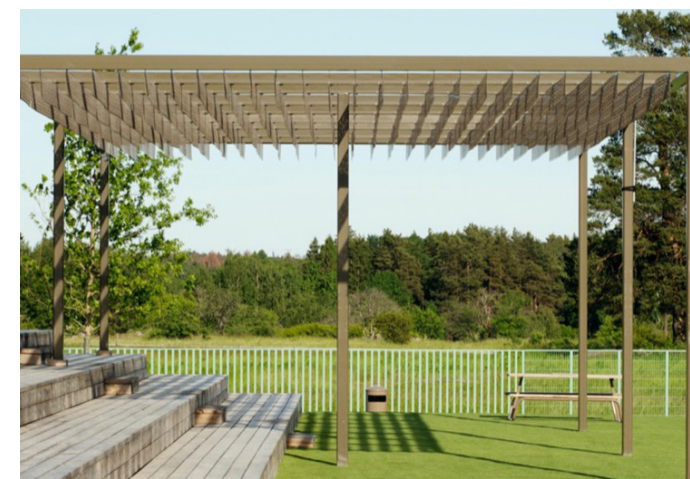


### **S 02 Sedací tribuna**

**Popis prvku:** Pergola umístěná nad tribunou mezi fotbalovým křištěm a multifunkční sportovní plochou, zastřešení a zastínění materiálově sladené s řešením tribuny a použitého mobiliáře

**Materiálové řešení:** dřevěné latě, zinkovaná ocel, antracitový lak

**Zdroj referenčního snímku:** <https://landezine.com/jarvabadet/>



### **S 03 Oplocení retenční nádrže**

**Popis prvku:** nízké výpletové oplocení podél retenční nádrže, ze severní a západní části nově odsazené směrem dovnitř k nádrži.

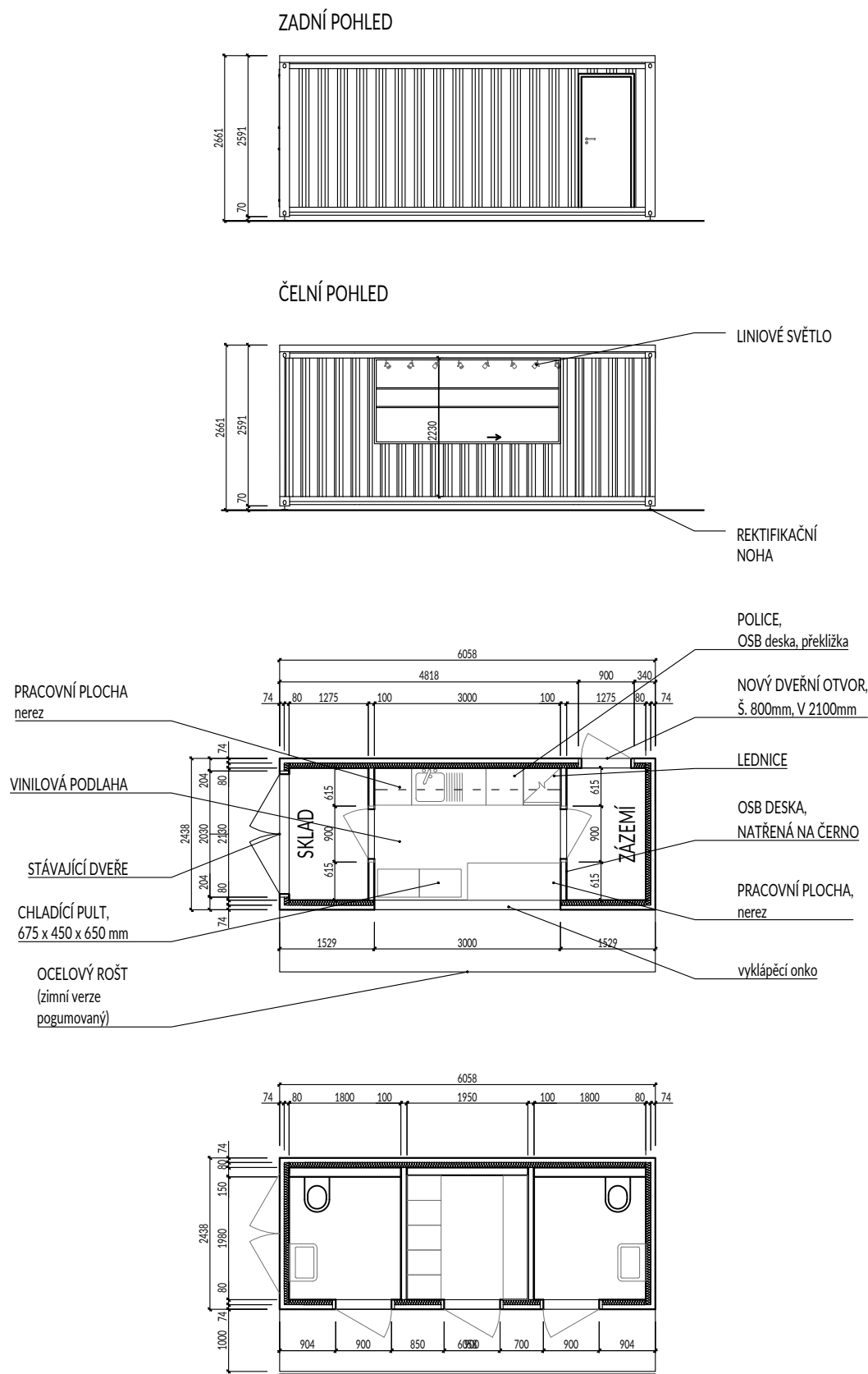
**Materiálové řešení:** výplet a ocelové sloupky, zinkovaná ocel, černé poplastované - systémové

**Zdroj referenčního snímku:** [https://www.oploceni.cz/files/filemanager\\_images/fotogalerie\\_1/files/ckeditor/Tesany\\_hriste\\_1.JPG](https://www.oploceni.cz/files/filemanager_images/fotogalerie_1/files/ckeditor/Tesany_hriste_1.JPG)





S 01 KONTEJNEROVÉ ZÁZEMÍ  
SPORTOVNÍHO AREÁLU



07 NÁVRH SPECIÁLNÍCH PRVKŮ

P 01 Rozcestník

**Popis prvku:** rozcestník na nároží u hrušňového sadu, kde je nové trasování cyklostezky

**Materiálové řešení:** materiálově sjednocený se ostatními speciálními prvky, možné sladění s povrchovou úpravou kovů u typových mobiliářů (např. antracitový lak) nebo použití kontrastního materiálu za předpokladu řemeslného/uměleckého zpracování (např. mosaz)



P 02 Křížek u kostela

**Popis prvku:** křížek umístěný v ose ulice ve směru ke kostelu u zdi

**Materiálové řešení:** materiálově sjednocený se ostatními speciálními prvky, možné sladění s povrchovou úpravou kovů u typových mobiliářů (např. antracitový lak) nebo použití kontrastního materiálu za předpokladu řemeslného/uměleckého zpracování (např. mosaz)







### **P 03 Pítko / Mlžitko**

**Popis prvku:** pítko a mlžící sprcha v jednom prvku je umístěno na návsi a na dětském hřišti u sportoviště

**Materiálové řešení:** materiálově sjednocený se ostatními speciálními prvky, možné sladění s povrchovou úpravou kovů u typových mobiliářů (např. antracitový lak) nebo použití kontrastního materiálu za předpokladu řemeslného/uměleckého zpracování (např. mosaz)



### **P 04 Informační sloupek autobusové zastávky na návsi s nápisem Černěves / Nápis Černěves na přístřešku**

**Popis prvku:** Informační sloupek autobusové zastávky na návsi s nápisem Černěves nebo nápis Černěves na autobusovém přístřešku, umístěné na autobusové zastávce na návsi

**Materiálové řešení:** materiálově sjednocený se ostatními speciálními prvky, možné sladění s povrchovou úpravou kovů u typových mobiliářů (např. antracitový lak) nebo použití kontrastního materiálu za předpokladu řemeslného/uměleckého zpracování (např. mosaz)

### **05 Pamětní desky památníků**

**Popis prvku:** pamětní desky památníků, nahrazující stávající dočasné řešení na kamenech u památného stromu na křížení cest u sportoviště

**Materiálové řešení:** materiálově sjednocený se ostatními speciálními prvky, možné sladění s povrchovou úpravou kovů u typových mobiliářů (např. antracitový lak) nebo použití kontrastního materiálu za předpokladu řemeslného/uměleckého zpracování (např. mosaz)





## 04 NÁVRH PRVKŮ OSVĚTLENÍ

### 01 Uliční osvětlení

**Popis prvku:** pouliční tyčové osvětlení, materiálově sladěno s povrchovou úpravou kovů mobiliáře (např. antracitový lak)

**Použití v návrhu:** možné užití v ulicích na křižovatkách (např. na severní křižovatce s autobusovou zastávkou a křížením s cyklostezkou)

**Zdroj referenčního snímku:** <https://www.iguzzini.com/projects/project-gallery/>



### 02 Osvětlení návsi

**Popis prvku:** pouliční osvětlení montované na tyč, materiálově sladěno s povrchovou úpravou kovů mobiliáře (např. antracitový lak)

**Použití v návrhu:** osvětlení určeno k nasvícení návsi (nižší výšky), možnost nasvícení ve více směrech

**Zdroj referenčního snímku:** <https://www.iguzzini.com/projects/project-gallery/>

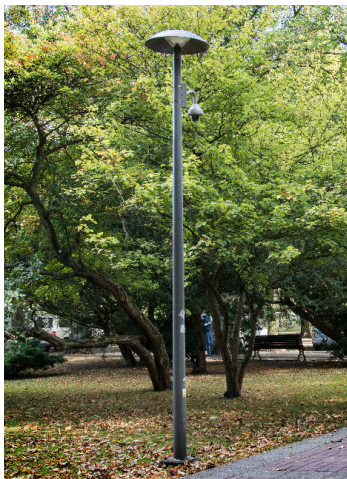


### 03 Osvětlení parkových ploch

**Popis prvku:** pouliční stožárové osvětlení, materiálově sladěno s povrchovou úpravou kovů mobiliáře (např. antracitový lak)

**Použití v návrhu:** typ stožárové lampy slouží k osvětlení parkových ploch u fotbalového hřiště a multifunkční sportovní plochy

**Zdroj referenčního snímku:** <https://www.iguzzini.com/projects/project-gallery/>



### 04 Osvětlení výsadby

**Popis prvku:** zemní pochozí vestavné světlo, materiálově sladěno s povrchovou úpravou kovů mobiliáře,

**Použití v návrhu:** možné užití v rámci parkových ploch u sportoviště pro nasvícení zeleň

**Zdroj referenčního snímku:** <https://www.iguzzini.com/projects/project-gallery/>



### 05 Osvětlení sportovních ploch

**Popis prvku:** pouliční tyčové osvětlení, materiálově sladěno s povrchovou úpravou kovů mobiliáře (např. antracitový lak)

**Materiálové řešení:** možné užití pro nasvícení sportovních ploch fotbalového hřiště a multifunkční sportovní plochy

**Zdroj referenčního snímku:** <https://www.iguzzini.com/projects/project-gallery/>



### 05 Osvětlení ulice a zeleň - sloupky

**Popis prvku:** pouliční sloupkové osvětlení, materiálově sladěno s povrchovou úpravou kovů mobiliáře (např. antracitový lak)

**Materiálové řešení:** možné užití pro nasvícení cest

**Zdroj referenčního snímku:** <https://www.iguzzini.com/projects/project-gallery/>





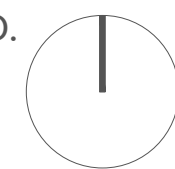


## ÚZEMNÍ STUDIE VEŘEJNÝCH PROSTRANSTVÍ OBCE ČERNĚVES

Investor:  
**obec Černěves**  
Černěves 42, Roudnice nad Labem, 413 01

Hlavní projektant:  
**Ing. arch. Pavel Šulc Ph.D.**  
adresa: Šumberova 345/26, Praha 6, 162 00  
e-mail: pavsulc@pavsulc.cz  
tel.: 776 104 508

Zpracovatel části:  
**Ing. arch. Pavel Šulc Ph.D.**  
Vypracovala:  
Ing. Zuzana Štemberová  
tel.: 603 185 858  
Ing. arch. Veronika Hušková  
tel.: 732 837 848



Měřítko <b>1:1000</b>	Datum <b>09/2022</b>
--------------------------	-------------------------

Stupeň: <b>Územní studie</b>	Číslo výkresu: <b>10</b>
---------------------------------	-----------------------------

Výkres: <b>Výkres mobiliáře</b>	Formát: <b>2 A4</b>
------------------------------------	------------------------

Razítko:	Číslo paré:
----------	-------------